



Koelkast

Gebruikershandleiding

Model:

RS50*/RS52*/RS54*

Vrijstaand apparaat

SAMSUNG

Inhoud

Veiligheidsinformatie	3
Belangrijke veiligheidssymbolen en voorzorgsmaatregelen	5
Ernstige waarschuwingssymbolen voor transport en plaatsingslocatie	6
Kritieke installatiewaarschuwingen	6
Installatievoorschriften	10
Kritieke gebruikswaarschuwingen	11
Gebruikswaarschuwingen	16
Reinigingsvoorschriften	19
Kritieke waarschuwingen voor afvalverwerking	21
Aanvullende tips voor correct gebruik	22
Tips voor energiebesparing	23
Instructies voor de AEEA	24

Installatie

Vorbereidingen voor het installeren van de koelkast	26
Ontruiming	27
Het verwijderen van de koelkastdeuren	28
De koelkastdeuren terugplaatsen	31
Kleine aanpassingen maken aan de deuren	35
De waterdispenserleiding controleren (optioneel)	36
De waterdispenserleiding installeren (optioneel)	37
De koelkast opstellen	41
Het bedieningspaneel gebruiken (optioneel)	43
De temperatuur regelen	45
De ijs- en koudwater-dispenser (vriezer) gebruiken	46
De koudwater-dispenser gebruiken (koelkast)	48
Planken en vakken	49
Voedsel bewaren	51
De cool-select-duo gebruiken(optioneel)	53
De diepvriezer-accessoires verwijderen	54
De koelkast schoonmaken	56
De binnenverlichting vervangen	57
De deuren gebruiken	57

Probleem oplossen

Veiligheidsinformatie

- Voordat u uw nieuwe Samsung koelkast in gebruik neemt, moet u deze handleiding aandachtig doorlezen, zodat u weet hoe u de verschillende eigenschappen en functies van uw nieuwe apparaat veilig en efficiënt kunt bedienen.
- Dit apparaat is niet bedoeld om gebruikt te worden door personen (inclusief kinderen) met beperkte fysieke, sensorische of mentale capaciteiten, of personen die geen ervaring of kennis hebben, tenzij ze onder toezicht staan of instructies hebben gekregen over het gebruik van het apparaat door een persoon die verantwoordelijk is voor hun veiligheid.
- Dit apparaat kan gebruikt worden door kinderen vanaf 8 jaar en ouder en personen met verminderde fysieke sensorische of mentale capaciteiten of gebrek aan ervaring en kennis als zij op een veilige manier instructies hebben gekregen over het gebruik of onder toezicht staan tijdens het gebruik en de mogelijke gevaren begrijpen. Kinderen mogen niet met het apparaat spelen. Het schoonmaken en het gebruikersonderhoud mag niet zonder toezicht door kinderen worden gedaan.
- Waarschuwingen en belangrijke veiligheidsinstructies in deze handleiding dekken niet alle mogelijke omstandigheden en situaties die kunnen voorkomen.
Het is uw verantwoordelijkheid om uw gezonde verstand, voorzichtigheid en zorg te gebruiken bij het installeren, onderhouden en bedienen van uw apparaat.
- Omdat de onderstaande gebruiksaanwijzing voor verschillende modellen geldt, kunnen de kenmerken van uw koelkast enigszins afwijken van die in deze handleiding en is het mogelijk dat niet alle waarschuwingssymbolen van toepassing zijn. Als u vragen of opmerkingen heeft, neem dan contact op met het dichtstbijzijnde servicecentrum of gaat u naar www.samsung.com voor online hulp en informatie.
- R-600a of R-134a wordt gebruikt als koelmiddel. Controleer het compressorlabel aan de achterkant van het apparaat of het etiket in de koelkast om te zien welk koelmiddel in uw koelkast wordt gebruikt. Als dit product ontvlambaar gas bevat (koelmiddel R-600a), neem dan contact op met uw lokale autoriteiten voor de veilige verwijdering van dit product.

Veiligheidsinformatie

- Om te voorkomen dat er een ontvlambaar gas-luchtmengsel ontstaat als er een lek optreedt in het koelcircuit, is de hoeveelheid koelmiddel dat gebruikt wordt bepalend voor de grootte van de ruimte waarin het apparaat kan worden geplaatst.
- Nooit een apparaat aanzetten dat zichtbare schade heeft. In geval van twijfel, neem contact op met uw dealer. De ruimte moet zo groot zijn als 1 m³ x elke 8 g R-600a koelmiddel in het apparaat. De hoeveelheid koelmiddel in uw specifieke apparaat staat op het typeplaatje binnen in het apparaat.
- Koelmiddel dat uit de leidingen spuit, kan ontbranden of een oogletsel veroorzaken. Als er koelmiddel uit de leiding lekt, vermijd open vuur en verplaats onmiddellijk alle ontvlambare zaken uit de buurt van het product en ventileer de ruimte.
- Als dit niet gebeurt, dan kan dit resulteren in brand of een explosie.



Waarschuwing: risico op brand/ontvlambare materialen.

Veiligheidsinformatie

Belangrijke veiligheidssymbolen en voorzorgsmaatregelen:

Volg alle veiligheidsinstructies in deze handleiding. In deze handleiding worden de volgende veiligheidssymbolen gebruikt.



WAARSCHUWING

Gevaren of onveilige praktijken die kunnen leiden tot ernstig persoonlijk letsel, materiële schade en/of de dood.



VOORZICHTIG

Gevaren of onveilige praktijken die kunnen leiden tot ernstig persoonlijk letsel en/of materiële schade.



OPMERKING

Nuttige informatie die gebruikers kan helpen bij het begrijpen en het profiteren van de koelkast.

Deze waarschuwingssymbolen zijn er om letsel aan u en anderen te voorkomen. Volg ze zorgvuldig op. Nadat u deze handleiding heeft gelezen; bewaar het op een veilige plaats voor toekomstige raadpleging.

Veiligheidsinformatie

Ernstige waarschuwingssymbolen voor het transport en plaatsingslocatie



WAARSCHUWING

- Tijdens het transporteren en installeren van het apparaat moet ervoor gezorgd worden dat de onderdelen van het koelcircuit niet worden beschadigd.
- Koelmiddel dat uit de leidingen lekt, kan ontbranden of een oogletsel veroorzaken. Als er een lek wordt opgemerkt, vermijd dan open vuur of potentiële ontstekingsbronnen en lucht de ruimte waarin het apparaat staat gedurende enkele minuten.
- Dit apparaat bevat een kleine hoeveelheid isobutaan-koelmiddel (R-600a), een aardgas dat zeer milieuvriendelijk is, maar echter ook zeer brandbaar is. Tijdens het transporteren en installeren van het apparaat moet ervoor gezorgd worden dat de delen van het koelcircuit niet worden beschadigd.
- Raak tijdens het transporteren en installeren de waterslang aan de achterkant van de koelkast niet aan.
- Dit kan de koelkast beschadigen en als gevolg daarvan kan de waterdispenser niet worden gebruikt.

Kritieke installatiewaarschuwingen



WAARSCHUWING

- Installeer de koelkast niet op een vochtige plaats of op een plaats waar de koelkast in contact kan komen met water.
- Verslechterde isolatie op elektrische onderdelen kan een elektrische schok of brand veroorzaken.
- Plaats de koelkast niet in direct zonlicht of stel hem niet bloot aan hitte van kachels, kamerverwarmers of andere apparaten.

Veiligheidsinformatie

- Sluit niet meerdere apparaten aan op dezelfde meervoudige stekkerdoos. De koelkast moet altijd aangesloten worden op zijn eigen afzonderlijke stopcontact met een nominale spanning die overeenkomt met de spanning op het typeplaatje van de koelkast.
- Dit zorgt voor de beste prestaties en voorkomt ook overbelasting van de bedradingen in het huiscircuit dat kan leiden tot brandgevaar door oververhitting van de draden.
- De stekker niet in het stopcontact steken als het stopcontact loszit.
- Er bestaat een risico op een elektrische schok van vuur.
- Gebruik geen stroomsnoer met scheuren of schuurschade langs de hele lengte of aan beide uiteinden.
- Buig het stroomsnoer niet te veel en zet er geen zware voorwerpen op.
- Trek niet aan het stroomsnoer en buig het niet te veel.
- Het stroomsnoer niet draaien of vastbinden.
- Het stroomsnoer niet over een metalen voorwerp haken, geen zware voorwerpen op het stroomsnoer zetten, steek het stroomsnoer niet tussen voorwerpen en duw het stroomsnoer niet in de ruimte achter het apparaat.
- Als u de koelkast verplaatst, zorg er dan voor dat u de koelkast niet over het stroomsnoer rolt of het stroomsnoer beschadigt.
- Dit kan leiden tot een elektrische schok of brand.
- Haal nooit de stekker van uw koelkast uit het stopcontact door aan het stroomsnoer te trekken. Pak de stekker altijd stevig vast en trek hem recht uit het stopcontact.
- Schade aan het snoer kan leiden tot kortsluiting, brand en/of een elektrische schok.
- Gebruik geen spuitbussen in de buurt van de koelkast.
- Het gebruik van spuitbussen in de buurt van de koelkast kan een ontploffing of brand veroorzaken.
- Installeer dit apparaat niet in de buurt van een kachel of ontvlambaar materiaal.
- Installeer dit apparaat niet op een locatie waar gas kan lekken.
- Dit kan een elektrische schok of brand tot gevolg hebben.

Veiligheidsinformatie

- Voordat u de koelkast gebruikt moet hij in overeenstemming met deze instructies correct geplaatst en geïnstalleerd worden.
- Steek de stekker op de juiste manier in het stopcontact zodat het snoer naar beneden hangt.
 - Als u de stekker ondersteboven aansluit, dan kan de draad buigen en breken en brand of een elektrische schok veroorzaken.
- Zorg ervoor dat de stekker niet bekneeld of beschadigd wordt door de achterkant van de koelkast.
- Houd het verpakkingsmateriaal buiten bereik van kinderen.
 - Er is risico op overlijden door verstikking als een kind het verpakkingsmateriaal over zijn of haar hoofd trekt.
- Het apparaat moet zodanig worden geplaatst dat de stekker na de installatie nog toegankelijk is.
 - Als u dit niet doet, kan dit leiden tot een elektrische schok of brand als gevolg van een elektrische lekkage.
- Dit apparaat niet installeren op een vochtige, olieachtige of stoffige plaats of op een locatie die wordt blootgesteld aan direct zonlicht en water (regendruppels).
 - Een verslechterde isolatie van elektrische onderdelen kan een elektrische schok of brand veroorzaken.
- Als u stof of water in de koelkast vindt, trek dan de stekker uit het stopcontact en neem contact op met uw Samsung Electronics service centrum.
 - Anders bestaat er kans op brand.
- Ga niet op het apparaat staan en plaats geen voorwerpen (zoals wasgoed, aangestoken kaarsen, brandende sigaretten, borden, chemicaliën, metalen voorwerpen, enz.) op het apparaat.
 - Dit kan leiden tot een elektrische schok, brand, problemen met het product of letsel.
- Voordat u het product voor de eerste keer aansluit moet u alle beschermende plastic folie verwijderen.

Veiligheidsinformatie

- Er moet opgelet worden dat kinderen niet spelen met de borgringen die worden gebruikt voor het afstellen van de deur of de clips van de waterbuis.
- Er is risico op dood door verstrikking als een kind een borgring of clip van de waterbuis inslikt. Houdt de borgringen en clips van de waterbuis buiten het bereik van kinderen.
- De koelkast moet veilig worden geaard.
- Zorg er altijd voor dat u de koelkast goed geaard hebt voordat u probeert een onderdeel van het apparaat te inspecteren of te repareren. Stroomlekage kan ernstige elektrische schokken veroorzaken.
- Gebruik nooit gasleidingen, telefoonlijnen of andere potentiële bliksemafleiders als elektrische aarding.
- U moet de koelkast aarden om te voorkomen dat er elektrische lekkage of schokken optreden als gevolg van lekstroom uit de koelkast.
- Dit kan leiden tot een elektrische schok, brand, explosie of problemen met het product.
- Steek de stekker stevig in het stopcontact. Gebruik geen beschadigde stekker, beschadigd stroomsnoer of los stopcontact.
- Dit kan een elektrische schok of brand tot gevolg hebben.
- Als het stroomsnoer beschadigd is, moet dit onmiddellijk worden vervangen door de fabrikant of één van zijn servicemedewerkers.
- De zekering van de koelkast moet worden vervangen door een gekwalificeerd technicus of servicebedrijf.
- Als u dit niet doet, kan dit een elektrische schok of persoonlijk letsel tot gevolg hebben.
- Zorg er bij het positioneren van het apparaat voor dat het stroomsnoer niet bekneld of beschadigd raakt.
- Plaats niet meerdere draagbare stopcontacten of verlengsnoeren aan de achterkant van het apparaat.

Veiligheidsinformatie

Installatie waarschuwingen



VOORZICHTIG

- Zorg voor voldoende ruimte rond de koelkast en installeer deze op een vlakke ondergrond.
- Als uw koelkast niet waterpas staat, kan de koefficiëntie en – duurzaamheid verminderen.
- Houd de ventilatieruimte in de behuizing van het apparaat of de montagestructuur vrij van obstructies.
- Laat het apparaat 2 uur staan na de installatie en het inschakelen voordat u er voedsel in laadt.
- We raden u ten zeerste aan om de koelkast te laten installeren door een gekwalificeerde technicus of servicebedrijf.
- Als u dit niet doet, kan dit een elektrische schok, brand, explosie, problemen met het product of letsel veroorzaken.

Veiligheidsinformatie

Kritieke gebruikswaarschuwingen



WAARSCHUWING

- Steek de stekker niet in een stopcontact met natte handen
- Dit kan een elektrische schok veroorzaken.
- Bewaar geen spullen bovenop het apparaat.
- Als u de deur opent of sluit, kunnen de spullen vallen en persoonlijk letsel en/of materiële schade veroorzaken.
- Steek geen handen, voeten of metalen voorwerpen (zoals eetstokjes, enz.) in de bodem of de achterkant van de koelkast.
- Dit kan een elektrische schok of letsel veroorzaken.
- Scherpe randen kunnen persoonlijk letsel veroorzaken.
- Raak de binnenwanden van de vriezer of de producten die zich in de vriezer bevinden niet met natte handen aan.
- Dit kan bevriezing van de handen veroorzaken.
- Plaats geen bak met water op de koelkast.
- Als het morst, is er kans op brand of een elektrische schok.
- Bewaar geen vluchtige of ontvlambare voorwerpen of stoffen (beenzeen, thinner, propaangas, alcohol, ether, LPG-gas en andere dergelijke producten) in de koelkast.
- Deze koelkast is alleen bedoeld voor het bewaren van voedsel.
- Dit kan brand of een explosie tot gevolg hebben.
- Kinderen moeten in de gaten gehouden worden, om ervoor te zorgen dat ze niet met het apparaat spelen.
- Houd uw vingers weg van "knelpunten". De ruimte tussen de deuren en de kast zijn noodzakelijkerwijs klein. Open de deuren voorzichtig als er kinderen in de buurt zijn.
- Laat kinderen niet aan de deur of de deurbakken hangen. Ernstige verwondingen kunnen optreden.
- Laat kinderen niet in de koelkast komen. Ze kunnen vast komen te zitten.

Veiligheidsinformatie

- Steek uw handen niet in het onderste gedeelte onder het apparaat.
- Scherpe randen kunnen persoonlijk letsel veroorzaken.
- Bewaar geen farmaceutische producten, wetenschappelijke materialen of temperatuurgevoelige producten in de koelkast.
- Producten die strenge temperatuurcontroles nodig hebben, mogen niet in de koelkast worden bewaard.
- Geen elektrische apparaten in de koelkast/vriezer plaatsen of gebruiken, tenzij dit van het type is dat door de fabrikant wordt aanbevolen.
- Als u een farmaceutische geur of rook ruikt, trek dan onmiddellijk de stekker uit het stopcontact en neem contact op met uw Samsung Electronics service centrum.
- Als u stof of water in de koelkast aantreft, trek dan de stekker uit het stopcontact en neem contact op met uw Samsung Electronics service centrum.
- Anders bestaat er een risico op brand.
- Laat kinderen niet op een lade staan.
- De lade kan breken en de kinderen kunnen daardoor vallen.
- Laat de deuren van de koelkast niet openstaan als de koelkast onbeheerd is en laat kinderen niet in de koelkast komen.
- Sta het niet toe dat baby's of kinderen in de la zitten.
- Het kan dood veroorzaken door verstikking vanwege bekneling of ander persoonlijk letsel.
- De koelkast niet overvullen met voedsel.
- Als u de deur opent, kan er iets uitvallen en persoonlijk letsel of materiële schade veroorzaken.
- Spuit geen vluchtig materiaal zoals insecticide op het oppervlak van het apparaat.
- Dat is niet alleen schadelijk voor mensen, maar kan ook leiden tot een elektrische schok, brand of problemen met het product.

Veiligheidsinformatie

- Steek nooit vingers of andere voorwerpen in de opening van de waterdispenser, de ijsgoot en de emmer voor de ijsmaker.
- Dit kan persoonlijk letsel of materiële schade veroorzaken.
- Gebruik of plaats geen temperatuur gevoelige stoffen zoals ontvlambare sprays, ontvlambare voorwerpen, droogijs, medicijnen of chemicaliën in de buurt van de koelkast of in de koelkast.
- Gebruik geen föhn om de binnenkant van de koelkast te drogen. Plaats geen brandende kaars in de koelkast om slechte geurtjes te verwijderen.
- Dit kan leiden tot een elektrische schok of brand.
- Vul het waterreservoir, ijsblokbakje en waterblokjes alleen met drinkwater (mineraalwater of gezuiverd water).
- Vul de watertank niet met thee, sap of sportdrink, dit kan de koelkast beschadigen.
- Niet boven op het apparaat staan of er voorwerpen op plaatsen (zoals wasgoed, aangestoken kaarsen, brandende sigaretten, borden, chemicaliën, metalen voorwerpen, enz.). Dit kan leiden tot een elektrische schok, brand, problemen met het product of letsel. Plaats geen bak met water op de koelkast.
- Als het morst, is er kans op brand of een elektrische schok.
- Gebruik geen mechanische apparaten of andere middelen om het ontdooiproces te versnellen, behalve die die door de fabrikant zijn aanbevolen.
- Het koelmiddelcircuit niet beschadigen.
- Niet langdurig recht in de UV-LED-lamp kijken.
- Dit kan resulteren in vermoeide ogen als gevolg van de ultraviolette stralen.
- De koelkastplank niet ondersteboven plaatsen. De plankstopper kan dan niet werken.
- Als de glazen plank valt kan dit lichamelijk letsel veroorzaken.
- Houd uw vingers weg van "knelpunten". De ruimte tussen de deuren en de kast zijn noodzakelijkerwijs klein. Open de deuren voorzichtig als er kinderen in de buurt zijn.

Veiligheidsinformatie

- Als er een gaslek wordt opgemerkt, vermijd dan open vuur of potentiële ontstekingsbronnen en lucht de ruimte waarin het apparaat staat gedurende enkele minuten.
- Het apparaat of het stroomsnoer niet aanraken.
- Gebruik geen ventilator.
- Een vonk kan leiden tot ontploffing of brand.
- Gebruik alleen die LED-lampen die door de fabrikant of de servicemedewerkers worden geleverd.
- Flessen moeten stevig tegen elkaar aan worden bewaard, zodat ze er niet uit kunnen vallen.
- Dit product is bedoeld voor het bewaren van voedsel in een huiselijke omgeving.
- Steek nooit vingers of andere voorwerpen in de opening van de waterdispenser, de ijsgoot en de emmer voor de ijsmaker.
- Dit kan persoonlijk letsel of materiële schade veroorzaken.
- Niet zelf de koelkast proberen te repareren, demonteren of wijzigen.
- Gebruik geen andere zekering (zoals koper, staaldraad, enz.) dan de standaardzekering.
- Als uw koelkast moet worden gerepareerd of opnieuw moet worden geïnstalleerd, neem dan contact op met het dichtstbijzijnde servicecentrum.
- Als u dit niet doet, kan dit een elektrische schok, brand, explosie, problemen met het product of letsel veroorzaken.
- Als de binnen- of buiten-LED-lamp uitgegaan is, moet u contact opnemen met het dichtstbijzijnde servicecentrum.
- Als er een brandende geur of rook uit de koelkast komt, trek dan de stekker er onmiddellijk uit en neem contact op met uw Samsung Electronics service centrum.
- Als u dit niet doet, kan dit leiden tot elektrische gevaren of brandgevaar.
- Trek de stekker uit het stopcontact voordat u de binnenverlichting van de koelkast vervangt.

Veiligheidsinformatie

- Anders bestaat er een risico op elektrische schokken.
- Als u problemen ondervindt bij het vervangen van een niet-LED-lamp, neemt u contact op met een Samsung service centrum.
- Als het product is uitgerust met LED-lampen, demonteer de lampencovers en LED-lampen dan niet zelf.
- Neem contact op met een Samsung service centrum.
- Steek de stekker stevig in het stopcontact.
- Gebruik geen beschadigde strekker, beschadigd stroomsnoer of los stopcontact.
- Dit kan leiden tot een elektrische schok of brand.

Veiligheidsinformatie

Gebruikswaarschuwingen



VOORZICHTIG

- Voedsel dat bevroren is geweest en volledig ontdooid niet opnieuw invriezen. Plaats geen koolzuurhoudende dranken of drankjes met bubbels in de vriezer. Plaats geen flessen of glazen containers in de vriezer.
- Als de inhoud befrist kan het glas breken en persoonlijk letsel veroorzaken.
- Gebruik alleen de ijsmaker die bij de koelkast is geleverd.
- De watertoevoer van de koelkast mag alleen aangesloten worden op een drinkwatervoorziening. De ijsmaker werkt alleen goed bij een waterdruk van 20 ~ 125 psi (138 ~ 862 kPa). Als u niet thuis bent voor een langere periode (bijv. op vakantie) en de water- of ijsdispenser wordt niet gebruikt, sluit dan de waterkraan.
- Anders kan er waterlekage optreden.
- Als u de koelkast gedurende een zeer lange periode (3 weken of langer) niet zult gebruiken, leeg dan de koelkast inclusief de ijsemmer, haal de stekker uit het stopcontact, sluit de waterkraan, droog overtollig vocht van de binnenwanden en laat de koelkast deuren open staan om geurtjes en schimmel te voorkomen.
- Om de koelkast het beste te laten werken:
 - Plaats geen voedsel te dicht bij de ventilatieopeningen aan de achterkant van de koelkast, omdat dit de vrije luchtcirculatie in het koelgedeelte kan belemmeren.
 - Verpak het voedsel goed of plaats het in luchtdichte containers voordat u het in de koelkast legt.
 - Plaats geen glazen flessen of koolzuurhoudende dranken in de vriezer. Deze kunnen bevriezen en breken. Gebroken drankcontainers kunnen letsel veroorzaken.
 - Let op de maximale bewaartijden en vervaldatum van diepvriesproducten.

Veiligheidsinformatie

- Het is niet nodig om de stekker van de koelkast uit het stopcontact te trekken als u korter dan drie weken weg van huis bent. Als u echter langer dan drie weken van huis bent, verwijder dan al het voedsel uit de koelkast en al het ijs uit de ijsemmer, haal de stekker uit het stopcontact, sluit de waterkraan, droog overtollig vocht van de binnenwanden en laat de koelkast deuren open staan om geurtjes en schimmel te voorkomen.
- Plaats geen glas of flessen of koolzuurhoudende dranken in de vriezer.
- Deze kunnen bevriezen en breken en dit kan letsel veroorzaken.
- Plaats geen koolzuurhoudende dranken of drankjes met bubbels in de vriezer. Plaats geen flessen of glazen containers in de vriezer.
- Als de inhoud bevroert kan het glas breken en persoonlijk letsel en materiële schade veroorzaken.
- Service Garantie en Wijzigingen.
- Alle wijzigingen of aanpassingen die door een derde partij op dit afgewerkt apparaat zijn uitgevoerd, vallen niet onder de garantievoorwaarden van Samsung en Samsung is ook niet verantwoordelijk voor veiligheidskwesties die voortvloeien uit wijzigingen gemaakt door derden.
- De ventilatieopeningen in de koelkast niet blokkeren.
- Als de ventilatieopeningen geblokkeerd zijn, vooral met bijv. een plastic zak, dan kan de koelkast te veel gaan koelen. Als de koel-periode te lang duurt, kan het waterfilter breken en dit kan waterlekage veroorzaken.
- Gebruik alleen de ijsmaker die bij de koelkast is geleverd.
- Veeg overtollig vocht van de binnenkant en laat de deuren open staan.
- Anders kunnen geurtjes en schimmel ontstaan.
- Als de stekker van de koelkast uit het stopcontact is getrokken, dan moet u ten minste vijf minuten wachten voordat u de stekker weer in het stopcontact steekt.

Veiligheidsinformatie

- Als u een lange vakantie heeft gepland of van plan bent de koelkast gedurende een lange periode (3 weken of meer) niet te gebruiken, leeg dan de koelkast en haal al het ijs uit de ijsemmer, haal de stekker uit het stopcontact, sluit de waterkraan, droog overtollig vocht van de binnenwanden en laat de koelkast deuren open staan om geurtjes en schimmel te voorkomen.
- Als de koelkast nat is geworden door water, trek dan de stekker uit het stopcontact en neem contact op met uw Samsung Electronics service centrum.
- Niet slaan op een glazen oppervlak of overmatige kracht uitoefenen op een glazen oppervlak.
 - Gebroken glas kan lichamelijk letsel en/of schade aan eigendommen tot gevolg hebben.
- Vul het waterreservoir en de ijsblokjesbakken alleen met drinkwater (leidingwater, mineraalwater of gezuiverd water).
 - Vul de watertank niet met thee, sap of sportdrink. Dit kan de koelkast beschadigen.
- Wees voorzichtig dat uw vingers niet bekneld raken.
- Als de koelkast overstroomd is, neem dan contact op met uw dichtstbijzijnde servicecentrum.
 - Er bestaat gevaar op een elektrische schok of brand.
- Bewaar geen plantaardige olie in de deurvakken van uw koelkast. De olie kan stoken, waardoor het vies smaakt en het moeilijk te gebruiken is. Bovendien kan de open container gaan lekken en kan de gelekte olie barsten veroorzaken in het deurvak. Na het openen van een oliecontainer, kunt u deze het beste op een koele en schaduwrijke plaats bewaren, zoals in een kast of de bijkeuken.
 - Voorbeelden van plantaardige olie: olijfolie, maïsolie, druivenpitolie, enz.

Veiligheidsinformatie

Waarschuwingen voor de reiniging



LET OP

- Spuit geen water rechtstreeks op de binnenkant of de buitenkant van de koelkast.
- Er bestaat gevaar voor brand of een elektrische shock.
- Gebruik geen föhn om de binnenkant van de koelkast te drogen.
- Plaats geen brandende kaars in de koelkast om slechte geurtjes te verwijderen.
- Dit kan leiden tot een elektrische schok of brand.
- Spuit schoonmaakproducten niet rechtstreeks op het displayscherm.
- De geprinte letters op het displayscherm kunnen daardoor loslaten.
- Als vreemde stoffen zoals water het apparaat zijn binnengedrongen, trek dan de stekker eruit en neem contact op met uw dichtstbijzijnde service centrum.
- Als u dit niet doet, kan dit een elektrische schok of brand veroorzaken.
- Gebruik een schone, droge doek om vuil of stof van de contactpunten van de stekker te verwijderen. Gebruik nooit een natte of vochtige doek om de stekker schoon te maken.
- Anders bestaat er een risico op brand of een elektrische schok.
- Maak het apparaat niet schoon door er rechtstreeks water op te spuiten.
- Gebruik geen benzeen, verfverdunder of Clorox; bleek bij het schoonmaken.
- Deze middelen kunnen het oppervlak van het apparaat beschadigen en brand veroorzaken.
- Steek nooit vingers of andere voorwerpen in het gat van de dispenser.
- Dit kan leiden tot persoonlijk letsel of materiële schade.
- Trek de stekker van het apparaat uit het stopcontact voordat u gaat schoonmaken of onderhoud gaat plegen.

Veiligheidsinformatie

- Als u dit niet doet, kan dit een elektrische schok of brand veroorzaken.
- Gebruik een schone spons of zachte doek met een mild reinigingsmiddel in warm water om de koelkast schoon te maken.
- Gebruik geen schurende of agressieve reinigingsmiddelen zoals glas sprays, schuurmiddelen, ontvlambare vloeistoffen, zoutzuur, schoonmaakwas, geconcentreerde schoonmaakmiddelen, bleekmiddelen of reinigingsmiddelen die aardolieproducten bevatten op de buitenkant (deuren en kast), plastic onderdelen, deur en binnenbekleding en deurafdichtingen.
- Deze middelen kunnen het materiaal krassen of beschadigen.
- De glazen planken of covers niet met warm water reinigen als ze koud zijn. De glazen planken en covers kunnen breken als ze worden blootgesteld aan plotselinge temperatuurveranderingen of schokken zoals stoten of vallen.

Veiligheidsinformatie

Kritieke waarschuwingen voor afvalverwijdering



LET OP

- Gelieve het verpakkingsmateriaal van dit product op een milieuvriendelijke manier weggooien.
- Zorg ervoor dat de leidingen aan de achterkant van de koelkast onbeschadigd zijn voordat u deze weggooit.
- R-600a of R-134a wordt gebruikt als koelmiddel. Controleer het compressorlabel aan de achterkant van het apparaat of het etiket in de koelkast om te zien welk koelmiddel in uw koelkast wordt gebruikt. Als dit product ontvlambaar gas bevat (koelmiddel R-600a), neem dan contact op met uw lokale autoriteiten voor de veilige verwijdering van dit product.
- Als u deze koelkast weggooit, verwijder dan de deur/ deurafdichtingen en de deurvergrendeling zodat kleine kinderen of dieren niet in de koelkast opgesloten kunnen komen te zitten. Er moet opgelet worden dat kinderen niet met het apparaat spelen. Als een kind opgesloten zit in de koelkast, dan kan het zich bezeren of stikken.
- Als een kind opgesloten zit in de koelkast, dan kan het verwond raken en stikken.
- Cyclopentaan wordt gebruikt in de isolatie. De gassen in het isolatiemateriaal vereisen een special verwijderingsprocedure. Neem contact op met uw lokale autoriteiten voor de milieuvriendelijke verwijdering van dit product.
- Houd al het verpakkingsmateriaal buiten bereik van kinderen, want verpakkingsmaterialen kunnen gevaarlijk zijn voor kinderen.
- Er is risico op verstikking als een kind het verpakkingsmateriaal over zijn of haar hoofd trekt.

Veiligheidsinformatie

Aanvullende tips voor correct gebruik

- In geval van een stroomstoring, neem contact op met het plaatselijke kantoor van uw elektriciteitsbedrijf en vraag hoe lang de stroomstoring gaat duren.
- De meeste stroomstoringen die niet langer dan één of twee uur duren, hebben geen invloed op de koelkasttemperatuur. U moet echter wel het aantal keer dat u de deur opent beperken zolang de stroom is uitgeschakeld.
- Als de stroomstoring langer dan 24 uur duurt, moet u al het bevroren voedsel verwijderen en weggooiden.
- De koelkast kan mogelijk niet consequent werken (bevroren voedsel kan ontdooien en temperaturen in de vriezer kunnen te warm worden) als de koelkast gedurende langere tijd geplaatst is op een plaats waar de omgevingstemperatuur steeds lager is dan de temperaturen waarvoor het apparaat ontworpen is.
- In het geval van bepaald voedselwaren, kan het bewaren van het voedsel in een koelkast een slecht effect hebben op de conservering daarvan vanwege de eigenschappen van het voedsel.
- Uw apparaat is vorstvrij, wat betekent dat het niet nodig is om uw apparaat handmatig te ontdooien. Dit wordt automatisch gedaan.
- De temperatuurstijging tijdens het ontdooien voldoet aan de ISO-vereisten. Als u wilt voorkomen dat de temperatuur van bevroren voedsel onnodig stijgt tijdens het ontdooien van het apparaat, wikkel dan het ingevroren voedsel in meerdere lagen krantenpapier.
- Vries bevroren voedsel dat volledig ontdooid is nooit opnieuw in.
- De temperatuur in de tweesterrengedeelte(s) of compartiment(en) met een twee-sterren-symbool (☆☆) is iets hoger dan in een ander vriezercompartiment(en). De tweesterrengedeelte(s) of compartiment(en) is (zijn) gebaseerd op de instructie en/of de toestand zoals afgeleverd.

Veiligheidsinformatie

Tips voor het besparen van energie

- Installeer het apparaat in een koele en droge ruimte met voldoende ventilatie. Zorg ervoor dat het niet wordt blootgesteld aan direct zonlicht en zet het nooit in de buurt van een directe warmtebron (bijv. een radiator).
- Voor energie-efficiëntie wordt aanbevolen om ventilatieopeningen en -roosters niet te blokkeren.
- Laat warm voedsel eerst afkoelen voordat u het in het apparaat plaatst.
- Plaats bevroren voedsel in de koelkast om te ontdooien. Op deze manier kunt u de lage temperaturen van de bevroren producten gebruiken om voedsel in de koelkast te koelen.
- Laat de deur van de koelkast niet te lang open staan als u voedsel in de koelkast plaatst of eruit haalt. Hoe korter de deur open is, hoe minder rijp u in de vriezer zult hebben.
- Het wordt aanbevolen om de koelkast te installeren met vrije ruimte aan de achterkant en de zijkanten. Dit zal helpen het stroomverbruik te verminderen en uw energierekening laag te houden.
- Voor het meest efficiënte energie verbruik, laat alle onderdelen binnen in de koelkast zoals manden, lades, planken op de positie zoals geleverd door de fabrikant.

Dit apparaat is bedoeld voor gebruik in huishoudelijke omgeving en soortgelijke toepassingen zoals

- Personeelskeukens in winkels, kantoren en andere werkomgevingen;
- Boerderij huizen en door gasten in hotels, motels en andere typen woonomgevingen;
- bed & breakfast-soort omgevingen;
- catering en soortgelijke niet-retailtoepassingen

Veiligheidsinformatie

Instructies voor de AEEA



Correcte verwijdering van dit Product
(Afgedankte Elektrische & Elektronische Apparatuur)
(Van toepassing in landen met aparte ophaaldiensten)

Deze markering op het product, de accessoires of de literatuur geeft aan dat het product en de elektronische accessoires (zoals de oplader, headset, USB-kabel) niet mogen worden weggegooid met ander huishoudelijk afval nadat zij stoppen met werken. Om schade aan het milieu of de gezondheid, veroorzaakt door incorrecte afvalverwerking, te voorkomen, gelieve deze producten van andere soorten afval te scheiden en op een verantwoorde manier te recyclen om duurzaam hergebruik van grondstoffen te bevorderen.

Huishoudelijke gebruikers moeten contact opnemen met de winkel waar ze dit product gekocht hebben, of met de plaatselijke autoriteiten voor informatie over waar en hoe ze deze voorwerpen voor milieuvriendelijke recycling kunnen afleveren.

Zakelijke gebruikers moeten contact opnemen met hun leverancier en de voorwaarden in het koopcontract controleren. Dit product en zijn elektronische accessoires mogen niet samen met commercieel afval worden weggegooid.

Voor meer informatie over Samsungs milieubescherpende maatregelen en reglementeringen met betrekking tot producten, meer bepaald REACH, gelieve het volgende internetadres te bezoeken: samsung.com/uk/aboutsamsung/samsungelectronics/corporatecitizenship/data_corner.html
(Alleen voor producten die in Europese landen worden verkocht)

Veiligheidsinformatie

Installatie

Vorbereidingen voor het installeren van de koelkast

Gefeliciteerd met de aanschaf van uw Samsung Side-By-Side koelkast. We hopen dat u zult genieten van de vele geavanceerde functies en efficiëntie die dit nieuwe apparaat te bieden heeft.

Het selecteren van de beste locatie voor de koelkast

- Een stevig, horizontaal oppervlak zonder vloerbedekking of bevoering die de ventilatie zou kunnen belemmeren
- Niet in direct zonlicht
- Voldoende ruimte om de deur te kunnen openen en sluiten
- Niet nabij een warmtebron
- Ruimte voor onderhoud en service
- Temperatuurbereik: tussen 5°C en 43°C

Effectief temperatuurbereik

De koelkast is ontworpen om normaal te werken binnen het temperatuurbereik dat wordt aangegeven door zijn klasse.

Klasse	Symbool	Omgevingstemperatuurbereik (°C)	
		IEC 62552 (ISO 15502)	ISO 8561
Hoog temperatuurbereik	SN	+10 tot +32	+10 tot +32
Gematigd	N	+16 tot +32	+16 tot +32
Subtropisch	ST	+16 tot +38	+18 tot +38
Tropisch	T	+16 tot +43	+18 tot +43

OPMERKING

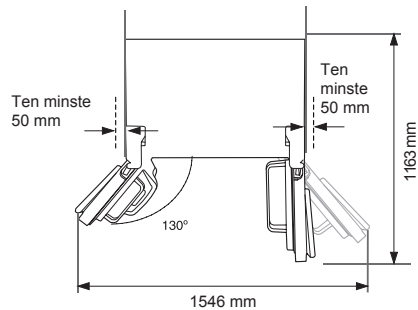
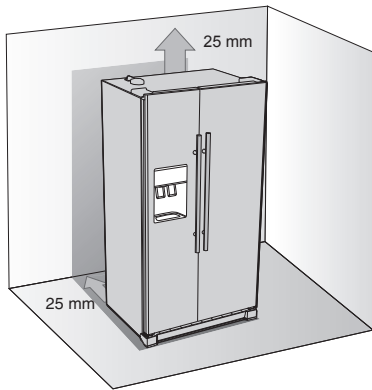
- De omgevingstemperatuur, de frequentie waarmee de deur wordt geopend en de locatie van de koelkast kunnen de koelprestaties en het energieverbruik van de koelkast beïnvloeden. We raden aan, waar nodig, de temperatuurinstellingen aan te passen.

Installatie

Afstand

Zorg voor voldoende ruimte om de koelkast op een vlakke ondergrond te installeren.

Totale benodigde ruimte voor het gebruik. Raadpleeg de tekening en afmetingen hieronder.



OPMERKING

- Zorg bij het installeren voor voldoende ruimte rechts, links, aan de achterzijde en bovenzijde. Dit zal helpen het stroomverbruik te verminderen en uw energierekening laag te houden.
- Installeer de koelkast niet op een plaats waar de temperatuur lager wordt dan 50°F (10°C).
- Zorg ervoor dat u de watertoevoerleiding ontkoppelt VOORDAT u de deur van de vriezer verwijdert.

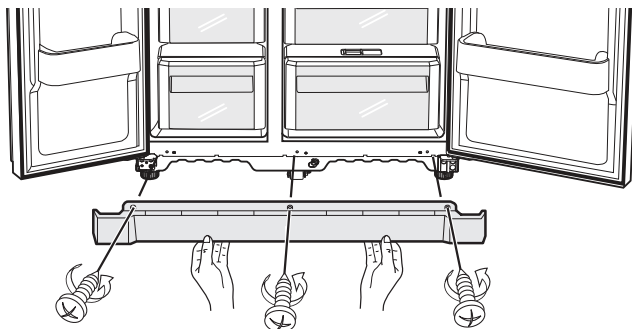
Installatie

Het verwijderen van de koelkastdeuren

Als de koelkast zeer nauw of niet door uw ingang past, verwijder dan de deuren. De echte afbeelding van uw koelkast kan afwijken, afhankelijk van het model en het land.

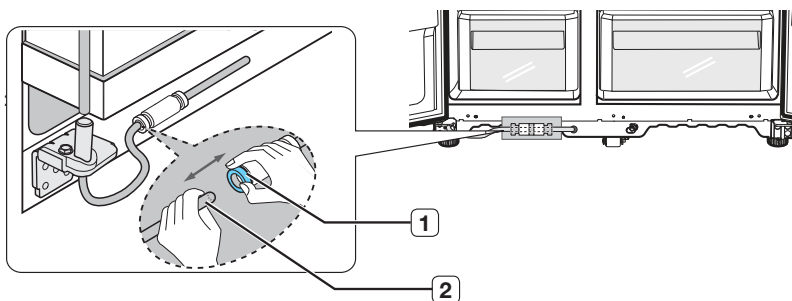
1. Verwijder de voorpootcover

Open eerst zowel de vriezerdeur als de koelkastdeur en verwijder dan de cover van de voorpoot door de drie schroeven tegen de klok in te draaien.



Ontkoppel de watertoevoerleiding van de koelkast

1. Verwijder de waterleiding door op de koppeling te drukken **1** en de waterleiding weg te **2** trekken.



OPMERKING

- De waterleiding niet doorsnijden. Ontkoppel het voorzichtig van de koppeling.

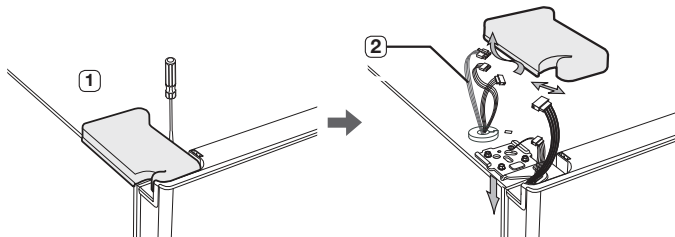
Installatie

2. De vriezerdeur verwijderen

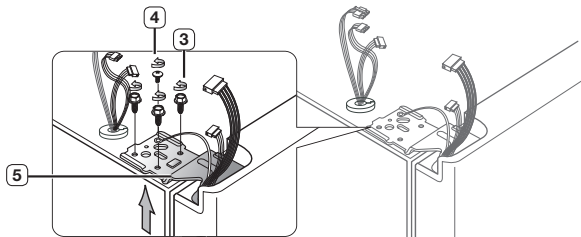
Let op het volgende.

- Zorg ervoor dat u de deur recht omhoog tilt zodat de scharnieren niet verbuigen of breken.
- Pas op dat de waterslang en de elektrische bedrading niet beknelt raken tussen de deur.
- Plaats de deuren op een beschermd oppervlak om krassen of schade te voorkomen.

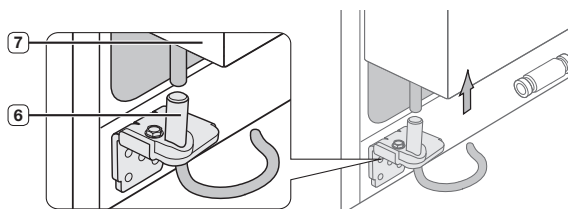
1. Met een gesloten vriezerdeur, verwijder de bovenste scharnierkap **1** met een schroevendraaier en ontkoppel daarna de draden door ze voorzichtig uit elkaar te trekken **2**.



2. Verwijder de scharnierschroeven **3** en de aardingsschroef **4** door tegen de klok in te draaien en verwijder het bovenste scharnier **5**. Let op; de deur kan op u vallen als u hem verwijdert.



3. Verwijder vervolgens de deur van het onderste scharnier **6** door de deur voorzichtig recht omhoog te tillen **7**.



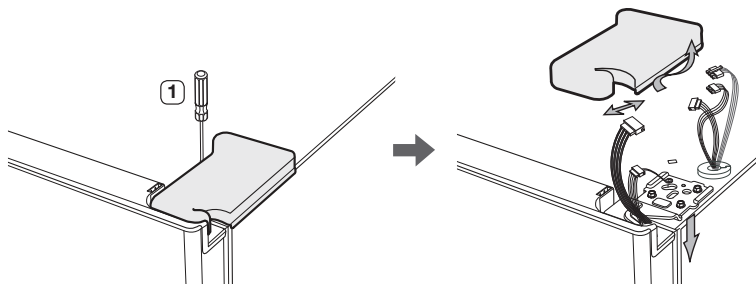
! LET OP

- Pas op dat de waterslang en de elektrische bedrading niet beknelt raken tussen de deur.

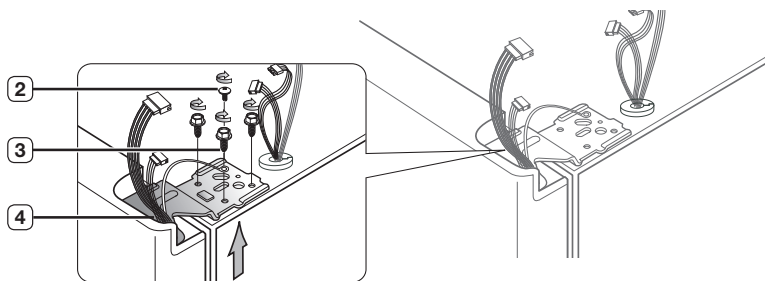
Installatie

Het verwijderen van de koelkastdeur

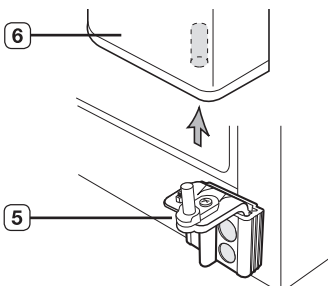
1. Met een gesloten koelkastdeur, verwijder de bovenste scharnierkap ① met een schroevendraaier.



2. Verwijder de scharnierschroeven ② en de aardingschroef ③ door tegen de klok in te draaien en verwijder het bovenste scharnier ④. Let op; de deur kan op u vallen als u hem verwijdert.



3. Verwijder de deur van het onderste scharnier ⑤ door de deur voorzichtig recht omhoog te tillen ⑥.



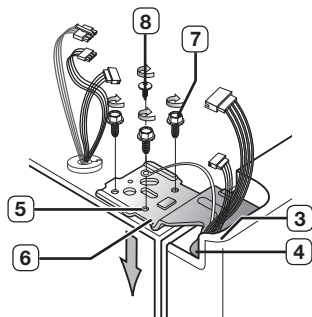
Installatie

Het opnieuw bevestigen van de koelkastdeuren

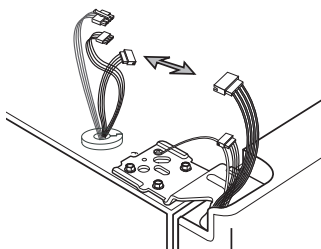
Nadat u uw koelkast veilig op de plek heeft waar u hem permanent wilt hebben, is het tijd om de deuren weer terug te plaatsen.

Het opnieuw bevestigen van de vriezerdeur

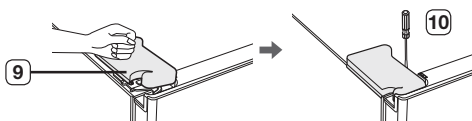
1. Plaats de bovenste scharnieras **3** in het gat op de hoek van de vriezerdeur **4**. Zorg ervoor dat het scharnier waterpas is tussen het bovenste scharniergat **5** en het gat in de koelkast **6** bevestig dan de scharnierschroeven **7** en de aardingsschroef **8** door ze in de richting van de klok vast te draaien.



2. Sluit de draden opnieuw aan.



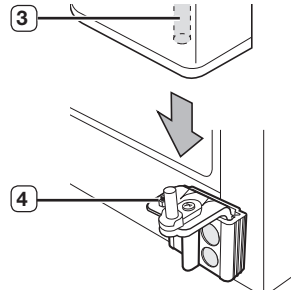
3. Plaats het voorste gedeelte van de bovenste scharniercover **9** op de voorzijde van het bovenste scharnier **10** en maak het weer vast met de schroef.



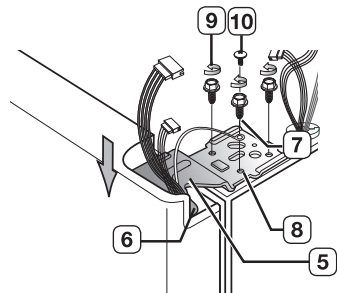
Installatie

Het opnieuw bevestigen van de koelkastdeur

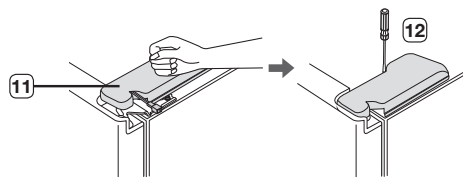
1. Plaats het gat in de hoek van de koelkastdeur **3** over het onderste **4** scharnier.



2. Steek de bovenste scharnieras **5** in het gat van het scharnier **6**. Zorg ervoor dat het scharnier waterpas is tussen het bovenste scharniergat **7** en het gat aan de bovenkant van de koelkast **9**. Bevestig vervolgens de scharnierschroeven **9** en de aardingsschroef **10** door deze in de richting van de klok vast te draaien.



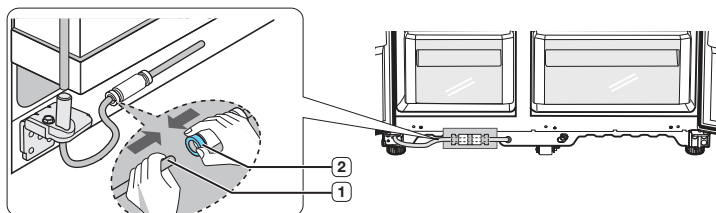
3. Plaats het voorste gedeelte van de bovenste scharniercover **11** op de voorzijde van het bovenste scharnier **12** en maak het weer vast met de schroef.



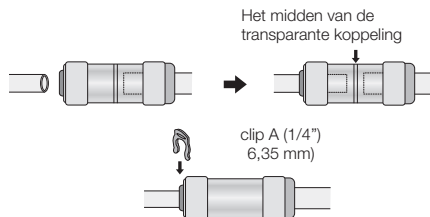
Installatie

De watertoevoerleiding opnieuw bevestigen

1. Steek de waterleiding ① in de koppeling ②.



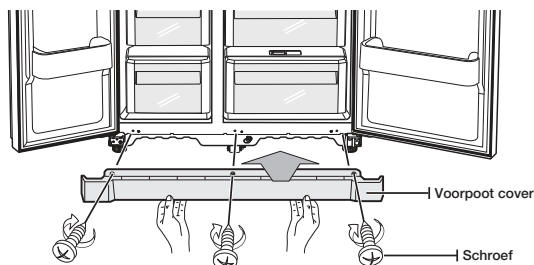
2. Duw de waterleiding volledig tot in het midden van de transparante koppeling, om te voorkomen dat er water uit de dispenser lekt.
3. Plaats de clip in het installatiepakket en controleer of het de leiding goed stevig vasthoudt.



De cover van de voorpoot terugplaatsen

OPMERKING

- Controleer de wateraansluiting op lekkage voordat u de cover bevestigt.
- U plaatst de voorpoot cover terug door de drie schroeven met de klok mee te draaien, zoals in de afbeelding.



Installatie

De koelkast waterpas zetten

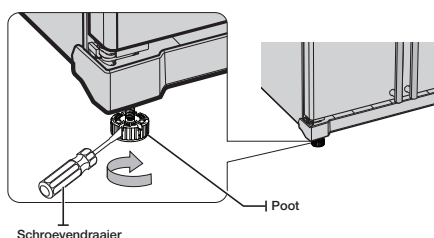
Nu de deuren weer aan de koelkast zitten, moet u ervoor zorgen dat de koelkast waterpas staat, zodat u daarna de laatste aanpassingen kunt maken. Als de koelkast niet waterpas staat, is het onmogelijk om de deuren perfect gelijk te krijgen.

OPMERKING

- De voorkant van de koelkast is ook afstelbaar.

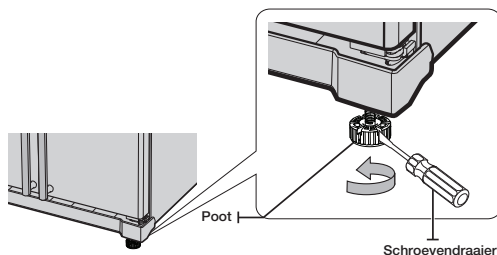
Als de vriezerdeur lager is dan de koelkast

Steek een platte schroevendraaier in de inkeping op de poot, draai met de klok mee of tegen de klok in om de vriezer waterpas te zetten.



Als de vriezerdeur hoger is dan de koelkast

Steek een platte schroevendraaier in de inkeping op de poot, draai met de klok mee of tegen de klok in om de koelkast waterpas te zetten.



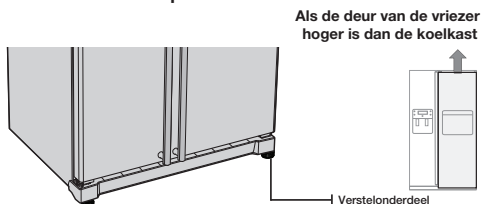
OPMERKING

- Raadpleeg het volgende gedeelte voor de beste manier om hele kleine aanpassingen aan de deuren te maken.
- De poten van het product zijn niet bevestigd als het uit de fabriek komt. Zorg ervoor dat de poten zodanig worden aangepast dat zij de vloer raken en zet het product waterpas voordat u het gebruikt.
- Vanwege veiligheidsredenen moet u de voorkant iets hoger afstellen dan de achterkant.

Installatie

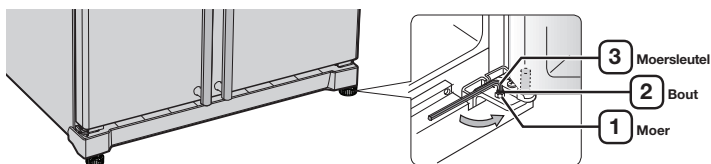
Het maken van kleine aanpassingen aan de deuren

Vergeet niet dat de koelkast waterpas moet staan om de deuren perfect gelijk te kunnen krijgen. Als u hulp nodig hebt, lees dan het vorige gedeelte over het waterpas zetten van de koelkast.



Het proces om de onbalans te corrigeren is hetzelfde. Open de deuren en verstel ze als volgt één voor één:

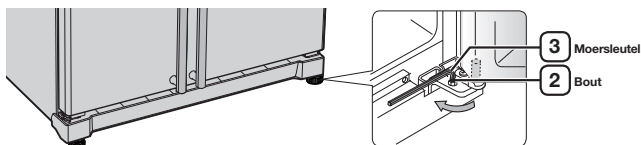
1. Draai de moer (1) van de onderste scharnier los totdat deze het bovenste uiteinde van de bout bereikt (2).



OPMERKING

- Voor het losmaken van de moer (1), moet u een inbussleutel (4 mm) (3) gebruiken om de moer los te draaien (2) tegen de klok in. U zou dan de moer (1) moeten kunnen losdraaien met uw vingers.

2. Verstel het hoogteverschil tussen de deuren door de bout (2) met de klok mee of tegen de klok in te draaien.

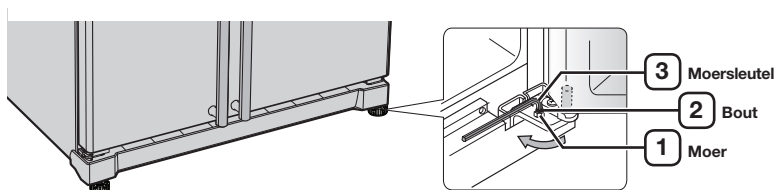


OPMERKING

Als u met de klok meedraait, gaat de deur omhoog.

Installatie

3. Nadat u de deuren hebt afgesteld, draai de moer **1** met de klok mee totdat deze het onderste uiteinde van de bout bereikt, en draai vervolgens de bout weer vast met de inbussleutel **3** om de moer op zijn plaats te bevestigen **1**.



OPMERKING

Als u de moer niet stevig vastzet, dan kan de bout loslaten.

Controleer de waterdispenserleiding (optioneel)

Een waterdispenser is slechts één van de handige functies van uw nieuwe Samsung koelkast. Om een betere gezondheid te bevorderen, verwijdt de Samsung waterfilter ongewenste deeltjes uit uw water. Het steriliseert echter niet en vernietigt geen micro-organismen. Hiervoor moet u een waterzuiveringssysteem aanschaffen.

Een waterdruk van 138 ~862 Kpa is nodig om ervoor te zorgen dat de ijsmachine goed werkt. Onder normale omstandigheden kan een papieren beker van 170 cc in 10 seconden gevuld worden.

Als de koelkast is geïnstalleerd in een gebied met een lage waterdruk (lager dan 138 Kpa), dan kunt u een boosterpomp installeren om te compenseren voor de lage waterdruk.

Zorg ervoor dat het waterreservoir in de koelkast goed gevuld is. Om dit te doen, drukt u de hendel van de waterdispenser in totdat het water uit de waterafvoer stroomt.

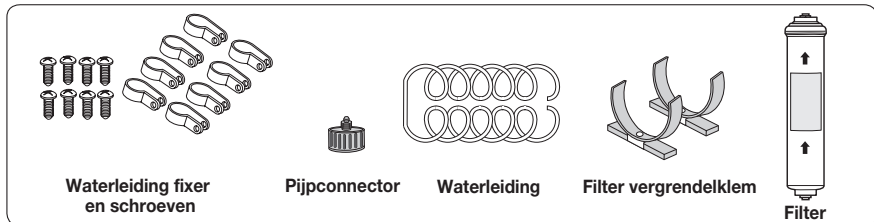
OPMERKING

Sets voor de installatie van de waterleiding zijn met het apparaat meegeleverd. U vindt ze in de vriezerlade.

Installatie

Het installeren van de waterdispenserleiding (optioneel)

Onderdelen voor de waterleiding installatie



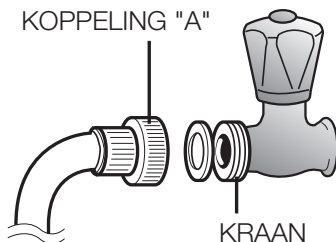
Aansluiten op de watertoevoerleiding

Verbind de waterbuis met de koppeling en de kraan.

1. Sluit de hoofdwaterrkraan af.
2. Verbind koppeling "A" met de kraan.

LET OP

De waterleiding moet aangesloten worden op de koudwaterleiding. Als de leiding wordt aangesloten op de warmwaterleiding, kan dit ertoe leiden dat het filter niet goed werkt.



GARANTIE INFORMATIE

Deze waterleidinginstallatie valt niet onder de fabrieksgarantie van de koelkast of de ijsmaker.

Volg deze instructies zorgvuldig op om het risico van dure waterschade tot een minimum te beperken.

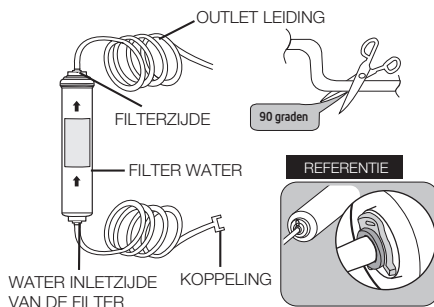
OPMERKING

Als de koppeling niet op de huidige kraan past, koop dan de juiste koppelingen bij de dichtstbijzijnde erkende servicedealer.

Installatie

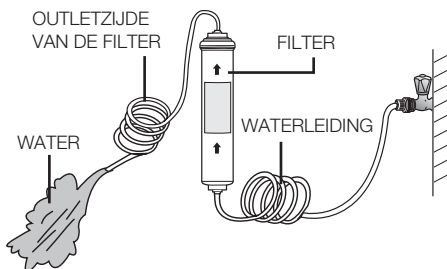
Selecteer de locatie voor het installeren van de filter.

- Als u de waterinlaat- en – uitlaat zijden van het filter tijdens de filterinstallatie weer in elkaar wilt zetten, raadpleeg dan de referentie illustratie.
- Knip de waterleiding die op het filter is aangesloten op maat, nadat u de juiste afstand hebt gemeten tussen het filter en de koudwaterkraan.



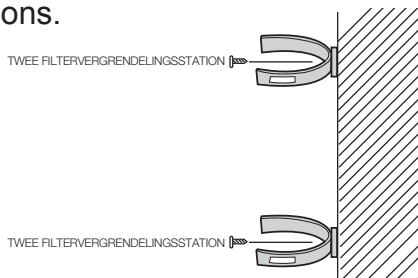
Verwijder eventuele reststoffen uit het filter.

- Open de hoofdwatcrkaan om te controleren of er water door de waterbuis aan de waterinlaat zijde van het filter stroomt.
- Als er geen water uit de leiding komt, controleer dan of de kraan open staat.
- Laat de kraan open totdat er schoon water uitkomt en alle restanten die tijdens de fabricage zijn opgehoopt, zijn verwijderd.



Bevestig de filtervergrendelingsstations.

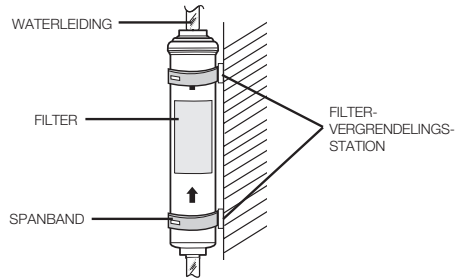
- Houd de filtervergrendelingsstation op de juiste positie (bijv. onder de gootsteen) en bevestig deze stevig op de plek waar u gaat schroeven.



Installatie

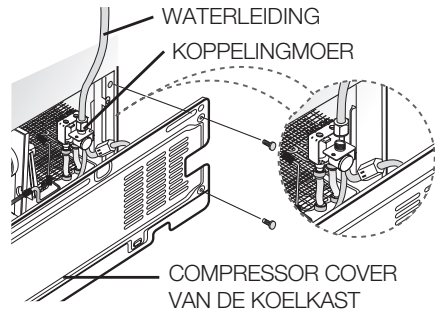
Zet de filter op zijn plaats vast.

- Bevestig de filter op zijn plaats, zoals weergegeven in de rechter afbeelding.



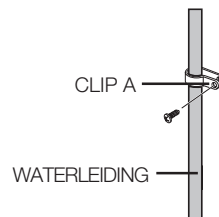
Sluit de waterleiding aan op de koelkast.

- Verwijder de compressor cover van de koelkast.
- Sluit de waterleiding aan op het kraantje, zoals weergegeven in de afbeelding.
- Na de aansluiting, controleer of er lekkage is. Als er lekkage is, herhaal de aansluitingsprocedure.
- Plaats de compressor cover van de koelkast weer terug.



Zet de waterleiding vast.

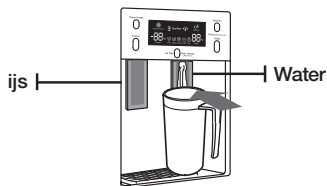
- - Bevestig de waterleiding aan de muur (de achterkant van de koelkast) met clip "A".
- - Als de waterleiding vast zit, zorg ervoor dat de waterleiding niet overmatig gebogen, ingeknepen of platgedrukt is.



Installatie

Het verwijderen van eventuele reststoffen in de watertoevoerleiding nadat u de filter heeft geïnstalleerd. (Optioneel)

1. Draai de hoofdwatervoorziening OPEN & draai het kraantje naar de watertoevoerleiding DICHT.
2. Laat het water door de dispenser stromen totdat het water helder is (ongeveer 1 liter).
Op deze manier wordt het watertoevoersysteem schoongespoeld en wordt er lucht uit de leidingen verwijderd.
3. In sommige huishoudens kan het nodig zijn om extra te spoelen.
4. Open de koelkastdeur en controleer dat er geen water uit de waterfilter lekt.



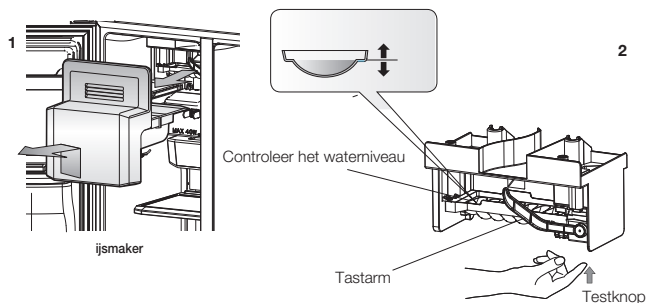
OPMERKING

- Bij een nieuw geïnstalleerd waterfilterpatroon kan het water voor een korte periode uit de waterdispenser spuiten. Dit komt doordat er lucht in de leiding gekomen is. Dit vormt geen probleem voor de werking.

Controleer de hoeveelheid water die naar de ijslade stroomt. (Optioneel)

1. Til de emmer van de ijsmaker op en trek hem voorzichtig uit de vriezer.
2. Als u gedurende 1,5 seconde op de testknop drukt, wordt de ijsblokjescontainer met water uit de watertoevoerkraan gevuld nadat de ijslade is gedraaid.
Controleer of de hoeveelheid water correct is (zie de illustratie hieronder).

Als het waterniveau te laag is, dan zullen de ijsblokjes klein zijn. Dit is een waterdrukprobleem vanuit de hoofdwatertoevoerleidingen, niet van de koelkast.



Werking

De koelkast in gebruik nemen

Nu dat u uw nieuwe koelkast hebt geïnstalleerd en op zijn plaats hebt gezet, bent u klaar om het apparaat in te stellen en te genieten van de alle eigenschappen en functies.

Nadat u de volgende stappen hebt afgerond moet uw koelkast volledig operationeel zijn. Als dit niet zo is, controleer dan eerst de stroomvoorziening en de elektriciteitsbron of probeer het probleemoplossingsgedeelte aan de achterkant van deze gebruikershandleiding. Als u nog vragen heeft, neem dan contact op met uw Samsung Electronics service centrum.

1. Plaats de koelkast op een geschikte plaats met een redelijke afstand tussen de muur en de koelkast. Raadpleeg de installatie instructies in deze handleiding.
2. Zodra de stekker van de koelkast in het stopcontact zit, controleer of het binnen lampje gaat branden als u de deuren opent.
3. Stel de temperatuurregelaar in op de koudste temperatuur en wacht één uur. De vriezer moet lichtjes gekoeld zijn en de motor moet soepel lopen.
4. Nadat de koelkast is aangesloten, zal het enkele uren duren voordat de juiste temperatuur is bereikt. Zodra de koelkasttemperatuur voldoende koel is, kunt u eten en drinken in de koelkast bewaren.

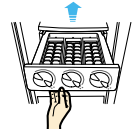
DE IJSLADE GEBRUIKEN (OPTIONEEL)

Zodra de vriestemperatuur nul graden of lager is, kunt u de ijslade gebruiken om ijs te maken.

1. Trek de ijslade uit.



3. Duw de ijslade terug.



2. Giet water in de lade tot de waterniveau-markering op de lade is bereikt.

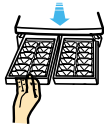


4. Draai de ijsladeknop om en het ijs valt automatisch in het onderste ijscompartiment nadat u de knop los laat. Trek de ijsopslagcompartiment uit om het ijs te gebruiken.



Werking

1. Trek het
ijsblokjesbakje
uit.



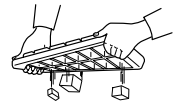
3. Plaats het
ijsblokjesbakje
onder of op de
vriezerplank.



2. Giet water
in het
ijsblokjesbakje
tot de
waterniveau-
markering
op het
ijsblokjesbakje
is bereikt.

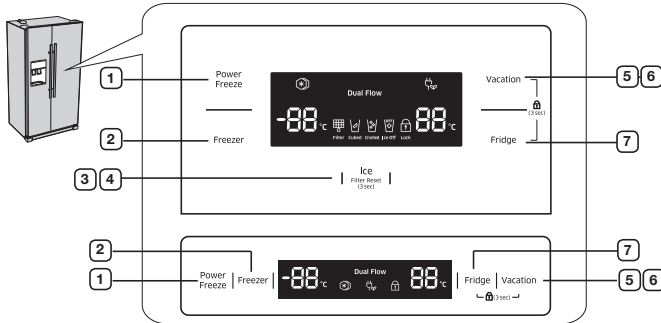


4. Om de
afzonderlijke
ijsblokjes te
scheiden,
trekt u het
ijsblokjesbakje
uit en houdt
de zijkanten
van het
ijsblokjesbakje
vast en
verdraaid
u het bakje
voorzichtig.



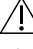
Werking

Het bedieningspaneel gebruiken (optioneel)



VOORZICHTIG

- Als ze niet gebruikt worden schakelen de temperatuur-toets, Dual Flow en Filter (groen) display uit, als u op een toets drukt of een deur opent dan gaan ze weer aan, dit is normaal.

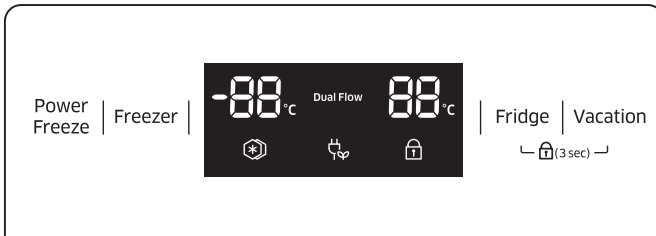
1. POWER FREEZE BUTTON (POWER VRIEZEN-KNOP)	Deze knop verkort de tijd die nodig is om producten in de vriezer te bevriezen. Dit kan handig zijn als u snel producten wilt bevriezen die gemakkelijk bederven of als de temperatuur in de vriezer sterk is opgewarmd (bijv. als de deur lange tijd opengelaten was).
2. FREEZER BUTTON (VRIEZEN-KNOP)	Druk de vriezen-knop in om de vriezer op de gewenste temperatuur in te stellen. U kunt de temperatuur instellen tussen -14°C (8°F) en -25°C (-14°F).
3. ICE TYPE BUTTON (IJSTYPE-KNOP)	Gebruik deze knop om te kiezen tussen Blokjes of Crushed ijs of om de ijs-functie uit te schakelen.
4. FILTER CHANGE BUTTON (FILTER VERVANGEN KNOP)	Als u de filter vervangt, druk dan gedurende 3 seconden op deze knop om het filterschema opnieuw in te stellen.
5. VACATION BUTTON (VAKANTIE KNOP)	Als u op vakantie of zakenreis gaat of als u de koelkast niet hoeft te gebruiken, druk dan op de Vakantie-knop. Als u met de vakantie-knop het koelkastcompartiment uitschakelt, dan brandt de LED voor Vakantie in het displayscherm.  LET OP <ul style="list-style-type: none"> Het wordt sterk aanbevolen om de voedingsmiddelen in het vers-vak te verwijderen en de deur niet open te laten als u de vakantiefunctie heeft geselecteerd.
6. CHILD LOCK FUNCTION (KINDERSLOTFUNCTIE)	Alle knoppen worden vergrendeld als u de Vakantie-knop en de Koelkast-knop gelijktijdig gedurende 3 seconden indrukt. De hendels voor de waterdispenser en het ijs, zullen dan ook niet werken. Om deze functie op te heffen, drukt u nogmaals gedurende 3 seconden op deze twee knoppen.
7. FRIDGE BUTTON (KOELKAST-KNOP)	Druk op de koelkast-knop om de koelkast op de gewenste temperatuur in te stellen. U kunt de temperatuur instellen tussen 1°C en 7°C (34°F en 45°F).

Werking

Het bedieningspaneel gebruiken (optioneel)

Het "88" segment op het Vriezer gedeelte geeft de huidige vriestemperatuur aan.

Het "88" segment op het Koelkast gedeelte geeft de huidige Koelkasttemperatuur aan.



Power Vriezen

Dit icoontje gaat branden wanneer u de functie "Power Vriezen" activeert.

Als u deze functie niet meer nodig heeft, drukt u gewoon opnieuw op de knop om de "Power Vriezen" modus te annuleren.

LET OP

- Als u deze functie gebruikt, stijgt het energieverbruik van de koelkast. Deze functie moet geactiveerd worden ten minste 24 uur voordat u grote hoeveelheden voedsel in het vriesvak plaatst.

Kinderslot

Dit icoontje gaat branden als u de Kinderslot functie inschakelt door gedurende 3 seconden tegelijkertijd op de Vakantie-knop of de Power Koel-knop of de Koelkast-knop te drukken. Druk nogmaals gedurende 3 seconden op deze twee knoppen om het kinderslot te verwijderen.

Werking

Filterindicator (Optioneel)

Als het filter-indicatorlampje brandt, is het tijd om het filter te vervangen. Dit gebeurt meestal elke 6 maanden. Nadat u de oude waterfilter hebt verwijderd en een nieuwe waterfilter hebt geïnstalleerd, reset u het statuslampje door ongeveer 3 seconden op de 'ijstype'-knop te drukken. Het indicatorlampje gaat na ongeveer 6 maanden opnieuw branden om u te laten weten dat het tijd is om uw waterfilter te vervangen. Als u de waterfilter niet gebruikt, drukt u langer dan 5 seconden op de 'ijstype'-knop, het filter-indicatorlampje en de letters 'Filter vervangen' zullen nu uitschakelen.

Ijsblokjes, Crushed-ijs en de ijsmaker uitschakelen (optioneel)

Geniet van ijsblokjes of crushed ijs door uw voorkeur te selecteren op het digitale bedieningspaneel. Als u geen ijs nodig hebt, dan kunt u de functie uitschakelen om te besparen op water- en energieverbruik. Het lampje van 'ijstype' geeft aan welk soort ijs (of geen ijs) er momenteel gekozen is.

De temperatuur regelen

De Vriezer temperatuur regelen

De temperatuur van de vriezer kan worden ingesteld tussen -14°C (8°F) en -25°C (-14°F) om aan uw specifieke behoeften te voldoen. Druk herhaaldelijk op de Vriezer-knop totdat de gewenste temperatuur wordt weergegeven op het temperatuurdisplay. Houd er rekening mee dat voedingsmiddelen zoals ijs kunnen smelten bij -16°C (4°F).

De temperatuur op het temperatuurdisplay zal opeenvolgend veranderen van -14°C (8°F) tot -25°C (-14°F). Als het display -14°C (8°F) bereikt, dan begint het weer opnieuw bij -25°C (-14°F).

Vijf seconden nadat de nieuwe temperatuur is ingesteld, geeft het display weer de huidige vriestemperatuur aan. Dit cijfer zal echter veranderen als de Vriezer zich aanpast aan de nieuwe temperatuur.

De temperatuur in de tweesterrengedeeltes is iets hoger dan in een ander vriescompartiment.

Werking

De koelkasttemperatuur regelen

De koelkasttemperatuur kan ingesteld worden tussen de 7°C (45°F) en 1°C (34°F) om aan uw specifieke behoeften te voldoen. Druk herhaaldelijk op de Koelkast-knop totdat de gewenste temperatuur wordt weergegeven op het temperatuurdisplay.

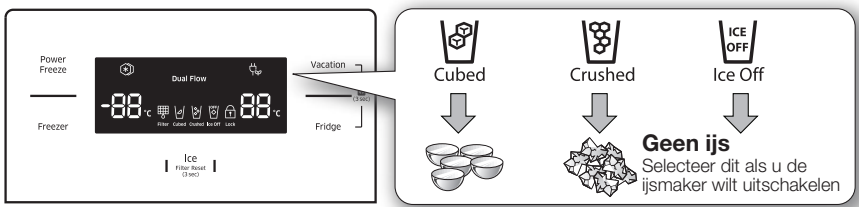
Het regelen van de temperatuur voor de Koelkast werkt hetzelfde als het proces voor de Vriezer. Druk op de Koelkast-knop om uw gewenste temperatuur in te stellen. Na een paar seconden zal de Koelkast naar de nieuw ingestelde temperatuur toegaan. Dit wordt weergegeven in het digitale display.

LET OP

- De temperatuur van de vriezer of de koelkast kan stijgen als de deuren te vaak worden geopend of als er een grote hoeveelheid warm voedsel in één van beide kanten wordt geplaatst.
- Hierdoor kan het digitale display gaan knipperen. Het knipperen stopt zodra de vriezer en de koelkast weer terug zijn gekomen op de normale ingestelde temperatuur.
- Als het knipperen aanhoudt, dan is het mogelijk dat u de koelkast moet "resetten". Trek de stekker uit het stopcontact, wacht ongeveer 10 minuten en sluit het apparaat weer aan.

De ijs- en koudwaterdispenser gebruiken (vriezer)

Druk op de 'ijstype'-knop om het gewenste type ijs te selecteren



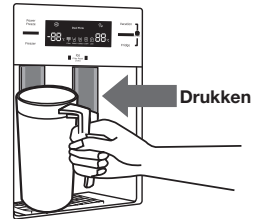
OPMERKING

- IJs wordt gemaakt in blokjes. Als u "Crushed" selecteert, dan malt de ijsmachine de ijsblokjes tot gemalen ijs.

Werking

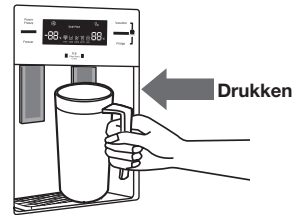
Ijs uitgifte

Plaats uw glas onder de ijsuitgang en druk voorzichtig tegen de ijsdispenserhendel met uw glas. Zorg ervoor dat het glas goed onder de dispenser is, om te voorkomen dat het ijs eruit springt.



De Waterdispenser gebruiken

Plaats een glas onder de wateruitlaat en druk voorzichtig tegen de waterdispenserhendel met uw glas. Zorg ervoor dat het glas goed onder de dispenser is, om te voorkomen dat het water eruit spat.



WAARSCHUWING

- Steek geen vingers, handen of andere ongeschikte voorwerpen in de ijsgoot of de emmer voor de ijsmaker.
- Dit kan persoonlijk letsel of materiële schade veroorzaken.
- Steek nooit vingers of andere voorwerpen in de opening van de dispenser.
- Dit kan letsel veroorzaken.
- Gebruik alleen de ijsmaker die bij de koelkast is geleverd.
- De watertoevoer naar deze koelkast mag alleen worden geïnstalleerd/aangesloten worden door een voldoende gekwalificeerd persoon. De watertoevoer mag alleen aangesloten worden op een drinkwatervoorziening.
- Een waterdruk van 138 ~ 862 Kpa is vereist om de ijsmachine correct te laten werken.



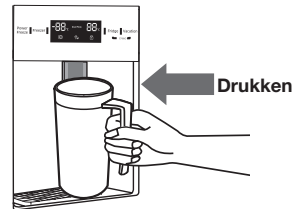
LET OP

- Als u op een lange vakantie of zakenreis gaat, en de water- of ijsdispensers niet gebruikt, sluit dan het waterkraantje.
- Anders kan er waterlekkage optreden.
- Veeg overtollig vocht van de binnenwanden en laat de deuren open.
- Anders kunnen geurtjes en schimmel ontstaan.

Werking

De koudwaterdispenser gebruiken (koelkast)

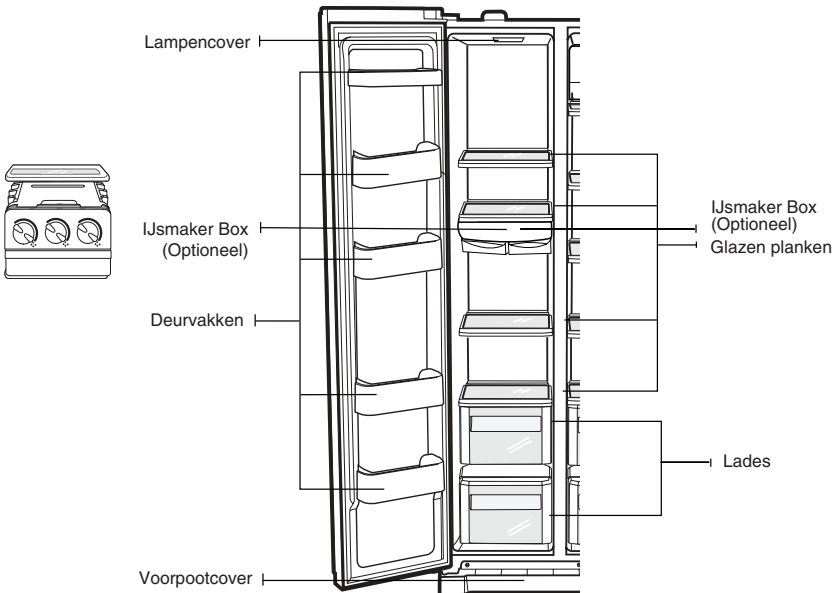
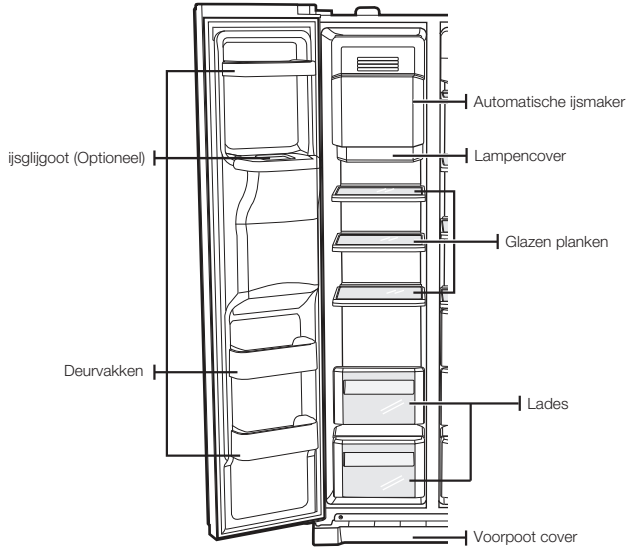
Plaats een glas onder de wateruitlaat en druk voorzichtig tegen de waterdispenserhendel met uw glas. Zorg ervoor dat het glas goed onder de dispenser is, om te voorkomen dat het water eruit spat.



Werking

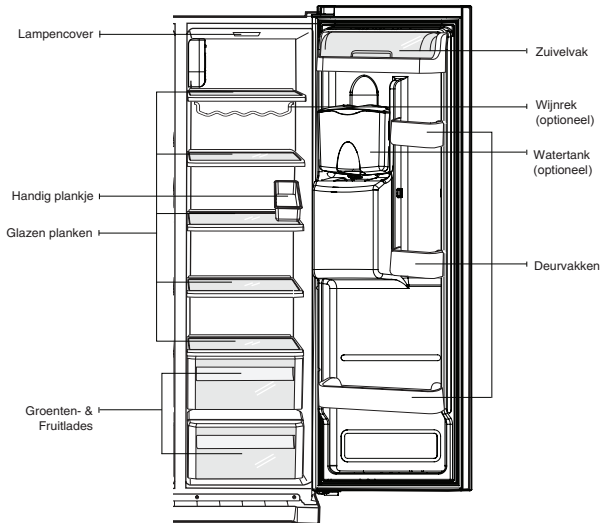
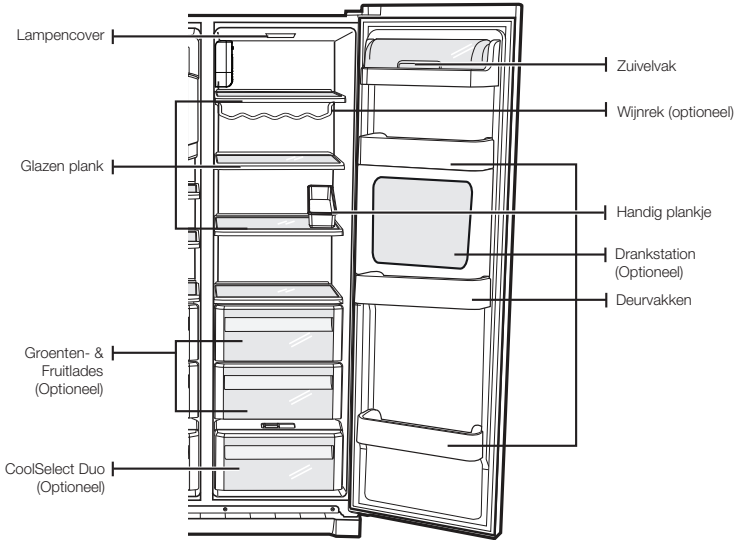
Werking

Planken en vakken (vriezer)



Werking

Planken en vakken (koelkast)



Werking

Werking

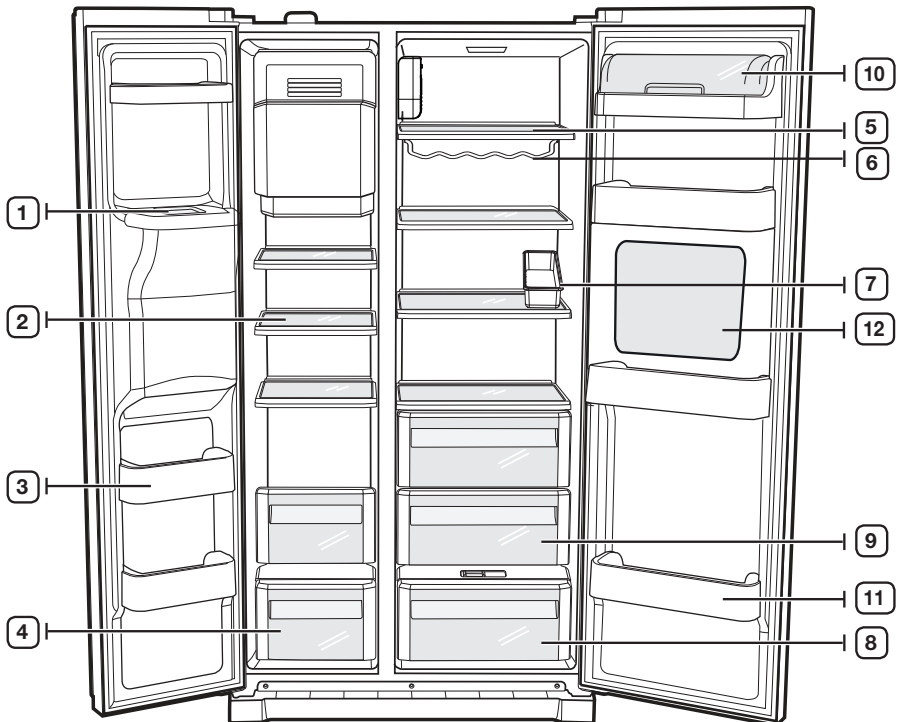
Voedsel bewaren

Voedsel bewaren in de vriezer

De Samsung Side-By-Side Koelkast is ontworpen om u maximale ruimtebesparende eigenschappen en functies te bieden. Hier zijn een aantal van de aangepaste compartimenten die wij hebben gecreëerd om uw voedsel langer vers te houden. Onthoudt, dat om het doordringen van geurtjes in het ijs te voorkomen, de voedingsmiddelen zo goed mogelijk en luchtdicht verpakt worden.

OPMERKING

- Om meer ruimte te maken, kunt u alle vriezerlade(s) verwijderen, behalve de onderste vriezerlade en de ijslades, aangezien dit geen invloed heeft op de thermische en mechanische eigenschappen. Het opgegeven opslagvolume van de bevroren voedsel opslagcompartimenten wordt berekend met deze componenten verwijderd.



Werking

Voedsel bewaren in de Vriezer

1. ICE CHUTE (IJSGOOT)	Steek geen vingers, handen of andere voorwerpen in de ijsgoot of de emmer voor de ijsmaker. Dit kan persoonlijk letsel of materiële schade veroorzaken.
2. SHELVES (PLANKEN)	Kunnen gebruikt worden voor het opslaan van alle soorten bevroren voedsel.
3. DOOR BINS (DEURVAKKEN)	Kunnen gebruikt worden voor kleine pakketjes bevroren voedsel.
4. DRAWERS (LADES)	Kunnen het best gebruikt worden om vlees of droog voedsel in te bewaren. Opgeslagen voedsel moet goed worden verpakt in folie of andere geschikte verpakkingsmaterialen of containers.

Voedsel bewaren in de koelkast

5. SHELVES (PLANKEN)	Barst bestendig ontworpen. Ze kunnen gebruikt worden voor het bewaren van alle soorten voedsel en dranken. Circulaire vlekken op het glasoppervlak zijn een normaal verschijnsel en kunnen meestal met een vochtige doek worden weggeveegd.
6 WINE RACK (WIJNREK) (OPTIONEEL)	Een plaats voor het opbergen van wijnflessen.
7. TRAY UTILITY (HANDIG PLANKJE)	De beste plaats om eieren te bewaren. Plaats het HANDIGE PLANKJE op de plank voor gemakkelijke bereikbaarheid.
8. COOL SELECT DUO (OPTIONEEL)	Helpt bij het behouden van de smaak en het verlengen van de versheid van uw voedsel. Gebruik het voor het opslaan van vlees, groente, gevogelte, vis of andere voedingsmiddelen die regelmatig geconsumeerd worden.
9. FRUIT & VEGETABLE DRAWER (FRUIT & GROENTE LADE)	Wordt gebruikt om de versheid van uw opgeslagen groenten en fruit te behouden. Het is speciaal ontworpen om de vochtigheidsgraad in de lade te regelen.
10. DAIRY BIN (ZUIVEL VAK)	Kan gebruikt worden voor het bewaren van kleinere zuivelproducten zoals boter of margarine, yoghurt of pakjes roomkaas.
11. DOOR BINS (DEURVAKKEN)	Ontworpen om grote, omvangrijke items aan te kunnen, zoals liters melk of andere grote flessen en containers.
12. BEVERAGE STATION (DRANKENSTATION) (OPTIONEEL)	Kan gebruikt worden voor het opslaan van vaak gebruikte items, zoals ingeblikte dranken en snacks, het drankenstation geeft toegang tot deze items zonder de koelkastdeur te openen.

Werking

OPMERKING

Flessen moeten stevig tegen elkaar aan geplaatst worden, zodat ze niet kunnen kantelen en uit de deur vallen als de koelkastdeur geopend wordt.



WAARSCHUWING

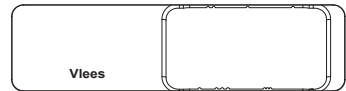
- Als u van plan bent om voor een langere tijd weg te gaan, leeg dan de koelkast en schakel hem uit. Veeg overtollig vocht van de binnenwanden van het apparaat en laat de deuren open. Dit voorkomt het ontstaan van geurtjes en schimmel.
- Trek de stekker uit het stopcontact als de koelkast gedurende langere tijd niet wordt gebruikt.
- Verslechtering van de isolatie kan brand veroorzaken.

Coolselect duo (optioneel) gebruiken

De CoolSelect Duo is ontworpen om uw drukke leven net iets gemakkelijker te maken.

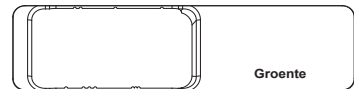
Vlees

Als VLEES is geselecteerd, dan is de temperatuur van de CoolSelect Duo geschikt voor het bewaren van vlees of ham door er koude vriezer lucht aan toe te voegen. Door deze functie blijft vlees of ham langer vers.



Groente

Als GROENTE is geselecteerd, dan is de temperatuur van de CoolSelect Duo geschikt voor het bewaren van groente of fruit door de koude vriezer lucht weg te houden. Door deze functie blijft groente of fruit langer vers.



OPMERKING

- Als de "Vlees of Groente" functie in werking is, moeten alle items die u hieraan NIET wilt blootstellen uit de lade worden gehaald.

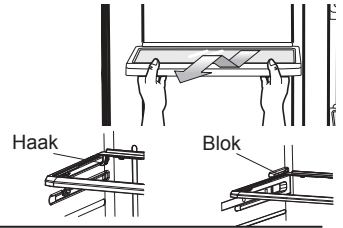
Het verwijderen van de vriezer accessoires

Het schoonmaken en herschikken van de binneninrichting van de vriezer is een fluitje van een cent.

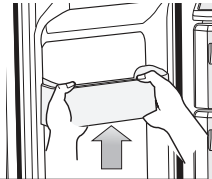
1. Verwijder de glasplank door de plank zo ver mogelijk uit te trekken. Til het daarna voorzichtig op en verwijder het.

LET OP

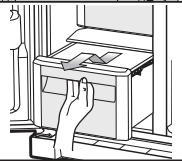
- Als de plank zelf geen haken aan de achterkant heeft om kantelen te voorkomen, dan moet de plank diep in de juiste positie worden geplaatst waar er blokjes zijn, zoals weergegeven. Als u dit niet doet, dan kan de plank uit de koelkast vallen.



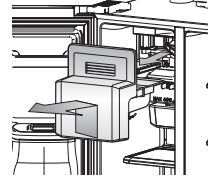
2. Verwijder het deurvak door het deurvak met beide handen vast te houden en hem voorzichtig omhoog te tillen.



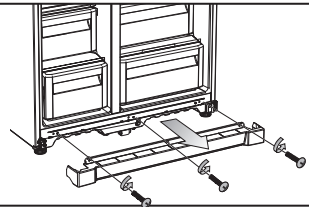
3. Verwijder de Plastic Lade door deze eruit te trekken en iets op te tillen.



4. Verwijder de emmer van de ijsmaker door deze op te tillen er eruit te trekken.



5. Verwijder de voorpoot cover door eerst zowel de vriezerdeur als de koelkastdeur te openen en de drie schroeven te verwijderen. Zodra de schroeven los zijn, kunt u de cover losmaken. Om de voorpoot cover weer te bevestigen, plaatst u het terug in de oorspronkelijke positie en draait u de drie schroeven weer vast.



OPMERKING

- Gebruik geen overmatige kracht bij het verwijderen van de cover.
- Anders kan de cover breken en letsel veroorzaken.

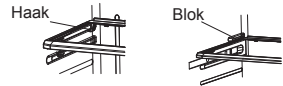
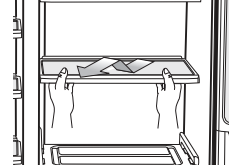
Werking

Het verwijderen van de vriezer accessoires

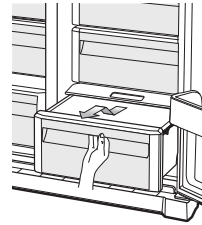
1. Verwijder de glasplank door de plank zo ver mogelijk uit te trekken. Til het daarna voorzichtig op en verwijder het.

⚠ LET OP

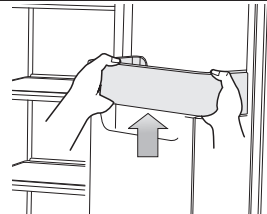
- Als de plank zelf geen haken aan de achterkant heeft om kantelen te voorkomen, dan moet de plank diep in de juiste positie worden geplaatst waar er blokjes zijn, zoals weergegeven. Als u dit niet doet, dan kan de plank uit de koelkast vallen.



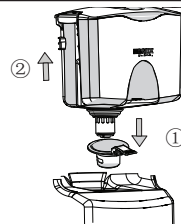
2. Verwijder de Groente- & Fruitlade door op de inkepingen aan de linker- en rechterkant van het deksel van de Groente Box/Droge Box te drukken en verwijder het door deze naar voren te trekken. Houd de lade met één hand vast, til hem iets omhoog terwijl u hem naar voren trekt en haal hem uit de koelkast.



3. Verwijder het Gallon Deurvak door het vak met beide handen vast te houden en voorzichtig omhoog te tillen.



4. Druk op de hendel van de Case Fixer en til de watertank omhoog en haal hem eruit.



📄 OPMERKING

- Voordat u de accessoires verwijdert, moet u ervoor zorgen dat er geen voedsel in de weg zit. Waar mogelijk, verwijder al het voedsel om ongelukken te voorkomen.

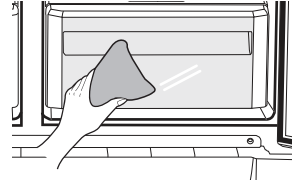
Werking

De koelkast schoonmaken

Goede zorg voor uw Samsung Side-By-Side Koelkast verlengt de levensduur van uw apparaat en helpt het voorkomen van geurtjes en bacteriën.

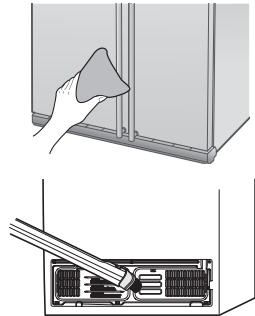
Het interieur schoonmaken

Reinig de binnenwanden en accessoires met een mild reinigingsmiddel en veeg ze vervolgens droog met een zachte doek. U kunt de lades en planken verwijderen voor een grondigere schoonmaakbeurt. Zorg ervoor dat ze goed droog zijn voordat u ze terugplaatst.



De buitenkant schoonmaken

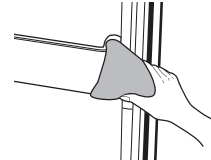
Veeg het digitale paneel en het display af met een schone, zachte doek. Spuit water op het schoonmaakdoekje in plaats van rechtstreeks op het oppervlak van de koelkast. Dit zorgt voor een gelijkmatige verdeling van vocht over het gehele oppervlak. De deuren, handgrepen en oppervlakken van de kast moeten worden schoongemaakt met een mild reinigingsmiddel en vervolgens droog geveegd met een zachte doek. Om uw apparaat er op zijn best uit te laten zien, moet de buitenkant één of twee keer per jaar worden opgepoetst.



WAARSCHUWING

- Gebruik geen benzeen, ververdunner of Clorox™ (bleekmiddel) bij het schoonmaken.
- Deze middelen kunnen het oppervlak van het apparaat beschadigen en brand veroorzaken.

Als de rubberen deurafdichtingen vuil zijn, kan het zijn dat de deuren niet goed sluiten en de koelkast niet meer efficiënt werkt. Houd de deurafdichtingen vrij van gruis of vuil door de deuren schoon te maken met een mild reinigingsmiddel en een vochtige doek. Droogvegen met een schone, zachte doek.



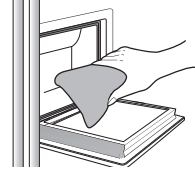
LET OP

- Bespreek de koelkast niet met water als deze aangesloten is, dit kan een elektrische schok veroorzaken. De koelkast niet schoonmaken met benzeen, ververdunner of een autoreinigingsmiddel om brand te voorkomen.

Werking

De Home Bar schoonmaken

Gebruik een vochtige doek om de ijs- en waterdispenser schoon te maken. Droogvegen met een schone, zachte doek.



De binnenverlichting vervangen



WAARSCHUWING

- Vervang de LED-lamp niet zelf, indien nodig, neem contact op met gespecialiseerd reparatiepersoneel.
- En zorg ervoor dat de nieuwe LED-lamp hetzelfde is als de oude. De lamp-cover niet breken.

Het gebruik van de deuren

De deuren van de koelkast zijn uitgerust met een functie voor het openen en sluiten van de deuren, dit zorgt ervoor dat de deuren helemaal sluiten en goed worden afgedicht.

Als de deur voorbij een bepaald punt wordt geopend, zal de deur "haken" en open blijven. Als de deur op een kier staat die kleiner is dan het moment waarop de haak activeert die de deur openhoudt, dan zal de deur automatisch sluiten.

Probleem oplossen

Symptoom	Actie
De koelkast werkt helemaal niet of hij koelt niet voldoende.	<ul style="list-style-type: none"> Controleer of de stekker goed in het stopcontact zit. Is de temperatuurregeling op het displayscherm op de juiste temperatuur ingesteld? Probeer het op een lagere temperatuur in te stellen. Staat de koelkast in direct zonlicht of te dicht bij een warmtebron? Staat de achterkant van de koelkast te dicht bij de muur en wordt de luchtcirculatie belemmerd?
Het voedsel in de koelkast is bevroren.	<ul style="list-style-type: none"> Is de temperatuurregeling op het displayscherm op de juiste temperatuur ingesteld? Probeer het in te stellen op een warmere temperatuur. Is de temperatuur in de ruimte erg laag? Hebt u voedsel met een hoog watergehalte opgeslagen in het koudste deel van de koelkast? Probeer deze items in de koelkast zelf te bewaren in plaats van in de CoolSelect Duo™ -lade.
U hoort ongewoon lawaai of geluiden.	<ul style="list-style-type: none"> Controleer of de koelkast waterpas en stabiel geplaatst is. Staat de achterkant van de koelkast te dicht bij de muur en wordt de luchtcirculatie belemmerd? Is er iets achter of onder de koelkast gevallen? U hoort een "tikkend" geluid dat uit de koelkast komt. Dit is normaal en gebeurt omdat de verschillende accessoires samentrekken of uitzetten in verband met de temperatuur binnen in de koelkast.
De voorste hoeken en de zijkanten van het apparaat zijn heet en er treedt condensatie op.	<ul style="list-style-type: none"> Een beetje warmte is normaal omdat er condensatoren in de voorste hoeken van de koelkast zijn geïnstalleerd om condensatie te voorkomen. Staat de koelkastdeur op een kier? Condensatie kan optreden als u de deur voor een langere tijd open laat staan.
Er wordt geen ijs uitgegeven.	<ul style="list-style-type: none"> Hebt u 12 uur gewacht na het installeren van de watertoevoerleiding voordat u ijs probeerde te maken? Is de waterleiding aangesloten en staat het kraantje open? Hebt u handmatig de ijsmaak-functie gestopt? Controleer of het ijstype is ingesteld op Blokjes of Crushed ijs. Zit er ijs geblokkeerd in de ijs bewaar bak? Is de vriezertemperatuur te warm? Probeer een lagere vriezertemperatuur in te stellen.
U kunt water horen Bubbelen in de koelkast	<ul style="list-style-type: none"> Dit is normaal. Het bubbelen komt van het koelmiddel een koelingsvloeistof dat door de koelkast circuleert.

Probleem oplossen

Symptoom	Actie
Er is een vieze geur in de koelkast.	<ul style="list-style-type: none">• Is er een bedorven voedselproduct?• Zorg ervoor dat sterk ruikend voedsel (bijv. vis) luchtdicht verpakt is.• Leeg uw vriezer regelmatig en gooi bedorven of verdacht voedsel weg.
Rijp vormt zich op de muren van de vriezer.	<ul style="list-style-type: none">• Is de ventilatieopening geblokkeerd? Verwijder eventuele obstructies zodat de lucht vrij kan circuleren.• Zorg voor voldoende ruimte tussen de opgeslagen voedingsmiddelen zodat een efficiënte luchtcirculatie mogelijk is.• Is de vriezerdeur goed dicht gedaan?
Waterdispenser werkt niet.	<ul style="list-style-type: none">• Is de waterleiding aangesloten en staat het kraantje open?• Is de slang van de watertoevoerleiding geplet of geknikt? Zorg ervoor dat de slang vrij is en er geen obstakels op staan.• Is de watertank bevroren omdat de koelkasttemperatuur te laag is? Probeer een warmere instelling op het hoofddisplaypaneel.
Het alarm gaat niet af terwijl de deur toch echt open staat?	<ul style="list-style-type: none">• Het deuralarm klinkt alleen als de koelkastdeur langer dan 2 minuten op een kier staat in een hoek van meer dan 15 graden. Het alarm klinkt eerst met 10 opeenvolgende belletjes en gaat vervolgens 10 keer per minuut af.

Contact opnemen met SAMSUNG WORLD WIDE

Als u vragen of opmerkingen hebt over Samsung producten, neem dan contact op met de klantenservice van SAMSUNG.

Land	Contact Centrum	Website
LUXEMBURG	261 03 710	www.samsung.com/be_fr/support
NETHERLANDS	088 90 90 100	www.samsung.com/nl/support
BELGIUM	02-201-24-18	www.samsung.com/be/support (Dutch) www.samsung.com/be_fr/support (French)

