



nickelodeon

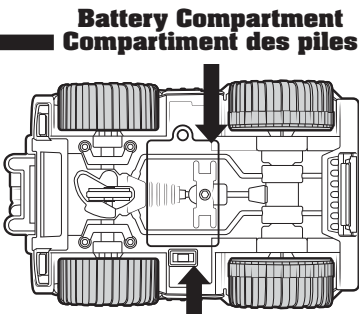
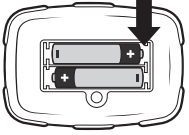
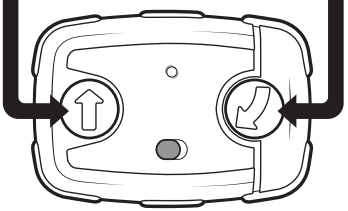
CONTENTS: 1 Paw Patrol Chase RC Police Cruiser™ • 1 Pup Pad Controller • 1 User Instruction Guide
CONTENU : 1 Paw Patrol Chase RC Police Cruiser™ • 1 radiocommande Pat'Patrouille • 1 mode d'emploi

3+
YRS
ANS

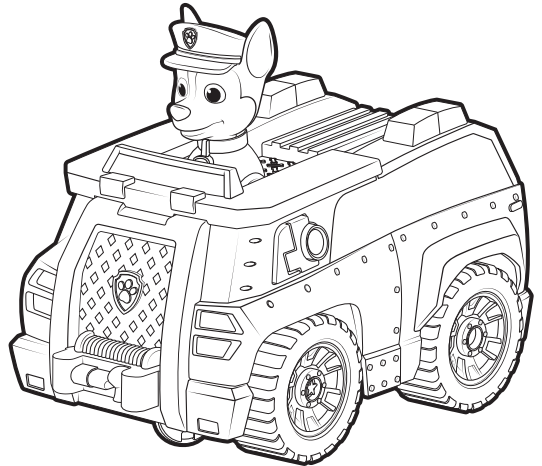
CHASE RC POLICE CRUISER™

Drive/Forward
Rouler/avancer

Reverse/Turn
Marche arrière/tourner



On / Off Switch
Interrupteur ON/OFF

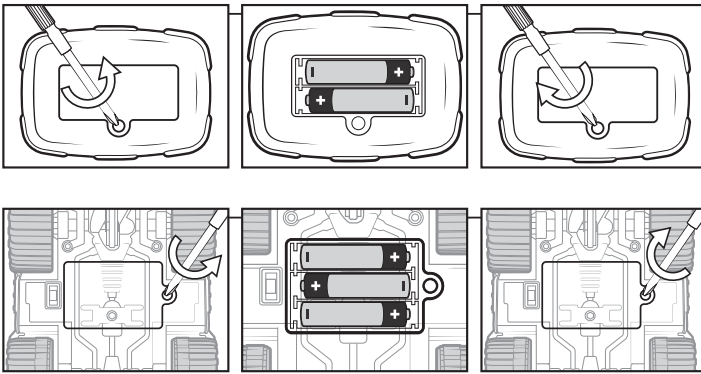


Easy to follow instruction videos:
Instructions vidéo faciles à suivre :

www.PAWPATROL.COM

How to Install Batteries

1. Open the battery door with a screwdriver.
2. If used batteries are present, remove these batteries from the unit by pulling up on one end of each battery. DO NOT remove or install batteries using sharp or metal tools.
3. Install new batteries as shown in the polarity diagram (+/-) inside the battery compartment.
4. Replace battery door securely.
5. Check your local laws and regulations for correct recycling and/or battery disposal.



Installation des piles

1. À l'aide d'un tournevis, ouvrir le couvercle du compartiment des piles.
2. Si des piles usagées sont présentes, les extraire en tirant sur l'une des extrémités. NE PAS utiliser d'objet coupant ou métallique pour extraire ou installer les piles.
3. Installer des piles neuves comme indiqué sur le schéma de polarité (+/-) du compartiment des piles.
4. Bien refermer le compartiment des piles.
5. Consulter la législation locale concernant le recyclage et/ou l'élimination des piles.

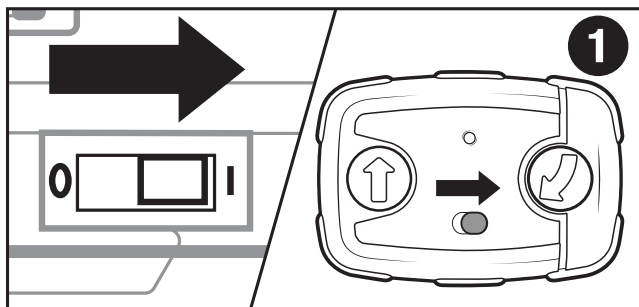
How to Connect Your Controller

To connect the controller and vehicle, first place batteries in the vehicle. Then place batteries in the controller. Turn the vehicle on and press any button on the controller.

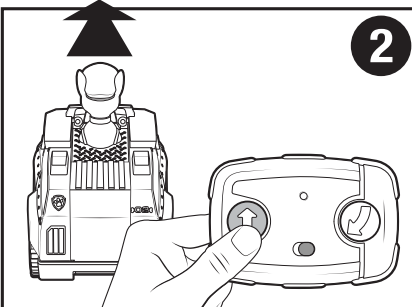
Connexion de la radiocommande

Pour connecter la radiocommande au véhicule, insérer d'abord les piles dans le véhicule. Puis, insérer les piles dans la radiocommande. Allumer le véhicule et appuyer sur n'importe quel bouton de la radiocommande.

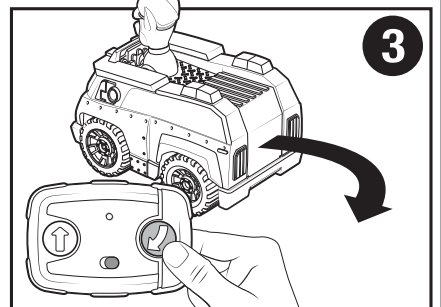
How to Drive / Conduite



1. Move the power switch to the ON position on the controller and vehicle, place Chase™ on a smooth flat surface.
1. Mettre l'interrupteur de la radiocommande et du véhicule en position ON et poser Chase™ sur une surface plane et lisse.



2. Press the forward button on the controller to drive Chase™ forward.
2. Appuyer sur le bouton Avancer de la radiocommande pour faire avancer Chase™.



3. To reverse or turn, press the reverse button and Chase™ will reverse turn.
3. Pour reculer ou tourner, appuyer sur le bouton Marche arrière et Chase™ effectuera une marche arrière en tournant.

Note: For best performance, drive on hard wood, tile, and other low-trim surfaces. Always avoid water or wet areas.

Remarque : Pour des performances optimales, faire rouler le véhicule sur du plancher, du carrelage ou autres surfaces rases. Ne pas faire rouler dans l'eau ou dans des zones humides.

CAUTION:
HAIR ENTANGLEMENT –
Tie back and cover hair and secure loose clothing prior to play.

MISE EN GARDE :
LES CHEVEUX PEUVENT SE COINCER –
Attacher les cheveux et les couvrir, et maintenir les vêtements amples à l'écart du jouet.

**INDOOR USE ONLY
UTILISATION EN INTÉRIEUR UNIQUEMENT**

5x AAA (LR03)
1.5V / 1,5V
NOT INCLUDED • NON FOURNIES



Troubleshooting

Truck not driving?

If your controller isn't pairing with your truck, take the batteries out, turn off the truck, and restart the connection sequence. Always make sure your batteries are fresh.

Character dislodges from vehicle?

Simply grab your character figure and pop them back into the vehicle.

® For TROUBLESHOOTING questions and solutions, please visit our website: PawPatrol.com

® NOTE: If normal function of the product is disturbed or interrupted, strong electromagnetic interference may be causing the issue. To reset product, turn it completely off, then turn it back on. If normal operation does not resume, move the product to another location and try again. To ensure normal performance, change the batteries, as low batteries may not allow full function.



® REQUIRES 5 x 1.5V AAA (LR03) ALKALINE BATTERIES (NOT INCLUDED).

Batteries or battery packs must be recycled or disposed of properly. When this product has reached the end of its useful life, it should not be disposed of with other household waste. The Waste Electrical and Electronic Equipment Regulations require it to be separately collected so that it can be treated using the best available recovery and recycling techniques. This will minimize the impact on the environment and human health from soil and water contamination by any hazardous substances, decrease the resources required to make new products and avoid using up landfill space. Please do your part by keeping this product out of the municipal waste stream! The "wheelie bin" symbol means that it should be collected as "waste electrical and electronic equipment". You can return an old product to your retailer when you buy a similar new one. For other options, please contact your local council.



® BATTERY SAFETY INFORMATION:

Batteries are small objects. Replacement of batteries must be done by adults. Follow the polarity (+/-) diagram in the battery compartment. Promptly remove dead batteries from the toy. Dispose of used batteries properly. Remove batteries for prolonged storage. Only batteries of the same or equivalent type as recommended are to be used. DO NOT incinerate used batteries. DO NOT dispose of batteries in fire, as batteries may explode or leak. DO NOT mix old and new batteries or types of batteries (i.e. alkaline/standard/rechargeable). Using rechargeable batteries is not recommended due to possible reduced performance. Rechargeable batteries are only to be charged under adult supervision. Replaceable-rechargeable batteries are to be removed from the toy before being charged. DO NOT recharge non-rechargeable batteries. DO NOT short-circuit the supply terminals.

® SAFETY PRECAUTIONS: - New alkaline batteries are recommended for use in controller to obtain maximum performance. - Users should keep strict accordance with the instruction manual while operating the product.

NOTE: Parental guidance is recommended when installing or replacing batteries. Under the environment with electrostatic discharge, the toy may malfunction and require user to reset the toy.

® CARE AND MAINTENANCE: Always remove batteries from the toy when it is not being used for a long period of time. Wipe the toy gently with a clean damp cloth. Keep the toy away from direct heat. Do not submerge the toy in water. This can damage the electronic assemblies.

® FCC STATEMENT: This device complies with Part 15 of the FCC rules. Operation is subject to the following two conditions: (1) This device may not cause harmful interference, and (2) This device must accept any interference received, including interference that may cause undesired operation. This equipment has been tested and found to comply with the limits for Class B digital devices pursuant to Part 15 of the FCC rules. These limits are designed to provide reasonable protection against harmful interference to radio communications. This equipment generates, uses and can radiate radio frequency energy and, if not installed and used in accordance with the instruction, may cause harmful interference to radio communication.

However, there is no guarantee that interference will not occur in a particular installation. If this toy does cause interference to radio or television reception (you can check this by turning the toy off and on while listening for the interference), one or more of the following measures may be useful:

- Reorient or relocate the receiving antenna
- Increase the separation between the toy and the radio or the TV
- Consult the dealer or an experienced TV-radio technician for help.

NOTE: Changes, adjustments or modifications to this unit, including but not limited to, replacement of any transmitter component (crystal, semiconductor, etc) could result in a violation of FCC rules under part 15 and/or 95 and must be expressly approved by Spin Master Ltd or they could void the user's authority to operate the equipment. Spin Master Inc., PMB #10053, 300 International Drive, Suite 100, Williamsville, NY 14221. To contact the responsible party please visit fcc.spinmaster.com

CANADIAN Class B statement: This device contains licence-exempt transmitter(s)/receiver(s) that comply with Innovation, Science and Economic Development Canada's licence-exempt RSS(s). Operation is subject to the following two conditions: (1) This device may not cause interference. (2) This device must accept any interference, including interference that may cause undesired operation of the device.

® Do not change or modify anything on the toy.

® WARNING: Not suitable for children under three years.

® BEFORE FIRST USE: Read the user's information together with your child.

MADE IN CHINA

TM & © Spin Master Ltd. All rights reserved. Retain this information, addresses and phone numbers for future reference. Keep away from obstacles and electrical hazards. Spin Master Ltd. reserves the right to discontinue the www.PawPatrol.com website at any time.

©2019 Spin Master PAW Productions Inc. Nickelodeon and all related titles and logos are trademarks of Viacom International Inc.

©2019 Spin Master PAW Productions Inc. Nickelodeon et tous les titres et logos connexes sont des marques de commerce de Viacom International Inc.

SPIN MASTER LTD. 225 KING STREET WEST, TORONTO, ON M5V 3M2 CANADA

Imported into EU by / Importé dans l'UE par : SPIN MASTER INTERNATIONAL, B.V., Kingsfordweg 151, 1043 GR Amsterdam, The Netherlands. www.spinmaster.com

Imported by / Importé par Spin Master Australia Pty Ltd, Suite 101, Level 1, 18-24 Chandos Street, St Leonards, NSW 2065; ☎ 1800 316 982

® Frequency Bands: 2.435 - 2.470GHz / Maximum Radio Frequency Power Transmitted: below 10dBm

® Bandes de fréquence : 2,435 - 2,470 GHz / Puissance de radiofréquence maximale transmise : moins de 10 dBm



NORTH AMERICA • AMÉRIQUE DU NORD
1-800-622-8339, customercare@spinmaster.com
UK - 0800 206 1191, serviceuk@spinmaster.com
IRELAND - 1800 992 249
FRANCE - 0800 909 150, servicefr@spinmaster.com
AUSTRALIA - 1800 316 982, customercare@spinmaster.com

WWW.SPINMASTER.COM

Problèmes et solutions

Le véhicule ne roule pas ?

Si la radiocommande ne se connecte pas au véhicule, retirer les piles, éteindre le véhicule et recommencer la procédure de connexion. Toujours s'assurer que les piles sont neuves.

La figurine est tombée du véhicule ?

La replacer simplement dans le véhicule.

® En cas de PROBLÈME, consulter le site Internet à l'adresse : PawPatrol.com

® REMARQUE : De fortes interférences électromagnétiques peuvent perturber ou interrompre le fonctionnement normal du produit. Pour le réinitialiser, l'éteindre complètement et le rallumer. Si le produit ne fonctionne toujours pas normalement, changer de lieu d'utilisation et réessayer. Des piles faibles peuvent empêcher le produit de fonctionner correctement. Pour des performances optimales, remplacer les piles.



® FONCTIONNE AVEC 5 PILES ALCALINES AAA (LR03) 1,5 V (NON FOURNIES).

Les piles ou les batteries doivent être correctement recyclées ou éliminées. Lorsque ce produit arrive en fin de vie, il ne doit pas être jeté avec le reste des déchets ménagers. Conformément à la directive sur les Déchets des équipements électriques et électroniques (DEEE), il doit être collecté séparément afin d'être éliminé selon les meilleures techniques de récupération et de recyclage disponibles. Cette démarche réduit les risques de pollution du sol et des eaux, et permet ainsi de minimiser l'impact de toute substance nocive sur la santé et sur l'environnement. Cela diminue également la quantité de ressources nécessaires à la fabrication de nouveaux produits, et évite la saturation des sites d'enfouissement. Veuillez apporter votre contribution en ne jetant pas ce produit avec les déchets de votre commune. Le symbole de la « poubelle sur roues » signifie que ce produit doit faire l'objet d'une collecte respectant la directive sur les Déchets des équipements électriques et électroniques (DEEE). Vous pouvez également retourner les produits en fin de vie à votre détaillant lors de l'achat d'un produit similaire neuf. Pour plus d'informations, contactez votre commune.



® INFORMATIONS DE SÉCURITÉ CONCERNANT LES PILES :

Les piles sont de petits objets. Le remplacement des piles doit être effectué par un adulte. Respecter le schéma de polarité (+/-) du compartiment des piles. Retirer immédiatement toute pile usagée du jouet. Jeter correctement les piles usagées. Retirer les piles du jouet en cas d'inutilisation prolongée. N'utiliser que des piles d'un même type ou d'un type équivalent à celui recommandé. NE PAS incinérer les piles usagées. NE PAS jeter les piles au feu ; elles pourraient exploser ou fuir. NE PAS mélanger des piles neuves et des piles usagées, ou des piles de types différents (ex : alcalines/standard/rechargeables). L'utilisation de piles rechargeables n'est pas recommandée en raison des baisses éventuelles de performance. Les piles rechargeables doivent être rechargées sous la surveillance d'un adulte. Retirer les piles rechargeables/remplaçables du jouet avant de les recharger. NE PAS recharger des piles non rechargeables. NE PAS court-circuiter les bornes d'alimentation.

® MESURES DE SÉCURITÉ : - Pour des performances optimales, il est recommandé d'utiliser des piles alcalines neuves dans la radiocommande. - Les utilisateurs du produit doivent scrupuleusement respecter les consignes de ce mode d'emploi.

® REMARQUE : Il est recommandé aux parents d'aider les enfants lors de l'installation et du remplacement des piles. Les décharges électrostatiques peuvent perturber le fonctionnement du jouet et conduire l'utilisateur à le réinitialiser.

® ENTRETIEN ET MAINTENANCE : Toujours retirer les piles lorsque le jouet n'est pas utilisé pendant une longue période. Nettoyer délicatement le jouet avec un chiffon humide et propre. Conserver le jouet à l'écart de toute source de chaleur. Ne pas plonger le jouet dans l'eau ; les composants électroniques risqueraient d'être endommagés.

® DÉCLARATION FCC : Le présent appareil est conforme à l'article 15 de la réglementation de la FCC. L'exploitation est autorisée aux deux conditions suivantes : (1) l'appareil ne doit pas produire de brouillage, et (2) l'appareil doit accepter tout brouillage radioélectrique subi, même si le brouillage est susceptible d'en compromettre le fonctionnement. Cet équipement a été testé et jugé conforme aux limites de la classe B pour les équipements numériques en vertu de l'article 15 de la réglementation de la FCC. Ces limites ont été instaurées pour assurer une protection raisonnable contre toute interférence nuisible avec les communications radio. Cet équipement génère, utilise et peut émettre de l'énergie de fréquence radio. S'il n'est pas installé et utilisé selon le mode d'emploi, il peut causer des interférences nuisibles aux communications radio. Cependant, il n'existe aucune garantie contre ces interférences dans le cas où l'installation ne serait pas conforme. Si ce jouet cause des interférences à la réception radio ou télévisée (ce qui est vérifiable en l'éteignant, puis en le rallumant tout en écoutant s'il y a des interférences), suivre une ou plusieurs des recommandations suivantes :

- Réorienter ou déplacer l'antenne réceptrice.
- Augmenter la distance entre le jouet et la radio ou la télévision.
- Consulter le revendeur ou demander l'aide d'un technicien radio/T.V. expérimenté.

REMARQUE : Tout changement, réglage ou modification de cet appareil, incluant mais ne se limitant pas au remplacement de tout composant du transmetteur (cristal, semi-conducteur, etc.), pourrait constituer une violation de l'article 15 et/ou 95 de la réglementation de la FCC, et doit être expressément approuvé par Spin Master Ltd., sous peine d'entraîner l'annulation du droit de l'utilisateur d'exploiter l'équipement. Spin Master Inc., PMB #10053, 300 International Drive, Suite 100, Williamsville, NY 14221. Pour contacter la partie responsable, rendez-vous sur fcc.spinmaster.com

Déclaration CANADIENNE classe B : L'émetteur/récepteur exempt de licence contenu dans le présent appareil est conforme aux CNR d'Innovation, Sciences et Développement économique Canada applicables aux appareils radio exempts de licence. L'exploitation est autorisée aux deux conditions suivantes : 1) L'appareil ne doit pas produire de brouillage; 2) L'appareil doit accepter tout brouillage radioélectrique subi, même si le brouillage est susceptible d'en compromettre le fonctionnement.

® Ne pas altérer le jouet ou modifier l'un des composants.

® ATTENTION ! Ne convient pas aux enfants de moins de trois ans.

® AVANT LA PREMIÈRE UTILISATION : Lire les instructions avec votre enfant.

FABRIQUÉ EN CHINE

TM & © Spin Master Ltd. Tous droits réservés. Conserver les informations, adresses et numéros de téléphone pour consultation ultérieure. Maintenir à l'écart de tout obstacle ou risque électrique. Spin Master Ltd. se réserve le droit de supprimer le site Internet www.PawPatrol.com à tout moment.



Spin Master International B.V. hereby declares that the radio equipment type Paw Patrol Chase RC Police Cruiser™ is in compliance with Directive 2014/53/EU. The full text of the EU declaration of conformity is available at the following internet address: <http://doc.spinmaster.com>.

Par la présente, Spin Master International B.V. déclare que l'équipement radio de type Paw Patrol Chase RC Police Cruiser™ respecte la Directive 2014/53/UE. L'intégralité de la déclaration de conformité UE est disponible à l'adresse Internet suivante : <http://doc.spinmaster.com>

⚠ WARNING: CHOKING HAZARD - Small parts. Not for children under 3 years.

⚠ ATTENTION ! DANGER D'ÉTOUFFEMENT - Contient de petits éléments. Ne convient pas aux enfants de moins de 3 ans.



T76200_0001_20118689_GBL_IS_R4

