

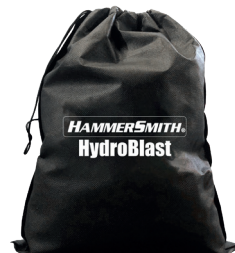


# HAMMERSMITH®

## HydroBlast



Gebrauchsanleitung.....	05
Instructions for Use.....	09
Mode d'emploi.....	13
Manuale di utilizzazione.....	17
Gebruiksaanwijzing.....	21
Használati utasítás.....	25
Návod k použití.....	29
Návod na použitie.....	33
Instrucțiuni de utilizare.....	37
Instrukcja obsługi.....	41

**A****B****C****D****E****F****G****H****I****J****K**

**DE | LIEFERUMFANG & BEZEICHNUNG DER TEILE (#1):**

- A. HAUPTGERÄT
- B. SCHLAUCHADAPTER
- C. SEIFENSCHAUMFLASCHE
- D. NANO-SIEBFILTER (rostfrei)
- E. LADEGERÄT
- F. WIEDERAUFLADBARER LITHIUM-IONEN-AKKU
- G. JET-PRÄZISIONS-SPRÜHDÜSE
- H. BREITSTRAHL-SPRÜHDÜSE
- I. LANGE HOCHDRUCKDÜSE
- J. 5-METER-HOCHDRUCKSCHLAUCH
- K. AUFBEWAHRUNGSTASCHE

**EN | DELIVERY CONTENTS & DESCRIPTION OF THE PARTS (#1):**

- A. MAIN UNIT
- B. HOSE ADAPTER
- C. SOAP FOAM BOTTLE
- D. NANO SCREEN FILTER (non-rusting)
- E. CHARGER
- F. RECHARGEABLE LITHIUM-ION BATTERY
- G. JET PRECISION SPRAY NOZZLE
- H. WIDE JET SPRAY NOZZLE
- I. LONG HIGH PRESSURE NOZZLE
- J. 5-METRE HIGH PRESSURE HOSE
- K. STORAGE BAG

**FR | CONTENU DE LA LIVRAISON ET DÉSIGNATION DES PIÈCES (#1):**

- A. APPAREIL PRINCIPAL
- B. ADAPTATEUR DE TUYAU
- C. FLACON DE MOUSSE DE SAVON
- D. NANO-FILTRE À TAMIS (inoxydable)
- E. CHARGEUR
- F. BATTERIE AU LITHIUM-ION RECHARGEABLE
- G. BUSE DE PULVÉRISATION À JET DE PRÉCISION
- H. BUSE DE PULVÉRISATION À JET LARGE
- I. BUSE HAUTE PRESSION LONGUE
- J. TUYAU HAUTE PRESSION DE 5 MÈTRES
- K. POCHE DE RANGEMENT

**IT | FORNITURA & DESCRIZIONE DEI COMPONENTI (#1):**

- A. APPARECCHIO PRINCIPALE
- B. ADATTATORE PER TUBI
- C. BOMBOLA DI SCHIUMA DI SAPONE
- D. FILTRO A SETACCIO NANO (inossidabile)
- E. CARICABATTERIE
- F. BATTERIA RICARICABILE AGLI IONI DI LITIO
- G. UGELLO DI PRECISIONE JET
- H. UGELLO DI SPRUZZO A GETTO LARGO
- I. UGELLO LUNGO AD ALTA PRESSIONE
- J. TUBO FLESSIBILE AD ALTA PRESSIONE DA 5 METRI
- K. BORSA PORTAOGGETTI

**NL | INHOUD VAN DE VERPAKKING EN BESCHRIJVING VAN DE ONDERDELEN (#1)**

- A. HOOFDUNIT
- B. SLANGADAPTER
- C. ZEEPFLAS
- D. NANOEFFECTFILTER (roestvrij)
- E. OPLADER
- F. HEROPLAADBARE LITHIUM-IONBATTERIJ
- G. JETSPROEIKOP VOOR PRECISIE
- H. SPROEIKOP VOOR BREDE STRAAL
- I. LANG HOGEDRUKMONDSTUK
- J. HOGEDRUKSLANG VAN 5 M
- K. BEWAARETUI

**HU | A CSOMAG TARTALMA ÉS AZ ALKATRÉSZEK MEGNEVEZÉSE (#1):**

- A. KÖZPONTI ESZKÖZ
- B. TÖMLŐADAPTER
- C. SZAPPANHABTARTÓ FLAKON
- D. NANOSZŰRŐ (rozsdamentes)
- E. TÖLTŐKÉSZÜLK
- F. ÚJRATÖLTHETŐ LÍTIUMIONOS AKKUMULÁTOR
- G. PRECÍZIÓS SZÓRÓFÚVÓKA
- H. SZÉLES SUGARÚ SZÓRÓFÚVÓKA
- I. HOSSZÚ, NAGYNYOMÁSÚ FÚVÓKA
- J. 5-MÉTERES NAGYNYOMÁSÚ TÖMLŐ
- K. TÁROLÓTÁSKA

**CZ | OBSAH BALENÍ A OZNAČENÍ DÍLŮ (#1):**

- A. HLAVNÍ PŘÍSTROJ
- B. ADAPTÉR HADICE
- C. LÁHEV NA MYDLOVOU PĚNU
- D. NANOFILTR SE SÍTKEM (nerezový)
- E. NABÍJEČKA
- F. DOBÍJECÍ LITHIUM-IONTOVÁ BATERIE
- G. PŘESNÁ STRÍKACÍ TRYSKA
- H. ŠIROKOÚHLÁ STRÍKACÍ TRYSKA
- I. DLOUHÁ VYSOKOTLAKÁ STRÍKACÍ TRYSKA
- J. VYSOKOTLAKÁ HADICE 5 M
- K. ÚLOŽNÁ TAŠKA

**SK | OBSAH BALENIA A POPIS DIELOV (#1):**

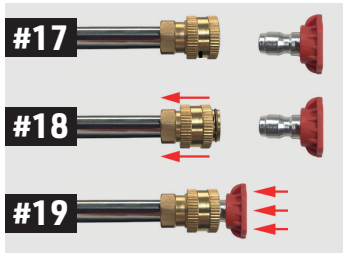
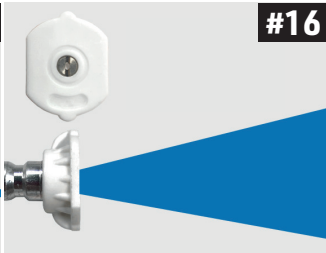
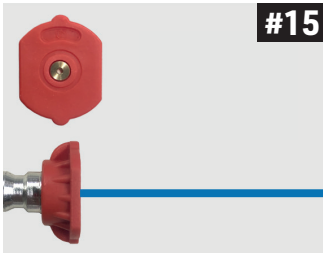
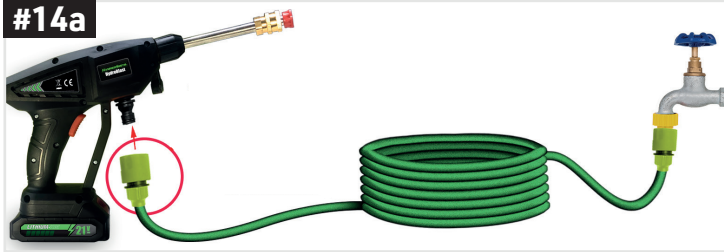
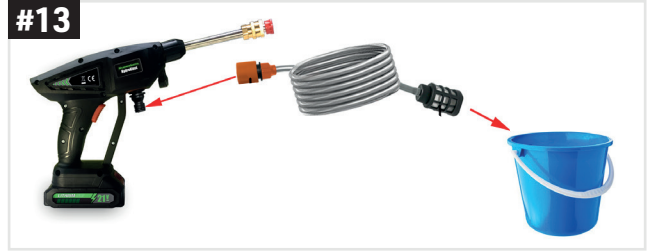
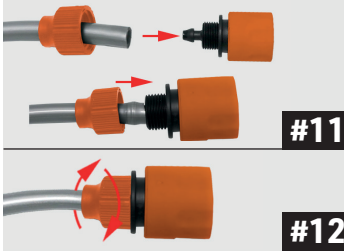
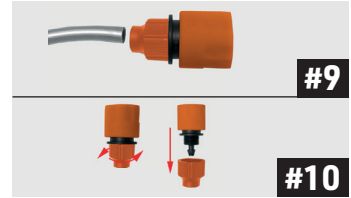
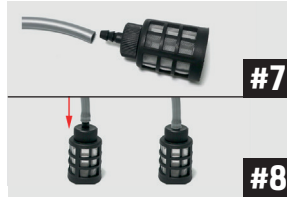
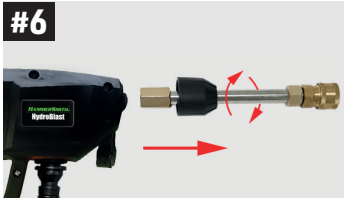
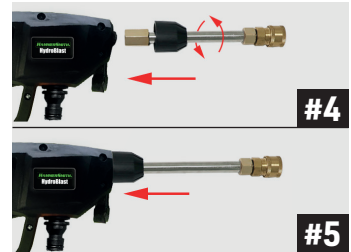
- A. HLAVNÁ JEDNOTKA PŘÍSTROJA
- B. HADICOVÝ ADAPTÉR
- C. FLAŠA NA MYDLOVÝ PENU
- D. SÍTKOVÝ NANO FILTER (nerezový)
- E. NABÍJAČKA
- F. NABÍJATELNÁ LÍTIUM-IÓNOVÁ BATÉRIA
- G. PRESNÁ ROZPRAŠOVACIA TRYSKA JET
- H. ŠIROKOPRŮDOVÁ ROZPRAŠOVACIA TRYSKA
- I. DLHÁ VYSOKOTLAKOVÁ TRYSKA
- J. 5 METROVÁ VYSOKOTLAKOVÁ HADICA
- K. ÚLOŽNÝ VAK

**RO | CUPRINS ÎN SFERA DE LIVRARE ȘI DENUMIREA PIESELOR (#1)**

- A. APARAT PRINCIPAL
- B. ADAPTOR FURTUN
- C. FLACON PENTRU SPUMĂ DE SĂPUN
- D. FILTRE NANO SITĂ (inoxidabil)
- E. ÎNCĂRCĂTOR
- F. ACUMULATOR REÎNCĂRCABIL LITIUM-ION
- G. DUZĂ DE PULVERIZARE CU JET DE PRECIZIE
- H. DUZĂ DE PULVERIZARE ÎN JET LARG
- I. DUZĂ LUNGĂ DE ÎNALTĂ PRESIUNE
- J. FURTUN DE ÎNALTĂ PRESIUNE DE 5 METRI
- K. SAC DE DEPOZITARE

**PL | ZAKRES DOSTAWY I NAZWY CZĘŚCI (#1):**

- A. URZĄDZENIE PODSTAWOWE
- B. ADAPTER WĘŻA
- C. POJEMNIK NA PIANĘ MYDLANĄ
- D. FILTR SIATKOWY NANO (nierdzewny)
- E. ŁADOWARKA
- F. AKUMULATOR LITOWY
- G. PRECZYJNA DYSSA NATRYSKOWA
- H. SZEROKA DYSSA NATRYSKOWA
- I. DŁUGA WYSOKOCIŚNIENIOWA DYSSA NATRYSKOWA
- J. WĄŻ WYSOKOCIŚNIENIOWY 5 MB
- K. TORBA DO PRZECHOWYWANIA



**SICHERHEITSHINWEISE****BITTE LESEN SIE VOR DER ERSTANWENDUNG  
DIE GESAMTE ANLEITUNG UND BEWAHREN  
SIE DIESE ZUM SPÄTEREN NACHSCHLAGEN AUF.**

- In einigen Ländern/Regionen ist der Einsatz von Reinigungsmitteln im Outdoorbereich auf Privatgrundstücken nicht erlaubt. Bitte erkundigen Sie sich über die in Ihrem Land/Region gültigen Richtlinien.
- Kein Wasser über 50°C verwenden.
- Spritzen Sie keine Gegenstände ab, die gesundheitsgefährdende Stoffe oder Materialien (zB: Asbest) enthalten.
- Betreiben Sie das Gerät gemäß gültigen Vorschriften und niemals ohne Systemtrenner.
- Das Gerät ist kein Spielzeug, bewahren Sie es unzugänglich für Kinder auf. Das Gerät darf nicht von Kindern betrieben werden.
- Die Leistung des Produktes kann je nach Wasserdruck variieren.
- Lassen Sie das Produkt nicht auf harte Untergründe fallen, so kann es beschädigt werden.
- Der Akku muss in geschlossenen Räumen aufgeladen werden.
- Wenn das Netzkabel des Ladegeräts beschädigt ist, muss es ersetzt werden. Wenden Sie sich an einen qualifizierten Elektriker und tauschen Sie das Kabel nicht selbst.
- Zubehörteile, die nicht im Lieferumfang enthalten sind, dürfen nicht verwendet werden.
- Das Kabel des Akkus ausstecken, falls es nicht benutzt wird oder gereinigt werden muss.
- Dieses Gerät kann von Personen mit verringerten physischen, sensorischen oder mentalen Fähigkeiten oder Mangel an Erfahrung und Wissen benutzt werden, wenn sie beaufsichtigt oder bezüglich des sicheren Gebrauchs des Geräts unterwiesen wurden und die daraus resultierenden Gefahren verstehen. Kindern dürfen nicht mit dem Gerät spielen.
- Kinder sollten beaufsichtigt werden, um sicherzustellen, dass sie nicht mit diesem Gerät spielen.
- Achten Sie darauf, dass elektrische Teile nicht in Wasser getaucht werden.
- Dieser Hochdruckreiniger ist nur für den Hausgebrauch bestimmt zur Reinigung von: Auto, Fahrräder, Terrasse, Grill, Kunststoffmöbel, Wasserpflanzen und Gärten.
- Stellen Sie den Hochdruckreiniger nicht in der Nähe von Feuerquellen oder anderen Orten mit hohen Temperaturen auf.
- Setzen Sie den Lithium-Akku nicht der Hitze oder Feuerquellen aus und vermeiden Sie die Lagerung in direktem Sonnenlicht.
- Setzen Sie den Lithium-Akku keinen mechanischen Stößen aus.
- Vermeiden Sie einen Kurzschluss des Lithium-Akkus. Legen Sie Akkupacks nicht in Kisten oder Schubladen, um zu vermeiden, dass sie sich gegenseitig kurzschließen oder von anderen Metallgegenständen kurzgeschlossen werden.
- Zerlegen und öffnen Sie den Lithium-Akku nicht.
- Laden Sie den Lithium-Ionen-Akku nicht über einen längeren Zeitraum auf.
- Es wird empfohlen, den Lithium-Akku alle drei Monate aufzuladen, wenn er über einen

längeren Zeitraum nicht benutzt wird.

- Bitte stellen Sie die Verwendung ein, wenn das Produkt versehentlich zu Boden fällt und sichtbare Schäden oder Ausfälle aufweist.
- Die Leistung der Lithiumbatterie ist bei normaler Temperatur ( $20^{\circ}\text{C} \pm 5^{\circ}\text{C}$ ) am besten.
- Bitte verwenden Sie ein trockenes Tuch, um die Produkte zu reinigen. Verwenden Sie kein Wasser, Benzin, Alkohol oder andere chemische Lösungsmittel. Bitte reinigen Sie den Wasserzulauffilter und den Wasserleitungsfilter regelmäßig.
- Altbatterien sollten dem Recycling zugeführt werden und nicht einfach in die Mülltonne geworfen werden.
- Verwenden Sie das mitgelieferte Ladegerät nicht für ein anderes Gerät.
- Nicht bei hohen Temperaturen aufladen.
- Laden Sie nur in geschlossenen Räumen auf und vermeiden Sie, dass das Gerät im Regen nass wird.
- Wenn das Netzkabel beschädigt ist, muss es durch den Hersteller, seine Wartungsabteilung oder ähnliche Fachleute ersetzt werden, um Gefahren zu vermeiden.
- Bitte prüfen Sie vor dem Aufladen, ob das Ladegerät in gutem Zustand ist.
- Die unsachgemäße Verwendung eines Hochdruckstrahlrohrs kann gefährlich sein. Richten Sie den Hochdruckstrahl nicht direkt auf Menschen, Tiere, geladene Geräte oder den Reiniger selbst.
- Spritzen Sie kein Wasser auf Geräte, die elektrische Komponenten enthalten.
- Bitte stellen Sie die Verwendung ein, wenn das Produkt versehentlich zu Boden fällt und sichtbare Schäden oder Ausfälle aufweist.

### **AKKU AUFLADEN & EINSETZEN (#2-3)**

1. Schließen Sie den Akku zum Aufladen an das Ladegerät an und schließen Sie das Netzteil an eine Steckdose an. Es dauert ca. 4 Stunden, bis der Akku vollständig aufgeladen ist. Trennen Sie das Netzteil nach dem Ladevorgang vom Strom.
2. Schieben Sie den Akku wie in Abbildung #3 gezeigt in den Sockel des Hauptgeräts, bis der Akku hörbar einrastet.
3. Zum Entnehmen des Akkus, drücken Sie die große rote Taste am Akku und ziehen Sie den Akku nach vorne ab.

### **MONTAGE & VERWENDUNG**

Bitte beachten Sie die Installationsanleitung, wie Sie den Hochdruckreiniger montieren und betriebsbereit machen. Stellen Sie nach der Montage sicher, dass der flexible Schlauch mit dem Nanofilter in Wasser getaucht ist und dass die Düsen und das Zubehör korrekt montiert und gesichert sind.

### **MONTAGE & DEMONTAGE DER LANGEN HOCHDRUCKDÜSE (#4-6)**

**Montage (#4+5):** Schieben Sie die schwarze Gummischutzkappe an der langen Düse etwas zurück, um das Sechskant-Gewinde freizulegen. Setzen Sie die Düse am Hauptgerät an und schrauben Sie die Düse im Uhrzeigersinn fest. **Hinweis:** Verwenden Sie keinen Schraubenschlüssel, sondern schrauben Sie die Düse nur handfest an.

Schieben Sie die schwarze Gummischutzkappe wieder über das Sechskant-Gewinde.

**Demontage (#6):** Schieben Sie die schwarze Gummischutzkappe an der langen Düse etwas zurück, um das Sechskant-Gewinde freizulegen. Verwenden Sie einen Sechskantschlüssel (oder von Hand) und drehen Sie die Düse gegen den Uhrzeigersinn, um sie zu lösen und abzunehmen.

### **EINBAU DES NANOFILTERS (#7-8)**

**Hinweis:** bei dem gelieferten Gerät sind Nanofilter & Hochdruck-Schlauch-Adapter bereits vormontiert. Nehmen Sie den flexiblen Hochdruckschlauch und den Mikrosieb-Nanofilter zur Hand. Stecken Sie die Spitze des flexiblen Hochdruckschlauchs in die Buchse des Mikrosieb-Nanofilters. Achten Sie darauf, dass der Filter gut und fest sitzt.

**Tipp:** Wenn sich der Schlauch nur schwer einsetzen lässt, nehmen Sie eine Tasse mit heißem Wasser, tauchen Sie die Spitze des Schlauches in das heiße Wasser und lassen Sie ihn ein paar Minuten lang ruhen. Dadurch lockert sich der flexible Gummischlauch und kann sich ausdehnen, so dass er sich leichter einsetzen und anschließen lässt.

## **ANBRINGUNG DES ADAPTERS FÜR DEN FLEXIBLEN HOCHDRUCKSCHLAUCH (#9-12)**

1. Nehmen Sie das andere Ende des flexiblen 5 Meter Hochdruckschlauchs und den Schlauchadapter zur Hand.
2. Drehen Sie die untere Abdeckung des Schlauchadapters gegen den Uhrzeigersinn, um die Spitze des Adapters freizulegen.
3. Führen Sie das Ende des flexiblen Schlauchs durch die untere Adapter-Abdeckung und stecken Sie die Spitze des Adapters in das Schlauchende. Achten Sie darauf, dass der Adapter fest sitzt.
4. Setzen Sie die Adapterabdeckung wieder an das Gewinde des Adapters und drehen Sie alles im Uhrzeigersinn fest.

## **VERWENDUNG MIT EIMER ODER GARTENSCHLAUCH (#13-#14a+b)**

1. **a) mit Hochdruckschlauch und Eimer (#13):** Schließen Sie den Hochdruckschlauch an das Hauptgerät an. Legen Sie das andere Schlauchende inklusive dem Mikrosieb-Nanofilter in einen Kübel mit sauberem Wasser, achten Sie darauf, dass das Sieb vollständig untergetaucht ist. Halten Sie das Hauptgerät gut fest und betätigen Sie die Ein-/Aus-Taste am Griff. Halten Sie die Taste während der Verwendung fest. Sie müssen die Taste ca. 15 Sekunden lang drücken bis sich der Druck aufbaut und Wasser mit Druck aus dem Gerät kommt. Sobald Sie die Taste loslassen, schaltet sich das Gerät ab.
2. **mit Gartenschlauch (#14a+b):** Ihr Gartenschlauch benötigt eine Standard-Schnellkupplung (nicht im Lieferumfang enthalten). Schließen Sie das eine Ende des Gartenschlauches direkt an das Hauptgerät an und das andere an den Wasserhahn. Drehen Sie nun den Hahn auf. Sobald der Wasserhahn geöffnet wird, tritt am Gerät Wasser aus, dies stellt keinen Defekt dar. Sie können einen handelsüblichen Start-Stop-Regler (nicht im Lieferumfang enthalten) für den Garten-/oder Hochdruckschlauch im Handel erwerben. Bringen Sie den Start-Stop Regler direkt am Gerät an und schließen Sie Ihren Gartenschlauch bzw. den Hochdruckschlauch am Start-Stop-Regler an (#14b). Halten Sie das Hauptgerät gut fest und betätigen Sie die Ein-/Aus-Taste am Griff. Halten Sie die Taste während der Verwendung fest. Sobald Sie die Taste loslassen, schaltet sich das Gerät ab. Drehen Sie die Wasserzufuhr ggf. am Start-Stop-Regler ab.

## **VERWENDUNG DER PRÄZISIONS- ODER BREITSTRAHLDÜSE (#15-19)**

Schließen Sie die rote Präzisions- oder die weiße Breitstrahldüse nach Bedarf an.

1. Das Gerät muss ausgeschaltet sein.
2. **Einsetzen:** Ziehen Sie dazu den Ring der Messing-Schnellkupplung nach hinten und halten Sie ihn fest. Setzen Sie die Metallspitze der Düse ein und schieben Sie den Ring der Messing-Schnellkupplung wieder zurück.
3. **Demontieren:** Um die Düse wieder zu entfernen, schalten Sie das Gerät ab und ziehen Sie den Ring der Messing-Schnellkupplung nach hinten und halten ihn fest. Ziehen Sie nun die Düse ab.

## **ANBRINGEN & BEFÜLLEN DER SEIFENSCHAUMFLASCHE (#20-22)**

1. Schrauben Sie die obere Verschlusskappe der Seifenschaumflasche gegen den Uhrzeigersinn ab, um sie zu öffnen. Füllen Sie die Flasche mit der gewünschten Seife oder dem Reinigungsmittel bis zum ersten, unteren Rand an. Setzen Sie dann die obere Kappe wieder auf und drehen Sie sie im Uhrzeigersinn, um sie zu verschließen.
2. Vergewissern Sie sich, dass keine Düse an der Messing-Kupplung angeschlossen ist. Schließen Sie die längere Spitze der Flasche an der Messing-Schnellkupplung.
3. Ziehen Sie den Ring der Messing-Schnellkupplung zurück und halten diesen fest. Setzen Sie die Spitze der Flasche in die Kupplung ein und lassen Sie den Ring los, damit dieser einschnappt.
4. Zur Entfernung der Flasche, ziehen Sie den Ring der Messing-Schnellkupplung wieder zurück und halten diesen fest. Anschließen die Flasche abziehen und den Ring loslassen.
5. Zum Betrieb: Richten Sie das Gerät auf den Boden und drücken Sie die Ein-/Aus-Taste am Griff, um den Hochdruckreiniger zu starten. Lassen Sie den Abzug los, um anzuhalten.  
**Hinweis bei Verwendung mit einem Eimer:** Es dauert bis zu 15 Sekunden, bis sich ausreichend Druck aufgebaut hat. Dies ist kein Defekt. Halten Sie die Ein-/Aus-Taste ca. 15 Sekunden gedrückt.

**PROBLEMBEHEBUNG**

<b>Beschreibung</b>	<b>Mögliche Ursache</b>	<b>Lösung</b>
Schwacher Lithium-Ion Akku oder kein Strom.	Niedrige Akkuleistung	Nehmen Sie den Akku aus dem Hauptgerät und laden Sie ihn ca. 4 Stunden lang auf.
Akku wird nicht geladen	Der Akku und das Ladegerät sind nicht verbunden.	Überprüfen Sie ob, der Stecker des Netzteils fest mit dem Gerät und der Steckdose verbunden ist.
Kein Wasserdurchfluss oder geringer Wasserdruck	Luftansammlungen im Absaug- und Pumpen-System	Entlüften Sie das System: Entfernen Sie den Schlauchadapter vom Hauptgerät. Drehen Sie das Gerät auf den Kopf. Füllen Sie die Pistole mit einer Tasse Wasser durch den „Wassereinlass“ und schalten Sie sie gleichzeitig ein. Sobald das Wasser in das System geflossen ist, bringen Sie den Schlauchadapter wieder an.
	Es baut sich kein Druck auf (Verwendung mit Eimer)	Es dauert bis zu 15 Sekunden, bis sich ausreichend Druck aufgebaut hat. Dies ist kein Defekt. Halten Sie die Ein-/Aus-Taste ca. 15 Sekunden gedrückt.
	Der Filter ist verstopft.	Reinigen Sie den Filter von Verunreinigungen, die den Durchfluss blockiert haben könnten.
	Der Schlauch ist gefaltet oder geknickt.	Entfalten und glätten Sie den Schlauch.
	Verschmutztes Wasser	Durch sauberes Wasser ersetzen.
	Verstopfte Düsen	Ziehen Sie die Düse ab und reinigen Sie sie von Verstopfungen
	Lose Verbindung von Schlauch, Schlauchadapter und Wasserzulauf.	Schließen Sie den Schlauchadapter und Schlauch fest an dem Hauptgerät an, bis alles hörbar einrastet.
	Der Mikrosieb-Nanofilter ist nicht vollständig in das Wasser eingetaucht	Tauchen Sie den Filter in den unteren Teil des Wassereimers ein. Stellen Sie sicher, dass der Eimer mit sauberem Wasser gefüllt ist.
Wasseraustritt zwischen der Spitze des Geräts und der langen Hochdruckdüse	Die lange Hochdruckdüse ist nicht richtig installiert.	Entfernen Sie die Düse mit und untersuchen Sie sie auf Verstopfungen, Verschmutzungen und Schäden. Wenn sie verstopft sind, reinigen Sie sie. Setzen Sie sie wieder ein und vergewissern Sie sich, dass sie richtig installiert ist. Bei Beschädigung wenden Sie sich bitte an den Kundendienst.



## SAFETY NOTICES

### PLEASE READ ALL INSTRUCTIONS BEFORE FIRST USE AND RETAIN THEM FOR FUTURE REFERENCE.

- In some countries/regions, the use of cleaning products on outdoor private property is not permitted. Please check the applicable rules for your country/region.
- Do not use water over 50°C.
- Do not spray objects that contain substances or materials that are hazardous to health (e.g. asbestos).
- Operate the device in accordance with applicable regulations and never without a circuit breaker.
- The device is not a toy; keep it out of the reach of children. The device must not be operated by children.
- Product performance may vary depending on water pressure.
- Do not drop the product on hard surfaces, as this may damage it.
- The battery must only ever be charged indoors.
- The charger power cord must be replaced if it is damaged. Consult a qualified electrician, and never attempt to replace the cable yourself.
- Accessories that are not included in the scope of delivery must not be used.
- Unplug the battery's power cable when not in use or when cleaning.
- This device may only be used by people with reduced physical, sensory or mental capabilities or a lack of experience and knowledge if they are supervised or instructed in the safe use of the device and understand the dangers associated with its use. Children must not be allowed to play with the device.
- Children should be supervised to ensure that they do not play with this device.
- Be careful not to immerse electrical parts in water.
- This pressure washer is intended for domestic use only, and is intended to clean: cars, bicycles, patios, grills, plastic furniture, pond areas and gardens.
- Do not place the pressure washer near sources of fire or other high-temperature locations.
- Do not expose the lithium battery to sources of heat or fire, and avoid storing it in direct sunlight.
- Do not subject the lithium battery to mechanical shocks.
- Avoid short-circuiting the lithium battery. To avoid them short-circuiting one another or being short-circuited by other metal objects, do not place battery packs in boxes or drawers.
- Never attempt to disassemble or open the lithium battery.
- Do not charge the lithium-ion battery for an overly long period of time.
- It is recommended that you charge the lithium battery every three months if not used for an extended period of time.
- Cease use of the product if it accidentally falls to the ground and has visible damage or failure.
- The lithium battery performs best at normal temperatures (20°C ± 5°C).

- Only use a dry cloth to clean the products. Do not use water, petrol, alcohol or other chemical solvents. The water inlet filter and the water pipe filter should be cleaned regularly.
- Used batteries should be recycled and not simply disposed of in the bin.
- Do not use the included charger for any other appliance.
- Do not charge at high temperatures.
- Only ever charge indoors, and avoid the device getting wet in the rain.
- If the power cord is damaged, it must be replaced by the manufacturer, its maintenance department or similar professionals, in order to avoid any danger.
- Before charging, please ensure that the charger is in good operating condition.
- Improper use of a high pressure jet lance can be dangerous. Do not aim the high-pressure jet directly at people, animals, electrical devices or the cleaner itself.
- Do not splash water on devices that contain electrical components.
- Cease use of the product if it accidentally falls to the ground and has visible evidence of damage or failure.

#### **CHARGING & INSERTING THE BATTERY (#2-3)**

1. To charge, connect the battery to the charging device, and plug the power adapter into a power outlet. It takes approximately 4 hours to fully charge the battery. Disconnect the power adapter from the power supply after charging.
2. Slide the battery into the base of the main unit as shown in Figure #3 until you hear the battery click into place.
3. To remove the battery, press the large red button on the battery and pull it forward.

#### **ASSEMBLY & USE**

Please follow the installation instructions to assemble the high-pressure cleaner and get it ready for use. After assembly, ensure that the flexible hose with the nanofilter is submerged in water and that the nozzles and accessories are correctly assembled and secured.

#### **INSTALLING & REMOVING THE LONG HIGH PRESSURE NOZZLE (#4-6)**

**Installation (#4+5):** Slightly push back the black rubber protective cap on the long nozzle to expose the hexagonal thread. Attach the nozzle to the main unit, and screw the nozzle clockwise. **Note:** Do not use a wrench; only screw the nozzle on hand-tight. Slide the black rubber protective cap back over the hexagonal thread.

**Removal (#6):** Slightly push back the black rubber protective cap on the long nozzle to expose the hexagonal thread. Using a hexagonal wrench (or by hand), turn the nozzle anti-clockwise to loosen and remove it.

#### **INSTALLING THE NANOFILTER (#7-8)**

**Note:** The nanofilter and high-pressure hose adapter are already pre-installed on the device when it is delivered.

Hold the flexible high-pressure hose and the nanofilter micro-sieve.

Insert the tip of the flexible high-pressure hose into the socket of the nanofilter micro-sieve. Make sure the filter is seated correctly and tightly.

**Tip:** If the hose is difficult to insert, take a cup of hot water, dip the tip of the hose into the hot water, and leave it there for a few minutes. This loosens-up the flexible rubber hose and allows it to expand, making it easier to insert and connect.

#### **INSTALLING THE HIGH PRESSURE FLEXIBLE HOSE ADAPTER (#9-12)**

1. Take the other end of the flexible 5-metre high pressure hose and the hose adapter.
2. Turn the bottom cover of the hose adapter anti-clockwise to expose the tip of the adapter.
3. Thread the end of the flexible hose through the bottom adapter cover, and insert the tip of the adapter into the end of the hose. Make sure the adapter is secure.
4. Place the adapter cover back onto the thread of the adapter, and tighten everything in a clockwise direction.

## USE WITH A BUCKET OR GARDEN HOSE (#13-#14a+b)

---

1. **a) with high pressure hose and bucket (#13):**  
Connect the high pressure hose to the main unit. Place the other end of the hose, including the nanofilter micro-sieve, in a bucket of clean water, making sure that the sieve is completely submerged. Hold the main device firmly and press the on/off button on the handle. Keep the button pressed while using. You need to keep the button pressed for around 15 seconds until the pressure builds up and pressurized water comes out of the device. As soon as you release the button, the device switches off.
2. **with a garden hose (#14a+b):** Your garden hose requires a standard quick-coupler (not included in delivery contents). Connect one end of the garden hose directly to the main unit and the other to the tap. Then turn on the tap. As soon as the tap is opened, water comes out of the device; this is not a defect. You can purchase a commercially available start-stop control device (not included) for the garden hose or high-pressure hose. Attach the start-stop control device directly to the device and connect your garden hose or high-pressure hose to it (#14b). Hold the main device firmly and press the on/off button on the handle. Keep the button pressed while using. As soon as you release the button, the device switches off. If necessary, turn off the water supply using the start/stop control device.

## USING THE PRECISION OR WIDE JET NOZZLE (#15-19)

---

Connect the red precision or white wide jet nozzle as required.

1. The device must be switched off to do this.
2. **Inserting:** To do this, pull the ring of the brass quick-coupler backwards and hold it firmly. Insert the metal tip of the nozzle and push the brass quick-coupler ring back in.
3. **Removing:** To remove the nozzle again, switch off the device and pull the ring of the brass quick-coupler backwards and hold it firmly. Then pull off the nozzle.

## ATTACHING & FILLING THE SOAP FOAM BOTTLE (#20-22)

---

1. Unscrew the top cap of the foam soap bottle in an anti-clockwise direction to open it. Fill the bottle with the desired soap or detergent to the first (bottom) rim. Then put the top cap back on, and turn it clockwise to seal the bottle.
2. Make sure that no nozzle is connected to the brass coupling. Connect the longer tip of the bottle to the brass quick-coupler.
3. Pull back the ring of the brass quick-coupler and hold it firmly. Insert the tip of the bottle into the coupling, and release the ring to snap it into place.
4. To remove the bottle, pull back the ring of the brass quick-coupler and hold it firmly. Then pull off the bottle and let go of the ring.
5. To operate: Point the device at the floor and press the on/off button on the handle to start the pressure washer. Release the button to stop it.  
**Note when using with a bucket:** It can take up to 15 seconds for sufficient pressure to build up. This is not a defect. Press and hold the on/off button for approximately 15 seconds.

## TROUBLESHOOTING

Description	Possible cause	Solution
Weak lithium-ion battery or no power.	Low battery power	Remove the battery from the main unit and charge it for approximately 4 hours.
The battery is not charging	The battery is not connected to the charger.	Check whether the connections of the network adapter are firmly connected to the device and the socket.
No water flow or low water pressure	There is an accumulation of air in the suction and pump system	Bleed the system: Remove the hose adapter from the main unit. Turn the device upside down. Fill the pistol with a cup of water through the water inlet, and turn it on at the same time. Once the water has flowed into the system, reattach the hose adapter.
	No pressure builds up (using with a bucket)	It can take up to 15 seconds for sufficient pressure to build up. This is not a defect. Press and hold the on/off button for approximately 15 seconds.
	The filter is clogged.	Clean the filter of any debris that may have obstructed the flow.
	The hose is folded or kinked.	Unfold and straighten the hose.
	The water is dirty	Replace it with clean water.
	Clogged nozzles	Pull off the nozzle and clear it of any blockages
	Loose connection of hose, hose adapter and water inlet.	Connect the hose adapter and hose firmly to the main unit until everything clicks into place.
	The nanofilter micro-sieve is not completely submerged in the water	Submerge the filter in the bottom of the water bucket. Make sure that the bucket is filled with clean water.
Leakage of water between the tip of the device and the long high-pressure nozzle	The long high pressure nozzle is not installed correctly.	Remove the nozzle and inspect it for blockages, dirt and damage. If they it is clogged, clean it. Re-attach it and make sure it is installed correctly. If there is any visible damage, please contact customer services.

**CONSIGNES DE SÉCURITÉ**  
**MERCI DE LIRE LE PRÉSENT MODE D'EMPLOI**  
**AVANT LA PREMIÈRE UTILISATION ET DE LE**  
**CONSERVER SOIGNEUSEMENT POUR POUVOIR**  
**LE CONSULTER ULTÉRIEUREMENT.**

- Dans certains pays/régions, l'utilisation de produits nettoyants en extérieur sur les propriétés privées n'est pas autorisée. Merci de bien vouloir vous renseigner sur les directives en vigueur dans votre pays/région.
- Ne pas utiliser d'eau à une température de plus de 50°C.
- Ne vaporisez pas d'objets contenant des produits ou des matériaux dangereux pour la santé (tels que l'amiante, par exemple).
- Utilisez l'appareil conformément aux réglementations en vigueur, et jamais sans disconnecteur.
- Cet appareil n'est pas un jouet, conservez-le hors de portée des enfants. L'appareil ne doit pas être utilisé par des enfants.
- Les performances du produit peuvent varier en fonction de la pression de l'eau.
- Ne laissez pas le produit tomber sur des surfaces dures qui peuvent l'endommager.
- La batterie doit être rechargée dans des locaux fermés.
- Si le câble d'alimentation est endommagé, il doit être remplacé. Adressez-vous alors à un électricien qualifié et n'échangez pas le câble vous-même.
- Il est interdit d'utiliser des accessoires non inclus dans la livraison.
- Débrancher le câble de la batterie lorsqu'il n'est pas utilisé ou lorsqu'un nettoyage est nécessaire.
- Cet appareil peut être utilisé par des personnes ayant des capacités sensorielles, mentales ou physiques réduites ou un manque d'expérience et de connaissances si ces personnes ont été supervisées ou ont été informées de l'utilisation en toute sécurité de l'appareil et si elles comprennent les dangers qui en résultent. Les enfants ne doivent pas jouer avec l'appareil.
- Les enfants doivent être surveillés pour être sûr qu'ils ne jouent pas avec l'appareil.
- Veiller à ce que les composants électriques ne soient pas immergés dans l'eau.
- Ce nettoyeur haute pression est destiné uniquement à l'utilisation domestique pour le nettoyage : des voitures, des vélos, des terrasses, des grils, des meubles en plastiques, des plantes et des jardins.
- N'installez pas le nettoyeur haute pression à proximité des sources de flammes ni d'autres endroits à températures élevées.
- N'exposez pas la batterie au lithium à la chaleur ni à des sources de flammes et évitez de l'exposer à la lumière directe du soleil.
- Ne soumettez pas la batterie au lithium à des chocs mécaniques.
- Évitez de court-circuiter la batterie au lithium. Ne rangez pas les packs de batterie dans des caisses ni des tiroirs pour éviter qu'ils se court-circuitent mutuellement ou qu'ils soient court-circuités par d'autres objets métalliques.
- Ne démontez pas la batterie au lithium et ne l'ouvrez pas.
- Ne rechargez pas la batterie au lithium-ion pendant une période prolongée.

- Il est recommandé de recharger la batterie au lithium tous les trois mois lorsqu'elle n'est pas utilisée pendant longtemps.
- Merci de ne plus utiliser le produit s'est tombe accidentellement sur le sol et s'il présente des dommages ou des dysfonctionnements visibles.
- La puissance de la batterie au lithium est optimale a une température normale (de 20°C, ± 5°C).
- Veuillez utiliser un chiffon sec pour nettoyer le produit. N'utilisez pas d'eau, d'essence, de solvant, d'alcool ni d'autre produit nettoyant chimique. Merci de nettoyer les filtres de l'alimentation de l'eau et de la conduite d'eau régulièrement.
- Les batteries usagées ne doivent pas être jetées dans une poubelle, mais doivent être apportée au recyclage.
- N'utilisez pas le chargeur fourni pour un autre appareil.
- Ne pas recharger à températures élevées.
- N'effectuez la recharge que dans des locaux fermés et évitez que l'appareil soit mouillé sous la pluie.
- Si le câble d'alimentation est endommagé, il doit être remplacé par le fabricant, son service de maintenance ou un spécialiste similaire, pour éviter tout danger.
- Merci de vérifier que le chargeur est en bon état avant d'effectuer la recharge.
- Une utilisation non-conforme du tuyau haute pression peut être dangereuse. N'orientez jamais le jet haute pression directement sur des personnes, des animaux, des appareils chargés ni le nettoyeur lui-même.
- Ne projetez pas d'eau sur les appareils qui contiennent des composants électriques.

- Merci de ne plus utiliser le produit s'il est tombé accidentellement sur le sol et s'il présente des dommages ou des dysfonctionnements visibles.

#### **RECHARGER LA BATTERIE ET LA METTRE EN PLACE (#2-3)**

1. Raccordez la batterie au chargeur pour la recharger et branchez le bloc d'alimentation à une prise électrique. La recharge complète de l'accu dure environ 4 heures. Débranchez le bloc d'alimentation du courant après le processus de charge.
2. Insérez la batterie dans le sol de l'appareil principal comme indiqué sur l'illustration #3 jusqu'à ce qu'elle s'enclenche de manière audible.
3. Pour retirer la batterie, appuyez sur le gros bouton rouge située sur celle-ci et enlevez-la par le devant.

#### **MONTAGE ET UTILISATION**

Veuillez observer les instructions d'installations pour monter le nettoyeur haute pression et le rendre opérationnel. Après le montage, assurez-vous que la tuyau flexible avec le nano-filtre est plongé dans l'eau et que les buses et les accessoires sont correctement montés et sécurisés.

#### **MONTAGE ET DÉMONTAGE DE LA BUSE HAUTE PRESSION LONGUE (#4-6)**

**Montage (#4+5)** : repoussez légèrement le cache de protection en caoutchouc noir sur la buse longue pour dégager l'embout fileté hexagonal. Mettez la buse en place sur l'appareil principal et vissez la buse à fond dans le sens des aiguilles d'une montre. **Remarque** : n'utilisez pas de tournevis, mais vissez la buse à fond seulement à la main.

Remettez à nouveau le cache de protection en caoutchouc noir en place sur l'embout fileté hexagonal.

**Démontage (#6)** : repoussez légèrement le cache de protection en caoutchouc noir sur la buse longue pour dégager l'embout fileté hexagonal. Utilisez une clé dynamométrique (ou la main) et tournez la buse dans le sens inverse des aiguilles d'une montre pour la dégager et la retirer.

#### **MONTAGE DU NANO-FILTRE (#7-8)**

**Remarque** : le nano-filtre et l'adaptateur du tuyau haute pression sont déjà montés au préalable sur l'appareil livré. Prenez le tuyau flexible haute pression et le nano-filtre à tamis en main. Insérez la pointe du tuyau flexible haute pression dans

la douille du nano-filtre à tamis. Veillez à ce que le filtre soit bien en place et bien fixé. **Astuce** : si le tuyau est difficile à insérer, plongez sa pointe dans une tasse d'eau chaude et laissez-le tremper quelques minutes. Le tuyau flexible en caoutchouc se détend ainsi et peut s'étendre si bien qu'il est plus facile à mettre en place et à raccorder.

### **MISE EN PLACE DE L'ADAPTATEUR POUR LE TUYAU HAUTE PRESSION FLEXIBLE (#9-12)**

1. Prenez l'autre extrémité du tuyau flexible haute pression de 5 mètres et l'adaptateur de tuyau en main.
2. Faites tourner le couvercle inférieur dans le sens inverse des aiguilles d'une montre pour dégager la pointe de l'adaptateur.
3. Faites passer l'extrémité du tuyau flexible à travers le couvercle inférieur de l'adaptateur et insérez la pointe de l'adaptateur dans l'extrémité du tuyau. Veillez à ce que l'adaptateur soit bien fermement fixée.
4. Remettez le couvercle en place sur l'embout fileté de l'adaptateur et tournez l'ensemble dans le sens des aiguilles d'une montre.

### **UTILISATION AVEC UN SEAU OU UN TUYAU D'ARROSAGE (#13-#14a+b)**

1. **a) avec tuyau haute pression et seau (#13)**  
raccordez le tuyau haute pression à l'appareil principal. Placez l'autre extrémité du tuyau, avec le nano-filtre à tamis, dans un seau rempli d'eau propre, veillez à ce que le tamis soit entièrement immergé. Maintenez l'appareil principal fermement et actionnez la touche Marche/Arrêt sur la poignée. Gardez la touche fermement enfoncée pendant l'utilisation. Vous devez maintenir la touche enfoncée pendant 15 secondes environ jusqu'à ce que la pression se soit développée et que de l'eau sous pression sorte de l'appareil. L'appareil s'arrête dès que vous relâchez la touche.
2. **avec un tuyau d'arrosage (#14a+b)** : votre tuyau d'arrosage nécessite un couplage rapide standard (non compris dans la livraison). Raccordez une extrémité du tuyau d'arrosage directement sur l'appareil principal et l'autre au robinet. Ouvrez à présent le robinet. De l'eau sort de l'appareil dès que le robinet est ouvert, cela ne constitue pas un défaut. Vous pouvez vous procurer un régulateur Start/Stop usuel (non fourni) pour tuyau d'arrosage/haute pression dans le commerce. Montez le régulateur Start/Stop directement sur l'appareil et raccordez votre tuyau d'arrosage ou haute pression sur le régulateur Start/Stop (#14b). Maintenez l'appareil principal fermement

et actionnez la touche Marche/Arrêt sur la poignée. Gardez la touche fermement enfoncée pendant l'utilisation. L'appareil s'arrête dès que vous relâchez la touche. Coupez l'alimentation en eau le cas échéant sur le régulateur Start/Stop.

### **UTILISATION DE LA BUSE DE PRÉCISION OU DE LA BUSE À JET LARGE (#15-19)**

Raccordez la buse de précision rouge ou la buse à jet large blanche selon vos besoins.

1. L'appareil doit être éteint.
2. **Mise en place** : pour cela, tirez l'anneau du couplage rapide en laiton vers l'arrière et maintenez-le fermement. Insérez la pointe métallique de la buse et repoussez à nouveau l'anneau du couplage rapide en laiton en place.
3. **Démontage** : pour retirer la buse, éteignez l'appareil et tirez sur l'anneau du couplage rapide en laiton vers l'arrière et maintenez-le fermement. Retirez à présent la buse.

### **MONTAGE ET REMPLISSAGE DU FLACON DE MOUSSE DE SAVON (#20-22)**

1. Dévissez le bouchon de fermeture supérieur du flacon de mousse de savon dans le sens inverse des aiguilles d'une montre pour l'ouvrir. Remplissez le flacon du savon ou du produit nettoyant désiré jusqu'au premier bord inférieur. Remettez le bouchon supérieur en place et tournez-le dans le sens des aiguilles d'une montre pour le refermer.
2. Assurez-vous qu'aucune buse n'est connectée au couplage en laiton. Raccordez la pointe longue du flacon au couplage rapide en laiton.
3. Tirez le couplage rapide en laiton dans l'autre sens et maintenez-le fermement. Mettez la pointe du flacon en place dans le couplage et relâchez l'anneau pour qu'il s'enclenche.
4. Pour retirer le flacon, tirez sur l'anneau du couplage rapide en laiton dans l'autre sens et maintenez-le à nouveau fermement. Retirez ensuite le flacon et relâchez l'anneau.
5. Lors de l'utilisation : réglez l'appareil sur le sol et appuyez sur la touche Marche/Arrêt sur la poignée pour démarrer le nettoyeur haute pression. Relâchez la gâchette pour mettre l'appareil sur pause. **Remarque en cas d'utilisation avec un seau** : le développement d'une pression suffisante dure environ 15 secondes. Ceci ne constitue pas un défaut. Appuyez sur le bouton Marche/Arrêt et maintenez-le enfoncé pendant 15 secondes.

## DÉPANNAGE

Description	Cause possible	Solution
Batterie au lithium-ion faible ou pas de courant.	Faible puissance de la batterie	Retirez la batterie de l'appareil principal et rechargez-la pendant environ 4 heures.
La batterie ne se recharge pas	La batterie et le chargeur ne sont pas connectés.	Contrôlez que la fiche du bloc d'alimentation est bien branchée à fond sur l'appareil et sur la prise.
Pas d'écoulement d'eau ou pression d'eau faible	Accumulations d'air dans le système d'aspiration et de pompe	Purgez le système : retirez l'adaptateur de tuyau de l'appareil principal. Retournez l'appareil et mettez-le sur la tête. Remplissez le pistolet avec une tasse d'eau par l'« ouverture de remplissage d'eau » et allumez-le en même temps. Remettez l'adaptateur de tuyau en place dès que l'eau s'est écoulée dans le système.
	Aucune pression ne se développe (utilisation avec un seau)	Le développement d'une pression suffisante dure environ 15 secondes. Ceci ne constitue pas un défaut. Appuyez sur le bouton Marche/Arrêt et maintenez-le enfoncé pendant 15 secondes.
	Le filtre est bouché.	Nettoyez le filtre des salissures qui bloquent le débit.
	Le tuyau est plié ou coudé.	Dépliez et lissez le tuyau.
	Eau sale	La remplacer par de l'eau propre.
	Buses bouchées	Retirez la buse et nettoyez-la pour éliminer les bouchons
	Raccord du tuyau, de l'adaptateur et de l'arrivée d'eau lâche.	Raccordez et fixez l'adaptateur de tuyau et le tuyau sur l'appareil principal jusqu'à ce qu'ils s'enclenchent tous de manière audible.
	Le nano-filtre à tamis n'est pas intégralement immergé dans l'eau	Plongez le filtre dans la partie inférieure du seau d'eau. Assurez-vous que le seau est rempli d'eau propre.
De l'eau s'échappe entre la pointe de l'appareil et la buse haute pression longue	La buse haute pression longue n'est pas installée correctement.	Retirez les autres buses également et examinez-les à la recherche de bouchons, d'encrassements et de détériorations. Nettoyez-les si elles sont bouchées. Remettez-les en place et assurez-vous qu'elles sont correctement installées. En cas de détérioration, veuillez vous adresser à notre service clientèle.



## **AVVERTENZE DI SICUREZZA**

### **LEGGERE L'INTERO MANUALE PRIMA DEL PRIMO UTILIZZO E CONSERVARLO PER FUTURE CONSULTAZIONI.**

- In alcuni Paesi/regioni, l'uso di prodotti per la pulizia esterna non è consentito nelle proprietà private. Si prega di informarsi sulle linee guida applicabili nel proprio Paese/ regione.
- Non utilizzare acqua a temperatura superiore a 50°C.
- Non spruzzare oggetti che contengono sostanze o materiali pericolosi per la salute (ad es. amianto).
- Utilizzare l'apparecchio in conformità alle norme vigenti e mai senza un separatore di sistema.
- L'apparecchio non è un giocattolo, quindi va tenuto fuori dalla portata dei bambini. L'apparecchio non deve essere utilizzato dai bambini.
- Le prestazioni del prodotto possono variare a seconda della pressione dell'acqua.
- Non far cadere il prodotto su superfici dure per non danneggiarlo.
- La batteria deve essere caricata all'interno.
- Se il cavo di alimentazione del caricabatterie è danneggiato, deve essere sostituito. Rivolgersi a un elettricista qualificato e non sostituire il cavo da soli.
- Non utilizzare accessori che non fanno parte della fornitura.
- Scollegare il cavo dell'apparecchio se questo non viene utilizzato o deve essere pulito.
- Questo apparecchio può essere utilizzato da persone con ridotte capacità fisiche, sensoriali o mentali o con mancanza di esperienza e conoscenza, a condizione che abbiano ricevuto supervisione o istruzioni sull'uso dell'apparecchio in modo sicuro e che comprendano i pericoli connessi. I bambini non sono autorizzati a giocare con l'apparecchio.
- I bambini devono essere sorvegliati per evitare che giochino con questo apparecchio.
- Fare attenzione a non immergere i componenti elettrici nell'acqua.
- Questa pulitrice ad alta pressione è destinata esclusivamente all'uso domestico per la pulizia di: auto, biciclette, terrazza, barbecue, mobili in plastica, piante acquatiche e giardini.
- Non collocare la pulitrice ad alta pressione in prossimità di fonti di incendio o di altri luoghi con temperature elevate.
- Non esporre la batteria al litio a fonti di calore o fuoco ed evitare di conservarla alla luce diretta del sole.
- Non sottoporre la batteria al litio a urti meccanici.
- Evitare il cortocircuito della batteria al litio. Non collocare i pacchi batteria in scatole o cassette per evitare che si cortocircuitino a vicenda o che vengano cortocircuitati da altri oggetti metallici.
- Non smontare o aprire la batteria al litio.
- Non caricare la batteria agli ioni di litio per un lungo periodo di tempo.
- Si consiglia di caricare la batteria al litio ogni tre mesi se non viene utilizzata per un lungo periodo di tempo.
- Se il prodotto cade accidentalmente a terra e presenta danni visibili o guasti, interrompere l'uso.

- Le prestazioni della batteria al litio sono ottimali a temperatura normale (20°C ± 5°C).
- Si prega di utilizzare un panno asciutto per pulire il prodotto. Non utilizzare acqua, benzina, alcol o altri solventi chimici. Pulire regolarmente il filtro di ingresso dell'acqua e il filtro della linea dell'acqua.
- Le batterie usate devono essere riciclate e non semplicemente gettate nella spazzatura.
- Non utilizzare il caricabatterie in dotazione per altri apparecchi.
- Non caricare a temperature elevate.
- Effettuare la ricarica solo in ambienti chiusi ed evitare che l'apparecchio si bagni sotto la pioggia.
- Se il cavo di alimentazione è danneggiato, deve essere sostituito dal produttore, dal suo reparto di manutenzione o da professionisti analoghi per evitare pericoli.
- Verificare che il caricabatterie sia in buone condizioni prima di caricarlo.
- L'uso improprio di un tubo a getto ad alta pressione può essere pericoloso. Non puntare il getto ad alta pressione direttamente su persone, animali, attrezzature caricate o sulla pulitrice stessa.
- Non spruzzare acqua su apparecchi che contengono componenti elettrici.
- Se il prodotto cade accidentalmente a terra e presenta danni visibili o guasti, interrompere l'uso.

#### **CARICARE & INSERIRE LA BATTERIA (#2-3)**

1. Collegare la batteria al caricatore per caricarla e collegare l'alimentatore a una presa di corrente. Ci vogliono circa 4 ore per caricare completamente la batteria. Dopo la ricarica, scollegare l'alimentatore dalla rete elettrica.
2. Far scorrere la batteria nella base dell'apparecchio principale, come mostrato nella figura #3, fino a sentire lo scatto della batteria in posizione.

3. Per rimuovere la batteria, premere il tasto rosso grande sulla batteria e tirare la batteria in avanti.

#### **MONTAGGIO & USO**

Si prega di consultare le istruzioni per l'installazione su come montare la pulitrice ad alta pressione e renderla pronta per l'uso. Dopo il montaggio, assicurarsi che il tubo flessibile con il nanofiltro sia immerso nell'acqua e che gli ugelli e gli accessori siano montati e fissati correttamente.

#### **MONTAGGIO E SMONTAGGIO DELL'UGELLO LUNGO AD ALTA PRESSIONE (#4-6)**

**Montaggio (#4+5):** spingere leggermente indietro il cappuccio di protezione in gomma nera dell'ugello lungo per esporre la filettatura esagonale. Posizionare l'ugello all'apparecchio principale e avvitare l'ugello in senso orario.

**Nota:** non utilizzare una chiave, ma avvitare l'ugello solo a mano.

Spingere il cappuccio di protezione in gomma nera sulla filettatura esagonale.

**Montaggio (#6):** spingere leggermente indietro il cappuccio di protezione in gomma nera dell'ugello lungo per esporre la filettatura esagonale. Con una chiave esagonale (o a mano), ruotare l'ugello in senso antiorario per allentarlo e rimuoverlo.

#### **INSTALLAZIONE DEL NANOFILTRO (#7-8)**

**Nota:** il nanofiltro e l'adattatore per il tubo ad alta pressione sono già preassemblati con l'apparecchio consegnato.

Prendere in mano il tubo flessibile ad alta pressione e il nanofiltro a microsetaccio. Inserire la punta del tubo flessibile ad alta pressione nella presa del nanofiltro a microsetaccio. Assicurarsi che il filtro sia ben fissato.

**Consiglio:** se il tubo è difficile da inserire, prendere una tazza di acqua calda, immergere la punta del tubo nell'acqua calda e lasciarlo riposare per qualche minuto. Questo allenta il tubo di gomma flessibile e lo fa espandere, facilitando l'inserimento e il collegamento

#### **FISSAGGIO DELL'ADATTATORE PER IL TUBO FLESSIBILE AD ALTA PRESSIONE (#9-12)**

1. Prendere l'altra estremità del tubo flessibile ad alta pressione da 5 metri e l'adattatore del tubo.
2. Ruotare il coperchio inferiore dell'adattatore del tubo flessibile in senso antiorario per esporre la punta dell'adattatore.
3. Far passare l'estremità del tubo flessibile attraverso il coperchio inferiore dell'adattatore e inserire la punta dell'adattatore nell'estremità del tubo. Assicurarsi che l'adattatore sia fissato.

4. Rimettere il coperchio dell'adattatore sulla filettatura dell'adattatore e ruotare il tutto in senso orario.

#### **UTILIZZARE CON SECCHIO O TUBO DA GIARDINO (#13-#14a+b)**

1. **a) con tubo flessibile ad alta pressione e secchio (#13):** collegare il tubo flessibile dell'alta pressione all'apparecchio principale. Posizionare l'altra estremità del tubo, compreso il nanofiltro a microsetaccio, in un secchio d'acqua pulita, assicurarsi che il setaccio sia completamente immerso. Tenere saldamente l'apparecchio principale e premere il tasto di accensione/spengimento sull'impugnatura. Tenere premuto il tasto durante l'uso. È necessario premere il tasto per circa 15 secondi fino a quando la pressione non aumenta e l'acqua in pressione esce dall'apparecchio. Non appena si rilascia il tasto, l'apparecchio si spegne.
2. **con il tubo da giardino (#14a+b):** il tubo da giardino necessita di un attacco rapido standard (non incluso nella fornitura). Collegare un'estremità del tubo da giardino direttamente all'apparecchio principale e l'altra al rubinetto. Ora aprire il rubinetto. Non appena si apre il rubinetto dell'acqua, l'acqua fuoriesce dall'apparecchio; questo non rappresenta un difetto. È possibile acquistare un regolatore start-stop disponibile in commercio (non incluso nella fornitura) per il tubo da giardino o il tubo ad alta pressione. Collegare il regolatore start-stop direttamente all'apparecchio e collegare il tubo da giardino o il tubo ad alta pressione al regolatore start-stop (#14b). Tenere saldamente l'apparecchio principale e premere il tasto di accensione/spengimento sull'impugnatura. Tenere premuto il tasto durante l'uso. Non appena si rilascia il tasto, l'apparecchio si spegne. Se necessario, interrompere l'alimentazione dell'acqua sul regolatore start-stop.

#### **UTILIZZO DELL'UGELLO DI PRECISIONE O A GETTO LARGO (#15-19)**

Collegare l'ugello di precisione rosso o l'ugello a getto largo bianco, a seconda delle esigenze.

1. Apparecchio deve essere spento.
2. **Inserimento:** tirare indietro l'anello dell'attacco rapido in ottone e tenerlo fermo. Inserire la punta metallica dell'ugello e spingere indietro l'anello dell'attacco rapido in ottone.
3. **Smontaggio:** per rimuovere nuovamente l'ugello, spegnere l'apparecchio e tirare

all'indietro l'anello dell'attacco rapido in ottone, tenendolo fermo. A questo punto, togliere l'ugello.

#### **FISSAGGIO E RIEMPIMENTO DEL FLACONE DI SCHIUMA DI SAPONE (#20-22)**

1. Svitare il tappo superiore del flacone di schiuma di sapone in senso antiorario per aprirlo. Riempire il flacone con il sapone o il detergente desiderato fino al primo bordo inferiore. Quindi rimettere il tappo superiore e ruotarlo in senso orario per chiuderlo.
2. Assicurarsi che nessun ugello sia collegato all'accoppiamento in ottone. Collegare l'estremità più lunga della bottiglia all'attacco rapido in ottone.
3. Tirare indietro l'anello dell'attacco rapido in ottone e tenerlo fermo. Inserire la punta del flacone nel raccordo e rilasciare l'anello in modo che scatti in posizione.
4. Per rimuovere la bottiglia, tirare indietro l'anello dell'attacco rapido in ottone e tenerlo fermo. Quindi rimuovete la bottiglia e lasciate andare l'anello.
5. Per il funzionamento: puntare l'apparecchio verso il suolo e premere il tasto di accensione/spengimento sull'impugnatura per avviare la pulitrice ad alta pressione. Rilasciare il pulsante per fermarsi. **Nota quando si utilizza un secchio:** Occorrono fino a 15 secondi perché si crei una pressione sufficiente. Questo non è un difetto. Tenere premuto il tasto di accensione/spengimento per 15 secondi.

## RISOLUZIONE DEI PROBLEMI

Descrizione	Possibile causa	Soluzione
Batteria agli ioni di litio debole o assenza di alimentazione.	Potenza della batteria bassa	Rimuovere la batteria dall'apparecchio principale e caricarla per circa 4 ore.
La batteria non viene caricata	La batteria e il caricabatterie non sono collegati.	Verificare che la spina dell'alimentatore sia saldamente collegata all'apparecchio e alla presa.
Assenza di flusso d'acqua o bassa pressione dell'acqua	Accumulo di aria nel sistema di aspirazione e nella pompa	Sfiato del sistema: rimuovere l'adattatore del tubo flessibile dall'apparecchio principale. Capovolgere l'apparecchio. Riempire la pistola con una tazza d'acqua attraverso la „presa d'acqua“ e accenderla contemporaneamente. Una volta che l'acqua è fluita nel sistema, ricollegare l'adattatore del tubo flessibile.
	Nessun accumulo di pressione (utilizzare con il secchio)	Occorrono fino a 15 secondi perché si crei una pressione sufficiente. Questo non è un difetto. Tenere premuto il tasto di accensione/ spegnimento per 15 secondi.
	Il filtro è ostruito.	Pulire il filtro dalle impurità che possono aver bloccato il flusso.
	Il tubo è piegato o attorcigliato.	Dispiegare e lisciare il tubo.
	Sostituire l'acqua sporca	con acqua pulita.
	Ugelli ostruiti	Estrarre l'ugello e pulirlo da eventuali ostruzioni
	Collegamento allentato del tubo, dell'adattatore del tubo e dell'ingresso dell'acqua.	Collegare saldamente l'adattatore del tubo e il tubo all'apparecchio principale fino a quando non si sente uno scatto in posizione.
Il nanofiltro a microsetaccio non è completamente immerso nell'acqua	Immergere il filtro nella parte inferiore del secchio d'acqua. Assicuratevi che il secchio sia pieno di acqua pulita.	
Perdita d'acqua tra la punta dell'apparecchio e l'ugello lungo ad alta pressione	L'ugello lungo ad alta pressione non è installato correttamente.	Rimuovere l'ugello e controllare che non sia ostruito, sporco o danneggiato. Se sono intasati, pulirli. Sostituirlo e assicurarsi che sia installato correttamente. Si prega di contattare il servizio clienti in caso di danni.

## **VEILIGHEIDSIINSTRUCTIES**

### **LEES VOORDAT U DIT APPARAAT IN GEBRUIK NEEMT DE VOLLEDIGE HANDLEIDING EN BEWAAR DEZE OM IN DE TOEKOMST TE RAADPLEGEN.**

- In sommige landen/regio's is het gebruik van reinigingsmiddelen buitenshuis op privéterrein niet toegestaan. Laat u voorlichten over de geldige richtlijnen in land/regio.
- Geen water heter dan 50°C gebruiken.
- Spuit geen voorwerpen af die stoffen of materialen bevatten die gevaarlijk zijn voor de gezondheid (zoals asbest).
- Bedien het apparaat volgens de geldende voorschriften en onder geen beding zonder systeemscheider.
- Het apparaat is geen speelgoed, dus bewaar het buiten bereik van kinderen. Het apparaat mag niet door kinderen bediend worden.
- De prestaties van het product kan naargelang de waterdruk variëren.
- Laat het product niet op een harde ondergrond vallen, want dan kan het beschadigen.
- De batterij moet in een afgesloten ruimte worden opgeladen.
- Als het stroomsnoer van de oplader is beschadigd, moet deze worden vervangen. Laat het snoer vervangen door een gekwalificeerde elektricien en voer dit niet zelf uit.
- Accessoires die niet bij de levering zijn inbegrepen, mogen niet worden gebruikt.
- Ontkoppel het snoer van de batterij als het niet in gebruik is of gereinigd moet worden.
- Dit apparaat mag worden gebruikt door personen met verminderde fysieke, sensorische of mentale capaciteiten of gebrek aan ervaring en / of kennis, op voorwaarde dat ze onder toezicht staan of geïnstrueerd zijn over het veilige gebruik van het apparaat en de daaruit voortvloeiende gevaren hebben begrepen. Kinderen mogen niet met het apparaat spelen.
- Kinderen moeten onder toezicht staan om ervoor te zorgen dat ze niet met het apparaat spelen.
- Zorg ervoor dat elektrische onderdelen niet in water worden ondergedompeld.
- Deze hogedrukreiniger is uitsluitend voor huishoudelijk gebruik en geschikt voor het schoonmaken van: auto, fiets, terras, grill, kunststof meubelen, waterplanten en tuin.
- Plaats de hogedrukreiniger niet in de buurt van vuurbronnen of andere locaties met hoge temperaturen.
- Stel de lithiumbatterij niet bloot aan hitte of vuurbronnen en vermijd opslag in rechtstreeks zonlicht.
- Stel de lithiumbatterij niet bloot aan mechanische schokken.
- Vermijd kortsluiting van de lithiumbatterij. Plaats geen batterijen in dozen of laden om te voorkomen dat ze elkaar of andere metalen voorwerpen kortsluiten.
- Haal de lithiumbatterij niet uit elkaar.
- Laad de lithium-ionbatterij niet langdurig op.
- We raden aan de lithiumbatterij om de drie maanden op te laden als deze gedurende langere tijd niet wordt gebruikt.
- Staak het gebruik als het product per ongeluk op de grond valt en zichtbare schade of storingen toont.
- De prestaties van de lithiumbatterij zijn het best bij normale temperatuur (20°C ± 5°C).

- Gebruik een droge doek om het product schoon te maken. Gebruik geen water, benzine, alcohol of andere chemische oplosmiddelen. Reinig het waterinlaatfilter en het waterleidingfilter regelmatig.
- Oude batterijen moeten ter recycling worden aangeboden en niet bij het huisvuil worden weggegooid.
- Gebruik de meegeleverde oplader niet voor een ander apparaat.
- Niet opladen bij hoge temperaturen.
- Alleen opladen in gesloten ruimten en vermijd dat het apparaat nat wordt in de regen.
- Bij een beschadigd stroomsnoer moet deze worden vervangen door de fabrikant, diens onderhoudsservice of soortgelijke vakman om gevaren te voorkomen.
- Controleer voor het opladen of de oplader zich in goede conditie bevindt.
- Ongeschikt gebruik van de lans van een hogedrukstraal kan gevaarlijk zijn. Richt de straal nooit rechtstreeks op mensen, dieren, opgeladen apparaten of op de reiniger zelf.
- Spuit geen water op apparaten die elektrische onderdelen bevatten.
- Staak het gebruik als het product per ongeluk op de grond valt en zichtbare schade of storingen toont.

#### **BATTERIJ OPLADEN EN GEBRUIKEN (#2-3)**

1. Plaats de batterij voor het opladen op de oplader en steek de stekker in het stopcontact. Het duurt ongeveer 4 uur voordat de batterij volledig is opgeladen. Trek na het opladen de stekker uit het stopcontact.
2. Schuif de batterij zoals getoond in #3 in de sokkel van de hoofunit totdat de batterij hoorbaar insluit.
3. Druk om de batterij te verwijderen op de grote rode knop op de batterij en trek hem naar voren uit.

#### **MONTAGE EN GEBRUIK**

Raadpleeg de installatiehandleiding om de hogedrukreiniger te monteren en gebruiksklaar te maken. Zorg er na de montage voor dat de flexibele slang met het nanofilter in water is ondergedompeld en dat de mondstukken en het accessoire correct is gemonteerd en vastgezet.

#### **MONTAGE EN DEMONTAGE VAN HET LANGE HOGEDRUKMONDSTUK (#4-6)**

**Montage (#4+5):** schuif de zwarte rubberen kap op het lange mondstuk iets naar achteren om de zeskantige draad vrij te maken. Zet het mondstuk op de hoofdunit en draai het mondstuk met de wijzers van de klok mee vast. **Aanwijzing:** gebruik geen moersleutel, maar draai het mondstuk met de hand aan. Schuif de zwarte rubberen kap weer over de zeskantige draad.

**Demontage (#6):** schuif de zwarte rubberen kap op het lange mondstuk iets naar achteren om de zeskantige draad vrij te maken. Gebruik een zeskantsleutel (of uw hand) en draai het mondstuk tegen de wijzers van de klok in los en verwijder het.

#### **PLAATSING VAN DE NANOFILTERS (#7-8)**

**Aanwijzing:** bij het geleverde apparaat zijn nanofilter en adapter voor hogedrukslang al voorgemonteerd.

Pak de flexibele hogedrukslang en microzeef-nanofilter vast.

Steek het uiteinde van de flexibele hogedrukslang in de mof van het microzeef-nanofilter. Let erop dat het filter goed en vastzit.

**Tip:** als de slang moeilijk in te brengen is, neem dan een kopje heet water, dompel het uiteinde van de slang in het hete water en laat het een paar minuten met rust. Hierdoor wordt de flexibele rubberen slang losgemaakt en kan deze uitzetten, waardoor deze gemakkelijker kan worden ingebracht en aangesloten.

#### **AANBRENGEN VAN DE ADAPTER VOOR DE FLEXIBELE HOGEDRUKSLANG (#9-12)**

1. Pak het andere uiteinde van de flexibele hoge drukslang van 5 meter en de slangadapter vast.
2. Draai de onderkant van de slangadapter tegen de wijzers van de klok in om het uiteinde van de adapter bloot te leggen.
3. Steek het uiteinde van de flexibele slang door de afdekking van de onderste adapter en steek de punt van de adapter in het uiteinde van de slang. Let erop dat de adapter goed is bevestigd.
4. Plaats de afdekking van de adapter weer op de draad van de adapter en draai alles met de wijzers van de klok mee vast.

## **GEBRUIK MET EMMER OF TUINSLANG (#13-#14a+b)**

1. **a) met hogedrukslang en emmer (# 13):** sluit de hogedrukslang aan op de hoofdunit. Plaats het andere uiteinde van de slang met het microzeef-nanofilter in een emmer met schoon water en let er hierbij op dat de zeef volledig ondergedompeld is. Houd de hoofdunit goed vast en bedien hem met de aan/uit-knop op de greep. Houd de knop tijdens het gebruik vast. U moet de knop ongeveer 15 seconden ingedrukt houden totdat de druk opbouwt en er water met druk uit het apparaat komt. Zodra u de knop loslaat, schakelt het apparaat uit.
2. **met tuinslang (#14a+b):** uw tuinslang heeft een standaard snelkoppeling nodig (niet meegeleverd). Sluit het uiteinde van de tuinslang rechtstreeks aan op de hoofdunit en de andere kant op de waterkraan. Draai nu de kraan open. Zodra de waterkraan wordt geopend, komt er water uit het apparaat. Dit is geen defect. U kunt een in de handel verkrijgbare start-stopregelaar (niet inbegrepen) voor de tuin- of hogedrukslang in winkels kopen. Breng de start-stopregelaar rechtstreeks aan op het apparaat en sluit hier uw tuinslang of hogedrukslang op aan (#14b). Houd de hoofdunit goed vast en bedien hem met de aan/uit-knop op de greep. Houd de knop tijdens het gebruik vast. Zodra u de knop loslaat, schakelt het apparaat uit. Schakel zonodig de watertoevoer op de start-stopregelaar uit.

## **GEBRUIK VAN PRECISIEMONDSTUK OF MONDSTUK VOOR BREDE STRAAL (#15-19)**

Sluit indien nodig het rode precisiemondstuk of het witte brede straalmontstuk aan.

1. Het apparaat moet zijn uitgeschakeld.
2. **Plaatsen:** trek hiervoor de ring van de messing snelkoppeling naar achteren en houd deze stevig vast. Plaats het metalen uiteinde van het mondstuk en schuif de ring van de messing snelkoppeling weer terug.
3. **Verwijderen:** om het mondstuk weer te verwijderen schakelt u de machine uit en trekt u de ring van de messing snelkoppeling naar achteren en houdt u deze vast. Trek het mondstuk nu naar buiten.

## **AANBRENGEN EN VULLEN VAN DE ZEEPFLES (#20-22)**

1. Schroef de bovenste dop van de zeepfles tegen de wijzers van de klok in los om hem te openen. Vul de fles met de zeep of reinigingsmiddel naar keuze tot de eerste rand onderaan en vul aan. Plaats daarna de bovenste dop weer terug en draai hem met de wijzers van de klok mee om hem te sluiten.
2. Zorg ervoor dat er geen mondstuk is aangesloten op de messing koppeling. Sluit het lange uiteinde van de fles aan op de messing snelkoppeling.
3. Trek de ring van de messing snelkoppeling naar achteren en houd hem vast. Steek de punt van de fles in de koppeling en laat de ring los zodat hij op zijn plaats klikt.
4. Om de fles te verwijderen trekt u de ring van de messing snelkoppeling weer naar achteren en houdt u deze vast. Trek de fles nu naar buiten en laat de ring los.
5. Bediening: richt het apparaat op de grond en druk op de aan/uit-knop op de greep om de hogedrukreiniger te starten. Laat de knop los om te stoppen. **Opmerking bij gebruik met een emmer:** Het kan tot 15 seconden duren voordat er voldoende druk is opgebouwd. Dit is geen defect. Houd de aan/uitknop ongeveer 15 seconden ingedrukt.

## PROBLEMEN OPLOSSEN

Beschrijving	Mogelijke oorzaak	Oplossing
Zwakke lithium-ionbatterij of geen stroom.	Weinig batterijvermogen	Neem de batterij uit de hoofdunit en laad hem ca. 4 uur op.
Batterij laadt niet op	De batterij en de oplader zijn niet verbonden.	Controleer of de stekker van de voeding goed is aangesloten op het apparaat en het stopcontact.
Geen waterstroom of weinig waterdruk	Luchtaccumulatie in het afzuig- en pompsysteem	Ontlucht het systeem: verwijder de slangadapter van de hoofdunit. Draai het apparaat ondersteboven. Vul het pistool met een kopje water door de ‚waterinlaat‘ en schakel het tegelijkertijd in. Zodra het water in het systeem is gestroomd, bevestigt u de slangadapter opnieuw.
	Er bouwt geen druk op (gebruik met emmer)	Het kan tot 15 seconden duren voordat er voldoende druk is opgebouwd. Dit is geen defect. Houd de aan/uitknop ongeveer 15 seconden ingedrukt.
	Het filter is verstopt.	Ontdoe het filter van eventueel vuil dat de doorvoer zou kunnen blokkeren.
	De slang is gevouwen of geknikt.	Vouw de slang uit en strijk hem glad.
	Vuil water	Vervangen door schoon water.
	Verstopte mondstukken	Verwijder het mondstuk en ontdoe van verstoppingen
	Losse aansluiting van slang, slangadapter en waterinlaat.	Sluit de slangadapter en slang aan op de hoofdunit en zorg ervoor dat alles hoorbaar vastklikt.
	Het microzeef-nanofilter is niet volledig in water ondergedompeld	Dompel het filter onderin de wateremmer. Zorg ervoor dat de emmer is gevuld met schoon water.
Er ontsnapt water tussen het uiteinde van het apparaat en het lange hogedrukmondstuk	Het lange hogedrukmondstuk is niet goed geplaatst.	Verwijder het mondstuk en controleer het op verstoppingen, vuil en schade. Reinig eventuele verstoppingen. Plaats het terug en zorg ervoor dat het goed op zijn plek zit. Wend u bij schade tot de klantenservice.



## **BIZTONSÁGI TUDNIVALÓK KÉRJÜK, HOGY AZ ESZKÖZ ELSŐ HASZNÁLATA ELŐTT OLVASSA VÉGIG A TELJES HASZNÁLATI ÚTMUTATÓT, ÉS ŐRIZZE MEG AZT, HOGY SZÜKSÉG ESETÉN KÉSŐBB IS BELE TUDJON NÉZNI.**

- Egyes országokban/régiókban a tisztítószer használata a szabadban, magánterületen nem engedélyezett. Kérjük, érdeklődjön az országában/régiójában érvényes irányelvekről.
- Ne használjon 50°C-nál melegebb vizet.
- Ne permetezzen le olyan tárgyakat, amelyek egészségre veszélyes anyagokat (pl. azbeszt) tartalmaznak.
- A készüléket a vonatkozó előírásoknak megfelelően működtesse, és mindig használjon rendszerleválasztót.
- Az eszköz nem játékszer, gyermekektől távol tartandó. Ezt az eszközt gyermekek nem üzemeltethetik.
- A termék teljesítménye a víznyomás függvényében változhat.
- Ne ejtse a terméket kemény felületre, mert az kárt okozhat benne.
- Az akkumulátort zárt térben kell tölteni.
- Ha a töltőkészülék tápkábele megsérült, ki kell cserélni. Forduljon szakképzett villamossági szakemberhez, és ne saját maga cserélje ki a kábelt.
- A kiszállított csomag részét nem képező tartozékokat tilos használni.
- Húzza ki az akkumulátor kábelét, ha az eszköz nincs használatban vagy tisztításra szorul.
- Ezt az eszközt csökkent fizikai, érzékszervi

vagy mentális képességekkel rendelkező, illetve a szükséges ismeretekkel és tapasztalattal nem rendelkező személyek is használhatják, ha felügyelet alatt állnak, vagy ha az eszköz megfelelő használatáról tájékoztatást kaptak, és megértették az ezzel kapcsolatos veszélyeket. Gyermekek nem játszhatnak az eszközzel.

- A gyermekekre figyelni kell, hogy biztos lehessen benne, nem játszanak az eszközzel.
- Vigyázzon, hogy az elektromos alkatrészeket ne merítse vízbe.
- Ez a nagynyomású mosóeszköz kizárólag háztartási használatra készült: autók, kerékpárok, teraszok, grillsütők, műanyag bútorok, vízinövények és kertek tisztítására.
- A nagynyomású mosóeszközt ne tegye tűzforrások vagy más magas hőmérsékletű helyek közelébe.
- A lítiumos akkumulátort ne tegye ki hó vagy tűzforrás hatásának, és kerülje a közvetlen napfényen történő tárolást.
- A lítiumos akkumulátort ne tegye ki mechanikai ütések hatásának.
- Kerülje a lítiumos akkumulátor rövidre zárását. Az egymás rövidre zárásának vagy a más fémtárgyak által történő rövidre zárás elkerülése érdekében az akkumulátorokat ne tegye dobozokba vagy fiókokba.
- Ne szerelje szét és ne nyissa fel a lítiumos akkumulátort.
- A lítiumionos akkumulátort hosszabb időtartamig töltsen.
- Ha hosszabb ideig nem használja, javasoljuk, hogy a lítiumos akkumulátort háromhavonta töltsen fel.
- Kérjük, hogy ne használja tovább a terméket, ha az véletlenül a földre esik, és látható

sérülést vagy meghibásodást észlel rajta.

- A lítiumos akkumulátor legjobb teljesítményét normál hőmérsékleten (20°C ± 5°C) nyújtja.
- Kérjük, a termékek tisztításához száraz rongyot használjon. A tisztításhoz ne használjon vizet, benzint, alkoholt vagy egyéb vegyszeres oldószert. Kérjük, a bemenő víz szűrőjét és a vízvezetékszűrőt rendszeresen tisztítsa meg.
- A használt elemeket újra kell hasznosítani, nem pedig egyszerűen a szemetesbe dobni.
- A csomagban található töltőkészüléket ne használja más eszköz töltésére.
- Ne töltse magas hőmérsékleten.
- Csak beltérben töltsen, és kerülje el, hogy az eszköz esőben vizes legyen.
- Ha a hálózati kábel megsérül, a veszély elkerülése érdekében a vezetékét a gyártónak, a gyártó karbantartó részlegének vagy hasonló képzettségű szakembernek kell kicserélnie.
- Kérjük, feltöltés előtt ellenőrizze, hogy a töltőkészülék jó állapotban van-e.
- A nagynyomású sugárcső szakszerűtlen használata veszélyes lehet. A nagynyomású sugarat ne irányítsa közvetlenül emberekre, állatokra, feltöltött gépekre vagy magára a tisztítóeszköze.
- Ne fröcsköljön vizet az elektromos alkatrészeket tartalmazó eszközökre.
- Kérjük, hogy ne használja tovább a terméket, ha az véletlenül a földre esik, és látható sérülést vagy meghibásodást észlel rajta.

## AZ AKKUMULÁTOR FELTÖLTÉSE ÉS BEHELYEZÉSE (#2-3)

1. A töltéshez csatlakoztassa az akkumulátort a töltőkészülékhez, és dugja be a hálózati adaptert a konnektorba. Az akkumulátor teljes feltöltése kb. 4 órát vesz igénybe. Töltés után a hálózati adaptert válassa le a villamossági rendszerről.
2. Az akkumulátort a #3. ábrán látható módon addig nyomja a központi eszköz alsó részébe, míg az hallhatóan a helyére nem kattan.
3. Az akkumulátor eltávolításához nyomja meg az akkumulátoron lévő nagy piros gombot, és húzza előre az akkumulátort.

## ÖSSZESZERELÉS ÉS HASZNÁLAT

Kérjük, hogy a nagynyomású tisztító összeszereléséhez és használatra kész állapotba történő előkészítéséhez a szerelési útmutatóban foglaltak szerint járjon el. Összeszerelés után győződjön meg arról, hogy a nanoszűrővel ellátott flexibilis tömlő víz alá kerül-e, valamint hogy a fűvókák és a tartozékok megfelelően vannak-e összeszerelve és rögzítve.

## A HOSSZÚ NAGYNYOMÁSÚ FŰVÓKA ÖSSZESZERELÉSE ÉS SZÉTSZERELÉSE (#4-6)

**Összeszerelés (#4+5):** A hosszú fűvókán lévő fekete gumi védőkupakot kissé nyomja vissza, hogy szabaddá tegye a hatszögletű menetet. Csatlakoztassa a fűvókát a központi eszközhöz, és a fűvókát az óramutató járásával megegyező irányban csavarja be. **Megjegyzés:** Ne használjon csavarkulcsot, csak csavarja rá kézzel szorosan a fűvókát. A fekete gumi védőkupakot ismét tolja rá a hatszögletű menetre.

**Szét szerelés (#6):** A hosszú fűvókán lévő fekete gumi védőkupakot kissé nyomja vissza, hogy szabaddá tegye a hatszögletű menetet. Használjon imbuszkulcsot (vagy saját kezét), és forgassa el a fűvókát az óramutató járásával ellentétes irányba, hogy meglazítsa, majd vegye ki.

## A NANOSZŪRŐ BESZERELÉSE (#7-8)

**Megjegyzés:** a leszállított eszközre a nanoszűrő és a nagynyomású tömlő adaptere már előzetesen fel van szerelve. Vegye kézbe a nagynyomású, flexibilis tömlőt és a mikrolyukas nanoszűrőt.

A nagynyomású, flexibilis tömlőt végéig dugja bele a mikrolyukas nanoszűrő hüvelyébe. Ügyeljen rá, hogy a szűrő jól és szorosan illeszkedjen.

**Ötlet:** Ha a tömlőt nehéz behelyezni, vegyen egy csésze forró vizet, merítse a tömlő végét a forró vízbe, és hagyja állni néhány percig. Ennek köszönhetően a rugalmas gumitömlő meglazul, és ki tud tágulni, megkönnyítve ezzel a behelyezést és a csatlakoztatást.

## A FLEXIBILIS NAGNYOMÁSÚ TÖMLŐ ADAPTERÉNEK FELSZERELÉSE (#9-12)

1. Vegye kézbe az 5-méteres flexibilis nagynyomású tömlő másik végét és a tömlőadaptert.
2. Forgassa el a tömlőadapter alsó fedelét az óramutató járásával ellentétes irányba, hogy szabaddá tegye az adapter hegyét.
3. Vezesse át a rugalmas tömlő végét az adapter alsó fedelén, és helyezze be az adapter hegyét a tömlő végébe. Ügyeljen arra, hogy az adapter jól rögzítve legyen.
4. Helyezze vissza az adapter fedelét az adapter menetére, és húzzon meg mindent az óramutató járásával megegyező irányban.

## VÖDÖRREL VAGY KERTI TÖMLŐVEL TÖRTÉNŐ HASZNÁLAT (#13-#14a+b)

1. **a) nagynyomású tömlővel és vödörrel (#13):** A nagynyomású tömlőt csatlakoztassa a központi eszközre. A tömlő másik végét a mikrolyukas nanoszűrővel együtt tegye egy tiszta vízzel megtöltött vödörbe, közben ügyeljen arra, hogy a szűrő teljes egészében a víz alá merüljön. Tartsa jó erősen a központi eszközt, és nyomja meg a fogantyún lévő be-/kikapcsoló gombot. Használat közben tartsa lenyomva a gombot. A gombot kb. 15 másodpercig nyomva kell tartania, amíg a nyomás meg nem nő, és ennek következtében víz nem jön ki az eszközből. Amint elengedi a gombot, az eszköz kikapcsol.
2. **kerti tömlővel (#14a+b):** Kerti tömlőjéhez szüksége lesz egy standard gyorscsatlakozóra (nem képezi a csomag részét). A kerti tömlő egyik végét közvetlenül a központi eszközhöz, a másik végét pedig a csaphoz csatlakoztassa. Most nyissa meg a csapot. Amint a csapot kinyitja, víz távozik az eszközből, ez azonban nem jelent hibát. A kerti tömlőhöz vagy a nagynyomású tömlőhöz kereskedelmi forgalomban kapható start-stop szabályozót (nem képezi a csomag részét) vásárolhat. A start-stop szabályozót közvetlenül az eszközre szerelje fel, majd ezt követően a kerti tömlőt vagy a nagynyomású tömlőt csatlakoztassa a start-stop szabályozóhoz (#14b). Tartsa jó erősen a központi eszközt, és nyomja meg a fogantyún lévő be-/kikapcsoló gombot. Használat közben tartsa lenyomva a gombot. Amint elengedi a gombot, az eszköz kikapcsol. A vízbetáplálást szükség esetén a start-stop szabályozón szabályozza.

## A PRECÍZIÓS VAGY A SZÉLES SUGARÚ SZÓRÓFÚVÓKA HASZNÁLATA (#15-19)

Szükség szerint a piros precíziós vagy a fehér széles sugarú fúvókát csatlakoztassa.

1. Az eszköz legyen kikapcsolva.
2. **Behelyezés:** Ehhez húzza hátra a sárgaréz gyorscsatlakozó gyűrűjét és tartsa erősen. Helyezze be a fúvóka fém hegyét, és nyomja vissza a sárgaréz gyorscsatlakozó gyűrűt.
3. **Szét szerelés:** A fúvóka ismételt eltávolításához kapcsolja ki az eszközt, majd húzza hátra a sárgaréz gyorscsatlakozó gyűrűjét, és tartsa erősen. Most vegye ki a fúvókát.

## A SZAPPANHABTARTÓ FLAKON FELSZERELÉSE ÉS FELTÖLTÉSE (#20-22)

1. A kinyitáshoz csavarja le a szappanhabtartó flakon felső kupakját az óramutató járásával ellentétes irányba. A flakont töltsse fel a kívánt szappannal vagy mosószerrel az első, alsó peremig. Ezután tegye vissza a felső kupakot, és a lezáráshoz a kupakot forgassa el az óramutató járásával megegyező irányba.
2. Győződjön meg arról, hogy nincs-e fúvóka csatlakoztatva a sárgaréz csatlakozóhoz. A flakon hosszabb hegyét csatlakoztassa a sárgaréz gyorscsatlakozóhoz.
3. Ehhez húzza hátra a sárgaréz gyorscsatlakozó gyűrűjét és tartsa erősen. A flakon hegyét helyezze a csatlakozóba, majd engedje el a gyűrűt, hogy az a helyére pattanjon.
4. A flakon eltávolításához húzza hátra a sárgaréz gyorscsatlakozó gyűrűjét és tartsa erősen. Végezetül vegye le a flakont, majd eressze el a gyűrűt.
5. Üzemeltetéshez: Irányítsa az eszközt a padlóra, majd a nagynyomású mosóeszköz elindításához nyomja meg a fogantyún található be-/kikapcsoló gombot. A leállításához engedje el a gombot. **Megjegyzés vödörrel való használat esetén:** Akár 15 másodpercig is eltarthat, amíg megfelelő nyomás jön létre. Ez nem jelent meghibásodást. A be-/kikapcsoló gombot kb. 15 másodpercig tartsa lenyomva.

## PROBLÉMAMEGOLDÁS

Leírás	Lehetséges ok	Megoldás
Gyenge a lítiumionos akkumulátor, vagy nincs áram.	Alacsony akkumulátorteljesítmény	Vegye ki az akkumulátort a központi eszkből, és kb. 4 órán keresztül töltsé.
Az akkumulátor nem tölt	Az akkumulátor és a töltőkészülék nincsenek összekötve.	Ellenőrizze, hogy a hálózati rész csatlakozója szorosan csatlakozik-e a készülékhez és a dugaszolóaljzathoz.
Nincs vízáramlás vagy gyenge a víznyomás	Levegő gyűlt össze a szívó- és a szivattyúrendszerben	Légtelenítse a rendszert: távolítsa el a tömlőadapert a központi eszkről. Állítsa fejre az eszközt. Töltse fel a pisztolyt egy csésze vízzel a „vízbemeneten” keresztül, és egyidejűleg kapcsolja is be az eszközt. Miután a víz befolyt a rendszerbe, helyezze vissza a tömlőadapert.
	Nem jön létre nyomás (vödörrel történő használat)	Akár 15 másodpercig is eltarthat, amíg megfelelő nyomás jön létre. Ez nem jelent meghibásodást. A be-/kikapcsoló gombot kb. 15 másodpercig tartsa lenyomva.
	A szűrő eldugult.	Tisztítsa meg a szűrőt minden olyan szennyeződéstől, amely akadályozhatja a víz átáramlását.
	A tömlő össze van hajtogatva vagy megtört.	Hajtogassa ki és egyenesítse ki a tömlőt.
	A víz elszennyeződött	Cserélje tiszta vízre.
	A fúvókák eltömödtek	Vegye ki a fúvókát, és tisztítsa meg az eltömődésektől
	A tömlő, a tömlőadapter és a bemenő víz csatlakozója lazán vannak összekötve egymással.	A tömlőadapert és a tömlőt olyan szorosan csatlakoztassa a központi eszkröz, hogy minden a helyére pattanjon.
	A mikrolyukas nanoszűrő nem merül teljesen a vízbe	A szűrőt merítse a vizesvödör alsó részébe. Győződjön meg arról, hogy a vödör tiszta vízzel van-e feltöltve.
Az eszköz és a nagynyomású hosszú fúvóka hegye között víz távozik	A nagynyomású hosszú fúvóka nem megfelelő módon van felszerelve.	Távolítsa el a fúvókát, és ellenőrizze, hogy nincs-e benne és rajta eltömődés, szennyeződés és sérülés. Ha eltömődött, tisztítsa meg. Tegye vissza a helyére, és győződjön meg róla, hogy megfelelő módon van-e beszerelve. Az eszköz sérülése esetén, kérjük, forduljon ügyfélszolgálatunkhoz.

## **BEZPEČNOSTNÍ POKYNY PŘED PRVNÍM POUŽITÍM SI PŘEČTĚTE CELÝ NÁVOD A ULOŽTE JEJ NA BEZPEČNÉM MÍSTĚ USCHOVEJTE SI JEJ K POZDĚJŠÍMU POUŽITÍ.**

- V některých státech/krajích není používání čisticích prostředků ve venkovním prostředí na soukromých pozemcích dovoleno. Informujte se o směrnících platných ve vašem státě/kraji.
- Nepoužívejte vodu teplejší než 50 °C.
- Nestříkejte žádné předměty, které obsahují látky nebo materiály nebezpečné pro zdraví (např.: azbest).
- Přístroj provozujte v souladu s platnými předpisy a nikdy bez systémového odlučovače.
- Přístroj není hračka, uchovávejte jej mimo dosah dětí. Tento přístroj nesmí být používán dětmi.
- Výkon produktu se může lišit v závislosti na tlaku vody.
- Nenechávejte produkt spadnout na tvrdý povrch, mohlo by dojít k jeho poškození.
- Akumulátor musíte nabíjet v uzavřených prostorách.
- Když je elektrický kabel nabíječky poškozený, musíte jej vyměnit. Obraťte se na kvalifikovaného elektrikáře a nevyměňujte kabel sami.
- Nesmí být používány díly příslušenství, které nejsou obsahem balení.
- Když přístroj není používán nebo musí být vyčištěn, odpojte kabel baterie.
- Tento přístroj smí být používán osobami se sníženými fyzickými smyslovými nebo mentálními schopnostmi nebo s nedostatkem zkušeností a vědomostí, pokud jsou pod dozorem nebo byly poučeny ohledně bezpečného používání přístroje a rozumí z toho vyplývajícím nebezpečím. S přístrojem si nesmí hrát děti.
- Musíte dohlížet na děti, abyste zajistili, že si s přístrojem nehrají.
- Dbejte na to, aby elektrické součásti nebyly ponořené do vody.
- Tento vysokotlaký čistič je určen pouze k čištění v domácnosti: aut, jízdních kol, teras, grilů, plastového nábytku, vodních rostlin a zahrad.
- Vysokotlaký čistič neumísťujte do blízkosti zdrojů ohně nebo jiných míst s vysokými teplotami.
- Nevystavujte lithiovou baterii působení tepla nebo ohně a neskladujte ji na přímém slunci.
- Nevystavujte lithiovou baterii mechanickým nárazům.
- Vyvarujte se zkratování lithiové baterie. Neukládejte baterie do krabic nebo zásuvek, abyste zabránili jejich vzájemnému zkratování nebo zkratování jinými kovovými předměty.
- Lithiovou baterii nerozebírejte ani neotvírejte.
- Lithium-iontovou baterii nenabíjejte po delší dobu.
- Když lithiovou baterii nebudete delší dobu používat, doporučujeme jej nabíjet každé tři měsíce.
- Když produkt náhodně spadne na zem a vykazuje viditelné poškození nebo poruchu, přestaňte jej používat.
- Výkon lithiové baterie je nejlepší při normální teplotě (20 °C ± 5 °C).

- K čištění produktu používejte suchou utěrku. Nepoužívejte vodu, benzín, alkohol nebo jiná chemická rozpouštědla. Pravidelně čistěte filtr přívodu vody a filtr vodovodního potrubí.
- Použité baterie by se měly recyklovat a ne jednoduše vyhodit do popelnice.
- Dodanou nabíječku nepoužívejte pro jiný přístroj.
- Nenabíjejte při vysokých teplotách.
- Nabíjejte pouze v uzavřených prostorách a zabraňte se namočení přístroje v dešti.
- Když je elektrický kabel poškozený, musí jej vyměnit výrobce, jeho oddělení údržby nebo podobní odborníci, aby se předešlo nebezpečí.
- Před nabíjením zkontrolujte, jestli je nabíječka v dobrém stavu.
- Nesprávné použití vysokotlakého proudové trysky může být nebezpečné. Nemiřte vysokotlakým proudem přímo na osoby, zvířata, nabitě přístroje ani na samotný čistič.
- Nestříkejte vodu na přístroje obsahující elektrické součásti.
- Když produkt náhodně spadne na zem a vykazuje viditelné poškození nebo poruchu, přestaňte jej používat.

### **NASAZENÍ A NABÍJENÍ BATERIE (#2-3)**

1. Připojte baterii k nabíječce, aby se nabil, a připojte napájecí zdroj k elektrické zásuvce. Úplné nabití akumulátoru trvá přibližně 4 hodiny. Po nabíjení odpojte napájecí zdroj od elektrického proudu.
2. Zasuňte baterii do základny hlavního přístroje podle obrázku #3, dokud neuslyšíte cvaknutí baterie.
3. Když chcete baterii vyjmout, stiskněte velké červené tlačítko na baterii a vytáhněte ji dopředu.

### **MONTÁŽ A POUŽITÍ**

V návodu k instalaci naleznete informace o tom, jak vysokotlaký čistič sestavit a připravit k provozu. Po montáži se ujistěte, že ohebná hadice s nanofiltrem je ponořená do vody a že trysky a příslušenství jsou správně namontovány a zajištěny.

### **MONTÁŽ A DEMONTÁŽ DLOUHÉ VYSOKOTLAKÉ TRYSKY (#4-6)**

**Montáž (#4+5):** Zasuňte černý pryžový ochranný kryt na dlouhé trysce trochu dozadu, abyste odkryli šestihřanný závit. Nasad'te trysku na hlavní přístroj a našroubujte ji ve směru hodinových ručiček.

**Upozornění:** Nepoužívejte klíč, ale trysku pouze pevně našroubujte rukou.

Zasuňte černý pryžový ochranný kryt opět přes šestihřanný závit.

**Demontáž (#6):** Zasuňte černý pryžový ochranný kryt na dlouhé trysce trochu dozadu, abyste odkryli šestihřanný závit. Pomocí šestihřanného klíče (nebo ručně) a otáčením trysky proti směru hodinových ručiček ji uvolněte a vyjměte.

### **MONTÁŽ NANOFILTRU (#7-8)**

**Upozornění:** Nanofiltr a vysokotlaký hadicový adaptér jsou již předem montovány v dodávaném přístroji.

Vezměte si k ruce flexibilní vysokotlakou hadici a nanofiltr s mikrosítkem.

Zasuňte koncovku flexibilní vysokotlaké hadice do zásuvky nanofiltru s mikrosítkem. Ujistěte se, že filtr je dobře a pevně nasazen.

**Tip:** Když se hadice špatně nasazuje, vezměte hrnek s horkou vodou, ponořte špičku hadice do horké vody a nechte ji několik minut v klidu. Tím se pružná pryžová hadice uvolní a roztáhne, což usnadní její zasunutí a připojení.

### **PŘIPOJENÍ ADAPTÉRU PRO FLEXIBILNÍ VYSOKOTLAKOU HADICI (#9-12)**

1. Vezměte druhý konec pružné pětimetrové vysokotlaké hadice a adaptér hadice.
2. Otočte spodní kryt adaptéru hadice proti směru hodinových ručiček, aby se odkryla špička adaptéru.
3. Konec ohebné hadice protáhněte spodním krytem adaptéru a špičku adaptéru zasuňte do konce hadice. Zkontrolujte, jestli adaptér pevně drží.
4. Nasad'te kryt adaptéru zpět na závit adaptéru a vše otočte ve směru hodinových ručiček.

## POUŽITÍ S KBELÍKEM NEBO ZAHRADNÍ HADICÍ (#13-#14a+b)

- 1. a) s vysokotlakou hadicí a kbelíkem (#13):**  
Připojte vysokotlakou hadici k hlavnímu přístroji. Druhý konec hadice včetně nanofiltru s mikrosítkem vložte do kbelíku s čistou vodou, dbejte přitom na to, aby sítko bylo úplně ponořené. Pevně držte hlavní přístroj a stiskněte tlačítko zapnout/vypnout na rukojeti. Při používání držte tlačítko stisknuté. Tlačítko musíte stisknout asi na 15 sekund, dokud se nezvýší tlak a z přístroje nevytryskne voda pod tlakem. Jakmile tlačítko uvolníte, přístroj se vypne.
- 2. se zahradní hadicí (#14a+b):** Zahradní hadice potřebuje standardní rychlospojku (není součástí dodávky). Jeden konec zahradní hadice připojte přímo k hlavnímu přístroji a druhý k vodovodnímu kohoutku. Nyní otevřete kohoutek. Jakmile otevřete vodovodní kohoutek, voda z přístroje uniká, nejedná se o závadu. Pro zahradní nebo vysokotlakou hadici můžete zakoupit běžně dostupný start-stop regulátor (není součástí dodávky). Připojte start-stop regulátor přímo k přístroji a zahradní nebo vysokotlakou hadici k start-stop regulátoru. (#14b). Pevně držte hlavní přístroj a stiskněte tlačítko zapnout/vypnout na rukojeti. Při používání držte tlačítko stisknuté. Jakmile tlačítko uvolníte, přístroj se vypne. V případě potřeby vypněte přívod vody na start-stop regulátoru.

## POUŽITÍ PŘESNÉ NEBO ŠIROKOUHLÉ TRYSKY (#15-19)

Podle potřeby připojte červenou přesnou trysku nebo bílou širokouhlou trysku.

1. Přístroj musí být vypnutý.
- 2. Použití:** Zatáhněte za kroužek mosazné rychlospojky směrem dozadu a pevně jej držte. Nasadte kovovou špičku trysky a zasuňte zpět kroužek mosazné rychlospojky.
- 3. Demontáž:** Když chcete trysku opět vyjmout, vypněte přístroj a zatáhněte za kroužek mosazné rychlospojky směrem dozadu a podržte jej. Nyní vytáhněte trysku.

## UPEVNĚNÍ A PLNĚNÍ LÁHVE S MÝDLOVOU PĚNOU (#20-22)

1. Odšroubujte horní uzávěr láhve s mýdlovou pěnou proti směru hodinových ručiček a otevřete ji. Naplňte láhev požadovaným mýdlem nebo mycím prostředkem až po první, spodní okraj. Potom nasadte zpět horní uzávěr a otočením ve směru hodinových ručiček jej zavřete.
2. Ujistěte se, že k mosazné spojce není připojena žádná tryska. Připojte delší špičku láhve k mosazné rychlospojce.
3. Zatáhněte kroužek mosazné rychlospojky směrem dozadu a pevně jej držte. Vložte špičku láhve do spojky a uvolněte kroužek tak, aby zapadl na místo.
4. Pro odstranění láhve zatáhněte kroužek mosazné rychlospojky opět směrem dozadu a pevně jej držte. Potom láhev vyjměte a kroužek pusťte.
5. Provoz: Namiřte přístroj na zem a stisknutím tlačítka zapnout/vypnout na rukojeti pusťte vysokotlaký čistič. Když chcete zastavit, uvolněte spoušť. **Poznámka při použití s kbelíkem:** Trvá až 15 sekund, než se vytvoří dostatečný tlak. Tento stav není závada. Držte tlačítko zapnout/vypnout stisknuté po dobu asi 15 sekund.

## ŘEŠENÍ PROBLÉMŮ

Popis	Možná příčina	Řešení
Slabá lithium-iontová baterie nebo žádný elektrický proud.	Nízký výkon baterie	Vyjměte baterii z hlavního přístroje a nabíjejte ji přibližně 4 hodiny.
Baterie se nenabíjí	Baterie a nabíječka nejsou propojeny.	Zkontrolujte, jestli je zástrčka napájecího zdroje pevně připojena k přístroji a zásuvce.
Žádný průtok vody nebo nízký tlak vody	Hromadění vzduchu v sacím a čerpacím systému	Odvzdušněte systém: Odstraňte hadicový adaptér z hlavního přístroje. Otočte přístroj vzhůru nohama. Naplňte pistolí šálkem vody přes „přívod vody“ a současně ji zapněte. Po napuštění vody do systému znovu nasadte adaptér hadice.
	Nevznikne tlak (použití s kbelíkem)	Trvá až 15 sekund, než se vytvoří dostatečný tlak. Tento stav není závada. Držte tlačítko zapnout/vypnout stisknuté po dobu asi 15 sekund.
	Filtr je ucpaný.	Vyčistěte filtr od nečistot, které mohly zablockovat průtok.
	Hadice je přehnutá nebo zalomená.	Rozložte a vyrovnejte hadici.
	Znečištěná voda	Nahradte ji čistou vodou.
	Ucpané trysky	Stáhněte trysku a vyčistěte ji od nečistot
	Uvolněné spoje hadice, adaptéru hadice a přívodu vody.	Připojte adaptér hadice a hadici pevně k hlavnímu přístroji, až vše slyšitelně zacvakne.
	Nanofiltr s mikrosítkem není úplně ponořený do vody	Ponořte filtr do spodní části kbelíku s vodou. Ujistěte se, že je kbelík naplněný čistou vodou.
Únik vody mezi špičkou přístroje a dlouhou vysokotlakou tryskou	Dlouhá vysokotlaká tryska není správně instalována.	Vyjměte trysky s a zkontrolujte, jestli není ucpaná, znečištěná a poškozená. Když jsou ucpané, vyčistěte je. Nasadte je a zkontrolujte, jestli jsou správně nainstalovány. Při poškození se obraťte na náš zákaznický servis.

**Záruka:** Na tento výrobek se vztahuje neomezená dvouletá záruka na všechny vady z výroby a na vady materiálu. Tato záruka nijak neovlivňuje vaše zákonná práva.



## **BEZPEČNOSTNÉ POKYNY PRED PRVÝM POUŽITÍM SI POZORNE PREČÍTAJTE CELÝ TENTO NÁVOD NA POUŽITIE A USCHOVAJTE HO PRE BUDÚCE POUŽITIE.**

- V niektorých krajinách/regiónoch nie je používanie čistiacich prostriedkov vo vonkajšom prostredí na súkromnom pozemku povolené. Dodržiavajte pravidlá platné vo vašej krajine/regióne.
- Nepoužívajte vodu, ktorej teplota je vyššia ako 50 °C.
- Nestriekajte objekty obsahujúce látky alebo materiály, ktoré sú nebezpečné pre zdravie (napríklad azbest).
- Prístroj prevádzkujte v súlade s platnými predpismi a výlučne so systémovým izolátorom.
- Prístroj nie je hračkou, uchovávajte ho mimo dosahu detí. Prístroj nesmú obsluhovať deti.
- Výkon prístroja sa môže v závislosti od tlaku vody líšiť.
- Zabezpečte, aby prístroj nemohol spadnúť na tvrdý povrch, mohol by sa poškodiť.
- Batériu nabíjajte v interiéri.
- Ak je napájací kábel nabíjačky poškodený, vymeňte ho. Poradte sa s kvalifikovaným elektrikárom, kábel nikdy nevymieňajte sami.
- Nepoužívajte príslušenstvo, ktoré nebolo súčasťou dodávky.
- Ak sa kábel batérie nepoužíva alebo ho chcete vyčistiť, odpojte ho.
- Tento prístroj môžu používať osoby so zhoršenými fyzickými, zmyslovými alebo duševnými schopnosťami alebo nedostatkom skúseností a znalostí, ak sú pod dozorom alebo boli poučené o bezpečnom používaní prístroja a porozumeli z toho vyplývajúcim nebezpečenstvám. Deti sa s týmto zariadením nesmú hrať.
- Deti musia byť pod dozorom, aby sa zabezpečilo, že sa s prístrojom nebudú hrať.
- Pozor, elektrické časti prístroja nikdy neponárajte do vody.
- Tento tlakový čistič je určený len na domáce použitie na čistenie: áut, bicyklov, terás, grilov, plastového nábytku, vodných rastlín a záhrad.
- Tlakový čistič nikdy neumiestňujte v blízkosti ohňa alebo iných zdrojov vysokej teploty.
- Lítióvu batériu nevystavujte zdrojom tepla alebo ohňa a neskladujte ju na priamom slnku.
- Lítióvu batériu nevystavujte mechanickým nárazom.
- Zabráňte skratovaniu lítiovej batérie. Aby ste predišli vzájomnému skratovaniu alebo skratu s inými kovovými predmetmi, batérie neumiestňujte do krabíc alebo zásuviek.
- Lítióvu batériu nerozoberajte ani neotvárajte.
- Lítiom-iónovú batériu nenabíjajte dlhšie ako je potrebné.
- Lítióvu batériu odporúčame nabíjať každé tri mesiace, aj keď ju dlhší čas nepoužívate.
- Ak prístroj náhodou spadne na zem a je viditeľne poškodený alebo má poruchu, okamžite ho prestaňte používať.
- Najlepší výkon lítiová batéria odsiahne pri bežnej prevádzkovej teplote (20°C ± 5°C).
- Na čistenie výrobkov používajte výlučne suchú utierku. Nepoužívajte vodu, benzín, alkohol alebo iné chemické rozpúšťadlá. Pravidelne čistite filter prívodu a filter prietoku vody.

- Použité batérie recyklujte, nehádzte ich do koša.
- Pribalenú nabíjačku nepoužívajte so žiadnymi inými zariadeniami.
- Batériu nenabíjajte pri vysokých teplotách.
- Nabíjajte iba v interiéri, chráňte pred namočením a dažďom.
- Ak sa poškodí napájací kábel, aby sa predišlo nebezpečenstvu, je potrebné, aby ho vymenil výrobca, jeho servisné oddelenie, príp. iní odborníci.
- Pred nabíjaním skontrolujte, či je nabíjačka v poriadku.
- Nesprávne používanie vysokotlakovej trysky môže byť nebezpečné. Vysokotlakovým prúdom vody nemierte priamo na ľudí, zvieratá, nabité zariadenia alebo samotný čistič.
- Nestriekajte vodu na zariadenia, ktoré obsahujú elektrické komponenty.
- Ak prístroj náhodou spadne na zem a je viditeľne poškodený alebo má poruchu, okamžite ho prestaňte používať.

#### **NABÍJANIE A POUŽITIE BATÉRIE (# 2-3)**

1. Ak chcete nabiť batériu, pripojte ju k nabíjačke a zapojte napájací adaptér do elektrickej zásuvky. Úplné nabitie batérie trvá približne 4 hodiny. Po nabití napájací adaptér odpojte od zdroja napájania.
2. Zasuňte batériu do základne hlavnej jednotky prístroja tak, ako je to znázornené na obrázku č. 3, až kým nezačujete zacvaknutie batérie na miesto.
3. Ak chcete batériu vybrať, stlačte veľké červené tlačidlo umiestnené na batérii a potiahnite ju smerom dopredu.

#### **MONTÁŽ A POUŽITIE**

Postupujte podľa pokynov na zostavenie vysokotlakového čističa a pripravte ho na použitie. Po zostavení čističa sa uistite, že flexibilná hadica s nanofiltrom je ponorená vo vode a že trysky a príslušenstvo sú správne namontované a zaistené.

#### **MONTÁŽ A DEMONTÁŽ DLHEJ VYSOKOTLAKOVEJ TRYSKY (# 4-5)**

**Montáž (#4 a 5):** Čiernu gumenú ochrannú čiapočku na dlhej tryske zatlačte mierne späť a odkryte šesťhranný závit. Nasadte trysku k hlavnej jednotke prístroja a priskrutkujte ju v smere hodinových ručičiek. **Poznámka:** Nepoužívajte kľúč, trysku jednoducho priskrutkujte rukou. Nasuňte čiernu gumenú ochrannú čiapočku späť na šesťhranný závit.

**Demontáž (#6):** Čierny gumený ochranný kryt na dlhej tryske zatlačte mierne späť a odkryte šesťhranný závit. Trysku uvoľnite a vyberte: Pomocou šesťhranného kľúča alebo ručne otočte trysku proti smeru hodinových ručičiek.

#### **INŠTALÁCIA NANOFILTRA (# 7-8)**

**Upozornenie:** V dodávanom prístroji sú nanofilter a adaptér na vysokotlakovú hadicu už predmontované.

Pripravte si flexibilnú vysokotlakovú hadicu a mikrositkový nanofilter. Vsuňte koniec flexibilnej vysokotlakovej hadice do hrdla mikrositového nanofiltera. Uistite sa, že filter správne a pevne usadený.

**Tip:** Ak sa hadica ťažko zasúva, ponorte jej koniec do nádoby s horúcou vodou a nechajte ju v nej niekoľko minút namočenú. Gumová hadica tým spružnie, umožní sa jej rozťahnutie, a tým sa uľahčí jej vkladanie a pripojenie.

#### **MONTÁŽ ADAPTÉRA PRUŽNEJ VYSOKOTLAKEJ HADICE (# 9-12)**

1. Vezmite druhý koniec 5 metrovej pružnej vysokotlakovej hadice a adaptér hadice.
2. Otočte spodný uzáver adaptéra hadice proti smeru hodinových ručičiek a odkryte tým hrot adaptéra.
3. Prevlečte koniec pružnej hadice cez spodný kryt adaptéra a vložte koniec adaptéra do konca hadice. Uistite sa, že adaptér sedí pevne na svojom mieste.
4. Nasadte uzáver adaptéra späť na závit adaptéra a všetko dotiahnite v smere hodinových ručičiek.

#### **POUŽITIE S VEDROM ALEBO ZÁHRADNOU HADICOU (# 13-14b)**

1. **a) použitie s vysokotlakovou hadicou a vedrom (# 13):** Pripojte vysokotlakovú hadicu k hlavnej jednotke prístroja. Druhý koniec hadice, vrátane mikrositkového nanofiltera, umiestnite do vedra s čistou vodou. Dbajte pritom na to, aby bolo sitko úplne ponorené vo vode. Pevne uchyťte hlavnú jednotku prístroja a stlačte tlačidlo zapnutia/vypnutia na jeho rukoväti. Tlačidlo držte počas

používania pevne stlačené. Tlačidlo je potrebné držať stlačené po dobu približne 15 sekúnd, kým sa nevytvorí dostatočne silný tlak a z prístroja nezačne vytekať voda pod tlakom. Akonáhle tlačidlo uvoľníte, prístroj sa vypne.

2. **použitie so záhradnou hadicou (# 14a, 14b):** Na pripojenie vašej záhradnej hadice budete potrebovať štandardnú rýchlospojku (ktorá nie je súčasťou tejto dodávky). Jeden koniec záhradnej hadice pripojte priamo k hlavnej jednotke a druhý k vodovodnému kohútiku. Otvorte vodovodný kohútik. Hneď po otvorení kohútika začne z prístroja vytekať voda, nejedná sa o závalu. Pre použitie so záhradnou hadicou alebo vysokotlakovou hadicou môžete použiť komerčne dostupný štart-stop regulátor prietoku vody (nie je súčasťou dodávky). Štart-stop regulátor napojte priamo k prístroju a k nemu pripojte záhradnú hadicu alebo vysokotlakovú hadicu (č. 14b). Pevne uchyťte hlavnú jednotku prístroja a stlačte tlačidlo zapnutia/vypnutia na jeho rukoväti. Tlačidlo držte počas používania pevne stlačené. Akonáhle tlačidlo uvoľníte, prístroj sa vypne. V prípade potreby prívod vody pomocou štart/stop regulátora vypnite.

### POUŽÍVANIE PRESNEJ ALEBO ŠIROKOPRÚDOVEJ TRYSKY (# 15-19)

Podľa potreby pripojte červenú presnú alebo bielu širokoprúdovú trysku.

1. Prístroj musí byť počas pripájania trysky vypnutý.
2. **Nasadenie:** Za týmto účelom potiahnite a pevne pridržte krúžok mosadznej rýchlospojky smerom dozadu. Vložte kovový hrot trysky a mosadzný krúžok rýchlospojky zatlačte späť.
3. **Demontáž:** Ak chcete trysku opäť vybrať, prístroj vypnite a krúžok mosadznej rýchlospojky potiahnite smerom dozadu a pevne ho pridržte. Trysku vytiahnite.

### PRIPOJENIE A NAPLNENIE FĽAŠE S MYDLOVOU PENOU (# 20-22)

1. Odskrutkujte vrchný uzáver fľaše na mydlovú penu proti smeru hodinových ručičiek a otvorte ju. Fľašu naplňte mydlovou penou, alebo iným čistiacim prostriedkom až po prvý spodný okraj. Nasadte horný uzáver naspäť a uzavrite ho otočením v smere hodinových ručičiek.
2. Uistite sa, že k mosadznej spojke nie je pripojená žiadna tryska. Dlhší hrot fľaše pripojte k mosadznej rýchlospojke.
3. Krúžok mosadznej rýchlospojky potiahnite smerom dozadu a pevne ho držte. Vložte hrot fľaše do spojky a uvoľnite krúžok tak, aby zapadol na svoje miesto.
4. Ak chcete fľašu znovu odpojiť, potiahnite krúžok mosadznej rýchlospojky späť a pevne ho držte. Fľašu odpojte a krúžok pustite.
5. **Obsluha:** Tlakový čistič nasmerujte na podlahu a spustíte ho stlačením tlačidla zapnutia/vypnutia na rukoväti. Pre zastavenie prevádzky tlačidlo uvoľníte. **Poznámka pri použití s vedrom:** Vytvorenie dostatočného tlaku, môže trvať až 15 sekúnd. Nejde o závalu. Stlačte a držte tlačidlo zapnutia/vypnutia stlačené približne 15 sekúnd.

## ODSTRAŇOVANIE PROBLÉMOV

Popis	Možná príčina	Riešenie
Lítium-iónová batéria je vybitá, resp. chýba zdroj napájania.	Slabá batéria	Vyberte batériu z hlavnej jednotky prístroja a približne 4 hodiny ju nabíjajte.
Batéria sa nenabíja	Batéria a nabíjačka nie sú prepojené.	Skontrolujte, či je zástrčka napájacieho zdroja pevne pripojená k prístroju a k zásuvke.
Žiadny prietok vody alebo nízky tlak vody	Akumulácia vzduchu v sacom a čerpacom systéme	Odvzdušnite systém: Odstráňte hadicový adaptér z hlavnej jednotky. Otočte prístroj hore nohami. Nalejte do pištole pohár vody cez „prívod vody“ a súčasne prístroj zapnite. Keď voda natečie do systému, znova pripojte hadicový adaptér.
	Nevytvorí sa žiadny tlak (použite s vedrom)	Vytvorenie dostatočného tlaku, môže trvať až 15 sekúnd. Nejde o závalu. Stlačte a držte tlačidlo zapnutia/vypnutia stlačené približne 15 sekúnd.
	Filter je upchatý.	Vyčistíte filter od všetkých nečistôt, ktoré by mohli blokovať prietok.
	Hadica je prehnutá alebo zalomená.	Hadicu rozviňte a narovnajte.
	Znečistená voda	Vymeňte za čistú vodu.
	Upchaté trysky	Trysky vyťahnite a prípadné nečistoty vyčistite
	Uvoľnené spojenie hadice, hadicového adaptéra a prívodu vody.	Hadicový adaptér a hadicu k hlavnej jednotke pripojte tak, aby všetky časti pevne zapadli na svoje miesto.
	Sitkový nanofilter nie je úplne ponorený vo vode	Ponorte filter do spodnej časti vedra s vodou. Uistite sa, že je vedro naplnené čistou vodou.
Únik vody medzi najvrchnejšou časťou zariadenia a dlhou vysokotlakovou tryskou	Dlhá vysokotlaková tryska nie je správne nainštalovaná.	Trysku vyberte a skontrolujte, či nie je upchatá, znečistená a poškodená. Ak je zanesená, očistite ju. Opätovne ju nasadte a uistite sa, že je riadne namontovaná. V prípade poškodenia sa obráťte na zákaznícky servis.

**Záruka:** Na tento výrobok sa vzťahuje neobmedzená dvojročná záruka na všetky vady výroby a materiálu. Táto záruka nijako neovplyvňuje vaše zákonné právo.

## **SINSTRUCȚIUNI DE SIGURANȚĂ VĂ RUGĂM SĂ CITIȚI ÎNTREGUL MANUAL CU INSTRUCȚIUNI DE UTILIZARE ÎNAINTE DE PRIMA UTILIZARE ȘI SĂ ÎL PĂSTRAȚI ÎNTR-UN LOC SIGUR PENTRU O UTILIZARE ULTERIOARĂ.**

- În unele țări/regiuni, utilizarea produselor de curățare pentru exterior nu este permisă pe o proprietate privată. Vă rugăm să vă informați cu privire la directivele aplicabile în țara/regiunea dvs.
- Nu utilizați apă la temperaturi mai mari de 50°C.
- Nu pulverizați niciun obiect care conține substanțe sau materiale periculoase pentru sănătate (de exemplu: azbest).
- Utilizați aparatul în conformitate cu reglementările în vigoare și niciodată fără un separator de sistem.
- Aparatul nu este o jucărie, vă rugăm să nu îl lăsați la îndemâna copiilor. Nu este permis ca acest aparat să fie operat de copii.
- Performanțele produsului pot varia în funcție de presiunea apei.
- Nu lăsați produsul să cadă pe suprafețe dure, deoarece acest lucru îl poate deteriora.
- Bateria trebuie să fie încărcată în spații de interior.
- În cazul în care cablul de alimentare al încărcătorului este deteriorat, acesta trebuie înlocuit. Contactați un electrician calificat și nu înlocuiți singur cablul.
- Nu este permis să fie utilizate accesoriile care nu sunt incluse în pachetul de livrare.
- Deconectați cablul acumulatorului dacă acesta nu este utilizat sau trebuie curățat.
- Acest aparat poate fi utilizat de persoane cu capacități fizice-senzoriale sau mentale reduse sau lipsă a experienței și cunoștințe, dacă sunt supravegheate sau sunt instruite în privința utilizării sigure a aparatului și dacă înțeleg pericolele rezultate de la aceasta. Nu este permis copiilor să se joace cu aparatul.
- Copii trebuie supravegheați, pentru a se asigura, că nu se joacă cu acest aparatul.
- Aveți grijă să nu imersați componentele electrice în apă.
- Acest aparat de curățare de înaltă presiune este destinat exclusiv uzului casnic pentru curățare: mașină, biciclete, terasă, grătar, mobilier din plastic, plante de apă și grădini.
- Nu așezați aparatul de curățare cu înaltă presiune în apropierea surselor de foc sau a altor locuri cu temperaturi ridicate.
- Nu expuneți bateria cu litiu la surse de foc sau de căldură și evitați depozitarea în lumina directă a soarelui.
- Nu supuneți bateria cu litiu la șocuri mecanice.
- Evitați scurtcircuitarea bateriei cu litiu. Nu așezați seturile de baterii în cutii sau sertare pentru a evita ca acestea să se scurtcircuiteze între ele sau să fie scurtcircuitate de alte obiecte metalice.
- Nu dezamblați și nu deschideți bateria cu litiu.
- Nu încărcați bateria litiu-ion pentru o perioadă lungă de timp.
- Se recomandă încărcarea bateriei cu litiu la fiecare trei luni dacă aceasta nu va fi utilizată pentru o perioadă lungă de timp.
- Vă rugăm să întrerupeți utilizarea în cazul în care produsul cade accidental la sol și prezintă deteriorări sau defecțiuni vizibile.
- Performanțele bateriei cu litiu sunt cele mai

bune la o temperatură normală (20°C ± 5°C).

- Folosiți pentru curățarea produselor o lavetă uscată. Nu utilizați apă, benzină, alcool sau alți solvenți chimici. Vă rugăm să curățați periodic filtrul de admisie a apei și filtrul conductei de apă.
- Bateriile uzate trebuie reciclate și nu aruncate pur și simplu la coșul de gunoi.
- Nu utilizați încărcătorul furnizat pentru niciun alt dispozitiv.
- Nu încărcați la temperaturi ridicate.
- Încărcați numai în interior și evitați să udați aparatul în ploaie.
- În cazul în care cablul de alimentare este deteriorat, acesta trebuie înlocuit de către producător, de către departamentul său de întreținere sau de către profesioniști similari pentru a evita orice pericol.
- Vă rugăm să verificați dacă încărcătorul este în stare bună înainte de a-l încărca.
- Utilizarea necorespunzătoare a unei țevi cu jet de înaltă presiune poate fi periculoasă. Nu îndreptați jetul de înaltă presiune direct spre oameni, animale, echipamente încărcate sau spre aparatul de curățat în sine.
- Nu pulverizați apă pe echipamentele care conțin componente electrice.
- Vă rugăm să întrerupeți utilizarea în cazul în care produsul cade accidental la sol și prezintă deteriorări sau defecțiuni vizibile.

### **ÎNCĂRCAREA ȘI INTRODUCEREA ACUMULATORULUI (#2-3)**

1. Conectați bateria la încărcător pentru a o încărca și conectați unitatea de alimentare la o priză de curent. Durează cca. 4 ore, până ce acumulatorul este încărcat complet. Deconectați sursa de alimentare de la rețeaua electrică după încărcare.
2. Glisați bateria în baza unității principale, așa cum se arată în figura #3, până când se înclichetează în poziție.

3. Pentru a scoate bateria, apăsați butonul roșu mare de pe baterie și trageți-o în față.

### **MONTARE ȘI UTILIZARE**

Vă rugăm să consultați instrucțiunile de instalare cu privire la modul de asamblare a mașinii de spălat cu presiune și de pregătire a acesteia pentru funcționare. După asamblare, asigurați-vă că furtunul flexibil cu nanofiltrul este scufundat în apă și că duzele și accesoriile sunt montate și fixate corect.

### **ASAMBLAREA ȘI DEZASAMBLAREA DUZEI LUNGI DE ÎNALTĂ PRESIUNE (#4-6)**

**Montaj (#4+5):** Împingeți puțin înapoi capacul de protecție din cauciuc negru de pe duza lungă pentru a expune filetul hexagonal. Așezați duza pe unitatea principală și înșurubați-o în sensul acelor de ceasornic. **Indicații:** Nu folosiți o cheie, ci doar înșurubați duza cu mâna.

Împingeți capacul de protecție din cauciuc negru înapoi peste filetul hexagonal.

**Demontare (#6):** Împingeți puțin înapoi capacul de protecție din cauciuc negru de pe duza lungă pentru a expune filetul hexagonal. Folosiți o cheie hexagonală (sau cu mâna) și rotiți duza în sens invers acelor de ceasornic pentru a o slăbi și a o scoate.

### **MONTAREA FILTRULUI NANO (#7-8)**

**Indicații:** la aparatul livrat nanofiltrul și adaptorul pentru furtunul de înaltă presiune sunt deja montate în prealabil. Luați la îndemână furtunul flexibil de înaltă presiune și nanofiltrul cu microsită.

Introduceți vârful furtunului flexibil de înaltă presiune în mufa nano filtrului microsită. Asigurați-vă că filtrul este montat bine și fixat ferm.

**Sfat:** dacă furtunul este dificil de introdus, luați o cană cu apă fierbinte, înmuiați vârful furtunului în apa fierbinte și lăsați-l să se odihnească câteva minute.. Acest lucru slăbește furtunul de cauciuc flexibil și îi permite să se extindă, facilitând astfel introducerea și conectarea.

### **FIXAREA ADAPTORULUI PENTRU FURTUNUL FLEXIBIL DE ÎNALTĂ PRESIUNE (#9-12)**

1. Luați celălalt capăt al furtunului flexibil de înaltă presiune de 5 metri și adaptorul pentru furtun.
2. Rotiți capacul inferior al adaptorului pentru furtun în sens invers acelor de ceasornic pentru a expune vârful adaptorului.
3. Treceți capătul furtunului flexibil prin capacul inferior al adaptorului și introduceți vârful adaptorului în capătul furtunului. Asigurați-vă că adaptorul este fixat ferm.

4. Puneți capacul adaptorului la loc pe filetul adaptorului și rotiți totul în sensul acelor de ceasornic pentru a-l strânge.

#### **UTILIZARE CU GĂLEATĂ SAU FURTUN DE GRĂDINĂ (#13-#14a+b)**

1. **a) cu un furtun de înaltă presiune și o găleată (#13):** Conectați furtunul de înaltă presiune la unitatea principală. Așezați celălalt capăt al furtunului, inclusiv nanofiltrul cu microșită, într-o găleată cu apă curată, asigurându-vă că sита este complet scufundată. Țineți ferm aparatul principal și apăsați butonul de pornire/oprire de pe mâner. Țineți apăsat butonul în timpul utilizării. Trebuie să apăsați butonul timp de cca. 15 secunde până când presiunea crește și apa cu presiune iese din aparat. De îndată ce eliberați butonul, aparatul se oprește.
2. **cu furtunul de grădină (#14a+b):** furtunul dvs. de grădină necesită un cuplaj rapid standard (nu este inclus în sfera de livrare). Conectați un capăt al furtunului de grădină direct la aparatul principal, iar celălalt la robinet. Apoi deschideți robinetul. De îndată ce robinetul de apă este deschis, apa se scurge din aparat, acest lucru nu reprezintă un defect. Puteți achiziționa un regulator start-stop disponibil în comerț (nu este inclus în sfera de livrare) pentru furtunul de grădină sau pentru furtunul de înaltă presiune. Atașați regulatorul start-stop direct la aparat și conectați furtunul de grădină sau furtunul de înaltă presiune la regulatorul start-stop. (#14b). Țineți ferm aparatul principal și apăsați butonul de pornire/oprire de pe mâner. Țineți apăsat butonul în timpul utilizării. De îndată ce eliberați butonul, aparatul se oprește. Dacă este necesar, opriți alimentarea cu apă de la regulatorul start-stop.

#### **UTILIZAREA DUZEI DE PULVERIZARE CU JET DE PRECIZIE SAU A DUZEI DE PULVERIZARE ÎN JET LARG (#15-19)**

Conectați duza roșie de precizie sau duza albă cu jet larg, după cum este necesar.

1. Aparatul trebuie să fie oprit.
2. **Introducere:** pentru a face acest lucru, trageți înapoi inelul cuplajului rapid din alamă și țineți-l ferm. Introduceți vârful metalic al duzei și împingeți înapoi inelul cuplajului rapid din alamă.
3. **Demontare:** pentru a scoate din nou duza, opriți aparatul și trageți înapoi inelul cuplajului rapid din alamă și mențineți-l în poziție. Apoi scoateți duza.

#### **ATAȘAREA ȘI UMLEREA FLACONULI PENTRU SPUMĂ DE SĂPUN (#20-22)**

1. Deșurubați capacul superior al flaconului pentru spumă de săpun în sens invers acelor de ceasornic pentru a-l deschide. Umpleți flaconul cu săpunul sau detergentul dorit până la prima margine inferioară. Apoi puneți la loc capacul superior și rotiți-l în sensul acelor de ceasornic pentru a-l închide.
2. Asigurați-vă că nicio duză nu este conectată la cuplajul din alamă. Conectați vârful mai lung al flaconului la cuplajul rapid din alamă.
3. Apoi trageți înapoi inelul cuplajului rapid din alamă și țineți-l ferm. Introduceți vârful flaconului în cuplaj și eliberați inelul astfel încât acesta să se fixeze în poziție.
4. Pentru a scoate flaconul, trageți înapoi inelul cuplajului rapid din alamă și țineți-l ferm. Apoi scoateți flaconul și dați drumul la inel.
5. Pentru funcționare: îndreptați aparatul spre sol și apăsați butonul de pornire/oprire de pe mâner pentru a porni aparatul de curățare cu înaltă presiune. Eliberați butonul de declanșare pentru a opri aparatul. **Notă la utilizarea cu o găleată:** Este nevoie de până la 15 secunde pentru a se forma o presiune suficientă. Acesta nu este un defect. Mențineți butonul de pornire/oprire timp de 15 secunde apăsat.

## REMEDIEREA PROBLEMELOR

Descriere	Cauză posibilă	Soluție
Baterie litiu-ion slabă sau fără energie.	Putere redusă a acumulatorului	Scoateți acumulatorul din aparat și lăsați-l cca. 4 ore la încărcat.
Acumulatorul nu se încarcă	Acumulatorul și încărcătorul nu sunt conectate.	Verificați dacă fișa sursei de alimentare este bine conectată la aparat și la priză.
Nu există debit de apă sau presiunea scăzută a apei	Acumularea de aer în sistemul de aspirație și de pompare	Aerisiți sistemul: îndepărtați adaptorul de furtun de la aparatul principal. Întoarceți aparatul cu capul în jos. Umpleți pistolul cu o cană de apă prin „orificiul de admisie a apei” și porniți-l în același timp. După ce apa a intrat în sistem, atașați din nou adaptorul pentru furtun.
	Nu se creează presiune (utilizare cu găleată)	Este nevoie de până la 15 secunde pentru a se forma o presiune suficientă. Acesta nu este un defect. Mențineți butonul de pornire/oprire timp de 15 secunde apăsat.
	Filtrul este obturat.	Curățați filtrul de impuritățile care ar fi putut bloca debitul.
	Furtunul este îndoit sau încolăcit.	Desfășurați și neteziți furtunul.
	Apă murdară	Înlocuiți apa cu apă curată.
	Duze obturate	Scoateți duza și curățați-o de impuritățile care au blocat-o
	Conexiune slabă a furtunului, a adaptorului de furtun și a intrării de apă.	Conectați ferm adaptorul pentru furtun și furtunul la aparatul principal până când totul se înclichetează și se aude un semnal sonor.
	Nanofiltrul cu microsită nu este complet imersat în apă	Imersați filtrul în partea inferioară a găleții cu apă. Asigurați-vă că găleata este umplută cu apă curată.
Scurgere de apă între vârful unității și duza lungă de înaltă presiune	Duza lungă de înaltă presiune nu este instalată corect.	Îndepărtați duza cu și inspectați-o să nu prezinte blocaje, particule de murdărie și deteriorări. Dacă este blocată, curățați-o. Introduceți-o la loc și asigurați-vă că este instalată corect. În caz de deteriorări vă rugăm adresați-vă serviciului nostru clienți.



## **WSKAZÓWKI BEZPIECZEŃSTWA PRZED PIERWSZYM UŻYCIEM NALEŻY PRZECZYTAĆ CAŁĄ INSTRUKCJĘ I ZACHOWAĆ JĄ NA PRZYSZŁOŚĆ.**

- W niektórych krajach/regionach korzystanie z zewnętrznych środków czyszczących nie jest dozwolone na terenie prywatnym. Prosimy o zapoznanie się z wytycznymi prawnymi obowiązującymi w danym kraju/regionie.
- Nie używać wody o temperaturze powyżej 50°C.
- Nie spryskiwać przedmiotów zawierających substancje lub materiały niebezpieczne dla zdrowia (np. azbest).
- Urządzenie należy eksploatować zgodnie z obowiązującymi przepisami i nigdy bez separatora systemowego.
- Urządzenie nie jest zabawką i należy je przechowywać w miejscu niedostępnym dla dzieci. Urządzenie nie może być obsługiwane przez dzieci.
- Wydajność produktu może się różnić w zależności od ciśnienia wody.
- Nie należy upuszczać produktu na twarde powierzchnie, ponieważ może to spowodować jego uszkodzenie.
- Akumulator musi być ładowany w zamkniętym pomieszczeniu.
- Jeśli kabel sieciowy ładowarki jest uszkodzony, należy go wymienić. Należy skontaktować się z wykwalifikowanym elektrykiem i nie wymieniać kabla samodzielnie.
- Nie wolno używać akcesoriów, które nie zostały dostarczone w komplecie.
- Odczyć kabel urządzenia, gdy nie jest ono używane lub wymaga czyszczenia.
- To urządzenie może być używane przez osoby o ograniczonych zdolnościach fizycznych, sensorycznych lub umysłowych lub osoby nieposiadające doświadczenia i wiedzy, jeśli są one nadzorowane lub zostały poinstruowane w zakresie bezpiecznego korzystania z urządzenia i rozumieją związane z tym zagrożenia. Dzieci nie mogą bawić się urządzeniem.
- Dzieci powinny być nadzorowane, aby nie bawiły się tym urządzeniem.
- Zwrócić uwagę, aby nie zanurzać kabla sieciowego, wtyku ani elementów elektrycznych w wodzie.
- Ta myjka wysokociśnieniowa jest przeznaczona wyłącznie do użytku domowego do czyszczenia: samochodu, rowerów, tarasu, grilla, mebli plastikowych, roślin wodnych i ogrodów.
- Nie umieszczać myjki ciśnieniowej w pobliżu źródeł ognia lub innych miejsc o wysokiej temperaturze.
- Nie wystawiać baterii litowej na działanie źródeł ciepła lub ognia i unikać przechowywania jej w bezpośrednim świetle słonecznym.
- Nie należy narażać baterii litowej na wstrząsy mechaniczne.
- Należy unikać zwarcia baterii litowej. Nie należy umieszczać akumulatorów w pudełkach lub szufladach, aby zapobiec ich wzajemnemu zwarciu lub zwarciu z innymi metalowymi przedmiotami.
- Nie należy rozmontowywać ani otwierać baterii litowej.

- Nie należy ładować akumulatora litowego przez dłuższy czas.
- Zaleca się ładowanie baterii litowej co trzy miesiące, jeśli nie będzie ona używana przez dłuższy czas.
- Należy zaprzestać użytkowania, jeśli produkt przypadkowo spadnie na ziemię i wykaże widoczne uszkodzenia lub awarie.
- Wydajność baterii litowej jest najlepsza w normalnej temperaturze (20°C ± 5°C).
- Do czyszczenia produktu użyj suchej szmatki. Nie używaj wody, benzyny, alkoholu ani innych rozpuszczalników chemicznych. Należy regularnie czyścić filtr wlotu wody i filtr przewodu wodnego.
- Zużyte baterie powinny być poddawane recyklingowi, a nie po prostu wyrzucane do kosza na śmieci.
- Nie używaj dostarczonej ładowarki do innych urządzeń.
- Nie ładować w wysokich temperaturach.
- Urządzenie należy ładować wyłącznie w pomieszczeniach i unikać jego zamoczenia podczas deszczu.
- Jeśli przewód zasilający jest uszkodzony, musi zostać wymieniony przez producenta, jego dział konserwacji lub podobnych specjalistów, aby uniknąć niebezpieczeństwa.
- Przed ładowaniem należy sprawdzić, czy ładowarka jest w dobrym stanie.
- Niewłaściwe korzystanie z wysokociśnieniowej rury strumieniowej może być niebezpieczne. Nie kierować strumienia wysokociśnieniowego bezpośrednio na ludzi, zwierzęta, naładowany sprzęt lub samą myjkę.
- Nie rozpylać wody na urządzenia zawierające elementy elektryczne.

- Należy zaprzestać użytkowania, jeśli produkt przypadkowo spadnie na ziemię i wykaże widoczne uszkodzenia lub awarie.

#### **ŁADOWANIE I WKŁADANIE AKUMULATORA (#2-3)**

1. Podłącz akumulator do ładowarki, aby go naładować i podłącz zasilacz do gniazda sieciowego. Pełne naładowanie akumulatora zajmuje około 4 godzin. Po zakończeniu ładowania należy odłączyć urządzenie od źródła zasilania.
2. Wsuń akumulator do podstawy jednostki głównej, jak pokazano na rysunku #3, aż usłyszysz zatrzaśnięcie się akumulatora.
3. Aby wyjąć akumulator, należy nacisnąć duży czerwony przycisk na akumulatorze i pociągnąć akumulator do przodu.

#### **MONTAŻ I UŻYTKOWANIE**

Informacje na temat montażu myjki ciśnieniowej i przygotowania jej do pracy znajdują się w instrukcji montażu. Po zakończeniu montażu należy upewnić się, że elastyczny wąż z nanofiltrem jest zanurzony w wodzie, a dysze i akcesoria są prawidłowo zamontowane i zabezpieczone.

#### **MONTAŻ I DEMONTAŻ DŁUGIEJ DYSZY WYSOKOCIŚNIENIOWEJ (#4-6)**

**Montaż (#4+5):** popchnij czarną gumową nasadkę ochronną na długiej dyszy nieco do tyłu, aby odstąpić sześciokątny gwint. Umieść dyszę na jednostce głównej i dokręć ją w prawo. **Uwaga:** nie używaj klucza, lecz przykręć dyszę siłą dłoni. Nasuń czarną gumową nasadkę ochronną z powrotem na gwint sześciokątny.

**Demontaż (#6):** popchnij czarną gumową nasadkę ochronną na długiej dyszy nieco do tyłu, aby odstąpić sześciokątny gwint. Użyj klucza sześciokątnego (lub ręcznie) i obróć dyszę w lewo, aby ją poluzować i zdjąć.

#### **MONTAŻ NANOFILTRA (#7-8)**

**Uwaga:** dostarczona jednostka ma już wstępnie zmontowany nanofiltr i adapter węża wysokociśnieniowego. Weź do ręki elastyczny wąż wysokociśnieniowy i mikrofiltr nano. Włóż końcówkę elastycznego węża wysokociśnieniowego do gniazda mikrofiltra nano. Upewnij się, że filtr jest dobrze i szczelnie zamocowany. **Wskazówka:** jeśli wąż jest trudny do włożenia, weź filiżankę gorącej wody, zanurz końcówkę węża w gorącej wodzie i pozostaw na kilka minut. Powoduje to poluzowanie elastycznego węża gumowego i umożliwia jego rozszerzenie, co ułatwia jego włożenie i podłączenie.

## **MOCOWANIE ADAPTERA ELASTYCZNEGO WĘŻA WYSOKOCIŚNIENIOWEGO (#9-12)**

1. Weź drugi koniec elastycznego 5-metrowego węża wysokociśnieniowego i adapter węża.
2. Obróć dolną pokrywę adaptera węża w lewo, aby odstąpić końcówkę adaptera.
3. Przetóż koniec elastycznego węża przez dolną pokrywę adaptera i włóż końcówkę adaptera do końca węża. Upewnij się, że adapter jest dobrze zamocowany.
4. Załóż pokrywę adaptera z powrotem na gwint adaptera i obróć wszystko w prawo.

## **UŻYWANIE Z WIADREM LUB WĘŻEM OGRODOWYM (#13-#14a+b)**

1. **a) z wężem wysokociśnieniowym i wiadrem (#13):** podłącz wąż wysokociśnieniowy do jednostki głównej. Umieść drugi koniec węża wraz z mikrofiltrem nano w wiadrze z czystą wodą; dopilnuj, by sitko było całkowicie zanurzone w wodzie. Przytrzymaj mocno jednostkę główną i naciśnij przycisk włączania/wyłączania na uchwycie. Przytrzymaj przycisk podczas używania. Należy naciskać przycisk przez około 15 sekund, aż ciśnienie wzrośnie i z urządzenia zacznie wypływać woda pod ciśnieniem. Po zwolnieniu przycisku urządzenie wyłączy się.
2. **z wężem ogrodowym (#14a+b):** wąż ogrodowy wymaga standardowego szybkozłącza (brak w zestawie). Podłącz jeden koniec węża ogrodowego bezpośrednio do jednostki głównej, a drugi do kranu. Teraz odkręć kran. Po odkręceniu kranu woda wydostaje się z urządzenia, co nie stanowi usterki. Do węża ogrodowego lub wysokociśnieniowego można dokupić dostępny w sprzedaży regulator start-stop (nie wchodzi w zakres dostawy). Podłącz regulator Start-Stop bezpośrednio do urządzenia i podłącz wąż ogrodowy lub wąż wysokociśnieniowy do regulatora Start-Stop (#14b). Przytrzymaj mocno jednostkę główną i naciśnij przycisk włączania/wyłączania na uchwycie. Przytrzymaj przycisk podczas używania. Po zwolnieniu przycisku urządzenie wyłączy się. W razie potrzeby wyłącz dopływ wody na regulatorze Start-Stop.

## **UŻYWANIE DYSZY PRECYZYJNEJ LUB SZEROKOSTRUMIENIOWEJ (#15-19)**

W zależności od potrzeb podłącz czerwoną dyszę precyzyjną lub białą dyszę szerokostromieniową.

1. Urządzenie musi być wyłączone.
2. **Wkładanie:** w tym celu należy pociągnąć pierścień mosiężnego szybkozłącza do tyłu i mocno go przytrzymać. Włóż metalową końcówkę dyszy i wciśnij z powrotem pierścień mosiężnego szybkozłącza.
3. **Demontaż:** aby ponownie zdemontować dyszę, należy wyłączyć urządzenie i pociągnąć pierścień mosiężnej szybkozłącza do tyłu i przytrzymać. Teraz zdejmij dyszę.

## **MOCOWANIE I NAPEŁNIANIE BUTELKI Z PIANĄ MYDLANĄ (#20-22)**

1. Odkręć górną nakrętkę butelki z pianą mydlaną w lewo, aby ją otworzyć. Napełnij butelkę wybranym mydłem lub detergentem do pierwszego, dolnego brzegu. Następnie załóż z powrotem górną nasadkę i przekręć ją w prawo, aby ją zamknąć.
2. Upewnij się, że żadna dysza nie jest podłączona do mosiężnego złącza. Podłącz dłuższą końcówkę butelki do mosiężnego szybkozłącza.
3. Odciągnij pierścień mosiężnego szybkozłącza i przytrzymaj go mocno. Włóż końcówkę butelki do złącza i zwolnij pierścień, aby zatrzasknął się na swoim miejscu.
4. Aby wyjąć butelkę, należy odciągnąć pierścień mosiężnego szybkozłącza i mocno go przytrzymać. Następnie wyjmij butelkę i zwolnij pierścień.
5. Obsługa: skieruj urządzenie na podłoże i naciśnij przycisk włączania/wyłączania na uchwycie, aby uruchomić myjkę ciśnieniową. Zwolnij spust, aby zatrzymać. **Uwaga dotycząca korzystania z wiadra:** Wytworzenie odpowiedniego ciśnienia trwa do 15 sekund. To nie jest usterka. Naciśnij i przytrzymaj przycisk włączania/wyłączania przez około 15 sekund.

## ROZWIĄZYWANIE PROBLEMÓW

Opis	Możliwa przyczyna	Rozwiązanie
Slaba bateria litowa lub brak zasilania.	Niski poziom naładowania akumulatora	Wymij akumulator z urządzenia głównego i ładuj go przez okolo 4 godziny.
Akumulator nie ładuje się	Akumulator i ładowarka nie są połączone.	Sprawdź, czy wtyk zasilacza jest dobrze podłączony do urządzenia i gniazda.
Brak przepływu wody lub niskie ciśnienie wody	Nagromadzenie powietrza w układzie ssania i pompy	Odpowietrzanie systemu: zdejmij adapter węza z jednostki głównej. Odwróć urządzenie do góry nogami. Napetnij pistolet filiżanką wody przez „wlot wody” i włącz go w tym samym czasie. Gdy woda wpłynie do systemu, ponownie podłącz adapter węza.
	Brak wzrostu ciśnienia (używać z wiadrem)	Wytworzenie odpowiedniego ciśnienia trwa do 15 sekund. To nie jest usterka. Naciśnij i przytrzymaj przycisk włączania/wyłączania przez okolo 15 sekund.
	Filtr jest zapchany.	Oczyść filtr z zanieczyszczeń, które mogły zablokować przepływ.
	Wąż jest zagięty lub załamany.	Rozłóż i wygładź wąż.
	Zanieczyszczona woda	Zastąp czystą wodą.
	Zatkane dysze	Zdejmij dyszę i oczyść ją z zatorów
	Luźne połączenie węza, adaptera węza i wlotu wody.	Podłącz adapter węza i wąż do jednostki głównej, aż wszystkie elementy zatrzasną się na swoim miejscu.
	Nanofiltr z mikrosiateczką nie jest całkowicie zanurzony w wodzie	Zanurz filtr w dolnej części wiadra z wodą. Upewnij się, że wiadro jest wypetnione czystą wodą.
Wyciek wody między końcówką urządzenia a długą dyszą wysokociśnieniową	Długa dysza wysokociśnieniowa nie jest prawidłowo zainstalowana.	Wyjąć dyszę i sprawdzić ją pod kątem zatorów, zabrudzeń i uszkodzeń. Jeśli są zatkane, wyczyść je. Wymień go i upewnij się, że jest prawidłowo zainstalowany. W przypadku uszkodzenia należy skontaktować się z działem obsługi klienta.







**DE:** Dieses Produkt entspricht den Europäischen Richtlinien. **EN:** This product complies with the European directives. **FR:** Ce produit satisfait aux normes européennes. **IT:** Questo prodotto è conforme alle normative europee. **NL:** Dit product voldoet aan de Europese richtlijnen. **HU:** Ez a termék megfelel az európai irányelveknek. **CZ:** Tento výrobek odpovídá evropským normám a směrnicím. **SK:** Tento výrobok zodpovedá európskym právnym normám. **RO:** Acest produs corespunde directivelor europene. **PL:** Ten produkt jest zgodny z dyrektywami europejskimi.



**DE:** Dieses Symbol bedeutet, dass Elektro- und Elektronengeräte bzw. Batterien und Akkumulatoren nicht mit dem normalen Hausmüll entsorgt werden dürfen. Sie sind gesetzlich dazu verpflichtet, diese am Ende seiner Lebensdauer unentgeltlich zu einer öffentlich-rechtlichen Sammelstelle oder Vertriebsort im Sinne des Elektrogesetzes eingerichteten Sammelstellen abgeben zum Recycling von elektrischen und elektronischen Geräten bringen und Lampen sowie Batterien und Akkus im entladenen Zustand, welche nicht vom Gerät fest verschlossen sind und zerstückelbar entfernt werden können, zu trennen und vorgesehenen Entsorgung zuzuführen. Verwenden Sie, wenn möglich wiederaufladbare Batterien anstelle von Einwegbatterien. Die Wiederverwertung und das Recycling von Altgeräten ist ein wichtiger Beitrag zum Schutz unserer Umwelt. Bei einer unsachgemäßen Entsorgung können giftige Inhaltsstoffe in die Umwelt gelangen, die gesundheitsschädigend wirken auf Menschen, Tiere und Pflanzen haben. Dieses Symbol mit erhöhtem Schutdfeldsymbol sieht zudem mit den folgenden Zeichen gekennzeichnet: Cd-Cadmium, Hg-Quecksilber, Pb-Blei. Verbraucher sind selbst verantwortlich, personenbezogene Daten vom Gerät zu löschen. **EN:** This symbol means that such electrical equipment or batteries must not be disposed of with normal household waste. You are legally obliged to take a free of charge - to a public collection point or distributor-created collection point for the recycling of electrical devices and expired bulbs and batteries within the scope of the Electrical and Electronic Equipment Act that are not encapsulated by or fixed into the appliance, and can be removed or separated from the appliance non-destructively, for disposal at the end of their service life. Use rechargeable batteries instead of single-use batteries wherever possible. The recovery and recycling of old appliances makes an important contribution to protecting our environment. Improper disposal can result in toxic substances being released into the environment, which can have harmful effects upon people, animals and plants. Batteries with an increased pollutant content are also marked with the following symbols: Cd - cadmium, Hg - mercury, Pb - lead. Consumers are themselves responsible for deleting any personal data from appliances. **FR:** Ce symbole signifie que les appareils électriques et électroniques ainsi que les piles et accumulateurs ne doivent pas être jetés avec les déchets ménagers ordinaires. Vous êtes légalement tenu de les ramener gratuitement, à la fin de leur durée de vie, au distributeur ou à un point de collecte public officiel consacré, selon la loi sur les équipements électriques et électroniques, au recyclage d'appareils électriques et de séparé et d'éliminer les lampes, les piles et les accumulateurs à l'état déchargé qui ne sont pas solidement fixés à l'appareil et peuvent être retirés sans être démontés. Utilisez, dans la mesure du possible, des piles rechargeables plutôt que des piles à usage unique. La réutilisation et le recyclage des appareils usagés sont une contribution importante à la protection de l'environnement. En cas d'élimination incorrecte, des composants toxiques peuvent être libérés dans l'environnement et avoir des effets nocifs sur la santé des personnes, des animaux et des plantes. Les piles avec une teneur élevée en substances nocives sont en outre marquées des signes suivants: Cd-cadmium, Hg-mercure, Pb-plomb. Les consommateurs sont eux-mêmes responsables de la suppression des données personnelles de l'appareil. **IT:** Questo simbolo significa che la apparecchiatura elettrica ed elettronica o le batterie e gli accumulatori non devono essere smaltiti con i normali rifiuti domestici. Sei legalmente obbligato a consegnarli gratuitamente a un punto di raccolta o distributore pubblico alla fine della loro vita.Smaltili presso i punti di raccolta predisposti ai sensi della legge sulle apparecchiature elettriche ed elettroniche portate o dispositivi elettrici ed elettronici per il riciclaggio e separare le lampade, le batterie e gli accumulatori scaricati, che non sono solidamente racchiusi dal dispositivo e possono essere rimossi senza distruggere il, e smaltirli come previsto. Quando possibile, utilizzare batterie ricaricabili anziché batterie monouso. Il recupero e il riciclaggio di vecchi dispositivi è un importante contributo alla protezione del nostro ambiente. Lo smaltimento improprio può comportare il rilascio nell'ambiente di sostanze tossiche che possono avere effetti nocivi sul persone, animali e piante. Le batterie a maggior contenuto di inquinanti sono inoltre contrassegnate dai seguenti simboli: Cd-cadmio, Hg-mercurio, Pb-piombo. I consumatori sono responsabili della cancellazione dei dati personali dall'apparecchio. **NL:** Dit symbool betekent dat elektrische en elektronische apparatuur of batterijen en accu's niet met het normale huishoudelijk vuil worden weggegooid. U bent wettelijk verplicht om te aan het einde van hun levensduur kosteloos terug te brengen naar een publiek inzamelpunt of distributeurs inzake de Wet op de elektrische en elektronische apparatuur voor de recycling van elektrische en elektronische apparaten en om lampen en batterijen en accu's, die niet stevig door het apparaat zijn ingesloten en niet-destructief kunnen worden verwijderd zonder lading te scheiden, en weg te gooien. Gebruik waar mogelijk oplaadbare batterijen in plaats van batterijen voor eenmalig gebruik. Het hergebruik en de recycling van oude apparaten vormen een belangrijke bijdrage aan de bescherming van ons milieu. Door ondeskundige verwijdering kunnen giftige stoffen in het milieu terechtkomen, die schadelijke gevolgen kunnen hebben voor mens, dier en plant. Batterijen met een verhoogd gehalte aan schadelijke stoffen zijn ook gemarkeerd met de volgende symbolen: Cd-cadmium, Hg-kwik, Pb-lood. Consumenten zijn zelf verantwoordelijk voor het verwijderen van persoonlijke gegevens van het apparaat. **HU:** Ez a szimbólum azt jelenti, hogy az elektromos és elektronikai készülékek, illetve az elemek és akkumulátorok nem eldobhatók a háztartási szeméttel együtt kidobni. Ahhoz, hogy az elektromos és elektronikai készülékek újrahasznosíthatóvá váljanak, és az elemek és akkumulátorok tisztán és biztonságosan eldobhatók legyenek, közzé kell tenni a készülékek és a tartozékok eldobásának módját. Amennyiben lehetséges, ne dobja ki az elemeket és az akkumulátorokat a készülékkel együtt, hanem újratölthető elemeket használjon. A régi készülékek ismételt értékesítése és újrahasznosítása jelentősen hozzájárul környezetünk védelméhez. Szakszerűtlen hulladékkezelés esetén olyan mérgező anyagok kerülhetnek a környezetbe, amelyek az emberek, állatok és növények egészségére káros hatást fejtenek ki. A magasságú károsanyag-tartalmú elemek kövéretek jelzésselésk vannak ellátva. Cd-cadmium, Hg-higany, Pb-ólom. A felhasználók maguk felelnek azért, hogy személyes adataikat eltávolítsák a készülékekről. **CZ:** Tento symbol znamená, že elektrické a elektronické přístroje, baterie a akumulátory nesmí být likvidovány s běžným domovním odpadem. Za zákona je povinné je, aby se skončení jejich životnosti bezpečně odvezly na veřejném sběrném místě u distributorů, zřízeních ve smyslu zákona o elektrických a elektronických zařízeních k recyklaci elektrických a elektronických přístrojů a zároky, baterie a akumulátory, které nejsou pevně uzavřeny v přístroji a je možné je bez zničení využit, oddělit a odvézt za účelem stovněn likvidace. Pokud je to možné, používejte dobijací baterie místo jednorázových. Opětně využití a recyklace použitých přístrojů zásadně přispívají k ochraně našeho životního prostředí. V případě nesprávné likvidace mohou do životního prostředí unikát obsažené jedovaté látky, které mají závažné škodlivé účinky na lidi, zvířata i rostliny. Baterie se zvýšeným obsahem škodlivých látek jsou navíc označeny následujícími znaky: Cd-cadmium, Hg-rtuť, Pb-olovo. Za vymazání osobních dat z přístroje jsou odpovědní samotní spotřebitelé. **SK:** Tento symbol znamená, že elektrické a elektronické prístroje alebo batérie a akumulátory sa nesmú likvidovať spolu s bežným domovým odpadom. Po skončení životnosti ste z zákona povinní bezpečne ich odovzdať na verejných zberných miestach alebo v distribútoroch zariadených na účely zberu a likvidácie elektrických a elektronických zariadení k recyklácii elektrických a elektronických zariadení a oddeliť a odviezť za účelom vybitých zároky, baterie a akumulátory, ktoré nie sú pevne zabudované v zariadení a dajú sa vybrať bez toho, aby sa zničili. Ak je to možné, namiesto jednorázových batérií používajte nabíjateľné. Opätovným zhodením a recykláciou použitých prístrojov významne prispievate k ochrane životného prostredia. V prípade nesprávnej likvidácie sa môžu toxické zložky uvoľniť do životného prostredia a spôsobiť nepriaznivé účinky na zdravie ľudí, zvierat a rastlín. Batérie so zvýšeným obsahom škodlivých látok sú označené aj týmito symbolmi: Cd - kadmium, Hg - ortuť, Pb - olovo. Za vymazanie osobných údajov z prístroja sú zodpovední spotrebiteľia. **RO:** Acest simbol indică faptul că nu este permis ca aparaturile electrice și electronice, rezervoarele și acumulatorii să fie eliminate împreună cu deșeurile casnice menajere. Sunteți obligat prin lege ca la sfârșitul duratei de viață a acestora să le predați gratuit la distribuitorii autorizați sau la punctele publice de colectare infinite care funcționează în scopul reciclării echipamentelor electrice și electronice în vederea reciclării acestora, iar lampile, bateriile și acumulatorii descărcate, care nu sunt fixate/facșurate pe/in aparatură și le demontați fără a le distruge și să le eliminați conform prevederilor legale în vigoare. Dacă este posibil utilizați baterii recărcabile în locul celor de unică folosință. Recuperarea și reciclarea aparatelor vechi reprezintă o contribuție importantă la protejarea mediului. Eliminarea necorespunzătoare poate duce la eliberarea de substanțe toxice în aer, care pot avea efecte dăunătoare asupra oamenilor, animalelor și plantelor. Bateriile care contin o cantitate mare de substante toxice, poluante sunt marcate cu următoarele simboluri: Cd-cadmium, Hg-mercur, Pb-plumb. De asemenea date și responsabilitatea consumatorilor să steargă orice ca caracter personal de pe aparat. **PL:** Ten symbol oznacza, że sprzęty elektryczne i elektroniczne lub baterie i akumulatory nie wolno wyrzucać z regularnym odpadem domowym. Po zakończeniu okresu ich użytkowania należy zobowiązać do oddania ich niepłatnie w publiczny punkt zbiórkowy lub w dystrybutory powołanych do punktów zbiórki w rozumieniu ustawy o sprzecznie elektrycznym i elektronicznym w zakresie recyklingu urządzeń elektrycznych i elektronicznych oraz lamp, a także baterii i akumulatorów w stanie rozładowany, które nie są zamocowane w urządzeniu na stałe i można je wyjąć w sposób bezwyciskowy, oddzielić i zutylizować zgodnie z przepisami. W miarę możliwości należy używać akumulatorów zamiast baterii jednorazowego użytku. Ponowne wykorzystanie i recykling użytych urządzeń stanowi ważny wkład w ochronę naszego środowiska. Niewłaściwa utylizacja może spowodować uwolnienie toksycznych substancji do środowiska, które mogą mieć szkodliwy wpływ na ludzi, zwierzęta oraz rośliny. Baterie o podwyższonej zawartości substancji szkodliwych oznaczone są również następującymi symbolami: Cd-kadm, Hg-rtęć, Pb-ołów. Konsumentami są odpowiedzialni za usunięcie danych osobowych z urządzenia.



**DE:** Schutzklasse 2 | **EN:** Protection rating 2 | **FR:** Classe de protection 2 | **IT:** Classe di protezione 2 | **NL:** Veiligheidsklasse 2 | **HU:** Védelmi osztály 2 | **CZ:** Třída ochrany 2 | **SK:** Trieda ochrany 2 | **RO:** Clasa de protecție 2 | **PL:** Klasa ochrony 2

**DE:** Haftungsansprüche gegen die Firma MediaShop, welche sich auf Schäden (außer im Falle der Verletzung des Lebens, des Körpers oder der Gesundheit einer Person, sogenannten Personenschäden), materieller oder ideeller Art beziehen, die durch die Nutzung oder Nichtnutzung der dargebotenen Informationen bzw. durch die Nutzung fehlerhafter und unvollständiger Informationen seitens Dritter verursacht wurden, sind grundsätzlich ausgeschlossen, sofern seitens MediaShop kein nachweislich vorsätzliches oder grob fahrlässiges Verschulden vorliegt. **EN:** Liability claims against the company MediaShop, which relate to damage (except in the case of injury to life, body or health of a person, so-called personal injuries), material or immaterial in nature, caused by the use or non-use of the information provided or through the use of incorrect and incomplete information provided by third parties is fundamentally excluded, unless it can be proven that MediaShop acted with willful intent or gross negligence. **FR:** Les prétentions en responsabilité à l'encontre de l'entreprise MediaShop concernant des dommages (sauf en cas d'atteinte à la vie, au corps ou à la santé d'une personne, dit dommages corporels), de nature matérielle ou idéelle résultant de l'utilisation ou de la non-utilisation des informations fournies, respectivement d'une utilisation d'informations incorrectes et incomplètes de la part de tiers, sont en principe exclues, à moins que l'on ne puisse apporter la preuve d'une faute intentionnelle ou d'une négligence grave de la part de MediaShop. **IT:** Le pretese di responsabilità nei confronti della società MediaShop, che si riferiscono a danni (salvo il caso di lesioni alla vita, al corpo o alla salute di una persona, c. lesioni personali), di natura materiale o immateriale, causati dall'uso o non uso dei informazioni fornite o dall'Utilizzo di informazioni errate e incomplete da parte di terzi è fondamentale escluso, a meno che non possa essere dimostrato che MediaShop ha agito con dolo o colpa grave. **NL:** Aansprakelijkheidsclaims tegen het bedrijf MediaShop, die betrekking hebben op schade (behalve in het geval van doodlijk, lichamelijk of geestesheidsletsel van een persoon, zogenoemd persoonlijk letsel), van materiële of immateriële aard, veroorzaakt door het gebruik of niet-gebruik van de verstrekte of door het gebruik van onjuiste en onvolledige informatie door derden is principieel uitgesloten, tenzij kan worden aangetoond dat MediaShop met opzet of grove schuld heeft gehandeld. **HU:** A MediaShop cég ellen anyagi vagy szellemi természetű, a rendelkezésre bocsátott információk felhasználása vagy fel nem használása nyomán, ill. harnakid feltétel nélkül nem megfélemlítő és nem teljes információk miatt keltező kárakra vonatkozó felelősség kárigény érvényesítése (az emberi élet, test vagy egészség sérülésének esetét kivéve) alapvetően kizárt, amennyiben a MediaShop részéről nem áll fenn bizonyíthatóan szándékos vagy durva gondatlanságból eredő vétség. **CZ:** Nároky na ručení vůči firmě MediaShop vztahující se na škody (s výjimkou u případů usmrcení, zranění nebo poškození zdraví osob, takzvaná poškození zdraví), materiální nebo nemateriální povahy, které byly způsobeny využitím nebo nevyužitím poskytnutých informací, resp. využitím chybných a neúplných informací ze strany třetích subjektů, jsou zásadně vyloučeny, pokud ze strany firmy MediaShop nedošlo k průkazné úmyslnému zavinění nebo k zavinění z hrubé nedbalosti. **SK:** Nároky na zodpovednosť voči spoločnosti MediaShop, ktoré sa referujú k škodám (okrem prípadu poranenia života, tela alebo ujmy na zdraví osoby, takzvaných osobných škôd), materiálnej alebo nehmotnej povahy, spôsobených používaním alebo nehmotným používaním, spôsobených používaním alebo nevyužitím poskytnutých informácií, resp. využitím nesprávnych a neúplných informácií tretimi stranami sú zásadne vylúčené, pokiaľ sa nedá dokázať, že spoločnosť MediaShop konala úmyslnou alebo z hrubej nedbanlivosti. **RO:** Reclamațiile de răspundere față de societatea MediaShop, care se referă la daune (cu excepția cazului de vătămare a vieții, integrității corporeale sau sănătății unei persoane, așa numite vătămări ale persoanei), materiale sau de tip ideal, care au fost cauzate de folosirea sau nefolosirea informațiilor prezentate respectiv prin folosirea informațiilor deficiente și incomplete din partea terților, sunt excluse din principiu, în măsura în care din partea MediaShop nu este prezentată o vină legală dovedită sau vină din neglijență. **PL:** Wynszkania z tytułu odpowiedzialności cywilnej wobec firmy MediaShop, odnoszące się do szkód (z wyjątkiem szkód na życiu, ciele lub zdrowiu człowieka, tzw. szkód osobowych) natury materialnej lub niematerialnej, powstałych w wyniku wykorzystania lub niewykorzystania udostępnionych informacji lub w wyniku wykorzystania błędnych i niekompletnych informacji przez osoby trzecie, są zasadniczo wykluczone, o ile nie można udowodnić winy umyślnej lub rażącego niedbalstwa po stronie MediaShop.

**DE****TECHNISCHE DATEN**

Input: 21V $\equiv$  (18.5V Nennspannung)  
 Akku: Lithium-Ionen 21V $\equiv$  1300mAh 27,3Wh  
 Druck (bar/MPa): 50/5  
 Watt: 150

**EN****TECHNICAL DATA**

Input: 21V $\equiv$  (18.5V Nominal voltage)  
 Battery: Lithium-ion 21V $\equiv$  1300mAh 27.3Wh  
 Pressure (bar/MPa): 50/5  
 Wattage: 150

**FR****CARACTÉRISTIQUES TECHNIQUES**

Entrée : 21 V $\equiv$  (18.5V Tension nominale)  
 Batterie : lithium-ion de 21 V $\equiv$  1 300 mAh 27,3 Wh  
 Pression (en bar/MPa) : 50/5  
 Watts : 150

**IT****DATI TECNICI**

Input: 21V $\equiv$  (18.5V Tensione nominale)  
 Batteria: ioni di litio da 21V $\equiv$  1300mAh 27,3Wh  
 Pressione (bar/MPa): 50/5  
 Watt: 150

**NL****TECHNISCHE GEGEVENS**

Input: 21V $\equiv$  (18.5V Nominale spanning)  
 Batterij: lithium-ion 21V $\equiv$  1300 mAh 27,3 Wh  
 Druk (bar/MPa): 50/5  
 Watt: 150

**HU****MŰSZAKI ADATOK**

Bemenet: 21 V $\equiv$  (18.5V Névleges feszültség)  
 Akkumulátor: 21 V-os lítiumionos akkumulátor $\equiv$   
 1300 mAh 27,3 Wh  
 Nyomás (bar/MPa): 50/5, Watt: 150

**CZ****TECHNICKÉ ÚDAJE**

Vstup: 21V $\equiv$  (18.5V Jmenovité napětí)  
 Baterie: Lithium-iontová 21V $\equiv$  1300 mAh 27,3 Wh  
 Tlak (bary/MPa): 50/5  
 150 W

**SK****TECHNICKÉ ÚDAJE**

Vstup: 21V $\equiv$  (18.5V Menovité napätie)  
 Batéria: Lítium-iónová 21V $\equiv$  1300mAh 27,3Wh  
 Tlak (bar/MPa): 50/5  
 150 Watt

**RO****DATE TEHNICE**

Intrare: 21V $\equiv$  (18.5V Tensiune nominală)  
 Acumulator: litiu-ioni 21V $\equiv$  1300mAh 27,3Wh  
 Presiune (bar/MPa): 50/5  
 Watt: 150

**PL****DANE TECHNICZNE**

Wejście: 21 V $\equiv$  (18.5V Napięcie nominalne)  
 Akumulator litowy 21 V $\equiv$  1300 mAh 27,3 Wh  
 Ciśnienie (bar/MPa): 50/5  
 Moc: 150 W

Hergestellt in China | Made in China | Fabriqué en Chine | Fabbricato in Cina | Made in China | Származási hely: Kína |  
 Vyrobeno v Číně | Vyrobéné v Číne | Tara de proveniența: China | Wyprodukowano w Chinach



**CH:** MediaShop Schweiz AG | Leuholz 14 | 8855 Wangen | Switzerland  
**EU:** MediaShop GmbH | Schneiderstraße 1, Top 1 | 2620 Neunkirchen | Austria  
**Forgalmazó:** Telemarketing International Kft. | 9028 Győr | Fehérvári út 75. | Hungary

**DE | AT | CH: 0800 376 36 06** – Kostenlose Servicehotline  
**ROW: +43 1 267 69 67 | CZ: + 420 234 261 900 | SK: + 421 220 990 800**  
**RO: + 40 318 114 000 | HU: + 36 96 961 000**  
**office@mediashop-group.com | www.mediashop.tv**

Stand: 11/2023 | M36060