

iRobot®

Roomba Combo™

Robotstofzuiger en dweilrobot

i8

Gebruikersgids

Veiligheidsinformatie

Belangrijke veiligheidsinformatie

Deze gebruikersgids bevat informatie voor reglementaire model(len): RVB-Y2

BEWAAR DEZE INSTRUCTIES


 **WAARSCHUWING:** als je een elektrisch apparaat gebruikt, moet je altijd basisvoorzorgsmaatregelen nemen, waaronder het volgende:

LEES ALLE INSTRUCTIES


 **WAARSCHUWING:** lees de voorzorgsmaatregelen voor de veiligheid bij het instellen, gebruik en onderhoud van je robot en volg deze op om het risico van letsel of beschadigingen te verminderen.

Dit apparaat kan worden gebruikt door kinderen vanaf 8 jaar en door personen met lichamelijke, zintuiglijke of geestelijke beperkingen of weinig ervaring en kennis, mits ze onder toezicht staan of iemand ze heeft uitgelegd hoe het apparaat veilig kan worden gebruikt en ze de gevaren van het gebruik begrijpen. Kinderen mogen niet met het apparaat spelen. Laat kinderen alleen onder toezicht schoonmaak- en onderhoudswerkzaamheden uitvoeren.


 Dit is het waarschuwingssymbool voor veiligheid. Het wordt gebruikt om te waarschuwen voor mogelijke gevaren van lichamelijk letsel. Volg alle veiligheidsinstructies op die na dit symbool worden vermeld, om mogelijk ernstig of dodelijk letsel te voorkomen.

 Risico van elektrische schok

 Apparatuur van klasse II

 Nominaal uitgangsvermogen, DC

 Lees de gebruikershandleiding

 Algemeen symbool voor recycling

 Brandgevaar


 Alleen voor gebruik binnenshuis

 Nominaal ingangsvermogen, DC

 Houd het apparaat buiten het bereik van kinderen

BFP Terugslagbeveiliging

 Afzonderlijke voedingseenheid

 Nominaal ingangsvermogen, AC

WAARSCHUWING: geeft een gevaarlijke situatie aan die, indien deze situatie niet wordt vermeden, kan leiden tot de dood of ernstig letsel.

LET OP: geeft een gevaarlijke situatie aan die, indien deze situatie niet wordt vermeden, kan leiden tot licht of middelzwaar letsel.

KENNISGEVING: geeft een gevaarlijke situatie aan die, indien deze situatie niet wordt vermeden, kan leiden tot schade aan eigendommen.

ALGEMEEN



WAARSCHUWING



- De robot is geen speelgoed. Houd kleine kinderen en huisdieren in de gaten wanneer je robot aan het werk is.
- De robot en het laadstation zijn niet bedoeld om op te zitten of te staan.
- Gebruik geen laders die niet zijn goedgekeurd. Het gebruik van een niet-goedgekeurde lader kan ertoe leiden dat de accu hitte of rook genereert, in brand vliegt of explodeert.
- De robot wordt geleverd met een netsnoer dat in jouw land is goedgekeurd en is ontworpen om alleen op een standaardstopcontact te worden aangesloten. Gebruik geen ander netsnoer. Neem voor een vervangend netsnoer contact op met de klantenservice om er zeker van te zijn dat je het juiste netsnoer voor jouw land kiest.
- Maak de robot of het laadstation niet open. Er zitten geen onderdelen in waaraan de gebruiker onderhoud kan uitvoeren. Laat onderhoud uitvoeren door gekwalificeerd onderhoudspersoneel.
- Risico op een elektrische schok: gebruik de robot alleen binnenshuis op een droge plaats.
- De robot en het laadstation mogen nooit met natte handen worden bediend of vastgepakt.
- Bewaar en gebruik de robot alleen in ruimtes op kamertemperatuur.
- Houd er rekening mee dat vloeren glad kunnen zijn nadat ze nat zijn schoongemaakt door de robot.
- Als de schoon te maken kamer een balkon heeft, moet er een fysiek obstakel worden geplaatst zodat de robot geen toegang tot het balkon heeft en een veilige werking wordt gegarandeerd.



LET OP



- Gebruik de robot niet in ruimtes met open stopcontacten of gasafsluitventielen in de vloer.
- Als het apparaat over een snoer rijdt en dit meetrekt, kunnen er voorwerpen van een tafel of plank worden getrokken. Voordat je dit apparaat gaat gebruiken, moet je

voorwerpen, zoals kleding, losse papieren, koorden van jaloezieën of gordijnen, snoeren en breekbare voorwerpen opruimen.

- Houd er rekening mee dat de robot uit zichzelf voortbeweegt. Wees voorzichtig als je ergens loopt waar de robot aan het werk is om te voorkomen dat je erop gaat staan.
- Gebruik dit apparaat niet om scherpe voorwerpen, glas of brandende of smeulende voorwerpen op te ruimen.
- Draai de robot niet om terwijl de Combo-opvangbak is geplaatst.
- Voer het vereiste onderhoud uit volgens de gebruikersgids om een veilige werking van de robot en het laadstation te garanderen.

KENNISGEVING

- Deze robot is uitsluitend bedoeld voor gebruik op droge vloeren. Gebruik dit apparaat niet om gemorste vloeistoffen op te zuigen. Zorg ervoor dat de robot en het laadstation niet nat worden.
- Plaats niets boven op de robot.
- Als de contacten van de lader niet schoon worden gehouden, kan dit ertoe leiden dat de robot de accu niet meer kan opladen.

LAADSTATION



WAARSCHUWING



- Gebruik geen laadstation met een beschadigd snoer of beschadigde stekker. Als het snoer of de stekker beschadigd is, is vervanging hiervan noodzakelijk.
- Koppel de robot altijd los van het laadstation voordat je hem schoonmaakt of onderhoud uitvoert.
- Laad de robot alleen op met de meegeleverde netvoeding. De meegeleverde netvoeding levert een extra lage veiligheidsspanning overeenkomstig de aanduiding voor ingangsspanning op de robot, die nodig is om een veilige werking te garanderen.
- Om te voorkomen dat de robot van de trap valt, moet je ervoor zorgen dat het laadstation minimaal 1,2 meter van de trap verwijderd is.

KENNISGEVING

- Het product mag niet worden gebruikt met een omvormer van welk type dan ook. Als je een omvormer gebruikt, vervalt onmiddellijk de garantie.
- Als je in een gebied woont waar vaak onweersbuien voorkomen, raden we je aan een extra overspanningsbeveiliging te gebruiken. Het laadstation van je robot kan met een overspanningsbeveiliging worden beveiligd tegen schade die kan ontstaan bij zware onweersbuien.

ACCU



WAARSCHUWING



- Je mag de accu niet openmaken, samendrukken, verhitten boven 80 °C of verbranden. Volg de instructies van de fabrikant.
- Zorg ervoor dat er geen kortsluiting in de accu ontstaat door metalen voorwerpen die in contact komen met de contactpunten van de accu of door de accu in water onder te dompelen. Stel accu's niet bloot aan mechanische schokken.
- Controleer regelmatig de accu op sporen van beschadiging of lekkage. Als de accu beschadigd is of lekt, moet je deze niet opladen en voorkomen dat de gelekte vloeistoffen in contact komen met huid of ogen. Als dit toch gebeurt, moet je de huid of ogen direct spoelen met ruim water en medische hulp inroepen. Stop de accu in een afgesloten plastic zak en lever deze in bij een inleverpunt voor lege batterijen overeenkomstig de milieuwetgeving. Je kunt de accu ook naar je lokale bevoegde iRobot-servicecentrum brengen, dat zal zorgen voor correcte verwijdering ervan.



LET OP



- Houd toezicht op kinderen die de accu gebruiken. Roep onmiddellijk medische hulp in als iemand een accu of knoopcel heeft ingeslikt.

KENNISGEVING

- De accu moet uit de robot worden gehaald voordat de robot wordt gerecycled of vernietigd.
- Gebruik voor de beste resultaten alleen de iRobot lithium-ionaccu die bij de robot wordt geleverd.
- Gebruik geen niet-oplaadbare accu's. Gebruik alleen de oplaadbare accu die bij het product is geleverd. Als je de accu wilt vervangen, koop dan een identieke iRobot-accu of neem contact op met de klantenservice van iRobot voor alternatieve opties.
- Als je de robot voor langere tijd opbergt, moet je altijd eerst de accu opladen en uit de robot halen.



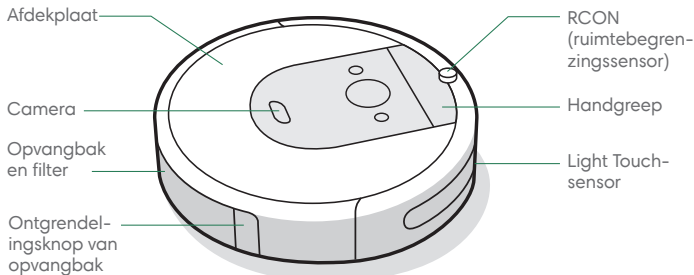
Dit symbool op de accu geeft aan dat de accu niet mag worden weggegooid in een vuilnisbak met niet-gescheiden huishoudelijk afval. Als eindgebruiker is het jouw verantwoordelijkheid om de oude accu in het apparaat op een milieuvriendelijke manier te verwijderen. Je kunt dat als volgt doen:

- (1) lever het apparaat in bij de winkel waar je het hebt gekocht; of
- (2) lever het in bij een aangewezen inleverpunt.

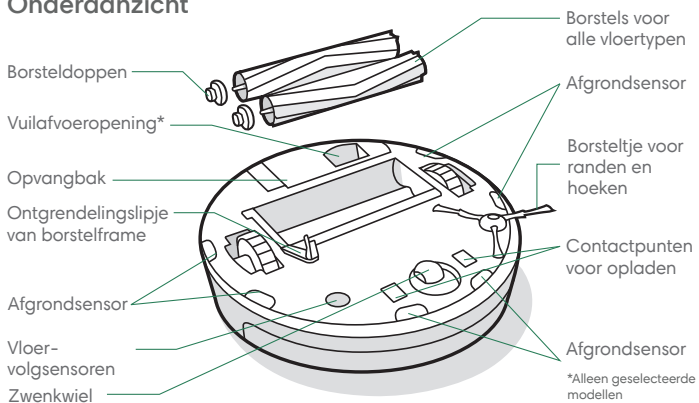
De gescheiden inzameling en recycling van afgedankte accu's draagt bij aan het behoud van natuurlijke hulpbronnen en zorgt ervoor dat het afgedankte product wordt gerecycled op een manier die de menselijke gezondheid en het milieu beschermt. Neem voor meer informatie contact op met de gemeente of de winkel waar je het product hebt gekocht. Als je afgedankte accu's in de vuilnisbak met niet-gescheiden huisafval gooit, kan dat negatieve gevolgen hebben voor het milieu en de menselijke gezondheid omdat accu's schadelijke stoffen bevatten. Informatie over de effecten van problematische stoffen van accu's in de afvalstroom is te vinden op de volgende webpagina: <http://ec.europa.eu/environment/waste/batteries/>

Over je Roomba®-robotstofzuiger

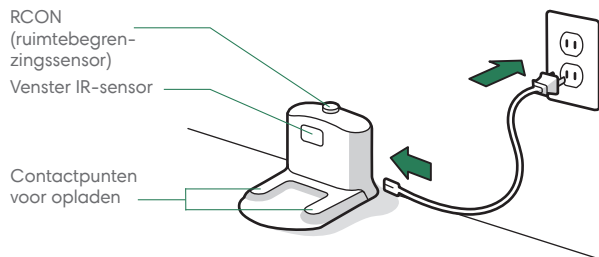
Bovenaanzicht



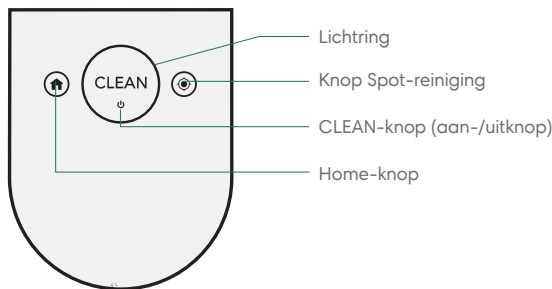
Onderaanzicht



Home Base™-laadstation

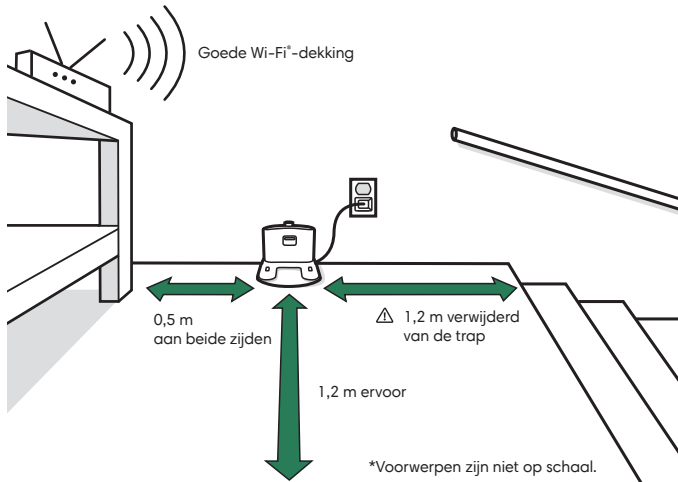


Knoppen en indicatoren



Je Roomba®-robotstofzuiger gebruiken

Plaatsing van het Home Base-laadstation



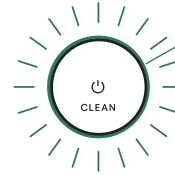
WAARSCHUWING: Om te voorkomen dat de robot van de trap valt, moet je ervoor zorgen dat het laadstation minimaal 1,2 meter van de trap verwijderd is.

Download de iRobot Home-app en maak verbinding met Wi-Fi

- Volg de stapsgewijze instructies om je Roomba in te stellen.
- Stel PrecisionVision-navigatie in om obstakels in real time te vermijden.
- Stel een automatische schoonmaakplanning in en pas je schoonmaakvoorkeuren aan.
- Maak smart maps om je robot te laten weten waar en wanneer hij moet schoonmaken.



Opladen



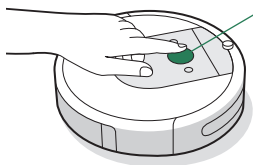
Witte lichtring tijdens het opladen
Continu wit: volledig opgeladen
Knipperend wit: bezig met opladen.

- Plaats de robot op het laadstation om de accu te activeren.
Opmerking: De robot is bij levering gedeeltelijk geladen, maar het is raadzaam om de robot 3 uur op te laden voordat je de eerste schoonmaaktaak start.
- Als de tekst "CLEAN" knippert tijdens het opladen, is de robot bezig met een schoonmaaktaak en zal hij nadat hij is opgeladen automatisch doorgaan waar hij gebleven was.
- De robot maakt gebruik van een kleine hoeveelheid stroom wanneer deze zich op het laadstation bevindt. Het is mogelijk de robot nog minder energie te laten verbruiken als hij niet in gebruik is. In de iRobot HOME-app vind je instructies en aanvullende informatie over de stand-bymodus met verminderd stroomverbruik.
- Als je de robot langere tijd wilt opbergen, schakel je de robot uit door hem van het laadstation te verwijderen en  gedurende 10 seconden ingedrukt te houden. Bewaar de robot op een koele, droge plaats.

Schoonmaken



Verwijder losliggende spullen van de vloer voordat deze wordt schoongemaakt. Gebruik je robot regelmatig om je vloeren in goede staat te houden.



Druk simpelweg op CLEAN
Tik op Start/Pause/Resume
Houd 3 seconden ingedrukt om
een taak te beëindigen

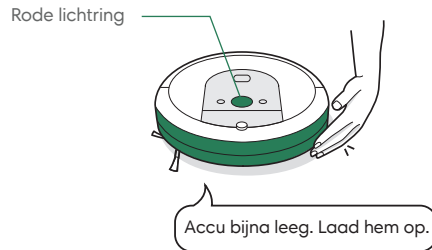
- De robot zal je huis automatisch verkennen en schoonmaken. De robot keert terug naar het laadstation aan het einde van een schoonmaaktaak en telkens wanneer hij moet worden opgeladen.
- Om de robot naar zijn laadstation terug te sturen, tik je op . Een blauw lichtringpatroon geeft aan dat de robot op zoek is naar het laadstation.
- Als de robot een gebied met veel vuil detecteert, activeert hij de Dirt Detect™-modus waarin hij een aantal keren naar voren en naar achteren beweegt om het gebied grondiger schoon te maken. De lichtring gaat dan blauw knipperen.
- Tik op als je een spot-reiniging wilt uitvoeren op een bepaald gebied. De robot zal zich spiraalsgewijs naar buiten en vervolgens weer naar binnen bewegen binnen een gebied met een diameter van ongeveer 1 meter. De lichtring toont een blauwe spiraal.



Als de robot detecteert dat zijn opvangbak moet worden geleegd, gaat de lichtring rood branden waarbij het licht naar achteren beweegt.

Problemen oplossen

- Je robot geeft aan als er iets mis is: er klinkt een waarschuwingsgeluid en de lichtring gaat rood branden. Druk op CLEAN of tik op de bumper voor meer informatie. Meer ondersteuning en instructievideo's zijn beschikbaar in de iRobot Home-app.



- Nadat de robot 90 minuten inactief is geweest buiten het laadstation, beëindigt hij automatisch zijn schoonmaaktaak.

De accu veilig verzenden of vervoeren

Gebruik voor de beste resultaten alleen de iRobot lithium-ionaccu die bij de robot wordt geleverd.



WAARSCHUWING: Voor lithium-ionaccu's en producten die lithium-ionaccu's bevatten, gelden strenge transportvoorschriften. Als je dit product moet opsturen ter reparatie, mee op reis neemt of om een andere reden vervoert, MOET je de onderstaande instructies volgen.

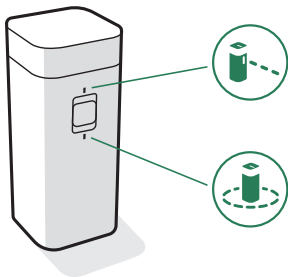
- De accu MOET vóór verzending zijn uitgeschakeld.
- Schakel de accu uit door de robot van het laadstation te verwijderen en de knop gedurende 10 seconden ingedrukt te houden. Alle lampjes gaan uit.
- Verpak de robot goed voordat je deze verzendt.
- Als je meer hulp nodig hebt, kun je contact opnemen met ons klantenserviceteam of naar global.irobot.com gaan.

Accessoires

Dual Mode Virtual Wall®-barrière*

Opmerking: Voor het beste resultaat plaats je deze op een afstand van minimaal 2,5 meter van het laadstation.

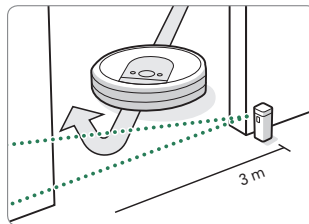
Gebruik de Dual Mode Virtual Wall®-barrière om ervoor te zorgen dat de robot binnen de ruimtes blijft die je wilt schoonmaken en wegblijft uit de andere ruimtes. Het apparaat zorgt voor een onzichtbare barrière die alleen de robot kan zien. Je kunt het apparaat tussen schoonmaakbeurten gewoon laten staan.



*Dual Mode Virtual Wall-barrière alleen beschikbaar voor geselecteerde modellen

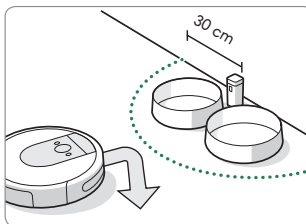
Kies de modus die voldoet aan je behoeften:

Virtual Wall-modus: Wanneer de schakelaar in de Virtual Wall-positie staat (↔), maakt het apparaat een lineaire barrière om openingen van maximaal 3 meter te blokkeren.



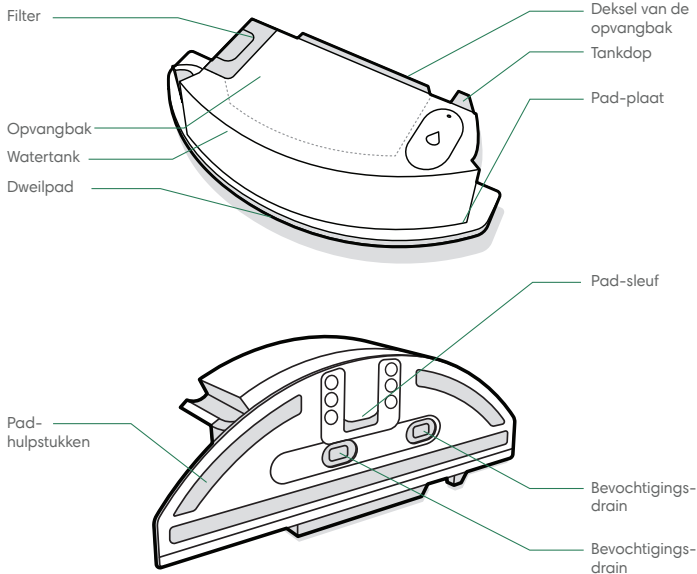
Opmerking: Deze barrière wordt breder naarmate deze verder van het apparaat is verwijderd (zie de afbeelding).

Halo-modus: Zet de schakelaar in de Halo-positie (⊙) om een cirkelvormige barrière te maken. Hiermee voorkom je dat de robot zones nadert die je wilt beschermen, zoals de drinkbak van een huisdier, een vaas of het gebied onder een bureau. De Halo-barrière reikt tot ongeveer 30 centimeter vanaf het midden van het apparaat.



Opmerking: Bij normaal gebruik gaan de batterijen 8 tot 10 maanden mee. Als je van plan bent je Virtual Wall-barrière langere tijd op te bergen, moet je niet vergeten om de schakelaar op Off of in de middelste stand te zetten.

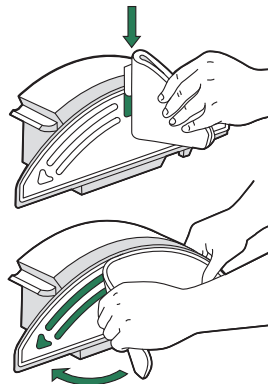
Roomba Combo™ opvangbak



*** BELANGRIJK:** Registreer je product in de iRobot Home-app en voltooi een kaartronde voordat je je Combo-opvangbak gebruikt. Zie de kaart *Je Combo-opvangbak activeren* voor instructies.

1 DE DWEILPAD PLAATSEN

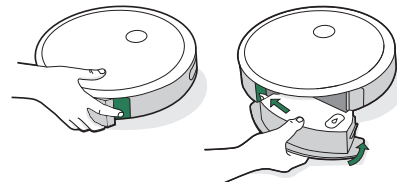
Schuif de pad omlaag over de sleuf. Druk de pad op de plaat om de pad te bevestigen.



3 DE OPVANGBAKKEN VERWIJDEL

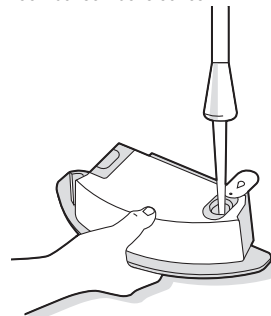
Verwijder de opvangbak uit de robot en plaats de Combo-opvangbak.

*** Belangrijk:** Draai de robot niet om terwijl de Combo-opvangbak is geplaatst.



2 VUL DE OPVANGBAK

Vul de Combo-opvangbak met water. Je kunt ook een compatibel schoonmaakmiddel gebruiken. Compatibele schoonmaakmiddelen worden hier vermeld answers.irobot.com/s/roomba-combo-cleanser



Opmerking: Het product begint met afvoeren zodra er water in de tank wordt geplaatst.

Verzorging en onderhoud

Instructies voor verzorging en onderhoud

Volg de procedures op de volgende pagina's om de robot optimaal te laten presteren.

Er zijn aanvullende instructievideo's beschikbaar in de iRobot Home-app. Als je merkt dat de robot minder vuil opneemt van de vloer, leeg je de opvangbak en maak je het filter en de borstels schoon.

Onderdeel	Onderhoudsfrequentie	Vervangingsfrequentie*
Opvangbak	Was de opvangbak als dat nodig is	-
Filter	Eens per week schoonmaken (twee keer per week als je een huisdier hebt). Niet wassen.	Eens per 2 maanden
Sensor voor volle opvangbak	Eens per 2 weken schoonmaken	-
Voerste zwenkwiel	Eens per 2 weken schoonmaken	Eens per 12 maanden
Borsteltje voor randen en hoeken en borstels voor alle vloertypen	Eens per maand schoonmaken (twee keer per maand als je een huisdier hebt)	Eens per 12 maanden
Sensoren en contactpunten voor opladen	Een keer per maand schoonmaken	-
Dweilpad	Schoonmaken na een dweiltaak	Na 30 wasbeurten
Bevochtigingsdrain	Vervang indien vies of bij tekenen van slijtage	-

Opmerking: iRobot vervaardigt verscheidene vervangende onderdelen en accessoires. Als je een vervangend onderdeel denkt nodig te hebben, kun je contact opnemen met de klantenservice van iRobot voor meer informatie.

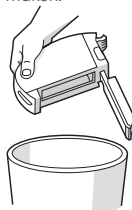
*Vervangingsfrequentie kan verschillen. Onderdelen moeten worden vervangen als er slijtage zichtbaar wordt.

De opvangbak legen

- 1 Druk op de ontgrendelingsknop van de opvangbak om de bak uit de robot te halen.



- 2 Open het deksel om de opvangbak leeg te maken.

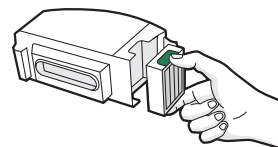


- 3 Plaats de opvangbak terug in de robot.



Filter schoonmaken

- 1 Haal de opvangbak uit de robot. Verwijder het filter door beide uiteinden vast te pakken en het filter uit de robot te trekken.



- 2 Verwijder vuil door het filter tegen de binnenkant van je vuilnisbak aan te tikken.

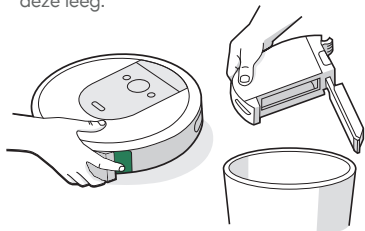


- 3 Plaats het filter terug met de geplooide grepen naar buiten gekeerd. Plaats de opvangbak terug in de robot.

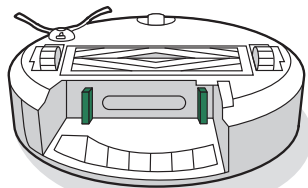
Belangrijk: De robot werkt niet als het filter niet correct is geplaatst. Vervang het filter elke twee maanden.

Sensoren voor volle opvangbak schoonmaken

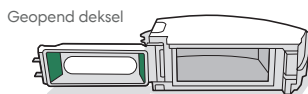
- 1** Haal de opvangbak uit de robot en maak deze leeg.



- 2** Veeg de sensoren binnenin schoon met een schone, droge doek.



- 3** Veeg het deksel van de opvangbak schoon met een schone, droge doek.

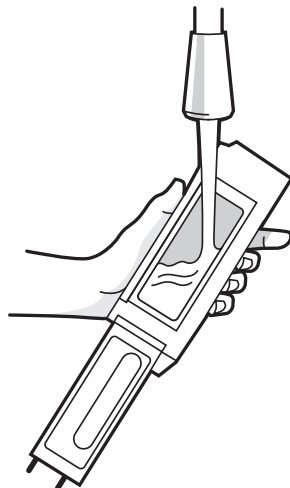


De opvangbak met water schoonmaken

- *** **Belangrijk:** Spoel het filter niet schoon. Verwijder het filter voordat je de opvangbak schoonspoelt.

- 1** Ontgrendel de opvangbak, verwijder het filter en open het deksel van de opvangbak.

- 2** Spoel de opvangbak uit met warm water.



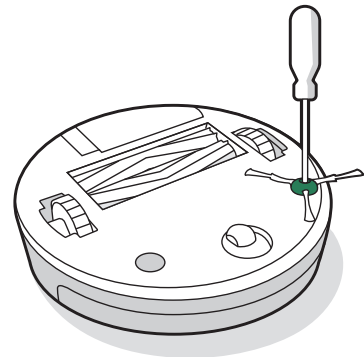
- Opmerking:** De opvangbak is niet vaatwasmachinebestendig.

- 3** Zorg ervoor dat de opvangbak volledig droog is. Plaats het filter en de opvangbak weer in de robot.

Borsteltje voor randen en hoeken schoonmaken

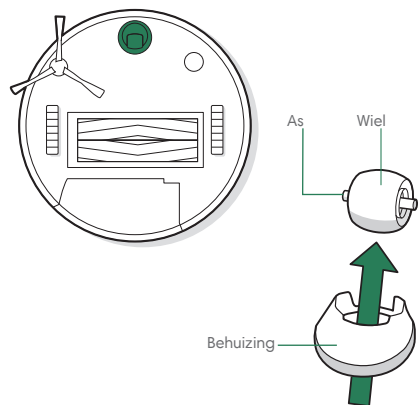
- 1** Gebruik een munt of kleine schroevendraaier voor het verwijderen van de schroef die het borsteltje voor randen en hoeken op zijn plaats houdt.

- 2** Verwijder het borsteltje voor randen en hoeken door eraan te trekken. Verwijder alle haren en vuil en plaats de borstel vervolgens terug.



Het voorste zwenkwiel schoonmaken

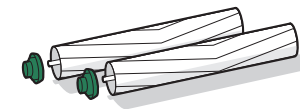
- 1 Verwijder de voorwielmodule door deze met enige kracht uit de robot te trekken.
- 2 Trek stevig aan het wiel om het uit zijn behuizing te verwijderen (zie onderstaande afbeelding).
- 3 Verwijder vuil binnen in de uitsparing voor het wiel.
- 4 Plaats vervolgens alle onderdelen terug. Zorg ervoor dat het wiel vastklikt.



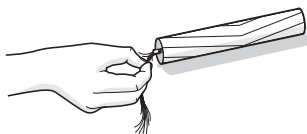
*** Belangrijk:** Een met haar en vuil aangekoekt voorwiel kan de vloer beschadigen. Als het wiel niet vrij draait nadat je het hebt schoongemaakt, moet je contact opnemen met de klantenservice.

De borstels voor alle vloertypen schoonmaken

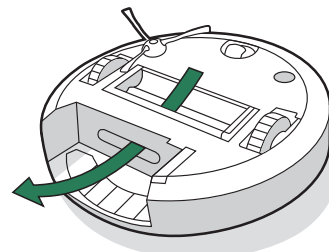
- 1 Knijp in het ontgrendelingslipje van het borstelframe, til het lipje op en verwijder alle eventuele blokkades.
- 2 Haal de borstels uit de robot. Haal de borsteldoppen van de uiteinden van de borstels. Verwijder haren, stof of ander vuil dat zich onder de doppen heeft opgehoopt. Plaats de borsteldoppen terug.



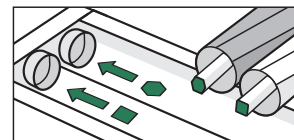
- 3 Verwijder haar en vuil van de vierkante en zeshoekige plastic pinnen aan de andere kant van de borstels.



- 4 Haal de opvangbak uit de robot en verwijder eventueel vuil uit de stofafzuigroute.

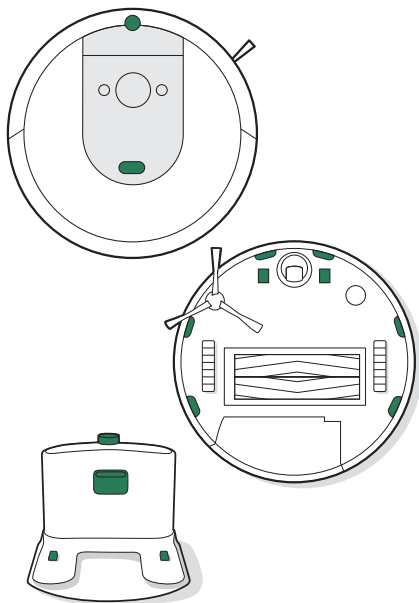


- 5 Plaats de borstels weer in de robot. Zorg ervoor dat de vorm van de borstelpinnen overeenkomt met de vorm van de borstelpictogrammen in de schoonmaakopkopmodule



De sensoren, het cameravenster, en de contactpunten voor opladen schoonmaken

- 1** Veeg de sensoren, het cameravenster en de contactpunten voor opladen schoon met een zachte, droge doek.

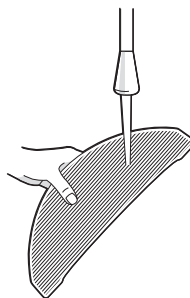


- *** **Belangrijk:** Spuit geen schoonmaakmiddel of water rechtstreeks op de sensoren of in de sensoropeningen.

De dweilpad schoonmaken

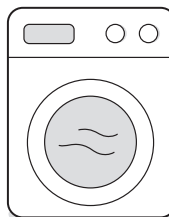
HANDWASSEN

Was de pad grondig met warm water.



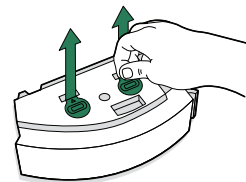
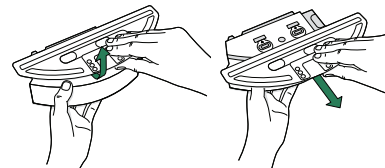
WASVOORSCHRIFTEN

Was met een warm programma en laat vervolgens aan de lucht drogen. Niet in de droger. Niet wassen samen met kwetsbare weefsels.



De bevochtigingsdrain vervangen

- 1** Verwijder de pad-plaat
- 2** Verwijder de bevochtigingsdrain door aan het rubberen lipje aan de zijkant te trekken.



- 3** Plaats een nieuwe bevochtigingsdrain en druk deze stevig op zijn plaats om een goede afdichting te creëren en lekken te voorkomen.
- 4** Plaats de pad-plaat terug

Informatie over regelgeving



Hierbij verklaart iRobot Corporation dat deze radioapparatuur voldoet aan de Europese richtlijn voor radioapparatuur 2014/53/EU en de RoHS-richtlijn 2011/65/EU. De volledige tekst van de EU-conformiteitsverklaring is beschikbaar op het volgende internetadres: www.irobot.com/compliance.



Reglementair model RVB-Y2 bevat de Harpoon-radiomodule model AXE-Y1. De Harpoon-radiomodule is een dual-band radio die werkt in de WLAN 2,4GHz- en WLAN 5GHz-banden.

De 2,4 GHz-band is beperkt tot werking tussen 2400 MHz en 2483 MHz met een maximaal EIRP-uitgangsvermogen van 17,56 dBm (57 mW) bij 2472 MHz.

De 5 GHz-band is beperkt tot werking tussen 5150 MHz en 5725 MHz met een maximaal EIRP-uitgangsvermogen van 18,23 dBm (66,52 mW) bij 5700 MHz.

Voor Israël is de 5GHz-band beperkt tot werking tussen 5150 MHz en 5350 MHz.



Dit symbool op het product geeft aan dat het apparaat niet mag worden weggegooid in een vuilnisbak met ongesorteerd huishoudelijk afval. Als eindgebruiker is het jouw verantwoordelijkheid om het afgedankte apparaat op een milieuvriendelijke manier af te voeren. Je kunt dat als volgt doen:

- (1) lever het apparaat in bij de winkel waar je het hebt gekocht; of
- (2) lever het in bij een aangewezen inleverpunt.

Als je dit product niet in de vuilnisbak gooit, maar inlevert voor recycling en vernietiging, draagt dat bij aan het behoud van waardevolle natuurlijke hulpbronnen en voorkom je mogelijke negatieve effecten voor de volksgezondheid en het milieu die zouden kunnen ontstaan als dit apparaat bij het gewone huisvuil terecht komt. Neem contact op met de gemeente voor meer informatie en een lijst met aangewezen inleverpunten voor klein chemisch afval. Mogelijk worden er op basis van de wetgeving in je land sancties opgelegd voor het onjuist behandelen van dit soort afval. Meer informatie is te vinden op de volgende internetpagina: https://ec.europa.eu/environment/topics/waste-and-recycling/waste-electrical-and-electronic-equipment-weee_en

Zorg dat jouw iRobot-product aan het eind van zijn levensduur verantwoord wordt gerecycled volgens de lokale voorschriften. Hieronder volgt een lijst van de WEEE-recyclingorganisaties die door iRobot zijn gecontracteerd op het moment van productverkoop.

Locatie	Organisatie	URL
Oostenrijk	UFH	http://www.elektro-ade.at/elektrogeraete-sammeln/liste-der-sammelstoesterreich/
België	Recupel	https://www.recupel.be/en/where-to-go/?searchcollectionPoints=&categories=1%2C2%2C3%2C4#
Duitsland	Zentek	https://www.ear-system.de/ear-verzeichnis/sammel-und-ruecknahmestback
Denemarken	Elretul	https://www.dpa-system.dk/DPAApplications/DPADB.aspx?wf=CollectionPointSearch.as
Spanje	Ecotic	https://punto-limpio.info/
Frankrijk	Eco-systemes	https://www.eco-systemes.fr/france
Ierland	WEEE Ireland	http://www.weeeireland.ie/household-recycling/where-can-i-recycle/
Nederland	Wecycle	https://www.watismijnapparaatwaard.nl/
Zweden	El-Kretsen	https://www.sopor.nu/sortera-ättervinn/
Verenigd Koninkrijk	Repic	http://www.responsible-recycling.co.uk/contact-us/find-your-local-recy

Adres producent: iRobot Corporation, 8 Crosby Drive, Bedford MA 01730, VS

©2022 iRobot Corporation, 8 Crosby Drive, Bedford, MA 01730 VS. Alle rechten voorbehouden. iRobot en Roomba zijn geregistreerde handelsmerken van iRobot Corporation. Wi-Fi en het Wi-Fi-logo zijn geregistreerde handelsmerken van Wi-Fi Alliance.

iRobot-klantenservice

Verenigde Staten en Canada

Heb je vragen of opmerkingen over de vuilafvoer, neem dan contact op met iRobot voordat je contact opneemt met een detailhandelaar.

Ga eerst naar global.irobot.com voor ondersteuningstips, veelgestelde vragen en informatie over accessoires. Deze informatie kun je ook vinden in de iRobot Home-app. Heb je meer hulp nodig, bel dan een medewerker van ons klantenserviceteam in de Verenigde Staten op (877) 855-8593.

Openingstijden van de klantenservice van iRobot in de Verenigde Staten

Maandag t/m vrijdag van 9:00 tot 21:00 uur plaatselijke tijd

Zaterdag en zondag van 9:00 tot 18:00 uur plaatselijke tijd

Buiten de Verenigde Staten en Canada

Ga naar global.irobot.com voor:

Meer informatie over iRobot in jouw land

Tips en trucs om de prestaties van je product te verbeteren

Antwoorden op je vragen

Neem contact op met het plaatselijke ondersteuningscentrum

De volledige gebruikersgids is beschikbaar op about.irobot.com/manual#combi08