

LUMINIZE



NL

Handleiding

EN

User Manual



NL - Nederlands

5

INLEIDING	7
BEOOGD GEBRUIK	8
HET PAKKET	9
<input type="checkbox"/> Inhoud	9
<input type="checkbox"/> Uitpakken	9
<input type="checkbox"/> Veiligheid Tijdens het Uitpakken	10
TECHNISCHE GEGEVENS	11
PRODUCT ONDERDELEN	12
DE WANDLAMP INSTALLEREN	13
DE LICHTBUNDEL AFSTELLEN	15
VEILIGHEIDSINSTRUCTIES	16
<input type="checkbox"/> Algemene Apparaat Veiligheid	17
<input type="checkbox"/> Personen & Gebruik	18
<input type="checkbox"/> Elektronica	18
<input type="checkbox"/> Hitte & Koeling	19
<input type="checkbox"/> Water	20

<input type="checkbox"/> Veiligheid Tijdens het Boren -----	21
REINIGING -----	22
ONDERHOUD & SERVICE -----	23
OPSLAG & TRANSPORT -----	24
AFVALVERWERKING & RECYCLAGE -----	25
<input type="checkbox"/> Verwijdering van het Apparaat -----	25
<input type="checkbox"/> Verwijdering van het Verpakkingsmateriaal -----	26
GARANTIE & AANSPRAKELIJKHEID -----	26

INTRODUCTION -----	30
INTENDED USE -----	31
THE PACKAGE -----	32
<input type="checkbox"/> Contents -----	32
<input type="checkbox"/> Unpacking -----	32
<input type="checkbox"/> Safety During Unpacking -----	33
TECHNICAL DATA -----	34
PRODUCT PARTS -----	35
INSTALLING THE WALL LIGHT -----	36
ADJUSTING THE LIGHT BEAM -----	38
SAFETY INSTRUCTIONS -----	39
<input type="checkbox"/> General Device Safety -----	40
<input type="checkbox"/> Persons & Use -----	41
<input type="checkbox"/> Electronics -----	41
<input type="checkbox"/> Heat & Cooling -----	42
<input type="checkbox"/> Water -----	43
<input type="checkbox"/> Safety During Drilling -----	44
CLEANING -----	45

MAINTENANCE & SERVICE -----	46
STORAGE & TRANSPORT -----	47
DISPOSAL & RECYCLING -----	48
<input type="checkbox"/> Device Disposal -----	48
<input type="checkbox"/> Packaging Material Disposal -----	49
WARRANTY & LIABILITY -----	49

LUMINIZE

Wandlamp 2700K – 12W

Handleiding



Nederlands



Deze handleiding hoort bij de **LUMINIZE** Wandlamp 2700K - 12W en bevat belangrijke informatie over de installatie, veiligheid en het gebruik. Lees de handleiding zorgvuldig door en volg de instructies en waarchuwingen om te zorgen voor je eigen veiligheid en de veiligheid van anderen.

Bewaar de handleiding voor verdere referentie, zelfs als je bekend bent met het product. Zorg ervoor dat je deze handleiding bijsluit wanneer je dit product doorgeeft aan derden.

De afbeeldingen in de handleiding zijn alleen ter illustratie en kunnen lichtjes afwijken van het product. **LUMINIZE** is in dat geval niet verplicht de handleiding aan te passen. Gebruik het werkelijke product als referentie.

INLEIDING

Gefeliciteerd met jouw aankoop van de **LUMINIZE** Wandlamp 2700K - 12W. We zijn er trots op dit briljante product aan onze klanten te kunnen leveren. Jouw nieuwe apparaat is een investering die jouw zorg en aandacht verdient.

Deze handleiding is samengesteld om je te helpen jouw product veilig en met plezier te bedienen. Ons product voldoet aan de volgende wettelijke nationale en Europese eisen:



CE Certificaat:

De CE-markering (een acroniem voor het Franse "conformité européenne") bevestigt dat een product voldoet aan de EU-eisen op het gebied van gezondheid, veiligheid en milieu, die de veiligheid van de consument garanderen.



Conform RoHS:

De RoHS-richtlijn 2015/863/EU (van het Engelse Restriction of Hazardous Substances - beperking van gevaarlijke stoffen), is een EU-richtlijn met als doel het gebruik van bepaalde gevaarlijke stoffen in elektrische en elektronische apparatuur te beperken. Iedere lidstaat van de EU moet een eigen wet aannemen om deze richtlijn in te voeren. Als een product RoHS-gecertificeerd is, bevestigt dit dat het aandeel gevaarlijke of moeilijk te verwijderen stoffen beperkt is tot het maximaal toegestane.

EMC

Conform de EMC richtlijn:

Dit product voldoet aan de (EMC) Richtlijn 2014/30/EU. EMC-conformiteit betekent dat een elektronisch of elektromechanisch product voldoet aan de wetten, richtlijnen en voorschriften van het land waar het wordt verkocht. Elektromagnetische compatibiliteit (EMC) is het vermogen van een apparaat om te werken zoals bedoeld in een omgeving met andere elektrische apparaten of bronnen van EMI zonder die andere apparaten te beïnvloeden. Een apparaat is EMC-compatibel als het de elektromagnetische omgeving niet zodanig beïnvloedt dat andere apparaten en systemen negatief worden beïnvloed.

Heb je vragen, opmerkingen of problemen bij het gebruik van het product, neem dan gerust contact met ons op via e-mail: contact@luminize.eu.

Wij wensen je veel plezier met je aankoop!

BEOOGD GEBRUIK

De LUMINIZE Wandlamp 2700K - 12W is ontworpen om een prachtig lichteffect op een muur te creëren. De stralingshoeken van de Wandlamp kunnen worden aangepast om aan jouw verschillende eisen op het gebied van lichteffecten te voldoen. Er zijn geen andere toepassingen voor dit product.



Gebruik dit product alleen zoals beschreven is in deze handleiding. Elk ander gebruik wordt als ongepast beschouwd en kan leiden tot persoonlijk letsel of materiële schade. LUMINIZE is niet aansprakelijk voor schade of letsel die het gevolg is van onjuist of onzorgvuldig gebruik.

HET PAKKET

Inhoud

- 1 x Wandlamp
- 2 x plug
- 2 x schroef
- 2 x ring
- 1 x inbussleutel
- 1 x kroonsteentje
- 1 x handleiding

Uitpakken

Haal alles uit de verpakking en controleer op beschadigingen. Als dit het geval is, gebruik of installeer de Wandlamp dan niet. Wees zeer voorzichtig bij het openen van de verpakking om schade aan het product te voorkomen.

Vergelijk alle onderdelen met de verpakkingsinhoud. Mis je een onderdeel, of je hebt een beschadigd onderdeel, neem dan contact met ons op via onze e-mail: contact@luminize.eu.

❑ Veiligheid Tijdens het Uitpakken

Laat het verpakkingsmateriaal of accessoires niet achteloos rondslingeren tijdens het uitpakken. Het kan gevaarlijk speelgoed worden voor kinderen. Gooi het verpakkingsmateriaal pas weg als de Wandlamp geïnstalleerd is en werkt.



WAARSCHUWING: Plastic zakken & folies.

Houd plastic zakken en folies uit de buurt van baby's en kinderen om verstikkingsgevaar te voorkomen! Dunne folies kunnen aan de neus en mond blijven plakken en de ademhaling belemmeren.



WAARSCHUWING: Kleine onderdelen.

Bevat kleine onderdelen, niet geschikt voor kinderen onder de 3 jaar of personen die de neiging hebben niet-eetbare voorwerpen in de mond te stoppen.

Kleine onderdelen kunnen worden ingeslikt of vast komen te zitten in de luchtpijp en verstikkingsgevaar opleveren. Als algemene richtlijn geldt dat verstikkingsgevaar alles is met kleine onderdelen met een diameter van minder dan 31 mm en een lengte van 57 mm.



TECHNISCHE GEGEVENS

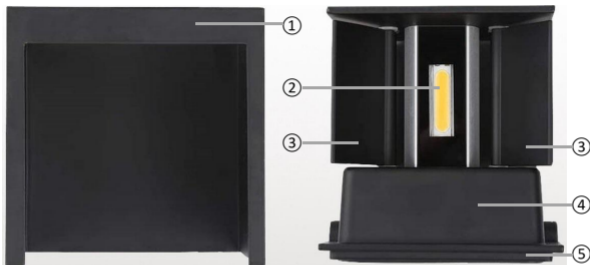
Productnaam	Wandlamp 2700K - 12W
Merk	LUMINIZE
Kleur	Zwart
Vorm	Kubus
Materiaal van de behuizing	Aluminium legering
Installatie methode	Schroeven
Voedingsspanning	220-240 V AC; 50/60 Hz
Energie label	A++
Lichtbron type	LED
Vermogen	2 x 6 W
Kleurtemperatuur	2700K (warm wit)
Lamp Lichtrendement	130 lm/W
Levensduur	> 50000 uur
Stralingshoek (*)	0-100 °
Gewicht	492 g
Afmetingen	10 x 10 x 10 cm
Certificering	CE, RoHS, EMC



OPMERKING:

Vanwege voortdurende verbeteringen aan ons product kunnen de technische specificaties zonder voorafgaande kennisgeving worden gewijzigd.

PRODUCT ONDERDELEN



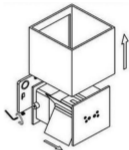
- ① Lampbehuizing
- ② 1^e LED (6W)
De 2^e LED (6W) bevindt zich achter de 1^e LED
- ③ Vleugel
- ④ Wandlamp elektronica
- ⑤ Bodemplaat

DE WANDLAMP INSTALLEREN

Deze Wandlamp kan op een hoogte en locatie worden geïnstalleerd die aan jouw behoeften voldoen, zolang er maar een elektrische aansluiting beschikbaar is. Schroeven en pluggen zijn bij de levering inbegrepen. Je kunt natuurlijk ook jouw schroeven/pluggen gebruiken die aangepast zijn aan het materiaal van de muur.

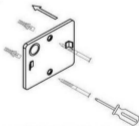
STAP 1:

- Scheid de lampbehuizing van de Wandlamp door deze omhoog te trekken.
- Verwijder de bodemplaat van de Wandlamp door de schroeven aan de zijkant los te draaien.
- Gebruik de meegeleverde inbussleutel om de bodemplaat los te schroeven.



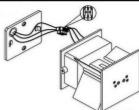
STAP 2:

- Plaats de bodemplaat daar waar je de Wandlamp wilt monteren. Gebruik de bodemplaat als sjabloon en markeer met een potlood de twee boorgaten.
- Gebruik een klopboormachine met een boortje met dezelfde diameter als de pluggen om de 2 gaten te boren. De boordiepte moet de lengte zijn van een plug + maximaal 5 mm. Boor geen diepere gaten!
- Steek in elk geboord gat een plug.
- Leid de voedingskabel of bedrading door het gat voordat je de bodemplaat aan de muur bevestigt.
- Plaats de gaten van de grondplaat boven de gaten en draai beide schroeven in de pluggen. Draai de schroeven niet te vast aan.



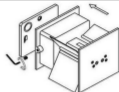
STAP 3:

- Sluit de voedingskabel of bedrading aan op het klemmenblokje.



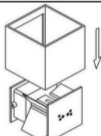
STAP 4:

- Bevestig de elektronica van de Wandlamp weer op de bodemplaat.
- Draai de inbusbouten aan de zijkant vast met de meegeleverde inbusleutel.



STAP 5:

- Plaats de lampbehuizing van de Wandlamp terug op de voet door deze naar beneden te schuiven.



STAP 6:

- De Wandlamp is nu klaar voor gebruik.

**WAARSCHUWING:**

Werk nooit terwijl de stroom is ingeschakeld tijdens installatie, onderhoud of in geval van storing. Raadpleeg bij twijfel over jouw bekwaamheid een gekwalificeerde elektricien.

DE LICHTBUNDEL AFSTELLEN



WAARSCHUWING: Hete oppervlakken.
Verbrand jouw vingers niet. Laat de vleugels eerst afkoelen.

VEILIGHEIDSINSTRUCTIES



LEES de gebruikersinstructies aandachtig en let vooral op de veiligheidsinstructies. Als je de veiligheidsinstructies en informatie over het juiste gebruik in deze handleiding niet opvolgt, aanvaarden wij geen aansprakelijkheid voor eventueel daaruit voortvloeiend persoonlijk letsel of schade aan eigendommen. In dergelijke gevallen vervalt de garantie.

Elektrische apparaten kunnen mensen, vooral kinderen, blootstellen aan gevaren die zowel ernstig letsel als de dood tot gevolg kan hebben. Het gebruik van elektrische apparaten kan gevaren opleveren, waaronder, maar niet uitsluitend, letsel, brand, elektrische schokken en schade aan het elektrische systeem. Deze veiligheidsinstructies zijn bedoeld om je de informatie te geven die je nodig hebt om de **LUMINIZE** Wandlamp te gebruiken en om dergelijke gevaren te voorkomen. Gezond verstand en respect voor het apparaat helpen het risico op letsel te verminderen.

Alle mogelijke gevaren kunnen hier niet worden behandeld, maar we hebben geprobeerd enkele van de belangrijkste te benadrukken. Neem ook de waarschuwingen of veiligheidsvoorschriften in de afzonderlijke hoofdstukken van deze handleiding in acht.

Als je vragen hebt die onbeantwoord blijven door deze waarschuwingen en veiligheidsinstructies, neem dan contact met ons op via onze e-mail: contact@luminize.eu.

☐ Algemene Apparaat Veiligheid

- Gebruik de Wandlamp niet voor een ander doel dan waarvoor het bedoeld is (zie het hoofdstuk "BEOOGD GEBRUIK").
- De Wandlamp is ontworpen en bedoeld voor huishoudelijk gebruik en is niet geschikt voor commercieel of industrieel gebruik.
- De Wandlamp is alleen bedoeld voor gebruik binnenshuis. Gebruik het apparaat niet buitenshuis.
- Ga voorzichtig met het apparaat om. Schokken, stoten of een val, zelfs van geringe hoogte, kunnen het apparaat beschadigen.
- Plaats de Wandlamp niet onder mechanische belasting.
- Het apparaat moet correct en veilig worden geïnstalleerd en gemonteerd. Volg de instructies om mogelijk schade/letsel te voorkomen.
- Gebruik nooit accessoires die niet door de producent worden aanbevolen. Ze kunnen een gevaar vormen voor de gebruiker en het apparaat beschadigen.
- Steek geen voorwerpen of vingers in welke opening ook.
- Als het niet meer mogelijk is om de Wandlamp veilig te gebruiken, stel het apparaat dan buiten gebruik en bescherm het tegen onbedoeld gebruik. Een veilige werking kan niet langer worden gegarandeerd als het apparaat:
 - zichtbaar beschadigd is,
 - niet meer naar behoren werkt,
 - gedurende langere perioden in slechte omgevingsomstandigheden is opgeslagen of
 - is blootgesteld aan ernstig transport gerelateerde belastingen.

☐ Personen & Gebruik

- De Wandlamp is geen speelgoed. Houd en bewaar het apparaat buiten bereik van kleine kinderen.

☐ Elektronica

- Je mag de Wandlamp niet reconstrueren, repareren of demonteren. Dit kan het apparaat beschadigen.
- Onderhoud, wijzigingen en reparaties mogen uitsluitend worden uitgevoerd door de fabrikant, een door de fabrikant aangewezen professionele werkplaats of een gelijkwaardig gekwalificeerde persoon.
- Controleer het apparaat af en toe op beschadigingen. Gebruik het apparaat nooit als het tekenen van beschadiging vertoont.
- Zorg voor de juiste voedingsspanning om schade aan het apparaat te voorkomen.
- Als er rook, vuur, een vreemde geur of geluid uit je apparaat komt, schakel dan zowel het apparaat als de stroomonderbreker of zekeringkast uit. Neem contact op met de fabrikant, een door de fabrikant aangewezen professionele werkplaats of een gelijkwaardig gekwalificeerde persoon voordat je het apparaat opnieuw gebruikt.

☐ Hitte & Koeling

- De Wandlamp kan warm worden tijdens gebruik. Dit is normaal.
- Verbrand je vingers niet als je de lichtbundels wilt aanpassen. Laat de vleugels eerst afkoelen.
- Dek het apparaat niet af terwijl het in werking is, omdat hierdoor de Wandlamp oververhit kan raken. Dit vormt een risico op brand, elektrische schokken of letsel.
- Houd het apparaat uit de buurt van warmtebronnen en uit of weg van gebieden waar de omgevingstemperatuur relatief hoog is (bijv. fornuizen of andere warmtebronnen). Gebruik het apparaat nooit in de buurt van open vuurbronnen (zoals brandende kaarsen) of op hete oppervlakken.
- De Wandlamp is ontworpen om het beste te werken bij normale omgevingstemperaturen tussen 0 °C en 35 °C en te worden bewaard bij temperaturen tussen 0 °C en 45 °C. De Wandlamp kan beschadigd raken en de levensduur van de batterij kan verkorten als het apparaat buiten deze temperatuur bereiken wordt bewaard of gebruikt. Stel je apparaat niet bloot aan dramatische veranderingen in temperatuur. Bewaar je apparaat niet gedurende langere tijd in direct zonlicht. Plaats het apparaat niet in de buurt van een raam (vooral niet in de zomer).

Water

WAARSCHUWING: Dit apparaat is niet waterdicht.

- Gebruik de Wandlamp nooit met vochtige of natte handen. Vocht kan leiden tot elektrische schokken of kortsluitingen.
- Gebruik de Wandlamp niet in of nabij een bad, douche, zwembad of een met water gevulde container, zoals bijv. een wasbak.
- Niet gebruiken in natte omgevingen en niet onderdompelen in vloeistof. Giet nooit vloeistoffen boven of in de buurt van de Wandlamp. Er bestaat gevaar voor elektrische schokken! Als er toch vloeistof in de behuizing komt, schakel dan onmiddellijk de Wandlamp uit.

□ Veiligheid Tijdens het Boren

Het boren van een gaatje lijkt onschuldig, maar toch kan dit best gevaarlijk zijn. Er gebeuren namelijk regelmatig ongelukken wanneer er gebruik wordt gemaakt van een boormachine. Het kan namelijk zo zijn dat wanneer je een gat aan het boren bent in de muur, je onverwachts uitschiet. Een ander probleem kan zijn dat je gewoon niet goed hebt opgelet of dat je wordt afgeleid. Het is daarom belangrijk dat wanneer je gaat boren je altijd goed blijft opletten en je bezighoudt met je klus.

Om te zorgen dat je veilig aan de slag kunt, volgen hieronder een aantal belangrijke veiligheidstips. Volg deze tips op en verklein het risico op verwondingen tijdens het boren.

- Wanneer je gaat beginnen met boren is het belangrijk dat je van tevoren goed controleert of er geen elektriciteitskabels of andere dingen in de muur zitten.
- Bij het boren van een gat is het belangrijk dat je gebruik maakt van veiligheidskleding. Denk hierbij aan een veiligheidsbril, gehoorbescherming en werkhandschoenen. Op deze manier ga je in ieder geval veilig te werk.
- Zorg dat lang haar in een speld of elastiekje zit en niet in de boor terecht kan komen.
- Indien er een vergrendelingsmogelijkheid op de AAN/UIT-knop van de boormachine zit, gebruik deze dan niet. Als er in de vergrendelde stand bij het boren iets misgaat dan draait de boor namelijk gewoon door.
- Controleer van tevoren of de boormachine nog in goede staat is. Zorg dat de boor schoon is en het juiste type voor je klus. Tevens is het van belang om te controleren of de boor goed vastzit in de boormachine.
- Wanneer je alles klaar hebt staan en gaat beginnen is het belangrijk dat je een stabiele houding neemt en dat je de boormachine altijd met twee handen

vasthoudt. Op deze manier zorg je ervoor dat je ongelukken voorkomt. Sta ook altijd recht voor het te boren gat.

- Haal de stekker altijd uit het stopcontact als je de boor monteert, verwisseld of verwijderd. Doe dit ook als je het geschikte toerental voor de boormachine instelt.
- Zet de boormachine altijd op de veilige stand wanneer je hem niet gebruikt.

REINIGING

- Laat het apparaat volledig afkoelen voordat je het schoonmaakt.
- Schakel de stroom uit voordat je gaat schoonmaken.
- Een zachte droge doek wordt aanbevolen voor het reinigen van de buitenkant van de Wandlamp.
- Dompel de Wandlamp niet onder in water of andere vloeistoffen. Het is niet toegestaan om het apparaat met water af te spoelen, om te voorkomen dat het water in het elektrische circuit lekt en storingen veroorzaakt.
- Gebruik in geen geval agressieve reinigingsmiddelen, reinigingsalcohol of andere chemische oplossingen, omdat deze de behuizing kunnen binnendringen of de functionaliteit kunnen aantasten.
- Gebruik voor het schoonmaken geen staalborstel, staalwol of andere schurende voorwerpen.
- Reiniging mag niet worden uitgevoerd door kinderen.

ONDERHOUD & SERVICE

- De Wandlamp is op een incidentele reiniging na verder onderhoudsvrij.
- Je mag de Wandlamp niet reconstrueren, zelf repareren of demonteren.
- Controleer regelmatig het aandraaien van alle schroefverbindingen. Als er speling wordt gedetecteerd, verwijder deze dan onmiddellijk door de juiste schroeven aan te draaien. Het optreden van spelingen in de schroefverbindingen is normaal en valt niet onder de garantie.
- Controleer regelmatig de bevestiging van het apparaat.



WAARSCHUWINGEN:

- Probeer de Wandlamp niet te openen voor onderhoud. Het verwijderen van de behuizing of een onjuiste hermontage kan elektrische schokken, schade, kortsluitingen of brand veroorzaken.
 - Als je om welke reden dan ook de behuizing opent, vervalt de garantie. De Wandlamp bevat geen onderdelen die door de gebruiker kunnen worden gerepareerd. De LEDs kunnen niet vervangen worden.
 - Onderhoud, wijzigingen en reparaties mogen uitsluitend worden uitgevoerd door de fabrikant, een door de fabrikant aangewezen professionele werkplaats of een gelijkwaardig gekwalificeerde persoon. Om onderhoud of service te verkrijgen, neem dan eerst contact met ons op via ons e-mailadres contact@luminize.eu.
-
- Neem voor ontbrekende accessoires zoals de handleiding of andere items contact met ons op via bovenstaand e-mailadres.
 - Stuur in geval van defect het product terug naar **LUMINIZE** met een beschrijving van het defect, het aankoopbewijs en alle toebehoren.

OPSLAG & TRANSPORT

- We raden aan om de Wandlamp schoon te maken voordat je het apparaat voor lange tijd opbergt.
- Laat het apparaat volledig afkoelen alvorens op te bergen. Als je dit niet doet, is er brandgevaar.
- Bewaar de Wandlamp op een stofvrije plaats die niet wordt blootgesteld aan zonlicht en vochtigheid.
- Bewaar de Wandlamp niet bij extreem hoge of extreem lage temperaturen. Dit kan het apparaat beschadigen.
- Bewaar het apparaat buiten bereik van kleine kinderen.
- Bescherm het apparaat tijdens transport tegen trillingen en schokken.
- Na transport of opslag bij zeer koude temperaturen, moet de Wandlamp gedurende ca. 30 minuten aan kamertemperatuur wennen in verband met mogelijke condensatie. Daarna kan het apparaat gebruikt worden.

AFVALVERWERKING & RECYCLAGE

Verwijdering van het Apparaat



Dit product voldoet aan de richtlijn voor afgedankte elektrische en elektronische apparatuur 2012/19/EU (WEEE).

Het symbool met de doorstreepte vuilnisbak op het apparaat geeft aan dat het product op het einde van zijn levenscyclus afzonderlijk van het gewoon huishoudelijk afval moet worden afgedankt en hiervoor naar een centrum voor gescheiden afvalophaling voor de recyclage van elektrische en elektronische apparatuur moet worden gebracht of terugbezorgd moet worden aan de verkoper op het moment waarop een nieuw gelijkaardig apparaat wordt aangekocht.

De gebruiker is er verantwoordelijk voor om het apparaat op het einde van de levenscyclus naar een dienst voor afvalophaling te brengen. De correcte gescheiden afvalophaling met het oog op de daaropvolgende recyclage, verwerking en milieuvriendelijke afdanking van het apparaat draagt bij tot het voorkomen van mogelijke negatieve invloeden op het milieu en de gezondheid en bevordert de recyclage van de materialen waaruit het product is samengesteld. De onrechtmatige afdanking van het product door de gebruiker heeft door de wet vastgelegde administratieve sancties tot gevolg. Voor meer gedetailleerde informatie over de recyclage van dit product en de beschikbare ophaalsystemen, wendt je zich tot de lokale dienst voor afvalophaling of de winkel waar je het product hebt gekocht.

Voldoe aan je wettelijke verplichtingen en draag bij aan de bescherming van

het milieu.

Verwijdering van het Verpakkingsmateriaal



Volg de aanwijzingen en markeringen op de verpakking.

Zorg ervoor dat plastic zakken, verpakkingen enz. op een juiste milieuvriendelijke manier worden weggegooid. Deponeer deze materialen niet zomaar bij het normale huisvuil, maar zorg ervoor dat ze worden ingezameld voor hergebruik.

GARANTIE & AANSPRAKELIJKHEID

LUMINIZE garandeert dat dit product gedurende 1 jaar vanaf de aankoopdatum vrij zal zijn van materiaal- en fabricagefouten. Deze garantie is van toepassing op producten die voor persoonlijke doeleinden worden gebruikt en niet voor commerciële of verhuurdoeleinden. **LUMINIZE** zal, naar eigen goeddunken, dit product of enig onderdeel van het product dat defect blijkt te zijn tijdens de garantieperiode vervangen of repareren. Vervanging vindt plaats door een nieuw of gereviseerd product of onderdeel. Als het product niet langer beschikbaar is, kan een vervanging worden gemaakt door een vergelijkbaar product van gelijke of hogere waarde, er wordt geen terugbetaling verleend. Dit is jouw exclusieve garantie. Je vervangende apparaat wordt kosteloos aan je geretourneerd en valt gedurende de rest van de garantieperiode onder deze garantie.

Deze garantie is geldig voor de oorspronkelijke koper vanaf de datum van eerste aankoop en is niet overdraagbaar. Een aankoopbewijs is vereist om ondersteuning onder de garantie te verkrijgen.

Deze garantie dekt geen:

- nalatig gebruik of misbruik van het product;
- glasbreuk;
- gebruik met een onjuiste spanning of stroom;
- waterschade;
- gebruik in strijd met de bedieningsinstructies;
- demontage, reparatie of wijziging door iemand anders dan **LUMINIZE**;
- schade veroorzaakt door ongevallen of rampen, zoals brand, overstroming, aardbeving, oorlog, vandalisme of diefstal;
- normale slijtage.

Bij beschadigingen veroorzaakt door het niet in acht nemen van deze handleiding, vervalt de garantie! Voor gevolgschade aanvaarden wij geen enkele aansprakelijkheid! Wij aanvaarden geen aansprakelijkheid voor materiële schade of persoonlijk letsel veroorzaakt door ondeskundig gebruik of het niet opvolgen van de veiligheidsvoorschriften! In dergelijke gevallen vervalt de garantie!

LUMINIZE behoudt zich het recht voor om op elk moment, zonder kennisgeving of verplichting, wijzigingen aan te brengen in de handleiding, kleuren, specificaties, accessoires, materialen en modellen.

Alle rechten voorbehouden. Niets uit deze uitgave mag worden verveelvoudigd, verspreid of verzonden in welke vorm of op welke manier dan ook, inclusief fotokopieën, opnamen of andere elektronische of mechanische methoden, zonder de voorafgaande schriftelijke toestemming van de uitgever, behalve in het geval van korte citaten belichaamd in kritische recensies en bepaalde andere niet-commerciële toepassingen die zijn toegestaan door het auteursrecht. Voor toestemmingsverzoeken raadpleeg ons op het adres/e-mail op de laatste pagina.

LUMINIZE

Wall Light 2700K – 12W

User Manual





This manual accompanies the **LUMINIZE** Wall Light 2700K - 12W and contains important information about installation, safety and use. Read the manual carefully and follow the instructions and warnings to ensure your own safety and the safety of others.

Keep the manual for further reference, even if you are familiar with the product. Make sure to include this manual when passing on this product to third parties.

The images in the manual are for illustrative purposes only and may differ slightly from the product. In that case, **LUMINIZE** is not obliged to adjust the manual. Use the actual product as a reference.

INTRODUCTION

Congratulations on your purchase of the **LUMINIZE** Wall Light 2700K - 12W. We are proud of providing this brilliant product to our customers. Your new device is an investment that deserves your care and attention.

This user manual has been compiled to help you to operate your product with safety and pleasure. Our product complies with the following statutory national and European requirements:



CE Certificate:

The CE mark (an acronym for the French "conformité européenne") certifies that a product meets EU health, safety, and environmental requirements, guaranteeing consumer safety.



Compliant with RoHS:

The Restriction of Hazardous Substances (RoHS) directive 2015/863/EU is an EU directive to restrict the use of certain hazardous substances in electrical and electronic equipment. Each EU Member State must adopt its law to implement this directive. If a product is RoHS certified, this confirms that the proportion of hazardous or difficult-to-remove substances is limited to the maximum allowed.

EMC

Compliant with EMC Directive:

This product is compliant with the (EMC) Directive 2014/30/EU. EMC compliance means that an electronic or electromechanical product complies with the laws, guidelines, and regulations of the country where it is sold. Electromagnetic Compatibility (EMC) is the ability of a device to operate as intended in an environment with other electrical devices or sources of EMI without affecting those other devices. A device is EMC compliant if it does not affect the electromagnetic environment in such a way that other devices and systems are adversely affected.

If you have any questions, remarks, or problems using the product, feel free to contact us by e-mail: contact@luminize.eu.

We hope you enjoy your purchase!

INTENDED USE

The **LUMINIZE** Wall Light 2700K - 12W is designed to create a beautiful light effect on a wall. The beam angles of the Wall Light can be adjusted to meet your different requirements in lighting effects. There are no other uses for this product.



Only use this product as described in this user manual. Any other use is considered improper and may result in personal injury or material damage. **LUMINIZE** is not liable for damage or injury resulting from improper or careless use.

THE PACKAGE

Contents

- 1 x Wall Light
- 2 x plug
- 2 x screw
- 2 x ring
- 1 x Allen key
- 1 x terminal block
- 1 x user manual

Unpacking

Remove everything from the packaging and check for damage. If this is the case, do not use or install the Wall Light. Be very careful when opening the package to avoid damage to the product.

Compare all parts with the package contents. If you are missing a part, or if you have a damaged part, contact us by e-mail: contact@luminize.eu.

❑ Safety During Unpacking

Do not leave packaging material or accessories lying around carelessly during unpacking. It may become dangerous playing material for children. Do not dispose of the packing materials until the Wall Light is installed and working.



WARNING: Plastic bags & foils.

To avoid the danger of suffocation, keep plastic bags and foils away from babies and children! Thin foils may cling to the nose and mouth and prevent breathing.



WARNING: Small parts.

Contains small parts not, for children under 3 years or any individuals who tend to place inedible objects in their mouths.

Small parts can be swallowed or lodged in the windpipe and create a choking hazard. As a general guide, a choking hazard is anything with small parts that are less than 31mm in diameter and 57mm long.



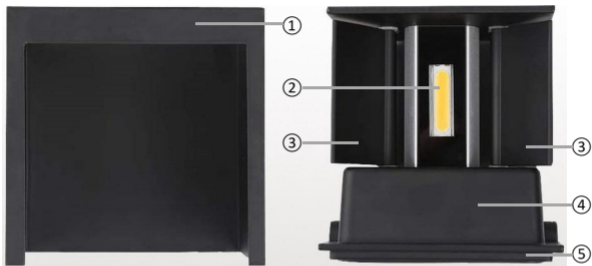
TECHNICAL DATA

Product name	Wall Light 2700K – 12W
Brand	LUMINIZE
Color	Black
Shape	Cube
Housing material	Aluminum alloy
Installation method	Screws
Power Supply	220-240V AC; 50/60Hz
Energy label	A++
Type of light source	LED
Power	2 x 6W
Color Temperature	2700K (warm white)
Lamp Luminous Efficiency	130lm/W
Lifespan	> 50000 hours
Beam angle (*)	0-100°
Weight	492g
Dimensions	10 x 10 x 10cm
Certification	CE, RoHS, EMC

**NOTE:**

Due to continuing improvements on our product, the technical specifications are subject to change without notice.

PRODUCT PARTS



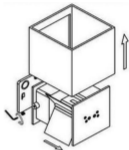
- ① Lamp housing
- ② 1st LED (6W)
The 2nd LED (6W) is located behind the 1st LED
- ③ Wing
- ④ Wall Lamp electronics
- ⑤ Base plate

INSTALLING THE WALL LIGHT

This Wall Light can be installed at a height and location that suit your needs as long as there is an electrical connection available. Screws and plugs are included in the delivery. You can of course also use your screws/plugs that are adapted to the material of the wall.

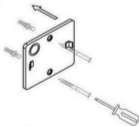
STEP 1:

- Separate the lamp housing of the Wall Light by pulling upwards.
- Remove the base plate from the Wall Light by unscrewing the screws on the side.
- Use the included Allen key to unscrew the base plate.



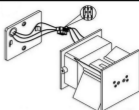
STEP 2:

- Place the base plate where you want to mount the Wall Light. Use the base plate as a template and mark with a pencil the two drilling holes.
- Use an impact drill with a drill bit with the same diameter as the plugs to drill the 2 holes. The drilling depth must be the length of a plug + a maximum of 5mm. Do not drill deeper holes!
- Insert a plug into each drilled hole.
- Pass the power cable or wiring through the hole before fixing the base plate to the wall.
- Position the holes of the base plate above the holes and screw both screws in the plugs. Do not over-tighten the screws.



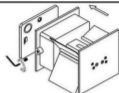
STEP 3:

- Connect the power cable or wiring to the terminal block.



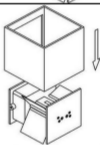
STEP 4:

- Reattach the Wall Lamp electronics to the base plate.
- Tighten the Allen screws on the side with the included Allen key.



STEP 5:

- Put the lamp housing of the Wall Light back on the base by sliding it down.



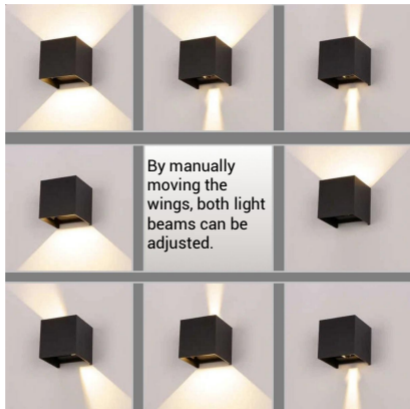
STEP 6:

- The Wall lamp is now ready for use.

**WARNING:**

Never work with the power on when installing, servicing, or in case of malfunctioning. If you are in any doubt about your competence please consult a qualified electrician.

ADJUSTING THE LIGHT BEAM



WARNING: Hot surfaces.
Don't burn your fingers. Let the wings cool first.

SAFETY INSTRUCTIONS



READ the user instructions carefully and especially observe the safety information. If you do not follow the safety instructions and information on proper handling in this manual, we assume no liability for any resulting personal injury or damage to property. Such cases will invalidate the warranty.

Electrical appliances can expose people, especially children, to hazards that can cause serious injury or death. The use of electrical appliances can present hazards including, but not limited to, injury, fire, electric shock, and damage to the electrical system. These safety instructions are intended to give you the information you need to use the **LUMINIZE** Wall Light and to avoid such hazards. Common sense and respect for the device will help reduce the risk of injury.

All possible hazards cannot be covered here, but we have tried to highlight some of the important ones. Also, observe the warnings or safety instructions in the individual chapters of this manual.

Contact us by e-mail at contact@luminize.eu, if you have questions that remain unanswered by these warnings & safety instructions.

□ General Device Safety

- Do not use the Wall Light for any other purpose other than its intended use (see the chapter "INTENDED USE").
- The Wall Light is designed and intended for household use and is not suitable for commercial or industrial use.
- The Wall Light is intended for indoor use only. Do not use the device outdoors.
- Handle the device carefully. Jolts, impacts, or a fall even from a low height can damage the device.
- Do not place the Wall Light under mechanical stress.
- The device needs to be properly and securely installed and mounted. Follow the instructions to prevent any possible damage/injury.
- Never use accessories not recommended by the manufacturer. They can pose a danger to the user and damage the device.
- Never drop or insert any object or fingers into any opening.
- If it is no longer possible to operate the Wall Light safely, take it out of operation and protect it from any accidental use. A safe operation can no longer be guaranteed if the device:
 - is visibly damaged,
 - is no longer working properly,
 - has been stored for extended periods in poor ambient conditions or
 - has been subjected to serious transport-related stresses.

☐ Persons & Use

- The Wall Light is not a toy. Keep and store it out of the reach of small children.

☐ Electronics

- You may not reconstruct, self-repair, or disassemble the Wall Light. This can damage the device.
- Maintenance, modifications, and repairs may only be carried out by the manufacturer, a professional workshop appointed by the manufacturer, or a similarly qualified person.
- Check the device from time to time for damage. Never use the device if it shows signs of damage.
- Make sure to provide the correct power voltage to avoid damage to the device.
- If there's smoke, fire, or a strange odor or noise coming from your device, you should turn off both the device and the circuit breaker or fuse box's main switch. Contact the manufacturer, a professional workshop appointed by the manufacturer, or a similarly qualified person before using the device again.

☐ Heat & Cooling

- The Wall Light may become warm during operation. This is normal.
- Don't burn your fingers if you want to adjust the light beams. Let the wings cool first.
- Do not cover the device while it is in operation as this may cause the Wall Light to overheat. This poses a risk of fire, electric shock, or injury.
- Keep the device away from heat sources and away from areas where the ambient temperature is relatively high (e.g. stoves or other heat sources). Never use the device near naked flames (such as burning candles) or on hot surfaces.
- The Wall Light is designed to work best in normal ambient temperatures between 0°C and 35°C and to be stored at temperatures between 0°C and 45°C. The Wall Light may be damaged and the battery life may be shortened if the device is stored or used outside this temperature range. Do not subject your device to dramatic changes in temperature. Do not place your device in direct sunlight for extended periods. Do not place the device near a window (especially in the summer).

☐ Water

WARNING: This device is not waterproof.

- Never touch the Wall Light with damp or wet hands. Moisture can cause electric shock or short circuits.
- Do not use the Wall Light in or near a bath, shower, swimming pool, or any container filled with water, such as a sink.
- Do not use in wet environments and do not immerse in liquid. Never pour liquids over or near the Wall Light. There is a risk of electric shock/short circuit! If liquid does get into the housing turn it off immediately.

❑ Safety During Drilling

Drilling a hole seems harmless, but it can be quite dangerous. Accidents regularly happen when a drill is used. It is possible that when you are drilling a hole in the wall, you unexpectedly slip. Another problem could be that you just haven't been paying attention or that you're being distracted. It is therefore important that when you start drilling you always pay attention, and that you are busy with your job.

To make sure you can get started safely, here are some important safety tips. Follow these tips and reduce the risk of injury while drilling.

- When you start drilling, you must check beforehand that there are no electrical cables or other things in the wall.
- When drilling a hole, you must use safety clothing. Think of safety glasses, hearing protection, and work gloves. In this way, you will in any case work safely.
- Make sure that long hair is in a pin or elastic band and cannot get caught in the drill.
- If there is a locking feature on the ON/OFF button of the drill, do not use it. If something goes wrong when drilling in the locked position, the drill will continue to rotate.
- Check beforehand whether the drill is still in good condition. Make sure the drill is clean and the right type for your job. It is also important to check whether the drill is properly secured in the drill.
- When you have everything ready and are ready to start, it is important that you take a stable position and that you always hold the drill with both hands. In this way, you ensure that you avoid accidents. Always stand straight in front of the hole to be drilled.
- Always remove the plug from the socket when assembling, changing, or removing the drill. Also, do this when you set the appropriate speed for the drill.

- Always put the drill in a safe position when not in use to avoid accidents..

CLEANING

- Allow the device to cool down completely before cleaning.
- Put the power off before cleaning.
- A soft dry cloth is recommended for cleaning the exterior of the Wall Light.
- Do not immerse the Wall Light in water or any other liquids. It is not allowed to rinse the device with water, to prevent the water from leaking into the electrical circuit and causing malfunctions.
- Under no circumstances use aggressive cleanings agent, cleaning alcohol, or other chemical solutions since these can penetrate the housing or impair functionality.
- Do not use a wire brush, steel wool, or other abrasive objects for cleaning.
- Cleaning must not be performed by children.

MAINTENANCE & SERVICE

- Apart from occasional cleaning, the Wall Light is maintenance-free.
- You may not reconstruct, self-repair, or disassemble the Wall Light.
- Check the tightening of all screw connections regularly. If any clearance is detected, remove it immediately by tightening the appropriate screws. Clearance occurrence in the screw connections is normal and is not covered by the warranty.
- Check the fixation of the device regularly.



WARNINGS:

- Do not attempt to open the Wall Light for maintenance. Removing the housing or improper reassembly may cause electric shocks, damage, short circuit, or fire.
 - If for any reason you open the housing, the warranty will become null and void. The Wall Light contains no user-serviceable parts. The LEDs cannot be replaced.
 - Maintenance, service, and repairs may only be carried out by the manufacturer, a professional workshop appointed by the manufacturer, or a similarly qualified person. To obtain maintenance or service, contact us first at our e-mail address contact@luminize.eu.
-
- For missing accessories such as the manual or other items, contact us at the above-mentioned e-mail address.
 - In case of a defect, return the product to **LUMINIZE** with a failure description, proof of purchase, and all accessories.

STORAGE & TRANSPORT

- We advise cleaning the Wall Light before long time storage.
- Allow the device to cool down completely before storing it. If you do not do this, there is a risk of fire.
- Store the Wall Light in a place not exposed to sunlight & humidity, and which is dust-free.
- Do not store the Wall Light in extremely high or extremely low temperatures. This can damage the device.
- Store the device beyond the reach of small children.
- Protect the device against vibrations and shocks during transport.
- After transport or storage at very cold temperatures, the Wall Light must be accustomed to room temperature for approx. 30 minutes due to possible condensation. After that, the device can be used.

DISPOSAL & RECYCLING

☐ Device Disposal



This product complies with the Waste Electrical and Electronic Equipment Directive 2012/19/EU (WEEE).

The crossed-out wheeled bin symbol on the device indicates that, at the end of its life, the product must be disposed of separately from normal household waste and taken to a separate collection center for the recycling of electrical and electronic equipment or returned to the seller at the time a new similar device is purchased.

The user is responsible for taking the device to a waste collection service at the end of its service life. Correct separate collection of waste with a view to subsequent recycling, processing, and environmentally friendly disposal of the device helps to prevent possible negative impacts on the environment and health and promotes the recycling of the materials of which the product is composed. The unlawful disposal of the product by the user results in administrative sanctions lay down by law. For more detailed information on the recycling of this product and the collection systems available, contact your local waste disposal service or the shop where you purchased the product.

Comply with your legal obligations and contribute to the protection of the environment.

❑ Packaging Material Disposal



Follow the notes and markings on the packaging.

Ensure that plastic bags, packaging, etc. are disposed of in an environmentally sound manner. Do not just dispose of these materials with your normal household waste, but make sure they are collected for recycling.

WARRANTY & LIABILITY

LUMINIZE guarantees that for 1 year from the date of purchase, this product will be free from defects in materials and workmanship. This warranty applies to products used for personal purposes, and not for commercial or rental purposes. **LUMINIZE**, at its discretion, will replace or repair this product or any component of the product found to be defective during the warranty period. Replacement will be made with a new or refurbished product or component. If the product is no longer available, a replacement may be made with a similar product of equal or greater value, no refunds shall be given. This is your exclusive warranty. Your replacement unit will be returned to you for no charge and will be covered under this warranty for the balance of the warranty period.

This warranty is valid for the original purchaser from the date of initial purchase and is not transferrable. Proof of purchase is required to obtain support under the warranty.

This warranty does not cover:

- negligent use or misuse of the product;
- broken glass;
- use with incorrect voltage or current;
- water damage;
- use contrary to the operating instructions;
- disassembly, repair, or modification by anyone other than **LUMINIZE**;
- damage caused by accidents or disasters, such as fire, flood, earthquake, war, vandalism, or theft;
- normal wear and tear.


Damage caused by failure to observe this manual will void the warranty! We do not accept any liability for consequential damage! We accept no liability for material damage or personal injury caused by improper use or failure to observe the safety instructions! In such cases, the warranty becomes void!

LUMINIZE reserves the right to make changes at any time, without notice or obligation, in the user manual, colors, specifications, accessories, materials, and models.

All rights reserved. No part of this publication may be reproduced, distributed, or transmitted in any form or by any means, including photocopying, recording, or other electronic or mechanical methods, without the prior written permission of the publisher, except in the case of brief quotations embodied in critical reviews and certain other noncommercial uses permitted by copyright law. For permission requests, contact us at the address/e-mail on the last page.

LUMINIZE

G&G Webshops
Ter Steeghe Ring 85
3331LX Zwijndrecht
Nederland

: 085-1304280

: contact@luminize.eu

: www.luminize.eu