

Gebruiksaanwijzing

OPTISCHE ROOKMELDER

Model: SD218



CE13

EN14604:2005
0359-CPR-00212
DoP No.: CPR-ST-003

BEWAAR DEZE GEBRUIKSAANWIJZING!

Deze gebruiksaanwijzing bevat belangrijke informatie voor correcte installatie en gebruik van uw rookmelder. Lees deze informatie zorgvuldig en bewaar deze voor later gebruik.

BELANGRIJKE INFORMATIE

Bij correct gebruik heeft u extra, waardevolle tijd om te ontsnappen. Meerdere correct geïnstalleerde rookmelders leveren extra tijdswinst op.

- Batterijgevoede rookmelder voor gebouwen met woonfunctie.
- De melder waarschuwt in geval van brand of rook.

Voor specificaties van de melder, lees aandachtig alinea Functie en betekenis van licht en geluidssignalen.

- **BEWAAR DEZE GEBRUIKSAANWIJZING** op een veilige, makkelijk toegankelijke plaats, bijvoorbeeld in de meterkast!
- Een rookmelder voorkomt geen brand.

• Installeer de rookmelder op de juiste plaats, indien mogelijk in het midden van het plafond. **Lees aandachtig alinea "Monteer nooit een rookmelder"**

• Houdt de rookmelder uit de buurt van kinderen.

• Test het apparaat wekelijks en na een periode van afwezigheid.

WAARSCHUWING: Test nooit met vuur!

• Zuig de melder regelmatig (1 maal per maand) schoon met de zachte borstel van de stofzuiger. U kunt het rookalarm daarnaast ook met een iets vochtige doek schoonmaken.

WAARSCHUWING: Verf de melder niet en plak deze niet af.

• Wanneer de melder elke 40 seconden een beep toon geeft is de batterij bijna leeg en dient deze direct vervangen te worden.

• De levensduur van rookmelders is 10 jaar.

• Vals alarm kan stil worden gezet door het verwijderen van de batterij.

• Plan **TWEE** ontsnappingsroutes en oefen deze met alle gezinsleden.

• **IN GEVAL VAN BRAND: VERLAAT DIRECT HET PAND MET AL UW GEZINSLEDEN EN VERZAMEL BUITEN OP EEN TEVOREN AFGESPROKEN PLAATS EN CONTROLEER OF IEDEREEN AANWEZIG IS.**

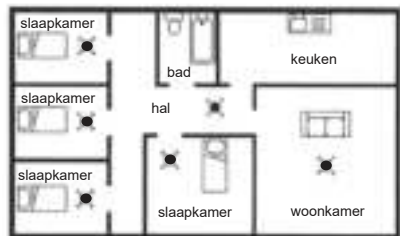
• **SLUIT ALLE DEUREN ACHTER U EN OPEN NOOIT EEN WARME DEUR, KIES DAN VOOR DE ALTERNATIEVE ROUTE.**

• **BEL DE BRANDWEER BUITEN OP BIJ DE BUREN. KEER NOOIT TERUG IN EEN BRANDENDE WONING.**

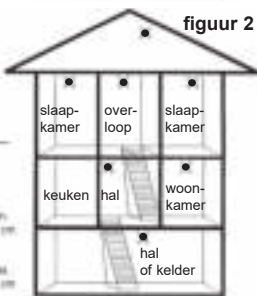
• Bij grote rookontwikkeling kruip zo laag mogelijk bij de grond naar buiten. Adem wanneer mogelijk door een (vochtige) doek en houdt anders zo veel mogelijk uw adem in. De meeste doden en gewonden vallen door rookvergiftiging en niet door vuur.

PLAATSING VAN DE ROOKMELDER

Aanbevolen plaatsen:



figuur 1



figuur 2

Figuur 3



Minimale bescherming:

In alle verblijfsruimtes zoals slaapkamers, woonkamer, studieruimte en dergelijke en in de ontsnappingsroute zoals gang of hal.

Maximale bescherming:

- Rookmelder in alle kamers (uitgezonderd badkamers, keuken, garages etc.)
- Hitemelders kunnen geplaatst worden in badkamers, keukens, verwarmings-, washokken enz.; binnen 5 meter van potentiële brandhaard.

- Plaats de rookmelder bij voorkeur in het midden van het plafond, minimaal 50 cm van de muur.
- Bij schuine daken, plaatst u de melder tegen de schuine wand, minimaal 90 cm verticaal gemeten van de nok van het dak.
- Zie minimale en maximale bescherming (figuur 1 en 2)
- Zorg dat de melder altijd bereikbaar is voor het testen en schoonmaken.

Monteer nooit een rookmelder:

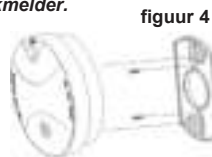
- In badkamers, keukens, douches, garages etc. Plaatsen waar een rookmelder onnodig kan afgaan door condens, normale rook of gassen. Monteer een rookmelder minimaal 5 meter van dergelijke rookbronnen vandaan.
- Plaatsen waar de temperatuur boven 55° C en onder 0° C kan komen, bijvoorbeeld vliering, net boven een open haard etc.
- In de nabijheid van (naast) decoratieve objecten, deuren, elektriciteitsdozen, lampen, fittingen, ramen, muurventilators etc. die ervoor kunnen zorgen dat rook de rookmelder niet kan bereiken. Minimaal op 50cm afstand.
- Oppervlakten die normaal warmer of kouder zijn dan de rest van de ruimte. Temperatuurverschillen kunnen rook verhinderen de melder te bereiken.
- Naast of direct boven kachels.
- Op zeer hoge of moeilijk te bereiken plaatsen. Zodat het moeilijk wordt de melder te bereiken om deze te testen of schoon te maken.
- Op zeer stoffige en vervuilde plaatsen. Stofophoping zal voorkomen dat de rook de rookkamer kan bereiken en zal na verloop van tijd vals alarm gaan veroorzaken.
- Binnen 1 meter van dimmers en bedrading. Sommige dimmers kunnen storing in de melder veroorzaken.

- Binnen 5 meter van TL meters of andere lichtbronnen die de werking van de melder negatief beïnvloeden.
- Buiten en in ruimtes waar veel insecten voorkomen. Kleine insecten in de detectiekamer van de melder kunnen de werking van de melder verstoren.

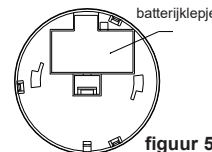
Op de onderkant van de melder bevindt zich belangrijke informatie.

DE INSTALLATIE

1. Kies een locatie die voldoet aan de voorwaarden zoals omschreven in: **Plaatsing van de rookmelder.**
2. Verwijder de bodemplaat van de melder (figuur 4) door de bodemplaat tegen de klok in te draaien (naar links).
3. Markeer de montage gaten in het bodemplaatje en boor de gaten (gebruik een boor van 6mm) Bij geen gebruik van de bijgeleverde pluggen gebruikt u een boor van 3mm. Schroef de bodemplaat vast aan het plafond. Verzekert u ervan dat de bodemplaat strak tegen het plafond zit zodat er geen luchtcirculatie boven het rookalarm kan plaatsvinden die rookdetectie kan verhinderen. Als de opening te groot is dient deze met kit te worden gedicht. Maakt u gebruik van de bijgeleverde dubbelzijdige plakband: maak de achterkant van de bevestigingsbeugel en de oppervlakte waar u de melder gaat bevestigen vet vrij. Bevestig de dubbelzijdige tape op de bevestigingsbeugel en plaats deze vervolgens op het plafond.
4. Open het batterijklepje, zie figuur 5 en bevestig de bijgeleverde batterij aan de polen, let op de plus en de min. Plaats de batterij in de batterijhouder en draai de melder met de klok mee op de bodemplaat.
5. **Test de melder:** Druk op de testknop. De melder zal een luid pulserend geluid laten klinken totdat de testknop wordt losgelaten.



figuur 4



figuur 5

FUNCTIE EN BETEKENIS VAN DE LICHT- EN GELUIDSSIGNALEN:

NORMALE SITUATIE: Het rode LED lampje licht 1 maal op per 32 seconden.

ALARM: Wanneer de melder rook detecteert, zal een luid pulserend alarm gaan klinken en het rode LED lampje zal continue gaan flikkeren totdat de rook is verdwenen.

BATTERIJ LEEG SIGNAAL: Een beep signaal elke 30 seconden betekent dat de batterij bijna leeg en vervangen dient te worden. Dit signaal zal 30 dagen klinken.

PRODUCT FUNTIONEERT NIET GOED: Een beep signaal zonder dat het rode LED lichtje oplicht betekent dat de melder niet goed funtioneert en vervangen dient te worden.

BATTERIJ VERVANGEN:

- Haal de melder van de bodemplaat
- Verwijder de batterij.
- Druk enkele seconden op de testknop om de reststroom te verwijderen.
- Plaats de nieuwe batterij in de melder (let op de plus en de min).
- Gebruik alleen de aanbevolen batterijen.
- Test de melder, zie punt 5 van de installatie.
- Plaats de melder op de bodemplaat.

STORINGEN VERHELPEN

De rookmelder kan geactiveerd worden door stoom, condensatie, stof, rook en kleine insecten. Voorkom zoveel mogelijk deze situaties, zie hoofdstuk: *Monteer nooit een rookmelder.* Wanneer een melder regelmatig vals alarm geeft, kan het noodzakelijk zijn de melder op een andere plaats te bevestigen. Aanvullende informatie kunt u vinden op www.fito.nl, tab FAQ. Wanneer de melder niet goed functioneert, neem dan contact op met uw leverancier of Fito Products BV op www.fito.nl tab Contact.

ONDERHOUD VAN DE ROOKMELDER

- Test uw rookmelder wekelijks en na een periode van afwezigheid, zie **punt 5 van de installatie.**
- **WAARSCHUWING: Test nooit met vuur, sigaretten e.d.**
- Zuig de melder regelmatig (1 maal per maand) schoon met de zachte borstel van de stofzuiger. U kunt het rookalarm daarnaast ook met een iets vochtige doek schoonmaken.
- Tijdens renovatie of verbouwingswerkzaamheden dient de rookmelder beschermd te worden tegen stof. Dit kan door het plaatsen van een beschermkapje of door de rookmelder tijdelijk te verwijderen en op een stofvrije plaats te bewaren. Na de dagelijkse werkzaamheden de rookmelder schoonzuigen met de zachte borstel van de stofzuiger en terugplaatsen en daarna altijd testen met de testknop.
- **WAARSCHUWING: Schilder de melder nooit en plak deze niet af. Bij afscherming verliest de rookmelder zijn functionaliteit.**
- De melder mag nooit in aanraking komen met vloeibare stoffen

BEPERKINGEN VAN ROOKMELDERS

- Rookmelders hebben in landen waar ze veelvuldig gebruikt worden veelal bijgedragen tot het voorkomen van slachtoffers. Onafhankelijke instanties hebben vastgesteld dat ze bij ca. 35% van de branden niet voldeden, namelijk bij de volgende situaties:
- Wanneer de batterij verwijderd was of niet functioneerde. Test daarom regelmatig.
 - Als de rook de melder bij brand niet kan bereiken zal het apparaat ook niet in werking treden. Bijvoorbeeld als de brand op een andere verdieping plaatsvindt waar geen rookmelder hangt, achter gesloten deuren, in een schoorsteen of als de rook van de melder wordt weggeblazen. Daarom wordt het plaatsen van rookmelders in alle kamers aangeraden. In ieder geval op elke verdieping.
 - Als men het alarm niet hoort. Een persoon zou eventueel niet gewekt kunnen worden door het alarm bij een overmatig gebruik van alcohol en/of drugs.
 - Er zijn enkele branden die niet altijd op tijd door de melder ontdekt worden, bijvoorbeeld roken in bed, als daar geen rookmelder hangt. Bij het ontsnappen van gas, hevige explosies; het op een verkeerde manier bewaren van explosieve producten en brandgevaarlijke vloeistoffen (benzine, verf, spiritus, enz.), elektrische storingen, zuren, kinderen die met lucifers (vuur) spelen.
 - De levensduur van rookmelders is 10 jaar.

PRODUCT GARANTIE

Bij normaal gebruik en onderhoud garandeert de fabrikant dit product tegen materiaal en/of productiefouten voor de periode van 3 jaar vanaf de originele aankoopdatum van de consument. Uitgezonderd zijn schades welke zijn ontstaan door ongelukken of misbruik. Wanneer het product binnen de aangegeven periode defect is wordt het gratis vervangen of gerepareerd. Probeer niet zelf het product te repareren of eraan te knutselen, hiermee vervalt de garantie.

Klachten kunt u melden bij het aankooppunt of op www.fito.nl, tab CONTACT.

DoP (Declaration of Performance)

De DoP van de SD218 is te downloaden op onze website www.fito.eu

VERWIJDERINGINSTRUCTIE

De rookmelder inclusief batterij dienen na de door de fabrikant op de rookmelder vermelde vervangingsdatum vervangen te worden. Gooi uw oude melder en batterij niet in de prullenbak, lever deze in bij een inzamelpunt van klein huishoudelijk afval bij u in de buurt.



Fito Products BV
Molenvliet 22
3961 MV WIJK BIJ DUURSTEDEN
Nederland
info@fito.nl - www.fito.eu