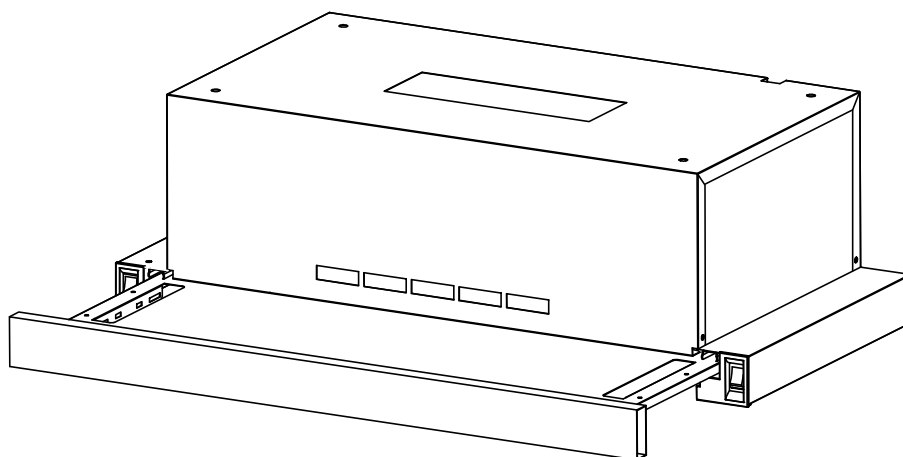


Gebruiksaanwijzing

Vlakscherm afzuigkap

Model FSH 61



Geachte klant,

Wij danken u voor de aanschaf van onze afzuigkap. U heeft de juiste keuze gemaakt. Uw apparaat van Exquisit is voor huishoudelijk gebruik gemaakt en is een kwaliteitsproduct, dat de hoogste technische eisen combineert met praktisch gebruikscomfort, zoals dit ook geldt voor andere Exquisit apparaten, die tot volle tevredenheid van hun gebruikers in heel Europa worden gebruikt.

Inhoudsopgave

1	Belangrijke gebruik- en veiligheidsvoorschriften.....	3
	Verklaring van de waarschuwingstekens.....	3
	Algemene veiligheidsvoorschriften.....	3
2	Verwijdering van oude apparatuur.....	4
3	Beoogd gebruik.....	4
4	Apparaat uitpakken.....	5
5	Leveringsomvang.....	5
6	Informatie en richtlijnen.....	6
	Technische gegevens.....	6
7	Installatie.....	7
8	Bediening.....	9
9	Vervanging en onderhoud.....	9
10	Informatie voor afzuigkappen.....	11
11	Garantie- en servicebepalingen.....	12






Lees deze gebruiksaanwijzing goed door.

Deze gebruiksaanwijzing bevat richtlijnen voor de veiligheid, het gebruik, de installatie en het oplossen van problemen. Leest u de gebruiksaanwijzing aandachtig door, zodat u het apparaat optimaal kunt gebruiken en onderhouden.

1 Belangrijke gebruik- en veiligheidsvoorschriften

Verklaring van de waarschuwingstekens

	WAARSCHUWING geeft een gevaarlijke situatie aan die bij niet-naleving kan leiden tot zwaarwegend letsel of de dood!
	VOORZICHTIG geeft een gevaarlijke situatie aan die bij niet-naleving kan leiden tot licht of matig letsel!
	BELANGRIJK geeft een situatie aan die bij niet-naleving kan leiden tot grote schade aan eigendommen en het milieu!

Algemene veiligheidsvoorschriften

- Trek in een noodgeval direct de stekker uit het stopcontact.



WAARSCHUWING

De stekker en het snoer nooit met vochtige of natte handen in het stopcontact steken of eruit halen. Er bestaat een levensgevaarlijk risico op een elektrische schok!



In bepaalde situaties kan een elektrisch apparaat gevaarlijk zijn.

1. Zorg altijd voor voldoende ventilatie in de ruimte als de afzuigkap wordt gebruikt in combinatie met gashaarden of andere apparatuur die door vloeibare brandstoffen worden aangedreven.
2. Gelieve het filter niet te controleren tijdens een in werking zijnde afzuigkap.
3. De lamp mag pas een half uur na het uitschakelen van het apparaat worden aangeraakt. **Gevaar voor brandwonden!**
4. Geen voedsel flamberen onder de afzuigkap.
5. Vermijd het openen van de gastoevoer naar de gaskookplaatjes zolang er geen pannen op de kookplaat staan. Mogelijke beschadiging en **brandgevaar** van het filter door opstijgende vlammen.
6. De voedselbereiding dient altijd onder toezicht te zijn, omdat het vet of de olie makkelijk vlam kan vatten bij oververhitting.
7. De regels voor de afvoer van lucht moeten worden opgevolgd.
8. **Attentie!** Let op de waarschuwingen in deze gebruiksaanwijzing met betrekking tot het gebruik van het apparaat, als de lucht uit de ruimte dient te worden afgezogen.

2 Verwijdering van oude apparatuur



Zorg voor een milieuvriendelijke afvalverwerking.
Maak versleten apparatuur onbruikbaar voordat het wordt verwijderd:

- Haal de stekker uit het stopcontact.
- Zorg voor scheiding van de stekker en het netsnoer.
- Verwijder of vernietig eventueel aanwezige klinksluitingen en sloten.

Kinderen herkennen vaak de gevaren niet die liggen in het gebruik van huishoudelijke apparaten. Zorg daarom voor het nodige toezicht en laat de kinderen niet met het apparaat spelen.

3 Beoogd gebruik

Het apparaat is bestemd voor huishoudelijk gebruik. Elk ander gebruik geldt als contra-indicatie. Als u het apparaat voor andere doeleinden of anders dan in deze gebruiksaanwijzing omschreven is gebruikt, dient u er rekening mee te houden dat de fabrikant zich niet aansprakelijk stelt voor eventuele hierdoor opgelopen schade.

Een ombouw en veranderingen aan het apparaat zijn niet toegestaan om veiligheidsredenen.

4 Apparaat uitpakken

De verpakking moet in tact zijn. Controleer het apparaat op transportschade. Een beschadigd apparaat mag onder geen enkele omstandigheid worden gebruikt. Bij beschadigingen neemt u contact op met de leverancier.



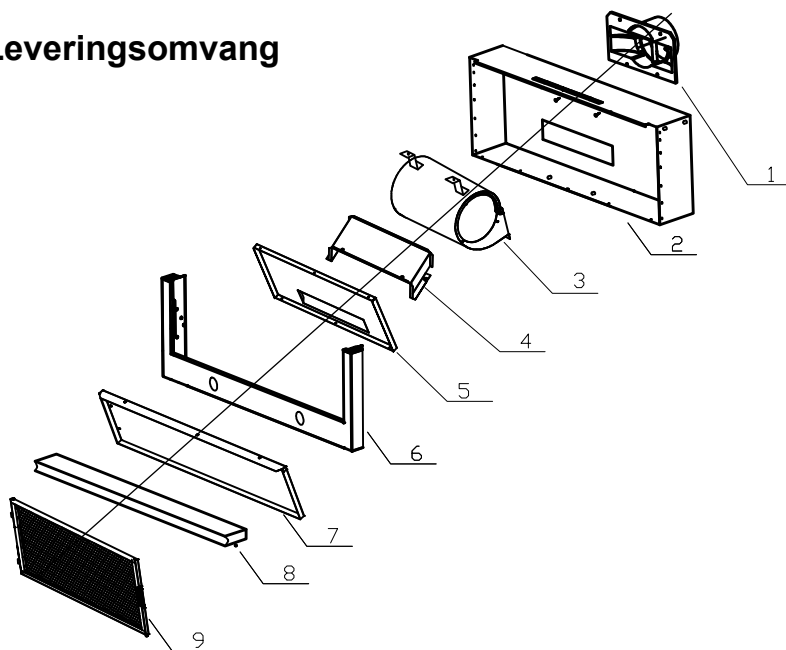
WAARSCHUWING

Verpakkingsmaterialen (bijvoorbeeld plasticfolie, piepschuim) kunnen gevaarlijk zijn voor kinderen. Gevaar voor verstikking!
Verpakkingsmateriaal uit de buurt houden van kinderen.

Verpakkingsmateriaal

Zorg voor een milieuvriendelijke verwijdering.

5 Leveringsomvang



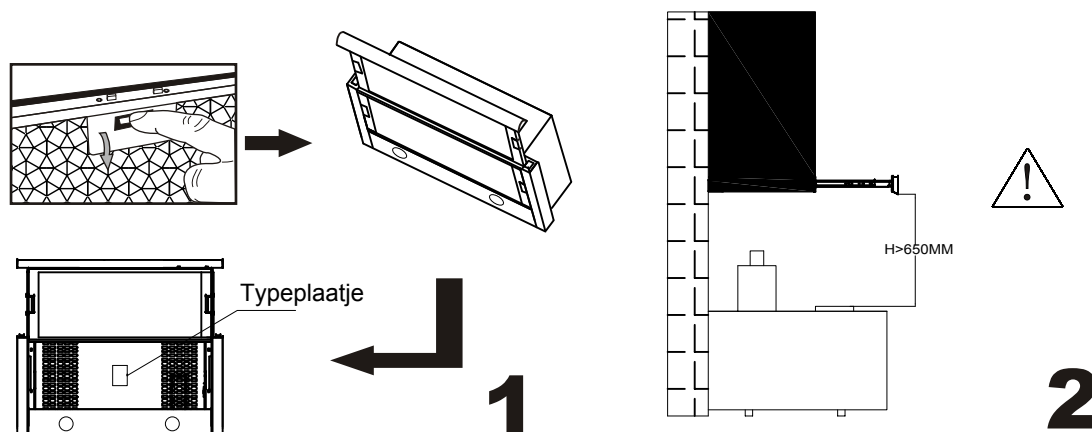
1. Aansluitstuk luchtafvoer (terugslagklep)
2. Behuizing
3. Luchtcollector
4. Bescherming luchtstroomgeleider
5. Bodemplaat
6. Omlijsting buitenkant
7. Uitschuifbaar vlakscherm
8. Greeplijst
9. Filter

*Gebruiksaanwijzing

6 Informatie en richtlijnen

Technische gegevens FSH 61:

Kleur	Roestvrij staal
Lichtschakelaar	1
Ventilatorschakelaar	2
Afzuigcapaciteit [m ³]	283
Vermogen lamp [W]	11 ^W
Afmetingen onverpakt [HxBxD cm]	19,5 x 59,8 x 28
Elektrische aansluiting[Hz/W]	220-240 / 50 320
Motorvermogen [W]	70
Gewicht onverpakt [kg]	8.2




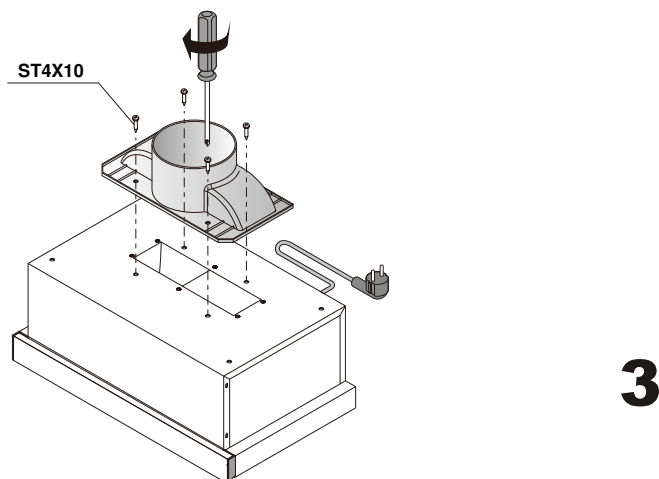
Figuur 1: Controleer de op het typeplaatje aangegeven spanning en frequentie (aan de binnenkant van de afzuigkap).

Figuur 2: Na de montage van de bodem van de afzuigkap dient de afstand tot de kookplaat niet minder dan 650 mm en niet meer dan 750 mm te zijn.

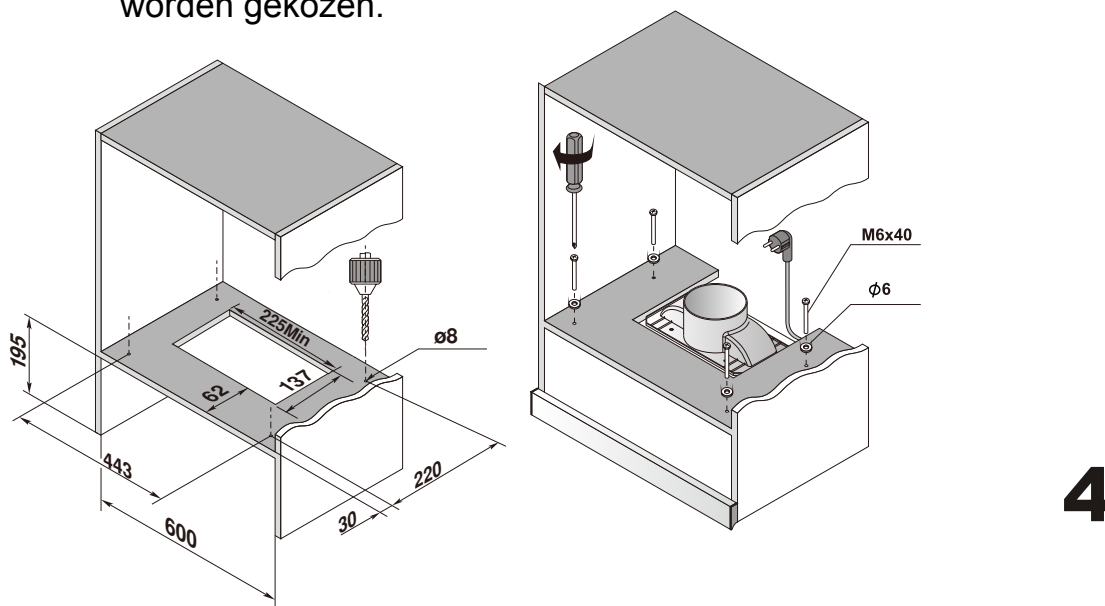
De afgevoerde lucht mag niet door een schoorsteen worden gevoerd die wordt gebruikt voor de afvoergassen van apparaten die gas of andere brandstoffen verbranden (niet van toepassing op apparaten die de lucht recirculeren).

7 Installatie


	WAARSCHUWING Haal de stekker uit het stopcontact voordat u met de montage van het apparaat begint.
---	--



Figuur 3: Bevestig eerst de terugslagklep op de luchtuitlaat van de afzuigkap voordat u de afzuigkap installeert. Door de aansluiting van een universele afvoerslang kan de richting van de luchtstroom eenvoudig worden gekozen.

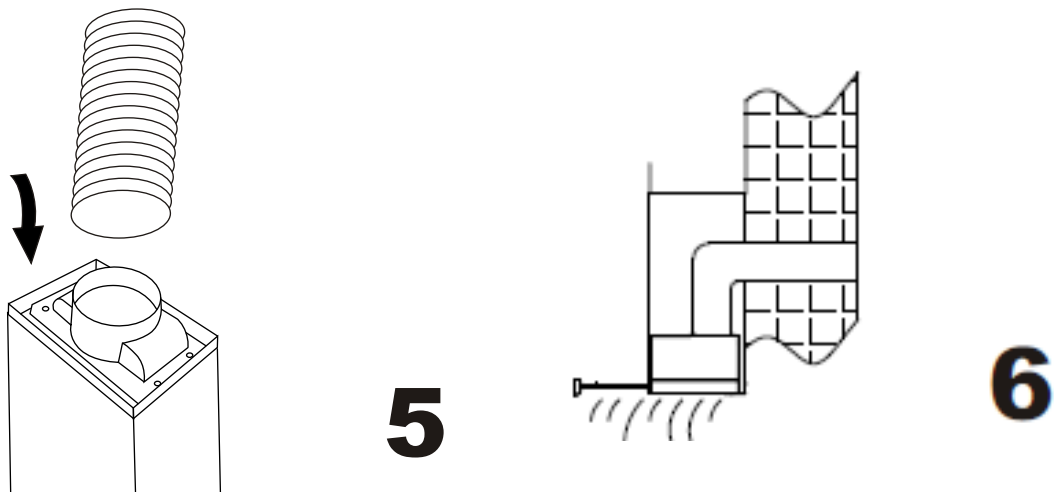


Figuur 4: De gewenste positie van de afzuigkap aangeven op het wandoppervlak en vier gaten met een doorsnee van 6 mm in de wand boren. Deuvels en schroeven in de vier gaten steken.

	Opmerking Bij het boren in een wand of het plafond vooraf controleren of er op die plek geen elektrische kabels of andere verborgen leidingen en kabels zijn.
---	---

	<p>De afzuigkap dient exact op maat te worden gemonteerd. Aan beide zijden dient minder dan 2 mm ruimte te zijn en tegen de achterwand niet meer dan 10 mm. LET OP: Zorg voor een goede bereikbaarheid van de stekker en het stopcontact.</p>
---	---


De afzuigkap is ontworpen voor verschillende afvoerrichtingen.




Figuur 5: De slang aansluiten aan het luchtkanaal (niet in de leveringsomvang).

Figuur 6: Verticaal is de normale afvoerstand. Zit er boven de keuken nog een verdieping kan de afvoer via de keukenkast en het plafond naar de schoorsteen op het dak worden geleid.

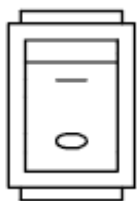
Als uw keuken een ventilatiekanaal naar buiten heeft kan de afvoer horizontaal door dit kanaal worden gevoerd tot aan het ventilatierooster van de buitenmuur.

	<p>Let op!</p> <p>Dit apparaat is ontworpen voor gebruik in een keuken. Het is niet bedoeld voor gebruik in andere ruimtes, zoals badkamers, slaapkamers of woonkamers. Het is niet bedoeld voor gebruik in vochtige ruimtes, zoals badkamers, douches of zwembaden. Het is niet bedoeld voor gebruik in ruimtes met een hoge luchtvochtigheid, zoals sauna's of stoombadkamers. Het is niet bedoeld voor gebruik in ruimtes met een hoge temperatuur, zoals een oven of een grill. Het is niet bedoeld voor gebruik in ruimtes met een hoge geluidsniveau, zoals een discotheek of een club. Het is niet bedoeld voor gebruik in ruimtes met een hoge luchtvervuiling, zoals een fabriek of een werkplaats. Het is niet bedoeld voor gebruik in ruimtes met een hoge luchtvervuiling, zoals een fabriek of een werkplaats.</p>
---	--

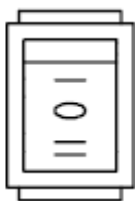
	<p>Opmerking</p> <p>Het installatiewerk en het aanbrengen van de elektrische bedrading mag alleen worden uitgevoerd door professionals en dient in overeenstemming te zijn met de toepasselijke lokale voorschriften en normen, met inbegrip van brandwerende maatregelen.</p>
---	---

8 Bediening

Het uitschuifbare vlakscherm regelt de stroomvoorziening. Bij een uitgeschoven scherm is spanning voorhanden, bij een dichtgeschoven scherm is er geen spanning beschikbaar.



Verlichting



Ventilatormotor

Druk op de lichtschaakelaar en de linker en rechter lamp gaan branden. In de stand "0" is er geen licht.

De ventilatormotor werkt op stand "1" slechts langzaam en op positie "2" op hoge snelheid. Bij het indrukken van toets "0", wordt de ventilatormotor uitgeschakeld.



Let op!

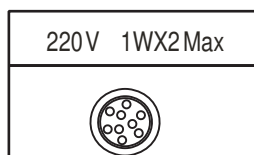
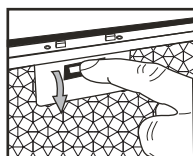
De lamp mag pas een half uur na het uitschakelen van het apparaat worden aangeraakt. De lamp niet met warmte-isolatie of ander materiaal afdekken.

9 Vervanging en onderhoud

Een beschadigd netsnoer moet worden vervangen door de fabrikant of de geautoriseerde servicedienst of een gelijkwaardig gekwalificeerde persoon om gevaar te voorkomen.

Het vervangen van de lamp:

Lamp vervangen



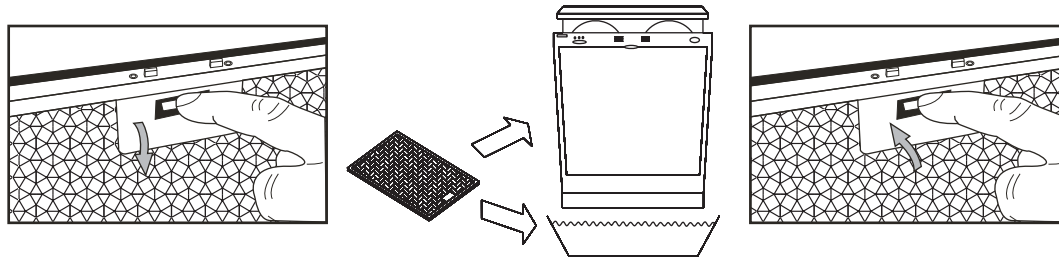
1. Draai de lamp ring naar links en schroef het los.
2. Draai de oude lamp uit de houder en vervang deze door een nieuwe lamp.
3. De lamp ring weer op de lamp plaatsen en iets naar rechts draaien.

Gebruik alleen zelfafschermende lampen om te voorkomen dat verlichte delen heet worden, om brandgevaar en UV-straling te voorkomen.

Let op: gebruik geen lamp van meer dan 1 W.

Reiniging van het filter:

Het wordt aanbevolen om het metaalfilter om de 4 weken te reinigen.
Gaat u hierbij als volgt te werk:



Verwijder het metaalfilter van de afzuigkap en laat het inweken in een warm soepje met afwasmiddel.
Grondig afspoelen met warm water en laten drogen.



Het metaalfilter kan worden gereinigd in de afwasmachine.
Na een aantal schoonmaakbeurten kan het metaalfilter iets verkleuren. Dit is een normaal proces en leidt niet tot vervanging van het filter onder garantie.

	Waarschuwing De onderhoudsinstructies dienen altijd te worden opgevolgd, anders kan het letsel of schade veroorzaken.
--	--

De fabrikant aanvaardt geen enkele aansprakelijkheid voor letsel of schade die voortvloeit uit het niet naleven van de instructies en aanwijzingen voor de installatie, het onderhoud en de bediening van de afzuigkap.

U dient de volgende zaken in ieder geval aan te geven:

- Volledige adres en telefoonnummer
- Type apparaat en serienummer
- Omschrijving probleem
- Versie en batchnummer op het typeplaatje.

	exquisit
 	Model : FSH61 Kleur: Wit Versie: E1 Batch: F30 SN: XXXXXXXX Spanning/Frequentie 220 ~ 240V~ / 50Hz Aansluitwaarde 72W Verlichting 2X1W Afzuigcapaciteit maximaal (m ³ /H) 283m ³ /h Gewicht onverpakt 8.2kg Aluminium Filter: ATH-601 2 Stk Koolstoffilter:C02 2Stk Domest Import-Export bv -7001 CZ Doetinchem

10 Informatie voor afzuigkappen

Identificatienummer model	/	FSH61	/
/	Symbool	Waarde	Eenheid
Jaarlijks energieverbruik	AEC_{hood}	40	kWh/jaar
Tijd toenamefactor	f_B	1.7	/
Vloeistof dynamische efficiëntie	FDE_{hood}	9.0	/
Energie-efficiëntie-Index	EEl_{hood}	78.5	/
Gemeten luchtvolume bij beste efficiëntiepunt	Q_{BEP}	166.7	m ³ /h
Gemeten luchtdruk op beste efficiëntiepunt	P_{BEP}	124	Pa
Maximale luchtstroom	Q_{max}	283	m ³ /h
Gemeten opgenomen vermogen in het beste rendement punt	W_{BEP}	63.6	W
Nominaal vermogen van de verlichting	W_L	2.0	W
Gemiddelde verlichtingssterkte van de verlichting op de kookzone	E_{middle}	57	lux
Gemeten energieverbruik in de stand-bymodus	P_s	N/A	W
Gemeten energieverbruik in de uit-stand	P_o	0.00	W
Geluidsvermogensniveau	L_{WA}	65	dB

11 GARANTIEBEPALINGEN

1. Deze garantie bepalingen gelden uitsluitend voor de oorspronkelijke koper en voor huishoudelijk gebruik van het apparaat in Nederland. Bij doorverkoop van gebruiker aan gebruiker vervalt de garantie.
2. De garantie geldt slechts indien, bij eventueel beroep op de garantie bepalingen, dit garantiebewijs wordt getoond, samen met de originele aankoopnota.
3. Geen garantie zal van toepassing zijn op gebreken, veroorzaakt door beschadigingen, ruwe of onoordeelkundige behandeling, nalatigheid van de gebruiker, het gebruik van het apparaat op een onjuiste spanning, of gebruik voor een ander doel dan waarvoor het geleverd werd. Er kan ook geen beroep op de garantie gedaan worden als het typeplaatje met serienummer is veranderd of verwijderd en wanneer door ondeskundigen aan het apparaat is gewerkt.
4. Buiten garantie vallen: glas, gloeilampen, kunststof onderdelen of accessoires, draadmanden en/of separatie schotten, lak- en/of emaille beschadigingen.
5. De garantie vangt aan op de dag van plaatsing en houdt in:
 - a. Twee jaar garantie op het gehele koel-vriesmeubel en de elektrische apparatuur zoals thermostaat, thermische beveiliging, relais, ventilator, transformator, schakelaar enz, met uitzondering van de onder 4 genoemde onderdelen.
 - b. Voor compressoren geldt een depreciatieregeling gedurende 5 jaar, in gelijke percentages.
6. De garantie omvat uitsluitend het vervangen van defecte of beschadigde onderdelen voor zover wij ons volgens deze garantie bepalingen verantwoordelijk hebben gesteld.
7. Voorrijdkosten, arbeidsloon, transport- en/of verpakkingskosten, alsmede het transportrisico (voor apparaten die slechts in onze eigen werkplaats gerepareerd kunnen worden) worden niet door de garantie gedekt en zijn voor rekening van de gebruiker. Zie ook onze 'servicebepalingen' waarin o.a. de berekening van de voorrijdkosten en het arbeidsloon worden omschreven.
NB: Reparatiekosten moeten direct voldaan worden. Indien facturering van de monteurskosten wordt verlangd, zullen deze worden verhoogd met een bepaald bedrag aan administratiekosten.
8. Wij zijn niet verantwoordelijk voor werkzaamheden of reparatiekosten, niet in onze opdracht door derden uitgevoerd en evenmin voor kosten of gevolgen, hoe dan ook, direct of indirect uit een storing, gebrek of onoordeelkundig gebruik van het apparaat voortvloeiend.
9. Vervanging van onderdelen verlengt de garantietermijn niet.

EXQUISIT SERVICEBEPALINGEN

1. Beschadigde apparaten bij ontvangst niet in gebruik nemen maar direct melden bij uw leverancier. Eventuele terugname van beschadigde, gebruikte apparaten is niet mogelijk.
2. De eerste 24 maanden na aankoopdatum wordt voor serviceverlening ten aanzien van gevallen, welke onder deze garantie bepalingen ressorteren, niets in rekening gebracht.
3. Vanaf twee jaar na de aankoopdatum worden in rekening gebracht:
 - a. de voorrijdkosten
 - b. het arbeidsloon
 - c. alle materialen met uitzondering van de motorcompressor (zie garantie bepalingen punt 5)
4. Op werkdagen worden de kosten na 17.00 uur met 50% verhoogd.
5. De toeslag voor zaterdagen bedraagt tussen 08.00 en 16.00 uur 50 % en na 16.00 uur 100%. De toeslag voor zon- en feestdagen bedraagt tussen 08.00 en 16.00 uur 200% en na 16.00 uur 300%.
6. Bij klantenbezoek dienen alle kosten en gebruikte materialen à contant te worden voldaan met inachtnaam van het onder de punten 2-4 van de servicebepalingen genoemde, ongeacht de aard der werkzaamheden.
7. Eventuele toezending van onderdelen geschiedt onder rembours.

Voor service: Exquisit www.domest.nl – zie service
Tel. 0314 – 346646
Fax. 0314 – 378232
E-mail: service@domest.nl

Naam/adres/woonplaats koper:

.....
.....
.....
.....

Importeur: DOMEST import - export B.V.
J.F. Kennedylaan 101b NL - 7001 CZ Doetinchem
Tel. 0314 - 362244 Fax 0314 – 378232 E-mail: service@domest.nl