

Taat Shop – JT Products  
3022 ML Rotterdam NL

Model: S7805



## **Belangrijke veiligheidsinstructies**

**Lees deze instructies zorgvuldig door voordat u dit apparaat gebruikt.**

1. Verkeerd gebruik van het apparaat kan letsel veroorzaken: volg altijd de instructies op.
2. Het gebruik van accessoires die niet door de fabrikant van het apparaat worden aanbevolen, kan leiden tot brand, elektrische schokken of persoonlijk letsel.
3. Niet op of in de buurt van een hete gas- of elektrische brander plaatsen.
4. Gebruik het apparaat altijd op een stevige en vlakke ondergrond.
5. Let op: Dit apparaat genereert hete stoom tijdens het bereiden van voedsel.
6. Open het deksel pas als de kookcyclus is afgelopen.
7. Let op: de messen zijn scherp.
8. Wees voorzichtig als u de kan leegmaakt.
9. Dompel het lichaam nooit onder in water of een andere vloeistof.
10. Haal de stekker uit het stopcontact voordat u het apparaat monteert, demonteert of schoonmaakt.
11. Gebruik het apparaat niet als het snoer of de stekker beschadigd zijn.
12. Haal de stekker van het apparaat uit het stopcontact als het niet goed werkt. Neem direct contact op met de klantenservice.
13. Dit apparaat mag niet door kinderen worden gebruikt.
14. Houd het apparaat buiten bereik van kinderen.
15. Gebruik nooit een ander vloeistof dan water.

## Producteigenschappen



### **5-in-1 Baby foodprocessor**

Maak gemakkelijk hapjes voor je baby



### **Stomen**

Stoom het eten snel en behoudt nutriënten



### **Blenden en roeren**

dubbelzijdige messen voor snelheid en efficiëntie



### **Omklapbeveiliging**

Om de veiligheid te garanderen



### **Grote capaciteit transparante cup**

Zie duidelijk het proces plaatsvinden



### **Bediening met één knop**

Handig en eenvoudig



### **Gemakkelijk schoonmaken**

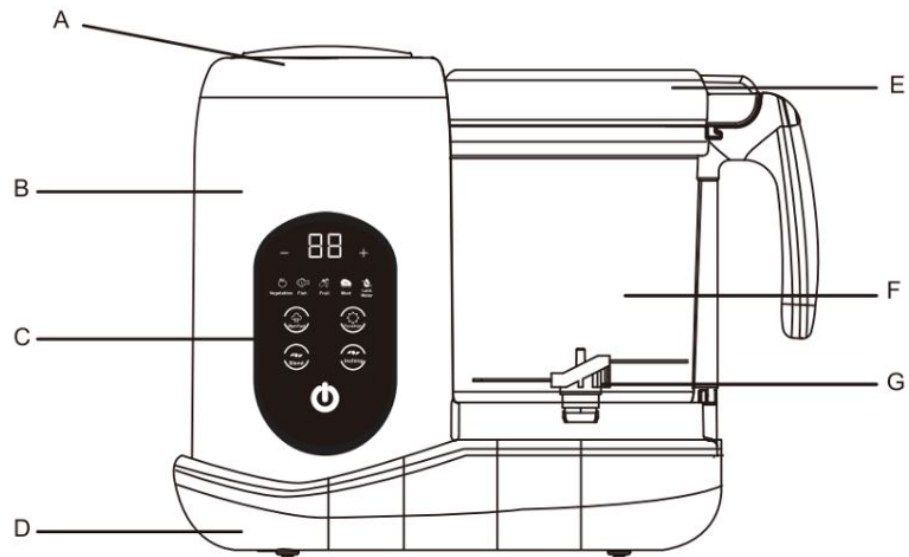
Demonteer en was gemakkelijk



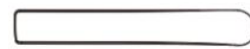
### **Maak verschillende babyhapjes**

Zodat jouw baby de juiste voedingsstoffen binnenkrijgt

## Samenstelling



Stoom mand



Spatel

- A. Water tank deksel
- B. Lichaam
- C. Display
- D. Basisplaat

- E. Deksel kan
- F. Kan
- G. Messen

## Hoe te gebruiken

### Vóór het eerste gebruik:

Vul de tank tot het maximale niveau en voeg geen voedsel toe. Kies dan voor de stand 'warm food' om het apparaat te laten werken. Als u klaar bent, spoelt u de kan en de accessoires af met heet water en droogt deze vervolgens af.

### Werking

- Gebruik het apparaat altijd op een stevige en vlakke ondergrond
- Plaats het apparaat niet in de buurt van een warmtebron, hete plaatsen, enz.
- Draag het apparaat niet aan het handvat van de kan
- Start de kookcyclus niet als er geen water in de kan zit
- Plaats de kan niet in de magnetron of de oven

### Display instructies



ON/OFF: Druk voor 3 seconden om aan/uit te schakelen



Functie: Druk op function om 4 modes te selecteren: fruit, groente, vlees en vis



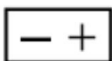
Warmt eten op en stopt automatisch. De gewenste tijd is aanpasbaar



Auto blend: mixt het papje en stopt automatisch



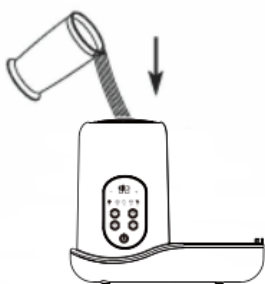
Inching: Blendt grove stukken tot een papje. Houdt de knop lang ingedrukt en laat los om te stoppen



Vergroot en verklein de tijd

## Groente-, Vis, Fruit, -Vleesfunctie

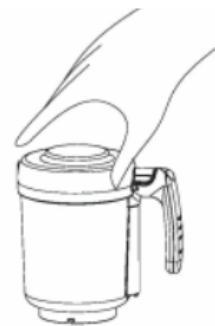
1. Schroef het deksel van het waterreservoir linksom los en voeg een geschikte hoeveelheid water toe aan het waterreservoir. Het watervolume moet tussen het minimum- en maximumwaterniveau liggen en mag nooit het maximum overschrijden. Schroef vervolgens het deksel van de watertank nauwkeurig op de watertank en draai deze vast (met de klok mee) (Figuur 1).
2. Draai het deksel van de kan linksom en verwijder het stoommandje.
3. Was de ingrediënten, snijd ze in ongeveer 1 cm grote en plaats het voedsel in de stoommand. Om er zeker van te zijn dat de ingrediënten goed gaar zijn, mag u niet te veel ingrediënten in de stoommand doen (Figuur 2-3).  
Let op: Zorg ervoor dat de stoomuitlaat niet geblokkeerd is.
4. Installeer de kan terug in de romp en draai hem rechtsom om de veiligheidsschakelaar te activeren. Het geluid is hoorbaar wanneer de installatie succesvol is (Figuur 4-5).
5. Sluit het apparaat aan op het stopcontact (Figuur 6).



(Figure 1)



(Figure 2)



(Figure 3)



(Figure 4)



(Figure 5)



(Figure 6)

Druk op de toets '⏪' en de machine laat een 'piep'-geluid horen. De 4 toetsen op het paneel lichten op. Druk op de toets '⏩': De functie status indicator knippert. De tijd wordt gedurende 10 minuten weergegeven en binnen 3 seconden vindt er geen bediening plaats. Het apparaat begint na 3 seconden te werken. Druk op '+' of '-'. De tijd is instelbaar van 5-30 minuten.

Druk tweemaal op de functietoets. Het indicatielampje '⏪' knippert. De tijd wordt gedurende 15 minuten weergegeven en binnen 3 seconden vindt er geen bediening plaats. Het apparaat start dit functiecommando om te werken. Druk op '+' of '-'. De tijd is instelbaar van 5-30 minuten.

Druk drie keer op de functietoets. De indicator '⏪' knippert. De tijd wordt gedurende 20 minuten weergegeven en binnen 3 seconden vindt er geen bediening plaats. Het apparaat start dit functiecommando om te werken. Druk op '+' of '-'. De tijd is instelbaar van 5-30 minuten.

Druk vier keer op de functietoets. De indicator '⏪' knippert. De tijd wordt gedurende 25 minuten weergegeven en binnen 3 seconden vindt er geen bediening plaats. Het apparaat start dit functiecommando om te werken. Druk op '+' of '-'. De tijd is instelbaar van 5-30 minuten.

Functie Groente	De standaard werktijd is 10 minuten en kan worden aangepast tussen 5-30 minuten door op de '+' toets te drukken
Functie Vis	De standaard werktijd is 15 minuten en kan worden aangepast tussen 5-30 minuten door op de '+' toets te drukken
Functie Fruit	De standaard werktijd is 20 minuten en kan worden aangepast tussen 5-30 minuten door op de '+' toets te drukken
Functie Vlees	De standaard werktijd is 25 minuten en kan worden aangepast tussen 5-30 minuten door op de '+' toets te drukken

Menu				
Categorie	Voeding	Stoomtijd (min)	Voeding	Stoomtijd (min)
Fruit	Appel	10	Avocado	15
	Peer	10	Sinaasappel	15
	Banaan	10	Papaya	15
	Perzik	10	Ananas	15
Groente	Bloemkool	15	Sperziebonen	15
	Broccoli	15	tomaat	15
	Selderij	15	Aardappel	20
	Asperge	15	Zoete aardappel	15
	Kool	15	Pompoen	20
	Spinazie	15	Wortel	20
Vis	Zalm	15	Garnaal/ krab	15
Vlees	Kip	25	Varken	25
	Rund	25	Lamsvlees	25



## Babyvoeding opwarmen

1. Voeg water toe (max. 250 ml), het watervolume varieert afhankelijk van het voedselvolume (Figuur 7).
2. Doe het voedsel in de kan en sluit af met het deksel (Figuur 8-9).
3. Plaats de mengbeker terug in de romp en draai hem met de klok mee om de veiligheidsschakelaar te activeren (Figuur 10-13).
4. Druk op de functie 'warm food'. Het display toont 15 minuten. De machine start dit functiecommando om te werken. Druk op '+' of '-'. De tijd is instelbaar van 5-30 minuten.



(Figure 7)



(Figure 8)



(Figure 9)



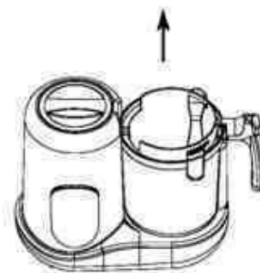
(Figure 10)



(Figure 11)



(Figure 12)



(Figure 13)


## Flesvoeding opwarmen


Gebruik het waterreservoir (links) om een flesje op te warmen. Plaats het flesje in het waterreservoir. Giet zo'n 60-70 mL in het waterreservoir. Zorg ervoor dat het water de max-indicatie niet overschrijdt. Klik op het knopje 'warm food'. Het duurt even voordat het water op temperatuur is en het flesje opwarmt. Druk op '+' of '-'. De tijd is instelbaar van 5-30 minuten.

**Let op:** Het apparaat geeft geen indicatie wanneer het water op temperatuur is. Neem regelmatig het flesje uit het waterreservoir en schud door de melk om de temperatuur gelijkmatig te verdelen. Controleer hierbij de temperatuur van de voeding op de rug van je hand of pols.

**Let op:** Eventuele waterspatten uit het waterreservoir.

## Meng- en blendfunctie

1. Druk op de functie '  '. De zoemer piept één keer en de machine begint te draaien. De mengtijd bedraagt 1 minuut en er zijn in totaal 11 cycli. Als het voedsel niet voldoende gemaald is, drukt u nogmaals op de automatische knop om nog één cyclus door te werken.

2. Druk lang (3-5 seconden) op de functie '  '. Wanneer u de knop loslaat, stopt het apparaat met draaien.

**Let op:** Het is niet toegestaan om de functie te starten als de machine alleen gevuld is met water en niet met voedsel.

## Fles en speen steriliseren

### Fles

Gebruik het waterreservoir (links) om een flesje te steriliseren. Draai de dop of speen van het flesje af. Plaats het flesje met de opening naar onder gericht. Giet zo'n 60-70 mL in het waterreservoir. Zorg ervoor dat het water de max-indicatie niet overschrijdt. Klik op het knopje 'warm food'. Een flesje hoeft maar ongeveer 10 minuten te 'koken'. Druk op '+' of '-'. De tijd is instelbaar van 5-30 minuten. Zet het apparaat uit en laat het voor 5 minuten afkoelen. Haal het flesje voorzichtig uit en laat het op een rekje of een doek drogen.

**TIP:** De kan en de deksel van de kan (rechts) moeten op het apparaat worden geplaatst, anders werkt het apparaat niet.

**Let op:** bij gebruik houdt u het proces in zicht, pas op voor kokend water en let op dat het niet droogkookt en het flesje beschadigd.

### Speen

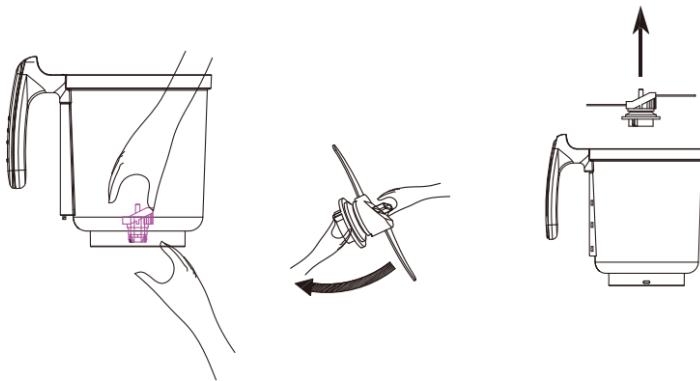
Plaats het mandje rechts in de kan en doe daar het speentje in. Vul het waterreservoir (links) met water. Let op dat de max-indicatie niet overschrijdt. Klik op het knopje 'warm food'. Een speentje hoeft maar 5-10 minuten te stomen. Druk op '+' of '-'. De tijd is instelbaar van 5-30 minuten. Zet het apparaat uit en laat het voor 5 minuten afkoelen. Haal het speentje voorzichtig uit het mandje en laat het op een rekje of een doek drogen.

## Demontage en montage van de messen

### Demontage

Zorg ervoor dat de opening van de kan naar boven gericht is om te voorkomen dat de messen uit de kan vallen.

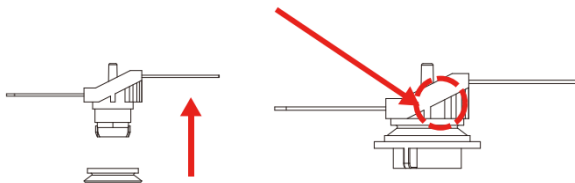
Houd de kan vast en draai het grijze deel van de messen tegen de klok in om de messen los te maken van de kan.



### Montage

Installeer de rubberen afdekking op het mes en druk deze tot het einde. Zorg ervoor dat dit in de juiste richting gebeurt (zie afbeelding).

Duw het mes in de kan en draai het rechtsom om het vast te zetten.



## Reiniging en onderhoud

Wij raden aan om het apparaat na elk gebruik schoon te maken. Haal de stekker uit het stopcontact en laat het volledig afkoelen voordat u het schoonmaakt. De afneembare onderdelen zoals de kan, het deksel van de kan, het kookmandje, het stoomrek en de messen kunnen handmatig worden gewassen. Dompel het apparaat nooit onder in water of een andere vloeistof om elektrische schokken te voorkomen.

1. Draai de kan tegen de klok in om hem los te maken van het lichaam.
2. Draai het deksel van de kan tegen de klok in om het los te maken en verwijder het kookmandje uit de kan.
3. Giet het resterende voedsel uit de kan.
4. Volg de stappen onder 'Demontage en montage van de messen' om de messen los te maken.
5. Spoel de afneembare onderdelen af, zoals de kan, het deksel van de kan, het kookmandje en de messen.
6. Neem het linkerdeel af met een droge doek. Gebruik geen grove of schurende doeken of schoonmaakmiddelen. Plaats het lichaam nooit in water of in de vaatwasser.
7. Veeg het oppervlak van het lichaam af en maak het schoon met een natte, zachte doek.
8. Droog de kan, het deksel van de kan, de kookmand en de messen en zet ze weer in elkaar voor het volgende gebruik.

Door hard water ontstaat er aanslag in het waterreservoir. Wij raden aan om deze kalkaanslag elke 2-4 weken te verwijderen. Het ontkalken mag alleen worden gedaan met witte (natuur)azijn.

Giet 60mL azijn en 60 mL water in het waterreservoir (links). Laat de oplossing 6-12 uur staan totdat de kalkaanslag verdwenen is. Giet de oplossing uit het waterreservoir en spoel het daarna goed uit met water. Vul het waterreservoir met 250 mL water maximum en doorloop 1 stoomcyclus met de 'warm food' functie. Maak tot slot het waterreservoir droog met een zachte doek.

## **Technische informatie**

Naam: JT Products Baby Foodprocessor

Model: S7805

Vermogen: Verwarming: 300 W; Mengen 110W

Spanning: 220V

Capaciteit watertank: 250 ml

Materiaal watertank: 304 roestvrij staal

Materiaal container: Tritan

## **Garantie**

U heeft 12 maanden garantie na aankoopdatum.

### Uitzonderingen

- De garantie vervalt bij onjuist gebruik, gebruik van niet originele onderdelen, defecten ontstaan door vocht, vuur, overstroming.
- Onbevoegd wijzigen/repareren door derden.
- Alle soorten gevolgschade o.a. brand, beschadigde flessen/spenen en letsel