

**MiVue™ M700**  
**Gebruikershandleiding**



Revisie: R00  
(08/2021)

### **Verklaring van afstand**

De schermopnamen in deze handleiding kunnen verschillen tussen de verschillende besturingssystemen en softwareversies. Het wordt aanbevolen om de nieuwste handleiding van uw product te downloaden van de Mio™-website ([www.mio.com](http://www.mio.com)). Specificaties en documenten zijn onderhevig aan verandering zonder voorafgaande kennisgeving. MiTAC kan niet garanderen dat dit document foutloos is. MiTAC aanvaardt geen aansprakelijkheid voor schade die direct of indirect is geleden door fouten, weglatingen of verschillen tussen het apparaat en de documenten.

### **Opmerking**

Niet alle modellen zijn overal leverbaar.

Afhankelijk van het specifieke aangeschafte model komen de kleur en het uiterlijk van uw apparaat mogelijk niet precies overeen met de afbeeldingen in dit document.

MiTAC Europe Ltd.  
The Pinnacle, Station Way, Crawley RH10 1JH, UK  
MiTAC Europe Ltd. Sp. Z o. o, Oddzial w Polsce  
ul. Puławska 405 A, 02-801 Warszawa, Poland

# Inhoudsopgave


Voorzorgsmaatregelen en mededelingen.....	4
Productoverzicht.....	5
Een geheugenkaart plaatsen .....	6
Een kaart formatteren.....	6
De recorder opladen.....	7
De recorder monteren .....	8
Met MiVue Pro de kijkhoek van de camera aanpassen .....	8
De dashboardcamera inschakelen.....	9
De dashboardcamera opnieuw opstarten .....	9
De recorder gebruiken.....	10
Functieknop.....	10
Functieknop.....	10
LED-indicatoren.....	11
De recorder configureren .....	12
De datum en tijd instellen.....	12
Geavanceerde instellingen.....	13
Video's opnemen.....	14
Verbinden met MiVue Pro.....	15
Op de MiVue-recorder.....	15
Op de smartphone.....	15
MiVue Pro gebruiken .....	16
MiVue Manager .....	17
MiVue Manager installeren.....	17
De opgenomen bestanden afspelen .....	17

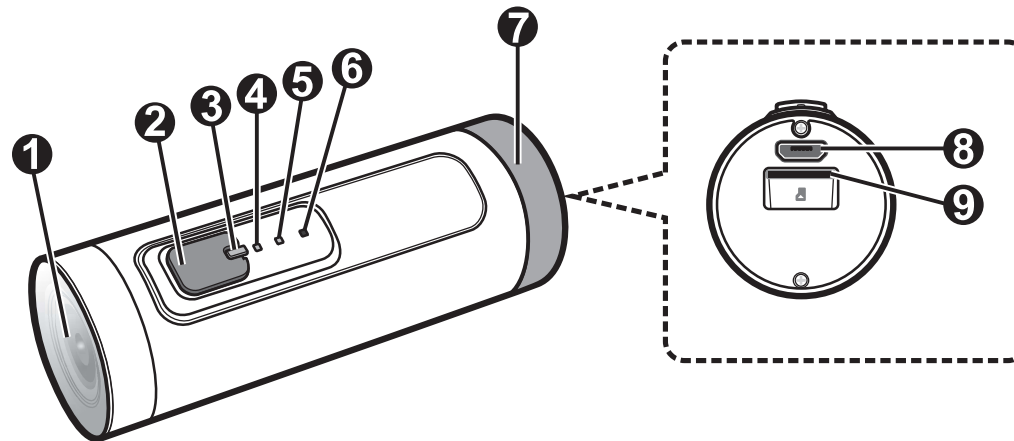
Voor meer informatie .....	20
Uw apparaat verzorgen .....	20
Veiligheidsmaatregelen .....	21
Regelgevende informatie .....	22
WEEE.....	23

## Vorzorgsmaatregelen en mededelingen

- Gebruik het apparaat niet terwijl u uw motor bestuurt.
- Was uw motor niet met een hogedrukspuit als de recorder en de toebehoren daarvan nog zijn gemonteerd.
- Zorg ervoor dat de recorder goed en stevig op de motor/helm is gemonteerd.
- Zorg ervoor dat de cameraleens niet wordt geblokkeerd en dat zich in de buurt van de lens geen spiegelen materiaal bevindt. Houd de lens schoon.
- Selecteer een geschikte locatie in het voertuig om het apparaat te monteren. Plaats het apparaat nooit zo, dat het gezichtsveld van de bestuurder wordt geblokkeerd.
- Om schade aan het product te helpen voorkomen, moet u het apparaat niet blootstellen aan vocht als de beschermkap niet is geïnstalleerd.
- Als de beschermkap niet is geïnstalleerd, moet u het apparaat niet met natte handen bedienen om kortsluiting en een elektrische schok te voorkomen.
- Uitzonderlijk lage temperaturen kunnen de werking van de accu beïnvloeden. Als u het apparaat bij vriesweer gebruikt, raden we u aan om de camera aangesloten te houden op de laadkabel.
- De garantie vervalt als u probeert het product zelf uit elkaar te halen of te repareren.

# Productoverzicht

 De schermopnamen en andere presentaties die in deze handleiding worden weergegeven, kunnen verschillen van de werkelijke schermen en presentaties die door het eigenlijke product zijn gegenereerd.

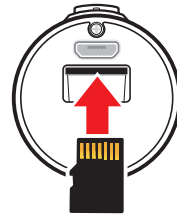


- ① Cameralens
- ② Functieknop
- ③ Systeemindicator
- ④ Laadindicator
- ⑤ WIFI/Indicator camera achter (apart aangeschaft)
- ⑥ Microfoon
- ⑦ Bescherminingskap
- ⑧ Micro-USB-aansluiting
- ⑨ Geheugenkaartsleuf

## Een geheugenkaart plaatsen

U moet een geheugenkaart plaatsen voordat u de opname kunt starten (deze moet apart worden aangeschaft, tot 256 GB wordt ondersteund). U moet afzonderlijke MicroSD-kaarten gebruiken voor opnamen en voor gewone gegevensopslag.

Verwijder de beschermkap om bij de sleuf van de geheugenkaart te komen. Houd de kaart (MicroSD) bij de randen vast en stop deze voorzichtig in de sleuf zoals weergegeven. Om een kaart te verwijderen, duwt u voorzichtig de bovenrand van de kaart in om deze vrij te geven en trekt u deze uit de sleuf. Plaats de beschermkap weer terug nadat de geheugenkaart is geplaatst/verwijderd.



- ⚠️ MiTAC garandeert niet dat het product compatibel is met MicroSD-kaarten van alle fabrikanten.
- ⚠️ Plaats de geheugenkaart voordat u de Mio inschakelt. Verwijder de geheugenkaart NIET tijdens het opnemen. Wij raden u aan het apparaat uit te schakelen voordat u de geheugenkaart verwijdert.
- ⚠️ Het apparaat is alleen waterbestendig als de beschermkap op de juiste manier is geplaatst.

## Een kaart formatteren

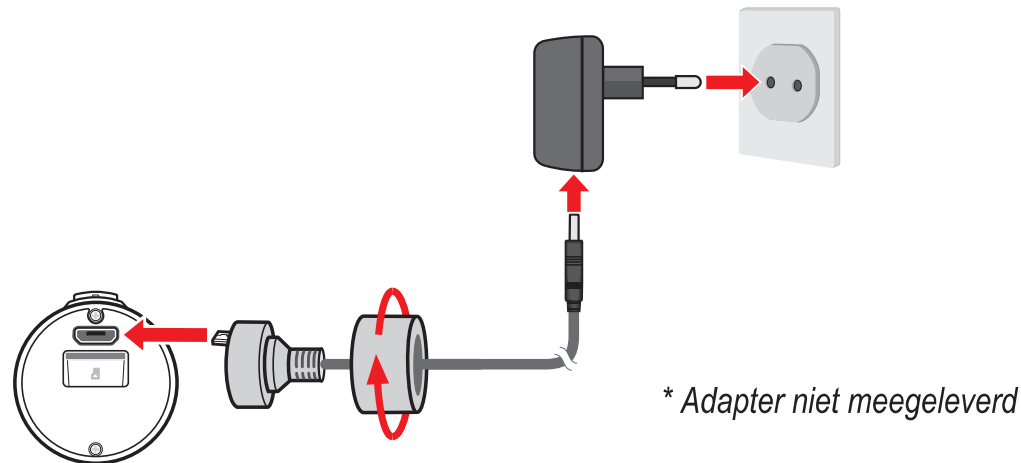
Voordat u begint met opname, moet u de geheugenkaart formatteren om defecten te vermijden die worden veroorzaakt door bestanden die niet door de dashboardcamera zijn aangemaakt. Druk binnen 2 seconden 4 keer achter elkaar op de functieknop voor het formatteren van de geheugenkaart (alle gegevens worden gewist).

- ⚠️ U kunt de geheugenkaart van de recorder ook formatteren via MiVue Pro door op **Instellingen > SD-kaart formatteren** te klikken.

## De recorder opladen

Het apparaat beschikt over een interne accu die in de doos mogelijk niet helemaal is opgeladen. We raden u aan om de accu op te laden voor het eerste gebruik.

De recorder is ontworpen om automatisch in te schakelen en met opnemen te beginnen als hij is aangesloten op een voeding. Als u het apparaat alleen wilt opladen zonder dat u video wilt opnemen, schakel dan het apparaat uit tijdens het opladen. Volg het onderstaande schema om de accu te laden:



### LET OP

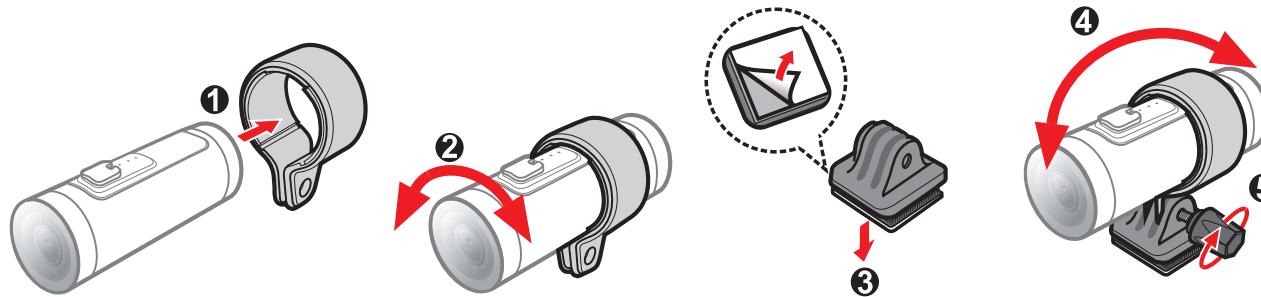
Houd rekening met het volgende voor optimale prestaties van de lithium accu:

- Laad de accu niet op bij hoge temperaturen (bijv. in direct zonlicht).
- Het niet opvolgen van de aanwijzingen voor het gebruik van de accu kan het apparaat en de accu beschadigen en lichamelijk letsel en schade aan voorwerpen veroorzaken; de garantie vervalt hierbij.
- Mogelijk is de recorder niet compatibel met bepaalde draagbare laders. Als u een draagbare lader moet gebruiken, zorg er dan voor dat de uitgang een spanning heeft van + 5 V dc / 1,5 A.



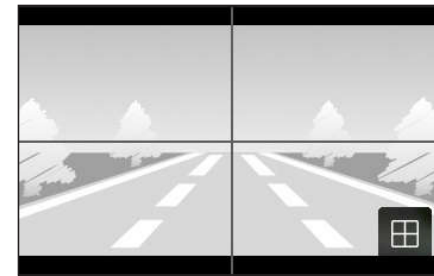
## De recorder monteren

1. Plaats de recorder in de bevestigingsbeugel.
2. Pas de horizontale positie van de recorder aan.
3. Verwijder de beschermstrook van de onderkant van de bevestigingsvoet en plaats het geheel op uw helm of motor.
4. Pas met MiVue Pro de kijkhoek van de camera aan en zet de positie van de camera vast door de knop stevig aan te draaien.



## Met MiVue Pro de kijkhoek van de camera aanpassen

Nadat de camera goed is gemonteerd, moet u de kijkhoek controleren met de live weergave van MiVue Pro om ervoor te zorgen dat de camera vooruit en evenwijdig met de weg kijkt. MiVue Pro is een gratis mobiele app die u moet downloaden uit de app store en installeren op uw smartphone. Raadpleeg de sectie **Verbinden met MiVue Pro** van de handleiding voor informatie over hoe u de recorder met uw smartphone verbindt via WIFI.

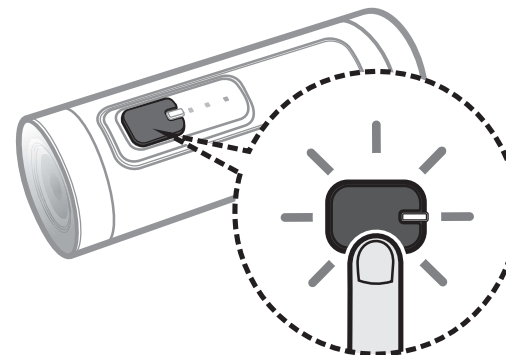


## De dashboardcamera inschakelen

Houd de Functietoets 2 seconden ingedrukt om het apparaat in of uit te schakelen.

### De dashboardcamera opnieuw opstarten

U moet mogelijk af en toe een hardware-reset uitvoeren als uw apparaat niet meer reageert of als hij “bevroren” lijkt te zijn. Als u het toestel gedwongen wilt uitschakelen, houdt u de Functietoets gedurende 10 seconden ingedrukt.

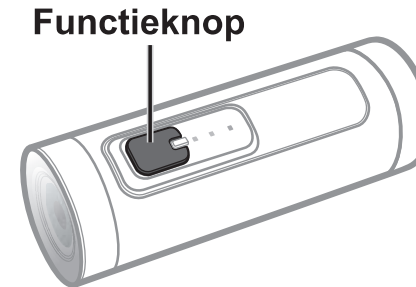


# De recorder gebruiken

## Funcatieknop

De knop kan een reeks functies activeren, afhankelijk van de manier van indrukken.


- Apparaat AAN/UIT: Houd de knop 2 seconden ingedrukt om het apparaat in of uit te schakelen, of houd de knop 10 seconden ingedrukt om uitschakelen van het apparaat te forceren.
- Stand-by-modus: Tijdens opnemen drukt u eenmaal op de knop om naar de Stand-by-modus te gaan, waardoor de opname wordt gestopt en WIFI wordt ingeschakeld voor aansluiten op de smartphone. Druk nogmaals op de knop om Stand-by-modus af te sluiten en opname te hervatten. In Stand-by-modus wordt uw Mio automatisch uitgeschakeld na 5 minuten inactiviteit (geen WIFIverbinding).
- Geheugenkaart wordt geformatteerd: Druk binnen 2 seconden 4 keer achter elkaar op de functiekноп voor het formatteren van de geheugenkaart.



## LED-indicatoren

De recorder gebruikt drie LED-indicatoren om de huidige status van video-opname, accu laden, de WIFI-verbinding en meer te laten zien. De volgende tabellen laten de betekenis van elke statusindicator zien:

### Systeemindicator


	Opname is bezig		Het batterijvermogen is laag
	Stand-by-modus wordt geactiveerd		Firmware wordt bijgewerkt
	Uitschakelen na 5 minuten inactiviteit in de Stand-by-modus	 (x8)	Geheugenkaart wordt geformatteerd
	Fout geheugenkaart		

### Laadindicator

	Batterij wordt opgeladen		Fout bij opladen
	Batterij is volledig opgeladen		

### WIFI / Indicator camera achter

	Camera achter aangesloten		WIFI is ingeschakeld
---	---------------------------	---	----------------------

 ●: Constant branden, ✖: Langzaam knipperend, ✨: Snel knipperend.

# De recorder configureren

## De datum en tijd instellen

De datum- en tijdstellingen moeten correct zijn zodat de video's de juiste tijdstempels bevatten. Datum en tijd worden automatisch gesynchroniseerd wanneer uw apparaat is verbonden met een smartphone via WIFI.

Het is ook mogelijk om de datum en tijd handmatig in te stellen door het bestand "setting.txt" te bewerken dat in de root-map van de geheugenkaart staat. Dat is een systeembestand dat automatisch wordt gegenereerd telkens wanneer een nieuwe geheugenkaart in de recorder wordt geplaatst.

Om het bestand te bewerken, haalt u de geheugenkaart uit de recorder (schakel de recorder uit voordat u de kaart verwijdert) waarna u een kaartlezer gebruikt om de inhoud op een pc te openen.

Open "setting.txt" met een programma voor tekstbewerking zoals Notepad en bewerk de velden "Year" (Jaar), "Month" (Maand), "Day" (Dag), "Hour" (Uur), "Minute" (Minuut) en "Second" (Seconden) naar behoefte.

De waarde van het veld "UPDATE" moet worden ingesteld op "Y" om de nieuwe instellingen te activeren. Sluit het bestand "setting.txt" en sla het op, steek de geheugenkaart in de recorder en schakel deze in. De recorder werkt de instellingen tijdens het starten automatisch bij.

```
UPDATE:N
Resolution=0 ;Def:0 [Min:0, Max:2] 0:2560x1440 30fps,
1:1920x1080 60fps, 2:1920x1080 30fps
FrontCamEV=3 ;Def:3 [Min:0, Max:6] Front-cam EV,
0:-1.0, 1:-0.67, 2:-0.33, 3:0, 4:+0.33, 5:+0.67, 6:+1.00
RearCamEV=3 ;Def:3 [Min:0, Max:6] Rear-cam EV, 0:-1.0,
1:-0.67, 2:-0.33, 3:0, 4:+0.33, 5:+0.67, 6:+1.00
LightFrequency=0;Def:0 [Min:0, Max:1] 0:50Hz, 1:60Hz
VideoStamp=0 ;Def:0 [Min:0, Max:1] 0:On, 1:Off
LoopRecording=0 ;Def:0 [Min:0, Max:1] 0:On, 1:Off
Microphone=0 ;Def:0 [Min:0, Max:1] 0:On, 1:Off
RecordingTime=0 ;Def:0 [Min:0, Max:1] Video clip time,
0:3min, 1:5min
Bitrate=2 ;Def:2 [Min:0, Max:2] 0:Low, 1:Medium,
2:High
Year=2021 ;Def:2018 [Min:2018, Max:2040] Year
Month=6 ;Def:1 [Min:1, Max:12] Month
Day=28 ;Def:1 [Min:1, Max:31] Day
Hour=14 ;Def:0 [Min:0, Max:23] Hour
Minute=34 ;Def:0 [Min:0, Max:59] Minute
Second=48 ;Def:0 [Min:0, Max:59] Second
```

 Verwijder de geheugenkaart niet tijdens het starten van het systeem!

## Geavanceerde instellingen

Andere geavanceerde instellingen die u in het bestand “setting.txt” kunt aanpassen, zijn:

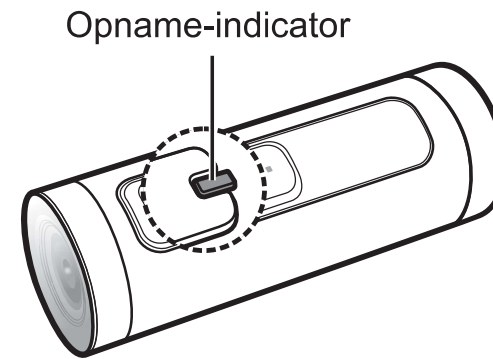
- **ResetWifiPassword:** De standaardwaarde van het WIFI-wachtwoord (1234567890) resetten door deze waarde op “Y” in te stellen (deze instelling verandert automatisch terug naar “N” nadat het WIFI-wachtwoord is teruggezet).
- **Resolution:** Stelt de resolutie van de video in.
- **FrontCamEV / RearCamEV:** Het belichtingsniveau van de voor- / achtercamera afstellen om de helderheid van het beeld aan te passen.
- **LightFrequency:** Stelt de frequentie in volgens de flikkerfrequentie van de lokale voeding tijdens de opname.
- **VideoStamp:** Op elke opgenomen video de datum- en tijdinformatie weergeven.
- **LoopRecording:** De functie Loop Recording in- of uitschakelen (deze functie is standaard ingeschakeld).

 Als LoopRecording is uitgeschakeld, sluit de recorder automatisch uit in plaats van het oudste bestand te overschrijven als de geheugenkaart vol is.

- **Microphone:** Stelt in of u de geluiden wilt opnemen tijdens de opnamen.
- **RecordingTime:** De lengte vaststellen van elke videoclip die met continu opnemen is vastgelegd.
- **Bitrate:** De kwaliteit van de video instellen.

## Video's opnemen

De opname-indicator van het apparaat licht op en een paar seconden na het opstarten begint continu opnemen automatisch. De opname kan verdeeld worden over meerdere videoclips; het opnemen stopt niet tussen de videoclips. Als uw geheugenkaart vol staat met continue opnamen, wordt dit automatisch geregistreerd via de oudste bestaande bestanden in deze categorie (Indien Iusopname Aan is).



Tijdens het opnemen kunt u het opnemen automatisch stoppen door op de Functieknop te drukken om naar de Stand-by modus te gaan. Druk nogmaals op de Functieknop om de Stand-by modus te verlaten en het opnemen te hervatten. In de Stand-by modus schakelt het apparaat automatisch uit na vijf minuten inactiviteit.

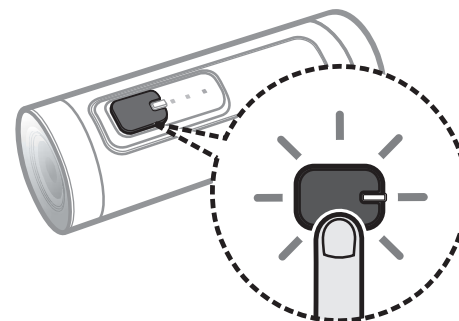
## Verbinden met MiVue Pro

Met MiVue Pro kunt u video's bekijken, delen en back-ups van maken die zijn opgenomen op een MiVue-recorder, de firmware van de recorder updaten en de functie live weergave gebruiken om de kijkhoek van de recorder via WIFI in te stellen. Zoek naar "MiVue Pro" in Apple App Store of in Google Play Store om van de MiVue Pro-app gratis te downloaden.

- ✎ De MiVue Pro-app is compatibel met iOS 9.0 (en hoger)- en Android 5.0 (en hoger). MiTAC biedt geen garantie op de compatibiliteit van het product met smartphones van alle fabrikanten.
- ✎ Niet alle mogelijkheden zijn beschikbaar op elk model.

### Op de MiVue-recorder

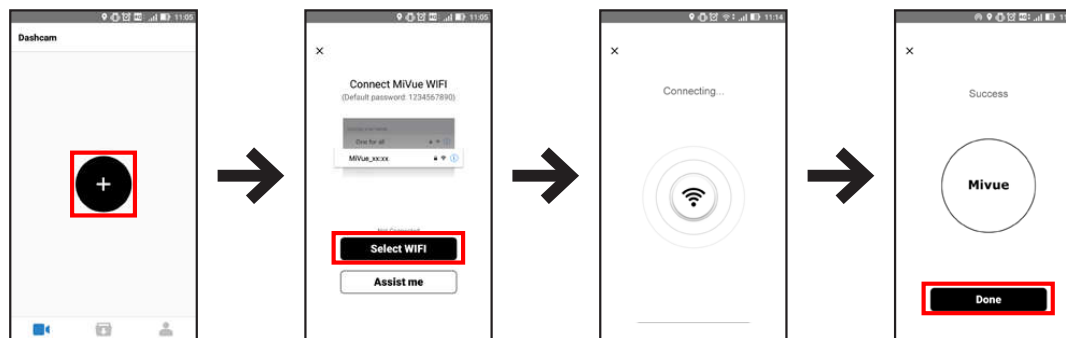
Druk eenmaal op de Functieknop als de MiVue-recorder is ingeschakeld om WIFI in te schakelen (de WIFI-indicator moet blauw knipperen).




### Op de smartphone

1. Zog dat u de WIFI-functie op de smartphone hebt ingeschakeld.
2. Open de MiVue Pro-app en tik op het pictogram "+".
3. Tik op **Selecteer WIFI**. Selecteer de naam van de camera (**MiVue XX:XX**) en voer het wachtwoord in (1234567890).
4. Tik op **Gereed** om de WIFI-verbinding te voltooien.

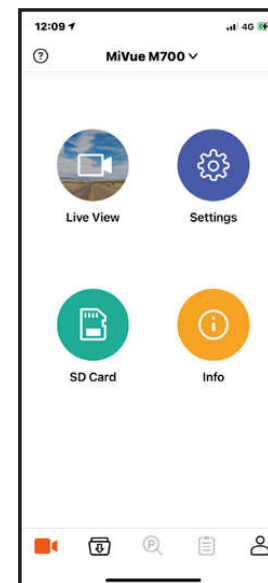





## MiVue Pro gebruiken

De home page van MiVue Pro verschijnt nadat de app is gestart. Tik op  om op elk gewenst moment terug te keren naar de home page van de app.

- Tik op **Live weergave** om de live video van de recorder te bekijken. Als een achtercamera voor opname is aangesloten, tik dan op  om van videobeeld te wisselen.
- Tik op **Instellingen** om de instellingen van de recorder te configureren.
- Tik op **SD-kaart** om de videolijst te openen om video's opgeslagen op de recorder te downloaden of verwijderen.
- Tik op **Info** om informatie over het apparaat weer te geven.




Tik op  om gedownloadde opnames te bekijken.

Tik op  om de opslaglocatie van gedownloadde opnames te veranderen (alleen voor Android), firmware/veiligheidsgegevens van de camera te updaten (indien beschikbaar), en informatie over de app te bekijken.

Tik op  om een nieuwe dashcam toe te voegen.

# MiVue Manager

 Niet alle mogelijkheden zijn beschikbaar op elk model.

MiVue Manager™ is een hulpmiddel waarmee u de video's bekijkt die zijn opgenomen op een MiVue dashboardcamera.

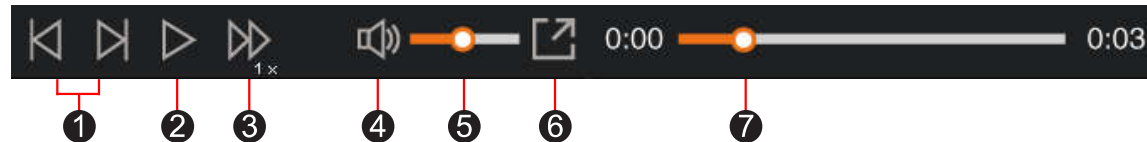
## MiVue Manager installeren


Download MiVue Manager van de klantenservicepagina van Mio-website (www.mio.com/support) en volg de prompts op het scherm om het te installeren. Zorg dat u de juiste softwareversie (Windows of Mac) downloadt volgens het besturingssysteem van uw computer.

## De opgenomen bestanden afspelen

1. Verwijder de geheugenkaart uit de dashboardcamera en gebruik een kaartlezer in de computer om hem te lezen. Het is aan te bevelen de opgenomen bestanden naar de computer te kopiëren om een back-up te maken en om ze af te spelen.
2. Start MiVue Manager op de computer.
  - De standaard is dat MiVue Manager de agenda en de bestandenlijst aan de rechterkant toont.
  - Is er een opgenomen bestand, dat zet u de datum gemarkeerd met “•”. Klik op die datum om de bestanden te zien die op die dag opgenomen zijn.
  - U kunt ervoor kiezen dat het bestandstype getoond wordt als: **Event / Normaal / Parkeren**.
  - Om alle bestanden in de huidige map te tonen, klikt u op **Alles**. Om terug te gaan naar agendaweergave, klikt u op **Agenda**.

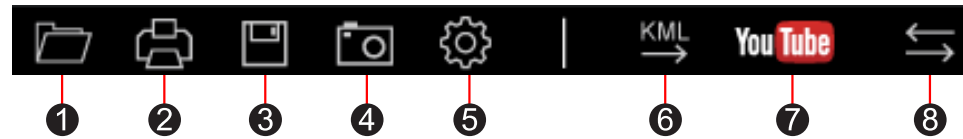
3. Dubbelklik op het gewenste bestand om het afspelen te starten.
4. De afspelenknoppen zijn de volgende:



- 1 Naar vorige/volgende bestand in de lijst.
  - 2 Start of pauzeert de weergave.
  - 3 Verandert afspeelsnelheid in 1/4x, 1/2x, 1x (default), 1,5x of 2x.
  - 4 Dempt het geluid en maakt het weer hoorbaar.
  - 5 Stelt de geluidssterkte in.
  - 6 Speelt de video op het volledige scherm.
  - 7 Toont de voortgang van het afspelen. U kunt op een punt in de balk klikken om direct naar een ander afspeelpunt te gaan.
5. Tijdens het afspelen, kunt u meer rij informatie controleren via het dashboard paneel en de G sensor kaart, die onder het video afspeelscherm worden weergegeven.
    - Klik op het dashboard paneel op  om het map scherm weer te geven.
    - De G-sensorkaart toont gegevens in drie assen over de verplaatsing van het voertuig naar voren en achteren (X), opzij (Y) en omhoog en omlaag (Z).

 Het Kaartscherm verschijnt niet als de computer geen internetverbinding heeft of als uw Mivue-model de gps-functie niet ondersteunt.

6. Met de werkbalk doet u het volgende:



- ① Selecteert de map die de opgenomen bestanden heeft opgeslagen.
- ② Vertoont en druk het huidige videobeeld af.
- ③ Slaat de geselecteerde bestanden in de aangewezen locatie van uw computer op.
- ④ Legt het huidige videobeeld vast en slaat het op in de aangewezen locatie van uw computer.
- ⑤ Opent het instellingenmenu.
  - **Taal wijzigen:** Stelt de taal in waarmee MiVue Manager zich presenteert.
  - **Skin veranderen:** Stelt het kleurschema van MiVue Manager in.
  - **Op updates controleren:** Onderzoekt of er een nieuwe versie is van MiVue Manager. Om dit te gebruiken hebt u internettoegang nodig.
  - **Info:** Toont de versie en de auteursrechtgegevens van MiVue Manager.
- ⑥ Exporteert de GPS informatie van het geselecteerde bestand in KML formaat naar de aangewezen locatie van uw computer.
- ⑦ Opent YouTube™ in een webbrowser zodat u video's kunt uploaden (account vereist).
- ⑧ In de afspeellijst geven de markeringen "F" en "R" die op de bestandsnaam worden weergegeven, aan dat de video wordt geleverd met een overeenkomende video voor (F) of video achter (R). Tijdens het afspelen van de video, toont het scherm de PIP-modus (picture-in-picture). U kunt schakelen tussen de video's voor en achter door te klikken op  (Deze functie is uitsluitend voor geselecteerde modellen).

## Voor meer informatie

### Uw apparaat verzorgen

Een goed onderhoud van uw apparaat garandeert een foutloze werking en vermindert het risico op schade.

- Houd het apparaat uit de buurt van overmatig vocht en extreme temperaturen.
- Vermijd blootstelling van het apparaat aan direct zonlicht of sterk ultraviolet licht gedurende langere perioden.
- Plaats niets bovenop het apparaat en laat geen objecten op het apparaat vallen.
- Laat het apparaat niet vallen en stel het niet bloot aan heftige schokken.
- Stel het apparaat niet bloot aan plotselinge en extreme temperatuurveranderingen. Dit kan de vorming van condensatie in de eenheid veroorzaken, waardoor het apparaat defect kan raken. Bij vochtcondensatie moet u het apparaat volledig laten drogen voordat u het weer gebruikt.
- Reinig het apparaat nooit wanneer het is ingeschakeld. Gebruik een zachte, pluisvrije doek om het scherm en de buitenzijde van het apparaat af te vegen.
- Probeer nooit het apparaat te demonteren, te repareren of wijzigingen aan het apparaat aan te brengen. Het demonteren, aanpassen of op enigerlei manier repareren, kan schade veroorzaken aan het apparaat en zelfs lichamelijk letsel of materiële schade veroorzaken en zal de garantie ongeldig maken.
- Ontvlambare vloeistoffen, gassen of explosieve materialen niet in dezelfde ruimte bewaren of vervoeren als het apparaat, de onderdelen of de accessoires.
- Om diefstal te voorkomen, mag u het apparaat en de toebehoren niet duidelijk zichtbaar achterlaten in een onbeheerd voertuig.
- Oververhitting kan het apparaat beschadigen.

## Veiligheidsmaatregelen

### ■ Over het laden

- Gebruik alleen de lader die bij uw apparaat is geleverd. Het gebruik van een andere lader zal leiden tot een defect en/of gevaar.
- Dit product is bedoeld voor gebruik in combinatie met een IN DE LIJST OPGENOMEN voeding gemarkeerd met "LPS", "Beperkte voedingsbron" en met een nominaal uitgangsvermogen van + 5 V dc / 1,5 A.

### ■ Over de lader

- Gebruik de lader niet in een zeer vochtige omgeving. Raak de lader nooit aan met natte handen of voeten.
- Zorg voor voldoende ventilatie rond de lader als deze wordt gebruikt voor het bedienen van het apparaat of het opladen van de batterij. De lader niet afdekken met papier of andere objecten die de koeling belemmeren. Gebruik de lader niet als deze zich nog in de draagtas bevindt.
- Sluit de lader aan op een goede stroombron. De spanningsvereisten vindt u op de behuizing en/of de verpakking van het product.
- Gebruik de lader niet als de kabel beschadigd is.
- Probeer het apparaat nooit zelf te onderhouden of te repareren. Het apparaat bevat geen interne onderdelen die kunnen worden gerepareerd. Vervang de eenheid als deze is beschadigd of blootgesteld aan overmatige vocht.

### ■ Over de batterij

**OPGELET:** Deze eenheid bevat een niet-vervangbare interne lithium-ionbatterij. De batterij kan openbarsten of exploderen, waarbij gevaarlijke chemische producten vrijkomen. Om het risico op brand of brandwonden te voorkomen, mag u de batterij niet demonteren, samenpersen, doorprikken of in vuur of water gooien.

- Gebruik een aanbevolen batterij in het apparaat.

- Belangrijke instructies (alleen voor onderhoudspersoneel)
  - Opgelet: Explosiegevaar als de batterij wordt vervangen door een onjuist type. Gooi de gebruikte batterijen weg volgens de instructies.
  - Alleen vervangen door hetzelfde of een equivalent type dat is aanbevolen door de fabrikant.
  - De batterij moet op een juiste wijze worden gerecycled of weggegooid.
  - Gebruik de batterij alleen in het gespecificeerde apparaat.

## Regelgevende informatie

Voor regelgevende identificatiedoelinden: het modelnummer N628 is toegewezen aan de MiVue M700.



Producten met het CE-keurmerk voldoen aan de richtlijn inzake radioapparatuur (RED) (2014/53/EU) - uitgegeven door de Commissie van de Europese Gemeenschap.

De naleving van deze richtlijnen impliceert conformiteit met de volgende Europese normen:

IEC 62368-1:2014 (Second Edition)

EN 62368-1:2014/A11:2017

BS EN 62368-1:2014/A11:2017: Safety

EN 301 489-1 V2.1.1

EN 301 489-17 V3.2.0

EN 61000-3-2:2014

EN 61000-3-3:2013

EN 61000-4-2:2009  
EN 61000-4-3:2006+A1:2008+A2:2010  
EN 61000-4-4:2012  
EN 61000-4-5:2014  
EN 61000-4-6:2014  
EN 61000-4-11:2004  
EN 62311: 2008  
EN 50665  
EN 50498:2010  
EN 55032:2015/AC:2016  
EN 55035:2017  
Draft EN 300 328 V2.2.0

De fabrikant kan niet aansprakelijk worden gesteld voor wijzigingen die zijn aangebracht door de gebruiker, en de gevolgen daarvan die de conformiteit van het product met de CE-markering wijzigen.

### **Verklaring van conformiteit**

MiTAC verklaart hierbij dat deze N628 voldoet aan de essentiële vereisten en andere relevante voorwaarden van de Richtlijn 2014/53/EU.

### **WEEE**



Dit product mag niet worden weggegooid als normaal huishoudelijk afval, in overeenstemming met de EU-richtlijn voor elektrische en elektronische apparatuur (WEEE – 2012/19/EU). Het moet in plaats daarvan worden verwijderd door het terug te bezorgen bij het verkooppunt of bij een inzamelpunt voor recycling in uw gemeente.