

PHILIPS

AC1715



Handleiding

Inhoud

1	Belangrijk	2
	Veiligheid	2
	Elektromagnetische velden (EMV)	4
	Recycling	4
	Vereenvoudigde conformiteitsverklaring (EU)	4
2	Uw luchtreiniger	5
	Productoverzicht	5
	Overzicht van knoppen	6
3	Aan de slag	7
	Het filter plaatsen	7
	De werking van de Wi-Fi-indicator	7
	Aansluiten op de netvoeding	8
	Wi-Fi-verbinding	8
4	De luchtzuiveraar gebruiken	9
	De luchtkwaliteitsindicator	9
	In- en uitschakelen	10
	De modusinstelling wijzigen	10
	Van displayindicator wisselen	11
	De aan-uitfunctie voor licht gebruiken	12
5	Reiniging en onderhoud	12
	Schoonmaakschema	13
	De behuizing van de luchtzuiveraar schoonmaken	13
	De deeltjessensor schoonmaken	13
	Het oppervlak van het filter schoonmaken	14
	Het filter vervangen	15
	Filter resetten	16
6	Opbergen	17
7	Problemen oplossen	17
8	Garantie en service	21
	Onderdelen of accessoires bestellen	21

1 Belangrijk

Veiligheid

Lees deze gebruiksaanwijzing zorgvuldig door voordat u het apparaat gaat gebruiken. Bewaar de gebruiksaanwijzing om deze zo nodig later te kunnen raadplegen.

Voor de beste prestaties dient u ervoor te zorgen dat uw zuiveraar is geüpgraded naar de nieuwste versie. U kunt deze upgrade uitvoeren via de Clean Home+-app.

Gevaar

- Maak het apparaat niet schoon met (ontvlambare) schoonmaakmiddelen, water of andere vloeistoffen en zorg dat deze niet in het apparaat komen. Zo voorkomt u elektrische schokken en/of brandgevaar.
- Spuit geen brandbare materialen zoals insecticiden of parfum rond het apparaat.

Waarschuwing

- Controleer of het voltage dat wordt aangegeven op het apparaat overeenkomt met de plaatselijke netspanning voordat u het apparaat aansluit.
- Als het netsnoer beschadigd is, moet dit worden vervangen door Philips, een door Philips geautoriseerd servicecentrum of personen met vergelijkbare kwalificaties, om gevaar te voorkomen.
- Gebruik het apparaat niet als de stekker, het netsnoer of het apparaat zelf beschadigd is.
- Dit apparaat kan worden gebruikt door kinderen vanaf 8 jaar en door personen met verminderde lichamelijke, zintuiglijke of geestelijke capaciteiten of weinig ervaring en kennis, mits zij toezicht of instructie hebben ontvangen aangaande veilig gebruik van het apparaat, en zij de gevaren van het gebruik begrijpen.
- Kinderen mogen niet met het apparaat spelen.
- Reiniging en onderhoud mogen niet zonder toezicht door kinderen worden uitgevoerd.

- De luchtinlaat en -uitlaat mogen niet worden geblokkeerd. Leg dus geen voorwerpen boven op de luchtuitlaat of voor de luchtinlaat.
- Zorg ervoor dat er geen vreemde voorwerpen in het apparaat komen via de luchtuitlaat.
- Standaard Wi-Fi-interface op basis van 802.11b/g/n bij 2,4 GHz met een maximaal uitgangsvermogen van 31,62 mW EIRP.

Let op

- Dit apparaat is geen vervanging voor goede ventilatie, regelmatig stofzuigen of het gebruik van een afzuigkap of ventilator tijdens het koken.
- Plaats en gebruik het apparaat altijd op een droge, stabiele, vlakke en horizontale ondergrond.
- Laat minimaal 20 cm vrij rondom het apparaat. Laat boven het apparaat minimaal 30 cm vrij.
- Niet op het apparaat zitten of staan. Plaats geen voorwerpen op het apparaat.
- Plaats het apparaat niet direct onder een airconditioning. Zo voorkomt u dat er condensdruppels op het apparaat terechtkomen.
- Gebruik alleen oorspronkelijke, speciaal voor dit apparaat bestemde filters van Philips. Gebruik geen andere filters.
- Verbranding van het filter kan leiden tot levensgevaarlijke situaties voor uzelf en/of anderen. Gebruik het filter niet als brandstof of voor soortgelijke doeleinden.
- Stoot niet met harde voorwerpen tegen het apparaat (dit geldt in het bijzonder voor de luchtinlaat en -uitlaat).
- Steek geen vingers of objecten in de luchtinlaat of -uitlaat om lichamelijk letsel of schade aan het apparaat te voorkomen.
- Gebruik dit apparaat niet als u insectenwerende middelen hebt gebruikt die rook verspreiden of in ruimten waar zich olieresten bevinden, waar wierook wordt gebrand of waar chemische dampen hangen.
- Gebruik het apparaat niet in de buurt van apparaten die op gas werken, verwarmingsapparatuur of open haarden.

- Haal altijd de stekker uit het stopcontact wanneer u het apparaat wilt verplaatsen of schoonmaken, het filter wilt vervangen of ander onderhoud wilt plegen.
- Het apparaat is uitsluitend bedoeld voor huishoudelijk gebruik bij normale gebruiksomstandigheden.
- Gebruik het apparaat niet in (zeer) vochtige ruimten of in ruimten met een hoge omgevingstemperatuur, zoals een badkamer, toilet of keuken, of in een ruimte waar de temperatuur sterk kan schommelen.
- Koolmonoxide (CO) en radon (Rn) worden niet door dit apparaat verwijderd. Het apparaat kan niet als beveiliging worden gebruikt bij ongevallen met verbrandingsprocessen of gevaarlijke chemicaliën.

Elektromagnetische velden (EMV)

Dit Philips-apparaat voldoet aan alle normen en voorschriften met betrekking tot blootstelling aan elektromagnetische velden.

Recycling

Dit symbool betekent dat dit product niet bij het gewone huishoudelijke afval mag worden weggegooid (2012/19/EU).



Volg de in uw land geldende regels voor de gescheiden inzameling van elektrische en elektronische producten. Met correcte afvoer voorkomt u negatieve gevolgen voor het milieu en de volksgezondheid.

Vereenvoudigde conformiteitsverklaring (EU)

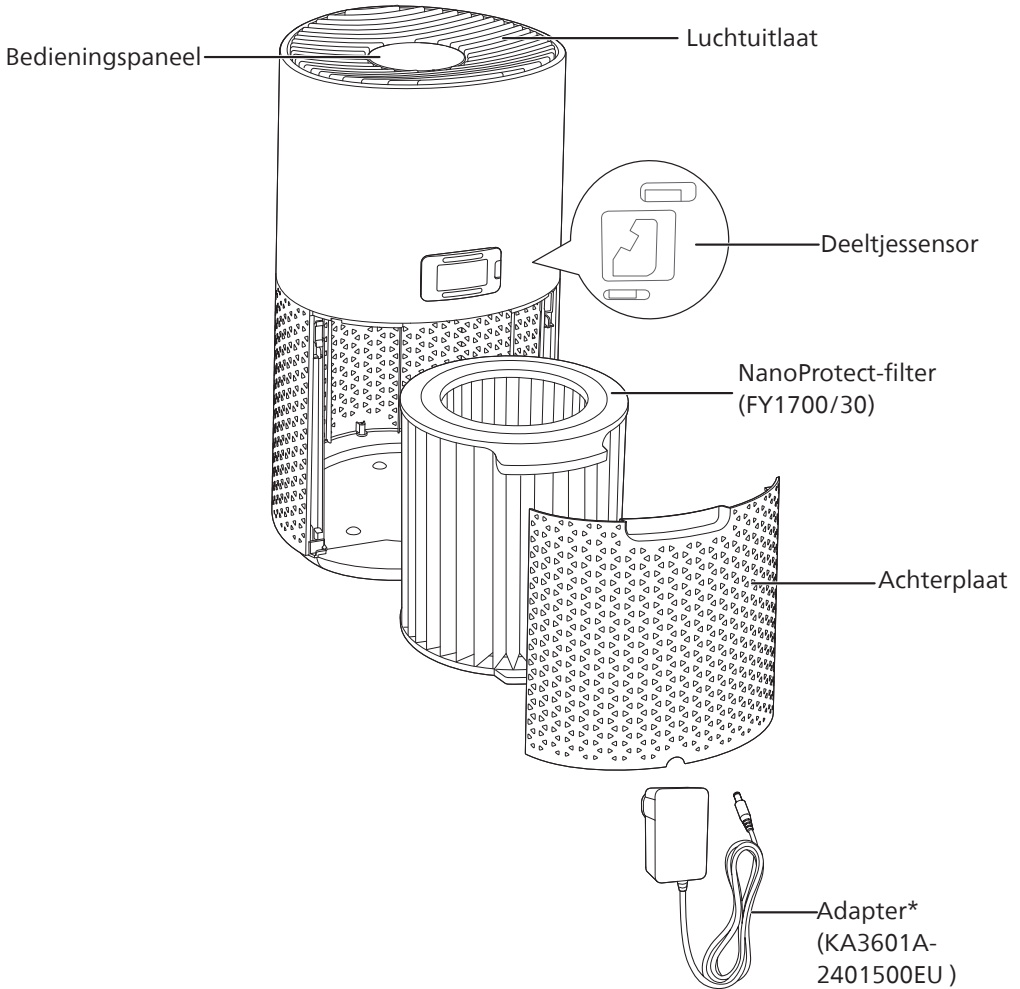
Hierbij verklaart DAP B.V. verklaart hierbij dat de radioapparatuur van het type AC1715 voldoet aan richtlijn 2014/53/EU. De volledige tekst van de conformiteitsverklaring (EU) kan worden gevonden op de volgende website: www.philips.com.

2 Uw luchtreiniger

Gefeliciteerd met uw aankoop en welkom bij Philips!

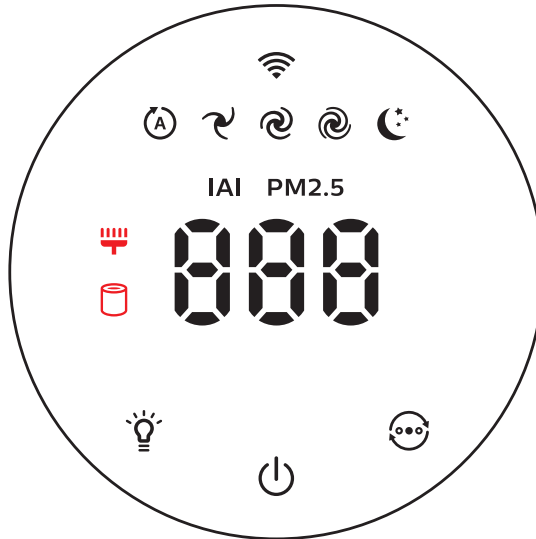
Wilt u volledig profiteren van de ondersteuning die Philips u kan bieden?
Registreer dan uw product op www.philips.com/welcome.

Productoverzicht






*gebruik alleen de meegeleverde adapter

Overzicht van knoppen



Bedieningsknoppen

	Aan-uitknop voor licht		Aan/uit-knop
	Modusschakelaar		

Display

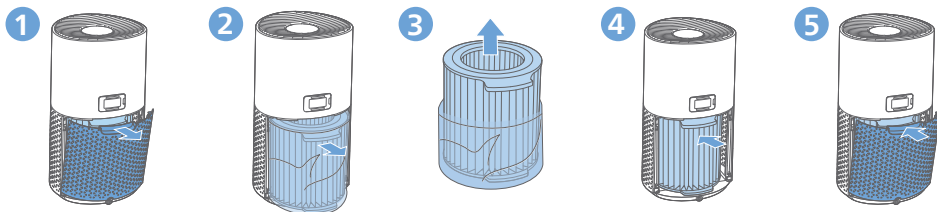
	Wi-Fi-indicator		Automatische modus
	Stand 1		Stand 2
	Turbomodus		Slaapmodus
PM2.5	PM2,5-display	IAI	Indoor Allergen Index-scherm
	Waarschuwing filter reinigen		Waarschuwing voor filtervervangng

3 Aan de slag

Het filter plaatsen

Verwijder de verpakking van het filter voor het eerste gebruik.

Opmerking: zorg ervoor dat de luchtzuiveraar niet op het stopcontact is aangesloten voordat u het filter plaatst.



- 1 Trek de achterplaat van het apparaat.
- 2 Haal het filter uit het apparaat.
- 3 Verwijder al het verpakkingsmateriaal van het luchtzuiveringsfilter.
- 4 Plaats het filter terug in het apparaat.
- 5 Plaats de achterplaat terug.

De werking van de Wi-Fi-indicator

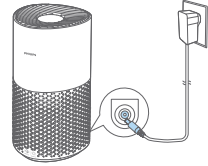
Wi-Fi-pictogramstatus	Wi-Fi-verbindingstatus
Knippert oranje	Maakt verbinding met de smartphone
Brandt oranje	Verbonden met de smartphone
Knippert wit	Maakt verbinding met de server
Brandt wit	Verbonden met de server
Uit	Wi-Fi-functie uitgeschakeld

Aansluiten op de netvoeding

Let op: risico op elektrische schok! Wanneer u het netsnoer loskoppelt, moet u altijd de stekker uit het stopcontact halen. Trek nooit aan het snoer.

Sluit de netspanningsadapter aan op:

- Eerst de stroomaansluiting op het apparaat.
- Daarna het stopcontact in de muur.



Wi-Fi-verbinding

De Wi-Fi-verbinding voor de eerste keer instellen

- 1 Download en installeer de Philips **Clean Home+**-app via de **App Store** of via **Google Play**.
- 2 Steek de stekker van de luchtzuiveraar in het stopcontact en druk op  om de luchtzuiveraar in te schakelen.
↳ De Wi-Fi-indicator  knippert de eerste keer oranje.
- 3 Controleer of uw smartphone of tablet op uw Wi-Fi-netwerk is aangesloten.
- 4 Open de **Clean Home+**-app en klik op **Koppelen met nieuw apparaat** of druk op de **+**-knop bovenaan het scherm. Volg de instructies op het scherm om de luchtzuiveraar op uw netwerk aan te sluiten.



Opmerking:

- Deze instructie geldt alleen wanneer de luchtzuiveraar voor de eerste keer wordt ingesteld. Als het netwerk is gewijzigd of de installatie opnieuw moet worden uitgevoerd raadpleegt u het hoofdstuk "De Wi-Fi-verbinding opnieuw instellen" op pagina 9.
- Als u meerdere luchtzuiveraars aan uw smartphone of tablet wilt koppelen, moet u dit achter elkaar doen.
- Zorg ervoor dat de afstand tussen uw smartphone of tablet en de luchtzuiveraar minder dan 10 meter is en er geen obstakels zijn.
- Deze app ondersteunt de nieuwste versies van Android en iOS. Controleer www.philips.com/cleanhome voor de meest actuele informatie over ondersteunde besturingssystemen en apparaten.

De Wi-Fi-verbinding opnieuw instellen

Opmerking:

- Stel de Wi-Fi-verbinding opnieuw in als uw standaardnetwerk is gewijzigd.
- 1 Steek de stekker van de luchtzuiveraar in het stopcontact en druk op  om de luchtzuiveraar in te schakelen.
 - 2 Houd  3 seconden ingedrukt tot u een pieptoon hoort.
 - ↳ De luchtzuiveraar schakelt over naar de koppelingsmodus.
 - ↳ De Wi-Fi-indicator  knippert oranje.
 - 3 Volg stap 3 en 4 in het gedeelte **De Wi-Fi-verbinding voor de eerste keer instellen**.

4 De luchtzuiveraar gebruiken

De luchtkwaliteitsindicator

De luchtkwaliteitsindicator automatisch branden wanneer de luchtzuiveraar ingeschakeld en achtereenvolgens in alle Na circa 30 seconden de deeltjessensor de die overeenkomt de luchtkwaliteit en

Kleur van luchtkwaliteitsindicator	Luchtkwaliteitsniveau
Blauw	Goed
Blauw-paars	Redelijk
Paars-rood	Slecht
Rood	Zeer slecht

luchtdeeltjes van de omgeving.

De kleur van de luchtkwaliteitsindicator wordt bepaald op basis van de hoogste risico-index uit PM2.5- en IAI-metingen.

PM2,5

AeraSense-sensortechnologie detecteert zelfs de kleinste verandering in deeltjes in de lucht nauwkeurig en reageert hier snel op. Het biedt de gemoedsrust van realtime PM2,5-feedback.

De meeste luchtvervuiling binnenshuis valt onder PM 2,5 - vervuilende stofdeeltjes die kleiner zijn dan

PM2,5-niveau	Kleur van luchtkwaliteitsindicator
≤12	Blauw
13-35	Blauw-paars
36-55	Paars-rood
>55	Rood

2,5 micrometer. Veelvoorkomende bronnen van fijne deeltjes binnenshuis zijn tabaksrook, koken, brandende kaarsen. Sommige bacteriën, zeer kleine schimmelsporen, huisdierallergenen en stofmijtallergenen vallen ook onder PM 2,5.

IAI

De **AeraSense**-sensor professionele kwaliteit detecteert het allergenniveau in de lucht binnenshuis. Het potentiële risiconiveau allergenen in de lucht binnenshuis weergeven met numerieke feedback 1 tot 12. 1 staat voor de luchtkwaliteit.

IAI-niveau	Kleur van luchtkwaliteitsindicator
1-3	Blauw
115 - 170	Blauw-paars
7-9	Paars-rood
10-12	Rood

In- en uitschakelen

Opmerking:

- Sluit deuren en ramen voor optimale zuiveringsprestaties.
- Zorg ervoor dat er geen gordijnen in de omgeving van de luchtinlaat of luchtuitlaat hangen.

1 Steek de stekker van de luchtzuiveraar in het stopcontact.

2 Druk op  om de luchtzuiveraar in te schakelen.

↳ De luchtzuiveraar piept.

↳ '---' wordt tijdens het opwarmen weergegeven op het scherm. Vervolgens toont de luchtzuiveraar na het meten van de luchtkwaliteit de hoeveelheid IAI/PM2,5.

↳ De luchtzuiveraar draait in de automatische modus en IAI wordt weergegeven op het scherm.

3 Houd de knop  3 seconden ingedrukt om de luchtzuiveraar uit te schakelen.

Opmerking: als de luchtzuiveraar op het stopcontact blijft aangesloten wanneer deze is uitgeschakeld, onthoudt de luchtzuiveraar de instellingen wanneer deze weer wordt ingeschakeld.



De modusinstelling wijzigen

U kunt kiezen tussen de automatische modus, snelheid 1, snelheid 2, de turbomodus en de slaapmodus door de knop  aan te raken.



Automatische modus (A): de luchtzuiveraar stemt automatisch de ventilatorsnelheid af op de luchtkwaliteit in de omgeving.



Handmatige snelheid (⤵ & ⤴): in de handmatige modus werkt de luchtzuiveraar op snelheid 1 of snelheid 2.



In de turbomodus (⤵): werkt de luchtzuiveraar op de hoogste snelheid.



Slaapmodus (☾): de luchtzuiveraar werkt heel stil op lage snelheid. Het scherm gaat na 3 seconden uit.

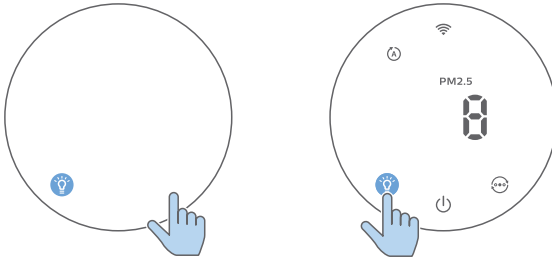
Van displayindicator wisselen

Opmerking: het apparaat geeft standaard het PM2,5-niveau weer.


- Houd de knop  3 seconden ingedrukt om de weergave-indicator te schakelen tussen IAI/PM2,5.



De aan-uitfunctie voor licht gebruiken



Dankzij de lichtsensor kan het bedieningspaneel automatisch worden in- of uitgeschakeld of worden gedimd op basis van het omgevingslicht. De verlichting van het bedieningspaneel wordt uitgeschakeld of gedimd als het donker is. U kunt een willekeurige knop aanraken om alle lampjes in te schakelen. Als u het apparaat daarna niet meer bedient, gaan alle lampjes weer uit of worden ze gedimd op basis van het omgevingslicht.

U kunt met de hand de -knop bedienen om alle lampjes en het bedieningspaneel uit te schakelen. Raak een willekeurige knop aan om alle lampjes te activeren.

5 Reiniging en onderhoud

Opmerking:

- Haal altijd de stekker uit het stopcontact voordat u het apparaat reinigt.
- Dompel het apparaat nooit in water of een andere vloeistof.
- Maak het apparaat nooit schoon met schurende, agressieve of brandbare schoonmaakmiddelen zoals bleek of alcohol.
- Gebruik nooit een vloeistof (ook geen water) om het filter schoon te maken.
- Probeer de deeltjessensor niet schoon te maken met een stofzuiger.

Schoonmaakschema

Frequentie	Schoonmaakmethode
Wanneer nodig	Veeg het gedelte van het apparaat dat plastic is schoon met een zachte, droge doek
	Reinig het luchtuitlaatdeksel
Om de twee maanden	Maak de deeltjessensor schoon met een droog wattenstaafje
'⚡' wordt op het scherm weergegeven.	Maak de buitenkant van het filter schoon

De behuizing van de luchtzuiveraar schoonmaken

Reinig regelmatig de binnen- en buitenkant van de luchtzuiveraar om ophoping van stof te voorkomen.

- Gebruikt een zachte, droge doek voor het schoonmaken van zowel de binnen- als buitenkant van de luchtzuiveraar en de luchtuitlaat.

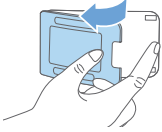
De deeltjessensor schoonmaken

Maak de deeltjessensor om de 2 maanden schoon om het apparaat optimaal te laten functioneren.

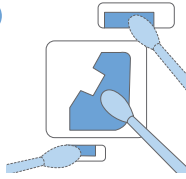
Opmerking:

- Als de luchtzuiveraar in een stoffige omgeving wordt gebruikt, moet het apparaat mogelijk vaker worden schoongemaakt.
- Als de luchtvochtigheid in de kamer erg hoog is, kan condensatie ontstaan op de deeltjessensor, waardoor het lampje kan duiden op een slechte luchtkwaliteit, terwijl de luchtkwaliteit in feite goed is. In dit geval maakt u de deeltjessensor schoon.

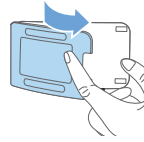
2



3

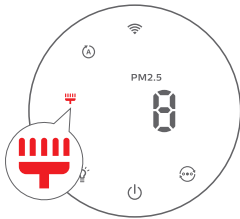


5



- 1 Schakel de luchtzuiveraar uit en haal de stekker uit het stopcontact.
- 2 Open het klepje van de luchtkwaliteitssensor.
- 3 Maak de deeltjessensor schoon met een vochtig wattenstaafje.
- 4 Droog alle onderdelen grondig met een droog wattenstaafje.
- 5 De luchtkwaliteitssensor reinigen

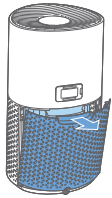
Het oppervlak van het filter schoonmaken



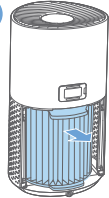
Indicatielampje filterstatus	Actie
De waarschuwing voor het reinigen van het filter  wordt op het scherm weergegeven.	Maak de buitenkant van het filter schoon met een stofzuiger.

- 1 Schakel de luchtzuiveraar uit en haal de stekker uit het stopcontact.

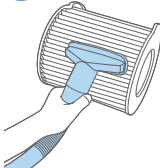
2



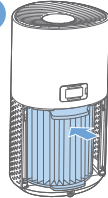
3



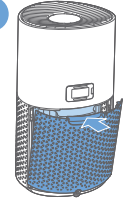
4



5

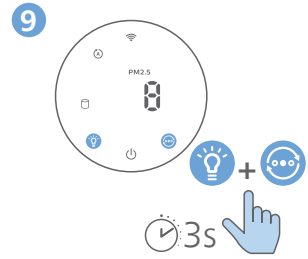


6



- 2 Trek de achterplaat van het apparaat.
- 3 Haal het filter uit het apparaat.
- 4 Maak de buitenkant van het filter schoon met een stofzuiger.
- 5 Plaats het filter terug in het apparaat.
- 6 Plaats de achterplaat terug.
- 7 Steek de stekker van de luchtzuiveraar in het stopcontact.

- 8 Raak de knop  aan om het apparaat in te schakelen.
- 9 Raak de knoppen  en  3 seconden aan om de schoonmaaktijd van het filter te resetten.
- 10 Was uw handen grondig na het schoonmaken van het filter.



Het filter vervangen

De werking van de HealthyAir Protect Lock

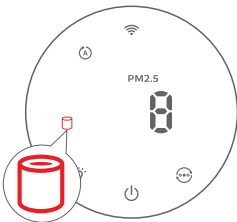
De luchtzuiveraar is voorzien van een indicator voor het vervangen van het filter die ervoor zorgt dat het luchtzuiveringsfilter optimaal functioneert wanneer het apparaat in bedrijf is. Als het filter moet worden vervangen, brandt het waarschuwingssignaal voor het vervangen van het filter  rood.

Als het filter niet tijdig wordt vervangen, zal de luchtzuiveraar stoppen met werken en automatisch worden vergrendeld om de luchtkwaliteit in de ruimte te beschermen. Vervang het filter zo spoedig mogelijk.

Het filter vervangen

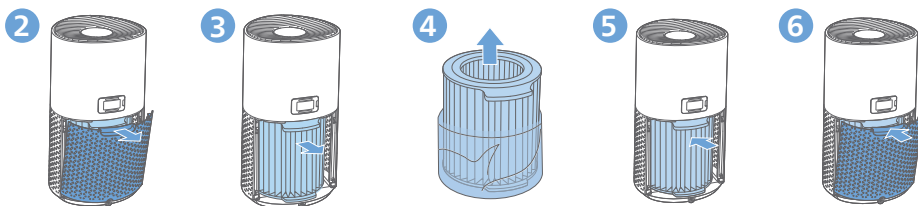
Opmerking:

- Het filter mag niet worden afgewassen of hergebruikt.
- Schakel de luchtzuiveraar altijd uit en haal de stekker uit het stopcontact voordat u de filters vervangt.



Indicatielampje filterstatus	Actie
Het waarschuwingssignaal voor het vervangen van het filter  gaat branden	Vervang het NanoProtect-filter (FY1700/30)

1 Schakel de luchtzuiveraar uit en haal de stekker uit het stopcontact.



2 Trek de achterplaat van het apparaat.


3 Haal het filter uit het apparaat.

4 Verwijder al het verpakkingsmateriaal van het nieuwe filter.

5 Plaats het nieuwe filter in het apparaat.

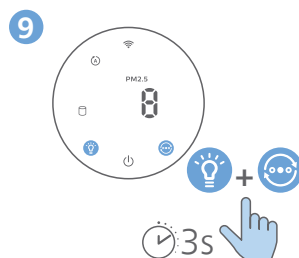
6 Plaats de achterplaat terug.

7 Steek de stekker van de luchtzuiveraar in het stopcontact.

8 Raak de knop  aan om het apparaat in te schakelen.


9 Raak de knoppen  en  3 seconden aan om de levensduurteller van het filter te resetten.

10 Was uw handen grondig nadat u het filter hebt vervangen.

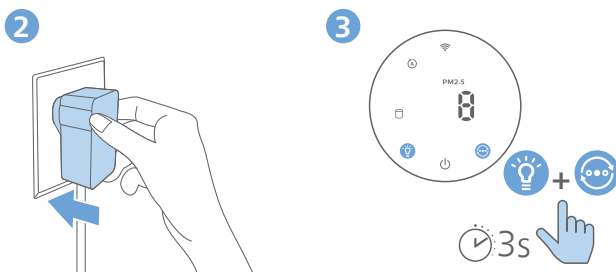




Opmerking: het is beter niet aan het filter te ruiken vanwege de verontreinigingen die erin zijn verzameld.

Filter resetten

U kunt het filter ook vervangen voordat er een waarschuwingssignaal () op het scherm wordt weergegeven. Nadat u het filter hebt vervangen, moet u de levensduurteller van het filter handmatig resetten.

1 Houd de aan-uitknop  3 seconden ingedrukt om het apparaat uit te schakelen en haal de stekker uit het stopcontact.



- 2 Steek de stekker in het stopcontact.
- 3 Houd binnen 15 seconden na het starten de knoppen  en  3 seconden ingedrukt om de levensduurteller van het filter te resetten.

6 Opbergen



- 1 Schakel de luchtzuiveraar uit en haal de stekker uit het stopcontact.
- 2 Maak de luchtzuiveraar, de deeltjessensor en het filteroppervlak schoon (zie het hoofdstuk 'Reiniging en onderhoud').
- 3 Laat alle onderdelen goed drogen voordat u ze opbergt.
- 4 Wikkel het filter in luchtdichte plastic zakken.
- 5 Bewaar de luchtzuiveraar en het filter op een koele, droge plek.
- 6 Was uw handen altijd grondig na hantering van het filter.

7 Problemen oplossen

Dit hoofdstuk behandelt in het kort de problemen die u kunt tegenkomen tijdens het gebruik van uw apparaat. Als u er niet in slaagt het probleem op te lossen met behulp van de onderstaande informatie, neem dan contact op met het Consumer Care Centre in uw land.

Probleem	Mogelijke oplossing
Het apparaat werkt niet goed.	<ul style="list-style-type: none">• Het waarschuwingssignaal voor filtervervangende brandde continu, maar u hebt het betreffende filter niet vervangen. Nu is het apparaat vergrendeld. Vervang in dit geval het filter en raak  en  aan om de levensduurteller van het filter te resetten.
De luchtstroom afkomstig uit de luchtuitlaat is aanzienlijk zwakker dan voorheen.	<ul style="list-style-type: none">• De buitenkant van het filter is vuil. Maak de buitenkant van het filter schoon (zie het hoofdstuk 'Reiniging en onderhoud').

Probleem	Mogelijke oplossing
De luchtkwaliteit wordt niet beter, ook niet als het apparaat al gedurende een langere tijd is ingeschakeld.	<ul style="list-style-type: none"> • Controleer of het verpakkingsmateriaal van het filter is verwijderd. • Het filter is niet in het apparaat geplaatst. Controleer of het filter (FY1700/30) goed is geplaatst. • De deeltjessensor is nat. De vochtigheidsgraad in de ruimte is hoog en veroorzaakt condens. Zorg dat de deeltjessensor schoon en droog is (zie het hoofdstuk 'Reiniging en onderhoud'). • De ruimte is groot of de kwaliteit van de buitenlucht is slecht. Voor een optimale luchtzuivering sluit u deuren en ramen wanneer u de luchtzuiveraar gebruikt. • Er zijn bronnen van verontreiniging binnenshuis. Bijvoorbeeld roken, koken, wierook, parfum en alcohol. • Het filter heeft het einde van de levensduur bereikt. Vervang het filter.
De kleur van de luchtkwaliteitsindicator blijft ongewijzigd.	<ul style="list-style-type: none"> • De deeltjessensor is vuil. Maak de deeltjessensor schoon (zie het hoofdstuk 'Reiniging en onderhoud').
Het apparaat produceert een rare geur.	<ul style="list-style-type: none"> • De eerste paar keer dat het apparaat wordt gebruikt, komt er mogelijk een geur van plastic vrij. Dit is normaal. Als het apparaat echter een brandgeur produceert, zelfs nadat u de filters hebt verwijderd, neem dan contact op met uw Philips-dealer of een door Philips geautoriseerd servicecentrum. Na enige gebruikstijd kan het filter een geur gaan produceren, aangezien het gassen uit de binnenlucht heeft geabsorbeerd. U wordt aangeraden het filter te heractiveren door dit in direct zonlicht te plaatsen voordat u het weer gebruikt. Als de geur niet verdwijnt, vervangt u het filter.

Probleem	Mogelijke oplossing
Het apparaat maakt erg veel geluid.	<ul style="list-style-type: none"> • Dit is normaal wanneer het apparaat in de turbomodus staat. • Als het apparaat in de automatische modus te veel geluid maakt, werkt het apparaat mogelijk op hoge snelheid vanwege een verslechterde luchtkwaliteit, of doordat er een hogere ventilatorsnelheid wordt ingeschakeld door een persoonlijke instelling in de app. U kunt de slaapmodus kiezen of de instelling in de app wijzigen. • Als het geluid niet normaal klinkt, neemt u contact op met het Consumer Care Centre in uw land. • Als er iets in de luchttuitlaat valt, kan dit ook een abnormaal, hard geluid geven. Schakel het apparaat onmiddellijk uit en houd het apparaat ondersteboven om de vreemde voorwerpen uit het apparaat te krijgen.
Het apparaat blijft aangeven dat er een filter moet vervangen, maar dat heb ik al gedaan.	<ul style="list-style-type: none"> • Mogelijk hebt u de levensduurteller van het filter niet gereset. Schakel het apparaat in. Houd vervolgens de knoppen  en  3 seconden ingedrukt.
Foutmelding 'E1' wordt weergegeven op het scherm.	<ul style="list-style-type: none"> • De motor werkt niet goed. Neem contact op met het Consumer Care Centre in uw land.

Probleem	Mogelijke oplossing
De Wi-Fi-installatie is mislukt.	<ul style="list-style-type: none">• Als de router waarop uw luchtzuiveraar is aangesloten een dual band-router is en er momenteel geen verbinding kan worden gemaakt met een 2,4 GHz-netwerk, schakelt u naar een andere band op dezelfde router (2,4 GHz) en probeert u de luchtzuiveraar opnieuw te koppelen. 5 GHz-netwerken worden niet ondersteund.• Webverificatienetwerken worden niet ondersteund.• Controleer of de luchtzuiveraar binnen het bereik van de Wi-Fi-router is. U kunt eventueel de luchtzuiveraar dichterbij de Wi-Fi-router zetten.• Controleer of de naam van het netwerk juist is. De naam van het netwerk is hoofdlettergevoelig.• Controleer of het Wi-Fi-wachtwoord juist is. Het wachtwoord is hoofdlettergevoelig.• Probeer de installatie opnieuw uit te voeren met behulp van de instructies in het gedeelte "De Wi-Fi-verbinding opnieuw instellen".• De Wi-Fi-verbinding kan door elektromagnetische of andere storingen worden onderbroken. Houd het apparaat uit de buurt van andere elektronische apparaten die storing kunnen veroorzaken.• Controleer of het mobiele apparaat in de vliegtuigmodus staat. Zorg ervoor dat de vliegtuigmodus is uitgeschakeld wanneer verbinding wordt gemaakt met het Wi-Fi-netwerk.• Raadpleeg het gedeelte Help in de app voor uitgebreide en actuele tips voor het oplossen van problemen.

8 Garantie en service

Als u informatie wilt of een probleem hebt, ga dan naar de Philips-website www.philips.com of neem contact op met het Philips Consumer Care Centre in uw land (u vindt het telefoonnummer in het 'worldwide guarantee'-vouwblad). Als er geen Consumer Care Centre in uw land is, ga dan naar uw Philips-dealer.

Onderdelen of accessoires bestellen

Als u een onderdeel moet vervangen of als u een extra onderdeel wilt kopen, kunt u contact opnemen met uw Philips-dealer of gaat u naar www.philips.com/support.

Als u problemen hebt bij het bestellen van onderdelen, neem dan contact op met het Philips Consumer Care Centre in uw land (u vindt het telefoonnummer in het 'worldwide guarantee'-vouwblad).

