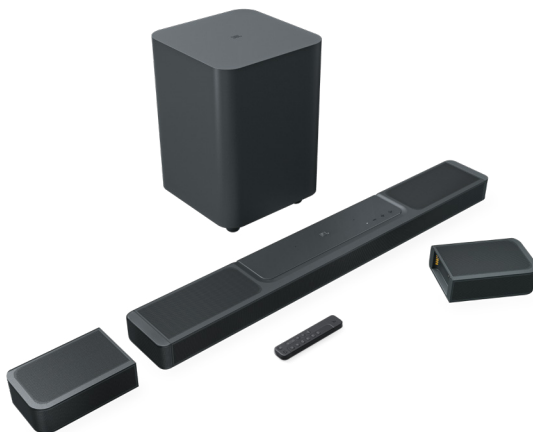




QUICK START GUIDE

BAR 1300







EN Before using this product, read the safety sheet carefully.

FR Avant d'utiliser ce produit, lisez attentivement la fiche de sécurité.

DA Læs sikkerhedsarket omhyggeligt, før du bruger dette produkt.

DE Lies vor der Verwendung dieses Produkts das Sicherheitsdatenblatt sorgfältig durch.

ES Antes de usar este producto, lee la hoja de seguridad atentamente.

ES-MX Antes de usar este producto, lea la hoja de seguridad con atención.

FI Lue käyttöturvallisuustiedote huolellisesti ennen tuotteen käyttöä.

IT Prima di utilizzare questo prodotto, leggere attentamente la scheda di sicurezza.

NL Lees het veiligheidsblad voordat u dit product gebruikt.

NO Før du bruker dette produktet, må du lese sikkerhetsbladet nøye.

PL Przed użyciem produktu, przeczytaj uważnie arkusz dot. bezpieczeństwa.

PT Antes de usar este produto, leia cuidadosamente as instruções de segurança.

PT-BR Antes de usar o produto, leia cuidadosamente esta ficha de segurança.

SK Pred použitím tohto výrobku si pozorne prečítajte bezpečnostný hárok.

SV Läs säkerhetsbladet noggrant innan du använder produkten.

RU Перед использованием изделия внимательно прочитайте инструкцию по безопасности.

ZH-TW 在使用本產品前，請仔細閱讀安全說明書。

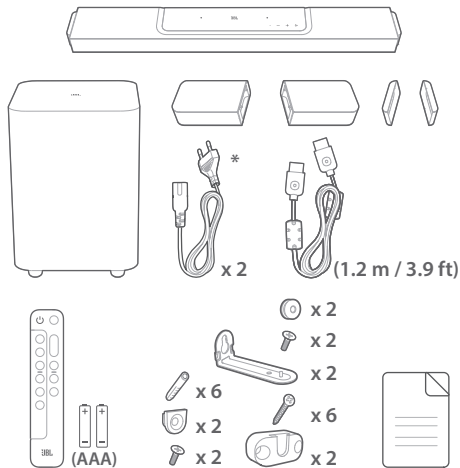
ID Sebelum menggunakan produk ini, bacalah lembar panduan keselamatan dengan cermat.

JP この製品を使用する前に、安全シートをきちんとお読みください。

KO 제품을 사용하기 전에 안전 관련 주의사항을 자세히 읽으십시오.

AR قبل استخدام هذا المنتج، اقرأ صحيفة بيانات السلامة بعناية.
HE לפני השימוש במוצר זה, קרא בעיון את גיליון הבטיחות.





EN * Power cord quantity and plug type vary by regions.

FR * Le nombre de cordons secteur et les types des prises varient selon les régions.

DA * Strømledningens længde og stiktype varierer efter region.

DE * Anzahl und Steckertyp des Netzkabels weichen je nach Region ab.

ES * El número y el tipo de cables de alimentación puede variar según la región.

ES-MX * La cantidad de cables de alimentación y el tipo de enchufe varía según la región.

FI * Virtajohtojen määrä ja liitintätyyppi vaihtelevat alueittain.

IT * Il numero dei cavi di alimentazione e il tipo di spina variano da regione a regione.

NL * Aantal netsnoeren en type stekker is afhankelijk van de regio.

NO * Antall strømkabler og kontakter varierer mellom områder.

PL * Ilość przewodów zasilających i rodzaj wtyczki różnią się w zależności od regionu.

PT * Os cabos de alimentação e o tipo de tomada variam de região para região.

PT-BR * O cabo de alimentação e o tipo de tomada variam de região para região.

SK * Špecifikácia napájacieho kábla a typ zástrčky sa líšia podľa regiónov.

SV * Antalet strömkablar och kontakttyp varierar i olika regioner.

RU * Длина шнура питания и тип вилки зависит от региона.

ZH-TW * 電源線數量及插頭類型因區域而異。

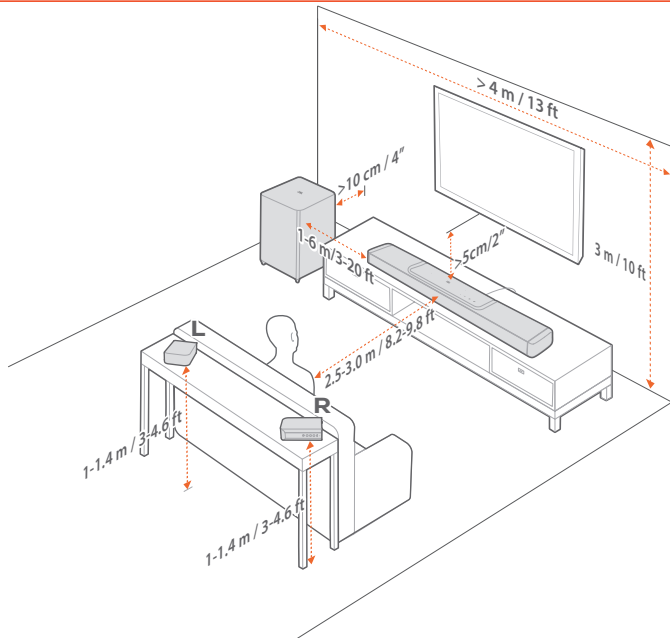
ID * Jumlah kabel daya dan jenis steker berbeda-beda tergantung wilayah.

JP * Power cord quantity and plug type vary by regions.

KO * 전원 코드 수량 및 플러그 유형은 지역별로 다릅니다.

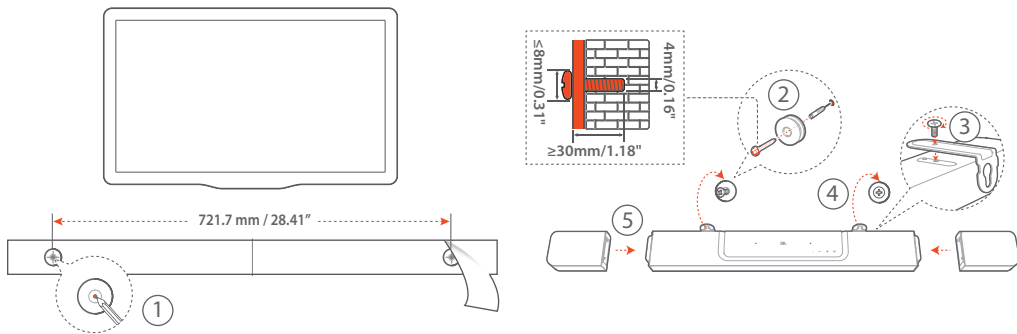
* تختلف كمية كبل الطاقة ونوع القابس حسب المناطق. **AR**

* כמות כבלי החשמל וסוג התקע משתנים בהתאם לאזור. **HE**



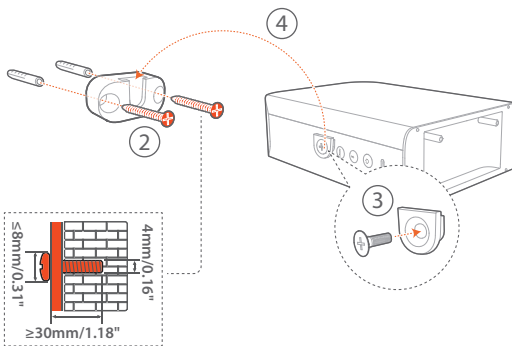


(A)





(B)





- EN** To move the soundbar, first remove the two detachable speakers to avoid accidental damage.
- FR** Pour déplacer la barre de son, retirez d'abord les deux enceintes détachables afin d'éviter tout dommage accidentel.
- DA** Hvis du ønsker at flytte soundbaren, skal du først fjerne de to aftagelige højttalere for at undgå utilsigtede skader.
- DE** Entferne zuerst die beiden abnehmbaren Lautsprecher, um unbeabsichtigte Schäden zu vermeiden, bevor die Soundbar transportiert wird.
- ES** Para cambiar la barra de sonido de lugar, quita primero los dos altavoces desmontables para evitar daños por accidente.
- ES-MX** Para reubicar la barra de sonido, primero retire los dos altavoces desmontables para evitar daños accidentales.
- FI** Vaihtaessasi soundbarin paikkaa, irrota ensin kaksi irrotettavaa kaiutinta välttääksesi mahdolliset vauriot.
- IT** Per spostare la soundbar, innanzitutto rimuovere i due diffusori staccabili per evitare danni accidentali.
- NL** Verwijder eerst de twee afneembare luidsprekers voordat je de soundbar verplaatst, om eventuele schade te voorkomen.
- NO** Du kan flytte lydplanken ved å først fjerne de to avtagbare høyttalerne, for å hindre at de skades.

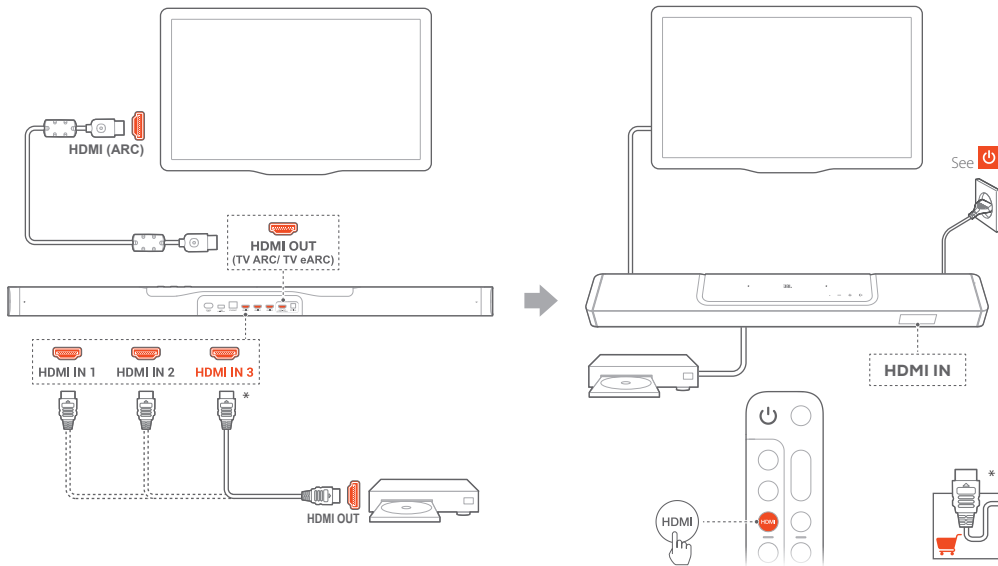
- PL** Aby zmienić lokalizację soundbara, najpierw zdejmij dwa odłączane głośniki w celu uniknięcia przypadkowych uszkodzeń.
- PT** Para transportar a barra de som, remova as duas colunas amovíveis para evitar danos accidentais.
- PT-BR** Antes de mudar a soundbar de lugar, retire as duas caixas de som destacáveis para evitar acidentes que possam danificá-las.
- SK** Ak chcete premiestniť soundbar, najprv odstráňte dva odnímateľné reproduktory, aby ste zabránili náhodnému poškodeniu.
- SV** Om du ska flytta på soundbaren bör du först ta loss de två avtagbara högtalarna för att undvika att något skadas.
- RU** При перемещении звуковой панели сначала отсоедините два съёмных динамика, чтобы избежать их случайного повреждения.
- ZH-TW** 如欲調整條形音箱的位置，請先卸下兩個可拆分喇叭以免發生意外損壞。
- ID** Untuk memindahkan soundbar, hal pertama yang perlu dilakukan adalah mencabut dua speaker yang dapat dilepas untuk menghindari kerusakan yang tidak disengaja.
- JP** サウンドバーを移動する際は、事故による破損を防ぐために、2台の着脱可能スピーカーを取り外してからおこなってください。
- KO** 사운드바 위치를 변경하려면 먼저 탈착식 스피커 두 개를 제거하여 예기치 못한 손상을 방지하십시오.

AR لتغيير مكان العارضة الصوتية، قم أولاً بإزالة السماعتين القابلتين للفصل لتجنب تلفهما دون قصد.

HE כדי להזיז את מקרון הקול, הסר תחילה את שני הרמקולים הנתיקים כדי למנוע נזק מקרי.

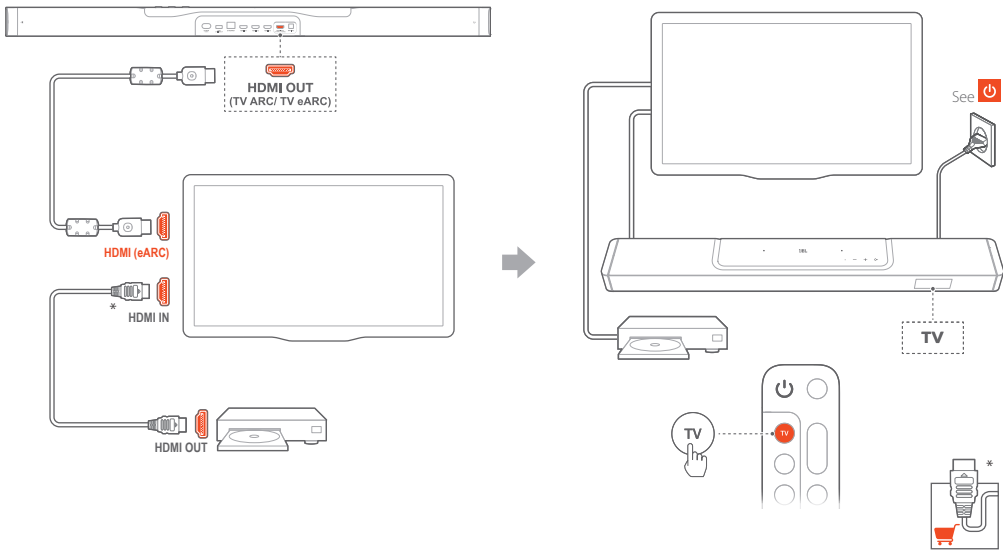


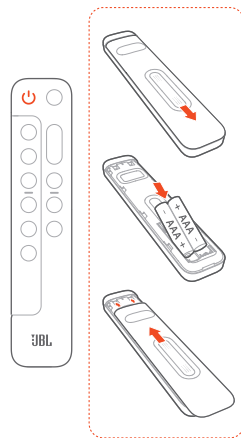
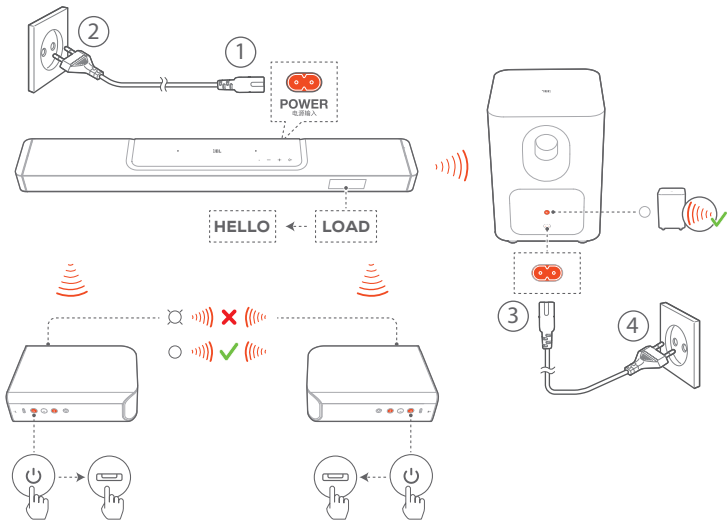
TV (HDMI ARC)

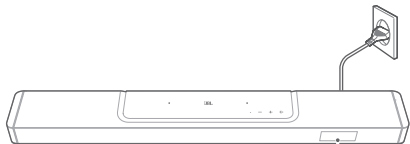




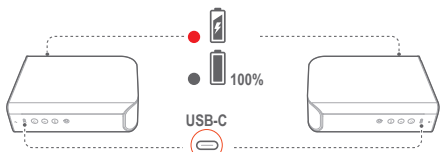
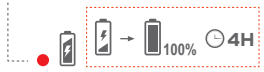
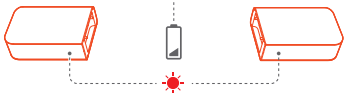
TV (HDMI eARC)



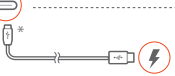




REAR SPKR LOW BATT



USB-C

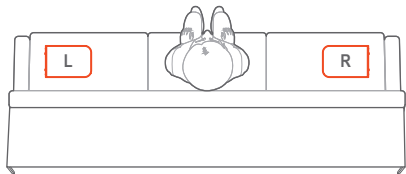
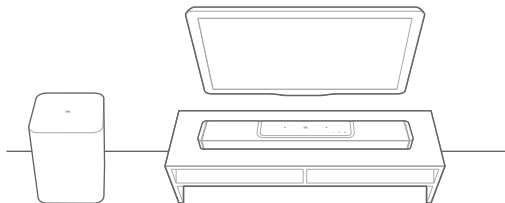




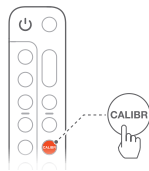
- EN** The soundbar will pair with the two detachable speakers and the subwoofer automatically when they are powered on.
- FR** La barre de son se jumellera automatiquement avec les deux enceintes détachables et le caisson de basses lors de leur allumage.
- DA** Soundbaren kobles automatisk sammen med de to aftagelige højtalere og subwooferen, når de er tændt.
- DE** Die Soundbar wird automatisch mit den zwei abnehmbaren Lautsprechern und dem Subwoofer gekoppelt, wenn diese eingeschaltet werden.
- ES** La barra de sonido se emparejará con los dos altavoces desmontables y el subwoofer automáticamente en cuanto te enciendan.
- ES-MX** La barra de sonido se sincronizará con los dos altavoces desmontables y el altavoz de graves automáticamente al encenderse.
- FI** Soundbar muodostaa kahden irrotettavan kaiuttimen sekä subwooferin kanssa laiteparin automaattisesti, kun ne kytketään päälle.
- IT** La soundbar si abbinerà automaticamente con i due altoparlanti staccabili ed il subwoofer quando sono accesi.
- NL** De soundbar maakt automatisch verbinding met de twee afneembare luidsprekers en de subwoofer wanneer deze worden ingeschakeld.
- NO** Lydplanken vil pare de to løse høytalerne og basshøytaleren automatisk når de er slått på.
- PL** Soundbar zostanie automatycznie sparowany z dwoma odłączanymi głośnikami oraz subwooferem po włączeniu ich zasilania.
- PT** A barra de som irá emparelhar automaticamente com os dois altifalantes amovíveis e o subwoofer quando são ligados.
- PT-BR** A soundbar se emparelha automaticamente com as caixas de som destacáveis e o subwoofer quando eles são ligados.
- SK** Soundbar sa po zapnutí automaticky spáruje s dvoma odpojiteľnými reproduktormi a subwooferom.
- SV** Soundbaren kommer att kopplas ihop med de två löstagbara högtalarna och subwoofern automatiskt när de slås på.
- RU** Звуковая панель автоматически установит сопряжение с двумя съёмными колонками и сабвуфером при их включении.
- ZH-TW** 兩個可拆分喇叭及重低音喇叭通電時，條形音箱將自動與它們配對。
- ID** Soundbar akan berpasangan secara otomatis dengan dua speaker yang dapat dilepas dan subwoofer saat ketiganya dihidupkan.
- JP** 通電後、サウンドバーは脱着式リアスピーカー2台およびサブウーファーとのペアリングを自動的に起こします。
- KO** 두 개의 탈착식 스피커와 서브우퍼의 전원이 들어오면 사운드바는 해당 장치와 자동으로 페어링됩니다.
- AR** اضحن السماعتين القابلتين للفصل في الوقت المناسب لضمان وجود طاقة كافية في البطارية.
- HE** מקרן הקול יבצע אוטומטית צימוד עם שני הרמקולים הנתיקים ועם הסאב-וופר בעת ההפעלה.



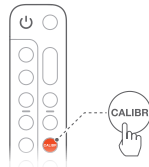
①



1-CALIBRATION



PRESS AGAIN TO CONFIRM

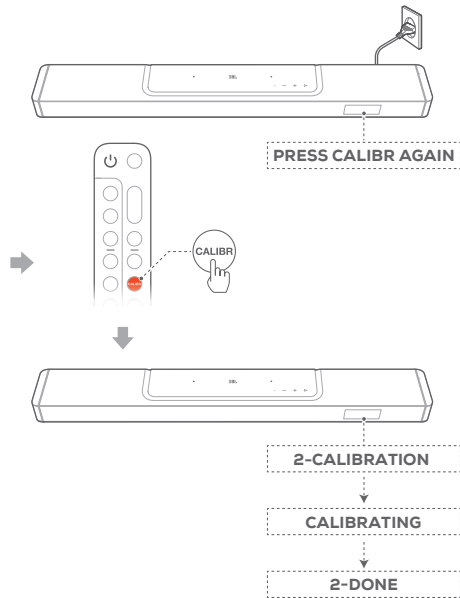
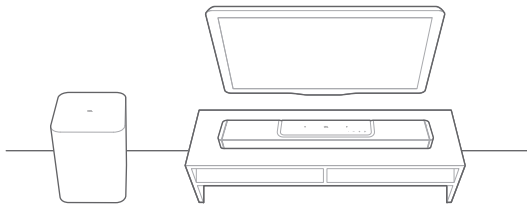


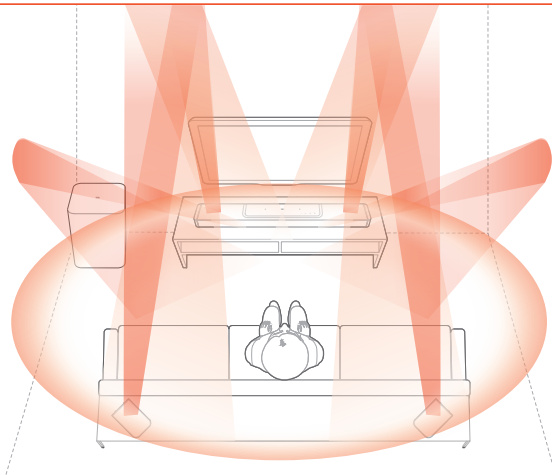
CALIBRATING

1-DONE



2





EN Sound Calibration

Optimize your 3D surround sound experience for your unique listening environment.

FR Étalonnage du son

Optimisez votre expérience de son surround 3D dans votre environnement d'écoute spécifique.

DA Kalibrering af lyd

Optimer din 3D-surroundlyd-oplevelse til dit unikke lyttemiljø.

DE Sound-Kalibrierung

Optimiere das 3D-Surround-Sound-Erlebnis für deine bevorzugte Hörposition.

**ES** **Calibración del sonido**

Optimiza la experiencia de sonido envolvente 3D para un entorno auditivo único.

ES-MX **Calibración del sonido**

Mejora la experiencia de sonido envolvente 3D para un ambiente de escucha única.

FI **Äänen kalibrointi**

Optimoi 3D-surround-äänikokemuksesi ainutlaatuiseen kuunteluympäristöösi.

IT **Calibrazione del suono**

Ottimizza l'esperienza di suono surround 3D in base all'ambiente di ascolto specifico.

NL **Geluidskalibratie**

Optimaliseer je 3D surround sound-ervaring voor jouw eigen unieke luisteromgeving.

NO **Lydkalibrering**

Optimer 3D-surroundlyden for ditt unike lyttemiljø.

PL **Kalibracja dźwięku**

Zoptymalizuj odsłuch dźwięku przestrzennego 3D w ulubionym otoczeniu.

PT **Calibração do som**

Otimiza a sua experiência de som surround 3D para obter o seu ambiente de audição único.

PT-BR **Calibragem de Som**

Otimize sua experiência de som surround 3D para uma audição espacial única

SK **Kalibrácia zvuku**

Svoj 3D priestorový zvukový zážitok optimalizujte pre svoje jedinečné prostredie na počúvanie.

SV **Ljudkalibrering**

Optimera din 3D-surroundljudupplevelse på din favoritlyssningsplats.

RU **Калибровка звука**

Оптимизация 3D-звучания для вашего любимого места прослушивания.

ZH-TW **聲音校準**

為您獨特的聆聽環境最佳化到 3D 環繞聲體驗。

ID **Kalibrasi Suara**

Optimalkan pengalaman suara keliling 3D demi merasakan lingkungan yang unik untuk pengalaman audio Anda.

JP **サウンドのキャリブレーション**

ご自身のリスニング環境に合わせて、3Dサラウンドサウンドを最適化できます。

KO **사운드 보정**

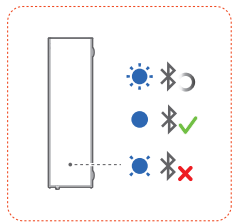
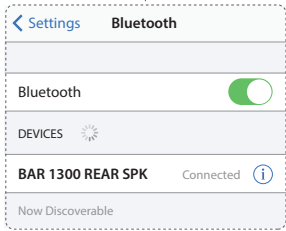
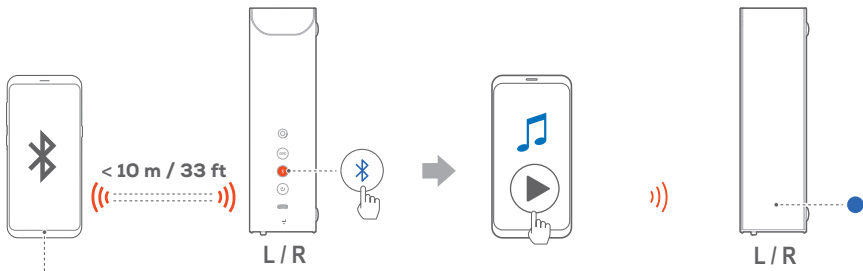
유니크한 청취 환경에 맞게 3D 서라운드 사운드 환경을 최적화합니다.

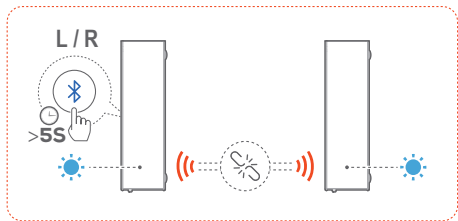
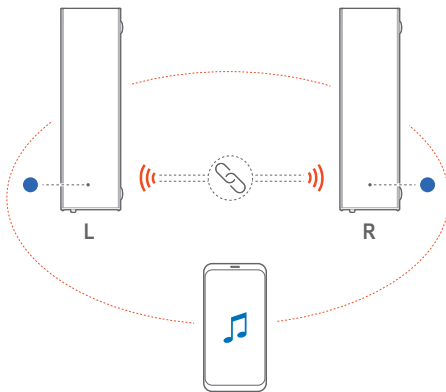
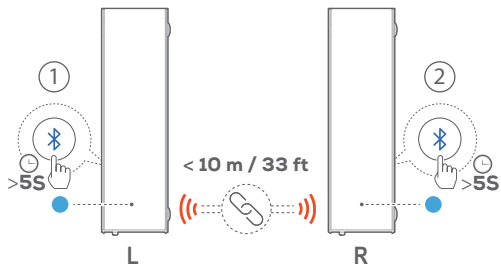
AR **معايرة الصوت**

يمكنك تحسين تجربة الصوت المحيطي ثلاثي الأبعاد ليناسب بيئة الاستماع الفريدة التي تفضلها.

HE **כיוול סאונד**

בצע אופטימיזציה של חווית צליל תלת מימדית היקפית עבור סביבת ההאזנה ייחודית.







- EN** By switching to the Bluetooth mode, the detachable speakers can be used as standalone Bluetooth speakers for music playback. By connecting the two detachable speakers, you can set up a stereo music system with L (left) and R (right) channels.
- FR** En sélectionnant le Bluetooth, vous pouvez utiliser les enceintes détachables comme des enceintes Bluetooth indépendantes pour la lecture de musique. En connectant les deux enceintes détachables, vous pouvez configurer un système musical stéréo utilisant les canaux G (gauche) et D (droite).
- DA** Ved at skifte til Bluetooth-tilstand kan de aftagelige højttalere bruges som selvstændige Bluetooth-højttalere til musikafspilning. Ved at tilslutte de to aftagelige højttalere kan du oprette et stereomusiksystem med venstre (V) og højre (H) kanal.
- DE** Durch Wechsel zum Bluetooth-Modus kannst du die abnehmbaren Lautsprecher als eigenständige Bluetooth-Lautsprecher für die Musikwiedergabe verwenden. Wenn die beiden abnehmbaren Lautsprecher verbunden werden, kannst du ein Stereo-Musiksystem mit L- (linkem) und R-Kanal (rechtem) einrichten.
- ES** Al cambiar al modo Bluetooth, los altavoces desmontables se pueden usar como altavoces independientes para la reproducción de música. Al conectar los dos altavoces desmontables, puedes configurar un sistema de música estéreo con los canales L (izquierdo) y R (derecho).
- ES-MX** Al cambiar al modo Bluetooth, los altavoces desmontables pueden utilizarse como altavoces Bluetooth independientes para la reproducción de música. Si conecta los dos altavoces desmontables, puede montar un sistema de música estéreo con los canales L (izquierdo) y R (derecho).
- FI** Siirtymällä Bluetooth-tilaan irrotettavia kaiuttimia voidaan käyttää itsenäisinä Bluetooth-kaiuttimina musiikin toistoon. Kytkemällä kaksi irrotettavaa kaiutinta voit muodostaa stereomusiikkijärjestelmän, jossa on L (vasen) ja R (oikea) kanava.
- IT** Passando alla modalità Bluetooth, gli speaker rimovibili possono essere utilizzati come speaker Bluetooth indipendenti per la riproduzione musicale. Collegando i due speaker rimovibili, è possibile configurare un sistema musicale stereo con i canali L (sinistro) e R (destra).
- NL** Door de Bluetooth-modus in te schakelen, kunnen de afneembare luidsprekers worden gebruikt als zelfstandige Bluetooth-luidsprekers voor het afspelen van muziek. Door de twee afneembare speakers met elkaar te verbinden, kun je een stereo muzieksysteem opstellen met L (linker) en R (rechter) kanalen.
- NO** Ved å bytte til Bluetooth-modus kan de avtagbare høyttalere brukes som enkeltstående Bluetooth-høyttalere for musikkavspilling. Ved å koble til de to avtagbare høyttalere kan du sette opp et stereomusikksystem med L- (venstre) og H- (høyre) kanaler.
- PL** Po przełączeniu w tryb Bluetooth odłączane głośniki mogą być używane jako autonomiczne głośniki Bluetooth do odtwarzania muzyki. Podłączając dwa odłączane głośniki, można skonfigurować system muzyki stereo z kanałem lewym (L) i prawym (R).
- PT** Ao mudar para o modo Bluetooth, as colunas removíveis podem ser utilizadas como colunas Bluetooth independentes para reprodução de música. Ao ligar as duas colunas removíveis, pode configurar um sistema de música estéreo com canais L (esquerda) e R (direita).



PT-BR Ao alternar para o modo Bluetooth, as caixas de som removíveis podem ser usadas como caixas de som Bluetooth autônomas para reprodução de música. Ao conectar as duas caixas de som removíveis, você pode configurar um sistema de música estéreo com canais L (esquerdo) e R (direito).

SK Prepnutím do režimu Bluetooth môžu byť odnímateľné reproduktory použité ako samostatné Bluetooth reproduktory na prehrávanie hudby. Pripojením dvoch odnímateľných reproduktorov môžete nastaviť stereo hudobný systém s kanálmi L (ľavý) a R (pravý).

SV Genom att växla till Bluetooth-läget kan de avtagbara högtalarna användas som fristående Bluetooth-högtalare för musikuppspelning. Genom att ansluta de två avtagbara högtalarna kan du ställa in ett stereomusiksystem med vänster (L) och höger (R) kanal.

RU Съёмные динамики могут работать в качестве автономных Bluetooth-колонок для воспроизведения музыки, если переключить их в режим Bluetooth. При подключении обоих съёмных динамиков можно создать музыкальную стереосистему с каналами L (левый) и R (правый).

ZH-TW 透過切換到藍牙模式，可拆分喇叭可以作為獨立式藍牙喇叭用於音樂播放。透過連接兩個可拆分喇叭，您可以設定具有 L (左) 和 R (右) 聲道的立體聲音樂系統。

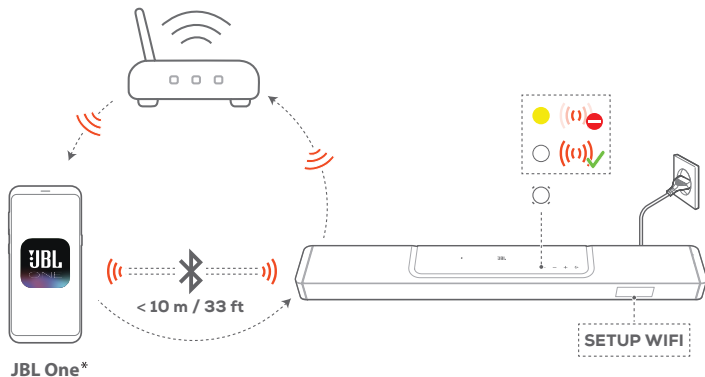
ID Dengan beralih ke mode Bluetooth, speaker yang dapat dilepas bisa digunakan sebagai speaker Bluetooth mandiri untuk pemutaran musik. Dengan menghubungkan kedua speaker yang dapat dilepas, Anda dapat membentuk sistem musik stereo dengan channel L (kiri) dan R (kanan).

JP Bluetoothモードに切り替えることにより、音楽再生時に着脱式スピーカーを単独のBluetoothスピーカーとして使用することができます。2台の着脱式スピーカーを接続すると、L (左) および R (右) チャンネルでステレオミュージックシステムを設定することができます。

KO Bluetooth 모드로 전환하면, 탈착식 스피커를 독립형 Bluetooth 스피커로 사용하여 음악을 재생할 수 있습니다. 두 개의 탈착식 스피커를 연결하면 L(왼쪽) 및 R(오른쪽) 채널로 스테레오 음악 시스템을 설정할 수 있습니다.

AR من خلال التبدیل إلى وضع Bluetooth، يمكن استخدام السماعات القابلة للفصل كسماعات بلوتوث مستقلة لتشغيل الموسيقى. وعبر توصيل السماعتين القابلتين للفصل، يمكنك إعداد نظام موسيقى استريو بقناتين L (يسار) و R (يمين).

HE על ידי מעבר למצב בלוטות', הרמקולים הניתנים להסרה יכולים לשמש כרמקולי בלוטות' עצמאיים להשמעת מוזיקה. על ידי חיבור שני הרמקולים הניתנים להסרה, ניתן להגדיר מערכת מוזיקה סטראו עם ערוצי L (שמאל) ו-R (ימין).



EN On an Android™ or iOS device, add the soundbar to your home Wi-Fi network through the JBL One app. Follow the app instructions to complete setup.

* Some features require subscriptions or services not available in all countries.

FR Sur un appareil Android™ ou iOS, ajoutez la barre de son au réseau Wi-Fi de votre domicile via l'application JBL One. Suivez les instructions de l'application pour terminer la configuration.

* Certaines fonctionnalités nécessitent des abonnements ou des services non disponibles dans tous les pays.



- DA** På en Android™- eller iOS-enhed skal du tilføje soundbaren til dit wi-fi-netværk via JBL One-appen. Følg app-instruktionerne for at afslutte opsætningen.
* Nogle funktioner kræver abonnementer eller tjenester, der ikke er tilgængelige i alle lande.
- DE** Füge die Soundbar auf einem Android™- oder iOS-Gerät über die JBL One App zu deinem Heim-WLAN-Netzwerk hinzu. Folge den Anweisungen der App zum Fertigstellen der Einrichtung.
* Einige Funktionen erfordern Abonnements oder Dienste, die nicht in allen Ländern verfügbar sind.
- ES** En un dispositivo Android™ o iOS, añade la barra de sonido a la red Wi-Fi doméstica mediante la aplicación JBL One. Sigue las instrucciones de la aplicación para completar la configuración.
* Algunas funciones requieren suscripciones o servicios que no están disponibles en todos los países.
- ES-MX** En el dispositivo Android™ o iOS, agregue la barra de sonido a la red Wi-Fi doméstica a través de la aplicación JBL One. Siga las instrucciones de la aplicación para completar la configuración.
* Algunas funciones requieren suscripciones o servicios que no están disponibles en todos los países.
- FI** Lisää soundbar kotisi langattomaan verkkoon Android™- tai iOS-laitteessa JBL One -sovelluksen kautta. Noudata sovelluksen ohjeita suorittaaksesi asennuksen loppuun.
* Jotkin ominaisuudet edellyttävät tilauksia tai palveluja, joita ei ole saatavana kaikissa maissa.
- IT** Su un dispositivo Android™ o iOS, aggiungi la soundbar alla tua rete Wi-Fi domestica utilizzando l'app JBL One. Segui le istruzioni che compariranno nell'app per completare l'installazione.
* Alcune funzioni richiedono abbonamenti o servizi non disponibili in tutti i paesi.
- NL** Op een Android™- of iOS-apparaat voeg je de soundbar toe aan het wi-fi-thuisnetwerk via de JBL One-app. Volg de instructies in de app om de installatie te voltooien.
* Voor sommige functies zijn abonnementen of diensten vereist die niet in alle landen beschikbaar zijn.
- NO** Legg lydplanken til hjemmets Wi-Fi-nettverk på Android™- eller iOS-enhet, ved hjelp av appen JBL One. Følg instruksjonene i appen for å fullføre oppsettet.
* Enkelte funksjoner krever abonnement eller tjenester som ikke er tilgjengelige i alle land.
- PL** Na urządzeniu z systemem Android™ lub iOS dodaj soundbar do sieci domowej Wi-Fi za pomocą aplikacji JBL One. Aby przeprowadzić konfigurację, postępuj zgodnie z instrukcjami aplikacji.
* Niektóre funkcje wymagają subskrypcji lub nie są dostępne we wszystkich krajach.
- PT** No seu dispositivo Android™ ou iOS, adicione a soundbar à sua rede Wi-Fi doméstica através da aplicação JBL One. Siga as instruções da aplicação para concluir a configuração.
* Algumas características requerem subscrições ou os serviços não estão disponíveis em todos os países.



PT-BR Usando um dispositivo Android™ ou iOS, adicione a soundbar à sua rede Wi-Fi doméstica usando o aplicativo JBL One. Siga as instruções no aplicativo para configurar a soundbar.
* Alguns recursos dependem de assinaturas e alguns serviços podem não estar disponíveis em todos os países.

SK Na zariadení s Android™ alebo iOS pridajte soundbar do vašej domácej siete Wi-Fi prostredníctvom aplikácie JBL One. Dokončite nastavenie podľa pokynov v aplikácii.
* Niektoré funkcie si vyžadujú predplatené alebo služby nebudú dostupné vo všetkých krajinách.

SV På Android™- eller iOS-enhet lägger du till soundbaren i ditt Wi-Fi-nätverk med JBL One-appen. Följ instruktionerna i appen för att slutföra installationen.
* Vissa funktioner kräver abonnemang eller tjänster som inte finns i alla länder.

RU На устройстве Android™ или iOS добавьте звуковую панель в свою домашнюю Wi-Fi-сеть через приложение JBL One. Выполните указания в приложении для завершения настройки.
* Некоторые функции доступны только по подписке, предоставление услуг доступно не во всех странах.

ZH-TW 在 Android™ 或 iOS 裝置上，透過 JBL One 應用程式將條形音箱新增至家用 Wi-Fi 網路。遵循應用程式說明完成設定。
* 某些功能需要部份國家/地區不提供的訂閱或服務。

ID Pada perangkat Android™ atau iOS, tambahkan soundbar ke jaringan Wi-Fi rumah Anda melalui aplikasi JBL One. Ikuti petunjuk aplikasi untuk menyelesaikan pengaturan.
* Beberapa fitur memerlukan langganan atau layanan yang hanya tersedia di beberapa negara.

JP Android™またはiOSデバイスで、JBL Oneアプリを通してサウンドバーをWi-Fiネットワークに追加してください。アプリの指示に従って設定を完了してください。
* いくつかの機能・サービスは、サブスクリプション契約が別途必要であったり、全ての国で利用できないものがあります。

KO Android™ 또는 iOS 장치에서 JBL One 앱을 통해 사운드바를 홈 Wi-Fi 네트워크에 추가합니다. 앱의 지침에 따라 설정을 완료합니다.
* 일부 기능은 구독이 필요하거나 일부 국가에서 사용 불가능한 서비스가 있습니다.

AR الخيار أ: على جهاز Android™ أو iOS، أضف العارضة الصوتية إلى شبكة الواي فاي المنزلية من خلال تطبيق JBL One. اتبع تعليمات التطبيق لإكمال الإعداد.
* تتطلب بعض الميزات اشتراكات أو خدمات غير متوفرة في جميع البلدان.

HE במכשיר Android™ או iOS, הוסיף את מקרון הקול הרשת Wi-Fi הביתית שלך באמצעות אפליקציית JBL One, עקוב אחר הורות האפליקציה להשלמת ההתקנה.
* חלק מהתכונות דרושים מנויים או שירותים שלא זמינים בכל המדינות.

EN

General specification:

- Model: BAR 1300 (soundbar unit)
BAR 1300 SURROUND (detachable speaker)
BAR 1300 SUB (subwoofer unit)
- Sound system: 11.1.4 channel
- Power supply: 100 - 240V AC, ~ 50/60Hz
- Total speaker power output
(Max @THD 1%): 1170W
- Soundbar output power (Max @THD 1%): 650W
- Surround speaker output power
(Max @THD 1%): 2x 110W
- Subwoofer output power
(Max @THD 1%): 300 W
- Soundbar transducer: 6x (46x90)mm
racetrack drivers, 5x 0.75" (20mm) tweeters,
4x 2.75" (70mm) up-firing full-range drivers
- Surround speaker transducer: (46x90)mm
racetrack driver, 0.75" (20mm) tweeter,
2.75" (70mm) up-firing full-range driver,
2x (48x69mm) rounded rectangle Passive Radiators
- Subwoofer transducer: 10" (260mm)
- Networked standby power: < 2.0 W
- Operating temperature: 0 °C - 45 °C
- Lithium battery: 3.635V, 6600mAh
- Detachable surround speaker playtime: up
to 10 Hours (may vary according to content
type and volume level)

HDMI specification

- HDMI video input: 3
- HDMI video output (with Enhanced Audio
Return Channel, eARC): 2
- HDMI HDCP version: 2.3
- HDR pass through: HDR10, Dolby Vision

Audio specification

- Frequency response: 33Hz - 20kHz (-6dB)
- Audio inputs: 1 Optical, Bluetooth and USB
(USB playback is available in US version. For
other versions, USB is for Service only.)

USB specification

- USB port: Type A
- USB rating: 5V DC, 0.5A
- Supporting file formats: mp3
- MP3 codec: MPEG 1 Layer 2/3,
MPEG 2 Layer 3, MPEG 2.5 Layer 3

- MP3 sampling rate: 16 - 48 kHz
- MP3 bitrate: 80 - 320 kbps

Wireless specification

- Bluetooth version: Main bar - 5.0,
Detachabe surround speaker - 5.2
- Bluetooth profile: Main bar - A2DP 1.2 and
AVRCP 1.5, Detachable surround speaker -
A2DP 1.3 and AVRCP 1.6
- Bluetooth transmitter frequency range:
2400 MHz - 2483.5 MHz
- Bluetooth transmitter power: <15 dBm (EIRP)
- Wi-Fi network: IEEE 802.11 a/b/g/n/ac/ax
(2.4GHz/5GHz)
- 2.4G Wi-Fi transmitter frequency range:
2412 - 2472 MHz (2.4 GHz ISM Band, USA 11
Channels, Europe and others 13 Channels)
- 2.4G Wi-Fi transmitter power: <20 dBm (EIRP)
- 5G Wi-Fi transmitter frequency range:
5.15 - 5.35GHz, 5.470 - 5.725GHz,
5.725 - 5.825GHz
- 5G Wi-Fi transmitter power: 5.15 - 5.25GHz
<23dBm, 5.25 - 5.35GHz & 5.470 - 5.725GHz
<20dBm, 5.725 - 5.825GHz <14dBm (EIRP)
- 2.4G wireless transmitter frequency range:
2406 - 2474MHz
- 2.4G wireless transmitter power:
<10dBm (EIRP)

Dimensions

- Total soundbar dimensions (W x H x D):
1376 x 60 x 139 mm / 54.2" x 2.4" x 5.5"
- Main soundbar dimensions (W x H x D):
1000 x 60 x 139 mm / 39.4" x 2.4" x 5.5"
- Detachable surround speaker
dimensions (each) (W x H x D):
202 x 60 x 139 mm / 8" x 2.4" x 5.5"
- Subwoofer dimensions (W x H x D):
305 x 440.4 x 305 mm / 12" x 17.3" x 12"
- Soundbar weight: 4.3kg / 9.5 lbs
- Detachable surround speaker weight (each):
1.17 kg / 2.57 lbs
- Subwoofer weight: 10 kg / 22 lbs
- Packaging dimensions (W x H x D):
381 x 1107 x 477 mm / 15" x 43.6" x 18.8"
- Packaging Weight: 21.45 kg / 47.2 lbs

FR

Caractéristiques générales

- Modèle : BAR 1300 (unité barre de son)
BAR 1300 SURROUND (enceinte détachable)
BAR 1300 SUB (unité caisson de basses)
- Système audio : 11.1.4 canaux
- Alimentation électrique : 100 - 240 V CA,
~ 50/60 Hz
- Puissance de sortie totale des enceintes
(max. à 1 % DHT) : 1170 W
- Puissance de sortie de la barre de son (max
à 1 % DHT) : 650 W
- Puissance de sortie des enceintes surround
(max. à 1 % DHT) : 2 x 110 W
- Puissance de sortie du caisson de basses
(max. à 1 % DHT) : 300 W
- Haut-parleurs de la barre de son : 6 haut-
parleurs oblongs (46x90 mm), 5 tweeters de
20 mm (0,75"), 4 haut-parleurs pleine gamme
orientés vers le haut de 70 mm (2,75")
- Haut-parleurs de l'enceinte surround : Haut-
parleur oblong (46x90 mm), tweeters de 20 mm
(0,75"), haut-parleurs pleine gamme orientés
vers le haut de 70 mm (2,75"), 2 radiateurs
passifs rectangulaires arrondis (48x69 mm)
- Haut-parleur du caisson de basses : 260 mm (10")
- Consommation en veille réseau : < 2,0 W
- Température de fonctionnement : 0 °C - 45 °C
- Batterie lithium : 3,635 V, 6600 mAh
- Autonomie de l'enceinte surround amovible :
jusqu'à 10 heures (peut varier en fonction du
type de contenu et du niveau de volume)

Spécification HDMI

- Entrée vidéo HDMI : 3
- Sortie vidéo HDMI (avec canal de retour
audio amélioré (eARC, Enhanced Audio
Return Channel)) : 1
- Version HDCP HDMI : 2.3
- Transfert HDR : HDR10, Dolby Vision

Spécifications audio

- Réponse en fréquence : 33 Hz - 20 kHz (-6 dB)
- Entrées audio : 1 optique, Bluetooth, USB (la
lecture USB est disponible sur la version US, Sur
les autres versions, l'USB est réservé au service.)

Spécification USB

- Prise USB : Type A
- Caractéristiques USB : 5V CC, 0,5A
- Formats de fichiers supportés : mp3

- Codec MP3 : MPEG 1 Layer 2/3, MPEG 2
Layer 3, MPEG 2.5 Layer 3
- Taux d'échantillonnage MP3 : 16 - 48 kHz
- Débit de bits MP3 : 80 - 320 kbit/s

Spécifications radio

- Version du Bluetooth : Barre principale - 5.0,
enceinte surround détachable - 5.2
- Profils Bluetooth : Barre principale - A2DP 1.2
et AVRCP 1.5, enceinte surround détachable -
A2DP 1.3 et AVRCP 1.6
- Bande de fréquences de l'émetteur
Bluetooth : 2400 MHz - 2483,5 MHz
- Puissance de l'émetteur Bluetooth :
< 15 dBm (PIRE)
- Réseau Wi-Fi : IEEE 802.11 a/b/g/n/ac/ax
(2,4 GHz / 5 GHz)
- Plage de fréquences de l'émetteur Wi-Fi 2.4G :
2412 - 2472 MHz (bande ISM 2,4 GHz, USA 11
canaux, Europe et autres 13 canaux)
- Puissance de l'émetteur Wi-Fi 2.4G : < 20 dBm (PIRE)
- Plage de fréquences de l'émetteur Wi-Fi 5G :
5,15 - 5,35 GHz, 5,470 - 5,725 GHz, 5,725 - 5,825 GHz
- Puissance de l'émetteur Wi-Fi 5G :
5,15 - 5,25 GHz < 23 dBm,
5,25 - 5,35 GHz et 5,470 - 5,725 GHz < 20 dBm,
5,725 - 5,825 GHz < 14 dBm (PIRE)
- Plage de fréquences de l'émetteur radio
2.4G : 2406 - 2474 MHz
- Puissance de l'émetteur radio 2.4G :
< 10 dBm (PIRE)

Dimensions

- Dimensions hors-tout de la barre de son (L x
H x P) : 1376 x 60 x 139 mm / 54.2" x 2.4" x 5.5"
- Dimensions de la barre de son principale (L x
H x P) : 1000 x 60 x 139 mm / 39.4" x 2.4" x 5.5"
- Dimensions des enceintes surround
amovibles (chacune) (L x H x P) :
202 x 60 x 139 mm / 8" x 2.4" x 5.5"
- Dimensions du caisson de basses (L x H x P) :
305 x 440.4 x 305 mm / 12" x 17.3" x 12"
- Poids de la barre de son : 4.3 kg / 9.5 lbs
- Poids des enceintes surround amovibles
(chacune) : 1,17 kg / 2,57 lbs
- Poids du caisson de basses : 10 kg / 22 lbs
- Dimensions de l'emballage (L x H x P) :
381 x 1107 x 477 mm / 15" x 43,6" x 18,8"
- Poids emballé : 21,45 kg / 47,2 lbs



DA

Generelle specifikationer

- Model: BAR 1300 (soundbar-enhed)
BAR 1300 SURROUND (aftagelig højttaler)
BAR 1300 SUB (subwoofer-enhed)
- Lydsystem: 11.1.4 kanal
- Strømforsyning: 100 - 240 V AC, ~50/60 Hz
- Samlet højttalerudgangseffekt (maks. ved THD 1 %): 1170 W
- Soundbar-udgangseffekt (maks. ved THD 1%): 650 W
- Surroundhøjttaler-udgangseffekt (maks. ved THD 1 %): 2 x 110 W
- Subwoofers udgangseffekt (Maks. @THD 1%): 300 W
- Transducer for soundbar 6 x (46 x 90) mm racetrack-enheder, 5 x 0,75" (20 mm) diskant højttalere, 4 x 2,75" (70 mm) opadvendte fuldskal enheder
- Surroundhøjttaler-transducer: (46 x 90) mm racetrack-enheder, 0,75" (20 mm) diskant højttalere, 2,75" (70 mm) opadvendte fuldskal enheder, 2 x (48 x 69) mm passive radiatører med afrundet rektangel
- Transducer for subwoofer: 10" (260 mm)
- Standby-forbrug i netværk: < 2,0 W
- Driftstemperatur: 0 °C - 45 °C
- Lithium-batteri: 3,635 V, 6600 mAh
- Spilletid for aftagelig surroundhøjttaler: Op til 10 timer (kan variere afhængigt af indholdstype og lydstyrke)

HDMI-specifikation

- HDMI-videoudgang: 3
- HDMI-videoudgang (med Enhanced Audio Return Channel / eARC): 1
- HDMI HDCP-version: 2.3
- HDR pass through: HDR10, Dolby Vision

Lyd-specifikation

- Frekvensområde: 33 Hz - 20 kHz (-6 dB)
- Lydingang: 1 Optisk, Bluetooth, USB (USB-afspilning er tilgængelig i den amerikanske version. For andre versioner er USB kun til service.)

USB-specifikation

- USB-port: Type A
- USB-rating: 5 V DC, 0,5 A

Trådløs specifikation

- Bluetooth-version: Hovedbar - 5.0, Aftagelig surroundhøjttaler - 5.2
- Bluetooth-profil: Hovedbar - A2DP 1.2 og AVRCP 1.5, Aftagelig surroundhøjttaler - A2DP 1.3 og AVRCP 1.6
- Bluetooth-senders frekvensområde: 2400 MHz - 2483,5 MHz
- Bluetooth-udgangseffekt: <15 dBm (EIRP) (2,4 GHz/5 GHz)
- 2,4 G wi-fi-senderfrekvensområde: 2412 - 2472 MHz (2,4 GHz ISM-bånd, USA 11 kanaler, Europa og andre steder 13 kanaler)
- 2,4 G wi-fi-sende-effekt: <20 dBm (EIRP)
- 5 G wi-fi-senderfrekvensområde: 5,15 - 5,35 GHz, 5,470 - 5,725 GHz, 5,725 - 5,825 GHz
- 5 G wi-fi-sende-effekt: 5,15 - 5,25 GHz <23 dBm, 5,25 - 5,35 GHz og 5,470 - 5,725 GHz <20 dBm, 5,725 - 5,825 GHz <14 dBm (EIRP)
- 2,4 G trådløs senderfrekvensområde: 2406 - 2474 MHz
- 2,4 G trådløs sendeeffekt: <10dBm (EIRP)

Mål

- Samlede mål af soundbaren (B x H x D): 1376 x 60 x 139 mm
- Mål af soundbaren alene (B x H x D): 1000 x 60 x 139 mm
- Mål af hver aftagelig surroundhøjttaler (B x H x D): 202 x 60 x 139 mm
- Mål af subwooferen (B x H x D): 305 x 440,4 x 305 mm
- Vægt af soundbar: 4,3 kg
- Vægt af hver aftagelig surroundhøjttaler: 1,17 kg
- Subwooferens vægt: 10 kg
- Mål af emballage (B x H x D): 381 x 1107 x 477 mm
- Emballagevægt: 21,45 kg

DE

Allgemeine Spezifikation

- Modell: BAR 1300 (Soundbar-Einheit)
BAR 1300 SURROUND (abnehmbare Lautsprecher)
BAR 1300 SUB (Subwoofer-Einheit)
- Soundsystem: 11.1.4-Kanal
- Energieversorgung: 100–240 V AC, 50/60 Hz
- Gesamte Lautsprecherleistung (max. bei THD 1 %): 1170 W
- Soundbar-Ausgangsleistung (max. bei THD 1 %): 650 W
- Ausgangsleistung Surround-Lautsprecher (max. bei THD 1 %): 2 x 110 W
- Subwoofer-Ausgangsleistung (max. bei THD 1 %): 300 W
- Soundbar-Lautsprechertreiber: 6 x (46 x 90 mm) Racetrack-Treiber, 5 x 0,75" (20 mm) Hochtöner, 4 x 2,75" (70 mm) nach oben abstrahlende Vollbereichstreiber
- Lautspechertreiber Surround-Lautsprecher: (46 x 90 mm) Racetrack-Treiber, 0,75" (20 mm) Hochtöner, 2,75" (70 mm) Vollbereichstreiber, 2x (48 x 69 mm) abgerundete Rechteck-Passivstrahler
- Subwoofer-Treiber: 10" (260 mm)
- Vernetzter Standby-Verbrauch: < 2,0 W
- Betriebstemperatur: 0–45 °C
- Lithium-Akku: 3,635 V, 6600 mAh
- Abnehmbare Surround-Lautsprecher: bis zu 10 Stunden Wiedergabezeit (kann je nach Inhaltstyp und Lautstärke variieren)

HDMI-Spezifikationen

- HDMI-Videoeingang: 3
- HDMI-Videoausgang (mit verbessertem Audio Return Channel (eARC)): 1
- HDMI HDCP-Version: 2.3
- HDR-Pass-Through: HDR10, Dolby Vision

Audiospezifikation

- Frequenzbereich: 33 Hz – 20 kHz (-6 dB)
- Audioeingänge: 1 Optisch, Bluetooth, USB (USB-Wiedergabe ist in der US-Version verfügbar. Bei anderen Versionen ist USB nur für den Service vorgesehen.)

USB-Spezifikationen

- USB-Anschluss: Typ A
- USB-Nennwerte: 5 V DC, 0,5 A

Spezifikation der kabellosen Verbindung:

- Bluetooth-Version: Haupt-Bar – 5.0, Abnehmbare Surround-Lautsprecher – 5.2
- Bluetooth-Profil: Haupt-Bar – A2DP 1.2 und AVRCP 1.5, Abnehmbare Surround-Lautsprecher – A2DP 1.3 und AVRCP 1.6
- Frequenzbereich für die Bluetooth-Übertragung: 2400–2483,5 MHz
- Bluetooth-Übertragungsleistung: <15 dBm (EIRP)
- WLAN-Netzwerk: IEEE 802.11 a/b/g/n/ac/ax (2,4 GHz/5 GHz)
- 2,4G WLAN-Übertragungsfrequenzbereich: 2412–2472 MHz (2,4 GHz ISM-Band, USA 11 Kanäle, Europa und andere Länder 13 Kanäle)
- 2,4G WLAN-Übertragungsleistung: <20 dBm (EIRP)
- 5G WLAN-Übertragungsfrequenzbereich: 5,15–5,35 GHz, 5,470–5,725 GHz, 5,725–5,825 GHz
- 5G WLAN-Übertragungsleistung: 5,15–5,25 GHz <23 dBm; 5,25–5,35 GHz und 5,470–5,725 GHz <20 dBm; 5,725–5,825 GHz <14 dBm (EIRP)
- 2,4G WLAN-Sendefrequenzbereich: 2406–2474 MHz
- 2,4G WLAN-Übertragungsleistung: <10 dBm (EIRP)

Abmessungen

- Gesamtabmessungen Soundbar (B x H x T): 1376 x 60 x 139 mm
- Abmessungen Haupt-Soundbar (B x H x T): 1000 x 60 x 139 mm
- Abmessungen abnehmbare Surround-Lautsprecher (pro Stück) (B x H x T): 202 x 60 x 139 mm
- Abmessungen Subwoofer (B x H x T): 305 x 440,4 x 305 mm
- Gewicht Soundbar: 4,3 kg
- Gewicht abnehmbare Surround-Lautsprecher (pro Stück): 1,17 kg
- Gewicht Subwoofer: 10 kg
- Abmessungen Verpackung (B x H x T): 381 x 1107 x 477 mm
- Gewicht Verpackung: 21,45 kg

ES

Especificaciones generales

- Modelo: BAR 1300 (barra de sonido)
- BAR 1300 SURROUND (altavoz desmontable)
- BAR 1300 SUB (subwoofer)
- Sistema de sonido: 11.1.4 canales
- Alimentación: 100 - 240 V CA, ~ 50/60 Hz
- Potencia de salida total de los altavoces (máx. a THD 1 %): 1170 W
- Potencia de salida de la barra de sonido (máx. a THD 1 %): 650 W
- Potencia de salida del altavoz envolvente (máx. a THD 1 %): 2x 110 W
- Salida de potencia del subwoofer (máx. a THD 1 %): 300 W
- Transductor de la barra de sonido: 6 unidades de tipo racetrack de 46 x 90 mm, 5 altavoces de agudos de 0,75" (20 mm), 4 unidades de gama completa con emisión hacia arriba de 2,75" (70 mm)
- Transductor de los altavoces envolventes: (46x90 mm) unidades de tipo racetrack, 0,75" (20 mm) altavoces de agudos, 2,75" (70 mm) gama completa con emisión hacia arriba, 2 unidades (48x69 mm) radiadores pasivos rectangulares redondeados
- Transductor del subwoofer: 10" (260 mm)
- Consumo energético en reposo en red: < 20 W
- Temperatura de funcionamiento: 0 °C - 45 °C
- Batería de litio: 3.635 V, 6600 mAh
- Tiempo de reproducción del altavoz envolvente extraíble: hasta 10 horas (puede variar según el tipo de contenido y el volumen)

Especificaciones de HDMI

- Entrada de video HDMI: 3
- Salida de video HDMI (con canal de retorno de audio mejorado, eARC): 1
- Versión de HDCP HDMI: 2.3
- Transferencia de HDR: HDR10, Dolby Vision

Especificaciones de audio

- Intervalo de frecuencias: 33 Hz - 20 kHz (-6 dB)
- Entradas de audio: 1 óptica, Bluetooth, USB (la reproducción mediante USB está disponible en la versión para EE. UU.; en las demás versiones, solo se utiliza para servicio).

Especificaciones de USB

- Puerto USB: Tipo A
- Valores nominales de USB: 5 V CC, 0,5 A
- Formatos de archivo compatibles: mp3

- Códec MP3: MPEG 1 capa 2/3, MPEG 2 capa 3, MPEG 2.5 capa 3
- Tasa de muestreo MP3: 16 - 48 kHz
- Tasa de bits de MP3: 80 - 320 kbps

Especificaciones del sistema inalámbrico

- Versión Bluetooth: Barra principal - 5.0, Altavoz envolvente desmontable - A2DP
- Perfil de Bluetooth: Barra principal - A2DP 1.2 y AVRCP 1.5, Altavoz envolvente desmontable - A2DP 1.3 y AVRCP 1.6
- Intervalo de frecuencias del transmisor Bluetooth: 2400 MHz - 2483,5 MHz
- Potencia del transmisor Bluetooth: <15 dBm (EIRP)
- Red Wi-Fi: IEEE 802.11 a/b/g/n/ac/ax (2,4 GHz/5 GHz)
- Intervalo de frecuencias del transmisor Wi-Fi 2,4 G: 2412 - 2472 MHz (banda ISM 2,4 GHz, Estados Unidos: 11 canales, Europa y otros: 13 canales)
- Potencia transmitida por Wi-Fi 2,4G: <20 dBm (EIRP)
- Intervalo de frecuencias del transmisor Wi-Fi 5G: 5,15 - 5,35 GHz, 5,470 - 5,725 GHz, 5,725 - 5,825 GHz
- Potencia transmitida por Wi-Fi 5G: 5,15 - 5,25 GHz <23 dBm, 5,25 - 5,35 GHz & 5,470 - 5,725 GHz <20 dBm, 5,725 - 5,825 GHz < 14 dBm (EIRP)
- Alcance de frecuencia de transmisor inalámbrico 2,4 G: 2406 - 2474 MHz
- Potencia del transmisor inalámbrico 2,4 G: <10 dBm (EIRP)

Dimensiones

- Dimensiones totales de la barra de sonido (An. x Al. x Prof.): 1376 x 60 x 139 mm
- Dimensiones de la barra de sonido principal (An. x Al. x Prof.): 1000 x 60 x 139 mm
- Dimensiones del altavoz envolvente desmontable (individual) (An. x Al. x Prof.): 202 x 60 x 139 mm
- Dimensiones del subwoofer (An. x Al. x Prof.): 305 x 440 x 305 mm
- Peso de la barra de sonido: 4,3 kg
- Peso del altavoz envolvente desmontable (individual): 1,17 kg
- Peso del subwoofer: 10 kg
- Dimensiones del paquete (An. x Al. x Prof.): 381 x 1107 x 477 mm
- Peso del paquete: 21,45 kg

ES-MX

Especificaciones generales

- Modelo: BAR 1300 (unidad de barra de sonido)
- BAR 1300 SURROUND (altavoz desmontable)
- BAR 1300 SUB (unidad de altavoz de graves)
- Sistema de sonido: 11.1.4 canales
- Fuente de alimentación: 100 - 240 V CA, ~ 50/60 Hz
- Potencia total de salida del altavoz (máx. con 1 % de distorsión armónica [THD]): 1170 W
- Potencia de salida de la barra de sonido (máx. con 1 % de THD): 650 W
- Potencia de salida de altavoces envolventes (máx. con 1 % de THD): 2x 110 W
- Potencia de salida del altavoz de graves (máx. con 1 % de THD): 300 W
- Transductor de la barra de sonido: 6 drivers domo de 46 x 90 mm, 5 tweeters de 20 mm (0,75"), 4 drivers de rango completo orientados hacia arriba de 70 mm (2,75")
- Transductor de altavoz envolvente: Driver domo de 46 x 90 mm, tweeters de 20 mm (0,75"), drivers de rango completo orientados hacia arriba de 70 mm (2,75"), 2 radiadores pasivos rectangulares redondeados de 48 x 69 mm
- Transductor del altavoz de graves: 260 mm (10")
- Energía de reserva en red: < 20 W
- Temperatura de funcionamiento: 0 °C - 45 °C
- Batería de litio: 3.635 V, 6600 mAh
- Tiempo de reproducción del altavoz envolvente desmontable: hasta 10 horas (puede variar según el tipo de contenido y el nivel de volumen)

Especificaciones de HDMI

- Entrada de video HDMI: 3
- Salida de video HDMI (con canal de retorno de audio mejorado, eARC): 1
- Versión de HDMI HDCP: 2.3
- Paso de HDR: HDR10, Dolby Vision

Especificaciones de audio:

- Respuesta de frecuencia: 33 Hz - 20 kHz (-6 dB)
- Entradas de audio: 1 óptica, Bluetooth, USB (la reproducción por USB está disponible en la versión para los EE. UU. Para las otras versiones, la conexión USB es para mantenimiento únicamente).

Especificaciones de USB

- Puerto USB: Tipo A
- Clasificación de USB: 5 V CC, 0,5 A

Especificaciones de conexión inalámbrica

- Versión de Bluetooth: Barra principal - 5.0, Altavoz envolvente desmontable - 5.2
- Perfil de Bluetooth: Barra principal - A2DP 1.2 y AVRCP 1.5, Altavoz envolvente desmontable - A2DP 1.3 y AVRCP 1.6
- Rango de frecuencia del transmisor de Bluetooth: 2400 MHz - 2483,5 MHz
- Potencia de transmisor de Bluetooth: <15 dBm (EIRP)
- Red Wi-Fi: IEEE 802.11 a/b/g/n/ac/ax (2,4 GHz/5 GHz)
- Rango de frecuencia del transmisor de Wi-Fi de 2,4 G: 2412 - 2472 MHz (banda ISM 2,4 GHz, 11 canales de EE. UU., 13 canales de Europa y otros lugares)
- Potencia del transmisor de la red Wi-Fi de 2,4 G: <20 dBm (EIRP)
- Rango de frecuencia del transmisor de Wi-Fi de 5 G: 5,15 - 5,35 GHz, 5,470 - 5,725 GHz, 5,725 - 5,825 GHz
- Potencia del transmisor de la red Wi-Fi de 5 G: 5,15 - 5,25 GHz <23 dBm, 5,25 - 5,35 GHz & 5,470 - 5,725 GHz <20 dBm, 5,725 - 5,825 GHz <14 dBm (EIRP)
- Rango de frecuencia del transmisor inalámbrico de 2,4 G: 2406 - 2474 MHz
- Potencia del transmisor inalámbrico de 2,4 G: <10 dBm (EIRP)

Dimensiones

- Dimensiones totales de la barra de sonido (An. x Al. x Prof.): 1376 x 60 x 139 mm/54.2" x 2.4" x 5.5"
- Dimensiones de la barra de sonido principal (ancho x alto x profundidad): 1000 x 60 x 139 mm/39.4" x 2.4" x 5.5"
- Dimensiones del altavoz envolvente desmontable (cada uno) (An. x Al. x Prof.): 202 x 60 x 139 mm/8" x 2.4" x 5.5"
- Dimensiones del altavoz de graves (An. x Al. x Prof.): 305 x 440 x 305 mm/12" x 17.3" x 12"
- Peso de la barra de sonido: 4.3 kg/9.5 lb
- Peso del altavoz envolvente desmontable (cada uno): 1.17 kg/2.57 lb
- Peso del altavoz de graves: 10 kg/22 lb
- Dimensiones del producto embalado (An. x Al. x Prof.): 381 x 1107 x 477 mm/15" x 43.6" x 18.8"
- Peso del producto embalado: 21.45 kg/47.2 lb

FI

Yleiset tekniset tiedot

- Malli: BAR 1300 (soundbar-yksikkö)
- BAR 1300 SURROUND (irrotettava kaiutin)
- BAR 1300 SUB (subwoofer-yksikkö)
- Äänentoistojärjestelmä: 11.1.4 -kanavainen
- Käyttöjännite: 100–240 V AC, ~50/60Hz
- Kaiuttimien kokonaislähtöteho (maks.@THD 1 %): 1170 W
- Soundbarin lähtöteho (maks.@THD 1 %): 650 W
- Surround-kaiuttimien lähtöteho (maks.@THD 1 %): 2x 110 W
- Subwooferin lähtöteho (maks.@THD 1 %): 300 W
- Soundbarin kaiutinelementit: 6x (46x90) mm:n ovaalelementti, 5x 0,75" (20 mm) diskantti, 4x 2,75" (70 mm) ylöspäin suuntautuva laajakaistaelementti
- Surround-kaiuttimien elementit: (46x90) mm:n ovaalelementti, 0,75" (20 mm) diskantti, 2,75" (70 mm) ylöspäin suuntautuva laajakaistaelementti, 2x (48x69 mm) passiivisäteilijä
- Subwoofer-elementti: 260mm (10 tuumaa)
- Tehontarve verkkovalmiustilassa: <2,0 W
- Käyttölämpötila: 0–45 °C
- Litiumakku: 3,635 V, 6600 mAh
- Irrotettavan surround-kaiuttimien toisto aika: jopa 10 tuntia (saattaa vaihdella sisällön tyyppin ja äänenvoimakkuuden mukaan)

HDMI määritys

- HDMI-videotulo: 3
- HDMI-videolähtö (parannetulla äänen paluukanavalla, eARC): 1
- HDMI HDCP -versio: 2.3
- HDR-läpiviennit: HDR10, Dolby Vision

Audiotiedot

- Taajuvaste: 33 Hz - 20 kHz (-6 dB)
- Audiotulot: 1 optinen, Bluetooth, USB (USB-toisto on saatavilla yhdysvaltalaisessa versiossa. Muissa versioissa USB on vain huoltoa varten.)

USB määritys

- USB-portti: Tyyppi A
- USB-luokitus: 5 V DC, 0,5 A

Langattoman rajapinnan määrytykset

- Bluetooth versio: Pääyksikkö - 5.0, Irrotettava surround-kaiutin - 5.2
- Bluetooth-profiili: Pääyksikkö - A2DP 1.2 ja AVRCP 1.5, Irrotettava surround-kaiutin - A2DP 1.3 ja AVRCP 1.6
- Bluetooth-lähettimen taajuusalue: 2400 MHz - 2483,5 MHz
- Bluetooth-lähettimen teho: < 15 dBm (EIRP)
- Wi-Fi-verkko: IEEE 802.11 a/b/g/n/ac/ax (2,4 GHz/5 GHz)
- 2.4G Wi-Fi-lähettimen taajuusalue: 2412 MHz - 2472 MHz (2.4 GHz ISM kaista, USA 11 kanavaa, Eurooppa ja muut 13 kanavaa)
- 2.4G Wi-Fi-lähettimen teho: < 20 dBm (EIRP)
- 5G Wi-Fi-lähettimen taajuusalue: 5,15–5,35 GHz, 5,470–5,725 GHz, 5,725–5,825 GHz
- 5G Wi-Fi-lähettimen teho: 5,15–5,25 GHz <23 dBm, 5,25–5,35 GHz & 5,470–5,725 GHz <20 dBm, 5,725–5,825 GHz <14 dBm (EIRP)
- 2.4G-lähettimen taajuusalue: 2406 - 2474 MHz
- 2.4G-lähettimen teho: < 10 dBm (EIRP)

Mitat

- Soundbarin kokonaismitat (L x K x S): 1376 x 60 x 139 mm / 54,2" x 2,4" x 5,5"
- Soundbarin pääyksikön mitat (L x K x S): 1000 x 60 x 139 mm / 39,4" x 2,4" x 5,5"
- Irrotettavan surround-kaiuttimien mitat (kukin) (L x K x S): 202 x 60 x 139 mm / 8" x 2,4" x 5,5"
- Subwooferin mitat (L x K x S): 305 x 440,4 x 305 mm / 12" x 17,3" x 12"
- Soundbarin paino: 4,3kg / 9,5 paunaa
- Irrotettavan surround-kaiuttimien paino (kpl): 1,17 kg / 2,57 paunaa
- Subwooferin paino: 10 kg / 22 paunaa
- Pakkauksen mitat (L x K x S): 381 x 1107 x 477 mm/ 15" x 43,6" x 18,8"
- Pakkauksen paino: 21,45 kg / 47,2 paunaa

IT

Specifiche Generali

- Modello: BAR 1300 (unità soundbar)
- BAR 1300 SURROUND (speaker rimovibile)
- BAR 1300 SUB (unità subwoofer)
- Sistema sonoro: 11.1.4 canali
- Alimentazione: 100 - 240V AC, ~50/60 Hz
- Potenza in uscita totale dello speaker (Max @THD 1%): 1170 W
- Potenza in uscita soundbar (Max @THD 1%): 650 W
- Potenza in uscita speaker surround (Max. @THD 1%): 2x 110 W
- Potenza in uscita subwoofer (Max. @THD 1%): 300 W
- Trasduttori Soundbar: 6x (46x90) mm driver racetrack, 5x 0,75" (20 mm) tweeter, 4x 2,75" (70 mm) driver up-firing a gamma intera
- Trasduttore speaker surround: (46x90) mm driver racetrack, 0,75" (20 mm) tweeter, 2,75" (70 mm) driver up-firing a gamma intera, 2x (48x69 mm) radiatori passivi a rettangolo arrotondato
- Trasduttore del subwoofer: 10" (260 mm)
- Consumo in standby di rete: < 2,0 W
- Temperatura d'esercizio: 0 °C - 45 °C
- Batteria al litio: 3,635 V, 6600 mAh
- Tempo di riproduzione del diffusore surround rimovibile: fino a 10 ore (può variare in base al tipo di contenuto e al volume di riproduzione.)

Specifiche HDMI:

- Ingressi Video HDMI: 3
- Uscite Video HDMI (con Enhanced Audio Return Channel, eARC): 1
- Versione HDCP HDMI: 2.3
- Pass-through HDR: HDR10, Dolby Vision

Specifiche audio

- Risposta in frequenza: 33 Hz - 20 kHz (-6 dB)
- Ingressi Audio: 1 Ottico, Bluetooth, USB (la riproduzione da USB è disponibile nella versione USA. Per le altre versioni, l'USB è solo per il servizio di assistenza.)

Specifiche USB

- Porta USB: Type A
- Parametri USB: 5V DC, 0,5A

Specifiche wireless

- Versione Bluetooth: Barra principale - 5.0, speaker surround rimovibile - 5.2
- Profilo Bluetooth: Barra principale - A2DP 1.2 e AVRCP 1.5, speaker surround rimovibile - A2DP 1.3 e AVRCP 1.6
- Intervallo di frequenza del trasmettitore Bluetooth: 2400 MHz - 2483,5 MHz
- Potenza del trasmettitore Bluetooth: <15 dBm (EIRP)
- Rete Wi-Fi: IEEE 802.11 a/b/g/n/ac/ax (2,4 GHz/5 GHz)
- Intervallo di frequenza del trasmettitore Wi-Fi 2.4G: 2412- 2472 MHz (2.4 GHz banda ISM, USA 11 canali, Europa e altri 13 canali)
- Potenza del trasmettitore Wi-Fi 2.4G: <20 dBm (EIRP)
- Intervallo di frequenza del trasmettitore Wi-Fi 5G: 5,15 - 5,35 GHz & 5,470 - 5,725 GHz, 5,725 - 5,825 GHz
- Potenza del trasmettitore Wi-Fi 5G: 5,15 - 5,25 GHz <23 dBm, 5,25 - 5,35 GHz & 5,470 - 5,725 GHz <20 dBm, 5,725 - 5,825 GHz <14 dBm (EIRP)
- Intervallo di frequenza del trasmettitore wireless 2.4G: 2406 - 2474 MHz
- Potenza del trasmettitore wireless 2.4G: <10 dBm (EIRP)

Dimensioni

- Dimensioni totali soundbar (L x A x P): 1376 x 60 x 139 mm / 54,2" x 2,4" x 5,5"
- Dimensioni corpo principale soundbar (L x A x P): 1000 x 60 x 139 mm / 39,4" x 2,4" x 5,5"
- Dimensioni speaker surround rimovibile (cad.) (L x A x P): 202 x 60 x 139 mm / 8" x 2,4" x 5,5"
- Dimensioni del subwoofer (L x A x P): 305 x 440,4 x 305 mm / 12" x 17,3" x 12"
- Peso Soundbar: 4,3 kg / 9,5 lbs
- Peso speaker surround rimovibile (cad.): 1,17 kg / 2,57 lbs
- Peso Subwoofer: 10 kg / 22 lbs
- Dimensioni dell'imballo (L x A x P): 381 x 1107 x 477 mm/ 15" x 43,6" x 18,8"
- Peso della confezione: 21,45 kg / 47,2 lbs

NL**Algemene specificatie**

- Model: BAR 1300 (soundbar-eenheid)
- BAR 1300 SURROUND (afneembare luidspreker)
- BAR 1300 SUB (subwoofer-eenheid)
- Geluidssysteem: 11.1.4 kanaal
- Voeding: 100 - 240 V AC, ~ 50/60 Hz
- Totale luidsprekervermogen (Max @THD 1%): 1170 W
- Soundbar uitgangsvermogen (Max @THD 1%): 650 W
- Surroundluidspreker uitgangsvermogen (max @THD 1%): 2x 110 W
- Subwoofer uitgangsvermogen (max. @ THD 1%): 300 W
- Soundbar-transducer: 6 x (46x90) mm racetrack drivers, 5 x 0,75" (20 mm) tweeters, 4 x 2,75" (70 mm) up-firing full-range drivers
- Surround-luidsprekertransducer: (46x90 mm) racetrack driver, 0,75" (20 mm) tweeters, 2,75" (70 mm) up-firing full-range drivers, 2 x (48x69 mm) afgeronde rechthoek passieve radiatoren
- Subwoofer-transducer: 10" (260 mm)
- Netwerk stand-by voeding: < 2,0 W
- Bedrijfstemperatuur: 0 °C - 45 °C
- Lithium batterij: 3.635 V, 6600 mAh
- Afspeeltijd afneembare surround-luidspreker: tot 10 uur (kan variëren afhankelijk van het contentype en het volumeniveau)

HDMI-specificatie

- HDMI-video-ingang: 3
- HDMI video-uitgang (met Enhanced Audio Return Channel, eARC): 1
- HDMI HDCP-versie: 2.3
- HDR pass through: HDR10, Dolby Vision

Audiospecificatie

- Frequentierespons: 33 Hz - 20 kHz (-6 dB)
- Audio-ingangen: 1 Optisch, Bluetooth, USB (USB-weergave is beschikbaar in Amerikaanse versie. Voor andere versies is USB alleen voor service.)

USB-specificatie

- USB-poort: Type A
- USB-beoordeling: 5V DC, 0,5A

Draadloze specificatie

- Bluetooth-versie: Soundbar - 5.0, afneembare surround-luidspreker - 5.2
- Bluetooth-profiel: Soundbar - A2DP 1.2 en AVRCP 1.5, Afneembare surround-luidspreker - A2DP 1.3 en AVRCP 1.6
- Frequentiebereik Bluetooth-zender: 2400 MHz - 2483,5 MHz
- Vermogen Bluetooth-zender: <15 dBm (EIRP)
- Wifi-netwerk: IEEE 802.11 a/b/g/n/ac/ax (2,4 GHz/5 GHz)
- Frequentiebereik 2.4G Wi-Fi transmitter: 2412 - 2472 MHz (2,4 GHz ISM-band, VS 11 kanalen, Europa en elders 13 kanalen)
- 2.4G Wi-Fi-zendervermogen: <20 dBm (EIRP)
- Frequentiebereik 5G Wi-Fi-zender: 5.15 - 5.35 GHz, 5.470 - 5.725 GHz, 5.725 - 5.825 GHz
- 5G Wi-Fi-zendervermogen: 5.15 - 5.25 GHz <23 dBm, 5.25 - 5.35 GHz & 5.470 - 5.725 GHz <20 dBm, 5.725 - 5.825 GHz <14 dBm (EIRP)
- 2.4G frequentiebereik draadloze zender: 2406 - 2474 MHz
- 2.4G zendervermogen draadloze zender: <10 dBm (EIRP)

Afmetingen

- Totale afmetingen soundbar (B x H x L): 1376 x 60 x 139 mm / 54,2" x 2,4" x 5,5"
- Afmetingen soundbar (B x H x L): 1000 x 60 x 139 mm / 39,4" x 2,4" x 5,5"
- Afmetingen afneembare surround-luidspreker (elk) (B x H x L): 202 x 60 x 139 mm / 8" x 2,4" x 5,5"
- Afmetingen subwoofer (B x H x L): 305 x 440,4 x 305 mm / 12" x 17,3" x 12"
- Gewicht soundbar: 4,3kg / 9,5 lbs
- Gewicht afneembare surround-luidspreker (elk): 1,17 kg / 2,57 lbs
- Gewicht subwoofer: 10 kg / 22 lbs
- Afmetingen verpakking (B x H x L): 381 x 1107 x 477 mm / 15" x 43,6" x 18,8"
- Gewicht verpakking: 21,45 kg / 47,2 lbs

NO**Generelle spesifikasjoner**

- Modell: BAR 1300 (lydplankenehet)
- BAR 1300 SURROUND (avtakbar høyttaler)
- BAR 1300 SUB (subwoofer-enhet)
- Lydsystem: 11.1.4-kanal
- Strømforsyning: 100 - 240 V AC, ~ 50/60 Hz
- Total høyttalereffekt (maks. @THD 1%): 1170 W
- Utgangseffekt fra lydplanken (maks @THD 1%): 650 W
- Surround-høyttalerens utgangseffekt (maks. ved THD 1%): 2x 110 W
- Subwooferens utgangseffekt (maks ved THD 1%): 300 W
- Lydplankens høyttalerelementer: 6x (46x90) mm racetrack-elementer, 5x 0,75" (20 mm) diskant høyttalere, 4x 2,75" (70 mm) oppovervendte elementer med fulltone
- Surroundhøyttalerens elementer: (48x90) mm racetrack-element, 0,75" (20 mm) diskant høyttalere, 2,75" (70 mm) oppovervendte elementer med fulltone, 2x (48x69 mm) avrundede og rektangulære passive elementer
- Subwooferens element: 10" (260 mm)
- Effekt i nettverksklokket standby: < 2,0 W
- Driftstemperatur: 0 °C - 45 °C
- Litium-batteri: 3,635 V, 6600 mAh
- Spilletid for avtakbar surround-høyttaler: opptil 10 timer (kan variere avhengig av lydnivå og type innhold)

HDMI-spesifikasjon

- HDMI-videoingang: 3
- HDMI-videooutgang (med forbedret lydreturkanal eARC): 1
- HDMI HDCP-versjon: 2.3
- HDR-passering: HDR10, Dolby Vision

Lydspecificasjoner

- Frekvensrespons: 33 Hz - 20 kHz (-6 dB)
- Lydinganger: 1 optisk, Bluetooth, USB (USB-avspilling er tilgjengelig i den amerikanske versjonen. For andre versjoner er USB kun for service.)

USB-spesifikasjon

- USB-inngang: Type A
- USB-klassifisering: 5 V DC, 0,5 A

Trådløse spesifikasjoner

- Bluetooth-versjon: Hovedplanke - 5.0, avtakbar surround-høyttaler - 5.2
- Bluetooth-profil: Hovedplanke - A2DP 1.2 og AVRCP 1.5, avtakbar surround-høyttaler - A2DP 1.3 og AVRCP 1.6
- Frekvensområde for Bluetooth-sender: 2400 MHz - 2483,5 MHz
- Bluetooth-sendereffekt: <15 dBm (EIRP)
- Trådløst nettverk: IEEE 802.11 a/b/g/n/ac/ax (2,4 GHz/5 GHz)
- 2.4G frekvensområde for wifi-sender: 2412-2472 MHz (2,4 GHz ISM-bånd, USA 11 kanaler, Europa og andre land 13 kanaler)
- Effekt for 2.4G Wi-Fi-sender: <20 dBm (EIRP)
- 5G frekvensområde for wifi-sender: 5.15-5.35 GHz, 5.470-5.725 GHz, 5.725-5.825 GHz
- 5G wifi-sendereffekt: 5.15 - 5.25 GHz <23 dBm, 5.25 - 5.35 GHz & 5.470 - 5.725 GHz <20 dBm, 5.725 - 5.825 GHz <14 dBm (EIRP)
- Frekvensområde for 2.4G trådløs sender: 2406 - 2474 MHz
- Strøm for 2.4 G trådløs sender: <10 dBm (EIRP)

Mål

- Lydplanke-mål totalt (B x H x D): 1376 x 60 x 139 mm / 54,2" x 2,4" x 5,5"
- Hovedlydplankens mål (B x H x D): 1000 x 60 x 139 mm / 39,4" x 2,4" x 5,5"
- Avtakbar surround-høyttaler, mål (hver) (B x H x D): 202 x 60 x 139 mm / 8" x 2,4" x 5,5"
- Subwooferens mål (B x H x D): 305 x 440,4 x 305 mm / 12" x 17,3" x 12"
- Lydplankens vekt: 4,3kg / 9,5 pund
- Avtakbar surround-høyttaler, vekt (hver): 1,17 kg / 2,57 pund
- Subwooferens vekt: 10 kg / 22 pund
- Emballasje dimensjoner (B x H x D): 381 x 1107 x 477 mm / 15" x 43,6" x 18,8"
- Emballasjevekt: 21,45 kg / 47,2 pund

PL**Ogólne dane techniczne**

- Model: BAR 1300 (soundbar), BAR 1300 SURROUND (odłączany głośnik), BAR 1300 SUB (subwoofer)
- System dźwięku: 11,1,4-kanalowy
- Zasilanie: 100 – 240 V AC, ~ 50/60 Hz
- Łączna moc wyjścia głośnika (maks. przy THD 1%): 1170 W
- Moc wyjścia soundbara (maks. przy THD 1%): 650 W
- Moc wyjścia głośnika dźwięku przestrzennego (maks. przy THD 1%): 2 x 110 W
- Moc wyjścia subwoofera (maks. przy THD 1%): 300 W
- Przetwornik soundbara: 6 x głośników typu racetrack 46x90 mm, 5 x głośniki wysokotonowe 0,75" (20 mm), 4 x skierowane do góry głośniki pełnozakresowe 2,75" (70 mm)
- Przetwornik głośnika dźwięku przestrzennego: głośnik typu racetrack 46x90 mm, głośniki wysokotonowe 0,75" (20 mm), skierowane do góry głośniki pełnozakresowe 2,75" (70 mm), 2 x wyprofilowane prostokątne przetworniki pasywne 48x69 mm
- Przetwornik subwoofera: 260 mm (10")
- Moc w sieci, w trybie gotowości: <2,0 W
- Temperatura robocza: 0°C – 45°C
- Bateria litowa: 3,635 V, 6600 mAh
- Czas odtwarzania odłączonego głośnika przestrzennego: do 10 godzin (może się różnić w zależności od typu treści i poziomu głośności)

Dane techniczne HDMI

- Wejście HDMI video: 3
- Wyjście HDMI Video (z obsługą ulepszonego zwrótnego kanału audio (eARC)): 1
- Wersja HDMI HDCP: 2.3
- Obsługiwana technologia HDR: HDR10, Dolby Vision

Parametry audio

- Pasmo przenoszenia: 33 Hz - 20 kHz (-6 dB)
- Wejścia audio: 1 optyczne, Bluetooth, USB (odtwarzanie z dysku USB jest dostępne tylko w wersji amerykańskiej. W przypadku innych wersji port USB służy tylko do serwisowania urządzenia.)

Dane techniczne USB

- Port USB: Typ A
- Parametry złącza USB: 5 V DC, 0,5 A

Parametry sieci bezprzewodowej

- Wersja Bluetooth: Jednostka główna - 5,0, odłączany głośnik dźwięku przestrzennego - 5,2
- Profil Bluetooth: Jednostka główna - A2DP 1,2 i AVRCP 1,5, odłączany głośnik dźwięku przestrzennego - A2DP 1,3 i AVRCP 1,6
- Zakres częstotliwości nadajnika Bluetooth: 2400 MHz - 2483,5 MHz
- Moc nadajnika Bluetooth: <15 dBm (EIRP)
- Sieć Wi-Fi: IEEE 802.11 a/b/g/n/ac/ax (2,4 GHz/5 GHz)
- Zakres częstotliwości nadajnika 2,4 GHz Wi-Fi: 2412 - 2472 MHz (2,4 GHz w paśmie ISM, 11 kanałów w USA, 13 kanałów w Europie i innych)
- Moc nadajnika Wi-Fi dla 2,4 GHz: <20 dBm (EIRP)
- Zakres częstotliwości nadajnika 5 GHz Wi-Fi: 5,15 - 5,35 GHz, 5,725 - 5,825 GHz, 5,725 - 5,825 GHz
- Moc nadajnika Wi-Fi dla 5 GHz: 5,15 - 5,25 GHz <23 dBm, 5,25 - 5,35 GHz i 5,470 - 5,725 GHz <20 dBm, 5,725 - 5,825 GHz <14 dBm (EIRP)
- Zakres częstotliwości nadajnika 2,4 GHz Wi-Fi: 2406 - 2474 MHz
- Moc nadajnika Wi-Fi dla 2,4 GHz: <10 dBm (EIRP)

Wymiary

- Łączne wymiary soundbara (szer. x wys. x gł): 1376 x 60 x 139 mm (54,2" x 2,4" x 5,5")
- Wymiary jednostki głównej soundbara (szer. x wys. x gł): 1000 x 60 x 139 mm (39,4" x 2,4" x 5,5")
- Wymiary odłączanych głośników dźwięku przestrzennego (każdy) (szer. x wys. x gł): 202 x 60 x 139 mm (8" x 2,4" x 5,5")
- Wymiary subwoofera (szer. x wys. x gł): 305 x 440,4 x 305 mm (12" x 17,3" x 12")
- Masa soundbara: 4,3 kg / 9,5 funta
- Masa odłączanego głośnika dźwięku przestrzennego (każdy): 1,17 kg / 2,57 funta
- Masa subwoofera: 10 kg / 22 funta
- Wymiary opakowania (szer. x wys. x gł): 381 x 1107 x 477 mm (15" x 43,6" x 18,8")
- Masa opakowania: 21,45 kg / 47,2 funta

PT**Especificações gerais**

- Modelo: BAR 1300 (soundbar unidade) BAR 1300 SURROUND (coluna removível) BAR 1300 SUB (subwoofer unidade)
- Sistema de som: 11,1,4 canais
- Fonte de alimentação: 100–240 VCA, 50/60 Hz
- Potência de saída total da coluna (máx. a THD 1%): 1170 W
- Potência de saída da soundbar (máx. a THD 1%): 650 W
- Potência de saída da coluna surround (máx. a THD 1%): 2 x 110 W
- Potência de saída do subwoofer (máx. a THD 1%): 300 W
- Transdutor da soundbar: 6 condutores (46x90) mm, 5 tweeters de 0,75" (20 mm), 4 condutores de 2,75" (70 mm) de reprodução em toda a gama
- Transdutor de altifalante surround: condutor de (46x90) mm, tweeters de 0,75" (20 mm), condutores de gama completa de 2,75" (70 mm), 2 radiadores passivos retangulares arredondados (48x69 mm)
- Transdutor do subwoofer: 10" (260 mm)
- Potência de espera da rede: <2,0 W
- Temperatura operacional: 0°C – 45°C
- Bateria de lítio: 3,635 V, 6600 mAh
- Tempo de reprodução da coluna surround removível: até 10 horas (pode variar de acordo com o tipo de conteúdo e o nível de volume)

Especificação HDMI

- Entrada de vídeo HDMI: 3
- Saída de vídeo HDMI (Com Audio Return Channel Melhorado, (eARC)): 1
- Versão HDMI HDCP: 2.3
- HDR pass through: HDR10, Dolby Vision

Especificação de áudio

- Resposta de frequência: 33 Hz - 20 kHz (-6 dB)
- Entradas de Áudio: 1 Ótico, Bluetooth, USB (a reprodução USB está disponível na versão dos EUA. Para outras versões, o USB é apenas para serviço).

Especificação USB

- Porta USB: Tipo A
- Classificação USB: 5 V CC, 0,5 A

Especificação sem fios

- Versão Bluetooth: Barra principal - 5,0, coluna surround removível - 5,2
- Perfil de Bluetooth: Barra principal - A2DP 1,2 e AVRCP 1,5, coluna surround removível - A2DP 1,3 e AVRCP 1,6
- Faixa de frequências do transmissor Bluetooth: 2400 MHz - 2483,5 MHz
- Potência do transmissor Bluetooth: < 15 dBm (EIRP)
- Rede Wi-Fi: IEEE 802.11 a/b/g/n/ac/ax (2,4 GHz/5 GHz)
- Intervalo de frequências do transmissor de Wi-Fi 2,4 G: 2412 - 2472 MHz (Banda ISM 2,4 GHz, 11 Canais EUA, 13 Canais Europa e outros)
- Potência de transmissão de Wi-Fi 2,4 G: < 20 dBm (EIRP)
- Intervalo de frequências de transmissão de Wi-Fi 5 G: 5,15 - 5,35 GHz, 5,470-5,725 GHz, 5,725 - 5,825 GHz
- Potência de transmissão de Wi-Fi 5G: 5,15 - 5,25 GHz <23 dBm, 5,25 - 5,35 GHz e 5,470 - 5,725 GHz <20 dBm, 5,725 - 5,825 GHz <14 dBm (EIRP)
- Faixa de frequências do transmissor sem fios 2,4G: 2406-2474 MHz
- Potência do transmissor sem fios 2,4G: <10 dBm (EIRP)

Dimensões

- Dimensões totais da soundbar (L x A x P): 1376 x 60 x 139 mm / 54,2" x 2,4" x 5,5"
- Dimensões principais da soundbar (L x A x P): 1000 x 60 x 139 mm / 39,4" x 2,4" x 5,5"
- Dimensões da coluna surround removível (cada) (L x A x P): 202 x 60 x 139 mm / 8" x 2,4" x 5,5"
- Dimensões do subwoofer (L x A x P): 305 x 440,4 x 305 mm / 12" x 17,3" x 12"
- Peso da soundbar: 4,3 kg / 9,5 lbs
- Peso da coluna surround removível (cada): 1,17 kg / 2,57 lbs
- Peso do subwoofer: 10 kg / 22 lbs
- Dimensões da embalagem (L x A x P): 381 x 1107 x 477 mm / 15" x 43,6" x 18,8"
- Peso da embalagem: 21,45 kg / 47,2 lbs

PT-BR

Especificações gerais

- Modelo: BAR 1300 (unidade da soundbar)
- BAR 1300 SURROUND (caixa de som removível)
- BAR 1300 SUB (unidade do subwoofer)
- Sistema de som: 11.1.4 canais
- Fonte de energia: 100 a 240 V AC, ~ 50/60Hz
- Saída de potência total da caixa de som (RMS @THD 1%): 585W
- Potência de saída da soundbar (RMS @ THD 1%): 325W
- Potência de saída da caixa de som surround (RMS @THD 1%): 2x 55W
- Potência de saída do subwoofer (RMS @ THD 1%): 150W
- Transdutores da soundbar: 6 Drivers do tipo racetrack de (46x90)mm, 5 tweeters de 0,75" (20mm), 4 drivers full-range voltados para cima de 2,75" (70mm)
- Transdutor da caixa de som surround: Driver do tipo racetrack (46x90)mm, tweeters de 0,75" (20mm), drivers full-range de 2,75" (70mm), 2x (48x69mm) radiadores passivos em formato arredondado.
- Transdutor do subwoofer: 10" (260mm)
- Potência no modo de espera com conexão de rede: < 2,0W
- Temperatura de operação: 0°C a 45 °C
- Bateria de lítio: 3,635V, 6600 mAh
- Tempo de reprodução do alto-falante surround removível: até 10 horas (pode variar dependendo do tipo de conteúdo e do nível do volume)

Especificações do HDMI

- Entradas de vídeo HDMI: 3
- Saída de vídeo HDMI (com Enhanced Audio Return Channel, eARC): 1
- Versão de HDMI HDCP: 2.3
- Compatibilidade HDR: HDR10, Dolby Vision

Especificações de Áudio

- Resposta de frequência: 33Hz a 20kHz (-6 dB)
- Entradas de áudio: Óptica, Bluetooth, USB (1 de cada). A entrada de sinal via USB está disponível apenas nos modelos para os EUA. Nos outros modelos, a entrada USB é apenas para manutenção.

Especificações do USB

- Porta USB: Tipo A
- Classificação USB: 5V DC, 0,5A

Especificações sem fio

- Versão Bluetooth: Barra principal - 5.0, caixa de som surround removível - 5.2
- Perfil Bluetooth: Barra principal - A2DP 1.2 e AVRCP 1.5, caixa de som surround removível - A2DP 1.3 e AVRCP 1.6
- Faixa de frequência do transmissor Bluetooth: 2400 MHz - 2483,5 MHz
- Potência de transmissão Bluetooth: <15 dBm (EIRP)
- Rede Wi-Fi: IEEE 802.11 a/b/g/n/ac/ax (2,4GHz/5GHz)
- Faixa de frequência do transmissor Wi-Fi 2.4G: 2412 - 2472 MHz (Banda ISM de 2,4 GHz, EUA 11 canais, Europa e outros 13 canais)
- Potência do transmissor Wi-Fi 2.4G: <20 dBm (EIRP)
- Faixa de frequência do transmissor 5G Wi-Fi: 5,15 - 5,35GHz, 5,470 a 5,725GHz e 5,725 a 5,825GHz
- Potência do transmissor 5G Wi-Fi: 5,15 - 5,25 GHz <23dBm, 5,25 - 5,35GHz e 5,470 - 5,725GHz <20dBm, 5,725 - 5,825GHz <14dBm (EIRP)
- Faixa de frequência do transmissor sem fio 2.4G: 2406 - 2474MHz
- Potência do transmissor sem fio 2.4G: <10dBm (EIRP)

Dimensões

- Dimensões totais da soundbar (L x A x P): 1376 x 60 x 139 mm / 54,2" x 2,4" x 5,5"
- Dimensões principais da soundbar (L x A x P): 1000 x 60 x 139 mm / 39,4" x 2,4" x 5,5"
- Dimensões da caixa de som surround removível (cada) (L x A x P): 202 x 60 x 139 mm / 8" x 2,4" x 5,5"
- Dimensões do subwoofer (L x A x P): 305 x 440,4 x 305 mm / 12" x 17,3" x 12"
- Peso da soundbar: 4,3kg / 9,5 lbs
- Peso da caixa de som surround removível (cada): 1,17kg / 2,57 lbs
- Peso do subwoofer: 10kg / 22 lbs
- Dimensões da embalagem (L x A x P): 381 x 1107 x 477 mm / 15" x 43,6" x 18,8"
- Peso da embalagem: 21,45kg / 47,2 lbs

SK

Všeobecné technické údaje

- Model: BAR 1300 (jednotka soundbaru)
- BAR 1300 SURROUND (odnímateľný reproduktor)
- BAR 1300 SUB (jednotka subwooferu)
- Zvukový systém: 11.1.4 kanál
- Napájací zdroj: 100 - 240 V AC, ~ 50 / 60 Hz
- Celkový výstupný výkon reproduktora (max. pri THD 1%): 1170 W
- Výstupný výkon soundbaru (max. pri THD 1%): 650 W
- Výstupný výkon prístorového reproduktora (max. pri THD 1%): 2 x 110 W
- Výstupný výkon subwooferu (max. pri THD 1%): 300 W
- Menič soundbaru: 6 x (46 x 90) mm dráhové meniče, 5 x 0,75" (20 mm) výškové reproduktory, 4 x 2,75" (70 mm), nahor prehrávajúce plnorozsahové meniče
- Prevodník prístorového reproduktora: (46 x 90) mm dráhový menič, 0,75" (20 mm) výškové reproduktory, 2,75" (70 mm) nahor prehrávajúce plnorozsahové meniče, 2 x (48 x 69 mm) zaoblené obdĺžnikové pasívne výžarovače
- Menič subwooferu: 10" (260 mm)
- Pohotovostné napätie pri zapojení v sieti: < 2,0 W
- Prevádzková teplota: 0 °C - 45 °C
- Litiová batéria: 3,635 V, 6 600 mAh
- Čas prehrávania odnímateľného prístorového reproduktora: až 10 hodín (môže sa líšiť v závislosti od typu obsahu a úrovne hlasitosti)

Especifikácia HDMI

- HDMI video vstup: 3
- HDMI video výstup (so zlepšeným audio spánym kanálom, eARC): 1
- Versia HDMI HDCP: 2.3
- Prechod HDR: HDR10, Dolby Vision

Audio špecifikácia

- Frekvenčná odozva: 33 Hz - 20 kHz (-6 dB)
- Audio vstupy: 1 optický, Bluetooth, USB (USB prehrávanie je dostupné len vo verzii pre USA. Pre iné verzie je USB určené len ako servisné rozhranie.)

Especifikácia USB

- USB port: Typ A
- USB charakteristika: 5 V DC, 0,5 A

Especifikácia bezdrôtového pripojenia

- Bluetooth verzia: Hlavná líšta - 5.0, Odnímateľný prístorový reproduktor - 5.2
- Bluetooth profil: Hlavná líšta - A2DP 1.2 a AVRCP 1.5, Odnímateľný prístorový reproduktor - A2DP 1.3 a AVRCP 1.6
- Frekvenčný rozsah vysieláča Bluetooth: 2 400 MHz - 2 483,5 MHz
- Výkon vysieláča Bluetooth: < 15 dBm (EIRP)
- Sieť Wi-Fi: IEEE 802.11 a/b/g/n/ac/ax (2,4 GHz / 5 GHz)
- Frekvenčný rozsah 2,4G Wi-Fi vysieláča: 2412 - 2472 MHz (2,4 GHz pásmo ISM, USA 11 kanálov, Európa a ďalšie krajiny 13 kanálov)
- Výkon 2,4G Wi-Fi vysieláča: < 20 dBm (EIRP)
- Frekvenčný rozsah 5G Wi-Fi vysieláča: 5,15 - 5,35 GHz, 5,470 - 5,725 GHz, 5,725 - 5,825 GHz
- Výkon 5G Wi-Fi vysieláča: 5,15 - 5,25 GHz < 23 dBm, 5,25 - 5,35 GHz a 5,470 - 5,725 GHz < 20 dBm, 5,725 - 5,825 GHz < 14 dBm (EIRP)
- Frekvenčný rozsah 2,4G bezdrôtového vysieláča: 2406 - 2474 MHz
- Výkon 2,4G bezdrôtového vysieláča: < 10 dBm (EIRP)

Rozmery

- Celkové rozmery soundbaru (Š x v x H): 1 376 x 60 x 139 mm / 54,2" x 2,4" x 5,5"
- Hlavné rozmery soundbaru (Š x v x H): 1 000 x 60 x 139 mm / 39,4" x 2,4" x 5,5"
- Rozmery odnímateľného prístorového reproduktora (každý) (Š x v x H): 202 x 60 x 139 mm / 8" x 2,4" x 5,5"
- Rozmery subwooferu (Š x v x H): 305 x 440,4 x 305 mm / 12" x 17,3" x 12"
- Váha soundbaru: 4,3 kg / 9,5 lbs
- Váha odnímateľného prístorového reproduktora (každého): 1,17 kg / 2,57 lbs
- Váha subwooferu: 10 kg / 22 lbs
- Rozmery balenia (Š x v x H): 381 x 1 107 x 477 mm / 15" x 43,6" x 18,8"
- Hmotnosť balenia: 21,45 kg / 47,2 lbs

SV

Allmän specifikation

- Modell: BAR 1300 (soundbar), BAR 1300 SURROUND (avtagbara högtalare), BAR 1300 SUB (subwoofer)
- Ljudsystem: 11.1,4 kanaler
- Strömeförsörjning: 100 - 240 V AC, ~ 50/60Hz
- Totalt effektiva högtalare (Max med 1 % THD): 1 170 W
- Uteffekt soundbarhögtalare (Max med 1 % THD): 650 W
- Surroundhögtalare uteffekt (Max med 1 % THD): 2 x 110 W
- Subwoofer uteffekt (Max med 1 % THD): 300 W
- Soundbar-högtalarelement: 6 st ovala (46 x 90) mm, 5 st 0,75 tum (20 mm) diskantier, 4 st 2,75 tum (70 mm) uppåtriktade fullregister
- Surroundhögtalarelement: ovalt (46 x 90) mm, 0,75 tum (20 mm) diskantier, 2,75 tum (70 mm) uppåtriktade fullregister, 2 st (48 x 69 mm) rundade rektangulära passiva element
- Subwoofer-element: 10 tum (260 mm)
- Strömeförbrukning i nätverks-standby: < 2,0 W
- Driftstemperatur: 0°C - 45 °C
- Litiumbatteri: 3,635 V, 6600 mAh
- Speltid för löstagar surroundhögtalare: upp till 10 timmar (kan variera beroende på innehållstyp och volymnivå)

HDMI-specifikation

- HDMI-videoingång: 3
- HDMI-videoutgång (med Enhanced Audio Return Channel, eARC): 1
- HDMI HDCP-version: 2.3
- HDR pass through: HDR10, Dolby Vision

Ljudspecifikation

- Frekvensomfång: 33 Hz - 20 kHz (-6 dB)
- Ljudängingar: 1 optisk, Bluetooth, USB (USB-uppspelning tillgänglig i USA-version. För övriga versioner är USB enbart för service.)

USB-specifikation

- USB-port: Typ A
- USB-effekt: 5 V likström, 0,5 A

Trådlös specifikation

- Bluetooth-version: Soundbar - 5.0, avtagbara surroundhögtalare - 5.2
- Bluetooth-profil: Soundbar - A2DP 1.2 och AVRCP 1.5, avtagbara surroundhögtalare - A2DP 1.3 och AVRCP 1.6
- Bluetooth-sändarens frekvensomfång: 2400 MHz - 2483,5 MHz
- Bluetooth-sändarens effekt: < 15 dBm (EIRP)
- Wi-Fi-nätverk: IEEE 802.11 a/b/g/n/ac/ax (2,4 GHz/5 GHz)
- 2,4 G Wi-Fi-sändarens frekvensomfång: 2 412 - 2 472 MHz (2,4 GHz ISM-band, USA 11 kanaler, Europa och övriga 13 kanaler)
- 2,4 G Wi-Fi-sändarens effekt: < 20 dBm (EIRP)
- 5 G Wi-Fi-sändarens frekvensomfång: 5,15-5,35 GHz; 5,470-5,725 GHz; 5,725 - 5,825 GHz
- 5 G Wi-Fi-sändarens effekt: 5,15 - 5,25 GHz < 23 dBm, 5,25 - 5,35 GHz & 5,470 - 5,725 GHz < 20 dBm, 5,725 - 5,825 GHz < 14 dBm (EIRP)
- 2,4 G trådlös-sändarens frekvensomfång: 2406 - 2474 MHz
- 2,4 G trådlös sändareffekt: < 10 dBm (EIRP)

Mått

- Hela soundbar-systemets mått (B x H x D): 1376 x 60 x 139 mm
- Soundbar-högtalarens mått (B x H x D): 1000 x 60 x 139 mm
- Löstagar högtalarnas mått (styck) (B x H x D): 202 x 60 x 139 mm
- Subwoofers mått (B x H x D): 305 x 440,4 x 305 mm
- Soundbar-högtalarens vikt: 4,3 kg
- Löstagar högtalarnas vikt (styck): 1,17 kg
- Subwoofers vikt: 10 kg
- Förpackningens mått (B x H x D): 381 x 1107 x 477 mm
- Förpackningens vikt: 21,45 kg

RU

Основные технические характеристики

- Модель: BAR 1300 (звуковая панель) BAR 1300 SURROUND (съёмный динамик) BAR 1300 SUB (сабвуфер)
- Акустическая система: 11.1,4-канальная
- Источник питания: 100-240 В переменного тока, 50/60 Гц
- Общая звуковая мощность динамика (макс. при сум. коэф. гарм. 1 %): 1170 Вт
- Выходная мощность звуковой панели (макс. при сум. коэф. гарм. 1 %): 650 Вт
- Выходная мощность динамика объёмного звучания (макс. при сум. коэф. гарм. 1 %): 2 x 110 Вт
- Выходная мощность сабвуфера (макс. при сум. коэф. гарм. 1 %): 300 Вт
- Преобразователь звуковой панели: 6 головок громкоговорителя с овальным диффузором 46 x 90 мм, 5 высокочастотных динамиков 20 мм (0,75 дюйма), 4 направленных вверх полнодиапазонных динамика 70 мм (2,75 дюйма)
- Преобразователь динамика объёмного звучания: головка громкоговорителя с овальным диффузором 46 x 90 мм, высокочастотные динамики 20 мм (0,75 дюйма), направленные вверх полнодиапазонные динамики 70 мм (2,75 дюйма), 2 скругленных прямоугольных пассивных радиатора 48 x 69 мм
- Преобразователь сабвуфера: 260 мм (10 дюймов)
- Сетевая мощность в режиме ожидания: < 2,0 Вт
- Рабочая температура: 0 °C - 45 °C
- Литиевая батарея: 3,635 В, 6600 мАч
- Время воспроизведения съёмной колонки с объёмным звучанием: до 10 часов (может варьироваться в зависимости от типа контента и уровня громкости)

Характеристики HDMI

- Видеоходы HDMI: 3
- Видеовыход HDMI (с усовершенствованным обратным аудиоканалом (eARC)): 1
- Версия HDMI HDCP: 2.3
- Канал HDR: HDR10, Dolby Vision

Характеристики аудио

- Частотная характеристика: 33 Гц - 20 кГц (-6 дБ)
- Аудиоходы: 1 оптический, Bluetooth, USB (воспроизведение с USB доступно в версии для США. В других версиях разъем USB предназначен исключительно для обслуживания).

Характеристики USB

- Порт USB: тип A
- Номинальные параметры USB: 5 В пост. тока, 0,5 А

Технические характеристики беспроводного соединения

- Версия Bluetooth: Основная панель — 5.0, съёмный динамик объёмного звучания — 5.2
- Профили Bluetooth: Основная панель — A2DP 1.2 и AVRCP 1.5, съёмный динамик объёмного звучания — A2DP 1.3 и AVRCP 1.6
- Диапазон частот передатчика Bluetooth: 2400 МГц - 2483,5 МГц
- Мощность передатчика Bluetooth: < 15 дБмВт (EIRP)
- Сеть Wi-Fi: IEEE 802.11 a/b/g/n/ac/ax (2,4 ГГц / 5 ГГц)
- Частотный диапазон передатчика 2,4G Wi-Fi: 2412-2472 МГц (2,4 ГГц диапазона ISM, в США 11 каналов, в Европе и других странах 13 каналов)
- Мощность передатчика 2,4G Wi-Fi: < 20 дБмВт (EIRP)
- Частотный диапазон передатчика 5G Wi-Fi: 5,15-5,35 ГГц, 5,470-5,725 ГГц, 5,725-5,825 ГГц
- Мощность передатчика 5G Wi-Fi: 5,15-5,25 ГГц, < 23 дБмВт; 5,25-5,35 ГГц и 5,470-5,725 ГГц, < 20 дБмВт;
- Диапазон частот беспроводного передатчика 2,4G: 2406-2474 МГц
- Мощность беспроводного передатчика 2,4G: < 10 дБмВт (EIRP)

Размеры

- Общие размеры звуковой панели (Ш x B x H): 1376 x 60 x 139 мм / 54,2 x 2,4 x 5,5 дюйма
- Основные размеры звуковой панели (Ш x B x H): 1000 x 60 x 139 мм / 39,4 x 2,4 x 5,5 дюйма
- Размеры съёмного динамика объёмного звучания (каждого) (Ш x B x H): 202 x 60 x 139 мм / 8 x 2,4 x 5,5 дюйма
- Размеры сабвуфера (Ш x B x H): 305 x 440,4 x 305 мм / 12 x 17,3 x 12 дюймов
- Вес звуковой панели: 4,3 кг / 9,5 фунта
- Вес съёмного динамика объёмного звучания (каждого): 1,17 кг / 2,57 фунта
- Вес сабвуфера: 10 кг / 22 фунта
- Размеры упаковки (Ш x B x H): 381 x 1107 x 477 мм / 15 x 43,6 x 18,8 дюйма
- Вес с упаковкой: 21,45 кг / 47,2 фунта

ZH-TW

一般規格

- 型號: BAR 1300 (條形音箱單元)
BAR 1300 SURROUND (可拆分環繞聲喇叭)
BAR 1300 SUB (重低音喇叭單元)
- 音響系統: 11.1.4 頻道
- 電源: 100 - 240V AC, ~50/60 Hz
- 喇叭的總功率輸出 (THD 1% 下的最大值): 1170 W
- 條形音箱輸出功率 (THD 1% 下的最大值): 650 W
- 環繞聲喇叭輸出功率 (THD 1% 下的最大值): 2x 110 W
- 重低音喇叭輸出功率 (THD 1% 下的最大值): 300 W
- 條形音箱轉換器: 6 個 (46x90) mm 賽道驅動器、5 個 (0.75" (20 mm) 高音喇叭、4 個 2.75" (70 mm) 上推全音域驅動器
- 環繞聲喇叭轉換器: (46x90) mm 賽道驅動器、0.75" (20 mm) 高音喇叭、2.75" (70 mm) 上推全音域驅動器、2 個 (48x69 mm) 圓角矩形無源喇叭
- 重低音喇叭轉換器: 10" (260 mm)
- 網路待命功率: < 2.0 W
- 工作溫度: 0°C - 45°C
- 鋰電池: 3.635 V / 6600 mAh
- 可拆式環繞喇叭播放時間: 長達 10 小時 (可能因內容類型和音量而異)

HDMI 規格

- HDMI 視訊輸入: 3
- HDMI 視訊輸出 (帶增強的音訊回傳通道、eARC): 1
- HDMI HDCP 版本: 2.3
- HDR 直達: HDR10+ 杜比視界

音訊規格

- 頻率回應: 33 Hz - 20 kHz (-6 dB)
- 音訊輸入: 1 光纖、藍牙、USB (USB 播放提供美國版本。對於其他版本, USB 僅用於維修。)

USB 規格

- USB 連接埠: 類型 A
- USB 額定值: 5V DC / 0.5 A

無線規格

- 藍牙版本: 主要條形音箱 - 5.0, 可拆分環繞聲喇叭 - 5.2
- 藍牙設定檔: 主要條形音箱 - A2DP 1.2 和 AVRCP 1.5, 可拆分環繞聲喇叭 - A2DP 1.3 和 AVRCP 1.6
- 藍牙發射機頻率範圍: 2400 MHz - 2483.5 MHz
- 藍牙發射機功率: <15 dBm (EIRP)
- Wi-Fi 網路:
IEEE 802.11 a/b/g/n/ac/ax (2.4 GHz/5 GHz)
- 2.4G Wi-Fi 發射機頻率範圍:
2412 - 2472 MHz (2.4 GHz ISM 頻帶、美國 11 個頻道、歐洲和其他 13 個頻道)
- 2.4G Wi-Fi 發射機功率: <20 dBm (EIRP)
- 5G Wi-Fi 發射機頻率範圍:
5.15 - 5.35 GHz / 5.470 - 5.725 GHz、
5.725 - 5.825 GHz
- 5G Wi-Fi 發射機功率:
5.15 - 5.25 GHz <23 dBm、
5.25 - 5.35 GHz / 5.470 - 5.725 GHz <20 dBm、
5.725 - 5.825 GHz <14 dBm (EIRP)
- 2.4G 無線發射機頻率範圍:
2406 - 2474 MHz
- 2.4G 無線發射機功率: <10 dBm (EIRP)

尺寸

- 總條形音箱尺寸 (寬 x 高 x 深):
1376 x 60 x 139 mm / 54.2" x 2.4" x 5.5"
- 主條形音箱尺寸 (寬 x 高 x 深):
1000 x 60 x 139 mm / 39.4" x 2.4" x 5.5"
- 可拆分環繞聲喇叭尺寸 (每個) (寬 x 高 x 深):
202 x 60 x 139 mm / 8" x 2.4" x 5.5"
- 重低音喇叭尺寸 (寬 x 高 x 深):
305 x 440.4 x 305 mm / 12" x 17.3" x 12"
- 條形音箱重量: 4.3 kg / 9.5 lbs
- 可拆分環繞聲喇叭重量 (每個):
1.17 kg / 2.57 lbs
- 重低音喇叭重量: 10 kg / 22 lbs
- 包裝尺寸 (寬 x 高 x 深):
381 x 1107 x 477 mm / 15" x 43.6" x 18.8"
- 包裝重量: 21.45 kg / 47.2 lbs

ID

Spesifikasi umum

- Model: BAR 1300 (unit soundbar)
BAR 1300 SURROUND (speaker yang dapat dilepas)
BAR 1300 SUB (unit subwoofer)
- Sistem suara: 11.1.4 channel
- Catu daya: 100-240 V AC, ~50/60 Hz
- Output daya speaker total (Maks @THD 1%): 1.170 W
- Daya output soundbar (Maks. @THD 1%): 650 W
- Daya output speaker kelling (Maks @THD 1%): 2x110 W
- Daya output subwoofer (Maks. @THD 1%): 300 W
- Transduser soundbar: 6x (46x90) mm driver racetrack, 5x 0,75" (20 mm) tweeter, 4x 2,75" (70 mm) driver up-firing full-range
- Transduser speaker kelling: (46x90) mm driver racetrack, 0,75" (20 mm) tweeter, 2,75" (70 mm) driver up-firing full-range, 2x (48x69 mm) Radiator Pasif kotak membulat
- Transduser subwoofer: 10" (260 mm)
- Daya siaga dalam jaringan: < 2,0 W
- Suhu pengoperasian: 0°C - 45°C
- Baterai litium: 3,635 V, 6,600 mAh
- Waktu putar speaker surround yang dapat dilepas: hingga 10 Jam (dapat bervariasi sesuai dengan jenis konten dan tingkat volume)

Spesifikasi HDMI

- Input video HDMI: 3
- Output video HDMI (dengan Enhanced Audio Return Channel, eARC): 1
- Versi HDMI HDCP: 2.3
- Pass through HDR: HDR10, Dolby Vision

Spesifikasi audio

- Respons frekuensi: 33 Hz - 20 kHz (-6 dB)
- Input audio: 1 Optik, Bluetooth, USB (pemutaran USB tersedia di versi AS. Pada versi lain, USB hanya untuk Layanan.)

Spesifikasi USB

- Port USB: Tipe A
- Rating USB: 5 V DC, 0,5 A

Spesifikasi nirkabel

- Versi Bluetooth: Soundbar utama - 5.0, Speaker kelling yang dapat dilepas - 5.2
- Profil Bluetooth: Soundbar utama - A2DP 1.2 dan AVRCP 1.5, Speaker kelling yang dapat dilepas - A2DP 1.3 dan AVRCP 1.6
- Rentang frekuensi pemancar Bluetooth: 2400 MHz - 2483.5 MHz
- Daya pemancar Bluetooth: <15 dBm (EIRP)
- Jaringan Wi-Fi: IEEE 802.11 a/b/g/n/ac/ax (2.4 GHz/5 GHz)
- Rentang frekuensi pemancar Wi-Fi 2.4G: 2412 - 2472 MHz (Frekuensi ISM 2.4 GHz, AS 11 Channel, Eropa dan lainnya 13 Channel)
- Daya pemancar Wi-Fi 2.4G: < 20 dBm (EIRP)
- Rentang frekuensi pemancar Wi-Fi 5G: 5,15 - 5,35 GHz, 5,725 - 5,825 GHz
- Daya pemancar Wi-Fi 5G: 5,15 - 5,25 GHz < 23 dBm, 5,25 - 5,35 GHz < 20 dBm, 5,725 - 5,825 GHz < 14 dBm (EIRP)
- Rentang frekuensi pemancar nirkabel 2.4G: 2406 - 2474 MHz
- Daya pemancar nirkabel 2.4G: < 10 dBm (EIRP)

Dimensi

- Total dimensi soundbar (P x T x L):
1.376 x 60 x 139 mm / 54,2" x 2,4" x 5,5"
- Dimensi soundbar utama (P x T x L):
1.000 x 60 x 139 mm / 39,4" x 2,4" x 5,5"
- Dimensi speaker kelling yang dapat dilepas (masing-masing) (P x T x L):
202 x 60 x 139 mm / 8" x 2,4" x 5,5"
- Dimensi subwoofer (P x T x L):
305 x 440,4 x 305 mm / 12" x 17,3" x 12"
- Berat soundbar: 4,3 kg / 9,5 lbs
- Berat speaker kelling yang dapat dilepas (masing-masing): 1,17 kg / 2,57 lbs
- Berat subwoofer: 10 kg / 22 lbs
- Dimensi kemasan (P x T x L):
381 x 1.107 x 477 mm / 15" x 43,6" x 18,8"
- Berat Kemasan: 21,45 kg / 47,2 lbs

一般仕様

- モデル: BAR 1300 (サウンドバーユニット)
BAR 1300 SURROUND (着脱式スピーカー)
BAR 1300 SUB (サブウーファーユニット)
- サウンドシステム: 11.1.4チャンネル
- 電源: 100-240V AC, ~50/60Hz
- 総合出力 (最大@THD 1%): 1170W
- サウンドバー出力 (最大@THD 1%): 650W
- サウンドスピーカー出力 (最大@THD 1%): 2x110W
- サブウーファー出力 (最大@THD 1%) 300W
- サウンドバー部のスピーカー構成: 46x90mm楕円形ドライバー x 6、20mmツイーター x 5、70mmアップファイアリングフルレンジドライバー x 4
- サウンドスピーカーのスピーカー構成: 46x90mm楕円形ドライバー、20mmツイーター、70mmアップファイアリングフルレンジドライバー、48x69mmバッシブラジエーター x 2
- サブウーファースピーカードライバー口径: 260mm
- ネットワークスタンバイ時消費電力: 2.0W未満
- 動作保証温度: 0°C-45°C
- リチウムバッテリー: 3.635V、6600mAh
- 着脱式サウンドスピーカーの再生時間: 最大10時間 (コンテンツの内容や音量レベルによって異なる場合があります)

HDMIの仕様

- HDMIビデオ入力: 3
- HDMIビデオ出力 (eARC対応): 1
- HDMI HDCPバージョン: 2.3
- HDRパススルー: HDR10、ドルビービジョン

オーディオ仕様

- 周波数特性: 33Hz-20kHz (-6dB)
- オーディオ入力: 光デジタル x 1、Bluetooth、USB (米国モデル以外は電力供給用のみ)

USBの仕様

- USBポート: Type A
- USB定格: 5V DC, 0.5A

ワイヤレス仕様

- Bluetoothバージョン: メインバー-5.0、着脱式サウンドスピーカー-5.2
- Bluetoothプロファイル: メインバー-A2DP 1.2およびAVRCP 1.5、着脱式サウンドスピーカー-A2DP 1.3およびAVRCP 1.6
- Bluetooth対応トランスミッター周波数帯域: 2400MHz-2483.5MHz
- Bluetooth対応トランスミッター出力: 15dBm未満 (EIRP)
- Wi-Fiネットワーク: IEEE 802.11 a/b/g/n/ac/ax (2.4GHz/5GHz)
- 2.4G Wi-Fiトランスミッター周波数帯域: 2412-2472MHz (2.4GHz ISMバンド、USA 11チャンネル、Europeとその他の地域 13チャンネル)
- 2.4G Wi-Fiトランスミッター出力: 20dBm未満 (EIRP)
- 5G Wi-Fiトランスミッター周波数帯域: 5.15-5.35GHz、5.470-5.725GHz
- 5G Wi-Fiトランスミッター出力: 5.15-5.25GHz&5.470-5.725GHz 20dBm未満
- 2.4G ワイヤレストランスミッター周波数帯域: 2406-2474MHz
- 2.4G ワイヤレストランスミッター出力: 10dBm未満 (EIRP)

寸法

- サウンドバー寸法 (リアスピーカー装着時、幅×高さ×奥行): 1376x60x139mm
- メインサウンドバー寸法 (幅×高さ×奥行): 1000x60x139mm
- 着脱式サウンドスピーカー寸法 (各個) (幅×高さ×奥行): 202x60x139mm
- サブウーファー寸法 (幅×高さ×奥行): 305x440.4x305mm
- サウンドバー重量: 約3.4kg
- 着脱式サウンドスピーカー重量 (各個): 約1.17kg
- サブウーファー重量: 約10kg
- 梱包寸法 (幅×高さ×奥行): 381x1107x477mm
- 梱包重量: 約21.45kg

일반 사양

- 모델: BAR 1300(사운드바 유닛)
BAR 1300 SURROUND(탈착식 스피커)
BAR 1300 SUB(서브우퍼 유닛)
- 사운드 시스템: 11.1.4 채널
- 전원 공급 장치: 100~240V AC, ~50/60Hz
- 총 스피커 전원 출력(최대 @THD 1%): 1,170W
- 사운드바 출력 전원(최대 @THD 1%): 650W
- 서라운드 스피커 출력 전원(최대 @THD 1%): 2x 110W
- 서브우퍼 출력 전원(최대 @THD 1%): 300W
- 사운드바 변형기: 6x (46x90)mm 레이스트랙 드라이버, 5x 20mm(0.75") 트위터, 4x 70mm(2.75") 업파이어링 플레인지 드라이버
- 서라운드 스피커 변형기: (46x90)mm 레이스트랙 드라이버, 20mm(0.75") 트위터, 70mm(2.75") 업파이어링 플레인지 드라이버, 2x (48x69mm) 둥근 사각형 패시브 라디에이터
- 서브우퍼 변형기: 10"(260mm)
- 네트워킹 대기 전력: <2.0W
- 작동 온도: 0°C~45°C
- 리튬 배터리: 3.635V, 6,600mAh
- 발부착식 서라운드 스피커 재생 시간: 최대 10시(간헐적 사용 및 볼륨 수준에 따라 달라질 수 있음)

HDMI 사양

- HDMI 비디오 입력: 3
- HDMI 비디오 출력(향상된 오디오 리턴 채널, eARC): 1
- HDMI HDCP 버전: 2.3
- HDR 패스스루: HDR10, Dolby Vision

오디오 사양

- 주파수 응답: 33Hz~20kHz(-6dB)
- 오디오 입력: 1 - Optical, Bluetooth, USB(USB 재생은 미국 버전만 가능합니다. 기타 버전에서 USB는 서비스 전용입니다)

USB 사양

- USB 포트: Type A
- USB 정격: 5V DC, 0.5A

무선 사양

- Bluetooth 버전: 메인 바 - 5.0, 탈착식 서라운드 스피커 - 5.2
- Bluetooth 프로파일: 메인 바 - A2DP 1.2 및 AVRCP 1.5, 탈착식 서라운드 스피커 - A2DP 1.3 및 AVRCP 1.6
- Bluetooth 송신기 주파수 범위: 2,400MHz~2,483.5MHz
- Bluetooth 송신기 출력: <15dBm(EIRP)
- Wi-Fi 네트워크: IEEE 802.11 a/b/g/n/ac/ax(2.4GHz/5GHz)
- 2.4G Wi-Fi 송신기 주파수 범위: 2,412~2,472MHz(2.4 GHz ISM 밴드, 미국 11 개 채널, 유럽 및 기타 지역 13개 채널)
- 2.4G Wi-Fi 송신기 출력: <20dBm(EIRP)
- 5G Wi-Fi 송신기 주파수 범위: 5.15~5.35GHz, 5.470~5.725GHz, 5.725~5.825GHz
- 5G Wi-Fi 송신기 출력: 5.15~5.25GHz <23dBm, 5.25~5.35GHz 및 5.470~5.725GHz <20dBm, 5.725~5.825GHz <14dBm(EIRP)
- 2.4G 무선 송신기 주파수 범위: 2,406~2,474MHz
- 2.4G 무선 송신기 출력: <10dBm(EIRP)

크기

- 전체 사운드바 크기(너비 x 높이 x 깊이): 1,376 x 60 x 139mm/54.2" x 2.4" x 5.5"
- 메인 사운드바 크기(너비 x 높이 x 깊이): 1,000 x 60 x 139mm/39.4" x 2.4" x 5.5"
- 각 탈착식 서라운드 스피커 크기(너비 x 높이 x 깊이): 202 x 60 x 139mm/8" x 2.4" x 5.5"
- 서브우퍼 크기(너비 x 높이 x 깊이): 305 x 440.4 x 305mm/12" x 17.3" x 12"
- 사운드바 무게: 4.3kg/9.5lbs
- 각 탈착식 서라운드 스피커 무게: 1.17kg/2.57lbs
- 서브우퍼 무게: 10kg/22lbs
- 패키지 크기(너비 x 높이 x 깊이): 381 x 1,107 x 477mm/15" x 43.6" x 18.8"
- 패키지 무게: 21.45kg/47.2lbs

מפרט כללי

- דגם BAR 1300 SURROUND (יחידת סאונד-בר)
- רמקול סראונד נתיק - BAR 1300 SURROUND (רמקול הניתן להסרה)
- 1300 SUB (יחידת סאב וופר)
- מנרכת שמע 11.1.4 ערוץ
- ספק כוח: 100 - 240 V AC, ~ 50/60 Hz
- הספק הכולל של הרמקול (מקסימום) 1% (THD): 1170 W
- כוח שלט של הסאונד-בר (מקסימום) 1% (THD): 650 W
- כוח שלט של רמקול סראונד (מקסימום) 1% (THD): 2x 110 W
- עוצמת פלט של סאבופר (מקסימום) 1% (THD): 300 W
- מתמר סאונד-בר: רייסטרוק דריברס
- בגודל 16x46x90 mm (טוטרס בגודל 2.0 mm)
- 0.75" x 2.0 mm (5x) דריברס לטווח מלא
- 2.75" x 4x (70 mm)
- מתמר רמקול סראונד: רייסטרוק דריברס
- 5.5x46x90 mm (טוטרס בגודל 0.75" x 2.0 mm)
- 2.75" x 4x (70 mm) דריברס לטווח מלא
- 2.75" x 4x (70 mm)
- מתמר סאב וופר: 10" (260 מ"מ)
- מתח המתנה ברשת: 2.0 W
- טמפרטורת פיתוח: 0°C - 45°C
- סוללת ליטיום: 6600 mAh, 3.635 V
- זמן ננייה של רמקול סראונד נתיק: עד 10 שעות (עשוי להשתנות על פי סוג התוכן ומתח עוצמת הקול)

HDMI מפרט

- קלט וידאו HDMI: 3
- פלט וידאו HDMI (עם ערוץ החזרת שמע משופר, eARC): 1
- גרסת HDMI HDCP: 2.3
- עובר דרך: HDR, Dolby Vision, HDR10

מפרט אודיו

- תגובת תדר: 20 Hz - 20 kHz (-6 dB)
- כניסת שמע: 1 אופטי, USB, Bluetooth (השמעת USB זמינה בגרסת אודיו, עבור כניסות אחרות, USB מיינד לשירות בלבד).

USB מפרט

- יציאת USB: סוג A
- זרם: 0.5A, 5V DC

מפרט אחרות

- רגישות בלוטות': בר ראשי - 5.0
- רמקול סראונד נתיק - 5.2
- רמקול בלוטות': בר ראשי - 1.2 - A2DP 1.5 - AVRCP
- רמקול סראונד נתיק - 1.3 - A2DP 1.6 - AVRCP
- טווח תדרים של משדר בלוטות': 2400 מנה-הרץ - 2483.5 מנה-הרץ
- כוח משדר הבלוטות': 15 dBm (EIRP)
- רשת ווי-פי:
- אפטי: 650 ואט
- טווח תדרים של משדר הווי-פי 2.4GHz/5GHz: IEEE 802.11 a/b/g/n/ac/ax
- 2412 - 2472 מנה-הרץ (רמקול סראונד) 2.4 GHz ISM Band
- ארה"ב 11 ערוצים, אירופה ואחרים 13 ערוצים
- כוח משדר ווי-פי: 2.4 GHz ווי-פי: 20 dBm (EIRP)
- טווח תדרים של משדר הווי-פי 5G: 5.15 - 5.35 GHz, 5.470 - 5.725 GHz, 5.725 - 5.825 GHz
- כוח תדרים ווי-פי 5G: <23 dBm 5.15 - 5.25 GHz, <20 dBm 5.470 - 5.725 GHz
- 110x2 ואט
- טווח תדרים של משדר הווי-פי 4G: 5.15 - 5.25 GHz <23 dBm, 5.25 - 5.35 GHz <20 dBm (EIRP), 5.725 - 5.825 GHz <14 dBm (EIRP)
- טווח תדרים של משדר אלוטווי 2.4G: 2406 - 2474 MHz
- כוח משדר אלוטווי 2.4G: 10 dBm (EIRP)

מידות המוצר

- מידות הסאונד-בר במלאו (רוחב x גובה x עומק): 1376 x 60 x 139 mm / 54.2" x 2.4" x 5.5"
- מידות הסאונד-בר העיקריות (רוחב x גובה x עומק): 1000 x 60 x 139 mm / 39.4" x 2.4" x 5.5"
- מידות רמקול סראונד הניתן להסרה (בל אחד): (רוחב x גובה x עומק): 202 x 60 x 139 mm / 8" x 2.4" x 5.5"
- מידות הסאב וופר (רוחב x גובה x עומק): 305 x 440.4 x 305 mm / 12" x 17.3" x 12"
- משקל הסאונד-בר: 3.3 ק"ג / 9.5 פאונד
- משקל רמקול סראונד ניתן להסרה (כל באחד): 1.17 ק"ג / 2.57 פאונד
- משקל הסאב-וופר: 10 ק"ג / 22 פאונד
- מידות האריזה (רוחב x גובה x עומק): 381 x 1107 x 436.6" / 15" / 477 mm x 1107 x 18.8"
- משקל האריזה: 21.45 ק"ג / 47.2 פאונד

אوصיפת הגאמה

- הפרט: BAR 1300 (יחידת העארה הצונית)
- BAR 1300 SURROUND (השמעה הקלטה ללשל)
- BAR 1300 SUB (יחידת ממשך הצוט)
- נעמק הצוט: הלקה 1.1.4
- ממטר הרמקול באלעקע: 100-240 פולט תאר מרד/50-60 הרץ
- רמקול סראונד נתיק (רמקול סראונד נתיק) 1% בחד
- 2400 מנה-הרץ - 2483.5 מנה-הרץ
- כוח משדר הבלוטות': 15 dBm (EIRP)
- רשת ווי-פי:
- אפטי: 650 ואט
- טווח תדרים של משדר הווי-פי 2.4GHz/5GHz: IEEE 802.11 a/b/g/n/ac/ax
- 2412 - 2472 מנה-הרץ (רמקול סראונד) 2.4 GHz ISM Band
- ארה"ב 11 ערוצים, אירופה ואחרים 13 ערוצים
- כוח משדר ווי-פי: 2.4 GHz ווי-פי: 20 dBm (EIRP)
- טווח תדרים של משדר הווי-פי 5G: 5.15 - 5.35 GHz, 5.470 - 5.725 GHz, 5.725 - 5.825 GHz
- כוח תדרים ווי-פי 5G: <23 dBm 5.15 - 5.25 GHz, <20 dBm 5.470 - 5.725 GHz
- 110x2 ואט
- טווח תדרים של משדר הווי-פי 4G: 5.15 - 5.25 GHz <23 dBm, 5.25 - 5.35 GHz <20 dBm (EIRP), 5.725 - 5.825 GHz <14 dBm (EIRP)
- טווח תדרים של משדר אלוטווי 2.4G: 2406 - 2474 MHz
- כוח משדר אלוטווי 2.4G: 10 dBm (EIRP)

אوصיפת מנעק HDMI

- מדخل فديو HDMI: 3
- مخرج فديو HDMI (تقنية قناة إرجاع الصوت المحسنة) (eARC): 1
- مخرج HDMI HDCP: 2.3
- خاصة: Dolby Vision, HDR10, HDR pass through

אوصיפת הצונית

- استجابة التردد: 33 הרץ - 20 كيلوهرتز (6-ديسيبل)
- مدخل الصوت: 1 أبطري, بلوتوث, USB (يوفر التشغيل عبر مנעק USB في إصدار الولايات المتحدة بالاسعة والإصدارات الأخرى. مנעק USB مخصص للسماعة فقط).

אوصיפת מנעק USB

- مخرج USB: النوع A
- تصنيف مנעק USB: 5 فولت تيار مستمر, 0.5 أمبير

אوصיפת האסלעקע

- إصدار البلوتوث: التردد الراديوي - 5.0 - سعة محيطة قابلة للشفاف - 5.2
- ملف تعريف البلوتوث: التردد الراديوي - 1.2 - A2DP 1.5 - AVRCP
- سعة محيطة قابلة للشفاف - 1.3 - A2DP 1.6, AVRCP
- التردد الراديوي لمقرس البلوتوث: 2400 ميجا هرز - 2483.5 ميجا هرز
- قدرة مرسل البلوتوث: أقل من 15 ديسيبل ملي وات (EIRP)
- شبكة Wi-Fi: IEEE 802.11 a/b/g/n/ac/ax
- 2.4 ميجا هرز
- التردد الراديوي لمقرس Wi-Fi 2.4G: 2412 - 2472 ميجا هرز (2.4 ميجا هرز في الترددات الصناعية والعلمية والطبية، الولايات المتحدة 11 قناة، أوروبا وغيرها 13 قناة)
- قدرة مرسل Wi-Fi 2.4G: أقل من 20 ديسيبل ملي وات (EIRP)
- التردد الراديوي لمقرس Wi-Fi 5G: 5.15 - 5.35 ميجا هرز, 5.470 - 5.725 ميجا هرز, 5.725 - 5.825 ميجا هرز
- قدرة مرسل Wi-Fi 5G: 5.15 - 5.25 ميجا هرز, 5.25 - 5.35 ميجا هرز, 5.35 - 5.470 ميجا هرز
- التردد الراديوي لمقرس Wi-Fi 5G: 5.15 - 5.35 ميجا هرز, 5.35 - 5.470 ميجا هرز, 5.470 - 5.725 ميجا هرز
- التردد الراديوي لمقرس 2.4G: 2406 - 2474 ميجا هرز
- قدرة جهاز الإرسال اللاسلكي 2.4G: <10> ديسيبل ملي وات (EIRP)

אביאד

- إعادة العاרה הצונית (العرض x الارتفاع x العمق): 1376 x 60 x 139 mm / 54.2" x 2.4" x 5.5" بوضه
- إعادة العاרה הצوנית الرئيسية (العرض x الارتفاع x العمق): 1000 x 60 x 139 mm / 39.4" x 2.4" x 5.5" بوضه
- إعادة السماعة المحيطة القابلة للشفاف (كل سماعة) (العرض x الارتفاع x العمق): 202 x 60 x 139 mm / 8" x 2.4" x 5.5" بوضه
- إعادة مמשך الصوت (عرض x ارتفاع x عمق): 305 x 440.4 x 305 mm / 12" x 17.3" x 12" بوضه
- وزن العاרה הצوנית: 3.3 كجم/9.5 رطلًا
- وزن السماعة المحيطة القابلة للشفاف (كل سماعة): 1.17 كجم/2.57 رطلًا
- وزن مמשך الصوت: 10 كجم/22 رطلًا
- إعادة العاרה הצوנית (العرض x الارتفاع x العمق): 381 x 1107 x 436.6" / 15" / 477 mm x 1107 x 18.8" بوضه
- الوزن عند التصبئة: 21.45 كجم/47.2 رطلًا

EN

1. Information on power consumption

This equipment complies with European Commission Regulation (EC) No 1275/2008 and (EU) No 801/2013.

- Off: N/A
- Standby (when all wireless connections are deactivated): < 0.5 W
- Networked standby for Soundbar: < 2.0 W

2. The period of time after which the power management function switches the equipment automatically into:

Off	N/A	
Standby	When all wired ports are disconnected and all wireless network connections are deactivated	Switched to standby mode after 10 minutes.
Networked standby	When any wireless network connection is activated	Switched to networked standby mode after 10 minutes of inactivity in operational mode

3. If this equipment has the wireless network connections:

How to activate wireless network connections:

- Set up the equipment properly;
- Switch into wireless mode (Bluetooth, Chromecast built-in™, AirPlay 2 casting audio, Alexa Multi-Room Music & etc);
- Connect with energy using products (e.g. players/ game consoles/ STB (Set-Top Boxes)/ phones/ tablets /PCs).

How to deactivate wireless network connections:

- Press and hold  on the remote control for more than 5 seconds firstly;
- Then long press  on the remote control for more than 5 seconds.

FR

1. Informations sur la consommation électrique

L'équipement est conforme au règlement de la Commission européenne (CE) n° 1275/2008 et (UE) n° 801/2013.

- Off : S. O.
- Veille (lorsque toutes les connexions sans fil sont désactivées) : < 0,5 W
- Veille en réseau pour la barre de son : < 2,0 W

2. La durée après laquelle la fonction de gestion de l'énergie commute automatiquement l'équipement dans l'état :

Éteint	S. O.	
Veille	Lorsque tous les ports câblés sont déconnectés et que toutes les connexions réseau sans fil sont désactivées.	Mise en veille après 10 minutes.



Veille en réseau	Lorsqu'une connexion réseau sans fil est activée.	Passage en veille en réseau après 10 minutes d'inactivité en état opérationnel.
------------------	---	---

3. Si cet équipement a des connexions réseau sans fil :

Activation des connexions réseau sans fil :

- Installez l'équipement correctement ;
- Sélectionnez un mode sans fil (Bluetooth, Chromecast built-in™, diffusion audio AirPlay 2, Alexa MultiRoom Musique et autres) ;
- Connectez-vous avec les produits consommateurs d'énergie (par ex. lecteurs / consoles de jeux / récepteurs/décodeurs / téléphones / tablettes / PCs).

Désactivation des connexions réseau sans fil :

- Appuyez d'abord pendant plus de 5 secondes sur  de la télécommande ;
- Appuyez ensuite pendant plus de 5 secondes sur  de la télécommande.

DA

1. Oplysninger om strømforbrug

Dette udstyr er i overensstemmelse med Europa-Kommissionens forordning (EF) nr.1275/2008 og (EU) Nr. 801/2013.

- Slukket: Ikke relevant
- Standby (når alle trådløse forbindelser er deaktiveret): < 0,5 W
- Netværksstandby for Soundbar: < 2,0 W

2. Den periode, hvorefter strømstyringsfunktionen automatisk skifter udstyret til:



Slukket	Ikke relevant	
Standby	Når alle kabelforbundne porte er frakoblet, og alle trådløse netværksforbindelser er deaktiveret	Skiftede til standby efter 10 minutter.
Netværksstandby	Når enhver trådløs netværksforbindelse er aktiveret	Skiftede til netværksstandbytilstand efter 10 minutters inaktivitet i driftstilstand

3. Hvis dette udstyr har de trådløse netværksforbindelser:

Sådan aktiveres trådløse netværksforbindelser:

- Sæt udstyret korrekt op.
- Skift til trådløs tilstand (Bluetooth, Chromecast built-in™, AirPlay 2 casting audio, Alexa Multi-Room Music & etc);
- Opret forbindelse til energiforbrugende produkter (fx afspillere / spillkonsoller / tv-bokse / telefoner / tablets / pc'er).

Sådan deaktiveres trådløse netværksforbindelser:

- Tryk og hold  på fjernbetjeningen i mere end 5 sekunder først;
- Hold derefter  inde på fjernbetjeningen i mere end 5 sekunder.

DE

1. Informationen zum Stromverbrauch
Dieses Gerät entspricht der Verordnung (EG) Nr. 1275/2008 und (EU) Nr. 801/2013 der Europäischen Kommission.

- Aus: K. A.
- Standby (wenn alle Funkverbindungen deaktiviert sind): < 0,5 W
- Vernetzter Standby für Soundbar: < 2,0 W

2. Die Zeitspanne, nach der die Energiemanagement-Funktion das Gerät automatisch in die folgenden Modi schaltet:

Aus	K. A.	
Standby	Wenn alle verkabelten Anschlüsse getrennt und alle kabellosen Netzwerkverbindungen deaktiviert sind	Der Standby-Modus wird nach 10 Minuten aktiviert.
Vernetzter Standby	Wenn eine beliebige kabellose Netzwerkverbindung aktiviert ist	Umschaltung in den vernetzten Standby-Modus nach 10 Minuten Inaktivität im Betriebsmodus.

3. Wenn dieses Gerät über kabellose Netzwerkverbindungen verfügt:

Aktivieren von kabellosen Netzwerkverbindungen:

- Richte das Gerät ordnungsgemäß ein.
- Wechsle in den kabellosen Modus (Bluetooth, Chromecast built-in™, AirPlay 2 Casting Audio, Alexa Multi-Room Music usw.).
- Anschluss an energieverbrauchende Produkte (z. B. Player / Spielkonsolen / STB (Set-Top-Boxen) / Telefone / Tablets / PCs).

Deaktivieren von kabellosen Netzwerkverbindungen:

- Halte  auf der Fernbedienung mehr als 5 Sekunden lang gedrückt;
- Drücke dann  auf der Fernbedienung länger als 5 Sekunden.

ES

1. Información sobre consumo de energía
Este equipo cumple las normas de la Comisión Europea (CE) N.º 1275/2008 y (UE) N.º 801/2013.

- Apagar: N/A
- En espera (con todas las conexiones inalámbricas desactivadas) <0,5 W
- Barra de sonido en espera en red: <2,0 W

2. El período de tiempo después del cual la función de ahorro de energía pone el equipo automático en estado:

Apagado	N/A	
En espera	Cuando todos los puertos con cables están desconectados y todas las conexiones de red inalámbricas están desactivadas	Cambia al modo de espera al cabo de 10 minutos.

En espera en red	Todas las conexiones inalámbricas están activadas	Cambia al modo de espera en red al cabo de 10 minutos de inactividad en modo de funcionamiento
------------------	---	--

3. Si el equipo tiene las conexiones de red inalámbricas:

Cómo activar las conexiones de red inalámbricas:

- Configura el equipo correctamente;
- Cambia al modo inalámbrico (Bluetooth, Chromecast built-in™, difusión de audio mediante AirPlay 2, música multiala de Alexa, etc.);
- Conéctalo con productos que consuman energía (como reproductores, consolas de juegos, receptores de sobremesa, teléfonos, tabletas u ordenadores).

Cómo desactivar las conexiones de red inalámbricas:

- Mantén pulsado  en el control remoto durante más de 5 s en primer lugar;
- A continuación, mantén pulsado  en el control remoto durante más de 5 s.

ES-MX

1. Información sobre el consumo de energía

Este equipo cumple con la Regulación de la Comisión Europea (CE) Nro. 1275/2008 y (UE) Nro. 801/2013.

- Apagado: N/A
- Modo de espera (cuando todas las conexiones inalámbricas están desactivadas): <0,5 W
- Reposo de red para la barra de sonido: <2,0 W

2. El período tras el cual la función de administración de energía cambia el equipo automáticamente al siguiente estado:



Apagado	N/A	
Reposo	Cuando todos los puertos cableados están desconectados y todas las conexiones de red inalámbricas están desactivadas.	Se cambia al modo de espera después de 10 minutos.
Reposo de red	Cuando cualquier conexión de red inalámbrica está activada.	Se cambia al modo reposo de red después de 10 minutos de inactividad en el modo operativo.

3. Si el equipo tiene conexiones de red inalámbricas, siga estos pasos:

Cómo activar las conexiones de red inalámbricas:

- Configure el equipo de forma correcta.
- Cambie al modo inalámbrico (Bluetooth, Chromecast built-in™, transmisión de audio de AirPlay 2, Música multiala de Alexa, etc.).
- Conecte a la fuente de alimentación con determinados productos (p. ej., consolas de juego, reproductores, STB [decodificador], teléfonos, tabletas, computadoras).



Cómo desactivar las conexiones de red inalámbricas:

- Primero, mantenga presionado el botón  del control remoto durante más de 5 segundos;
- A continuación, presione el botón  del control remoto durante más de 5 segundos.

FI

1. Tietoja koskien virrankulutusta
Tämä laite noudattaa Euroopan komission asetusten (EC) nro 1275/2008 ja (EU) nro 801/2013 vaatimuksia.
- Off (Pois päältä): Ei sovellu
 - Valmiustila (kun kaikkien langattomien yhteyksien aktivointi on purettu): <0,5 W
 - Verkkovalmiustila Soundbaria varten: <2,0 W
2. Ajanjakso, jonka jälkeen virranhallintatoiminto vaihtaa laitteen automaattisesti tilaan;

Pois päältä	Ei sovellu	
Valmiustila	Kun kaikkien johdotettujen porttien liitännät on purettu ja kaikki langattomat verkkoliitännät on poistettu käytöstä	Siirtyä valmiustilaan 10 minuutin kuluttua.
Verkkovalmiustila	Kun mikä tahansa verkkoyhteys aktivoidaan	Siirtyä käyttötilasta verkkovalmiustilaan 10 minuutin toimittomuuden jälkeen



3. Jos tällä laitteistolla on langattomat verkkoliitännät:
Miten aktivoida langattoman verkon liitännät:
- Asenna laitteisto oikein;
 - Vaihda langattomaan tilaan (Bluetooth, Chromecast built-in™, AirPlay 2 äänen suoraisto, Alexa Multi-Room -musiikki jne.);
 - Liitä energiaa käyttävien laitteiden kanssa (esim. soittimet/pelikonsolit/ STB (digiboksit)/ puhelimet/taulutietokoneet/tietokoneet).
- Miten deaktivoidaan langattoman verkon liitännät:
- Paina ja pidä ensin painettuna  kaukosäätimellä yli 5 sekunnin ajan;
 - Paina sitten pitkään  kaukosäätimellä yli 5 sekunnin ajan.

IT

1. Informazioni sul consumo energetico
Questo dispositivo è conforme ai regolamenti della Commissione Europea (CE) n. 1275/2008 e (UE) n. 801/2013.
- Spento: N/D
 - Standby (quando tutte le connessioni wireless sono disattivate): < 0,5 W
 - Standby di rete per la Soundbar: < 2,0 W
2. Il periodo di tempo dopo il quale la funzione di gestione dell'alimentazione commuta automaticamente l'apparecchio su:

Spento	N/D	
Standby	Quando tutte le porte cablate sono scollegate e tutte le connessioni di rete wireless sono disattivate.	Passa alla modalità standby dopo 10 minuti.



Standby di rete	Quando una qualsiasi connessione di rete wireless è attivata	Passa alla modalità standby di rete dopo 10 minuti di inattività in modalità di funzionamento.
-----------------	--	--

3. Se questo dispositivo è dotato di connessioni di rete wireless:
Come attivare le connessioni di rete wireless:
- Configurare correttamente l'apparecchiatura;
 - Passare alla modalità wireless (Bluetooth, Chromecast built-in™, streaming audio AirPlay 2, Alexa Multi-Room Music etc.);
 - Collegarsi a prodotti che consumano energia (ad esempio lettori/console di gioco/STB (set-top boxes)/telefoni/tablets/PCs).
- Come disattivare le connessioni di rete wireless:
- Innanzitutto tenere premuto il tasto  sul telecomando per più di 5 secondi;
 - Quindi, premere a lungo  sul telecomando per più di 5 secondi.

NL

1. Informatie over energieverbruik
Dit apparaat voldoet aan de Europese Commissie Verordening (EG) nr. 1275/2008 en (EU) nr. 801/2013.
- Uit: N.v.t.
 - STAND-BY (wanneer alle draadloze verbindingen zijn uitgeschakeld): < 0,5 W
 - Netwerk stand-by (Soundbar) < 2,0 W
2. De tijd waarna de energiebeheerfunctie de apparatuur automatisch schakelt naar:

Uit	N.v.t.	
Stand-by	Wanneer de verbindingen van alle bekabelde poorten zijn verbroken en alle draadloze netwerkverbindingen zijn uitgeschakeld	Na 10 minuten overgeschakeld naar de stand-by-modus.
Netwerk stand-by	Wanneer een draadloze netwerkverbinding is ingeschakeld	Schakelt in de bedrijfsmodus naar netwerk stand-by-modus na 10 minuten inactiviteit

3. Als dit apparaat draadloze netwerkverbindingen inschakelen:
Draadloze netwerkverbindingen inschakelen:
- Stel de apparatuur correct op;
 - Schakel over naar draadloze modus (Bluetooth, Chromecast built-in™, AirPlay 2-audio casten, Alexa Multi-Room Music & etc);
 - Verbind met apparaten die stroom verbruiken (bijv. spelers / gameconsoles / STB (Set-Top Boxes) / telefoons / tablets / pc's).
- Draadloze netwerkverbindingen deactiveren:
- Houd  op de afstandsbediening de eerste keer minimaal 5 seconden ingedrukt;
 - Houd daarna  op de afstandsbediening de eerste keer minimaal 5 seconden ingedrukt.

NO

1. Informasjon om strømforbruk

Dette utstyret er i samsvar med EU-kommisjonens forordning (EF) nr. 1275/2008 og (EU) nr. 801/2013.

- Av: I/R
- Standby (når alle trådløse koblinger er deaktivert): < 0,5 W
- Nettverkstilkoblet standby for lydplanke: < 2,0 W

2. Tiden det tar før strømadministreringsfunksjonen automatisk setter utstyret i:

Av	I/R	
Standby	Når alle kablede porter er frakoblet og alle trådløse nettverksforbindelser er deaktivert	Byttet til standby-modus etter 10 minutter.
Nettverkstilkoblet standby	Når en trådløs nettverksforbindelse er aktivert	Byttet til nettverkstilkoblet standby-modus etter 10 minutters inaktivitet i driftsmodus.

3. Hvis dette utstyret har trådløse nettverkstilkoblinger:

Slik aktiverer du trådløse nettverkstilkoblinger:

- Sett utstyret opp riktig:
- Gå til trådløse modus (Bluetooth, Chromecast built-in™, AirPlay 2-kringkasting av lyd, musikkavspilling i flere rom fra Alexa osv);
- Koble til strømbrukende produkter (f.eks. spillere, spillkonsoller / STB (digitalbokser) / telefoner / nettbrett / PC-er).

Slik deaktiverer du trådløse nettverkstilkoblinger:

- Trykk på og hold inne  på fjernkontrollen i over 5 sekunder;
- Hold deretter inne  på fjernkontrollen i over 5 sekunder.

PL

1. Informacja na temat zużycia energii

To urządzenie jest zgodne z rozporządzeniem Komisji Europejskiej (KE) nr 1275/2008 i (UE) nr 801/2013.

- Wyłączony: Nie dotyczy
- Tryb gotowości (gdy wszystkie połączenia bezprzewodowe są dezaktywowane): <0,5 W
- Moc w sieci, w trybie gotowości (soundbar): <2,0 W

2. To czas, po upływie którego funkcja zarządzania energią automatycznie przełączy urządzenie do:

Wyl.	Nie dotyczy	
Tryb gotowości	Gdy wszystkie porty bezprzewodowe są odłączone i połączenia sieci bezprzewodowej są dezaktywowane	Przełączenie w tryb gotowości następuje po 10 minutach.



Tryb gotowości w sieci	Gdy aktywowane zostanie dowolne połączenie w sieci bezprzewodowej	Przełączenie na tryb gotowości po 10 minutach nieaktywności w trybie pracy

3. Jeśli to urządzenie ma połączenia z siecią bezprzewodową:

Jak aktywować połączenia z siecią bezprzewodową:

- Skonfiguruj prawidłowo urządzenie;
- Przełącz je na tryb bezprzewodowy (Bluetooth, Chromecast built-in™, transmisja audio przez aplikację AirPlay 2, Alexa Multi-Room Music i inne);
- Podłącz do zasilania za pośrednictwem innego urządzenia (np. odtwarzacza / konsoli do gier / dekodera / smartfona / tabletu / komputera).

Jak dezaktywować połączenia z siecią bezprzewodową:

- Najpierw naciśnij i przytrzymaj przycisk  na pilocie zdalnego sterowania przez więcej niż pięć sekund;
- Następnie naciśnij i przytrzymaj przycisk  na pilocie zdalnego sterowania przez więcej niż pięć sekund.

PT

1. Informações sobre consumo de energia

Este equipamento está em conformidade com o Regulamento da Comissão Europeia (CE) N.º 1275/2008 e (EU) N.º 801/2013.

- Desligado: N/A
- Modo de espera (quando todas as ligações sem fios estão desativadas): < 0,5 W
- Modo de espera da rede para a barra de som: < 2,0 W

2. O período de tempo após o qual a função de gestão de energia muda automaticamente o equipamento para:



Desligado	N/A	
Modo de espera	Quando todas as portas com fios estão desligadas e todas as ligações de rede sem fios estão desativadas	Entrada no modo de espera após 10 minutos.
Modo de espera da rede	Quando qualquer ligação de rede sem fios está ativada	Alterado para o modo de espera da rede após 10 minutos de inatividade no modo operacional

3. Se este equipamento tiver as ligações de rede sem fios:

Como ativar as ligações de rede sem fios:

- Configure o equipamento adequadamente;
- Mude para o modo sem fios (Bluetooth, Chromecast built-in™, transmissão de áudio do AirPlay 2, Música de várias salas Alexa e etc);
- Ligue com produtos que utilizam energia (por exemplo, jogadores/consolas de jogos/STB (Descodificadores)/telemóveis/tablets/PCs).

Como desativar as ligações de rede sem fios:

- Primeiro, mantenha pressionado  no controlo remoto por mais de 5 segundos;
- Em seguida, pressione  no controlo remoto por mais de 5 segundos.

PT-BR

1. Consumo de energia.

Este produto está de acordo com os regulamentos nº 1275/2008 (CE) e nº 801/2013 (UE) da Comissão Europeia.

- Desligado: N/A
- Modo de espera sem conexões de rede: < 0,5 W
- Modo de espera com a soundbar em rede: < 2,0 W

2. Tempo até o gerenciamento de energia colocar o equipamento nos seguintes modos:



Desligado	N/A	
Espera	Sem nenhuma conexão cabeada ou sem fio	Entra no modo de espera depois de dez minutos.
Espera em rede	Uma ou mais conexões sem fio ativadas	Entra no modo em rede depois de dez minutos de inatividade no modo operacional

3. Se forem usadas conexões wireless:

Modo de ativar conexões de rede wireless:

- Configure o equipamento corretamente;
- Entre no modo wireless, como Bluetooth, Chromecast built-in™, AirPlay 2 casting audio, Alexa Multi-Room Music, entre outros;
- Ligue a soundbar a outro equipamento que funcione como fonte de energia, como um receiver, console de jogos, decodificador, smartphone, tablet ou PC.

Modo de desativar conexões wireless:

- Pressione  no controle remoto durante cinco segundos;
- Em seguida, pressione  no controle remoto também por cinco segundos.

SK

1. Informácie o spotrebe energie

Toto zariadenie vyhovuje nariadeniu Európskej komisie (ES) č. 1275/2008 a (EÚ) č. 801/2013.

- Vyp: N/A
- Pohotovostný režim (keď sú všetky bezdrôtové pripojenia deaktivované): < 0,5 W
- Pohotovostný režim soundbaru v sieti: < 2,0 W

2. Časové obdobie, po ktorom funkcia správy energie automaticky prepne zariadenie do:

Vyp.	N/A	
Pohotovostný stav	Keď sú odpojené všetky kábové porty a všetky bezdrôtové sieťové pripojenia sú deaktivované	Prepnutie do pohotovostného režimu po 10 minútach.
Pohotovostný režim v sieti	Keď je aktivované akékoľvek bezdrôtové sieťové pripojenie	Prepnutie do pohotovostného režimu zapojeného do siete po 10 minútach nečinnosti v prevádzkovom režime

3. Ak má toto zariadenie bezdrôtové sieťové pripojenia:

Ako aktivovať bezdrôtové sieťové pripojenia:

- Nastavte zariadenie správne;
- Prepnete do bezdrôtového režimu (Bluetooth, Chromecast built-in™, AirPlay 2 casting audio, Alexa Multi-Room Music atď.);
- Pripojte sa pomocou produktov používajúcich energiu (napr. hráčske/herné konzoly/STB (set-top boxy)/telefóny/tablety/počítače).

Ako deaktivovať bezdrôtové sieťové pripojenia:

- Najskôr stlačte  na diaľkovom ovládači na viac ako 5 sekúnd;
- Potom dlho stlačte  na diaľkovom ovládači na viac ako 5 sekúnd.

SV

1. Information om strömförbrukning

Denna utrustning överensstämmer med Europeiska kommissionens förordning (EG) nr 1275/2008 och (EU) nr 801/2013.

- Av: –
- Standby (när alla trådlösa anslutningar har inaktiverats) < 0,5 W
- Nätverks-standby för soundbar: < 2,0 W

2. Den tidsperiod efter vilken energihanteringsfunktionen automatiskt växlar utrustningen till:



Av	–	
Standby	När alla kabelanslutna portar är frånkopplade och alla trådlösa nätverksanslutningar inaktiveras	Växlar till standby-läge efter 10 minuter.
Nätverks-standby	När någon trådlös nätverksanslutning är aktiverad	Växlar till nätverks-standby efter 10 minuter utan aktivitet i driftläget.

3. Om utrustningen har trådlösa nätverksanslutningar:

Så här aktiveras trådlösa nätverksanslutningar:

- Ställ in utrustningen ordentligt;
- Växla till trådlöst läge (Bluetooth, Chromecast built-in™, AirPlay 2-ljud, Alexa Multi-Room Music etc.),
- Anslut med energi med hjälp av produkter (t.ex. spelare/spelkonsoler/TV-boxar/telefoner/surfplattor/datorer).

Så här avaktiveras trådlösa nätverksanslutningar:

- Tryck och håll inne  på fjärrkontrollen längre än fem sekunder;
- Håll sedan inne  på fjärrkontrollen längre än 5 sekunder.

RU



1. Информация об энергопотреблении

Настоящее оборудование соответствует регламенту Еврокомиссии № 1275/2008 и регламенту ЕС № 801/2013.

- Выкл: Н/П
- Режим ожидания (при выключенных сетевых подключениях): < 0,5 Вт
- Режим ожидания в сети для звуковой панели: < 2,0 Вт

2. 期間 времени, после которого функция управления питанием автоматически переводит оборудование в следующий режим:

Выкл.	Н/П	
Режим ожидания	Когда все проводные порты отключены и все подключения к беспроводной сети отключены	Переход в режим ожидания через 10 минут.
Режим ожидания в сети	Когда активировано любое беспроводное сетевое соединение	Переход в режим ожидания в сети после 10 минут бездействия в рабочем режиме

3. Если оборудование поддерживает беспроводные сетевые подключения:
Активация беспроводных сетевых подключений:
- Правильно настройте оборудование;
 - Переключитесь в беспроводной режим (Bluetooth, Chromecast built-in™, трансляция аудио AirPlay 2, многокомнатный режим воспроизведения музыки Alexa и т. д.);
 - Выполните соединение с изделиями, потребляющими энергию, (например, плеерами / игровыми консолями / STB (телеприставками) / телефонами / планшетами / ПК).
- Деактивация беспроводных сетевых подключений:
- Сначала нажмите и удерживайте кнопку  на пульте дистанционного управления более 5 секунд;
 - Затем долго нажмите кнопку  на пульте дистанционного управления в течение более 5 секунд.

ZH-TW

1. 關於功耗的訊息

本設備符合歐洲委員會法規 (EC) 第 1275/2008 號規定和 (EU) 第 801/2013 號規定。

- 關閉：不適用
- 待命（所有無線連線均被停用時）：< 0.5 W
- 條形音箱網絡待命：< 2.0 W

2. 一段時間後，電源管理功能自動將設備調整至：



關閉	不適用	
待命	當所有有線端口未連接時，以及所有無線網絡連接停用時	10分鐘後切換到待命模式。
網絡待命	當任何無線網絡連接啟用時	在操作模式時，如10分鐘無操作即切入網絡待命模式

3. 倘若設備具備無線網絡連接：

如何啟用無線網絡連接：

- 適當設定設備；
- 進入無線模式（藍牙、Chromecast built-in™、AirPlay 2 投射音訊、Alexa 多房音樂等）
- 使用產品連接（比如播放器/遊戲機/機上盒 (STB) /手機/平板電腦/電腦）。

如何停用無線網絡連接：

- 首先按下並保持遙控  按鈕超過 5 秒；
- 長按遙控  按鈕超過 5 秒；

ID

1. Informasi tentang konsumsi daya

Peralatan ini mematuhi Peraturan Komisi Eropa (EC) No 1275/2008 dan Uni Eropa (EU) No 801/2013.

- Mati: Tidak Ada
- Siaga (ketika semua koneksi nirkabel dinonaktifkan): < 0,5 W
- Siaga dalam jaringan untuk Soundbar: < 2,0 W

2. Periode waktu sebelum fungsi manajemen daya mengubah peralatan secara otomatis menjadi:


Mati	Tidak Ada	
Siaga	Saat semua port kabel terputus dan semua koneksi jaringan nirkabel dinonaktifkan	Masuk ke mode siaga setelah 10 menit.
Siaga dalam jaringan	Saat ada koneksi jaringan nirkabel yang diaktifkan	Masuk ke mode siaga dalam jaringan jika tidak ada aktivitas dalam mode operasional selama 10 menit

3. Jika peralatan ini memiliki sambungan jaringan nirkabel:

Cara mengaktifkan koneksi jaringan nirkabel:

- Mengonfigurasi alat dengan benar;
- Beralih ke mode nirkabel (Bluetooth, Chromecast built-in™, AirPlay 2 casting audio, Alexa Multi-Room Music, dll);
- Terhubung dengan produk yang menggunakan daya (mis. pemutar/konsol game/STB (Set-Top Boxes)/ponsel/ tablets /PCs).

Cara menonaktifkan sambungan jaringan nirkabel:

- Pertama, tekan dan tahan  pada remote control selama lebih dari 5 detik;
- Kemudian tekan lama  pada remote control selama lebih dari 5 detik.

JP

1. 電力消費量の情報：

本製品は欧州委員会規則 (EC) No 1275/2008 および (EU) No 801/2013 を順守しています。

- オフ：該当なし
- 待機時消費電力（全てのワイヤレス接続が停止している場合）：0.5W未滿
- ネットワークスタンバイ時消費電力：2.0W未滿

2. 電力管理機能が一定の時間後、機器を自動的に次の状態に切り替えます。

オフ	該当なし	
スタンバイ	全ての有線ポートが未接続で、全てのワイヤレスネットワーク接続が停止している場合	10分後、スタンバイモードに切り替わります。
ネットワークスタンバイ時	いずれかのワイヤレスネットワーク接続が作動している場合	操作モードで作動しなければ、10分後にネットワークスタンバイモードに切り替え

2. الفترة الزمنية التي تقوم بعدها وظيفه إدارة الطاقة بتبديل الجهاز تلقائيًا إلى وضع:

لا ينطبق	لا ينطبق	يقايف التشغيل
الاتصال إلى وضع الاستعداد بعد 10 دقائق.	عند فصل جميع المنافذ السلكية وإلغاء تنشيط جميع اتصالات الشبكة اللاسلكية	الاتعداد
التحول إلى وضع الاستعداد المتصل بالشبكة بعد 10 دقائق من عدم النشاط في وضع التشغيل	عند تنشيط أي اتصال بالشبكة لاسلكية	وضع الاستعداد المتصل بالشبكة

3. إذا كان لهذا الجهاز اتصالات بالشبكة اللاسلكية:

كيفية تنشيط اتصالات الشبكة اللاسلكية:

- إعداد الجهاز بشكل صحيح;
- التحول إلى الوضع اللاسلكي (البلوتوث, Chromecast built-in™, بث الإشارات الصوتية AirPlay 2, موسيقى متعددة الغرف من أليكسا, وغيرها).
- التوصيل بالطاقة باستخدام المنتجات (مثل أجهزة التشغيل/وحدات التحكم في الألعاب /جهاز الاستقبال الرقمي (STB)/الهواتف/الأجهزة اللوحية/أجهزة الكمبيوتر).

كيفية إلغاء تنشيط اتصالات الشبكة اللاسلكية:

- أولًا، اضغط مطولاً على **⏻** بجهاز التحكم عن بُعد لأكثر من 5 ثوانٍ.
- ثم اضغط مطولاً على **⏻** بجهاز التحكم عن بُعد لأكثر من 5 ثوانٍ.

3. هذه الأجهزة التي تدعم وظيفة اتصال الشبكة اللاسلكية:

كيفية إعداد الجهاز بشكل صحيح:

- إعداد الجهاز بشكل صحيح;
- التحول إلى الوضع اللاسلكي (البلوتوث, Chromecast built-in™, بث الإشارات الصوتية AirPlay 2, موسيقى متعددة الغرف من أليكسا, وغيرها).
- التوصيل بالطاقة باستخدام المنتجات (مثل أجهزة التشغيل/وحدات التحكم في الألعاب /جهاز الاستقبال الرقمي (STB)/الهواتف/الأجهزة اللوحية/أجهزة الكمبيوتر).

KO

1. 소비 전력 정보

본 장비는 유럽연합 집행위원회 규정(EC) 번호 1275/2008 및 (EU) 번호 801/2013을 준수합니다.

- 꺼짐: 해당 없음
- 대기(모든 무선 연결이 비활성화된 경우): <0.5W
- 사운드바의 네트워크 대기: <2.0W

2. 전원 관리 기능이 장비를 자동으로 다음 상태로 전환한 후 기간:

꺼짐	해당 없음	
대기	모든 유선 포트의 연결이 끊기고 모든 무선 네트워크 연결이 비활성화된 경우	10분 후 대기 모드로 전환
네트워크 대기	무선 네트워크 연결이 활성화된 경우	작동 모드에서 10분간 활동이 없으면 네트워크 대기 모드로 전환

3. 이 장비에 무선 네트워크 연결이 있는 경우

무선 네트워크 연결을 활성화하는 방법:

- 장비를 올바르게 설정
 - 무선 모드로 전환(Bluetooth, Chromecast built-in™, AirPlay 2 캐스팅 오디오, Alexa 멀티룸 음악 등)
 - 에너지 사용 제품과 연결(예: 플레이어/게임 콘솔/STB(셋톱 박스)/전화/태블릿/PCs)
- 무선 네트워크 연결을 비활성화하는 방법:
- 먼저 리모컨의 **⏻** 버튼을 5초 이상 누릅니다.
 - 그런 다음, 리모컨의 **⏻** 버튼을 5초 이상 누릅니다.

AR

1. معلومات بشأن استهلاك الطاقة:

يتوافق هذا الجهاز مع لائحة المفوضية الأوروبية (EC) رقم 1275/2008 والاتحاد الأوروبي (EU) رقم 801/2013.

- إيقاف التشغيل: لا ينطبق
- وضع الاستعداد (عندما يتم إلغاء تنشيط جميع الاتصالات اللاسلكية) أقل من 0.5 واط
- وضع الاستعداد المتصل بالشبكة للتعاضد الصوتية أقل من 2.0 واط

HE

1. מידע על צריכת חשמל

הציוד תואם לתקנת הוועדה האירופאית (EC) מס' 1275/2008 וכן (EU) מס' 801/2013.

- כבוי: N/A
- מצב המתנה (כאשר כל החיבורים האלוטטיים מושבתים): פחות מ-0.5 W
- המתנה ברשת (חיבור הרשת האלוטטית מושבתים): פחות מ-2.0 W

2. פרק הזמן שאחרי הפונקציה לניהול צריכת חשמל מעבירה את הציוד אוטומטית למצב

כבוי	N/A	
מצב המתנה	כאשר כל הציודים הקרויות מנותקות וכל חיבורי הרשת האלוטטית מושבתים	עובר למצב המתנה לאחר 10 דקות
המתנה ברשת	כאשר חיבור רשת אלוטטית כלשהו מופעל	עובר למצב המתנה ברשת לאחר 10 דקות של חוסר פעילות במצב הפעלה

3. אם ציוד זה כולל חיבורי רשת אלוטטית:

כיצד להפעיל את חיבורי הרשת האלוטטית:

- יש להתקין את הציוד נכון;
- לעבור למצב אלוטטי (Bluetooth, Chromecast built-in™, AirPlay 2 casting audio, Alexa Multi-Room Music ואחרים);
- לחבר לחשמל באמצעות המוצרים (למשל בגנים/קונסולות משחקים/ממירי טלוויזיה/טלפונים/טאבלטים/מחשבים אישיים).



כיצד לבטל את חיבורי הרשת האלוטטית:

- תחילה, יש לחצוץ ולהחזיק את לחצוץ **⏻** בשלט-רוחק למשך יותר מחמש שניות.
- לאחר מכן, לחצוץ והחזיקו את לחצוץ **⏻** בשלט-רוחק למשך יותר מחמש שניות.

FCC RF Radiation Exposure Statement Caution: To maintain compliance with the FCC's RF exposure guidelines, place the product at least 20cm from nearby persons.

Cet équipement est conforme aux limites d'exposition aux radiations FCC/ IC CNR-102 établies pour un environnement non contrôlé. Cet équipement doit être installé et utilisé avec une distance minimale de 20 cm entre le radiateur et votre corps.

Use Restriction: This device is restricted to indoor use when operating in the 5150 to 5350 MHz frequency range in following countries:

	BE	EL	LT	PT	
	BG	ES	LU	RO	
	CZ	FR	HU	SI	UK
	DK	HR	MT	SK	
	DE	IT	NL	FI	
	EE	CY	AT	SE	
	IE	LV	PL	UK(NI)	

Belgium (BE), Greece (EL), Lithuania (LT), Portugal (PT), Bulgaria (BG), Spain (ES), Luxembourg (LU), Romania (RO), Czech Republic (CZ), France (FR), Hungary (HU), Slovenia (SI), Denmark (DK), Croatia (HR), Malta (MT), Slovakia (SK), Germany (DE), Italy (IT), Netherlands (NL), Finland (FI), Estonia (EE), Cyprus (CY), Austria (AT), Sweden (SE), Ireland (IE), Latvia (LV), Poland (PL), United Kingdom (UK) and Northern Ireland (UK (NI)).

This product contains open source software licensed under GPL. For your convenience, the source code and relevant build instruction are also available at https://harman-webpages.s3.amazonaws.com/JBL_BAR_Gen3_package_license_list.htm

Please feel free to contact us at:

Harman Deutschland GmbH

ATT: Open Source, Gregor Krapf-Gunther, Parking 3

85748 Garching bei Munchen, Germany

or OpenSourceSupport@Harman.com if you have additional question regarding the open source software in the product.

Активная акустическая система

Изготовитель: Харман Интернешнл Индастриз Инкорпорейтед,
США, 06901 Коннектикут, г.Стэмфорд, Атлантик Стрит 400, офис 1500

Сделано в Китае

Импортер: ООО "ХАРМАН РУС СиАйЭс", Россия, 127018, г.Москва, ул.
Двинцев, д.12, к. 1

Гарантийный период: 1 год

Срок службы: 2 лет

Информация о сервисных центрах: www.harman.com/ru

Техническая поддержка: 8 (800) 700 0467

Организация, уполномоченная на принятие претензий
потребителей: ООО "ХАРМАН РУС СиАйЭс"

Товар сертифицирован

Дата изготовления устройства определяется по двум буквенным обозначениям из второй группы символов серийного номера изделия, следующих после разделительного знака «-». Кодировка соответствует порядку букв латинского алфавита, начиная с января 2010 года: 000000-МУ00000000, где «М» - месяц производства (А - январь, В - февраль, С - март и т.д.) и «У» - год производства (А - 2010, В - 2011, С - 2012 и т.д.).

EAC

CE

UK
CA



Este produto está homologado pela Anatel, de acordo com os procedimentos regulamentados para avaliação da conformidade de produtos para telecomunicações e atende aos requisitos técnicos aplicados.

Para maiores informações, consulte o site da Anatel – www.anatel.gov.br

Este equipamento não tem direito à proteção contra interferência prejudicial e não pode causar interferência em sistemas devidamente autorizados.

Atenção: conforme lei brasileira nº 11.291, a exposição prolongada a ruídos superiores a 85dB pode causar danos ao sistema auditivo.



FR

Cet appareil,
ses accessoires
et cordons
se recyclent

REPRISE
À LA LIVRAISON



OU

À DÉPOSER
EN MAGASIN



OU

À DÉPOSER
EN DÉCHÈTERIE



Points de collecte sur www.quefairedemesdechets.fr



The Bluetooth® word mark and logos are registered trademarks owned by Bluetooth SIG, Inc. and any use of such marks by HARMAN International Industries, Incorporated is under license. Other trademarks and trade names are those of their respective owners.



The terms HDMI, HDMI High-Definition Multimedia Interface, HDMI trade dress and the HDMI Logos are trademarks or registered trademarks of HDMI Licensing Administrator, Inc.



Wi-Fi CERTIFIED 6™ and the Wi-Fi CERTIFIED 6™ Logo are trademarks of Wi-Fi Alliance®.

COMPATIBLE WITH



Dolby, Dolby Vision, Dolby Atmos, and the double-D symbol are registered trademarks of Dolby Laboratories Licensing Corporation. Manufactured under license from Dolby Laboratories. Confidential unpublished works. Copyright © 2012–2021 Dolby Laboratories. All rights reserved.



For DTS patents, see <http://patents.dts.com>. Manufactured under license from DTS, Inc. DTS, DTS:X, and the DTS:X logo are registered trademarks or trademarks of DTS, Inc. in the United States and other countries. © 2021 DTS, Inc. ALL RIGHTS RESERVED.



Google, Android, Chromecast built-in are trademarks of Google LLC. Google Assistant is not available in certain languages or countries.



Use of the Works with Apple badge means that an accessory has been designed to work specifically with the technology identified in the badge and has been certified by the developer to meet Apple performance standards. Apple, and AirPlay are trademarks of Apple Inc., registered in the U.S. and other countries.

To control this AirPlay 2-enabled speaker, iOS 13.4 or later is required.



Amazon, Alexa, and all related marks are trademarks of Amazon.com, Inc. or its affiliates.



Use your phone, tablet or computer as a remote control for Spotify. Go to spotify.com/connect to learn how.

The Spotify Software is subject to third party licenses found here: <https://www.spotify.com/connect/third-party-licenses>.

