

5KHB1231



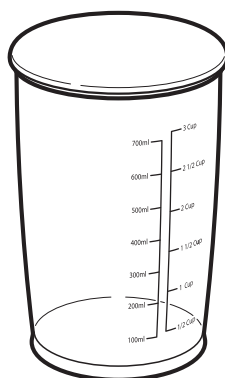
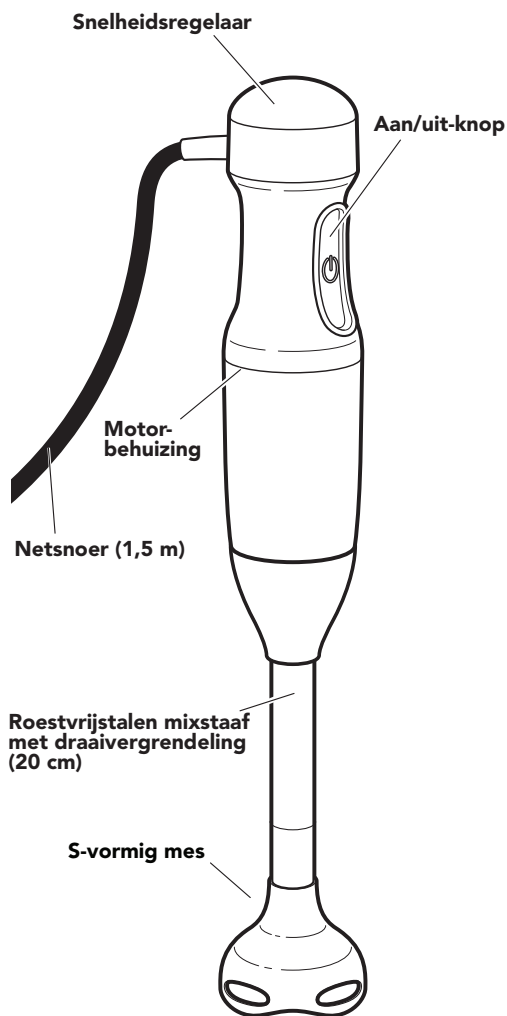
KitchenAid

INHOUD

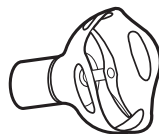
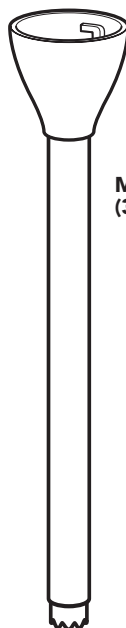
ONDERDELEN EN KENMERKEN	
Onderdelen en accessoires/toebehoren	62
Kenmerken van de staafmixer	63
VEILIG GEBRUIK VAN DE STAAFMIKSER	
Belangrijke voorzorgsmaatregelen	64
Elektrische vereisten	67
Afgedankte elektrische apparatuur	67
BEDIENING VAN DE STAAFMIKSER	
Staaftmixer in elkaar zetten	68
Gebruik van de mixstaaf	69
NUTTIGE TIPS	
Mengtips	71
Bedieningstips	72
ONDERHOUD EN REINIGING	
De motorbehuizing wassen	73
Accessoires/toebehoren en hulpstukken wassen	73
GARANTIE EN SERVICE	74

ONDERDELEN EN KENMERKEN

ONDERDELEN EN ACCESSOIRES/TOEBEHOREN



Mengbeker van 700 mL met deksel



*Niet verkrijgbaar bij alle modellen

ONDERDELEN EN KENMERKEN

KENMERKEN VAN DE STAAF MIXER

Snelheidsregeling

Zorgt voor een gemakkelijke aanpassing van de snelheid.

Aan/uit-knop

Schakel de staafmixer in door de aan/uit-knop tijdens het mengen ingedrukt te houden. Als u het mengen wilt stoppen, laat u de aan/uit-knop los.

Motorbehuizing

Ontworpen voor een comfortabele, slipvrije grip.

Krachtige gelijkstroommotor (hier niet zichtbaar)

Biedt veel mengkracht en is ontworpen voor geruisarme werking en een lange levensduur.

Netsnoer (1,5 m)

Het netsnoer is lang genoeg om de staafmixer boven het fornuis of het aanrecht te houden, is afgerond en heeft geen groeven, zodat het makkelijk te reinigen is. Een siliconenband wordt meegeleverd, om het snoer op te bergen.

Roestvrijstalen mixstaaf met draaivergrendeling

Wordt met een draaiende beweging aan de motorbehuizing bevestigd en vergrendeld. Het scherpe roestvrijstalen mes is afgedekt, tegen spetteren tijdens het mengen.

Mengbeker

BPA-vrije mengbeker van 700 mL met deksel.

VEILIG GEBRUIK VAN DE STAAFMIJXER

Uw veiligheid en die van anderen is erg belangrijk.

We hebben in deze handleiding en op uw toestel tal van belangrijke veiligheids-waarschuwingen aangebracht. Lees deze veiligheidswaarschuwingen en leef ze na.



Dit is het veiligheidsalarmsymbool.

Dit symbool waarschuwt u voor mogelijke gevaren waarbij u of anderen gedood of verwond kunnen worden.

Alle veiligheidswaarschuwingen volgen op het alarmsymbool en de woorden "GEVAAR" of "WAARSCHUWING". Deze woorden betekenen het volgende:



GEVAAR

U kunt gedood worden of ernstig gewond raken als u de instructies niet onmiddellijk naleeft.



WAARSCHUWING

U kunt gedood worden of ernstig gewond raken als u de instructies niet naleeft.

Alle veiligheidswaarschuwingen informeren u over het potentiële gevaar, over hoe u het risico op verwondingen kunt verminderen en wat er kan gebeuren als u de instructies niet opvolgt.

BELANGRIJKE VOORZORGSMAATREGELEN

Bij het gebruik van elektrische apparaten moeten er altijd basisveiligheidsvoorzorgen worden getroffen, waaronder de volgende:

1. Alle instructies lezen. Verkeerd gebruik van het apparaat kan persoonlijke verwondingen veroorzaken.
2. Om de kans op elektrische schokken te voorkomen, mogen de motorbehuizing, het netsnoer en de stekker van deze staafmixer nooit in water of andere vloeistoffen worden gedompeld.
3. Dit apparaat mag niet gebruikt worden door personen, inclusief kinderen, met fysisch, mentaal of zintuiglijk verminderde capaciteiten of met een gebrek aan kennis en ervaring, tenzij de persoon die verantwoordelijk is voor hun veiligheid toezicht houdt of instructies heeft gegeven over het gebruik van het apparaat.

VEILIG GEBRUIK VAN DE STAAFMIXER

4. Dit apparaat mag worden gebruikt door kinderen van 8 jaar en ouder en door personen met fysisch, mentaal of zintuiglijk verminderde capaciteiten of met een gebrek aan kennis en ervaring, indien ze onder toezicht staan of indien instructies werden gegeven over het veilige gebruik van het apparaat en indien ze de risico's begrijpen. Kinderen mogen niet spelen met het apparaat. Reiniging en onderhoud mogen niet worden uitgevoerd door kinderen zonder toezicht.
5. Houd toezicht op kinderen zodat zij niet met het apparaat spelen. Laat kinderen de staafmixer niet zonder toezicht gebruiken. Wees voorzichtig wanneer u het apparaat in de buurt van kinderen gebruikt.
6. Haal de stekker van de staafmixer steeds uit het stopcontact als hij zonder bewaking wordt achtergelaten en alvorens hem in elkaar te zetten, uit elkaar te halen of schoon te maken. Laat het apparaat nooit onbeheerd achter terwijl het in werking is.
7. Vermijd contact met bewegende delen.
8. Gebruik nooit een apparaat met een beschadigd netsnoer of een beschadigde stekker, na een defect of nadat het apparaat is gevallen of op een andere manier beschadigd is geraakt. Stuur het apparaat naar de dichtstbijzijnde geautoriseerde dienst-na-verkoop/after sales service. Daar kan het worden onderzocht, gerepareerd en elektrisch of mechanisch worden afgesteld.
9. Mocht het snoer beschadigd zijn, dan moet deze vervangen worden door de fabrikant, zijn vertegenwoordiger of een gekwalificeerde persoon om gevaren te voorkomen.
10. Het gebruik van hulpstukken die niet door de fabrikant worden aanbevolen of verkocht, kan brand, elektrische schokken of verwondingen veroorzaken.
11. Gebruik het apparaat niet buitenshuis.
12. Laat het snoer niet over de rand van de tafel of het aanrecht hangen.

VEILIG GEBRUIK VAN DE STAAFMIJXER

13. Zorg ervoor dat het snoer geen hete oppervlakken raakt (zoals het fornuis).
14. Gebruik bij het mixen van (met name hete) vloeistoffen een hoge beker of mix kleine hoeveelheden tegelijk, om morsen te voorkomen.
15. Steek tijdens het mengen nooit handen of keukengerei in de mengbeker, om het risico op ernstig lichamelijk letsel of schade aan het apparaat te voorkomen. U kunt een schraper gebruiken, maar alleen wanneer het apparaat niet in werking is.
16. De messen zijn scherp. Wees voorzichtig bij het hanteren van de scherpe snijmessen, bij het leegmaken van de kom en tijdens het reinigen.
17. Wees voorzichtig bij het mixen van hete vloeistoffen in de mengbeker. Deze kunnen door een plotse stoomstoot uit de mengbeker spatten.
18. Dit apparaat is bedoeld voor huishoudelijk of gelijkaardig gebruik, zoals:
 - in personeelsruimtes in winkels, kantoren en andere werkomgevingen;
 - op boerderijen;
 - door gasten in hotels, motels en andere verblijfplaatsen;
 - in bed en breakfasts.

BEWAAR DEZE INSTRUCTIES

Dit product is uitsluitend bedoeld voor huishoudelijk gebruik.

VEILIG GEBRUIK VAN DE STAAFMIXER

ELEKTRISCHE VEREISTEN

Voedingsspanning: 220-240 Volts

Frequentie: 50-60 Hertz

Wattage: 180 Watts

OPMERKING: Als de stekker niet in het stopcontact past, neem dan contact op met een erkende elektricien. Breng geen wijzigingen aan in de stekker.

AFGEDANKTE ELEKTRISCHE APPARATUUR

Afgedankte materiaalverpakking

Het verpakkingsmateriaal kan voor 100% gerecycleerd worden en is voorzien van het recyclagesymbool


 De verschillende onderdelen van de verpakking moeten daarom op verantwoordelijke wijze en in overeenstemming met de desbetreffende lokale voorschriften worden weggevoerd.

Dumping van het product

- Dit apparaat is voorzien van het merkteken volgens de Europese richtlijn 2012/19/EU inzake Afgedankte Elektrische en Elektronische Apparaten (AEEA).
- Door ervoor te zorgen dat dit product op de juiste manier als afval wordt verwerkt, helpt u mogelijk negatieve consequenties voor het milieu en de menselijke

gezondheid te voorkomen die anders zouden kunnen worden veroorzaakt door onjuiste verwerking van dit product als afval.



- Het symbool  op het product of op de bijbehorende documentatie geeft aan dat dit product niet als huishoudelijk afval mag worden behandeld, maar moet worden afgegeven bij een verzamelpunt voor de recyclage van elektrische en elektronische apparaten.

Voor meer gedetailleerde informatie over de behandeling, terugwinning en recyclage van dit product wordt u verzocht om contact op te nemen met uw lokaal gemeentehuis, uw afvalophaaldienst of de winkel waar u het product hebt aangeschaft.

BEDIENING VAN DE STAAFMIXER

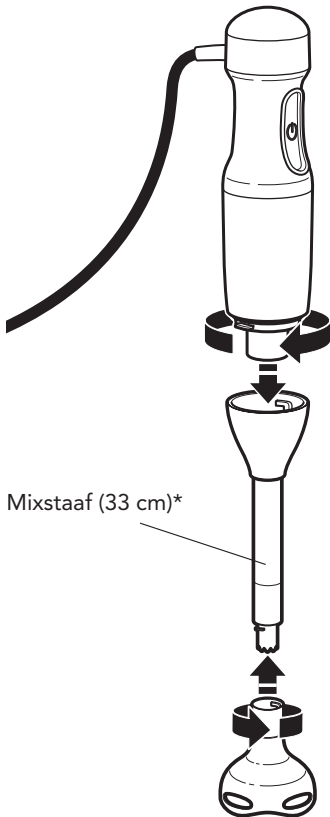
STAAFMIXER IN ELKAAR ZETTEN

Voordat u de KitchenAid staafmixer voor het eerst gaat gebruiken, veegt u de motorbehuizing en de hulpstukadapters af met een schone, vochtige doek om eventueel vuil en stof te verwijderen. U kunt een zacht afwasmiddel gebruiken, maar geen schuurmiddelen.

OPMERKING: De motorbehuizing en adapters mogen niet in water worden gedompeld.

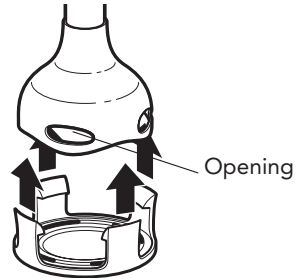
Droog alles met een zachte doek. Was al de andere hulpstukken en accessoires af met de hand of in het bovenste rek van de vaatwasser. Droog alles goed af.

OPMERKING: Zorg altijd dat de stekker uit het stopcontact is voordat u hulpstukken bevestigt of verwijdert.



Mesbeschermer*

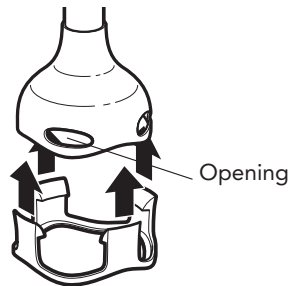
Wordt eenvoudig op het mes geklikt en beschermt de messen wanneer de staafmixer niet in gebruik is.



OPMERKING: Zorg dat de mesbeschermer wordt aangebracht met de bevestigingsklemmen tussen de openingen op de messen.

Panbeschermer*

De panbeschermer wordt op de messen geklikt en beschermt de staafmixer en uw pannen.



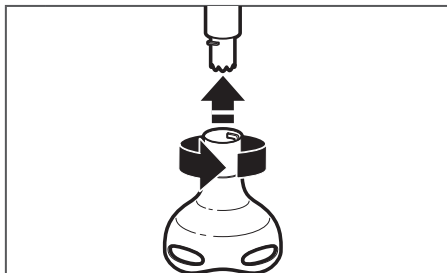
OPMERKING: Zorg dat de panbeschermer wordt aangebracht met de bevestigingsklemmen tussen de openingen op de messen.

*Niet verkrijgbaar bij alle modellen

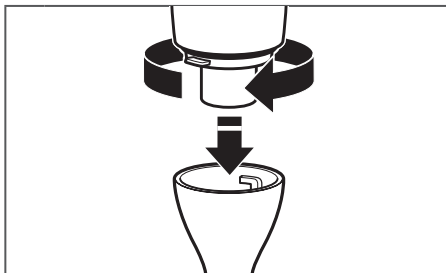
BEDIENING VAN DE STAAFMIXER

GEBRUIK VAN DE MIXSTAAF

Gebruik de mixstaaf voor smoothies, milkshakes, soep, gekookte groenten, glazuur of babyvoeding.



- 1** **OPTIONEEL:** wanneer u de mixstaaf van 33 cm gebruikt (niet verkrijgbaar bij alle modellen), steek dan de mixstaaf in het mes en draai aan de staaf tot deze vastklikt.



- 2** Steek de mixstaaf in de motorbehuizing en draai aan de staaf tot deze vastklikt.

WAARSCHUWING



Gevaar voor elektrische schokken

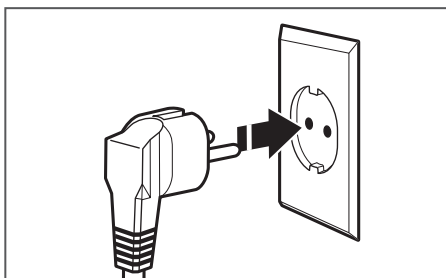
Aansluiten op een geaard stopcontact.

Verwijder de aardpin niet.

Gebruik geen adapter.

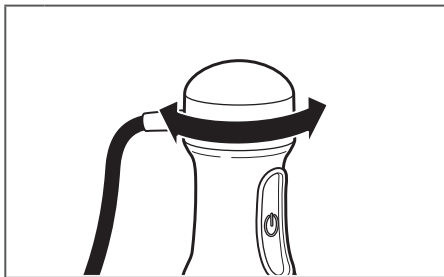
Gebruik geen verlengsnoer.

Het niet opvolgen van deze instructies kan de dood, brand of elektrische schokken tot gevolg hebben.

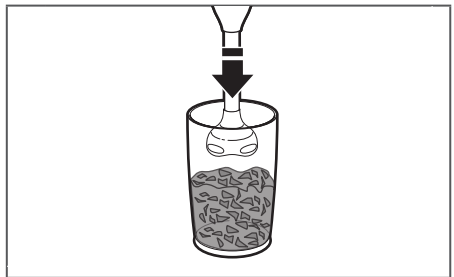


- 3** Steek de stekker in een geaard stopcontact.

BEDIENING VAN DE STAAFMIXER



- 4** Stel de staafmixer in op stand 1. Stel de snelheid in door te draaien aan de snelheidsregelaar boven op de staafmixer.

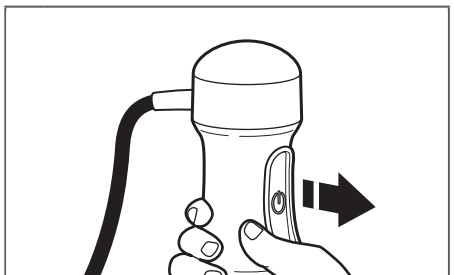


- 5** Steek de staafmixer in het mengsel.

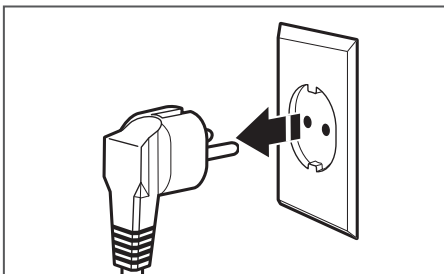
BELANGRIJK: Steek de staafmixer niet in vloeistof die dieper is dan het hulpstuk. De staafmixer mag niet verder dan de naad van het menghulpstuk worden ondergedompeld. Dompel nooit de motorbehuizing in vloeistoffen of andere mengsels.



- 6** Druk op de aan/uit-knop om de staafmixer in te schakelen.



- 7** Als u klaar bent met mengen, laat u de aan/uit-knop los voordat u de staafmixer uit het mengsel neemt.



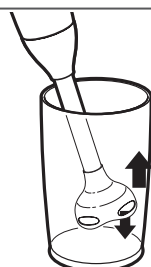
- 8** Haal onmiddellijk de stekker uit het stopcontact, nog voordat u hulpstukken verwijdert of verwisselt.

NUTTIGE TIPS

MENGTIPS



Mengen: Steek de staafmixer met de mixstaaf schuin in de mengbeker waarin de ingrediënten zitten. Plaats uw vrije hand boven op de mengbeker, voor extra stabiliteit en om spetteren te voorkomen. Stop de staafmixer voordat u deze uit de beker haalt, om spatten te voorkomen.



Optrekken: Laat de staafmixer even op de bodem van de mengbeker rusten; houd deze vervolgens schuin en trek hem langzaam omhoog langs de zijkant van de beker. Naarmate de staafmixer hoger komt, zult u zien dat de ingrediënten van de bodem van de beker omhoog worden getrokken. Wanneer de ingrediënten niet meer van de bodem omhoog worden getrokken, beweegt u de staafmixer weer naar de bodem van de beker en herhaalt u het proces totdat de ingrediënten de gewenste consistentie hebben.



Polsbeweging: Trek met een lichte rondgaande polsbeweging de staafmixer iets omhoog en laat deze weer in de ingrediënten zakken. Laat de polsbeweging en het gewicht van de staafmixer het werk doen.

NUTTIGE TIPS

BEDIENINGSTIPS

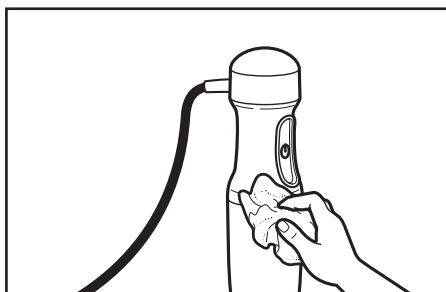
- Snij stevige producten in kleine stukjes om ze makkelijker te kunnen mengen of fijnhakken.
- De staafmixer is voorzien van een thermische beveiliging tegen oververhitting. Als de staafmixer plotseling stopt, neem dan de stekker uit het stopcontact om het apparaat in staat te stellen zich automatisch te resetten.
- Steek, om spatten te voorkomen, de staafmixer in het mengsel voordat u de aan/uit-knop indrukt en laat de aan/uit-knop los voordat u de staafmixer uit het mengsel haalt.
- Neem bij het mengen in een steelpan op het fornuis de pan van het verwarmingselement om de staafmixer tegen oververhitting te beschermen.
- Houd voor optimale mengresultaten de staafmixer schuin en beweeg deze langzaam op en neer in de mengbeker. Sla niet met de staafmixer op het mengsel.
- Zorg bij het gebruik van de staafmixer dat er voldoende ruimte is in de mengbeker om het mengsel te laten rijzen en de beker niet overloopt.
- Zorg dat het lange netsnoer van de staafmixer niet op een hete kookplaat komt te liggen.
- Laat de staafmixer niet in een hete pan op het fornuis staan als deze niet in gebruik is.
- Verwijder harde stukken, zoals pitten of botten, uit het mengsel voordat u het mengt of fijnhakt. Zo voorkomt u schade aan de messen.
- Gebruik de staafmixer niet om koffiebonen of harde specerijen, zoals nootmuskaat, te verwerken. Door het verwerken van dergelijke producten kunnen de messen van de staafmixer beschadigd raken.
- Gebruik de mengbeker niet in de magnetron.

ONDERHOUD EN REINIGING

DE MOTORBEHUIZING WASSEN

Reinig de Staafmixer altijd vóór het eerste gebruik, na elk gebruik, en voordat u de mixer opbergt.

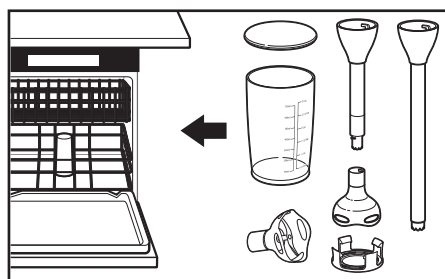
1. Haal de stekker van de staafmixer uit het stopcontact voordat u deze gaat reinigen.
2. Verwijder alle hulpstukken.
3. Veeg de motorbehuizing en het netsnoer af met een in warm sop gedrenkte doek en veeg alles schoon met een vochtige doek. Droog af met een zachte doek. U kunt een zacht afwasmiddel gebruiken, maar geen schuurmiddelen.



BELANGRIJK: dompel de motorbehuizing niet onder in water of andere vloeistoffen.

ACCESSOIRES/TOEBEHOREN EN HULPSTUKKEN WASSEN

1. Was mixstaven*, mengbeker en deksel, mesbescherming* en panbescherming* in heet sop of in het bovenste rek van de vaatwasser.
2. Droog grondig met een zachte doek.



*Niet verkrijgbaar bij alle modellen

GARANTIE EN SERVICE

GARANTIE OP DE KITCHENAID STAAFMIXER

Duur van de garantie:	Wat KitchenAid wel vergoedt:	Wat KitchenAid niet vergoedt:
Europa, het Midden-Oosten en Afrika: 5KHB1231 Twee jaar volledige garantie vanaf de datum van aankoop.	Het vervangen van onderdelen en arbeidsloon voor het repareren van defecten ten gevolge van materiaal- of constructiefouten. Deze herstellingen moeten uitgevoerd worden door een erkende dienst-na-verkoop/after sales service van KitchenAid.	A. Reparaties wanneer de Staafmixer gebruikt werd voor andere toepassingen dan de normale voedingswarenbereidingen. B. Schade als gevolg van een ongeval, wijzigingen, ruwe behandeling, verkeerd gebruik of installatie/werking die niet in overeenstemming is met de lokale elektrische voorschriften.

KITCHENAID AANVAARDT GEEN ENKELE VERANTWOORDELIJKHEID VOOR INDIRECTE SCHADE.

KLANTENCONTACT

Indien u nog vragen hebt of de dichtsbijzijnde KitchenAid geautoriseerde dienst-na-verkoop/after sales service zoekt, kunt u onderstaande contactpersonen raadplegen.

OPMERKING: Alle reparaties moeten in het land van aankoop worden uitgevoerd door een geautoriseerde dienst-na-verkoop/after sales service van KitchenAid.

Gratis oproepnummer:

In Nederland: 0800 0200151

In België: 0800 93285

E-mail contact:

In Nederland: Ga naar www.KitchenAid.nl, en klik onderaan op de pagina op de link "Contact met ons opnemen"

In België: Ga naar www.KitchenAid.be, en klik onderaan op de pagina op de link "Contact met ons opnemen"

Adres België & Nederland:

KitchenAid Europa, Inc.

Postbus 19

B-2018 ANTWERPEN 11

Algemeen gratis oproepnummer:  00800 3810 4026

Bezoek onze website voor meer informatie:
www.KitchenAid.eu

Deze instructies zijn ook beschikbaar op de website: www.kitchenaid.eu

©2017 Alle rechten voorbehouden.

Specificaties kunnen zonder voorafgaande kennisgeving worden gewijzigd.

KitchenAid

©2017 All rights reserved.
Specifications subject to change without notice.

W11087402A

03/17