

A52100HLW0

NL	VRIESKIST	GEBRUIKSAANWIJZING	2
DE	GEFRIERTRUHE	BENUTZERINFORMATION	19
EL	ΟΡΙΖΟΝΤΙΟΣ ΚΑΤΑΨΥΚΤΗΣ	ΟΔΗΓΙΕΣ ΧΡΗΣΗΣ	37
PL	ZAMRAŻARKA SKRZYNIOWA	INSTRUKCJA OBSŁUGI	55

VOOR PERFECTE RESULTATEN

Bedankt dat u voor dit AEG product heeft gekozen. Dit apparaat is ontworpen om vele jaren uitstekend te presteren, met innovatieve technologieën die het leven gemakkelijker helpen maken – functies die gewone apparaten wellicht niet hebben. Neem een paar minuten de tijd om het door te lezen zodat u er optimaal van kunt profiteren.

ACCESSOIRES EN VERBRUIKSARTIKELEN

In de AEG webshop vindt u alles wat u nodig heeft om al uw apparaten van AEG mooi te houden en perfect te laten functioneren. Ook vindt u hier een groot aantal accessoires die zijn ontworpen en gebouwd volgens de hoge kwaliteitsnormen die u verwacht, van speciaal kookgerei tot bestekmandjes en van flessenhouders tot waszakken...



Bezoek onze webshop op
www.aeg.com/shop

INHOUD

4	Veiligheidsinformatie
6	Bediening
7	Bedieningspaneel
8	Het eerste gebruik
8	Dagelijks gebruik
10	Nuttige aanwijzingen en tips
11	Onderhoud en reiniging
13	Problemen oplossen
15	Technische gegevens
16	Montage
16	Geluiden
18	Het milieu

In deze gebruiksaanwijzing worden de volgende symbolen gebruikt:



Belangrijke informatie over uw persoonlijke veiligheid en informatie over het voorkomen van schade aan het apparaat.



Algemene informatie en tips



Milieu-informatie

Wijzigingen voorbehouden



VEILIGHEIDSINFORMATIE

In het belang van uw veiligheid en om een correct gebruik te kunnen waarborgen is het van belang dat u, alvorens het apparaat te installeren en in gebruik te nemen, deze gebruiksaanwijzing, inclusief de tips en waarschuwingen, grondig doorleest. Om onnodige vergissingen en ongevallen te voorkomen is het belangrijk ervoor te zorgen dat alle mensen die het apparaat gebruiken, volledig bekend zijn met de werking ervan en de veiligheidsvoorzieningen. Bewaar deze instructies en zorg ervoor dat zij bij het apparaat blijven als het wordt verplaatst of verkocht, zodat iedereen die het apparaat gedurende zijn hele levensduur gebruikt, naar behoren is geïnformeerd over het gebruik en de veiligheid van het apparaat. Voor de veiligheid van mensen en eigendommen dient u zich aan de voorzorgsmaatregelen uit dit instructieboekje te houden, de fabrikant is niet verantwoordelijk voor schade die door het niet opvolgen van de aanwijzingen veroorzaakt is.

Veiligheid van kinderen en kwetsbare mensen

- Dit apparaat is niet bedoeld voor gebruik door personen (waaronder begrepen kinderen) met verminderde fysieke, zintuiglijke vermogens of een gebrek aan ervaring en kennis, tenzij dit onder toezicht gebeurt van een voor hun veiligheid verantwoordelijke persoon of tenzij zij van een dergelijke persoon instructie hebben ontvangen over het gebruik van het apparaat.
Houd kinderen uit de buurt om te voorkomen dat ze met het apparaat gaan spelen.
- Houd alle verpakkingsmateriaal buiten het bereik van kinderen. Gevaar voor verstikking.
- Als u het apparaat afdankt trek dan de stekker uit het stopcontact, snij de voedingskabel door (zo dicht mogelijk bij het apparaat) en verwijder de deur om te voorkomen dat kinderen een elektrische schok krijgen of zichzelf in het apparaat opsluiten.
- Als dit apparaat, dat voorzien is van een magnetische deursluiting, een ouder apparaat vervangt, dat voorzien is van een veerslot (slot) op de deur of het deksel, zorg er dan voor dat u het slot onbruikbaar maakt voordat u het oude apparaat weggooit. Dit voorkomt dat kinderen er in opgesloten kunnen raken.

Algemene veiligheid



WAARSCHUWING!

Houd de ventilatieopeningen altijd vrij van obstructies; dit geldt zowel voor losstaande als ingebouwde modellen.

- Dit apparaat is bedoeld voor het bewaren van levensmiddelen en/of dranken in een gewoon huishouden, zoals uitgelegd in dit instructieboekje.
- Gebruik geen mechanische hulpmiddelen of kunstgrepen om het ontdooiproces te versnellen.
- Gebruik geen andere elektrische apparaten (bijvoorbeeld ijsmachines) in koelkasten, tenzij ze voor dit doel goedgekeurd zijn door de fabrikant.
- Let op dat u het koelcircuit niet beschadigt.
- Het koelmiddel isobutaan (R600a) bevindt zich in het koelcircuit van het apparaat, dit is een natuurlijk gas dat weliswaar milieuvriendelijk is, maar ook uiterst ontvlambaar.

Controleer of de onderdelen van het koelcircuit tijdens transport en installatie van het apparaat niet beschadigd zijn geraakt.

Indien het koelcircuit beschadigd is:

- open vuur en ontstekingsbronnen vermijden
- de ruimte waar het apparaat zich bevindt grondig ventileren
- Het is gevaarlijk om wijzigingen aan te brengen in de specificaties of dit product op enigerlei wijze te modificeren. Een beschadigd netsnoer kan kortsluiting, brand en/of een elektrische schok veroorzaken.



WAARSCHUWING!

Alle elektrische onderdelen (netsnoer, stekker, compressor) mogen om gevaar te voorkomen uitsluitend worden vervangen door een erkende onderhoudsdienst of gekwalificeerd onderhoudspersoneel.

1. Het netsnoer mag niet verlengd worden.
 2. Verzeker u ervan dat de stekker niet platgedrukt of beschadigd wordt door de achterkant van het apparaat. Een platgedrukte of beschadigde stekker kan oververhit raken en brand veroorzaken.
 3. Verzeker u ervan dat u de stekker van het apparaat kunt bereiken.
 4. Trek niet aan het snoer.
 5. Als de stekker los zit, steek hem dan niet in het stopcontact. Dan bestaat er een risico op een elektrische schok of brand.
 6. U mag het apparaat niet gebruiken zonder de afdekking van het lampje¹⁾ voor de binnenverlichting.
- Dit apparaat is zwaar. Wees voorzichtig als u het apparaat verplaatst.
 - Haal geen artikelen uit het vriesvak en raak ze niet aan als uw handen vochtig/nat zijn, dit kan uw huid beschadigen of vrieswonden veroorzaken.
 - Stel het apparaat niet langdurig bloot aan direct zonlicht.
 - Gloeilampjes²⁾ gebruikt voor dit apparaat is een speciaal lampje voor huishoudelijke apparaten. De lampjes zijn niet geschikt voor de verlichting van ruimtes.

Dagelijks gebruik

- Zet geen hete potten op de kunststof onderdelen in het apparaat.
- Bewaar geen brandbare gassen of vloeistoffen in het apparaat, deze kunnen ontploffen.
- Zet geen levensmiddelen direct tegen de luchtopening in de achterwand.³⁾
- Diepgevroren voedsel mag niet opnieuw worden ingevroren als het eenmaal ontdooid is.
- Bewaar voorverpakte diepvriesproducten volgens de aanwijzingen van de fabrikant.
- U dient zich strikt te houden aan de aanbevelingen van de fabrikant van het apparaat met betrekking tot het bewaren van voedsel. Raadpleeg de betreffende aanwijzingen.
- Leg geen koolzuurhoudende of mousserende dranken in de vriezer, deze veroorzaken druk op de fles die daardoor kan ontploffen, dit kan schade toebrengen aan het apparaat.

1) Als er een afdekking voor het lampje is voorzien.

2) Als er is voorzien in een lamp.

3) Als het apparaat vorstvrij is.

- Ijslollies kunnen vrieswonden veroorzaken als ze rechtstreeks vanuit het apparaat geconsumeerd worden.

Onderhoud en reiniging

- Schakel het apparaat uit en trek de stekker uit het stopcontact voordat u onderhoudswerkzaamheden verricht.
- Maak het apparaat niet schoon met metalen voorwerpen.
- Gebruik geen scherpe voorwerpen om ijs van het apparaat te krabben. Gebruik een kunststof schraper.

Installatie



Voor de aansluiting van elektriciteit dienen de instructies in de desbetreffende paragrafen nauwgezet te worden opgevolgd.

- Pak het apparaat uit en controleer of er beschadigingen zijn. Sluit het apparaat niet aan als het beschadigd is. Meld mogelijke beschadigingen onmiddellijk bij de winkel waar u het apparaat gekocht heeft. Gooi in dat geval de verpakking niet weg.
- Wij adviseren u om vier uur te wachten voordat u het apparaat aansluit, dan kan de olie terugvloeien in de compressor.
- Rond het apparaat dient adequate luchtcirculatie te zijn, anders kan dit tot oververhitting leiden. Om voldoende ventilatie te verkrijgen de instructies met betrekking tot de installatie opvolgen.
- Het apparaat mag niet vlakbij radiatoren of kooktoestellen geplaatst worden.
- Zorg ervoor dat de stekker na installatie van het apparaat toegankelijk is.

Onderhoud

- Alle elektrotechnische werkzaamheden die noodzakelijk zijn voor het uitvoeren van onderhoud aan het apparaat, dienen uitgevoerd te worden door een gekwalificeerd elektricien of competent persoon.
- Dit product mag alleen worden onderhouden door een erkend onderhoudscentrum en er dient alleen gebruik te worden gemaakt van originele reserveonderdelen.

Bescherming van het milieu



Dit apparaat bevat geen gassen die de ozonlaag kunnen beschadigen, niet in het koelcircuit en evenmin in de isolatiematerialen. Het apparaat mag niet worden weggegooid bij het normale huishoudelijke afval. Het isolatieschuim bevat ontvlambare gassen: het apparaat moet weggegooid worden conform de van toepassing zijnde regels die u bij de lokale overheidsinstanties kunt verkrijgen. Voorkom beschadiging aan de koeleenheid, vooral aan de achterkant bij de warmtewisselaar. De materialen die gebruikt zijn voor dit apparaat en die voorzien zijn van het symbool ♻ zijn recyclebaar.

BEDIENING

Inschakelen

Steek de stekker in het stopcontact.

Het controlelampje gaat aan.

Draai de thermostaatknop naar rechts op een gemiddelde stand.



Als de temperatuur in het apparaat te hoog is, gaat het alarmlampje branden.

Uitschakelen

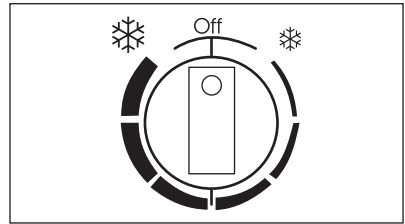
Draai om het apparaat uit te zetten de temperatuurregeling naar de OFF positie.

Temperatuurregeling

De temperatuur wordt automatisch geregeld.

Ga als volgt te werk om het apparaat in werking te stellen:

- draai de temperatuurregeling naar ❄️ voor minimale koude.
- draai de temperatuurregeling naar ❄️ to voor maximale koude.

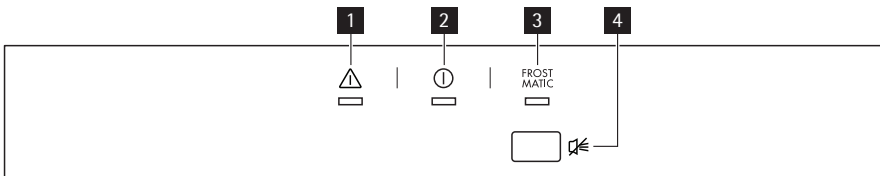


Een gemiddelde instelling is over het algemeen het meest geschikt.

De exacte instelling moet echter gekozen worden rekening houdend met het feit dat de temperatuur in het apparaat afhankelijk is van:

- de omgevingstemperatuur
- hoe vaak het deksel wordt geopend
- de hoeveelheid voedsel die bewaard wordt
- de plaats van het apparaat.

BEDIENINGSPANEEL



1 Alarmlampje hoge temperatuur

2 Controlelampje

3 FROSTMATIC-lampje

4 FROSTMATIC-schakelaar

Resetschakelaar van het alarm

FROSTMATIC -functie

U kunt de functie FROSTMATIC activeren door te drukken op de FROSTMATIC schakelaar. Het FROSTMATIC-lampje gaat branden.

Deze functie stopt automatisch na 52 uur.

Het is mogelijk de functie te allen tijde te deactiveren door te drukken op de FROSTMATIC schakelaar. Het FROSTMATIC-lampje gaat uit.

Alarm hoge temperatuur

Een toename van de temperatuur in de vriezer (bijvoorbeeld door stroomuitval) wordt aangeduid door:

- het aanspringen van het alarmlampje
- het klinken van een zoemer.

Tijdens de alarmfase kan de zoemer worden uitgeschakeld door op de Alarm-resetschakelaar te drukken.

Leg tijdens de alarmfase geen voedsel in de vriezer.

Als de normale omstandigheden hersteld worden gaat het alarmlampje automatisch uit.

HET EERSTE GEBRUIK

De binnenkant schoonmaken

Voordat u het apparaat voor de eerste keer gebruikt, wast u de binnenkant en de interne accessoires met lauwwarm water en een beetje neutrale zeep om de typische geur van een nieuw product weg te nemen. Droog daarna grondig af.



Gebruik geen oplosmiddelen of schuurpoeders. Deze beschadigen de lak.

DAGELIJKS GEBRUIK

Vers voedsel invriezen

Het vriesvak is geschikt voor het invriezen van vers voedsel en voor het voor een lange periode bewaren van ingevroren en diepgevroren voedsel.

Activeer om vers voedsel in te vriezen de FROSTMATIC-functie ten minste 24 uur voordat u het in te vriezen voedsel in het vriesvak legt.

De maximale hoeveelheid voedsel die in 24 uur kan worden ingevroren wordt aangegeven op het typeplaatje.⁴⁾

Het invriesproces duurt 24 uur: voeg gedurende deze periode niet meer in te vriezen voedsel toe.

Het bewaren van ingevroren voedsel

Als u het apparaat voor het eerst of na een periode dat het niet gebruikt is inschakelt, het apparaat minstens 2 uur op een hoge instelling laten werken voordat u er producten in plaatst.



In het geval van onbedoelde ontdooiing, bijvoorbeeld als de stroom langer is uitgevallen dan de duur die op de kaart met technische kenmerken onder "tijdsduur" is vermeld, moet het ontdooide voedsel snel geconsumeerd worden of onmiddellijk bereid worden en dan weer worden ingevroren (nadat het afgekoeld is).

4) Raadpleeg "Technische gegevens

Kalender ingevroren voedsel



De symbolen geven verschillende soorten ingevroren levensmiddelen aan. De cijfers geven de bewaartijd in maanden aan voor de bijbehorende ingevroren levensmiddelen. Of de hoogste of laagste waarde van de aangegeven bewaartijd van toepassing is, hangt af van de kwaliteit van het voedsel en eventuele bereiding voordat het werd ingevroren.

Het openen en sluiten van het deksel

Omdat het deksel is uitgerust met een strak sluitende afsluiting, is het niet gemakkelijk om hem direct na het sluiten opnieuw te openen (door het vacuüm dat aan de binnenkant wordt gevormd).

Wacht een paar minuten voordat u het apparaat weer opent. De vacuümklep zal u helpen om het deksel te openen.



WAARSCHUWING!

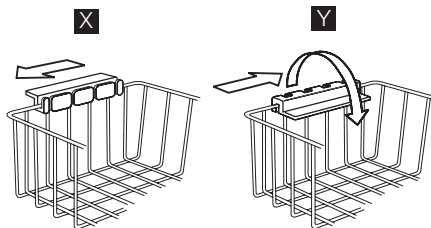
Trek nooit met grote kracht aan het handvat.

Low frost System (Anti-rijpsysteem)

Het apparaat is uitgerust met een Anti-rijpsysteem (aan de achterkant in de vriezer kunt u een klep zien zitten), dit systeem vermindert de vorming van rijp in de vriezer met wel 80 procent. Dat betekent voor u dat u de kist 5 jaar lang niet hoeft te ontdooien.

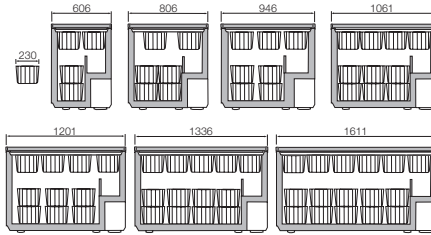
Opslagmanden

Hang de manden aan de bovenrand van de vriezer (X) of plaats ze in de vriezer (Y). Draai de handvaten voor deze twee posities zoals getoond in de afbeelding en zet ze vast.



De manden schuiven in elkaar.

De onderstaande afbeeldingen tonen hoeveel manden in de verschillende vriezermodellen kunnen worden geplaatst.




U kunt extra manden kopen bij uw plaatselijke klantenservice.


Veiligheidsslot

De vriezer is uitgerust met een speciaal slot om per ongeluk afsluiten te vermijden. Het slot is zodanig ontworpen dat u de sleutel alleen kunt omdraaien en zo het deksel af kunt sluiten als u de sleutel daarvoor in het slot heeft gedrukt.

Voer om de vriezer af te sluiten de volgende stappen uit:

1. druk de sleutel voorzichtig in het slot.
2. draai de sleutel met de klok mee naar het symbool .

Voer om de vriezer te openen de volgende stappen uit:

1. druk de sleutel voorzichtig in het slot.
2. draai de sleutel tegen de klok in naar het symbool .



Reservesleutels zijn verkrijgbaar bij de plaatselijke klantenservice.



WAARSCHUWING!

Houd de sleutel uit de buurt van kinderen.

Zorg ervoor dat u de sleutel uit het slot haalt voordat u een oud apparaat afvoert.

NUTTIGE AANWIJZINGEN EN TIPS

Tips voor het invriezen

Om u te helpen om het beste van het invriesproces te maken, volgen hier een paar belangrijke tips:

- de maximale hoeveelheid voedsel die in 24 uur ingevroren kan worden. is vermeld op het typeplaatje;
- het invriesproces duurt 24 uur. Voeg gedurende deze periode niet meer in te vriezen voedsel toe;
- vries alleen vers en grondig schoongemaakte levensmiddelen van uitstekende kwaliteit in;
- bereid het voedsel in kleine porties voor, zo kan het snel en volledig worden ingevroren en zo kunt u later alleen die hoeveelheid laten ontdooien die u nodig heeft;
- wikkel het voedsel in aluminiumfolie of plastic en zorg ervoor dat de pakjes luchtdicht zijn;

- leg vers, nog niet ingevroren voedsel niet tegen het al ingevroren voedsel, om te voorkomen dat dit laatste warm wordt;
- smalle pakjes zijn makkelijker op te bergen dan dikke; zout maakt voedsel minder lang houdbaar;
- water bevriest, als dit rechtstreeks uit het vriesvak geconsumeerd wordt, kan het aan de huid vastvriezen;
- het is aan te bevelen de invriesdatum op elk pakje te vermelden, dan kunt u zien hoe lang het al bewaard is;

Tips voor het bewaren van ingevroren voedsel

Om de beste resultaten van dit apparaat te verkrijgen, dient u:

- er zich van te verzekeren dat de commercieel ingevroren levensmiddelen op geschikte wijze door de detailhandelaar werden opgeslagen;
- ervoor te zorgen dat de ingevroren levensmiddelen zo snel mogelijk van de winkel naar uw vriezer gebracht worden;
- het deksel niet vaak te openen of langer open te laten dan strikt noodzakelijk.
- Als voedsel eenmaal ontdooid is, bederft het snel en kan het niet opnieuw worden ingevroren.
- Bewaar het voedsel niet langer dan de door de fabrikant aangegeven bewaarperiode.

ONDERHOUD EN REINIGING



LET OP!

Voordat u welke onderhoudshandeling dan ook verricht, de stekker uit het stopcontact trekken.



Het koelcircuit van dit apparaat bevat koolwaterstoffen; onderhoud en herladen mag alleen uitgevoerd worden door bevoegde technici.

Periodieke reiniging

1. Schakel het apparaat uit.
2. Trek de stekker uit het stopcontact.
3. Maak het apparaat en toebehoren regelmatig schoon met warm water en neutrale zeep. Maak de afsluiting van het deksel voorzichtig schoon.
4. Maak het apparaat volledig droog.
5. Steek de stekker in het stopcontact.
6. Schakel het apparaat in.



LET OP!

Gebruik geen schoonmaakmiddelen, schuurmiddelen, sterk geparfumeerde schoonmaakproducten of boenwas om de binnenkant van het apparaat schoon te maken. Voorkom schade aan het koelsysteem.



Het is niet nodig om het compressorgedeelte schoon te maken.

Veel normaal verkrijgbare keukenreinigers bevatten chemicaliën die de kunststoffen die in dit apparaat gebruikt zijn kunnen aantasten/beschadigen. Daarom wordt het aanbevolen de buitenkant van dit apparaat alleen schoon te maken met warm water met een beetje afwasmiddel.

De vriezer ontdooien

Ontdooi de vriezer wanneer de rijplaag een dikte van ongeveer 10-15 mm bereikt heeft. Het beste moment om de vriezer te ontdooien is wanneer deze geen of weinig voedsel bevat.

Volg onderstaande aanwijzingen om de rijp te verwijderen:

1. Schakel het apparaat uit.
2. Verwijder al het ingevroren voedsel, wikkel het in een paar lagen krantenpapier en leg het op een koele plaats.
3. Laat het deksel open, haal de dop van de ontdooiwaterafvoer en vang al het dooiwater op in een bak. Gebruik een schraper om het ijs snel te verwijderen.
4. Na afloop van het ontdooien de binnenkant grondig droog maken en de dop terugzetten.
5. Schakel het apparaat in.
6. Zet de thermostaatknop op de maximale koude en laat het apparaat twee tot drie uur in deze instelling werken.
7. Zet het eerder verwijderde voedsel terug in het vriesvak.



Gebruik nooit scherpe metalen gereedschappen om rijp af te schrapen omdat u hiermee het apparaat kunt beschadigen. Gebruik geen mechanische of kunstmatige middelen om het ontdooiproces te versnellen, behalve die middelen die door de fabrikant zijn aanbevolen. Een temperatuurstijging tijdens het ontdooien van de ingevroren levensmiddelen kan de veilige bewaartijd verkorten.

Periodes dat het apparaat niet gebruikt wordt

Als het apparaat gedurende lange tijd niet gebruikt wordt, neem dan de volgende voorzorgsmaatregelen:

1. Schakel het apparaat uit.
2. Trek de stekker uit het stopcontact.
3. Haal al het voedsel eruit.
4. Ontdooi het apparaat en toebehoren en maak alles schoon.
5. Laat het deksel open om onaangename geurtjes te voorkomen.



Als uw apparaat aan blijft staan, vraag dan iemand om het zo nu en dan te controleren, om te voorkomen dat het bewaarde voedsel bederft als de stroom uitvalt.

PROBLEMEN OPLOSSEN



LET OP!

Voordat u storingen opspoot, de stekker uit het stopcontact trekken.

Het opsporen van storingen die niet in deze handleiding vermeld zijn, dient te worden ver-
richt door een gekwalificeerd technicus of competent persoon.



Er zijn tijdens de normale werking geluiden te horen (compressor, koelcircuit).

Probleem	Mogelijke oorzaak	Oplossing
Het apparaat maakt la- waai.	Het apparaat wordt niet goed ondersteund.	Controleer of het apparaat stabiel staat (alle vier de voetjes moeten op de vloer staan).
De compressor werkt con- tinu.	De temperatuur is niet goed in- gesteld.	Stel een hogere temperatuur in.
	Het deksel is te vaak geopend.	Laat het deksel niet langer open dan nodig is.
	Het deksel is niet goed gesloten.	Controleer of het deksel goed sluit en dat de pakkingen onbe- schadigd en schoon zijn.
	Er zijn grote hoeveelheden voedsel tegelijk in de vriezer ge- plaatst.	Wacht een paar uur en controleer dan nogmaals de temperatuur.
	Het voedsel dat in het apparaat werd geplaatst was te warm.	Laat voedsel afkoelen tot kamer- temperatuur voordat u het op- slaat.
	De temperatuur van de ruimte waarin het apparaat zich be- vindt is te hoog voor efficiënte werking.	Probeer de temperatuur in de ruimte waarin het apparaat staat te verlagen.
Het alarmlampje voor hoge temperatuur brandt.	Het is te warm in de vriezer.	Raadpleeg "Alarm hoge tempera- tuur".
	De kist is kortgeleden aangezet en de temperatuur is nog steeds te hoog.	Raadpleeg "Alarm hoge tempera- tuur".
Er is te veel rijp en ijs.	De producten zijn niet op de juiste wijze verpakt.	Pak de producten beter in.
	Het deksel is niet goed dicht of niet strak genoeg gesloten.	Controleer of het deksel goed sluit en dat de pakkingen onbe- schadigd en schoon zijn.
	De temperatuur is niet goed in- gesteld.	Stel een hogere temperatuur in.

Probleem	Mogelijke oorzaak	Oplossing
	De dop van de waterafvoer bevindt zich niet op de juiste plaats.	Plaats de dop voor de waterafvoer op de juiste manier.
Het deksel sluit niet volledig.	Er is overmatige rijp.	Verwijder de overmatige rijp.
	De pakkingen van het deksel zijn vies of plakkerig.	Maak de pakkingen van het deksel schoon.
	Het deksel wordt geblokkeerd door voedselverpakkingen.	Rangschik de verpakkingen op de juiste wijze, zie de sticker in het apparaat.
Het deksel gaat moeilijk open.	De pakkingen van het deksel zijn vies of plakkerig.	Maak de pakkingen van het deksel schoon.
	De klep is geblokkeerd.	Controleer de klep.
Het lampje brandt niet.	Het lampje is stuk.	Raadpleeg "Het lampje vervangen".
Het is te warm in de vriezer.	De temperatuur is niet goed ingesteld.	Stel een lagere temperatuur in.
	Het deksel sluit niet strak af of is niet op de juiste manier gesloten.	Controleer of het deksel goed sluit en dat de pakkingen onbeschadigd en schoon zijn.
	Het apparaat was voor het vriezen niet voldoende voorgekoeld.	Laat het apparaat lang genoeg voorkoelen.
	Er zijn grote hoeveelheden voedsel tegelijk in de vriezer geplaatst.	Wacht een paar uur en controleer dan nogmaals de temperatuur. Doe de volgende keer kleinere hoeveelheden in te vriezen voedsel per keer in de vriezer.
	Het voedsel dat in het apparaat werd geplaatst was te warm.	Laat voedsel afkoelen tot kamertemperatuur voordat u het opslaat.
	In te vriezen producten zijn te dicht bij elkaar geplaatst.	Plaats de producten zodanig dat koude lucht daartussen kan circuleren.
	Het deksel is te vaak geopend.	Probeer het deksel niet te vaak te openen.
	Het deksel is lang open geweest.	Laat het deksel niet langer open dan nodig is.
Het is te koud in de vriezer.	De temperatuur is niet goed ingesteld.	Stel een hogere temperatuur in.
Het apparaat werkt helemaal niet. De koeling en de verlichting werken niet.	De stekker zit niet goed in het stopcontact.	Sluit de stekker goed aan.

Probleem	Mogelijke oorzaak	Oplossing
	De stroom bereikt het apparaat niet.	Probeer een ander elektrisch apparaat op het stopcontact aan te sluiten.
	Het apparaat staat niet aan.	Schakel het apparaat in.
	Er staat geen spanning op het stopcontact (probeer een ander apparaat er op aan te sluiten).	Bel een elektriciën.

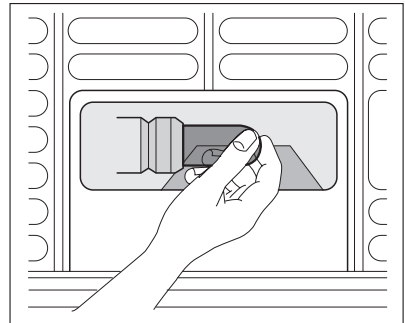
Klantenservice

Als het apparaat nog steeds niet naar behoren werkt na uitvoeren van de bovenstaande controles, neem dan contact op met de dichtstbijzijnde klantenservice.

Om snel geholpen te kunnen worden is het van belang dat u het model en serienummer van uw apparaat doorgeeft. Deze kunt u vinden op het garantiebewijs of op het typeplaatje aan de rechterkant aan de buitenkant van het apparaat.

Het lampje vervangen

1. Trek de stekker uit het stopcontact.
2. Vervang het kapotte lampje door een nieuw lampje met hetzelfde vermogen dat specifiek bedoeld is voor huishoudelijke apparaten. (het maximale vermogen wordt getoond op de afdekking van het lampje)
3. Steek de stekker in het stopcontact.
4. Open het deksel. Controleer of het lampje gaat branden.



WAARSCHUWING!

Verwijder de afdekking van het lampje op het moment van vervangen niet.

Laat de vriezer niet werken als de afdekking van het lampje beschadigd is of ontbreekt.

TECHNISCHE GEGEVENS

Afmetingen	Hoogte x Breedte x Diepte (mm):	Overige technische informatie is vermeld op het typeplaatje aan de rechterkant aan de buitenkant van het apparaat.
	876 × 806 × 665	
Tijdsduur	28 uur	

MONTAGE

Opstelling



WAARSCHUWING!

Wanneer u een oud apparaat met een slot of een vergrendeling op het deksel afvoert, moet u ervoor zorgen dat dit onklaar wordt gemaakt om te voorkomen dat kleine kinderen erin opgesloten raken.



De stekker van het apparaat moet na installatie toegankelijk zijn.

Dit apparaat kan in een droge, goed geventileerde binnenruimte (garage of kelder) geïnstalleerd worden, maar voor de beste prestatie kunt u het apparaat beter installeren op een plaats waar de omgevingstemperatuur overeenkomt met de klimaatklasse die staat aangegeven op het typeplaatje van het apparaat

Klimaatklasse	Omgevingstemperatuur
SN	+10°C tot + 32°C
N	+16°C tot + 32°C
ST	+16°C tot + 38°C
T	+16°C tot + 43°C

Elektrische aansluiting

Zorg er vóór het aansluiten voor dat het voltage en de frequentie op het typeplaatje overeenkomen met de stroomtoevoer in uw huis.

Het apparaat moet geaard zijn. De netsnoerstekker is voorzien van een contact voor dit doel. Als het stopcontact niet geaard is, sluit het apparaat dan aan op een afzonderlijk aardpunt, in overeenstemming met de geldende regels, raadpleeg hiervoor een gekwalificeerd elektricien.

De fabrikant neemt geen verantwoordelijkheid op zich als de bovenstaande veiligheidsmaatregelen niet worden nageleefd.

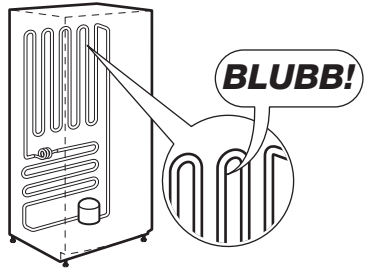
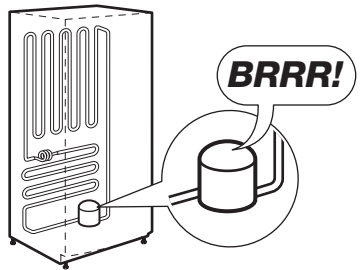
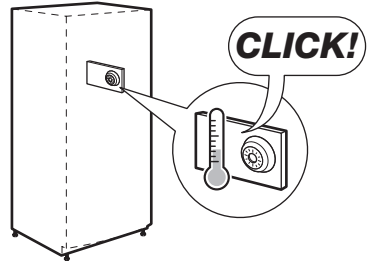
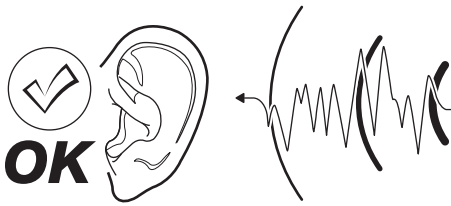
Dit apparaat voldoet aan de EU. richtlijnen.

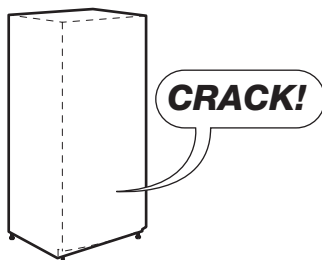
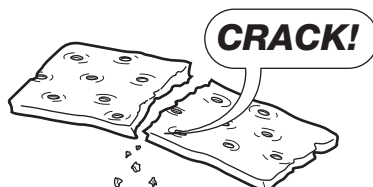
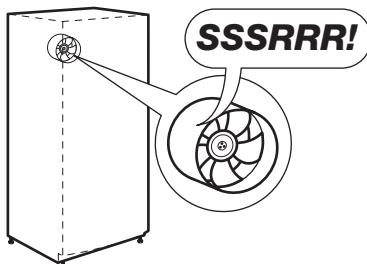
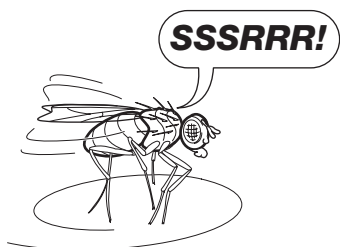
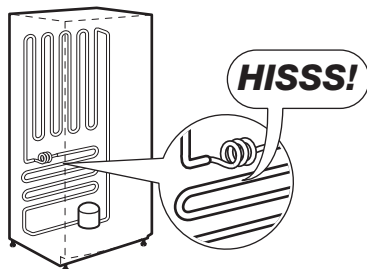
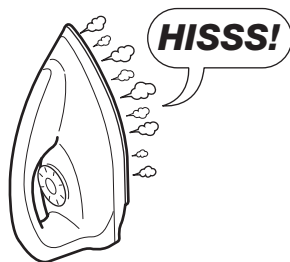
Ventilatievereisten

1. Plaats de vriezer in horizontale positie op een stevig oppervlak. De kist moet op alle vier de voetjes staan.
 2. Zorg ervoor dat de ruimte tussen het apparaat en de achterwand 5 cm is.
 3. Zorg ervoor dat de ruimte tussen het apparaat en de zijkanten 5 cm is.
- De luchtstroom achter het apparaat moet voldoende zijn.


GELUIDEN

Tijdens normaal gebruik hoort u geluiden (compressor, koelmiddelcirculatie).





HET MILIEU

Het symbool  op het product of op de verpakking wijst erop dat dit product niet als huishoudafval mag worden behandeld, maar moet worden afgegeven bij een verzamelpunt waar elektrische en elektronische apparatuur wordt gerecycled. Als u ervoor zorgt dat dit product op de juiste manier wordt verwijderd, voorkomt u mogelijke negatieve gevolgen voor mens en milieu die zich zouden kunnen voordoen in geval van verkeerde afvalverwerking. Voor gedetailleerdere informatie over het recyclen van dit product, kunt u contact opnemen met de gemeente, de gemeentereiniging of de winkel waar u het product hebt gekocht.

FÜR PERFEKTE ERGEBNISSE

Danke, dass Sie sich für dieses AEG Produkt entschieden haben. Wir haben es geschaffen, damit Sie viele Jahre von seiner ausgezeichneten Leistung und den innovativen Technologien, die Ihnen das Leben erleichtern, profitieren können. Es ist mit Funktionen ausgestattet, die in gewöhnlichen Geräten nicht vorhanden sind. Nehmen Sie sich ein paar Minuten Zeit zum Lesen, um seine Vorzüge kennen zu lernen.

ZUBEHÖR UND VERBRAUCHSMATERIALIEN

Im AEG Webshop finden Sie alles, was Sie für ein makelloses Aussehen und perfektes Funktionieren Ihrer AEG Geräte benötigen. Wir bieten auch ein umfangreiches Zubehörsortiment, das Ihre höchsten Qualitätsansprüche erfüllt, vom Profi-Kochgeschirr bis zu Besteckkörben, von Flaschenhaltern bis hin zu Wäschebeuteln für empfindliche Wäsche...



Besuchen Sie den Webshop unter
www.aeg.com/shop

INHALT

21	Sicherheitshinweise
23	Betrieb
24	Bedienfeld
25	Erste Inbetriebnahme
25	Täglicher Gebrauch
27	Praktische Tipps und Hinweise
28	Reinigung und Pflege
30	Was tun, wenn ...
33	Technische Daten
33	Montage
34	Geräusche
36	Hinweise zum Umweltschutz

In dieser Benutzerinformation werden folgende Symbole verwendet:



Wichtige Hinweise zur Sicherheit von Personen und Informationen zur Vermeidung von Geräteschäden



Allgemeine Hinweise und Ratschläge



Hinweise zum Umweltschutz

Änderungen vorbehalten



SICHERHEITSHINWEISE

Lesen Sie zu Ihrer Sicherheit und für die optimale Geräteanwendung vor der Installation und dem Gebrauch des Gerätes die vorliegende Benutzerinformation aufmerksam durch, einschließlich der Ratschläge und Warnungen. Es ist wichtig, dass zur Vermeidung von Fehlern und Unfällen alle Personen, die das Gerät benutzen, mit der Bedienung und den Sicherheitsvorschriften vertraut sind. Heben Sie die Benutzerinformation gut auf und übergeben Sie sie bei einem Weiterverkauf des Gerätes dem neuen Besitzer, so dass jeder während der gesamten Lebensdauer des Gerätes über Gebrauch und Sicherheit informiert ist.

Halten Sie sich zu Ihrer Sicherheit und zum Schutz Ihres Eigentums strikt an die Vorsichtsmaßnahmen der vorliegenden Benutzerinformation, da der Hersteller bei Missachtung derselben von jeder Haftung freigestellt ist.

Sicherheit von Kindern und hilfsbedürftigen Personen

- Das Gerät darf von Personen (einschließlich Kindern), deren physische, sensorische Fähigkeiten und deren Mangel an Erfahrung und Kenntnissen einen sicheren Gebrauch des Gerätes ausschließen nur unter Aufsicht oder nach ausreichender Einweisung durch eine verantwortungsbewusste Person benutzt werden, die sicherstellt, dass sie sich der Gefahren des Gebrauchs bewusst sind.

Kinder müssen beaufsichtigt werden, damit sie nicht am Gerät herumspielen können.

- Halten Sie das Verpackungsmaterial unbedingt von Kindern fern. Erstickungsgefahr!
- Ziehen Sie vor der Entsorgung des Gerätes den Netzstecker, schneiden Sie das Netzkabel (so nah wie möglich am Gerät) ab und entfernen Sie die Tür, so dass spielende Kinder vor elektrischem Schlag geschützt sind und sich nicht in dem Gerät einschließen können.
- Wenn dieses Gerät mit magnetischer Türdichtung ein älteres Modell mit Schnappverschluss (Türflasche) an der Tür oder auf dem Deckel ersetzt, machen Sie den Schnappverschluss vor dem Entsorgen des Altgerätes unbrauchbar. So verhindern Sie, dass das Gerät nicht zu einer Todesfalle für Kinder wird.

Allgemeine Sicherheitshinweise



WARNUNG!

Achten Sie darauf, dass die Belüftungsöffnungen im Gehäuse um das Gerät oder in der Einbaunische nicht blockiert sind.

- Das Gerät ist für die Aufbewahrung von Lebensmitteln und/oder Getränken in einem normalen Haushalt bestimmt, wie in der vorliegenden Gebrauchsanweisung beschrieben wird.
- Benutzen Sie keine mechanischen oder sonstigen Hilfsmittel, um den Abtauprozess zu beschleunigen.
- Verwenden Sie keine anderen Elektrogeräte (wie Speiseeisbereiter) in Kühlgeräten, wenn solche Geräte nicht ausdrücklich vom Hersteller für diesen Zweck zugelassen sind.
- Achten Sie darauf, den Kältekreislauf nicht zu beschädigen.
- Das Kältemittel Isobutan (R600a) im Kältekreislauf des Gerätes ist ein natürliches und sehr umweltfreundliches Gas, das jedoch leicht entflammbar ist.

Achten Sie beim Transport und bei der Aufstellung des Gerätes darauf, nicht die Komponenten des Kältekreislaufs zu beschädigen.

Bei einer eventuellen Beschädigung des Kältekreislaufs:

- Offene Flammen und Zündfunken vermeiden
- Den Raum, in dem das Gerät installiert ist, gut lüften
- Technische und anderweitige Änderungen am Gerät sind gefährlich. Ein defektes Netzkabel kann Kurzschlüsse und einen Brand verursachen und/oder zu Stromschlägen führen.



WARNUNG!

Elektrische Bauteile (Netzkabel, Stecker, Kompressor) dürfen zur Vermeidung von Gefahren nur vom Kundendienst oder einer Fachkraft ausgewechselt werden.

1. Das Netzkabel darf nicht verlängert werden.
 2. Vergewissern Sie sich, dass der Netzstecker nicht von der Geräterückseite gequetscht oder beschädigt wird. Ein gequetschter oder beschädigter Netzstecker überhitzt und kann einen Brand verursachen.
 3. Vergewissern Sie sich, dass der Netzstecker des Geräts frei zugänglich ist.
 4. Ziehen Sie nicht am Netzkabel.
 5. Stecken Sie den Netzstecker nie in eine lockere Steckdose. Es besteht Brand- und Stromschlaggefahr.
 6. Betreiben Sie das Gerät nicht ohne Lampenabdeckung⁵⁾ der Innenbeleuchtung.
- Dieses Gerät ist schwer. Vorsicht beim Transport.
 - Entnehmen oder berühren Sie nie mit nassen/feuchten Händen Tiefkühlgut, da dies zu Hautverletzungen oder Kälteverbrennungen führen kann.
 - Das Gerät nicht über eine längere Zeit direkter Sonneneinstrahlung aussetzen.
 - Die Leuchtmittel⁶⁾ für dieses Gerät sind Speziallampen, die ausschließlich für Haushaltsgeräte geeignet sind. Sie eignen sich nicht zur Raumbeleuchtung.

Täglicher Gebrauch

- Stellen Sie keine heißen Töpfe auf die Kunststoffteile des Gerätes.
- Lagern Sie keine feuergefährlichen Gase oder Flüssigkeiten in dem Gerät. Explosionsgefahr.
- Legen Sie Lebensmittel nicht direkt vor den Luftauslass auf der Rückwand.⁷⁾
- Ein aufgetautes Produkt darf nicht wieder eingefroren werden.
- Abgepackte Tiefkühlkost immer entsprechend den Herstellerangaben aufbewahren.
- Die Lagerempfehlungen des Geräteherstellers sollten strikt eingehalten werden. Halten Sie sich an die betreffenden Anweisungen.
- Keine kohlenensäurehaltigen Getränke oder Sprudel in den Tiefkühlschrank stellen, da der Druckanstieg in den Behältern zur Explosion führen und das Gerät beschädigen kann.
- Eis am Stiel kann Kälteverbrennungen verursachen, wenn es direkt nach der Entnahme aus dem Gefrierschrank gegessen wird.

5) Falls Lampenabdeckung vorhanden.

6) Falls Lampe vorhanden.

7) Wenn das Gerät mit dem Frost-Free-System ausgestattet ist.

Reinigung und Pflege

- Schalten Sie vor Wartungsarbeiten immer das Gerät ab und ziehen Sie den Netzstecker aus der Steckdose.
- Reinigen Sie das Gerät nicht mit Metallgegenständen.
- Verwenden Sie keine scharfen Gegenstände zum Entfernen von Reif und Eis im Gerät. Benutzen Sie einen Kunststoffschaber.

Inbetriebnahme



Halten Sie sich für den elektrischen Anschluss bitte genau an die Anweisungen im betreffenden Abschnitt.

- Kontrollieren Sie nach dem Auspacken das Gerät auf eventuelle Beschädigungen. Nehmen Sie das Gerät nicht in Betrieb, wenn es beschädigt ist. Melden Sie die Schäden umgehend dem Händler, bei dem Sie es erworben haben. Bewahren Sie in diesem Fall die Verpackung auf.
- Lassen Sie das Gerät mindestens vier Stunden stehen, bevor Sie es elektrisch anschließen, damit das Öl in den Kompressor zurückfließen kann.
- Ausreichenden Freiraum zur Luftzirkulation um das Gerät lassen; anderenfalls besteht Überhitzungsgefahr. Halten Sie sich für die Belüftung an die Installationsanweisungen.
- Das Gerät darf nicht in der Nähe von Heizkörpern oder Kochern installiert werden.
- Vergewissern Sie sich, dass der Netzstecker des Gerätes nach der Installation frei zugänglich ist.

Kundendienst

- Sollte die Wartung des Gerätes elektrische Arbeiten verlangen, so dürfen diese nur von einem qualifizierten Elektriker oder einem Elektro-Fachmann durchgeführt werden.
- Wenden Sie sich für Reparaturen und Wartung nur an Fachkräfte der autorisierten Kundendienststellen und verlangen Sie stets Original-Ersatzteile.

Umweltschutz



Das Gerät enthält im Kältekreis oder in dem Isoliermaterial keine ozonschädigenden Gase. Das Gerät darf nicht wie normaler Hausmüll entsorgt werden. Die Isolierung enthält entzündliche Gase: das Gerät muss gemäß den geltenden Vorschriften entsorgt werden; sie erhalten diese bei Ihrer Gemeindeverwaltung. Nicht das Kälteaggregat beschädigen, insbesondere nicht in der Nähe des Wärmetauschers. Die Materialien, die bei der Herstellung dieses Geräts verwendet wurden und mit dem Symbol ♻️ markiert sind, können recycelt werden.

BETRIEB

Einschalten des Geräts

Stecken Sie den Stecker in die Netzsteckdose.

Die Kontrolllampe leuchtet auf.

Drehen Sie den Temperaturregler im Uhrzeigersinn auf eine mittlere Einstellung.



Wenn die Temperatur im Innern des Gerätes zu hoch ist, leuchtet die Alarmleuchte auf.

Ausschalten des Geräts

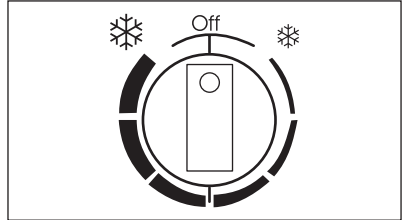
Drehen Sie den Temperaturregler zum Ausschalten des Geräts in die Position OFF.

Temperaturregelung

Die Temperatur wird automatisch geregelt.

Bedienen Sie das Gerät wie folgt:

- drehen Sie den Temperaturregler auf ❄️, um die minimal mögliche Kühlung zu erreichen.
- drehen Sie den Temperaturregler auf ❄️❄️, um die maximal mögliche Kühlung zu erreichen.

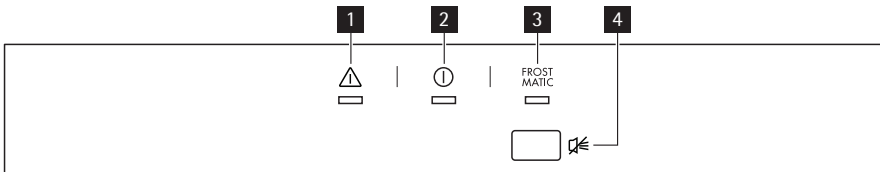


Eine mittlere Einstellung ist im Allgemeinen am besten geeignet.

Allerdings muss für eine exakte Einstellung berücksichtigt werden, dass die Temperatur im Innern des Gerätes von verschiedenen Faktoren abhängt:

- Raumtemperatur
- von der Häufigkeit der Türöffnung
- von der Menge der eingelagerten Lebensmittel
- und vom Standort des Geräts.

BEDIENFELD



- 1 Temperaturwarnleuchte
- 2 Kontrolllampe
- 3 Kontrolllampe FROSTMATIC
- 4 Taste FROSTMATIC
Lösch taste für den Alarmton

FROSTMATIC -Funktion

Sie können die FROSTMATIC-Funktion aktivieren, indem Sie den FROSTMATIC-Schalter drücken.

Die FROSTMATIC-Kontrolllampe leuchtet auf.

Diese Funktion endet automatisch nach 52 Stunden.

Diese Funktion kann jederzeit durch Drücken des FROSTMATIC Schalters (Schnellgefrieren) ausgeschaltet werden. Die FROSTMATIC-Kontrolllampe schaltet sich aus.

Temperaturwarnung

Ein Anstieg der Temperatur in einem Fach (zum Beispiel aufgrund eines Stromausfalls) wird wie folgt angezeigt:

- durch das Blinken der Alarmleuchte;
- durch das Ertönen eines Summers.

In der Alarmphase kann der Summer durch Drücken des Alarm-Rückstellschalters ausgeschaltet werden.

Bitte legen Sie während der Alarmphase keine Lebensmittel in das Gefriergerät ein.

Sobald die normalen Bedingungen wieder hergestellt sind, schaltet sich die Alarmleuchte automatisch aus.

ERSTE INBETRIEBNAHME

Reinigung des Innenraums

Bevor Sie das Gerät in Betrieb nehmen, beseitigen Sie den typischen "Neugeruch" am besten durch Auswaschen der Innenteile mit lauwarmem Wasser und einem neutralen Reinigungsmittel. Sorgfältig nachtrocknen.



Verwenden Sie keine Reinigungsmittel oder Scheuerpulver, da hierdurch die Oberfläche beschädigt wird.

TÄGLICHER GEBRAUCH

Einfrieren frischer Lebensmittel

Der Gefrierraum eignet sich zum Einfrieren von frischen Lebensmitteln und zum Lagern von gefrorenen und tiefgefrorenen Lebensmitteln für einen längeren Zeitraum.

Um frische Lebensmittel einzufrieren, aktivieren Sie bitte die FROSTMATIC Funktion mindestens 24 Stunden, bevor Sie die Lebensmittel in das Gefrierfach legen.

Die maximale Menge an Lebensmitteln, die in 24 Stunden eingefroren werden kann, ist auf dem **Typschild** angegeben. ⁸⁾

Der Gefriervorgang dauert 24 Stunden. Legen Sie während dieses Zeitraums keine weiteren einzufrierenden Lebensmittel in den Gefrierraum.

Lagerung gefrorener Produkte

Lassen Sie das Gerät vor der ersten Inbetriebnahme oder nach einer Zeit, in der das Gerät nicht benutzt wurde, mindestens zwei Stunden lang auf den höheren Einstellungen laufen, bevor Sie Lebensmittel in das Gefrierfach hinein legen.



Kam es zum Beispiel durch einen Stromausfall, der länger dauerte als der in der Tabelle mit den technischen Daten angegebene Wert (siehe "Ausfalldauer") zu einem ungewollten Abtauen, dann müssen die aufgetauten Lebensmittel sehr rasch verbraucht oder sofort gekocht und (nach dem Abkühlen) erneut eingefroren werden.

8) Siehe hierzu "Technische Daten"

Gefrierkalender



Die Symbole zeigen verschiedene Arten gefrorener Lebensmittel.

Die Zahlen geben die Lagerdauer in Monaten für das Gefriergut an. Es hängt von der Qualität der Lebensmittel und ihrer Behandlung vor dem Einfrieren ab, ob der obere oder der untere Wert für die angezeigte Lagerzeit gilt.

Öffnen und Schließen des Deckels

Da der Deckel mit einer sehr gut schließenden Dichtung ausgestattet ist, kann das Gerät direkt nach dem Schließen nur sehr schwer geöffnet werden (da sich im Innern ein Vakuum bildet).

Bitte warten Sie in diesem Fall einige Minuten, bis Sie das Gerät wieder öffnen. Das Unterdruckventil hilft Ihnen, den Deckel zu öffnen.



WARNUNG!

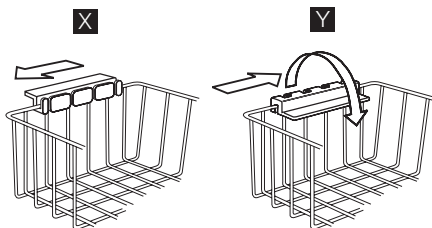
Ziehen Sie nie mit großer Kraft am Griff.

Low Frost System

Das Gerät ist mit der Low Frost System ausgerüstet (auf der Rückwand im Geräteinneren können Sie ein Ventil sehen), das die Eisbildung in der Gefriertruhe um 80 Prozent reduziert. Das bedeutet für Sie 5 Jahre Betrieb ohne Abtauen.

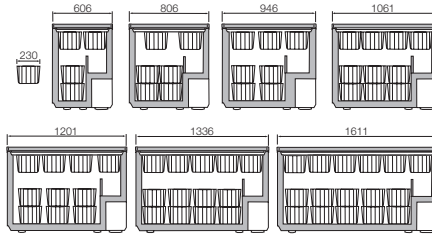
Einsatzkörbe

Hängen Sie die Körbe auf die Oberkante des Gefriergeräts (X) oder in das Innere des Gerätes (Y). Drehen und fixieren Sie die Griffe in diesen beiden Positionen wie im Bild abgebildet.



Die Körbe schieben sich dann ineinander.

Die folgenden Abbildungen zeigen, wie viele Körbe in die verschiedenen Gefriertruhen Modelle eingesetzt werden können.




Weiter Körbe können Sie bei Ihrem Fachhändler beziehen.


Sicherheits-Verriegelung

Die Gefriertruhe ist mit einer Spezialverriegelung ausgestattet, um eine versehentliche Verriegelung zu vermeiden. Die Verriegelung ist so beschaffen, dass Sie den Schlüssel umdrehen und den Deckel nur so schließen können, wenn Sie den Schlüssel in die Verriegelung stecken.

Zum Schließen der Gefriertruhe gehen Sie bitte wie folgt vor:

1. schieben Sie den Schlüssel vorsichtig ins Schloss.
2. drehen Sie den Schlüssel im Uhrzeigersinn in Richtung auf das Symbol .

Zum Öffnen der Gefriertruhe gehen Sie bitte wie folgt vor:

1. schieben Sie den Schlüssel vorsichtig ins Schloss.
2. drehen Sie den Schlüssel gegen den Uhrzeigersinn in Richtung auf das Symbol .



Ersatzschlüssel sind bei Ihrem lokalen Kundendienst erhältlich.



WARNUNG!

Bewahren Sie die Schlüssel für Kinder unzugänglich auf.

Vergessen Sie nicht, den Schlüssel aus dem Schloss zu nehmen, wenn Sie das alte Gerät entsorgen.

PRAKTISCHE TIPPS UND HINWEISE

Hinweise zum Einfrieren

Im Folgenden finden Sie einige wertvolle Tipps für einen optimalen Gefriervorgang:

- die maximale Menge an Lebensmitteln, die innerhalb von 24 Stunden eingefroren werden kann, ist auf dem Typschild angegeben;
- der Gefriervorgang dauert 24 Stunden. Legen Sie während dieses Zeitraums keine weiteren einzufrierenden Lebensmittel in das Gefrierfach;
- frieren Sie ausschließlich frische und gründlich gewaschene Lebensmittel von sehr guter Qualität ein;
- teilen Sie die Lebensmittel in kleinere Portionen ein, damit diese schnell und vollständig gefrieren und Sie später nur die Menge auftauen müssen, die Sie gerade benötigen;

- die einzufrierenden Lebensmittelportionen sollten stets luftdicht in Aluminiumfolie oder in lebensmittelechte Gefrierbeutel verpackt werden, um so wenig Luft wie möglich in der Verpackung zu haben;
- achten Sie beim Hineinlegen von frischen, noch ungefrorenen Lebensmitteln darauf, dass diese keinen Kontakt mit Gefriergut bekommen, da dieses sonst antauen kann;
- weniger fettthaltige Lebensmittel lassen sich besser lagern als fettthaltigere; Salz verkürzt die Lagerzeit von Lebensmitteln im Gefrierfach;
- werden Gefrierwürfel direkt nach der Entnahme aus dem Gefrierfach verwendet, können Sie zu Frostbrand auf der Haut führen;
- es empfiehlt sich, das Einfrierdatum auf jeder einzelnen Packung zu notieren, um einen genauen Überblick über die Lagerzeit zu haben.

Hinweise zur Lagerung gefrorener Produkte

So erzielen Sie die besten Ergebnisse mit Ihrem Gerät:

- prüfen Sie sorgfältig, dass die im Handel erworbenen gefrorenen Lebensmittel sachgerecht gelagert wurden;
- achten Sie unbedingt darauf, die eingekauften gefrorenen Lebensmittel in der kürzest möglichen Zeit in Ihren Gefriergerät zu bringen;
- öffnen Sie den Deckel nicht zu häufig, und lassen Sie ihn nicht länger offen als unbedingt notwendig.
- Abgetaute Lebensmittel verderben sehr schnell und eignen sich nicht für ein erneutes Einfrieren.
- Das Haltbarkeitsdatum auf der Tiefkühlkostverpackung sollte nicht überschritten werden.

REINIGUNG UND PFLEGE



VORSICHT!

Ziehen Sie bitte vor jeder Reinigungsarbeit immer den Netzstecker aus der Steckdose.



Der Kältekreis des Gerätes enthält Kohlenwasserstoffe; Wartungsarbeiten und Nachfüllen von Kältemittel dürfen daher nur durch vom Hersteller autorisiertes Fachpersonal ausgeführt werden.

Regelmäßige Reinigung

1. Schalten Sie das Gerät aus.
2. Trennen Sie den Netzstecker von der Netzversorgung.
3. Reinigen Sie das Gerät und die Zubehörteile regelmäßig mit lauwarmem Wasser und Neutralseife. Reinigen Sie die Dichtung des Deckels vorsichtig.
4. Lassen Sie das Gerät völlig abtrocknen.
5. Stecken Sie den Netzstecker in die Steckdose.
6. Schalten Sie das Gerät ein.

**VORSICHT!**

Benutzen Sie zur Reinigung des Innenraums keinesfalls Putzmittel, Scheuerpulver, stark parfümierte Reinigungsmittel oder Wachspolituren, da diese die Oberfläche des Innenraums beschädigen können.

Bitte achten Sie darauf, das Kühlsystem nicht zu beschädigen.



Der Kompressorbereich muss nicht gereinigt werden.

Viele Haushaltsreiniger für Küchen enthalten Chemikalien, die den im Gerät verwendeten Kunststoff angreifen können. Aus diesem Grund ist es empfehlenswert, das Gerät außen nur mit warmem Wasser und etwas flüssigem Tellerspülmittel zu reinigen.

Abtauen des Gefriergeräts

Tauen Sie das Gefriergerät ab, wenn die Reifschicht eine Stärke von etwa 10 bis 15 mm erreicht hat.

Die beste Zeit zum Abtauen für das Gefriergerät ist dann, wenn er nur wenig oder keine Lebensmittel enthält.

Entfernen Sie den Reif wie nachstehend erläutert:

1. Schalten Sie das Gerät aus.
2. Nehmen Sie das gesamte Gefriergut heraus, verpacken Sie es in mehrere Schichten Zeitungspapier und lagern Sie es an einem kühlen Ort.
3. Lassen Sie den Deckel offen, ziehen Sie den Stopfen aus dem Tauwasserablauf und fangen Sie das Tauwasser in einer Schale auf. Entfernen Sie mit dem Kunststoffschaber schnell das Eis.
4. Ist das Geräteinnere vollständig abgetaut, trocken Sie die nassen Oberflächen gründlich ab und setzen Sie den Stopfen wieder ein.
5. Schalten Sie das Gerät ein.
6. Drehen Sie den Temperaturregler auf eine höhere Einstellung, um die maximal mögliche Kühlung zu erreichen, und lassen Sie das Gerät zwei bis drei Stunden mit dieser Einstellung laufen.
7. Legen Sie die ausgelagerten Lebensmittel wieder in das Fach hinein.



Verwenden Sie niemals scharfe Gegenstände zum Entfernen von Reif und Eis, da dies das Gerät beschädigen kann. Benutzen Sie keine mechanischen oder sonstigen Hilfsmittel, um den Abtauprozess zu beschleunigen; halten Sie sich dazu ausschließlich an die Angaben des Geräteherstellers. Ein Temperaturanstieg des Gefrierguts während des Abtauens des Gerätes kann die Lagerzeit dieser Lebensmittel verkürzen.

Stillstandzeiten

Bei längerem Stillstand des Gerätes müssen Sie folgendermaßen vorgehen:

1. Schalten Sie das Gerät aus.
2. Trennen Sie den Netzstecker von der Netzversorgung.
3. Entnehmen Sie alle Lebensmittel.
4. Tauen Sie das Gerät ab; reinigen Sie den Innenraum und das gesamte Zubehör.
5. Lassen Sie den Deckel offen, um das Entstehen unangenehmer Gerüche zu vermeiden.



Möchten Sie bei einer längeren Abwesenheit das Gerät weiterlaufen lassen, bitten Sie jemanden, gelegentlich die Temperatur zu prüfen, damit das Gefriergut bei einem möglichen Stromausfall nicht im Innern des Gerätes verdirbt.

WAS TUN, WENN ...



VORSICHT!

Ziehen Sie vor der Fehlersuche immer den Netzstecker aus der Steckdose.

Die Fehlersuche, die in der vorliegenden Gebrauchsanweisung nicht beschrieben ist, darf nur von einem qualifizierten Elektriker oder einer kompetenten Person durchgeführt werden.



Während das Gerät in Betrieb ist, entstehen bestimmte Geräusche (Kompressor und Kühlkreislauf).

Störung	Mögliche Ursache	Abhilfe
Das Gerät ist zu laut.	Unebenheiten im Boden wurden nicht ausgeglichen.	Kontrollieren Sie, ob eventuelle Unebenheiten der Standfläche korrekt ausgeglichen wurden, so dass alle vier Füße fest auf dem Boden stehen.
Der Kompressor arbeitet ständig.	Die Temperatur ist nicht richtig eingestellt.	Stellen Sie eine höhere Temperatur ein.
	Der Deckel wurde zu häufig geöffnet.	Lassen Sie den Deckel nicht länger als unbedingt erforderlich offen.
	Der Deckel ist nicht richtig geschlossen.	Prüfen Sie, ob der Deckel gut schließt und die Dichtungen unbeschädigt und sauber sind.
	Es wurden zu große Mengen an Lebensmitteln gleichzeitig zum Einfrieren eingelegt.	Warten Sie einige Stunden und prüfen Sie dann die Temperatur erneut.
	In das Gerät eingelegte Lebensmittel waren noch zu warm.	Lassen Sie Lebensmittel auf Raumtemperatur abkühlen, bevor Sie diese einlagern.
Die Temperaturwarneuchte ist eingeschaltet.	Die Temperatur in dem Raum, in dem sich das Gerät befindet, ist zu hoch für einen effizienten Betrieb.	Versuchen Sie, die Temperatur des Raums zu senken, in dem sich das Gerät befindet.
	Es ist zu warm im Gefrierschrank.	Siehe „Temperaturwarnung“.
	Die Gefriertruhe wurde erst kürzlich eingeschaltet, und die Temperatur ist noch zu hoch.	Siehe „Temperaturwarnung“.

Störung	Mögliche Ursache	Abhilfe
Zu starke Reif- und Eisbildung.	Das Gefriergut ist nicht korrekt verpackt.	Verpacken Sie die Lebensmittel besser.
	Der Deckel schließt nicht richtig oder ist nicht richtig geschlossen.	Prüfen Sie, ob der Deckel gut schließt und die Dichtungen unbeschädigt und sauber sind.
	Die Temperatur ist nicht richtig eingestellt.	Stellen Sie eine höhere Temperatur ein.
	Der Stopfen des Tauwasserablaufs sitzt nicht richtig.	Stecken Sie den Stopfen des Tauwasserablaufs richtig ein.
Der Deckel schließt nicht richtig.	Zu starke Reif- und Eisbildung.	Entfernen Sie die Reifschicht.
	Die Dichtungen des Deckels sind schmutzig oder verklebt.	Reinigen Sie die Dichtungen des Deckels.
	Lebensmittelpackungen verhindern das Schließen des Deckels.	Sortieren Sie die Packungen in der richtigen Weise; siehe hierzu den Aufkleber im Gerät.
Der Deckel lässt sich nur schwer öffnen.	Die Dichtungen des Deckels sind schmutzig oder verklebt.	Reinigen Sie die Dichtungen des Deckels.
	Das Ventil ist blockiert.	Überprüfen Sie das Ventil.
Die Lampe funktioniert nicht.	Die Lampe ist defekt.	Siehe hierzu „Austauschen der Lampe“.
Es ist zu warm im Gefrierschrank.	Die Temperatur ist nicht richtig eingestellt.	Stellen Sie eine niedrigere Temperatur ein.
	Der Deckel schließt nicht richtig oder ist nicht richtig geschlossen.	Prüfen Sie, ob der Deckel gut schließt und die Dichtung unbeschädigt und sauber ist.
	Das Gerät war vor dem Einfrieren nicht ausreichend vorgekühlt.	Lassen Sie das Gerät ausreichend vorkühlen.
	Es wurden zu große Mengen an Lebensmitteln gleichzeitig zum Einfrieren eingelegt.	Warten Sie einige Stunden und prüfen Sie dann die Temperatur erneut. Legen Sie das nächste Mal kleinere Mengen an Lebensmitteln in das Gefriergerät.
	In das Gerät eingelegte Lebensmittel waren noch zu warm.	Lassen Sie Lebensmittel auf Raumtemperatur abkühlen, bevor Sie diese einlagern.
	Die einzufrierenden Packungen liegen zu dicht aneinander.	Legen Sie die Lebensmittel so hinein, dass die Luft frei um sie zirkulieren kann.
	Der Deckel wurde häufig geöffnet.	Versuchen Sie, den Deckel nicht so häufig zu öffnen.

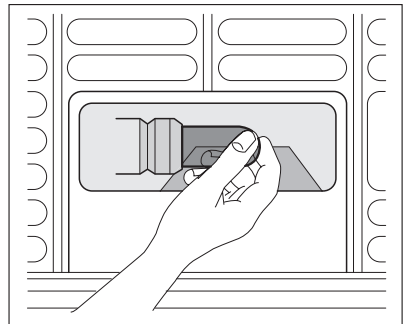
Störung	Mögliche Ursache	Abhilfe
	Der Deckel stand zu lange Zeit auf.	Lassen Sie den Deckel nicht länger als unbedingt erforderlich offen.
Es ist zu kalt im Gefrierschrank.	Die Temperatur ist nicht richtig eingestellt.	Stellen Sie eine höhere Temperatur ein.
Das Gerät funktioniert überhaupt nicht. Weder die Kühlung noch die Beleuchtung funktionieren.	Der Stecker ist nicht richtig in die Steckdose gesteckt.	Stecken Sie den Netzstecker korrekt in die Steckdose.
	Das Gerät bekommt keinen Strom.	Versuchen Sie, ein anderes elektrisches Gerät an die Steckdose anzuschließen.
	Das Gerät ist nicht eingeschaltet.	Schalten Sie das Gerät ein.
	Es liegt keine Spannung an der Netzsteckdose an (versuchen Sie bitte, ob ein anderes Gerät dort funktioniert).	Rufen Sie einen Elektriker.

Kundendienst

Wenn Ihr Gerät noch immer nicht korrekt arbeitet, nachdem Sie die oben genannten Prüfungen durchgeführt haben, kontaktieren Sie bitte den nächsten Kundendienst. Bitte geben Sie beim Kundendienst Modell und Seriennummer Ihres Gerätes an. Sie finden diese Daten entweder auf der Garantiekarte oder auf dem Typschild außen rechts am Gerät.

Austauschen der Lampe für die Innenbeleuchtung

1. Ziehen Sie den Netzstecker des Geräts aus der Netzsteckdose.
2. Ersetzen Sie die defekte Lampe durch eine Lampe der gleichen Leistung, die speziell für Haushaltsgeräte vorgesehen ist (die maximal zulässige Leistung finden Sie auf der Lampenabdeckung).
3. Stecken Sie den Netzstecker in die Steckdose.
4. Öffnen Sie den Deckel. Prüfen Sie, ob die Lampe brennt.



WARNING!

Nehmen Sie die Lampenabdeckung zur Zeit des Austauschs nicht ab. Betreiben Sie das Gerät nicht ohne Lampenabdeckung bzw. nicht mit einer beschädigten Lampenabdeckung.

TECHNISCHE DATEN

Abmessungen	Höhe × Breite × Tiefe (mm):	Weitere technische Informationen befinden sich auf dem Typenschild auf der rechten Außenseite des Gerätes.
	876 × 806 × 665	
Ausfalldauer	28 Stunden	

MONTAGE

Aufstellung



WARNUNG!

Wenn Sie ein altes Gerät entsorgen möchten, das ein Schloss oder einen Riegel an der Tür besitzt, müssen Sie das Schloss bzw. den Riegel zunächst unbrauchbar machen, um zu verhindern, dass sich Kinder darin einschließen können.



Die Steckdose für den Anschluss des Geräts muss nach der Installation zugänglich sein.

Dieses Gerät kann in einer trockenen, gut belüfteten Garage oder in einem Keller installiert werden, doch für eine optimale Leistung sollte dieses Gerät an einem Ort installiert werden, an dem die Umgebungstemperatur mit der Klimaklasse übereinstimmt, die auf dem Typenschild des Geräts angegeben ist:

Klimaklasse	Umgebungstemperatur
SN	+10 °C bis + 32 °C
N	+16 °C bis + 32 °C
ST	+16 °C bis + 38 °C
T	+16 °C bis + 43 °C

Elektrischer Anschluss

Kontrollieren Sie vor der ersten Benutzung des Gerätes, ob die Netzspannung und -frequenz Ihres Hausanschlusses mit den auf dem Typenschild angegebenen Anschlusswerten übereinstimmen.

Das Gerät muss geerdet sein. Zu diesem Zweck ist die Netzkabelsteckdose mit einem Schutzkontakt ausgestattet. Falls die Steckdose Ihres Hausanschlusses nicht geerdet sein sollte, lassen Sie das Gerät bitte gemäß den geltenden Vorschriften erden und fragen Sie dafür einen qualifizierten Elektriker.

Der Hersteller übernimmt keinerlei Haftung für Schäden oder Verletzungen, die durch Missachtung der oben genannten Sicherheitshinweise entstehen.

Das Gerät entspricht den EU- Richtlinien.

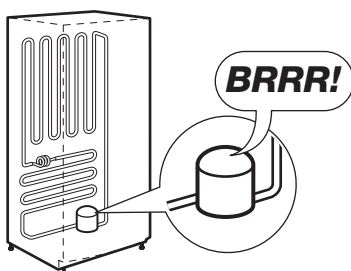
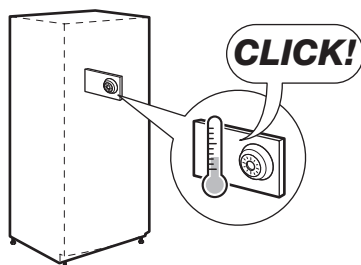
Anforderungen an die Belüftung

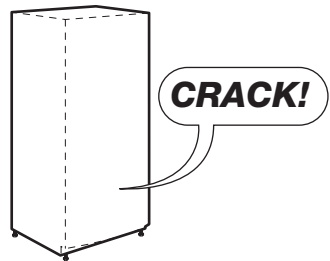
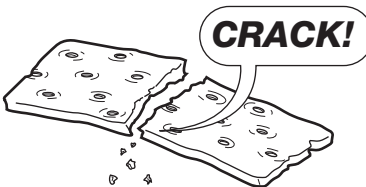
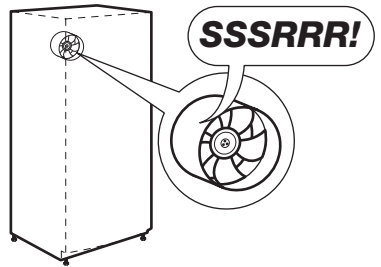
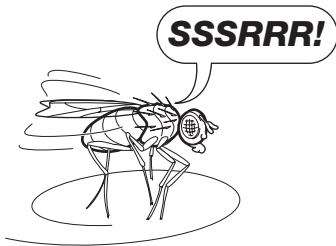
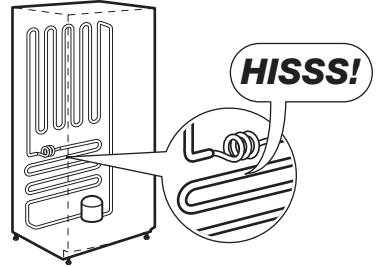
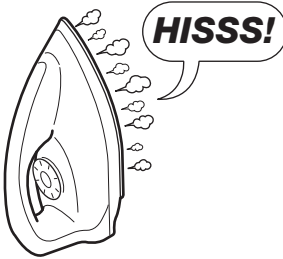
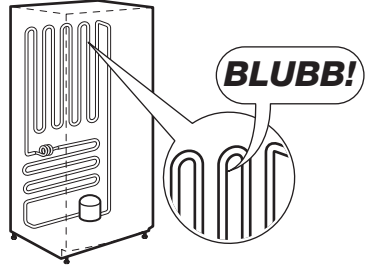
1. Stellen Sie das Gerät in horizontaler Position auf eine feste Fläche. Das Gerät muss mit allen vier Füßen fest auf dem Boden stehen.

2. Vergewissern Sie sich, dass der Abstand zwischen dem Gerät und dem Schrank 5 cm beträgt.
 3. Vergewissern Sie sich, dass der Abstand zwischen dem Gerät und den Seiten 5 cm beträgt.
- Die Luftzirkulation hinter dem Gerät muss ausreichend groß sein.


GERÄUSCHE

Während das Gerät in Betrieb ist, entstehen bestimmte Geräusche (Kompressor und Kühlkreislauf).





HINWEISE ZUM UMWELTSCHUTZ

Das Symbol  auf dem Produkt oder seiner Verpackung weist darauf hin, dass dieses Produkt nicht als normaler Haushaltsabfall zu behandeln ist, sondern an einem Sammelpunkt für das Recycling von elektrischen und elektronischen Geräten abgegeben werden muss. Durch Ihren Beitrag zum korrekten Entsorgen dieses Produkts schützen Sie die Umwelt und die Gesundheit Ihrer Mitmenschen. Umwelt und Gesundheit werden durch falsches Entsorgen gefährdet. Weitere Informationen über das Recycling dieses Produkts erhalten Sie von Ihrem Rathaus, Ihrer Müllabfuhr oder dem Geschäft, in dem Sie das Produkt gekauft haben.

ΓΙΑ ΑΡΙΣΤΑ ΑΠΟΤΕΛΕΣΜΑΤΑ

Σας ευχαριστούμε που επιλέξατε αυτό το προϊόν της AEG. Το σχεδιάσαμε για να σας παρέχει άψογη απόδοση για πολλά χρόνια, με πρωτοποριακές τεχνολογίες που θα κάνουν τη ζωή σας πιο απλή και με χαρακτηριστικά που ενδεχομένως δεν θα βρείτε σε κοινές συσκευές. Σας παρακαλούμε να αφιερώσετε λίγα λεπτά και να διαβάσετε τις οδηγίες, ώστε να διασφαλίσετε την καλύτερη δυνατή χρήση της συσκευής σας.

ΕΞΑΡΤΗΜΑΤΑ ΚΑΙ ΑΝΑΛΩΣΙΜΑ

Στο ηλεκτρονικό κατάστημα της AEG, θα βρείτε όλα όσα χρειάζεστε για να διατηρείτε όλες σας τις συσκευές AEG σε άψογη εμφάνιση και άριστη λειτουργική κατάσταση. Με ένα μεγάλο εύρος εξαρτημάτων σχεδιασμένων και κατασκευασμένων με τα υψηλά πρότυπα που αναμένετε, από ειδικά μαγειρικά σκεύη μέχρι καλάθια για πιατικά, από σχάρες μπουκαλιών μέχρι καλαίσθητους σάκους για τα άπλυτα...



Επισκεφτείτε το ηλεκτρονικό κατάστημα στη διεύθυνση
www.aeg.com/shop

ΠΕΡΙΕΧΟΜΕΝΑ

39	Πληροφορίες ασφαλείας
42	Λειτουργία
43	Πίνακας χειριστηρίων
43	Πρώτη χρήση
44	Καθημερινή χρήση
46	Χρήσιμες συμβουλές
46	Φροντίδα και καθαρισμός
48	Τι να κάνετε αν...
51	Τεχνικά χαρακτηριστικά
51	Εγκατάσταση
52	Θόρυβοι
54	Περιβαλλοντικά θέματα

Τα παρακάτω σύμβολα χρησιμοποιούνται σε αυτό το εγχειρίδιο χρήσης:



Σημαντικές πληροφορίες που αφορούν την ασφάλειά σας και πληροφορίες σχετικά με την αποφυγή ζημιάς στη συσκευή.



Γενικές πληροφορίες και συμβουλές



Περιβαλλοντικές πληροφορίες

Υπόκειται σε αλλαγές χωρίς προειδοποίηση



ΠΛΗΡΟΦΟΡΪΕΣ ΑΣΦΑΛΕΪΑΣ

Χάρη της ασφάλειάς σας και για να εξασφαλιστεί η σωστή χρήση, πριν την εγκατάσταση και την πρώτη χρήση της συσκευής, διαβάστε προσεκτικά αυτό το εγχειρίδιο χρήστη, συμπεριλαμβανομένων των συμβουλών και των προειδοποιήσεών του. Για την αποφυγή περιπτώσεων λαθών και ατυχημάτων, είναι σημαντικό να εξασφαλίσετε ότι όλα τα άτομα που χρησιμοποιούν τη συσκευή γνωρίζουν καλά τη λειτουργία της και τα χαρακτηριστικά ασφαλείας της. Φυλάξτε τις οδηγίες αυτές και βεβαιωθείτε ότι παραμένουν με τη συσκευή εάν μετακινηθεί ή πωληθεί, έτσι ώστε οποιοσδήποτε τη χρησιμοποιήσει κατά τη διάρκεια της ζωής της να είναι σωστά ενημερωμένος για τη συσκευή και την ασφάλεια.

Για την ασφάλεια της ζωής και της περιουσίας, φυλάξτε τις προφυλάξεις αυτών των οδηγιών χρήσης επειδή ο κατασκευαστής δεν φέρει ευθύνη για ζημιές που θα προκληθούν από παραλείψεις.

Ασφάλεια παιδιών και ευπαθών ατόμων

- Η συσκευή αυτή δεν προορίζεται για χρήση από άτομα (συμπεριλαμβανομένων των παιδιών) με μειωμένη σωματική ή πνευματική ικανότητα ή έλλειψη εμπειρίας και γνώσης, εκτός και εάν επιβλέπονται ή έχουν λάβει οδηγίες σχετικά με τη χρήση της συσκευής από άτομο υπεύθυνο για την ασφάλειά τους.

Τα παιδιά πρέπει να εποπτεύονται ώστε να εξασφαλίζεται ότι δεν παίζουν με τη συσκευή.

- Κρατήστε όλα τα υλικά της συσκευασίας μακριά από τα παιδιά. Υπάρχει κίνδυνος ασφυξίας.
- Εάν απορρίψετε τη συσκευή, βγάλτε το φισ του ηλεκτρικού καλωδίου από την πρίζα, κόψτε το καλώδιο σύνδεσης (όσο μπορείτε πιο κοντά στη συσκευή) και αφαιρέστε την πόρτα για να την αποφυγή ηλεκτροπληξίας ή παγίδευσης μέσα στη συσκευή παιδιών που παίζουν.
- Εάν η συσκευή, η οποία διαθέτει μαγνητικά λάστιχα πόρτας, θα αντικαταστήσει μια παλαιότερη συσκευή με μάνδαλο στην πόρτα ή το καπάκι, μην παραλείψετε να καταστρέψετε το μάνδαλο προτού απορρίψετε την παλαιά συσκευή. Με αυτό τον τρόπο θα αποτρέψετε τη μετατροπή του ψυγείου σε θανάσιμη παγίδα για παιδιά.

Γενική ασφάλεια



ΠΡΟΕΙΔΟΠΟΙΗΣΗ

Διατηρείτε ελεύθερα από εμπόδια όλα τα ανοίγματα αερισμού στο περίβλημα της συσκευής ή την εντοιχισμένη κατασκευή.

- Η συσκευή προορίζεται για τη φύλαξη τροφίμων ή/και αναψυκτικών σε ένα συνηθισμένο νοικοκυριό, όπως εξηγείται στο παρόν φυλλάδιο οδηγιών.
- Μη χρησιμοποιείτε μηχανικές συσκευές ή άλλα τεχνητά μέσα για την επιτάχυνση της διαδικασίας ξεπαγωμάτος.
- Μη χρησιμοποιείτε άλλες ηλεκτρικές συσκευές (όπως παγωτομηχανές) στο εσωτερικό ψυκτικών συσκευών, εκτός αν είναι εγκεκριμένες για το σκοπό αυτό από τον κατασκευαστή.
- Μην προκαλείτε ζημιά στο κύκλωμα ψυκτικού υγρού.

- Το ψυκτικό ισοβουτάνιο (R600a) που περιέχεται στο κύκλωμα ψυκτικού υγρού της συσκευής, είναι ένα φυσικό αέριο με υψηλό επίπεδο περιβαλλοντικής συμβατότητας, το οποίο ωστόσο είναι εύφλεκτο.

Κατά τη μεταφορά και εγκατάσταση της συσκευής, βεβαιωθείτε ότι δεν προκαλείται ζημιά σε κανένα εξάρτημα του κυκλώματος ψυκτικού υγρού.

Εάν προκληθεί ζημιά στο κύκλωμα ψυκτικού υγρού:

- αποφύγετε τις γυμνές φλόγες και τις πηγές ανάφλεξης
- εξαιρίστε καλά το χώρο στον οποίο βρίσκεται η συσκευή
- Η οποιαδήποτε αλλαγή των τεχνικών χαρακτηριστικών ή η τροποποίηση αυτού του προϊόντος είναι επικίνδυνη. Εάν το καλώδιο υποστεί οποιαδήποτε ζημιά, μπορεί να προκληθεί βραχυκύκλωμα, πυρκαγιά ή/και ηλεκτροπληξία.



ΠΡΟΕΙΔΟΠΟΙΗΣΗ

Για την αποφυγή κινδύνων, η αντικατάσταση των ηλεκτρικών εξαρτημάτων (καλώδιο τροφοδοσίας, φως, συμπιεστής) πρέπει να γίνεται από πιστοποιημένο αντιπρόσωπο ή από καταρτισμένο προσωπικό σέρβις.

1. Το καλώδιο τροφοδοσίας δεν πρέπει να επιμηκύνεται.
 2. Προσέξτε να μη συνθλιβεί ή να μην υποστεί ζημιά το φως τροφοδοσίας στο πίσω μέρος της συσκευής. Εάν το φως του καλωδίου τροφοδοσίας συνθλιβεί ή υποστεί ζημιά, ενδέχεται να υπερθερμανθεί και να προκαλέσει πυρκαγιά.
 3. Βεβαιωθείτε ότι έχετε πρόσβαση στο φως τροφοδοσίας της συσκευής.
 4. Μην τραβάτε το καλώδιο τροφοδοσίας.
 5. Εάν η ηλεκτρική πρίζα είναι χαλαρή, μην εισαγάγετε το φως. Υπάρχει κίνδυνος ηλεκτροπληξίας ή πρόκλησης πυρκαγιάς.
 6. Η συσκευή δεν πρέπει να χρησιμοποιείται χωρίς το κάλυμμα του λαμπτήρα⁹⁾ εσωτερικού φωτισμού.
- Η συσκευή αυτή είναι βαριά. Πρέπει να προσέχετε κατά τη μεταφορά της.
 - Μην αφαιρείτε και μην αγγίζετε αντικείμενα στο θάλαμο της κατάψυξης αν τα χέρια σας είναι νωπά/βρεγμένα, καθότι μπορεί να προκληθούν εκδορές στο δέρμα ή κρουσπαγήματα.
 - Αποφεύγετε την παρατεταμένη έκθεση της συσκευής στο άμεσο ηλιακό φως.
 - Οι λαμπτήρες¹⁰⁾ που χρησιμοποιούνται σε αυτήν τη συσκευή είναι ειδικοί λαμπτήρες που έχουν επιλεγεί για χρήση μόνο σε οικιακές συσκευές. Δεν είναι κατάλληλοι για φωτισμό οικιακών χώρων.

Καθημερινή χρήση

- Μην τοποθετείτε ζεστές κατσαρόλες στα πλαστικά μέρη της συσκευής.
- Μην φυλάσσετε εύφλεκτα αέρια και υγρά στη συσκευή επειδή μπορεί να εκραγούν.
- Μην τοποθετείτε τρόφιμα απευθείας πάνω στην έξοδο αέρα στο πίσω τοίχωμα.¹¹⁾
- Τα κατεψυγμένα τρόφιμα δεν πρέπει να καταψύχονται και πάλι αφού αποψυχθούν.

9) Εάν προβλέπεται κάλυμμα λαμπτήρα.

10) Εάν προβλέπεται λαμπτήρας.

11) Αν η συσκευή δεν συγκεντρώνει πάγο.

- Αποθηκεύετε τα προσυσκευασμένα κατεψυγμένα τρόφιμα σύμφωνα με τις οδηγίες του κατασκευαστή για κατεψυγμένα τρόφιμα.
- Θα πρέπει να τηρούνται αυστηρά οι συστάσεις αποθήκευσης των παρασκευαστών της συσκευής. Ανατρέξτε στις σχετικές οδηγίες.
- Μην τοποθετείτε ανθρακούχα ποτά στον καταψύκτη εφόσον δημιουργείται πίεση στο δοχείο, το οποίο μπορεί να εκραγεί, προκαλώντας ζημιές στη συσκευή.
- Τα παγωτά τύπου ξυλάκι γρανίτα μπορεί να προκαλέσουν εγκαύματα από πάγο εάν καταναλωθούν απευθείας από τη συσκευή.

Φροντίδα και καθαρισμός

- Πριν από τη συντήρηση, απενεργοποιήστε τη συσκευή και αποσυνδέστε το φινιρτρόφοδοσας από την πρίζα.
- Μην καθαρίζετε τη συσκευή με μεταλλικά αντικείμενα.
- Μη χρησιμοποιείτε αιχμηρά αντικείμενα για να αφαιρέετε τον πάγο από τη συσκευή. Χρησιμοποιείτε πλαστική ξύστρα.

Εγκατάσταση



Για τη σύνδεση του ηλεκτρικού ακολουθήστε προσεκτικά τις οδηγίες που δίνονται στην αντίστοιχη παράγραφο.

- Αποσυσκευάστε τη συσκευή και ελέγξτε αν έχει υποστεί ζημιές. Μη συνδέετε τη συσκευή εάν έχει υποστεί ζημιά. Αναφέρετε αμέσως ενδεχόμενες ζημιές στο μέρος όπου αγοράσατε τη συσκευή. Σε αυτή την περίπτωση, φυλάξτε τη συσκευασία.
- Είναι σκόπιμο να περιμένετε τουλάχιστον τέσσερις ώρες προτού συνδέσετε τη συσκευή, ώστε το έλαιο να επιστρέψει και πάλι στο συμπιεστή.
- Θα πρέπει να υπάρχει επαρκής κυκλοφορία του αέρα γύρω από τη συσκευή. Διαφορετικά θα προκληθεί υπερθέρμανση. Για την επίτευξη επαρκούς κυκλοφορίας αέρα ακολουθήστε τις σχετικές οδηγίες της εγκατάστασης.
- Η συσκευή δεν πρέπει να τοποθετείται κοντά σε σώματα καλοριφέρ ή φούρνους.
- Βεβαιωθείτε ότι υπάρχει εύκολη πρόσβαση στο φινιρτρόφοδοσας μετά την εγκατάσταση της συσκευής.

Σέρβις

- Οι ηλεκτρολογικές εργασίες που απαιτούνται για το σέρβις της συσκευής θα πρέπει να εκτελούνται από επαγγελματία ηλεκτρολόγο ή άλλο ειδικό.
- Το προϊόν αυτό θα πρέπει να επισκευάζεται από εξουσιοδοτημένα Κέντρα Σέρβις, ενώ θα πρέπει να χρησιμοποιούνται μόνο γνήσια ανταλλακτικά.

Προστασία του περιβάλλοντος



Η συσκευή αυτή δεν περιέχει αέρια τα οποία μπορούν να προκαλέσουν ζημιά στο στρώμα του όζοντος, είτε στο κύκλωμα ψυκτικού υγρού ή στα μονωτικά υλικά της. Η συσκευή δε θα πρέπει να απορρίπτεται μαζί με τα οικιακά απορρίμματα. Ο αφρός μόνωσης περιέχει εύφλεκτα αέρια: Η συσκευή θα πρέπει να απορρίπτεται σύμφωνα με τους ισχύοντες κανονισμούς που θα λάβετε από τις τοπικές αρχές. Αποφύγετε να προκαλέσετε ζημιά στην ψυκτική μονάδα, ειδικά στο πίσω μέρος κοντά στον εναλλάκτη θερμότητας. Τα υλικά που χρησιμοποιούνται σε αυτή τη συσκευή και σημειώνονται με το σύμβολο ♻️ είναι ανακυκλώσιμα.

ΛΕΙΤΟΥΡΓΙΑ

Ενεργοποίηση

Συνδέστε το φως στην πρίζα τοίχου.

Θα ανάψει η ενδεικτική λυχνία.

Περιστρέψτε το ρυθμιστή θερμοκρασίας δεξιόστροφα σε μια μέτρια ρύθμιση.



Εάν η θερμοκρασία στο εσωτερικό της συσκευής είναι πολύ υψηλή, ανάβει η λυχνία συναγερμού.

Απενεργοποίηση

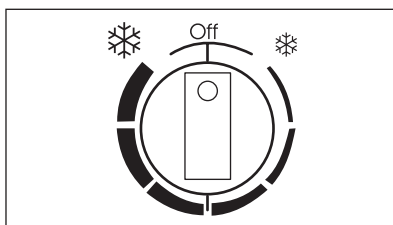
Για να απενεργοποιηθεί η συσκευή, περιστρέψτε το ρυθμιστή θερμοκρασίας στη θέση OFF.

Ρύθμιση θερμοκρασίας

Η θερμοκρασία ρυθμίζεται αυτόματα.

Για να χρησιμοποιήσετε τη συσκευή, ακολουθήστε την παρακάτω διαδικασία:

- περιστρέψτε το ρυθμιστή θερμοκρασίας στη θέση ❄ για ελάχιστη ψύξη.
- περιστρέψτε το ρυθμιστή θερμοκρασίας στη θέση ❄❄❄ για μέγιστη ψύξη.

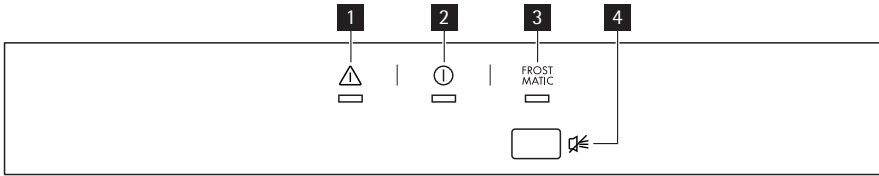


Πιο κατάλληλη είναι συνήθως μια μεσαία ρύθμιση.

Ωστόσο, η ακριβής ρύθμιση πρέπει να επιλεγεί λαμβάνοντας υπόψη ότι η θερμοκρασία στο εσωτερικό της συσκευής εξαρτάται από:

- τη θερμοκρασία δωματίου
- πόσο συχνά ανοίγει το καπάκι
- την ποσότητα των τροφίμων που αποθηκεύονται
- τη θέση της συσκευής.

ΠΙΝΑΚΑΣ ΧΕΙΡΙΣΤΗΡΙΩΝ



- 1** Λυχνία συναγερμού υψηλής θερμοκρασίας
- 2** Ενδεικτική λυχνία
- 3** Λυχνία FROSTMATIC
- 4** Διακόπτης FROSTMATIC

Διακόπτης επαναρρύθμισης συναγερμού

Λειτουργία FROSTMATIC

Εάν πατήσετε το διακόπτη FROSTMATIC μπορείτε να ενεργοποιήσετε τη λειτουργία FROSTMATIC.

Θα ανάψει η λυχνία FROSTMATIC.

Αυτή η λειτουργία διακόπτεται αυτόματα μετά από 52 ώρες.

Μπορείτε να απενεργοποιήσετε τη λειτουργία οποιαδήποτε στιγμή πατώντας το διακόπτη FROSTMATIC. Η ένδειξη FROSTMATIC θα σβήσει.

Συναγερμός υψηλής θερμοκρασίας

Η αύξηση της θερμοκρασίας του καταψύκτη (για παράδειγμα λόγω διακοπής ρεύματος) υποδεικνύεται από τα εξής:

- ενεργοποίηση της λυχνίας συναγερμού
- ενεργοποίηση βομβητή.

Κατά τη διάρκεια του συναγερμού, ο βομβητής μπορεί να απενεργοποιηθεί πατώντας το διακόπτη επαναρρύθμισης συναγερμού.

Κατά τη διάρκεια του συναγερμού, μην τοποθετείτε τρόφιμα στον καταψύκτη.

Όταν αποκατασταθούν οι συνθήκες κανονικής λειτουργίας, η λυχνία συναγερμού σβήνει αυτόματα.

ΠΡΩΤΗ ΧΡΗΣΗ

Καθάρισμα του εσωτερικού

Προτού χρησιμοποιήσετε τη συσκευή για πρώτη φορά, πλύντε το εσωτερικό και όλα τα εσωτερικά εξαρτήματα με χλιαρό νερό και λίγο ουδέτερο σαπούνι για να αφαιρέσετε την τυπική μυρωδιά των καινούριων προϊόντων και στη συνέχεια στεγνώστε καλά.



Μη χρησιμοποιείτε απορρυπαντικά ή σκόνες που χαράσσουν, διότι καταστρέφουν το φινιρίσμα.

ΚΑΘΗΜΕΡΙΝΉ ΧΡΉΣΗ

Κατάψυξη φρέσκων τροφίμων

Ο θάλαμος του καταψύκτη είναι κατάλληλος για την κατάψυξη φρέσκων τροφίμων και τη μακροχρόνια αποθήκευση κατεψυγμένων και βαθιά κατεψυγμένων τροφίμων.

Για να καταψύξετε φρέσκα τρόφιμα, ενεργοποιήστε τη λειτουργία FROSTMATIC τουλάχιστον 24 ώρες προτού τοποθετήσετε τα τρόφιμα στο θάλαμο κατάψυξης.

Η μέγιστη ποσότητα τροφίμων που μπορεί να καταψυχθεί σε 24 ώρες αναφέρεται στην **πινακίδα χαρακτηριστικών** ¹²⁾

Η διαδικασία κατάψυξης διαρκεί 24 ώρες: κατά τη διάρκεια αυτής της περιόδου, μην προσθέτετε άλλα τρόφιμα στον καταψύκτη.

Αποθήκευση κατεψυγμένων τροφίμων

Κατά την αρχική ενεργοποίηση ή μετά από μια περίοδο μη λειτουργίας, προτού τοποθετήσετε τα προϊόντα στο θάλαμο, η συσκευή πρέπει να λειτουργήσει για τουλάχιστον 2 ώρες σε υψηλότερες ρυθμίσεις.



Σε περίπτωση κατά λάθος απόψυξης, για παράδειγμα σε περίπτωση διακοπής ρεύματος, εάν το ρεύμα ήταν κομμένο για περισσότερο από την τιμή που αναγράφεται στον πίνακα τεχνικών χαρακτηριστικών στην ενότητα "χρόνος ανόδου", τα αποψυγμένα τρόφιμα πρέπει να καταναλωθούν σύντομα ή να μαγειρευτούν αμέσως και στη συνέχεια να καταψυχθούν και πάλι (μετά την ψύξη).

Ημερολόγιο κατεψυγμένων τροφίμων



Τα σύμβολα αναπαριστούν διαφορετικούς τύπους κατεψυγμένων τροφίμων.

Οι αριθμοί υποδηλώνουν τους χρόνους αποθήκευσης σε μήνες για τους ανάλογους τύπους κατεψυγμένων τροφίμων. Κατά πόσο ισχύει η ανώτερη ή η κατώτερη τιμή του εμφανιζόμενου χρόνου αποθήκευσης εξαρτάται από την ποιότητα των τροφίμων και την επεξεργασία τους πριν καταψυχθούν.

Άνοιγμα και κλείσιμο καπακιού

Το καπάκι διαθέτει λάστιχο για ερμητική σφράγιση και συνεπώς δεν μπορείτε να το ανοίξετε εύκολα αμέσως μόλις το κλείσετε (λόγω του κενού που σχηματίζεται στο εσωτερικό).

Περιμένετε λίγα λεπτά πριν ανοίξετε ξανά το καπάκι της συσκευής. Η βαλβίδα κενού διευκολύνει το άνοιγμα.



ΠΡΟΕΙΔΟΠΟΙΗΣΗ

Μην τραβάτε ποτέ τη λαβή με υπερβολική δύναμη.

Σύστημα αποφυγής δημιουργίας πάγου

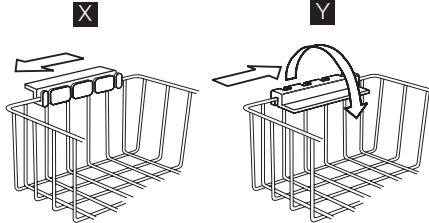
Η συσκευή είναι εξοπλισμένη με ένα Σύστημα αποφυγής δημιουργίας πάγου (μπορείτε να δείτε μια βαλβίδα στο εσωτερικό του καταψύκτη, στο πίσω μέρος του) το οποίο μειώνει τη

12) Ανατρέξτε στα "Τεχνικά στοιχεία"

δημιουργία πάγου στον οριζόντιο καταψύκτη κατά έως 80 τις εκατό. Αυτό σημαίνει, για εσάς, πως δε θα χρειαστεί να κάνετε απόψυξη για έως 5 χρόνια.

Καλάθια αποθήκευσης

Κρεμάστε τα καλάθια στο άνω άκρο του καταψύκτη (X) ή τοποθετήστε τα στο εσωτερικό του καταψύκτη (Y). Περιστρέψτε και στερεώστε τις λαβές για αυτές τις δύο θέσεις όπως φαίνεται στην εικόνα.



Τα καλάθια θα εισαχθούν το ένα μέσα στο άλλο.

Στις παρακάτω εικόνες φαίνεται ο αριθμός των καλαθιών που μπορούν να τοποθετηθούν στο εσωτερικό διαφόρων μοντέλων καταψύκτη.




Μπορείτε να αγοράσετε πρόσθετα καλάθια από το τοπικό κέντρο σέρβις.


Κλειδαριά ασφαλείας

Ο καταψύκτης διαθέτει ειδική κλειδαριά, για να αποτρέπεται η τυχαία ασφάλιση της συσκευής. Η κλειδαριά έχει σχεδιαστεί με τέτοιο τρόπο, ώστε το καπάκι να κλείνει περιστρέφοντας το κλειδί εφόσον έχετε προηγουμένως πιέσει το κλειδί μέσα στην κλειδαριά.

Για να κλείσετε τον καταψύκτη, ακολουθήστε τα παρακάτω βήματα:

1. πιέστε χωρίς δύναμη το κλειδί μέσα στην κλειδαριά.
2. περιστρέψτε το κλειδί δεξιόστροφα προς το σύμβολο .

Για να ανοίξετε τον καταψύκτη, ακολουθήστε τα παρακάτω βήματα:

1. πιέστε χωρίς δύναμη το κλειδί μέσα στην κλειδαριά.
2. περιστρέψτε το κλειδί αριστερόστροφα προς το σύμβολο .



Μπορείτε να προμηθευτείτε ανταλλακτικά κλειδιά από το τοπικό κέντρο σέρβις.



ΠΡΟΕΙΔΟΠΟΙΗΣΗ

Φυλάσσετε τα κλειδιά μακριά από τα παιδιά.

Βεβαιωθείτε ότι έχετε αφαιρέσει το κλειδί από την κλειδαριά πριν από την απόρριψη της παλιάς συσκευής.

ΧΡΗΣΙΜΕΣ ΣΥΜΒΟΥΛΕΣ

Συμβουλές κατάψυξης

Για να σας βοηθήσουμε να εκμεταλλεύεστε στο έπακρο τη διαδικασία κατάψυξης, ακολουθούν ορισμένες σημαντικές συμβουλές:

- η μέγιστη ποσότητα τροφίμων που μπορεί να καταψυχθεί σε 24 ώρες. αναγράφεται στην πινακίδα τεχνικών στοιχείων;
- η διαδικασία κατάψυξης διαρκεί 24 ώρες. Κατά τη διάρκεια αυτής της περιόδου δε θα πρέπει να προστίθενται άλλα τρόφιμα για κατάψυξη;
- καταψύχετε μόνο πρώτης ποιότητας, φρέσκα και καλά καθαρισμένα τρόφιμα;
- αποθηκεύετε τα τρόφιμα σε μικρές μερίδες ώστε να είναι δυνατή η γρήγορη και πλήρης κατάψυξή του και το μεταγενέστερο ξεπάγωμα μόνο της απαιτούμενης ποσότητας;
- τυλίγετε τα τρόφιμα σε αλουμινόχαρτο ή πλαστικές σακούλες και εξασφαλίσετε ότι οι συσκευασίες είναι αεροστεγείς;
- μην αφήνετε φρέσκα, μη κατεψυγμένα τρόφιμα να έρχονται σε επαφή με ήδη κατεψυγμένα τρόφιμα, ώστε να αποτρέπεται η αύξηση της θερμοκρασίας των δευτέρων;
- τα άπαχα τρόφιμα αποθηκεύονται καλύτερα και για μεγαλύτερο διάστημα από τα λιπαρά; το αλάτι μειώνει τη δυνατή διάρκεια αποθήκευσης των τροφίμων;
- οι γρανίτες, εάν καταναλωθούν αμέσως μετά την έξοδό τους από την κατάψυξη, μπορούν να προκαλέσουν στο δέρμα εγκαύματα από πάγο;
- είναι σκόπιμο να γράφετε την ημερομηνία κατάψυξης σε κάθε συσκευασία ώστε να μπορείτε να συνάγετε το χρόνο αποθήκευσης;

Συμβουλές για την αποθήκευση κατεψυγμένων τροφίμων

Για βέλτιστη απόδοση της συσκευής αυτής:

- βεβαιωθείτε ότι οι συνθήκες διατήρησης των κατεψυγμένων τροφίμων του εμπορίου ήταν κατάλληλες στο κατάστημα αγοράς,
- βεβαιωθείτε ότι τα κατεψυγμένα τρόφιμα έχουν μεταφερθεί ταχύτατα από το κατάστημα αγοράς στον καταψύκτη,
- μην ανοίγετε το καπάκι συχνά και μην το αφήνετε ανοικτό για μεγαλύτερο χρονικό διάστημα από ό,τι είναι απολύτως απαραίτητο.
- Μετά το ξεπάγωμα, τα τρόφιμα αλλοιώνονται γρήγορα και δεν μπορούν να καταψυχθούν ξανά.
- Μην υπερβαίνετε το χρόνο αποθήκευσης που υποδεικνύεται από τους παρασκευαστές των τροφίμων.

ΦΡΟΝΤΙΔΑ ΚΑΙ ΚΑΘΑΡΙΣΜΑ



ΠΡΟΣΟΧΗ

Πριν από οποιαδήποτε εργασία συντήρησης αποσυνδέετε τη συσκευή από την πρίζα.



Η συσκευή αυτή περιέχει υδρογονάνθρακες στην ψυκτική μονάδα της; Οι εργασίες συντήρησης και επαναφόρτισης θα πρέπει επομένως να πραγματοποιούνται μόνο από εξουσιοδοτημένους τεχνικούς.

Τακτικός καθαρισμός

1. Απενεργοποιήστε τη συσκευή.
2. Αποσυνδέστε το φιν τροφοδοσίας από την πρίζα.
3. Καθαρίζετε τακτικά τη συσκευή και τα εξαρτήματα με ζεστό νερό και ουδέτερο σαπούνι. Καθαρίστε προσεκτικά το λάστιχο στο καπάκι.
4. Σκουπίστε πλήρως τη συσκευή.
5. Συνδέστε το φιν τροφοδοσίας στην πρίζα.
6. Ενεργοποιήστε τη συσκευή.



ΠΡΟΣΟΧΗ

Μη χρησιμοποιείτε απορρυπαντικά, λειαντικά προϊόντα, ιδιαίτερα αρωματισμένα προϊόντα καθαρισμού ή γυαλιστικά με κεριά για τον καθαρισμό του εσωτερικού της συσκευής. Προστατεύστε το σύστημα ψύξης από τυχόν ζημιά.



Ο χώρος του συμπιεστή δεν χρειάζεται καθαρισμό.

Πολλά ιδιοσκευάσματα καθαρισμού για την κουζίνα περιέχουν χημικά που μπορούν να προσβάλλουν/ καταστρέψουν τα πλαστικά που χρησιμοποιούνται σε αυτή τη συσκευή. Για το λόγο αυτό συστήνεται το εξωτερικό περίβλημα της συσκευής να καθαρίζεται μόνο με χλιαρό νερό αφού προσθέσετε και λίγο υγρό για τα πιάτα.

Απόψυξη του καταψύκτη

Κάντε απόψυξη του καταψύκτη όταν το στρώμα πάγου έχει πάχος περίπου 10-15 mm. Η καλύτερη περίοδος για την απόψυξη του καταψύκτη είναι όταν περιέχει λίγα ή καθόλου τρόφιμα.

Για να αφαιρέσετε τον πάγο, ακολουθήστε την παρακάτω διαδικασία:

1. Απενεργοποιήστε τη συσκευή.
2. Αφαιρέστε τα αποθηκευμένα τρόφιμα, τυλίξτε τα με πολλές εφημερίδες και τοποθετήστε τα σε δροσερό μέρος.
3. Αφήστε το καπάκι ανοικτό, αφαιρέστε το πώμα από την αποστράγγιση νερού απόψυξης και συλλέξτε το νερό σε ένα δίσκο. Χρησιμοποιήστε μια ξύστρα για να αφαιρέσετε γρήγορα τον πάγο.
4. Όταν ολοκληρωθεί η απόψυξη, στεγνώστε καλά το εσωτερικό και τοποθετήστε ξανά το πώμα.
5. Ενεργοποιήστε τη συσκευή.
6. Επιλέξτε την κατάλληλη θέση για το ρυθμιστή θερμοκρασίας, ώστε να επιτευχθεί μέγιστη ψύξη και αφήστε τη συσκευή να λειτουργήσει για περίπου δύο ή τρεις ώρες σε αυτήν τη ρύθμιση.
7. Τοποθετήστε ξανά στο θάλαμο τα τρόφιμα που είχατε αφαιρέσει.



Μη χρησιμοποιείτε ποτέ αιχμηρά μεταλλικά εργαλεία για την απόξεση του πάγου, καθώς μπορεί να προκληθεί ζημιά στη συσκευή. Μη χρησιμοποιείτε μηχανικές συσκευές ή διαφορετικά τεχνητά μέσα για την επιτάχυνση της διαδικασίας ξεπαγωματος από εκείνα που συνιστά ο κατασκευαστής. Η αύξηση της θερμοκρασίας των συσκευασιών κατεψυγμένων τροφίμων κατά τη διάρκεια της απόψυξης μπορεί να οδηγήσει σε μείωση της διάρκειας αποθήκευσης των τροφίμων με ασφάλεια.

Περίοδοι εκτός λειτουργίας

Όταν η συσκευή δεν χρησιμοποιείται για μεγάλα χρονικά διαστήματα, λαμβάνετε τις ακόλουθες προφυλάξεις:

1. Απενεργοποιήστε τη συσκευή.
2. Αποσυνδέστε το φις τροφοδοσίας από την πρίζα.
3. Αφαιρέστε όλα τα τρόφιμα.
4. Κάντε απόψυξη και καθαρίστε τη συσκευή και όλα τα εξαρτήματα.
5. Αφήστε το καπάκι ανοικτό, ώστε να αποφευχθούν δυσάρεστες οσμές.



Εάν ο θάλαμος πρόκειται να παραμείνει ενεργοποιημένος, ζητήστε από κάποιο άτομο να ελέγχει το θάλαμο ανά τακτά διαστήματα, ώστε να μη χαλάσουν τα τρόφιμα στο εσωτερικό σε περίπτωση διακοπής ρεύματος.

ΤΙ ΝΑ ΚΑΝΕΤΕ ΑΝ...



ΠΡΟΣΟΧΗ

Πριν από την αντιμετώπιση προβλημάτων, αποσυνδέστε το φις τροφοδοσίας από την πρίζα.

Η αντιμετώπιση των προβλημάτων που δεν αναφέρονται στο παρόν εγχειρίδιο θα πρέπει να διεξάγεται μόνο από επαγγελματία ηλεκτρολόγο ή άλλο κατάλληλα καταρτισμένο άτομο.



Ακούγονται κάποιοι ήχοι κατά τη διάρκεια της κανονικής χρήσης (συμπιεστής, κυκλοφορία ψυκτικού).

Πρόβλημα	Πιθανή αιτία	Αντιμετώπιση
Η συσκευή κάνει θόρυβο.	Η συσκευή δεν στηρίζεται σωστά.	Βεβαιωθείτε ότι η συσκευή είναι σταθερή (και τα τέσσερα πόδια πρέπει να ακουμπούν στο δάπεδο).
Ο συμπιεστής λειτουργεί συνεχώς.	Δεν έχει ρυθμιστεί σωστά η θερμοκρασία.	Ρυθμίστε υψηλότερη θερμοκρασία.
	Ανοίγετε πολύ συχνά το καπάκι.	Μην αφήνετε το καπάκι ανοικτό για περισσότερο χρόνο από όσο χρειάζεται.
	Το καπάκι δεν έχει κλείσει σωστά.	Βεβαιωθείτε ότι το καπάκι κλείνει καλά και ότι τα λάστιχα είναι καθαρά και σε καλή κατάσταση.

Πρόβλημα	Πιθανή αιτία	Αντιμετώπιση
	Τοποθετήθηκαν μεγάλες ποσότητες τροφίμων για κατάψυξη ταυτόχρονα.	Περιμένετε μερικές ώρες και ελέγξτε ξανά τη θερμοκρασία.
	Τα τρόφιμα που τοποθετήθηκαν στη συσκευή είχαν πολύ υψηλή θερμοκρασία.	Περιμένετε μέχρι τα τρόφιμα να αποκτήσουν θερμοκρασία δωματίου πριν τα αποθηκεύσετε.
	Η θερμοκρασία στο χώρο εγκατάστασης της συσκευής είναι πολύ υψηλή, με αποτέλεσμα η λειτουργία της να μην είναι αποτελεσματική.	Μειώστε τη θερμοκρασία στο χώρο εγκατάστασης της συσκευής.
Έχει ανάψει η λυχνία συναγερμού υψηλής θερμοκρασίας.	Η θερμοκρασία στο εσωτερικό του καταψύκτη είναι πολύ υψηλή.	Ανατρέξτε στην ενότητα «Συναγερμός υψηλής θερμοκρασίας».
	Ο θάλαμος τέθηκε πρόσφατα σε λειτουργία και η θερμοκρασία είναι ακόμη πολύ υψηλή.	Ανατρέξτε στην ενότητα «Συναγερμός υψηλής θερμοκρασίας».
Υπάρχει υπερβολικός πάγος.	Τα προϊόντα δεν είναι συσκευασμένα σωστά.	Συσκευάστε σωστά τα προϊόντα.
	Το καπάκι δεν έχει κλείσει καλά ή δεν κλείνει ερμητικά.	Βεβαιωθείτε ότι το καπάκι κλείνει καλά και ότι τα λάστιχα είναι καθαρά και σε καλή κατάσταση.
	Δεν έχει ρυθμιστεί σωστά η θερμοκρασία.	Ρυθμίστε υψηλότερη θερμοκρασία.
	Δεν έχει τοποθετηθεί σωστά το πώμα αποστράγγισης νερού.	Τοποθετήστε σωστά το πώμα αποστράγγισης νερού.
Το καπάκι δεν κλείνει εντελώς.	Υπάρχει υπερβολικός πάγος.	Απομακρύνετε τον υπερβολικό πάγο.
	Το λάστιχο στο καπάκι έχει ακαθαρσίες ή κολλάει.	Καθαρίστε το λάστιχο στο καπάκι.
	Οι συσκευασίες των τροφίμων εμποδίζουν το καπάκι.	Τοποθετήστε τις συσκευασίες σωστά. Ανατρέξτε στο αυτοκόλλητο που υπάρχει στη συσκευή.
Το καπάκι ανοίγει δύσκολα.	Το λάστιχο στο καπάκι έχει ακαθαρσίες ή κολλάει.	Καθαρίστε το λάστιχο στο καπάκι.
	Η βαλβίδα είναι φραγμένη.	Ελέγξτε τη βαλβίδα.
Δεν λειτουργεί ο λαμπτήρας.	Ο λαμπτήρας είναι ελαττωματικός.	Ανατρέξτε στην ενότητα «Αντικατάσταση του λαμπτήρα».
Η θερμοκρασία στο εσωτερικό του καταψύκτη είναι πολύ υψηλή.	Δεν έχει ρυθμιστεί σωστά η θερμοκρασία.	Ρυθμίστε χαμηλότερη θερμοκρασία.

Πρόβλημα	Πιθανή αιτία	Αντιμετώπιση
	Το καπάκι δεν κλείνει ερμητικά ή δεν έχει κλείσει σωστά.	Βεβαιωθείτε ότι το καπάκι κλείνει καλά και ότι το λάστιχο είναι καθαρό και σε καλή κατάσταση.
	Η πρόψυξη της συσκευής πριν από την κατάψυξη δεν ήταν επαρκής.	Η συσκευή πρέπει να προψύχεται για αρκετή ώρα.
	Τοποθετήθηκαν μεγάλες ποσότητες τροφίμων για κατάψυξη ταυτόχρονα.	Περιμένετε μερικές ώρες και ελέγξτε ξανά τη θερμοκρασία. Την επόμενη φορά, τοποθετήστε μικρότερες ποσότητες τροφίμων για κατάψυξη ταυτόχρονα.
	Τα τρόφιμα που τοποθετήθηκαν στη συσκευή είχαν πολύ υψηλή θερμοκρασία.	Περιμένετε μέχρι τα τρόφιμα να αποκτήσουν θερμοκρασία δωματίου πριν τα αποθηκεύσετε.
	Τα προϊόντα για κατάψυξη έχουν τοποθετηθεί πολύ κοντά το ένα στο άλλο.	Τοποθετήστε τα προϊόντα με τέτοιο τρόπο, ώστε να υπάρχει κυκλοφορία κρύου αέρα ανάμεσά τους.
	Ανοίγετε συχνά το καπάκι.	Προσπαθήστε να ανοίγετε το καπάκι λιγότερο συχνά.
	Έχετε αφήσει το καπάκι ανοικτό για μεγάλο χρονικό διάστημα.	Μην αφήνετε το καπάκι ανοικτό για περισσότερο χρόνο από όσο χρειάζεται.
Η θερμοκρασία στο εσωτερικό του καταψύκτη είναι πολύ χαμηλή.	Δεν έχει ρυθμιστεί σωστά η θερμοκρασία.	Ρυθμίστε υψηλότερη θερμοκρασία.
Η συσκευή δεν λειτουργεί καθόλου. Δεν λειτουργεί ούτε η ψύξη ούτε ο φωτισμός.	Δεν έχει συνδεθεί σωστά το φως στην πρίζα.	Συνδέστε σωστά το φως τροφοδοσίας.
	Η συσκευή δεν τροφοδοτείται με ρεύμα.	Επιχειρήστε να συνδέσετε μια άλλη ηλεκτρική συσκευή στην πρίζα.
	Η συσκευή δεν είναι ενεργοποιημένη.	Ενεργοποιήστε τη συσκευή.
	Δεν υπάρχει τάση ρεύματος στην πρίζα (επιχειρήστε να συνδέσετε μια άλλη συσκευή στην πρίζα).	Καλέστε έναν ηλεκτρολόγο.

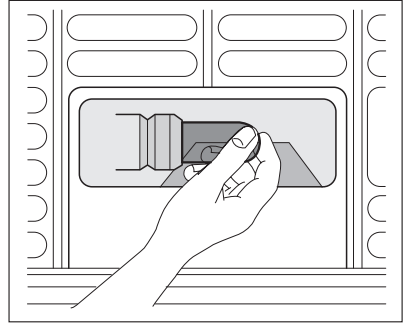
Σέρβις

Εάν η συσκευή συνεχίζει να μη λειτουργεί σωστά μετά τους παραπάνω ελέγχους, επικοινωνήστε με το πλησιέστερο κέντρο σέρβις.

Για ταχύτερη εξυπηρέτηση, δηλώστε το μοντέλο και τον αριθμό σειράς της συσκευής σας. Οι πληροφορίες αυτές βρίσκονται στο πιστοποιητικό εγγύησης ή στην πινακίδα χαρακτηριστικών στην εξωτερική δεξιά πλευρά της συσκευής.

Αντικατάσταση του λαμπτήρα

1. Αποσυνδέστε το φως από την πρίζα.
2. Αντικαταστήστε τον χρησιμοποιημένο λαμπτήρα με έναν νέο λαμπτήρα της ίδιας ισχύος που έχει σχεδιαστεί για χρήση σε οικιακές συσκευές. (η μέγιστη ισχύς φαίνεται στο κάλυμμα του λαμπτήρα)
3. Συνδέστε το φως στην πρίζα.
4. Ανοίξτε το καπάκι. Βεβαιωθείτε ότι ο λαμπτήρας ανάβει.



ΠΡΟΕΙΔΟΠΟΙΗΣΗ

Μην αφαιρείτε το κάλυμμα του λαμπτήρα κατά την αντικατάσταση. Μη χρησιμοποιήσετε τον καταψύκτη εάν το κάλυμμα του λαμπτήρα έχει φθαρεί ή λείπει.

ΤΕΧΝΙΚΑ ΧΑΡΑΚΤΗΡΙΣΤΙΚΑ

Διαστάσεις	Ύψος × Πλάτος × Βάθος (mm):	Περισσότερα τεχνικά στοιχεία παρέχονται στην πινακίδα χαρακτηριστικών στην εξωτερική δεξιά πλευρά της συσκευής.
	876 × 806 × 665	
Χρόνος ανόδου	28 ώρες	

ΕΓΚΑΤΑΣΤΑΣΗ

Τοποθέτηση



ΠΡΟΕΙΔΟΠΟΙΗΣΗ

Πριν από την απόρριψη μιας παλιάς συσκευής με κλειδαριά ή μάνδαλο στο καπάκι, βεβαιωθείτε ότι τα εξαρτήματα αυτά δεν λειτουργούν, ώστε να αποφευχθεί ο κίνδυνος παγίδευσης παιδιών στο εσωτερικό της συσκευής.



Μετά την εγκατάσταση της συσκευής, η πρόσβαση στο φως πρέπει να είναι ελεύθερη.

Η συσκευή αυτή μπορεί να εγκατασταθεί σε στεγνό, καλά αεριζόμενο εσωτερικό χώρο (γκαραζ ή κελάρι), αλλά για βέλτιστη απόδοση εγκαταστήστε την σε χώρο όπου η θερμοκρασία περιβάλλοντος αντιστοιχεί στην κλιματική κατηγορία που αναγράφεται στην πινακίδα τεχνικών στοιχείων της συσκευής:

Κλιματική κατηγορία	Θερμοκρασία περιβάλλοντος
SN	+10°C έως + 32°C
N	+16°C έως + 32°C

Κλιματική κατηγορία	Θερμοκρασία περιβάλλοντος
ST	+16°C έως + 38°C
T	+16°C έως + 43°C

Ηλεκτρική σύνδεση

Πριν από τη σύνδεση, επαληθεύστε ότι η τάση και η συχνότητα που αναγράφονται στην πινακίδα τεχνικών χαρακτηριστικών αντιστοιχούν στα χαρακτηριστικά της παροχής σας.

Η συσκευή πρέπει να γειώνεται. Το φισ του καλωδίου τροφοδοσίας διαθέτει μια επαφή γι' αυτό το σκοπό. Εάν η πρίζα δεν είναι γειωμένη, συνδέστε τη συσκευή σε μια μεμονωμένη γείωση σύμφωνα με τους τρέχοντες κανονισμούς, αφού συμβουλευθείτε έναν επαγγελματία ηλεκτρολόγο.

Σε περίπτωση μη τήρησης των παραπάνω προφυλάξεων ασφαλείας, ο κατασκευαστής δε φέρει καμία ευθύνη.

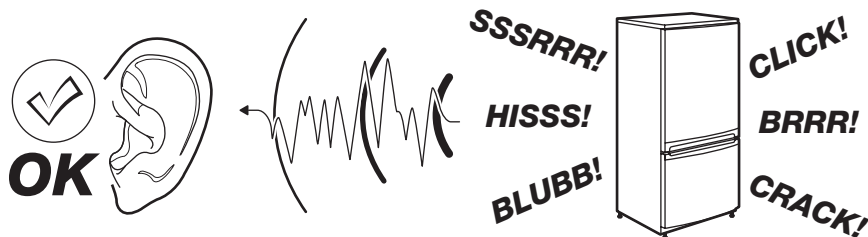
Αυτή η συσκευή είναι σύμφωνη με τις ακόλουθες Οδηγίες της. ΕΟΚ.

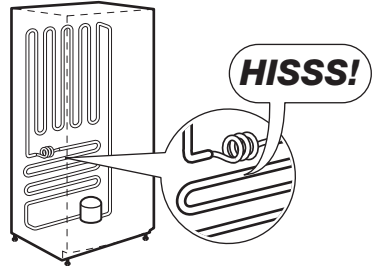
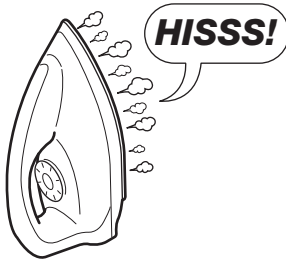
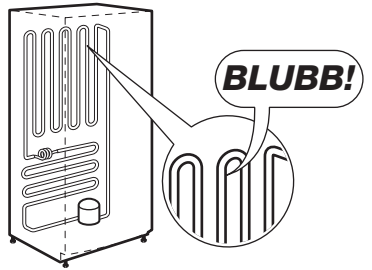
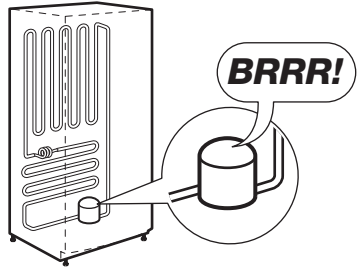
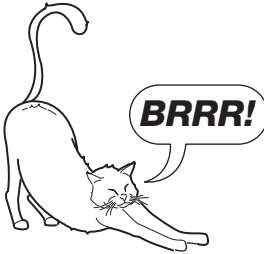
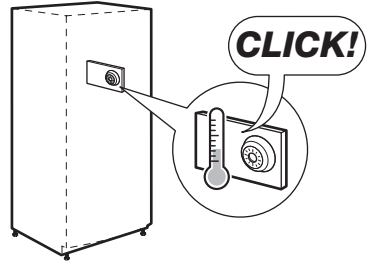
Απαιτήσεις εξαερισμού

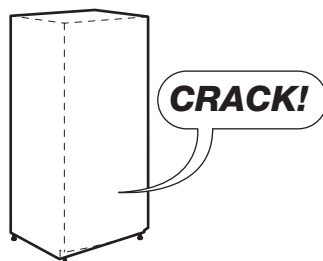
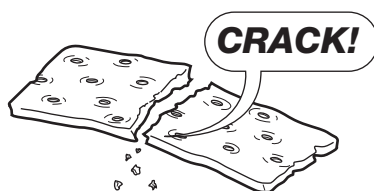
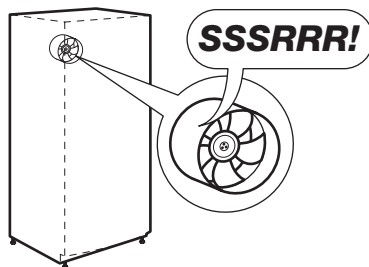
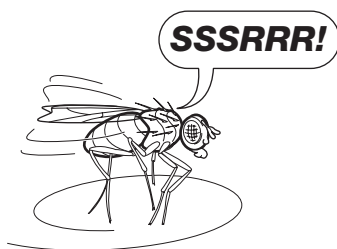
1. Τοποθετήστε τον καταψύκτη σε οριζόντια θέση και σε σταθερή επιφάνεια. Ο θάλαμος πρέπει να στηρίζεται και στα τέσσερα πόδια.
2. Βεβαιωθείτε ότι η απόσταση ανάμεσα στη συσκευή και τον πίσω τοίχο είναι 5 cm.
3. Βεβαιωθείτε ότι η απόσταση ανάμεσα στη συσκευή και τα πλαϊνά τμήματα είναι 5 cm. Η ροή αέρα πίσω από τη συσκευή πρέπει να είναι επαρκής.

ΘΟΡΥΒΟΙ


Ακούγονται κάποιοι ήχοι κατά τη διάρκεια της κανονικής λειτουργίας (συμπιεστής, κυκλοφορία ψυκτικού υγρού).







ΠΕΡΙΒΑΛΛΟΝΤΙΚΑ ΘΈΜΑΤΑ

Το σύμβολο  στο προϊόν ή επάνω στη συσκευασία του υποδεικνύει ότι δεν πρέπει να μεταχειρίζεστε το προϊόν αυτό ως οικιακό απόρριμμα. Αντιθέτως θα πρέπει να παραδίδεται στο κατάλληλο σημείο συλλογής για την ανακύκλωση ηλεκτρικού και ηλεκτρονικού εξοπλισμού. Εξασφαλίζοντας ότι το προϊόν αυτό διατίθεται σωστά, συμβάλλετε στην αποτροπή ενδεχόμενων αρνητικών συνεπειών για το περιβάλλον και την ανθρώπινη υγεία, οι οποίες θα μπορούσαν διαφορετικά να προκληθούν από ακατάλληλο χειρισμό απόρριψης του προϊόντος αυτού. Για λεπτομερέστερες πληροφορίες σχετικά με την ανακύκλωση του προϊόντος αυτού, επικοινωνήστε με το δημαρχείο της περιοχής σας, την τοπική σας υπηρεσία αποκομιδής οικιακών απορριμμάτων ή με το κατάστημα όπου αγοράσατε το προϊόν.

Z MYŚLĄ O PERFEKCYJNYCH REZULTATACH

Dziękujemy za wybór tego produktu AEG. Zaprojektowaliśmy go z myślą o wieloletniej bezawaryjnej pracy i wyposażyliśmy w innowacyjne technologie, które ułatwiają życie — nie wszystkie te funkcje można znaleźć w zwykłych urządzeniach. Prosimy o poświęcenie kilku minut na lekturę w celu zapewnienia najlepszego wykorzystania urządzenia.

AKCESORIA I MATERIAŁY EKSPLOATACYJNE

W sklepie internetowym AEG można znaleźć wszystko co niezbędne do utrzymania urządzeń AEG w doskonałym stanie technicznym i wizualnym. Wśród szerokiej gamy akcesoriów, zaprojektowanych i wyprodukowanych zgodnie z wysokimi standardami jakości, oferujemy specjalistyczne naczynia kuchenne, kosze na sztućce, półki na butelki oraz torby do delikatnego prania...



Odwiedź sklep internetowy pod adresem
www.aeg.com/shop

SPIS TREŚCI

57	Informacje dotyczące bezpieczeństwa
60	Eksploatacja
61	Panel sterowania
61	Pierwsze użycie
62	Codzienna eksploatacja
64	Przydatne rady i wskazówki
64	Konserwacja i czyszczenie
66	Co zrobić, gdy...
69	Dane techniczne
69	Instalacja
70	Hałas/głośna praca
72	Ochrona środowiska

W niniejszej instrukcji użyte zostały następujące symbole:



Ważne informacje dotyczące bezpieczeństwa użytkownika oraz prawidłowej eksploatacji urządzenia.



Informacje i wskazówki ogólne



Informacje dot. ochrony środowiska

Producent zastrzega sobie możliwość wprowadzenia zmian bez wcześniejszego powiadomienia



INFORMACJE DOTYCZĄCE BEZPIECZEŃSTWA

W celu zapewnienia bezpieczeństwa użytkownika i bezawaryjnej pracy urządzenia przed instalacją i pierwszym użyciem należy uważnie przeczytać instrukcję obsługi, zwracając szczególną uwagę na wskazówki oraz ostrzeżenia. Wszyscy użytkownicy urządzenia powinni poznać zasady jego bezpiecznej obsługi. Pozwoli to uniknąć niepotrzebnych pomyłek i wypadków. Prosimy o zachowanie instrukcji obsługi przez cały czas używania urządzenia oraz przekazanie jej kolejnemu użytkownikowi w razie odstąpienia lub sprzedaży urządzenia.

W celu uniknięcia szkód na zdrowiu i życiu osób oraz szkód materialnych należy przestrzegać środków ostrożności podanych w niniejszej instrukcji obsługi, gdyż producent nie jest odpowiedzialny za szkody spowodowane wskutek ich nieprzestrzegania.

Bezpieczeństwo dzieci i osób upośledzonych

- Niniejsze urządzenie nie jest przeznaczone do użytku przez osoby (w tym dzieci) o ograniczonych zdolnościach fizycznych, sensorycznych czy umysłowych, a także nieposiadające wiedzy lub doświadczenia w użytkowaniu tego typu urządzeń, chyba, że będą one nadzorowane lub zostaną poinstruowane na temat korzystania z tego urządzenia przez osobę odpowiedzialną za ich bezpieczeństwo.

Dzieci należy pilnować, aby mieć pewność, że nie bawią się urządzeniem.

- Opakowanie należy przechowywać w miejscu niedostępnym dla dzieci. Istnieje ryzyko uduszenia.
- W przypadku utylizacji urządzenia należy wyjąć wtyczkę z gniazdka, odciąć przewód zasilający (jak najbliżej urządzenia) i odkręcić drzwi, aby uchronić bawiące się dzieci przed porażeniem prądem lub przed zamknięciem się w środku urządzenia.
- Jeśli to urządzenie zawierające magnetyczne uszczelnienie drzwi ma zastąpić urządzenie z blokadą sprężynową (rygłem) w drzwiach lub w pokrywie, przed oddaniem starego urządzenia do utylizacji należy usunąć blokadę. Zapobiegnie to przypadkowemu uwięzieniu dziecka.

Ogólne zasady bezpieczeństwa



OSTRZEŻENIE!

Otworki wentylacyjne w obudowie urządzenia lub w meblu do zabudowy nie mogą być zakryte ani zanieczyszczone.

- Urządzenie jest przeznaczone do przechowywania żywności i/lub napojów w zwykłych warunkach domowych, tak jak to opisano w niniejszej instrukcji obsługi.
- Do przyspieszenia procesu rozmrażania nie wolno używać urządzeń mechanicznych ani żadnych innych sztucznych metod.
- Nie należy stosować innych urządzeń elektrycznych (np. maszynek do lodów) wewnątrz urządzeń chłodniczych, o ile nie zostały one dopuszczone do tego celu przez producenta.
- Należy zachować ostrożność, aby nie uszkodzić układu chłodniczego.

- W układzie chłodniczym urządzenia znajduje się czynnik chłodniczy izobutan (R600a), który jest ekologicznym gazem naturalnym (jednak jest łatwopalny).
Należy upewnić się, że podczas transportu i instalacji urządzenia nie zostały uszkodzone żadne elementy układu chłodniczego.
Jeśli układ chłodniczy został uszkodzony, należy:
 - unikać otwartego płomienia oraz innych źródeł zapłonu;
 - dokładnie przewietrzyć pomieszczenie, w którym znajduje się urządzenie.
- Ze względów bezpieczeństwa zabrania się dokonywania jakichkolwiek modyfikacji lub zmian konstrukcyjnych w urządzeniu. Jakikolwiek uszkodzenia przewodu zasilającego mogą spowodować zwarcie, pożar i/lub porażenie prądem.



OSTRZEŻENIE!

Aby uniknąć niebezpieczeństwa, wyłącznie technik autoryzowanego serwisu lub osoba o odpowiednich kwalifikacjach może dokonać wymiany elementów elektrycznych (przewód zasilający, wtyczka, sprężarka).

1. Nie wolno przedłużać przewodu zasilającego.
 2. Należy upewnić się, że wtyczka przewodu zasilającego nie została przygnieciona ani uszkodzona przez tylną ściankę urządzenia. Przygnieciona lub uszkodzona wtyczka może się przegrzewać i spowodować pożar.
 3. Należy zapewnić dostęp do wtyczki przewodu zasilającego urządzenia.
 4. Nie ciągnąć za przewód zasilający.
 5. Jeżeli gniazdko sieciowe jest obluzowane, nie wolno wkładać do niego wtyczki przewodu zasilającego. Występuje zagrożenie pożarem lub porażenia prądem
 6. Nie wolno używać urządzenia bez klosza żarówki¹³⁾ oświetlenia wnętrza.
- Urządzenie jest ciężkie. Należy zachować ostrożność przy jego przenoszeniu.
 - Nie wolno wyjmować ani dotykać przedmiotów w komorze zamrażarki wilgotnymi/mokrymi rękoma, ponieważ może to spowodować uszkodzenie skóry lub odmrożenie.
 - Nie należy wystawiać urządzenia na bezpośrednie działanie promieni słonecznych.
 - Żarówki oświetlenia¹⁴⁾ zastosowane w tym urządzeniu są specjalnymi żarówkami przeznaczonymi wyłącznie do urządzeń domowych. Nie nadają się one do oświetlania pomieszczeń domowych.

Codzienna eksploatacja

- Nie wolno stawiać gorących naczyń na plastikowych elementach urządzenia.
- Nie wolno przechowywać łatwopalnych gazów ani płynów w urządzeniu, ponieważ mogą spowodować wybuch.
- Nie wolno umieszczać żywności bezpośrednio przy otworze wentylacyjnym na tylnej ściance.¹⁵⁾
- Mrożonek nie wolno ponownie zamrażać po rozmrożeniu.
- Zapakowaną zamrożoną żywność należy przechowywać zgodnie z instrukcjami jej producenta.

13) Jeśli urządzenie jest wyposażone w klosz.

14) Jeśli urządzenie jest wyposażone w oświetlenie.

15) Jeśli urządzenie jest bezszronowe.

- Należy ściśle stosować się do wskazówek dotyczących przechowywania podanych przez producenta urządzenia. Patrz odpowiednie instrukcje.
- W zamrażarce nie należy przechowywać napojów gazowanych, ponieważ duże ciśnienie w pojemniku może spowodować ich eksplozję i w rezultacie uszkodzenie urządzenia.
- Lody na patyku mogą być przyczyną odmrożeń w przypadku konsumpcji bezpośrednio po ich wyjęciu z zamrażarki.

Konserwacja i czyszczenie

- Przed przeprowadzeniem konserwacji należy wyłączyć urządzenie i wyjąć wtyczkę przewodu zasilającego z gniazdka.
- Nie wolno czyścić urządzenia metalowymi przedmiotami.
- Nie wolno używać ostrych przedmiotów do usuwania szronu z urządzenia. Użyć plastikowego skrobaka.

Instalacja



Podłączenie elektryczne należy wykonać ściśle przestrzegając instrukcji podanych w odpowiednim rozdziale.

- Rozpakować urządzenie i sprawdzić, czy nie jest w żaden sposób uszkodzone. Nie wolno podłączać urządzenia, jeśli jest uszkodzone. Ewentualne uszkodzenia należy natychmiast zgłosić sprzedawcy. W tym przypadku należy zachować opakowanie.
- Zaleca się odczekanie co najmniej czterech godzin przed podłączeniem urządzenia, aby olej mógł spłynąć z powrotem do sprężarki.
- Należy zapewnić odpowiednią wentylację ze wszystkich stron urządzenia. Nieodpowiednia wentylacja prowadzi do jego przegrzewania. Aby zapewnić odpowiednią wentylację, należy postępować zgodnie z poleceniami dotyczącymi instalacji.
- Urządzenia nie należy stawiać w pobliżu kaloryferów lub kucharek.
- Należy zadbać o to, aby po instalacji urządzenia możliwy był dostęp do wtyczki przewodu zasilającego.

Serwis

- Wszelkie prace elektryczne związane z serwisowaniem urządzenia powinny być przeprowadzone przez wykwalifikowanego elektryka lub inną kompetentną osobę.
- Naprawy tego produktu muszą być wykonywane w autoryzowanym punkcie serwisowym. Należy stosować wyłącznie oryginalne części zamienne.

Ochrona środowiska



W obiegu czynnika chłodniczego ani w materiałach izolacyjnych urządzenia nie ma gazów szkodliwych dla warstwy ozonowej. Urządzenia nie należy wyrzucać wraz z odpadami komunalnymi i śmieciami. Pianka izolacyjna zawiera łatwopalne gazy: urządzenie należy utylizować zgodnie z obowiązującymi przepisami, które można uzyskać od władz lokalnych. Należy unikać uszkodzenia układu chłodniczego, szczególnie z tyłu przy wymienniku ciepła. Materiały zastosowane w urządzeniu, które są oznaczone symbolem ♻, nadają się do ponownego przetworzenia.

EKSPLOATACJA

Włączanie

Włożyć wtyczkę przewodu zasilającego do gniazdka.

Kontrolka zapali się.

Obrócić regulator temperatury zgodnie z ruchem wskazówek zegara do średniego ustawienia.



Jeśli temperatura wewnątrz urządzenia jest za wysoka, wtedy zapali się kontrolka alarmowa.

Wyłączenie

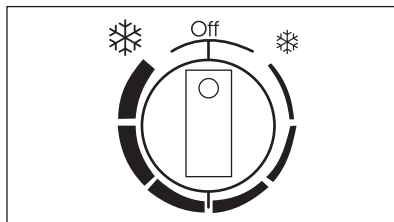
Aby wyłączyć urządzenie, należy obrócić pokrętko regulacji temperatury do pozycji OFF.

Regulacja temperatury

Temperatura jest regulowana automatycznie.

W celu ustawienia temperatury należy postępować w następujący sposób:

- obrócić pokrętko regulacji temperatury w kierunku symbolu ❄️, aby uzyskać minimalne chłodzenie.
- obrócić pokrętko regulacji temperatury w kierunku symbolu ❄️❄️, aby uzyskać maksymalne chłodzenie.

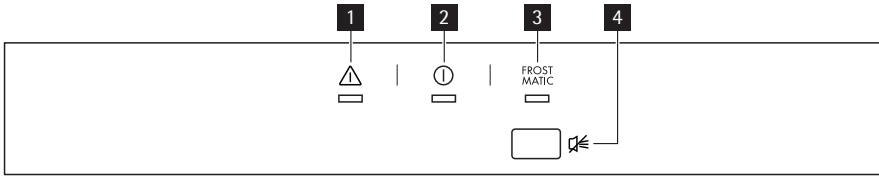


Ustawienie pośrednie jest zwykle najbardziej odpowiednie.

Dokładne ustawienie temperatury należy wybrać, biorąc pod uwagę fakt, że temperatura wewnątrz urządzenia zależy od:

- temperatury w pomieszczeniu
- częstotliwości otwierania pokrywy
- ilości przechowywanej żywności
- lokalizacji urządzenia.

PANEL STEROWANIA



- 1** Kontrolka alarmu wysokiej temperatury
- 2** Kontrolka
- 3** Kontrolka FROSTMATIC
- 4** Wyłącznik FROSTMATIC
Przycisk kasowania alarmu

Funkcja FROSTMATIC

Funkcję FROSTMATIC włącza się poprzez naciśnięcie wyłącznika FROSTMATIC. Zaświeci się kontrolka FROSTMATIC.

Funkcja wyłącza się automatycznie po 52 godzinach.

Funkcję można wyłączyć w dowolnej chwili, naciskając wyłącznik FROSTMATIC. Kontrolka FROSTMATIC zgaśnie.

Alarm wysokiej temperatury

Wzrost temperatury w zamrażarce (spowodowany na przykład awarią zasilania) jest sygnalizowany poprzez

- włączenie się lampki alarmowej
- sygnał akustyczny.

W trakcie alarmu, sygnał akustyczny można wyłączyć naciskając przycisk zerowania alarmu.

Podczas fazy alarmowej nie należy umieszczać żywności w zamrażarce.

Po przywróceniu normalnych warunków lampka alarmowa wyłączy się automatycznie.

PIERWSZE UŻYCIE

Czyszczenie wnętrza

W celu usunięcia zapachu nowego produktu przed pierwszym uruchomieniem urządzenia należy wymyć jego wnętrze i znajdujące się w nim elementy letnią wodą z łagodnym mydłem, a następnie dokładnie je wysuszyć.



Nie należy stosować detergentów ani proszków do szorowania, ponieważ mogą one uszkodzić powierzchnię urządzenia.

CODZIENNA EKSPLOATACJA

Zamrażanie świeżej żywności

Komora zamrażarki jest przeznaczona do długotrwałego przechowywania mrozonek, żywności głęboko zamrożonej oraz do zamrażania świeżej żywności.

W celu zamrożenia świeżej żywności należy włączyć funkcję FROSTMATIC co najmniej 24 godziny przed umieszczeniem żywności przeznaczonej do zamrożenia w komorze zamrażarki.

Informacja o maksymalnej ilości żywności, jaką można zamrozić w ciągu 24 godzin, znajduje się na **tabliczce znamionowej**.¹⁶⁾

Proces zamrażania trwa 24 godziny: w tym czasie do zamrażarki nie należy wkładać kolejnej partii żywności.

Przechowywanie zamrożonej żywności

W przypadku pierwszego uruchomienia urządzenia lub po okresie jego nieużywania, przed włożeniem żywności do komory zamrażarki należy odczekać co najmniej 2 godziny od włączenia urządzenia przy ustawieniu wyższej mocy chłodzenia.



Jeżeli dojdzie do przypadkowego rozmrożenia żywności, spowodowanego na przykład brakiem zasilania przez okres czasu dłuższy niż podany w parametrach technicznych w punkcie "Czas utrzymywania temperatury bez zasilania", należy szybko skosztować rozmrożoną żywność lub niezwłocznie poddać ją obróbce termicznej, po czym ponownie zamrozić (po ostudzeniu).

Kalendarz zamrożonej żywności



Symbole przedstawiają różne rodzaje mrożonej żywności.

Liczby wskazują okres przechowywania w miesiącach odpowiedni dla danego rodzaju produktów spożywczych. To, czy zastosowanie ma wyższa czy niższa wartość wskazanego okresu przechowywania, zależy od jakości żywności i stopnia przetworzenia przed zamrożeniem.

Otwieranie i zamykanie pokrywy

Ponieważ pokrywa wyposażona jest w szczelne zamknięcie, otwarcie jej tuż po zamknięciu nie jest łatwe (z powodu podciśnienia powstającego wewnątrz zamrażarki).

Należy odczekać kilka minut przed ponownym otwarciem urządzenia. Zawór ciśnieniowy ułatwia otwarcie pokrywy.



OSTRZEŻENIE!

Nigdy nie należy ciągnąć uchwyty pokrywy z dużą siłą.

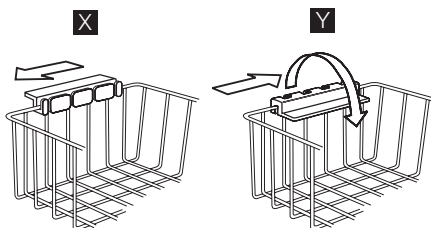
¹⁶⁾ Patrz „Dane techniczne”.

System Low Frost

Urządzenie jest wyposażone w system Low Frost (na tylnej ścianie komory zamrażarki widoczny jest zawór), który ogranicza osadzanie się szronu w zamrażarce do 80%. Oznacza to, że urządzenie może pracować do 5 lat bez konieczności rozmrażania.

Koszyki do przechowywania

Powiesić koszyki na górnej krawędzi zamrażarki (X) lub umieścić je w zamrażarce (Y). Obrócić i zablokować uchwyty w jednej z dwóch pozycji zgodnie z ilustracją.



Koszyki wsuną się w siebie.

Poniższe ilustracje pokazują, ile koszyków można umieścić w różnych modelach zamrażarek.




Dodatkowe koszyki można zakupić w lokalnym punkcie serwisowym.


Bezpieczny zamek

Zamrażarka wyposażona jest w specjalny zamek, zabezpieczający przed przypadkowym zamknięciem. Zamek jest zaprojektowany w taki sposób, że klucz można obrócić i tym samym zamknąć pokrywę wyłącznie po uprzednim wciśnięciu klucza w zamek.

Aby zamknąć zamrażarkę, należy wykonać następujące czynności:

1. delikatnie wcisnąć klucz w zamek.
2. obrócić klucz zgodnie z ruchem wskazówek zegara w stronę symbolu .

Aby otworzyć zamrażarkę, należy wykonać następujące czynności:

1. delikatnie wcisnąć klucz w zamek.
2. obrócić klucz w kierunku przeciwnym do wskazówek zegara, w stronę symbolu .



Zapasowe klucze są dostępne w lokalnym punkcie serwisowym.

**OSTRZEŻENIE!**

Klucze należy przechowywać poza zasięgiem dzieci.

Przed użyciem starego urządzenia należy upewnić się, że klucz został wyjęty z zamka.

PRZYDATNE RADY I WSKAZÓWKI

Wskazówki dotyczące zamrażania

Aby uzyskać najlepsze wyniki zamrażania, należy skorzystać z poniższych ważnych wskazówek:

- Maksymalną ilość żywności, którą można zamrozić w ciągu 24 godzin, podano na tabliczce znamionowej.
- Proces zamrażania trwa 24 godziny. W tym czasie nie należy wkładać do zamrażarki więcej żywności przeznaczony do zamrożenia.
- Należy zamrażać tylko artykuły spożywcze najwyższej jakości, świeże i dokładnie oczyszczone.
- Żywność należy dzielić na małe porcje, aby móc ją szybko zupełnie zamrozić, a później rozmrażać tylko potrzebną ilość.
- Żywność należy pakować w folię aluminiową lub polietylenową zapewniającą hermetyczne zamknięcie.
- Nie dopuszczać do stykania się świeżej, niezamrożonej żywności z zamrożonymi produktami, aby uniknąć wzrostu temperatury produktów zamrożonych.
- Produkty niskotłuszczowe przechowują się lepiej i dłużej niż o wysokiej zawartości tłuszczu. Sól powoduje skrócenie okresu przechowywania żywności.
- Spożywanie sorbetu bezpośrednio po wyjęciu z komory zamrażarki może spowodować odmrożenia skóry.
- Zaleca się umieszczanie daty zamrożenia na każdym opakowaniu w celu kontrolowania długości okresu przechowywania.

Wskazówki dotyczące przechowywania zamrożonej żywności

Aby urządzenie funkcjonowało z najlepszą wydajnością, należy:

- upewnić się, że mrozonki były odpowiednio przechowywane w sklepie;
- starać się, aby zamrożona żywność była transportowana ze sklepu do zamrażarki w jak najkrótszym czasie;
- nie otwierać zbyt często pokrywy zamrażarki i nie zostawiać jej otwartej dłużej niż jest to absolutnie konieczne.
- Po rozmrożeniu żywność szybko traci świeżość i nie może być ponownie zamrażana.
- nie przekraczać okresu przechowywania podanego przez producenta żywności.

KONSERWACJA I CZYSZCZENIE

**UWAGA!**

Przed przeprowadzeniem jakichkolwiek prac konserwacyjnych, należy odłączyć urządzenie od zasilania.



Układ chłodniczy urządzenia zawiera węglowodory. Prace konserwacyjne i uzupełnianie mogą wykonywać wyłącznie technicy autoryzowanego serwisu.

Okresowe czyszczenie

1. Wyłączyć urządzenie.
2. Należy wyjąć wtyczkę z kontaktu.
3. Regularnie czyścić urządzenie i elementy dodatkowe ciepłą wodą i łagodnym mydłem. Uszczelkę pokrywy należy czyścić ostrożnie.
4. Dokładnie wysuszyć urządzenie.
5. Umieścić wtyczkę w gniazdku.
6. Włączyć urządzenie.



UWAGA!

Nie wolno używać detergentów, środków ściernych, zapachowych środków czyszczących lub past woskowych do czyszczenia wnętrza urządzenia. Należy chronić system chłodzący przed uszkodzeniem.



Nie ma potrzeby czyszczenia obszaru sprężarki.

Niektóre kuchenne środki czyszczące zawierają substancje chemiczne, które mogą uszkodzić tworzywo zastosowane w urządzeniu. Z tego względu zaleca się mycie zewnętrznych części urządzenia ciepłą wodą z niewielką ilością płynu do mycia naczyń.

Rozmrażanie zamrażarki

Zamrażarkę należy rozmrażać, gdy warstwa szronu ma grubość 10-15 mm.

Najlepszym momentem na rozmrażanie zamrażarki jest czas, kiedy nie zawiera żywności lub zawiera jej niewiele.

Aby usunąć szron należy:

1. Wyłączyć urządzenie.
2. Usunąć wszelką przechowywaną żywność, zawinąć ją w kilka warstw gazet i umieścić w chłodnym miejscu.
3. Pozostawić pokrywę otwartą, wyjąć zatyczkę z otworu odpływowego aby wodę z odszraniania zebrać w podstawionej tacy. Użyć skrobaczki, aby przyspieszyć usuwanie lodu.
4. Po zakończeniu rozmrażania, dokładnie wysuszyć wnętrze i włożyć zatyczkę na miejsce.
5. Włączyć urządzenie.
6. Przekręcić regulator temperatury w celu uzyskania maksymalnego chłodzenia i pozostawić takie ustawienie przez dwie - trzy godziny.
7. Umieścić w zamrażarce wcześniej wyjętą żywność.



Nigdy nie używać ostrych metalowych narzędzi do usuwania szronu, ponieważ grozi to uszkodzeniem urządzenia. Do przyspieszenia procesu rozmrażania nie wolno używać urządzeń mechanicznych ani żadnych innych sztucznych metod oprócz tych, które są zalecane przez producenta. Wzrost temperatury zamrożonych artykułów żywnościowych, podczas rozmrażania, może spowodować skrócenie czasu ich przechowywania.

Okresy przerw w eksploatacji urządzenia

Jeśli urządzenie nie jest używane przez długi czas, należy wykonać następujące czynności:

1. Wyłączyć urządzenie.
2. Wyjąć wtyczkę z kontaktu.
3. Wyjąć wszystkie artykuły spożywcze.
4. Rozmrozić i wyczyścić urządzenie oraz wszystkie elementy.
5. Pozostawić pokrywę otwartą, aby zapobiec powstaniu przykrych zapachów.



Jeśli urządzenie pozostanie włączone, należy poprosić kogoś o regularne sprawdzanie, aby uniknąć zepsucia się żywności w przypadku przerwy w zasilaniu.

CO ZROBIĆ, GDY...



UWAGA!

Przed przystąpieniem do usunięcia problemu należy wyjąć wtyczkę z gniazdka.

Usuwanie problemów nieuwzględnionych w niniejszej instrukcji można powierzyć wyłącznie wykwalifikowanemu elektrykowi lub innej kompetentnej osobie.



Podczas normalnego użytkowania urządzenia słychać odgłosy jego pracy (sprężarka, obieg czynnika chłodniczego).

Problem	Możliwa przyczyna	Rozwiązanie
Urządzenie głośno pracuje.	Urządzenie nie jest prawidłowo ustawione.	Należy sprawdzić, czy urządzenie stoi stabilnie (wszystkie cztery nóżki powinny stać na podłodze).
Sprężarka pracuje bezustannie.	Temperatura nie jest prawidłowo ustawiona.	Ustawić wyższą temperaturę.
	Pokrywa jest otwierana zbyt często.	Nie należy pozostawiać pokrywy otwartej dłużej niż to konieczne.
	Pokrywa nie została prawidłowo zamknięta.	Sprawdzić, czy pokrywa poprawnie się zamyka oraz czy uszczelki są czyste i nieuszkodzone.
	W urządzeniu umieszczono naraz dużą ilość żywności do zamrożenia.	Odczekać kilka godzin i ponownie sprawdzić temperaturę.
	Włożono zbyt ciepłe potrawy.	Przed umieszczeniem w urządzeniu odczekać, aż żywność ostygnie do temperatury pokojowej.
	Temperatura pomieszczenia, w którym znajduje się urządzenie, jest zbyt wysoka dla zapewnienia wydajnej pracy.	Należy spróbować obniżyć temperaturę w pomieszczeniu, w którym znajduje się urządzenie.

Problem	Możliwa przyczyna	Rozwiązanie
Włączyła się lampka alarmowa wysokiej temperatury.	Temperatura wewnątrz zamrażarki jest zbyt wysoka.	Patrz „Alarm wysokiej temperatury”.
	Urządzenie zostało niedawno włączone i temperatura jest wciąż zbyt wysoka.	Patrz „Alarm wysokiej temperatury”.
Za dużo szronu i lodu.	Żywność nie została poprawnie opakowana.	Należy dokładniej zapakować żywność.
	Pokrywa nie jest szczelna lub nie została poprawnie zamknięta.	Sprawdzić, czy pokrywa poprawnie się zamyka oraz czy uszczelki są czyste i nieuszkodzone.
	Temperatura nie jest prawidłowo ustawiona.	Ustawić wyższą temperaturę.
	Zatyczka otworu spustu wody z odszraniania nie jest prawidłowo włożona.	Włożyć prawidłowo zatyczkę do otworu spustu wody z odszraniania.
Pokrywa nie zamyka się do końca.	Za dużo szronu.	Usunąć nadmiar szronu.
	Uszczelki pokrywy są brudne lub lepkie.	Wyczyścić uszczelki pokrywy.
	Żywność blokuje pokrywę.	Ułożyć żywność w prawidłowy sposób, patrz nalepka w urządzeniu.
Pokrywę trudno otworzyć.	Uszczelki pokrywy są brudne lub lepkie.	Wyczyścić uszczelki pokrywy.
	Zawór jest zablokowany.	Sprawdzić zawór.
Nie działa oświetlenie.	Żarówka jest uszkodzona.	Patrz „Wymiana żarówki”.
Temperatura wewnątrz zamrażarki jest zbyt wysoka.	Temperatura nie jest prawidłowo ustawiona.	Ustawić niższą temperaturę.
	Pokrywa nie zamyka się szczelnie lub nie została poprawnie zamknięta.	Sprawdzić, czy pokrywa poprawnie się zamyka oraz czy uszczelki są czyste i nieuszkodzone.
	Przed zamrażaniem świeżych produktów urządzenie nie zostało dostatecznie schłodzone.	Schładzać urządzenie przez odpowiedni czas.
	W urządzeniu umieszczono naraz dużą ilość żywności do zamrożenia.	Odczekać kilka godzin i ponownie sprawdzić temperaturę. Następnie razem należy umieszczać jednorazowo mniejsze ilości żywności do zamrożenia.

Problem	Możliwa przyczyna	Rozwiązanie
	Włożono zbyt ciepłe potrawy.	Przed umieszczeniem w urządzeniu odczekać, aż żywność ostygnie do temperatury pokojowej.
	Żywność do zamrożenia została umieszczona zbyt blisko siebie.	Produkty należy rozmieścić w taki sposób, aby zimne powietrze mogło swobodnie cyrkulować między nimi.
	Pokrywa jest otwierana zbyt często.	Należy otwierać pokrywę jak najrzadziej.
	Pokrywa pozostała przez dłuższy czas otwarta.	Nie należy pozostawiać pokrywy otwartej dłużej niż to konieczne.
Temperatura wewnątrz zamrażarki jest zbyt niska.	Temperatura nie jest prawidłowo ustawiona.	Ustawić wyższą temperaturę.
Urządzenie w ogóle nie działa. Nie działa chłodzenie ani oświetlenie.	Wtyczka przewodu zasilającego nie została właściwie włożona do gniazdka.	Prawidłowo włożyć wtyczkę przewodu zasilającego do gniazdka.
	Zasilanie nie dociera do urządzenia.	Należy podłączyć na próbę inne urządzenie elektryczne do tego samego gniazdka.
	Urządzenie nie zostało włączone.	Włączyć urządzenie.
	W gniazdku nie ma napięcia (należy spróbować podłączyć inne urządzenie do danego gniazdka).	Wezwać elektryka.

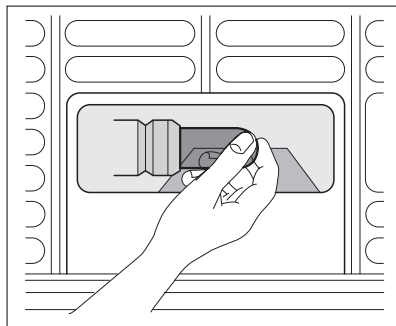
Serwis

Jeśli urządzenie nie działa poprawnie po wykonaniu powyższych czynności, należy skontaktować się z najbliższym autoryzowanym serwisem.

Aby uzyskać szybką pomoc serwisową, należy podczas zgłaszania problemu podać model i numer seryjny urządzenia, które można znaleźć w umowie gwarancyjnej lub na tabliczce znamionowej umieszczonej na zewnętrznej prawej stronie urządzenia.

Wymiana żarówki

1. Wyjąć wtyczkę z gniazdka.
2. Wymienić przepaloną żarówkę na nową żarówkę o takiej samej mocy i zaprojektowaną specjalnie do urządzeń domowych. (moc maksymalna jest podana na kloszu żarówki).
3. Włożyć wtyczkę do gniazdka.
4. Otworzyć pokrywę. Upewnić się, że oświetlenie się włącza.



OSTRZEŻENIE!

Nie należy zdejmować klosza żarówki podczas wymiany.

Jeżeli klosz żarówki został uszkodzony lub nie ma go w ogóle, nie należy korzystać z zamrażarki.

DANE TECHNICZNE

Wymiary	Wysokość × szerokość × głębokość (mm):	Dane techniczne podane są na tabliczce znamionowej znajdującej się z prawej strony na zewnątrz urządzenia.
	876 × 806 × 665	
Czas utrzymywania temperatury bez zasilania	28 godz.	

INSTALACJA

Instalacja urządzenia



OSTRZEŻENIE!

W przypadku utylizacji starego urządzenia posiadającego zamek lub rygiel na pokrywie, należy najpierw go uszkodzić, aby dzieci nie mogły zatrzaskać się wewnątrz.



Należy pozostawić dostęp do wtyczki przewodu zasilającego po zainstalowaniu urządzenia.

To urządzenie można zainstalować w suchym, dobrze wentylowanym pomieszczeniu (w garażu lub piwnicy), ale optymalne miejsce instalacji tego urządzenia to takie, w którym temperatura otoczenia odpowiada klasie klimatycznej podanej na tabliczce znamionowej urządzenia:

Klasa klimatyczna	Temperatura otoczenia
SN	od +10°C do +32°C
N	od +16°C do +32°C

Klasa klimatyczna	Temperatura otoczenia
ST	od +16°C do +38°C
T	od +16°C do +43°C

Przyłącze elektryczne

Przed podłączeniem urządzenia do sieci elektrycznej należy sprawdzić, czy napięcie oraz częstotliwość podane na tabliczce znamionowej odpowiadają parametrom domowej instalacji zasilającej.

Urządzenie musi być uziemione. Wtyczka przewodu zasilającego dołączonego do urządzenia posiada styk uziemiający. Jeśli gniazdko zasilania nie jest uziemione, urządzenie należy odrębnie uziemić zgodnie z aktualnymi przepisami, uzgadniając to z wykwalifikowanym elektrykiem.

Producent nie ponosi żadnej odpowiedzialności w przypadku nieprzestrzegania powyższych wskazówek dotyczących bezpieczeństwa.

Niniejsze urządzenie spełnia wymogi dyrektyw Unii Europejskiej.

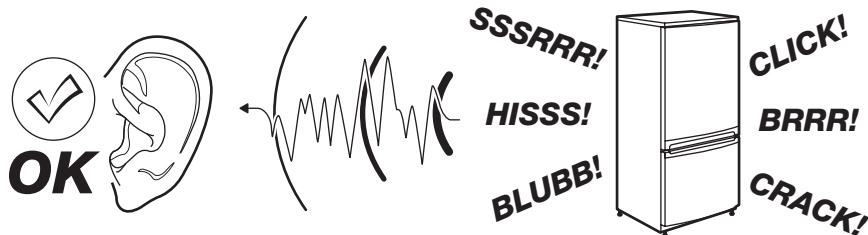
Wymagania dotyczące wentylacji

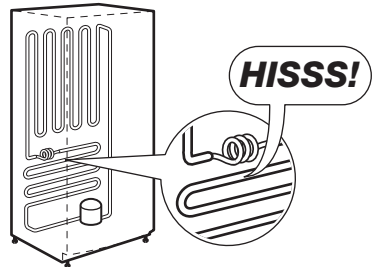
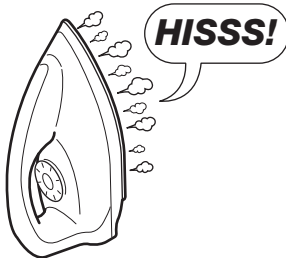
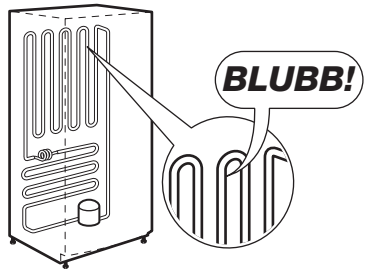
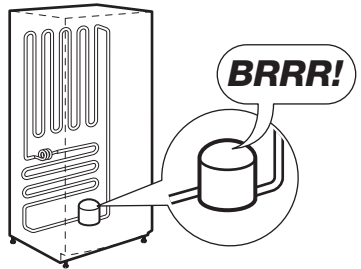
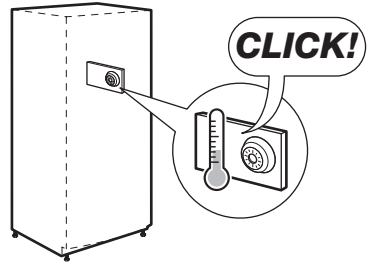
1. Umieścić zamrażarkę poziomo na stabilnej powierzchni. Urządzenie musi się opierać na wszystkich czterech nogach.
2. Należy upewnić się, że między urządzeniem a ścianą z tyłu jest 5 cm wolnej przestrzeni.
3. Należy upewnić się, że między urządzeniem a ścianą z boku jest 5 cm wolnej przestrzeni.

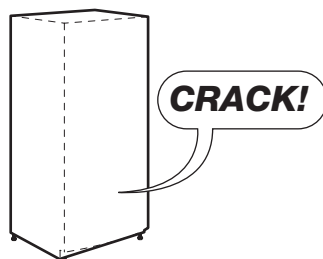
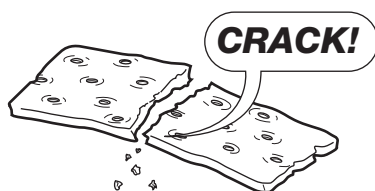
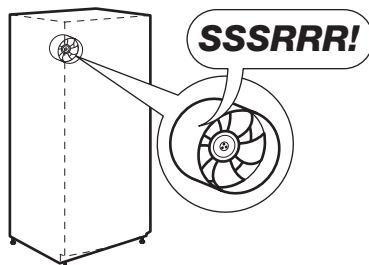
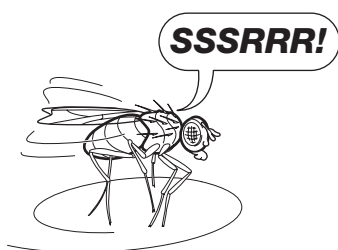
Przepływ powietrza za urządzeniem musi być wystarczający.

HAŁAS/GŁOŚNA PRACA


Podczas normalnego działania urządzenia słychać odgłosy jego pracy (sprężarka, obieg czynnika chłodniczego).







OCHRONA ŚRODOWISKA

Symbol  na produkcie lub na opakowaniu oznacza, że tego produktu nie wolno traktować tak, jak innych odpadów domowych. Należy oddać go do właściwego punktu skupu surowców wtórnych zajmującego się złomowanym sprzętem elektrycznym i elektronicznym. Właściwa utylizacja i złomowanie pomaga w eliminacji niekorzystnego wpływu złomowanych produktów na środowisko naturalne oraz zdrowie. Aby uzyskać szczegółowe dane dotyczące możliwości recyklingu niniejszego urządzenia, należy skontaktować się z lokalnym urzędem miasta, służbami oczyszczania miasta lub sklepem, w którym produkt został zakupiony.

www.aeg.com/shop

804180063-A-132011

