

simss
SIMPLE STEAM SOLUTIONS



KLEDINGSTOMER

HANDLEIDING

1.1 INLEIDING

Gefeliciteerd met de aankoop van je Simss kledingstomer. We besteden veel aandacht aan het ontwerp, de ergonomie en het gebruiksgemak van onze producten. We hopen dat dit product u volledig tevreden zal stellen. Mocht u vragen hebben of problemen ondervinden, neem dan contact met ons op via info@simss.nl.

1.2 BEOOGD GEBRUIK

Deze kledingstomer is ontworpen om snel en efficiënt kreukels te verwijderen en kleding en stoffen op te frissen met stoom. Het is een handig alternatief voor traditioneel strijken, vooral geschikt voor delicate of moeilijk te strijken kledingstukken. Het apparaat is bedoeld voor het verwijderen van kreuken, het opruimen van kleding en het snel bijwerken voor het dragen, en kan gebruikt worden op verschillende stoffen zoals tafelkleden, beddengoed en linnengoed. Gebruik dit product alleen zoals beschreven in deze handleiding om letsel of schade te voorkomen.

1.3 TECHNISCHE SPECIFICATIES

Spanning	220-240V ~ 50-60Hz
Vermogen	1500W
Opwarmtijd	Minder dan 30 seconden
Continu stomen	Tot 18 minuten
Automatische uitschakeling	Na 8 minuten
Stoomtemperatuur	120°C
Temperatuurregeling	Automatische uitschakeling zodra het verwarmingselement 160°C overschrijdt
Bescherming tegen thermische zekering	Automatische uitschakeling zodra de temperatuur van de zekering hoger wordt dan 230°C
Stoom niveau	Laag (17±3g/min), Hoog (25±3g/min)
Inhoud waterreservoir	300ml
Snoerlengte	2.5 m
Afmetingen	11.5 x 14.5 x 24 cm
Gewicht	880g
Certificaten	CE, RoHS, EMC, LVD, ErP, GS, REACH, ETL

1.4 PRODUCTONDERDELEN EN ACCESSOIRES



1. Stoomplaat met 7 spuitmonden
2. Stoomspuitknop
3. Ontgrendelingsknop watertank
4. Watertank
5. AAN/UIT knop
6. Hendel
7. Netsnoerbeschermer
8. Stroomindicatielampje
9. Indicatielampje lage stoom
10. Indicatielampje hoge stoom



Borstel

Voor hardnekkige kreuken op dikke stoffen.
Niet gebruiken op dunne stoffen!



Pluizenborstel

Voor het verwijderen van pluizen, haren of onzuiverheden



Low-temp stoomkap

Beschermt delicate kleding tegen overmatige stoom

1.5 PRODUCT GEBRUIK

Eerste gebruik

Tijdens het eerste gebruik kan er tijdelijk een kleine geur ontstaan. Dit is normaal. De geur is afkomstig van onzuiverheden (zoals oliën, smeermiddelen, stof of andere stoffen) die zijn achtergebleven tijdens het fabricageproces.

Water bijvullen



- **Het waterreservoir verwijderen:** Haal de stekker van de kledingstomer uit het stopcontact. Druk op de ontgrendelknop om de watertank te verwijderen (afbeelding 1).
- **Het waterreservoir vullen:** Verwijder de waterinlaatstop en vul de watertank met 300 ml water tot het MAX-niveau dat op de tank staat aangegeven (afbeelding 2).
- **Het waterreservoir terugplaatsen:** Sluit de watertoevoerstop en plaats de watertank terug in het hoofdgedeelte van de kledingstomer.

Borstelbevestiging

- Houd de handgreep van de kledingstomer vast en gebruik de andere hand om de accessoire aan de stoomknop te bevestigen. Je hoort een "klik" wanneer de accessoire goed is bevestigd (afbeelding 3).

Voorbereiding voor stomen

- **Controleer het label van de stof:** Raadpleeg het label van de stof voor specifieke aanbevelingen.
- **Test op een onopvallende plek:** Test acryl, nylon of andere synthetische stoffen eerst op een minder zichtbare plek om er zeker van te zijn dat ze bestand zijn tegen hete stoom.
- **Hang het kledingstuk op:** Gebruik een kleeerhanger voor het beste resultaat.
- **Controleer de zakken:** Zorg ervoor dat er geen voorwerpen in de zakken zitten die beschadigd kunnen worden door stoom.

Stomen

- **Steek de stekker in het stopcontact**
- Druk op de AAN/UIT-knop. Het aan/uit-lampje begint te knipperen om aan te geven dat het apparaat aan het opwarmen is. Na ongeveer 30 seconden zal het aan/uit-lampje continu branden, wat aangeeft dat het apparaat klaar is voor gebruik.
- **Kies het stoomniveau:** Druk op de AAN/UIT-knop om een stoomstand te selecteren. Richt het stoompijpje van je af terwijl je het apparaat verticaal houdt. Beweeg de stoomkop van boven naar beneden over het kledingstuk voor een optimaal resultaat.
- **HOGE stoommodus:** Levert 25 ± 3 g/min en is geschikt voor lichte kleding en dagelijkse jurkjes, ideaal voor lente- en dunne zomerkleding.
- **LAGE stoommodus:** Levert 35 ± 3 g/min voor een hogere stoomproductie, geschikt voor het verwijderen van hardnekkige kreukels uit dikke winterkleding.
- **Continue stoom:** Houd de stoomspuitknop ingedrukt voor een continue stoomproductie.
- **Schakel het apparaat uit:** Houd de AAN/UIT-knop 2 seconden ingedrukt om de kledingstomer uit te schakelen.

Na gebruik

- **Haal de stekker uit het stopcontact:** Verwijder het waterreservoir door op de ontgrendelknop te drukken.
- **Leeg de watertank** en plaats deze vervolgens terug op zijn plaats
- **Afkoelen:** Plaats het apparaat verticaal op een vlakke ondergrond en wacht tot het is afgekoeld.

WAARSCHUWING

- Stoom is erg heet. Probeer nooit kreukels uit een kledingstuk te verwijderen terwijl het gedragen wordt. Hang kleding altijd op een kleeerhanger.
- Voordat u een accessoire vervangt of bevestigt, moet u de kledingstomer loskoppelen en laten afkoelen (risico op brandwonden).

OPMERKING

- Gebruik alleen kraanwater, gedemineraliseerd water of gefilterd water om het waterreservoir te vullen. Het is niet toegestaan chemicaliën of reinigingsmiddelen aan het reservoir toe te voegen.
- Als er geen water in het waterreservoir zit, stopt de kledingstomer na 45 seconden met werken en gaat het AAN/UIT-lampje snel knipperen.
- Na 8 minuten, zonder enige andere actie, schakelt de kledingstomer automatisch uit. Het apparaat gaat in stand-by en het AAN/UIT-lampje knippert. Houd de AAN/UIT-knop 2 seconden ingedrukt om de kledingstomer uit te schakelen.
- Plaats het apparaat tijdens gebruik of terwijl de kledingstomer opwarmt of afkoelt op een vlakke, stabiele en hittebestendige ondergrond.

1.6 REINIGEN EN ONTKALKEN

Maak de buitenkant schoon met een vochtige doek en droog hem af. Zorg ervoor dat de stoomopeningen vrij zijn van verstoppingen en kalkaanslag. Ontkalk elke 25 keer dat je het apparaat gebruikt met een ontkalker of witte azijn (150 ml azijn gemengd met 150 ml water, daarna naspoelen met 300 ml schoon water).

1.7 PROBLEEMOPLOSSING

Probleem	Mogelijke oorzaak	Oplossing
Het apparaat wordt niet warm	Het apparaat is niet goed aangesloten op het lichtnet of staat niet aan	Controleer of de stekker goed is aangesloten en of het stopcontact werkt. Controleer of het apparaat aan staat.
	Er is geen water	Vul het waterreservoir.
Het apparaat produceert geen stoom	Het apparaat is niet goed aangesloten op het lichtnet of is niet ingeschakeld	Controleer of de stekker goed is aangesloten en of het stopcontact werkt. Controleer of het apparaat aan staat.
	Het apparaat is niet voldoende opgewarmd	Laat het apparaat ongeveer 30 seconden opwarmen (het lampje 'stoom klaar' brandt). Als het apparaat klaar is voor gebruik, gaat het lampje uit.
	U hebt de stoomknop niet volledig ingedrukt	Druk de stoomknop enkele seconden volledig in.
	Er zit te weinig water in het reservoir of het is helemaal opgebruikt	Haal de stekker uit het stopcontact en vul het reservoir bij.
	De stoomplaat staat horizontaal	Houd het apparaat verticaal en wacht enkele seconden tot de stoom vrijkomt.
Waterdruppels vallen van de stoomkop	Het apparaat is niet volledig opgewarmd	Laat het apparaat volledig opwarmen.
	Er zit te veel water in het waterreservoir (over de MAX-lijn).	Giet wat water uit de steamer tot het waterniveau onder de MAX-lijn staat.

Probleem	Mogelijke oorzaak	Oplossing
Er komt een borrelend geluid uit het mondstuk.	Er staat water bij het mondstuk (normaal verschijnsel).	Houd de steamer verticaal en schud zachtjes zodat het water terug in het reservoir kan stromen.
	Er is te weinig water in het waterreservoir of het is helemaal opgebruikt.	Haal de stekker uit het stopcontact en vul het reservoir opnieuw.
De stoomkop en/of handgreep is nat	De dop van de vulopening is niet goed geplaatst	Verwijder het reservoir en controleer of de vulopening goed is afgesloten.
	Het reservoir is te vol, waardoor er water uitloopt	Veeg het water van het reservoir.
Er is een onregelmatige stoomafgifte	Er hoopt zich sediment op in het waterreservoir	Volg het ontkalkingsproces.

1.8 VERWIJDERING EN RECYCLING

Volg de Europese Richtlijn 2012/19/EU voor elektronische apparatuur. Lever het apparaat aan het einde van de levenscyclus in bij een door de overheid aangewezen inzamelpunt voor recycling.

1.9 SERVICE EN GARANTIE

Simss biedt 2 jaar garantie op materiaal- en fabricagefouten, met uitzondering van schade door onzorgvuldig gebruik, onjuist voltage, waterschade, ongelukken of onjuist onderhoud.

1.10 BELANGRIJKE VEILIGHEIDSMATREGELEN

- Gebruik dit apparaat alleen zoals beschreven in deze handleiding. Ander gebruik dan aanbevolen kan brandwonden of elektrische schokken veroorzaken.
- Laat het apparaat tijdens gebruik niet onbeheerd achter en houd toezicht in de buurt van kinderen en huisdieren.
- Raak de stoomplaat of het accessoire niet aan tijdens gebruik om brandwonden te voorkomen.
- Richt de stoom niet op mensen, dieren of planten.
- Gebruik de stoomreiniger niet in de buurt van metalen fittingen om bleken door de hoge temperatuur van de stoom te voorkomen.
- Zorg ervoor dat de achterkant van de kleding luchtdoorlatend is om stoomophoping te voorkomen.
- Plaats de stomer tijdens het opwarmen of afkoelen op een vlakke, stabiele en hittebestendige ondergrond.
- Vul de watertank bij als de kledingstomer een harder geluid maakt, wat duidt op een (bijna) lege tank. Gebruik het apparaat nooit met een lege watertank.
- Voeg geen schoonmaakmiddelen toe aan het waterreservoir.
- Verstikkingsgevaar: Houd plastic zakken en folie uit de buurt van baby's en kinderen.
- Gevaar voor wurging: Wees voorzichtig met kabels en snoeren, vooral in de buurt van jonge kinderen.
- Gebruik de borstel niet op dunne stoffen om beschadiging te voorkomen.
- Onderhoud en reparaties moeten worden uitgevoerd door gekwalificeerd personeel.
- Rol het netsnoer volledig af voor gebruik en controleer het regelmatig op beschadigingen.
- Houd het apparaat uit de buurt van warmtebronnen en gebruik het niet op hete oppervlakken of in de buurt van open vuur.
- Dit apparaat is geen speelgoed. Houd het uit de buurt van kinderen en laat het alleen gebruiken door volwassenen.
- Dompel het apparaat, de stekker of het snoer niet onder in water.
- Gebruik de steamer alleen voor huishoudelijk gebruik en alleen met accessoires die worden aanbevolen door de fabrikant.



simss
SIMPLE STEAM SOLUTIONS



GARMENT STEAMER

USER MANUAL

1.1 INTRODUCTION

Congratulations on your purchase of your Simss garment steamer. We pay a lot of attention to the design, ergonomics, and ease of use of our products. We hope this product will completely satisfy you. If you have questions or encounter problems, please contact us at info@simss.nl.

1.2 INTENDED USE

This garment steamer is designed to quickly and efficiently remove wrinkles and refresh garments and fabrics with steam. It is a convenient alternative to traditional ironing, particularly suitable for delicate or hard-to-iron garments. The device is intended for removing wrinkles, refreshing clothing, and quick touch-ups before wearing, and can be used on various fabrics such as tablecloths, bedding, and linens. Use this product only as described in this manual to prevent injury or damage.

1.3 TECHNICAL SPECIFICATIONS

Voltage	220-240V ~ 50-60Hz
Power	1500W
Heating time	Less than 30 seconds
Continuous steaming	Up to 18 minutes
Automatic shutdown	After 8 minutes
Steam temperature	120°C
Temperature control	Automatic shutdown once the heating element exceeds 160°C
Thermal fuse Protection	Automatic shutdown once the fuse temperature exceeds 230°C
Steam levels	Low (17±3g/min), High (25±3g/min)
Water tank capacity	300ml
Cord length	2.5 m
Dimensions	11.5 x 14.5 x 24 cm
Weight	880g
Certificates	CE, RoHS, EMC, LVD, ErP, GS, REACH, ETL

1.4 PRODUCT PARTS AND ACCESSORIES



1. Steam plate 7 nozzles
2. Steam spray button
3. Water tank release button
4. Water tank
5. ON/OFF button
6. Handle
7. Power cord protector
8. Power indicator light
9. Low steam indicator light
10. High steam indicator light



Brush

For stubborn wrinkles on thick fabrics. Do not use on thin fabrics!



Lint Brush

For removing lint, hairs, or impurities



Low-temp steam cap

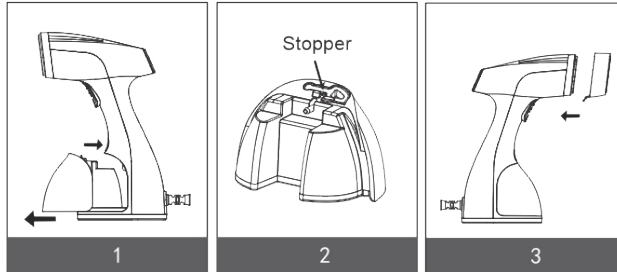
Protects delicate clothing from excessive steam.

1.5 PRODUCT USE

First use

During the first use, a temporary small odor may occur. This is normal. The odor comes from impurities (such as oils, lubricants, dust, or other substances) that remained during the manufacturing process.

Water Refilling



- **Removing the water tank:** Unplug the garment steamer. Press the release button to remove the water tank (picture 1).
- **Filling the tank:** Open the water inlet stop and fill the tank with 300 ml water up to the MAX level indicated on the tank (picture 2).
- **Replacing the water tank:** Close the water inlet stop and place the water tank back in the main part of the garment steamer

Brush Attachment

- Hold the handle of the garment steamer and use the other hand to attach the accessory to the steam head. A “click” is heard when the accessory is properly attached (image 3).

Preparation for Steaming

- **Check the fabric label:** Consult the fabric label for specific recommendations.
- **Test on an inconspicuous area:** Test acrylic, nylon, or other synthetic fabrics first on a less visible spot to ensure they are resistant to hot steam.
- **Hang the garment:** Use a hanger for the best results.
- **Check the pockets:** Ensure there are no items in the pockets that can be damaged by steam.

Steaming

- **Insert the plug into the socket.**
- Press the ON/OFF button. The power light starts flashing to indicate that the appliance is heating up. After about 30 seconds, the power light will stay on continuously, indicating that the appliance is ready for use.
- **Choose the steam level:** Press the ON/OFF button to select a steam mode. Point the steam nozzle away from you while holding the device vertically. Move the steam head from top to bottom over the garment for optimal results.
- **LOW steam mode:** Delivers 25 ± 3 g/min and is suitable for light clothing and daily dresses, ideal for spring and thin summer clothing.
- **HIGH steam mode:** Delivers 35 ± 3 g/min for a higher steam production, suitable for removing stubborn wrinkles from thick winter clothing.
- **Continuous steam:** Keep the steam spray button pressed for continuous steam production.
- **Turn off the device:** Hold the ON/OFF button for 2 seconds to turn off the garment steamer.

After use

- **Unplug the device:** Remove the water tank by pressing the release button.
- **Empty and replace:** Empty the water tank and replace it.
- **Cool down:** Place the device vertically on a flat surface and wait for it to cool down.

WARNING

- Steam is very hot. Never try to remove wrinkles from a garment while it is being worn. Always hang garments on a clothes hanger.
- Before replacing or attaching an accessory, disconnect the Garment Steamer and let it cool down (risk of burns).

NOTE

- Use only tap, demineralized, or filtered water when filling the water reservoir. It is not allowed to add chemicals or purifying agents to the reservoir.
- If there is no water in the water tank, the Garment Steamer will stop working after 45 seconds and the ON/OFF light will blink rapidly.
- After 8 minutes, without any other action, the garment steamer will automatically shut off. The device goes into standby mode and the ON/OFF indicator light blinks. Hold the ON/OFF button for 2 seconds to turn off the Garment Steamer.
- Place the device during use or while the Garment Steamer is heating or cooling on a flat, stable, and heat-resistant surface.

1.6 CLEANING AND DESCALING

Clean the exterior with a damp cloth and dry it off. Ensure the steam vents are free of blockages and lime scale. Descale every 25 uses with a descaler or white vinegar (150 ml vinegar mixed with 150 ml water, rinse with 300 ml fresh water afterward).

1.7 TROUBLESHOOTING

Problem	Possible Cause	Solution
The device does not heat up	The device is not properly connected to the mains or is not turned on	Check if the plug is properly connected and if the socket is working. Check if the device is turned on.
	There is no water	Fill the water reservoir.
The device does not produce steam	The device is not properly connected to mains or is not turned on	Check if the plug is properly connected and if the socket is working. Check if the device is turned on.
	The device is not sufficiently heated up	Allow the device to heat up for about 30 seconds (the 'steam ready' light is on). When the device is ready for use, the light goes off.
	You have not fully pressed the steam button	Press the steam button fully for a few seconds.
	There is too little water in the reservoir or it is completely used up	Unplug the device from the socket and refill the reservoir.
	The steam plate is in a horizontal position	Keep the device vertical and wait a few seconds until the steam is released
Water droplets fall from the steam head	The device is not fully heated up	Allow the device to fully heat up.
	There is too much water in the water reservoir (over the MAX line).	Pour some water out of the steamer until the water level is below the MAX line.

Problem	Possible Cause	Solution
A bubbling sound comes from the nozzle.	There is water near the nozzle (normal phenomenon).	Hold the steamer vertically and gently shake so that the water can flow back into the reservoir.
	There is too little water in the water reservoir or it is completely used up	Unplug the device from the socket and refill the reservoir.
The steam head and/or handle is wet	The cap of the filling opening is not properly placed.	Remove the reservoir and ensure that the filling opening is properly sealed.
	The reservoir is too full, causing water to spill out	Wipe the water off the reservoir.
There is irregular steam delivery	There is sediment buildup in the water reservoir	Follow the descaling process.

1.8 DISPOSAL AND RECYCLING

Follow the European Directive 2012/19/EU for electronic equipment. Hand over the device at the end of its life cycle to a government-designated collection point for recycling.

1.9 SERVICE AND WARRANTY

Simss offers a 2-year warranty on material and manufacturing defects, excluding damage due to negligent use, incorrect voltage, water damage, accidents, or improper maintenance.

1.10 IMPORTANT SAFETY MEASURES

- Use this device only as described in this manual. Use other than recommended may cause burns or electric shocks.
- Do not leave the device unattended during use and supervise its use near children and pets.
- Do not touch the steam plate or accessory during use to prevent burns.
- Do not direct the steam at people, animals, or plants.
- Avoid using the steamer around metal fittings to prevent bleaching from the high temperature of the steam.
- Ensure the back of the clothing is breathable to prevent steam buildup.
- Place the steamer on a flat, stable, and heat-resistant surface while heating or cooling.
- Refill the water tank if the garment steamer makes a louder noise, which indicates a (nearly) empty tank. Never use the device with an empty water tank.
- Do not add cleaning agents to the water reservoir.
- Choking hazard: Keep plastic bags and films away from babies and children.
- Strangulation hazard: Be careful with cables and cords, especially around young children.
- Do not use the brush on thin fabrics to avoid damage.
- Maintenance and repairs should be carried out by qualified personnel.
- Unwind the power cord completely before use and check it regularly for damage.
- Keep the device away from heat sources and do not use it on hot surfaces or near open flames.
- This device is not a toy. Keep it away from children and let it be used only by adults.
- Do not immerse the device, plug, or cord in water.
- Use the steamer only for household use and only with accessories recommended by the manufacturer.



simss
SIMPLE STEAM SOLUTIONS



DÉFROISSEUR DE VÊTEMENTS

MANUEL D'UTILISATION

1.1 INTRODUCTION

Nous vous félicitons d'avoir acheté votre défroisseur à vapeur Simss. Nous accordons beaucoup d'attention au design, à l'ergonomie et à la facilité d'utilisation de nos produits. Nous espérons que ce produit vous donnera entière satisfaction. Si vous avez des questions ou si vous rencontrez des problèmes, n'hésitez pas à nous contacter à l'adresse info@simss.nl.

1.2 UTILISATION PRÉVUE

Ce défroisseur de vêtements est conçu pour éliminer rapidement et efficacement les plis et rafraîchir les vêtements et les tissus grâce à la vapeur. Il s'agit d'une alternative pratique au repassage traditionnel, particulièrement adaptée aux vêtements délicats ou difficiles à repasser. L'appareil est destiné à éliminer les plis, à rafraîchir les vêtements et à effectuer des retouches rapides avant de les porter. Il peut être utilisé sur différents tissus tels que les nappes, la literie et le linge de maison. Utilisez ce produit uniquement de la manière décrite dans ce manuel afin d'éviter toute blessure ou tout dommage.

1.3 SPÉCIFICATIONS TECHNIQUES

Tension	220-240V ~ 50-60Hz
Puissance	1500W
Temps de chauffe	Moins de 30 secondes
Vapeur continue	Jusqu'à 18 minutes
Arrêt automatique	Après 8 minutes
Température de la vapeur	120°C
Contrôle de la température	Arrêt automatique lorsque l'élément chauffant dépasse 160°C
Protection par fusible thermique	Arrêt automatique lorsque la température du fusible dépasse 230°C
Niveaux de vapeur	Faible (17±3g/min), élevé (25±3g/min)
Capacité du réservoir d'eau	300 ml
Longueur du cordon	2.5 m
Dimensions de l'appareil	11.5 x 14.5 x 24 cm
Poids	880g
Certificats	CE, RoHS, EMC, LVD, ErP, GS, REACH, ETL

1.4 PIÈCES ET ACCESSOIRES DU PRODUIT



1. Embout vapeur
2. Déclencheur vapeur
3. Bouton de déverrouillage du réservoir d'eau
4. Réservoir d'eau
5. Bouton ON/OFF
6. Poignée
7. Protection du cordon d'alimentation
8. Témoin lumineux
9. Mode de vapeur faible
10. Mode de vapeur hautes



Brosse textile

Pour les plis tenaces sur les tissus épais. Ne pas utiliser sur les tissus fins !



Brosse à peluches

Pour enlever les peluches, les poils ou les impuretés.



Capuchon de vapeur basse température

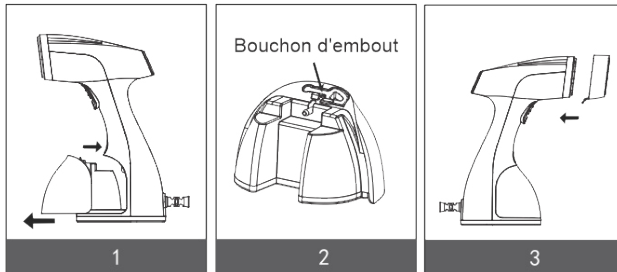
Protège les vêtements délicats contre la vapeur

1.5 UTILISATION DU PRODUIT

Première utilisation

Lors de la première utilisation, une petite odeur temporaire peut apparaître. C'est normal. L'odeur provient d'impuretés (telles que des huiles, des lubrifiants, de la poussière ou d'autres substances) qui sont restées pendant le processus de fabrication.

Remplissage d'eau



- **Retirer le réservoir d'eau :** Débranchez le défroisseur. Appuyez sur le bouton de déverrouillage pour retirer le réservoir d'eau (image 1).
- **Remplir le réservoir :** Ouvrez le robinet d'arrivée d'eau et remplissez le réservoir avec 300 ml d'eau jusqu'au niveau MAX indiqué sur le réservoir (image 2).
- **Remplacement du réservoir d'eau :** Fermez le robinet d'arrivée d'eau et replacez le réservoir d'eau dans la partie principale du défroisseur.

Attachement de la brosse

- Tenez la poignée du défroisseur et utilisez l'autre main pour fixer l'accessoire à la tête de vapeur. Un "clic" se fait entendre lorsque l'accessoire est correctement fixé (image 3).

Préparation pour la cuisson à la vapeur

- **Vérifier l'étiquette du tissu:** Consultez l'étiquette du tissu pour obtenir des recommandations spécifiques.
- **Testez sur une zone peu visible:** Testez d'abord l'acrylique, le nylon ou d'autres tissus synthétiques sur un endroit peu visible pour vous assurer qu'ils résistent à la vapeur chaude.
- **Suspendez le vêtement:** Utilisez un cintre pour obtenir les meilleurs résultats.
- **Vérifiez les poches:** Assurez-vous que les poches ne contiennent pas d'articles susceptibles d'être endommagés par la vapeur.

Stomène

- **Branchez la fiche à la prise électrique.**
- Appuyez sur le bouton ON/OFF. Le voyant d'alimentation commence à clignoter pour indiquer que l'appareil est en cours de chauffage. Après environ 30 secondes, le voyant d'alimentation restera allumé en continu, indiquant que l'appareil est prêt à l'emploi.
- **Sélectionner le niveau de vapeur:** Appuyez sur la touche ON/OFF pour sélectionner un niveau de vapeur. Dirigez la buse vapeur dans la direction opposée à vous tout en tenant l'appareil verticalement. Déplacez la buse de vapeur de haut en bas sur le vêtement pour un résultat optimal.
- **Mode vapeur LOW:** Délivre 25 ± 3 g/min et convient aux vêtements légers et aux robes de tous les jours, idéal pour le printemps et les vêtements d'été fins.
- **Mode vapeur HAUTE:** 35 ± 3 g/min pour une production de vapeur plus importante, idéal pour défroisser les vêtements d'hiver épais.
- **Vapeur continue:** Maintenez le bouton de vaporisation de la vapeur enfoncé pour une production de vapeur continue.
- **Éteindre l'appareil :** Appuyez sur la touche ON/OFF pendant 2 secondes pour éteindre le défroisseur.

Après utilisation

- **Retirez la fiche de la prise de courant:** Retirer le réservoir d'eau en appuyant sur le bouton de déverrouillage.
- **Vider et remplacer:** Vider et remplacer le réservoir d'eau.
- **Refroidissement:** Placez l'appareil verticalement sur une surface plane et attendez qu'il refroidisse.

⚠ AVERTISSEMENT

- La vapeur est très chaude. N'essayez jamais de défroisser un vêtement pendant qu'il est porté. Suspendez toujours les vêtements sur un cintre.
- Avant de remplacer ou de fixer un accessoire, débranchez le défroisseur et laissez-le refroidir (risque de brûlures).

📌 NOTE

- N'utilisez que de l'eau du robinet, de l'eau déminéralisée ou de l'eau filtrée pour remplir le réservoir d'eau. N'ajoutez pas de produits chimiques ou de détergents dans le réservoir.
- S'il n'y a pas d'eau dans le réservoir, le défroisseur s'arrête de fonctionner après 45 secondes et le voyant ON/OFF clignote rapidement.
- Après 8 minutes, sans autre action, le défroisseur s'éteint automatiquement. L'appareil se met en veille et le voyant ON/OFF clignote. Appuyez sur la touche ON/OFF pendant 2 secondes pour éteindre le défroisseur.
- Placez l'appareil sur une surface plane, stable et résistante à la chaleur pendant l'utilisation ou pendant que le défroisseur chauffe ou refroidit.

1.6 NETTOYAGE ET DÉTARTRAGE

Nettoyez l'extérieur avec un chiffon humide et séchez-le. Veillez à ce que les orifices d'évacuation de la vapeur ne soient pas obstrués et à ce qu'il n'y ait pas de calcaire. Détartrez toutes les 25 utilisations avec un détartrant ou du vinaigre blanc (150 ml de vinaigre mélangés à 150 ml d'eau, puis rincez avec 300 ml d'eau fraîche).

1.7 DÉPANNAGE

Problème	Cause possible	Solution
L'appareil ne chauffe pas	L'appareil n'est pas correctement raccordé au réseau ou n'est pas allumé	Vérifiez si la fiche est correctement branchée et si la prise fonctionne. Vérifiez que l'appareil est allumé.
	Il n'y a pas d'eau	Remplir le réservoir d'eau.
L'appareil ne produit pas de vapeur	L'appareil n'est pas correctement branché sur le secteur ou n'est pas allumé	Vérifiez si la fiche est correctement branchée et si la prise fonctionne. Vérifiez que l'appareil est allumé.
	L'appareil n'est pas suffisamment chauffé	Laissez l'appareil chauffer pendant environ 30 secondes (le voyant « vapeur prête » s'allume). Lorsque l'appareil est prêt à fonctionner, le voyant s'éteint.
	Vous n'avez pas appuyé à fond sur le bouton vapeur	Appuyez à fond sur le bouton vapeur pendant quelques secondes.
	Il n'y a pas assez d'eau dans le réservoir ou celui-ci est complètement épuisé	Débranchez l'appareil et remplissez le réservoir.
	La plaque à vapeur est en position horizontale	Maintenez l'appareil à la verticale et attendez quelques secondes que la vapeur se libère
Des gouttes d'eau tombent de la tête de vapeur	L'appareil n'est pas complètement chauffé	Laissez l'appareil chauffer complètement.
	Il y a trop d'eau dans le réservoir d'eau (au-delà de la ligne MAX).	Versez de l'eau dans le four vapeur jusqu'à ce que le niveau d'eau soit inférieur à la ligne MAX.

Problème	Cause possible	Solution
Un bruit de bulles sort de la buse.	Il y a de l'eau près de la buse (phénomène normal).	Tenez le défroisseur à la verticale et secouez-le doucement pour que l'eau puisse s'écouler dans le réservoir.
	Il y a trop peu d'eau dans le réservoir d'eau ou celui-ci est complètement épuisé.	Débranchez l'appareil de la prise de courant et remplissez le réservoir.
La tête de vapeur et/ou la poignée est mouillée	Le bouchon de l'orifice de remplissage n'est pas correctement placé	Retirez le réservoir et assurez-vous que l'orifice de remplissage est correctement fermé.
	Le réservoir est trop plein, ce qui provoque un écoulement d'eau.	Essuyez l'eau sur le réservoir.
Le débit de vapeur est irrégulier	Il y a une accumulation de sédiments dans le réservoir d'eau.	Suivez le processus de détartrage.

1.8 ÉLIMINATION ET RECYCLAGE

Respectez la directive européenne 2012/19/EU relative aux équipements électroniques. Remettre l'appareil à la fin de son cycle de vie à un point de collecte désigné par les pouvoirs publics en vue de son recyclage.

1.9 SERVICE ET GARANTIE

Simss offre une garantie de 2 ans sur les défauts de matériel et de fabrication, à l'exclusion des dommages dus à une utilisation négligente, à une tension incorrecte, à des dégâts d'eau, à des accidents ou à un mauvais entretien.

1.10 MESURES DE SÉCURITÉ IMPORTANTES

- N'utilisez cet appareil que de la manière décrite dans ce manuel. Une utilisation autre que celle recommandée peut provoquer des brûlures ou des chocs électriques.
- Ne laissez pas l'appareil sans surveillance pendant son utilisation et surveillez son utilisation à proximité d'enfants et d'animaux domestiques.
- Ne touchez pas la plaque à vapeur ou l'accessoire pendant l'utilisation afin d'éviter les brûlures.
- Ne dirigez pas la vapeur vers des personnes, des animaux ou des plantes.
- Évitez d'utiliser le défroisseur à proximité d'accessoires métalliques afin d'éviter que la température élevée de la vapeur ne les décolore.
- Veillez à ce que l'arrière des vêtements soit perméable à l'air afin d'éviter l'accumulation de vapeur.
- Placez le défroisseur sur une surface plane, stable et résistante à la chaleur pendant qu'il chauffe ou refroidit.
- Remplissez le réservoir d'eau si le défroisseur de vêtements émet un bruit plus fort, ce qui indique que le réservoir est (presque) vide. N'utilisez jamais l'appareil avec un réservoir d'eau vide.
- N'ajoutez pas de produits de nettoyage dans le réservoir d'eau.
- Risque d'étouffement : Tenez les sacs et les films en plastique hors de portée des bébés et des enfants.
- Risque de strangulation : Faites attention aux câbles et aux cordons, surtout en présence de jeunes enfants.
- N'utilisez pas la brosse sur des tissus fins pour éviter de les endommager.
- L'entretien et les réparations doivent être effectués par du personnel qualifié.
- Déroulez complètement le cordon d'alimentation avant de l'utiliser et vérifiez régulièrement qu'il n'est pas endommagé.
- Tenez l'appareil éloigné des sources de chaleur et ne l'utilisez pas sur des surfaces chaudes ou à proximité de flammes nues.
- Cet appareil n'est pas un jouet. Gardez-le hors de portée des enfants et laissez-le être utilisé uniquement par des adultes.
- Ne pas immerger l'appareil, la fiche ou le cordon dans l'eau.
- N'utilisez le four vapeur que pour un usage domestique et uniquement avec les accessoires recommandés par le fabricant.

