

# **Gebruiksaanwijzing**

# **Afzuigkap**

**Model FKH93-2INOX**

Geachte klant,

Wij danken u voor de aanschaf van onze afzuigkap. U heeft de juiste keuze gemaakt. Uw apparaat van Exquisit is voor huishoudelijk gebruik gemaakt en is een kwaliteitsproduct, dat de hoogste technische eisen combineert met praktisch gebruikskomfort, zoals dit ook geldt voor andere Exquisit apparaten, die tot volle tevredenheid van hun gebruikers in heel Europa worden gebruikt.

## Lees deze gebruiksaanwijzing goed door.

Leest u de gebruiksaanwijzing aandachtig door voordat u het apparaat in gebruik neemt. De gebruiksaanwijzing bevat belangrijke veiligheidsrichtlijnen voor de installatie, het gebruik en het onderhoud van het apparaat. Verdere secties van deze gebruiksaanwijzing bieden u de mogelijkheid om dit apparaat optimaal te bedienen en te onderhouden.

Een onjuist gebruik van het apparaat kan gevaarlijk zijn, vooral voor kinderen.

De fabrikant werkt voortdurend aan de ontwikkeling van alle typen en modellen. Heeft u er daarom begrip voor dat wij ons het recht voorbehouden om wijzigingen in het ontwerp, de uitrusting en de techniek door te voeren.

Dit apparaat voldoet aan de huidige EG-veiligheidsvoorschriften met betrekking tot elektrische apparaten. Het is volgens de huidige techniek vervaardigd en geassembleerd.

## Inhoudsopgave

1	Uw bijdrage aan het milieu.....	3
2	Veiligheid.....	3
3	Beoogd gebruik.....	6
4	Apparaat uitpakken.....	6
5	Omschrijving apparaat.....	6
6	Installatie.....	8
7	Werking.....	12
8	Reiniging en onderhoud.....	13
9	Reparaties.....	15
10	Service- en garantiebepalingen.....	16
11	Informatie voor afzuigkappen.....	17

# 1 Uw bijdrage aan het milieu

## Verwijdering van oude apparatuur



Dit apparaat voldoet aan de specificaties van de Europese Afvalbeheer  
Regelgeving

2011/ 65/ EU- WEEE

Dit verzekert een correcte verwijdering van het apparaat. Door de milieuvriendelijke afvoer wordt ervoor gezorgd dat eventuele schade aan gezondheid door foutieve verwijdering wordt voorkomen.

Het symbool van de afvalbak op het product of de begeleidende documenten geeft aan dat dit apparaat niet mag worden behandeld als huishoudelijk afval. In plaats hiervan dient het te worden aangeleverd bij de verzamelplaats voor recycling van elektrische en elektronische apparaten.

De verwijdering dient volgens de plaatselijk geldende voorschriften te worden uitgevoerd. Voor meer informatie kunt u contact opnemen met uw gemeente of het lokale afvalbedrijf.

Maak versleten apparatuur opbruikbaar voor het wordt verwijderd:

- Haal de stekker uit het stopcontact.
- Zorg voor scheiding van de stekker en het netsnoer.
- Verwijder of vernietig eventueel aanwezige klinksluitingen en sloten.

Kinderen herkennen vaak de gevaren niet die liggen in het gebruik van huishoudelijke apparaten. Zorg daarom voor het nodige toezicht en laat de kinderen niet met het apparaat spelen.

## 2 Veiligheid

### Veiligheidsvoorschriften

Alle veiligheidsvoorschriften in deze gebruiksaanwijzing zijn voorzien van een waarschuwingsteken. Zij wijzen u tijdig op de mogelijke gevaren. Deze informatie moet worden gelezen en opgevolgd.


### Verklaring van de waarschuwingstekens



#### **WAARSCHUWING**


**geeft een gevaarlijke situatie aan die bij niet-naleving kan leiden tot zwaarwegend letsel of de dood!**

	<p><b>VOORZICHTIG</b> geeft een gevaarlijke situatie aan die bij niet-naleving kan leiden tot licht of matig letsel!</p>
---	--

	<p><b>BELANGRIJK</b> geeft een situatie aan die bij niet-naleving kan leiden tot grote schade aan eigendommen en het milieu!</p>
---	--

### Algemene veiligheidsvoorschriften


- Het apparaat alleen verpakt vervoeren om persoonlijk letsel en schade te voorkomen.
- Het apparaat alleen monteren en aansluiten volgens de instructies van de gebruiksaanwijzing.
- Als het apparaat is beschadigd, mag u het niet in gebruik nemen.
- Gebruik nooit een elektrisch apparaat buiten, in sterk zonlicht of in de regen.
- Trek in een noodgeval direct de stekker uit het stopcontact.**


	<p><b>WAARSCHUWING</b> <b>Raak nooit een elektrisch apparaat aan (ook niet de stekker aan het snoer) als uw handen of voeten vochtig of nat zijn of als u blootsvoets bent.</b> <b>Er bestaat een levensgevaarlijk risico op een elektrische schok!</b></p>
---	---

- De aansluiting en ingebruikname van het apparaat mag alleen door een hiervoor gekwalificeerde specialist worden uitgevoerd.
- De elektrische veiligheid van dit apparaat wordt alleen gegarandeerd als het apparaat is aangesloten op een goed geaard systeem volgens de elektrische veiligheidsnormen. De fabrikant wijst elke aansprakelijkheid af als deze veiligheidsvoorschriften niet worden opgevolgd.
- Een beschadigd netsnoer moet onmiddellijk worden vervangen door de servicedienst om een gevaarlijke situatie te voorkomen.
- Behalve de in deze handleiding beschreven reinigings- en onderhoudswerkzaamheden mag er verder niets aan het apparaat worden gedaan.
- Zorg altijd voor voldoende ventilatie in de ruimte als de afzuigkap wordt gebruikt in combinatie met gashaarden of andere apparatuur die door vloeibare brandstoffen worden aangedreven.
- De afzuigkap alleen gebruiken als de lampen erin zijn geplaatst.
- De lamp mag pas een half uur na het uitschakelen van het apparaat worden aangeraakt. **Gevaar voor brandwonden!**

- Gebruik de afzuigkap altijd met een vetfilter erop. Vet of olie kunnen makkelijk vlam vatten bij oververhitting. **Brandgevaar.** Daarom dient de voedselbereiding altijd onder toezicht te zijn en dient het filter regelmatig te worden gereinigd of vervangen.
- Gelieve het filter niet te controleren tijdens een in werking zijnde afzuigkap.
- Het is belangrijk het filter regelmatig te reinigen of te vervangen. Bij niet-naleving kan brandgevaar ontstaan als gevolg van vetophoping. **Brandgevaar.** Geen voedsel flamberen onder de afzuigkap. **Brandgevaar** van het filter door opstijgende vlammen.
- Boven een houtskoolvuur of een open haard mag de afzuigkap niet worden gebruikt.
- Vermijd het openen van de gastoevoer naar de gaskookplaatjes zolang er geen pannen op de kookplaat staan. Mogelijke beschadiging en **brandgevaar** van het filter door opstijgende vlammen.
- Deze afzuigkap is geschikt voor een fornuis met maximaal 4 kookplaten.
- Bij een gelijktijdige werking van de afzuigkap en van schoorsteenafhankelijke ovens (bijvoorbeeld een gas-, olie- of kolen gestookt apparaat) dient er voor voldoende luchttoevoer te worden gezorgd, die nodig is om de verbranding te bewerkstelligen. Een veilige werking is mogelijk als de onderdruk van 4 Pa (0,04 mbar) in de ruimte van de vuurhaarden niet wordt overschreden.
- Bij alle werkzaamheden aan de afzuigkap, ook bij het uitwisselen van de lampen en het filter, altijd het apparaat loskoppelen van het stroomnet.

## Veiligheid van kinderen en personen met beperkte capaciteiten

	<p><b>WAARSCHUWING</b></p> <p>Verpakkingsonderdelen (bijvoorbeeld plasticfolie en piepschuim) kunnen voor kinderen gevaarlijk zijn. <b>Verstikkingsgevaar!</b> Verpakkingsmateriaal uit de buurt van kinderen houden.</p>
---	---

	<p><b>WAARSCHUWING</b></p> <p>Dit apparaat is niet bedoeld voor gebruik door personen inclusief kinderen met verminderde lichamelijke, zintuiglijke of geestelijke vermogens of gebrek aan ervaring en/of gebrek aan kennis, tenzij ze onder toezicht staan van een persoon die verantwoordelijk is voor hun veiligheid of ze van deze persoon instructies krijgen hoe het apparaat moet worden gebruikt. Kinderen moeten onder toezicht zijn om ervoor te zorgen dat zij niet met het apparaat gaan spelen.</p>
---	--

### 3 Beoogd gebruik

Het apparaat is bestemd voor huishoudelijk gebruik. Elk ander gebruik geldt als contra-indicatie. Als u het apparaat voor andere doeleinden of anders dan in deze gebruiksaanwijzing omschreven is gebruikt, dient u er rekening mee te houden dat de fabrikant zich niet aansprakelijk stelt voor eventuele hierdoor opgelopen schade.

Een ombouw en veranderingen aan het apparaat zijn niet toegestaan om veiligheidsredenen.

### 4 Apparaat uitpakken

De verpakking moet in tact zijn. Controleer het apparaat op transportschade. Een beschadigd apparaat mag onder geen enkele omstandigheid worden gebruikt. Bij beschadigingen neemt u contact op met de leverancier.

#### Verwijderen van de transportbescherming

Het apparaat is beveiligd voor transport. Verwijder alle tape van het apparaat. Lijmresten kunt u verwijderen met wasbenzine.

#### Transportinstructies

Bewaar de originele doos met de voorgevormde piepschuimdelen. Vervoer het apparaat in de originele verpakking. Plaats geen andere voorwerpen op de verpakking.

#### Verpakkingsmateriaal

- Zorg voor een milieuvriendelijke verwijdering.

### 5 Omschrijving apparaat

#### Leveringsomvang

Afzuigkap, reeds voormonteerd  
Terugslagklep  
Sjabloon voor boorgaatjes  
Binnendeel schouw  
Buitendeel schouw  
Luchtafvoer aansluitstuk  
Aluminium filter  
Gebruiksaanwijzing

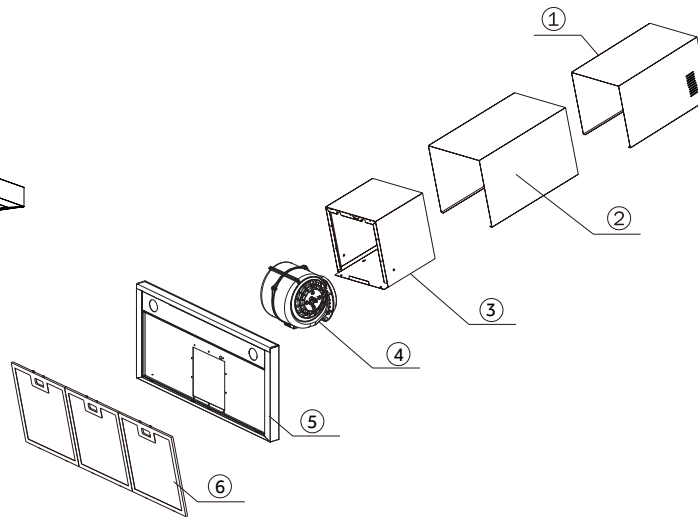
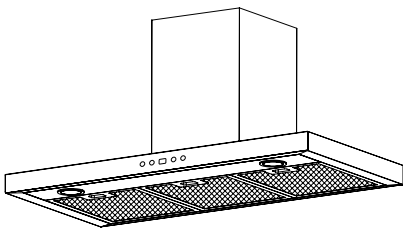
#### Kleine onderdelen

Schroeven:  
6 ST4\*35  
6 ST4\*10  
6 deuvels  
2 beugels

Niet inbegrepen:

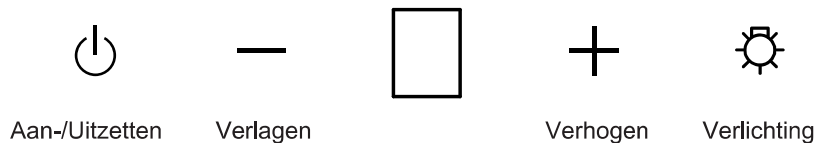
Lucht slang of universele slang (voor de luchtafvoer)  
Koolstoffilter (optioneel – verkrijgbaar bij de servicedienst - voor recirculatie systeem)


## Omschrijving




- 1 Binnendeel schouw
- 2 Buitendeel schouw
- 3 Luchtuitlaat
- 4 Motorhuis
- 5 Behuizing
- 6 Filter

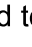
## Bedieningsknoppen




Knop  is de Aan/Uit knop: druk 1x en de kap gaat op een lage stand werken, u ziet 1 op het display, de Aan/Uit knop licht wit op. Druk nogmaals om de kap uit te schakelen.

Knop  is de Verlichtingsknop: dit is een separaat aangestuurde knop en deze wordt niet bediend door de Aan/Uit knop; druk 1x om licht aan te doen, 1x om weer uit te doen.

Display  Weergave: motortoerental in cijfers, u ziet: 1, 2, 3, etc.

Knop  is de knop om de afzuigsnelheid te verlagen: druk 1x om te verlagen. Wanneer u 1 op het display ziet, staat de snelheid al op de laagste stand, deze knop verlaagt de snelheid niet verder. Wanneer het display 2 of 3 weergeeft, gaat de snelheid per druk 1 stand lager.

Knop  is de knop om de afzuigsnelheid te verhogen: druk 1x om te verhogen, u ziet 2 of 3 weergegeven in het display; 3 is de hoogste stand. Wanneer u 3 op het display ziet, staat de snelheid al op de hoogste stand, deze knop indrukken verhoogt de snelheid niet verder. Wanneer het display 1 of 2 weergeeft, gaat de snelheid per druk 1 stand hoger.

Delay functie: druk langer op de Aan/Uit  knop (2 sec.): de kap staat in de Delay stand, de kap zal 15 min. afzuigen en daarna automatisch stoppen.

Tijdens de Delay duur kunt u de afzuigsnelheid nog aanpassen, dit wijzigt de Delay functie/ tijdsduur niet.


## Technische Gegevens

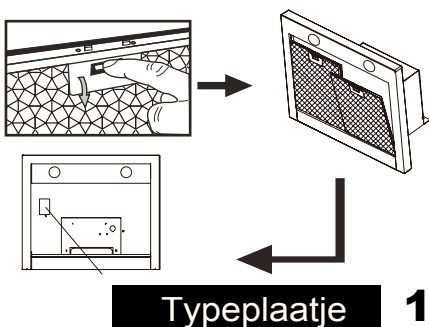
<b>Model</b>	<b>FKH93-2INOX</b>
Bedieningsknoppen	<b>4 stuks</b>
Afzuigcapaciteit max. [m <sup>3</sup> /h]	
Afzuigcapaciteit met koolstoffilter max. [m <sup>3</sup> /h]	
Elektrische aansluiting[V/Hz]	<b>220~240 / 50</b>
Motorvermogen [W]	<b>87</b>
Vermogen lamp [W]	<b>2 x 1 LED</b>
Afmetingen onverpakt, zonder schouw: HxBxT [cm]	<b>90,0x45,0x55,0(61,0~102,0)</b>
Hoogte met schouw [cm]	<b>55,0(61,0~102,0)</b>
Afvoerbuis Ø [cm]	<b>14.5</b>
Netto gewicht [kg]	<b>12.5</b>

Het apparaat voldoet aan de eisen die zijn vastgelegd in de richtlijnen van de Raad voor de onderlinge aanpassing van de wetgevingen van de lidstaten inzake de elektromagnetische compatibiliteit en over het gebruik van elektrisch materiaal binnen bepaalde spanningsgrenzen.

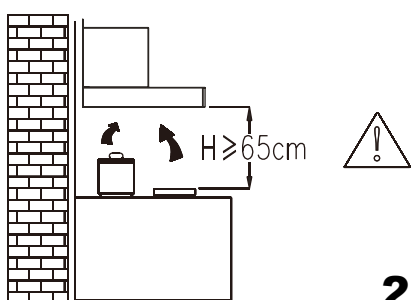
## 6 Installatie

	<p><b>WAARSCHUWING</b></p> <p>Haal de stekker uit het stopcontact voordat u met de montage van het apparaat begint. <b>Gevaar voor een elektrische schok.</b></p>
---	---

	<p><b>Opmerking</b></p> <p>Het installatiewerk en het aanbrengen van de elektrische bedrading mag alleen worden uitgevoerd door professionals en dient in overeenstemming te zijn met de toepasselijke lokale voorschriften en normen, met inbegrip van brandwerende maatregelen.</p>
---	---



Controleer, voordat u de afzuigkap monteert, de op het typeplaatje aangegeven spanning en frequentie.



Bij het installeren van de afzuigkap dient u minimaal de volgende afstand aan te houden tussen de bovenkant van de kookplaat en de onderkant van de afzuigkap:

Elektrische kookplaat:	650mm
Gasfornuis:	700mm
Maximale afstand:	750mm



De afvoerlucht mag niet worden afgevoerd via een in gebruik zijnde rook- of afvoergasschoorsteen of via een schacht die dient voor de ventilatie van ruimten waarin stookinstallaties zijn opgesteld.

Bij de afvoer van afvoerlucht dienen de officiële en wettelijke voorschriften te worden nageleefd.

Volgens nationale en regionale bouwvoorschriften gelden er bepaalde beperkingen voor het gezamenlijk gebruik van afzuigkappen en kolen-, olie- of gaskachels die gebruik maken van dezelfde schoorsteen in dezelfde ruimte.

Voor de installatie van de afzuigkap zijn twee personen nodig.

Procedure:

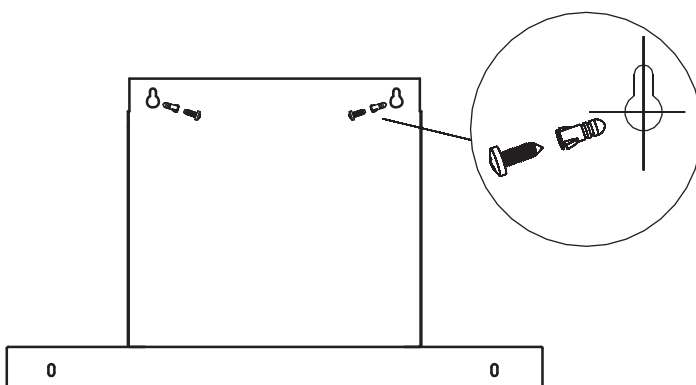
1. De afzuigkap uit de verpakking nemen.
2. De afzuigkap op de kop op een tafel leggen op een stuk karton of papier, wat u van tevoren al heeft neergelegd, zodat de tafel en de afzuigkap geen krassen oplopen.
3. Na installatie van de onderkant van de afzuigkap dient u ervoor te zorgen dat de afstand tussen de kap en de bovenkant van de kookplaat niet minder dan 650 mm en niet meer dan 750 mm bedraagt.



#### Opmerking

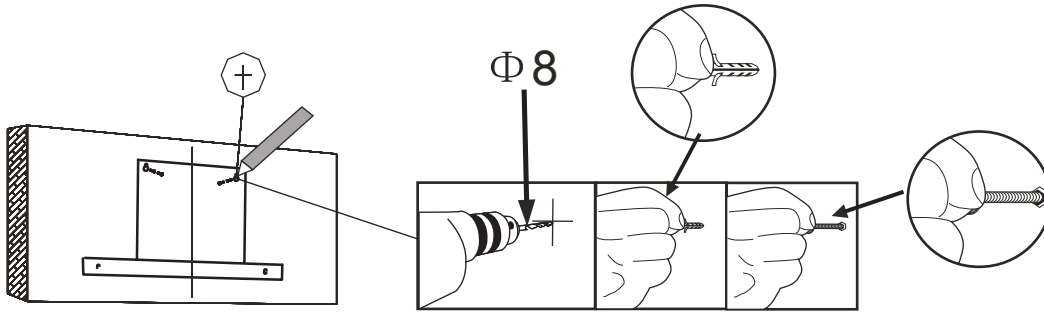
Door de aansluiting van een universele afvoerslang kan de luchtstroom eenvoudig worden gekozen.

### Montage



**3**

De gewenste positie van de afzuigkap aangeven op het wandoppervlak (Afb. 3).



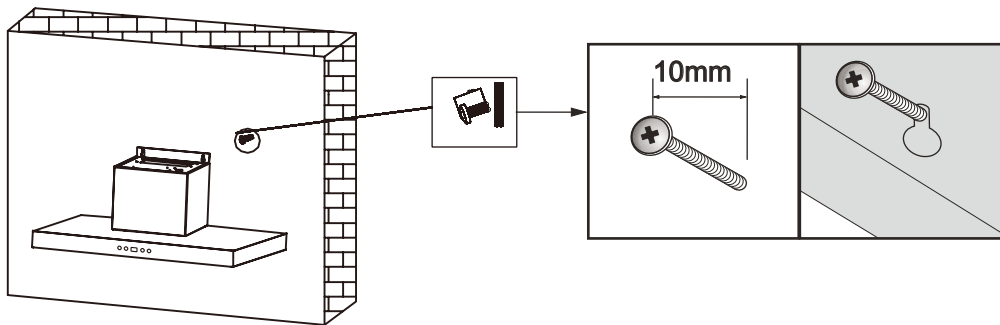
**4**

Boor met behulp van de boorsjabloon drie gaten in de muur met een doorsnee van minstens 8 mm. Afhankelijk van de textuur van de muur de speciale deuvels gebruiken (bijvoorbeeld voor een muur met een tussenruimte). De deuvels in de boorgaten steken (Afb. 4).



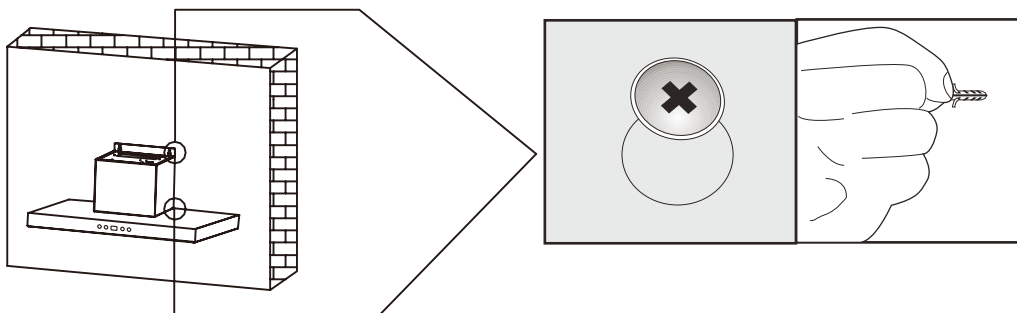
**Opmerking**

Bij het boren in een wand of het plafond vooraf controleren of er op die plek geen elektrische kabels of andere verborgen leidingen en kabels zijn.



**5**

Plaats de bovenste twee schroeven (Afb. 5). De schroefgrootte is afhankelijk van de grootte van de deuvels. De schroefkop moet minstens 9 mm doorsnee zijn.



**6**

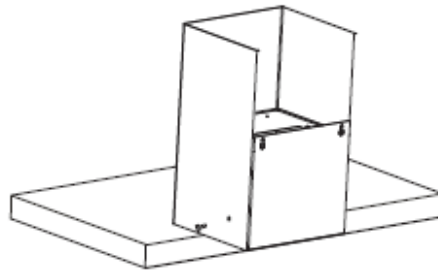
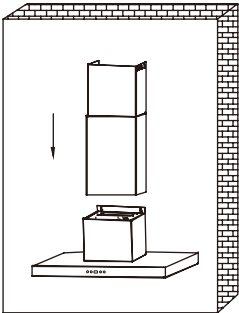
Hang de afzuigkap op en draai de twee schroeven verder aan. Schroef vervolgens de onderste schroef erin.

## Kanaallose afvoer (recirculatie)

Als luchtafvoer niet mogelijk is door de bouwvoorschriften kan de afzuigkap worden gebruikt door toepassing van een actief koolstoffilter. Hierbij worden de kookdampen gezuiverd en stroomt de lucht via het rookkanaal terug in de ruimte.

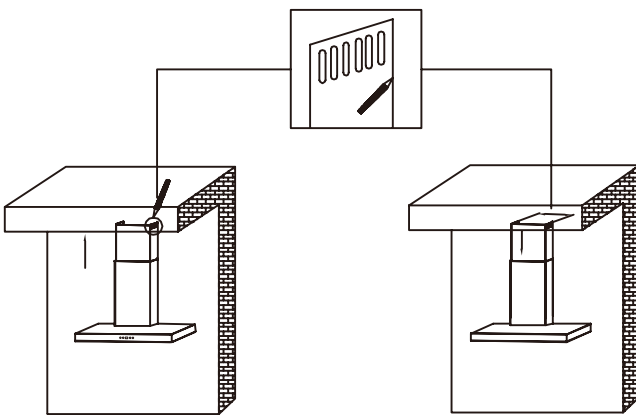
Het koolstoffilter dient regelmatig te worden vervangen.

## Schouw ombouw



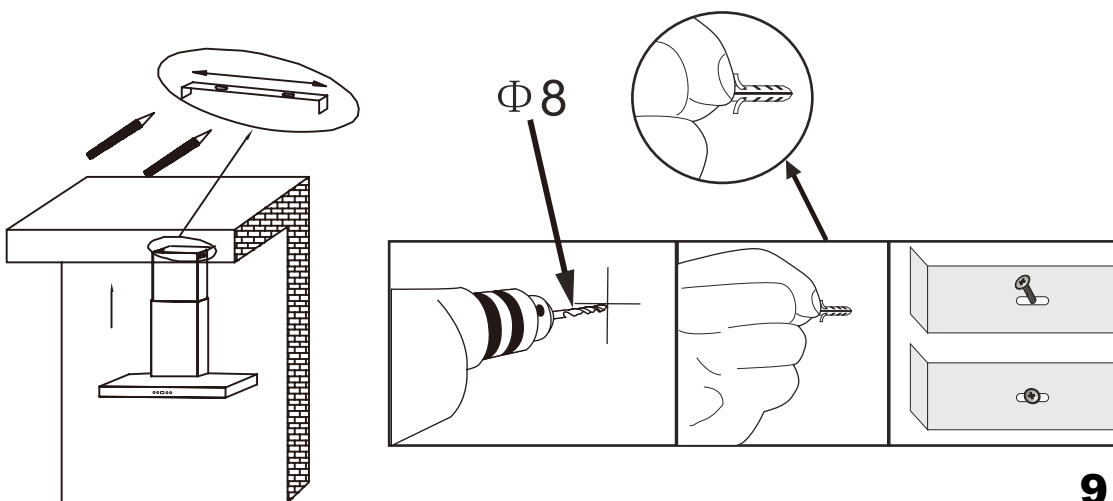
**7**

Plaats de buitenkant van de schouw op de windvanger en draai deze met een kruiskopschroevendraaier vast boven het luchtkanaal (Afb. 7).



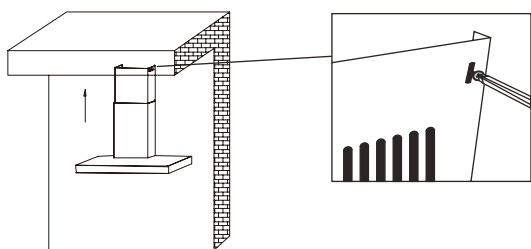
**8**

Afhankelijk van de grootte van de bovenste montagesteunen de beide schouwdelen plaatsen (Afb. 8).



**9**

De bovenste beugel van de schouw aan de muur bevestigen (Afb. 9).



**10**

Met de schroeven ST4\*10 het bovenste schouwdeel aan de montagesteunen bevestigen (Afb. 10).



**Opmerking**

Verkeerde aansluiting kan schade veroorzaken aan het elektrische vermogen.

## 7 Werking

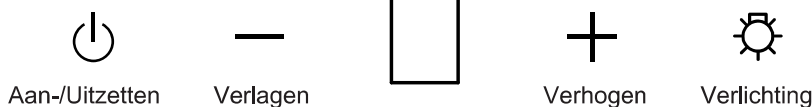
**De afzuigkap inschakelen bij het koken met een hoge warmte of bij het bakken en braden in een pan.**

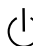



**Opmerking**

De afzuigkap mag niet worden verbonden met afvoerkanalen die al voor andere apparaten worden gebruikt die met andere energiebronnen dan stroom worden aangedreven (bijvoorbeeld een boiler of een gaskachel).


De stekker goed vastdrukken.




Knop  is de Aan/Uit knop: druk 1x en de kap gaat op een lage stand werken, u ziet 1 op het display, de Aan/Uit knop licht wit op. Druk nogmaals om de kap uit te schakelen.

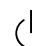
Knop  is de Verlichtingsknop: dit is een separaat aangestuurde knop en deze wordt niet bediend door de Aan/Uit knop; druk 1x om licht aan te doen, 1x om weer uit te doen.

Display  Weergave: motortoerental in cijfers, u ziet: 1, 2, 3, etc.

Knop  is de knop om de afzuigsnelheid te verlagen: druk 1x om te verlagen. Wanneer u 1 op het display ziet, staat de snelheid al op de laagste stand, deze knop verlaagt de snelheid niet verder. Wanneer het display 2 of 3 weergeeft, gaat de snelheid per druk 1 stand lager.

Knop  is de knop om de afzuigsnelheid te verhogen: druk 1x om te verhogen, u ziet 2 of 3 weergegeven in het display; 3 is de hoogste stand. Wanneer u 3 op het display ziet, staat de snelheid al op de hoogste stand, deze knop indrukken verhoogt de snelheid niet verder.

Wanneer het display 1 of 2 weergeeft, gaat de snelheid per druk 1 stand hoger.

Delay functie: druk langer op de Aan/Uit  knop (2 sec.): de kap staat in de Delay stand, de kap zal 15 min. afzuigen en daarna automatisch stoppen.

Tijdens de Delay duur kunt u de afzuigsnelheid nog aanpassen, dit wijzigt de Delay functie/ tijdsduur niet.

## 8 Reiniging en onderhoud



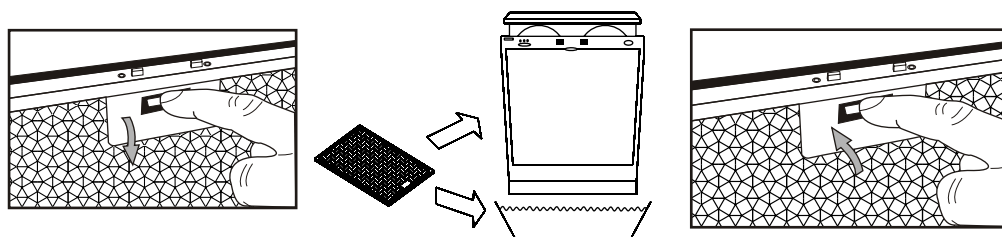
### LET OP!

- Voor alle reinigings- of onderhoudswerkzaamheden moet het apparaat uitgeschakeld en afgekoeld zijn. Trek de stekker uit het stopcontact of zekering omschakelen of eruit draaien.
- De uitwendige delen met het schakelpaneel en de binnenbehuizing met een vochtige doek en een mild reinigingsmiddel schoonmaken.
- Het is verboden om het apparaat te reinigen met een stoom- of hogedrukreiniger! Gebruik geen schuurmiddelen, agressieve schoonmaakmiddelen of schurende voorwerpen.
- Nooit met scherpe voorwerpen of met elektrische delen in het beschermingsrooster van de motor steken.
- Het is belangrijk om het verwisselen van het filter en de reinigingswerkzaamheden regelmatig uit te voeren. Het nalaten van deze activiteiten kan door vetvorming leiden tot brandgevaar.
- Het niet opvolgen van deze reinigingsrichtlijnen en niet vervangen van het filter kan een **brandgevaar** opleveren.
- Deze richtlijnen dienen te worden opgevolgd.

De fabrikant aanvaardt geen aansprakelijkheid voor eventuele schade aan de motor of een brand, die veroorzaakt zijn door onjuist onderhoud of het niet naleven van de bovengenoemde veiligheidsvoorschriften.

### Reiniging van het vetfilter

Het wordt aanbevolen om het metalen filter elke 3 maanden te reinigen of eerder, zodra u niet meer tevreden bent met de luchtafvoer.



- Om de afzuigkap te openen de sluiting van het metaalfilter naar achteren schuiven.
- Het rooster met de bijgeleverde aluminium filters voorzichtig verwijderen.
- Filter in een warm sopje laten inweken en reinigen. Grondig afspoelen met warm water en laten drogen. Geen agressieve reinigingsmiddelen, borstels of schuurmiddelen gebruiken!
- Filter in de omgekeerde volgorde weer in de afzuigkap plaatsen.

Na een aantal schoonmaakbeurten kan het filter iets verkleuren. Dit is een normaal proces en leidt niet tot vervanging van het filter onder garantie.

## Vervangen van het actieve koolstoffilter

Het koolstoffilter moet worden gebruikt als de kap als recirculatie wordt gebruikt. Hiervoor dient het actieve koolstoffilter te worden gebruikt.

Een actief koolstoffilter dient regelmatig te worden vervangen. Zodra u niet meer tevreden bent met de luchtafvoer kunt u het filter gaan vervangen.

Het filter kan niet worden gewassen of hergebruikt. Om een vlekkeloze verwijdering van geurtjes te garanderen dient het volume van de koolstof te zijn aangepast aan het vermogen van de kap om lucht af te voeren. In dit geval garandeert de hoge kwaliteit van het koolstof bij een normaal gebruik van de afzuigkap een efficiënte opname van kookluchtjes. Gebruik alleen de originele filters die regelmatig dienen te worden vervangen.

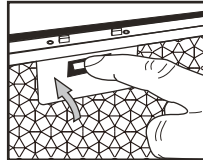
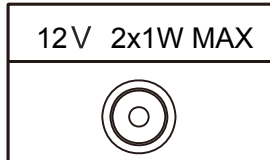
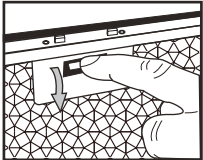
- Om de afzuigkap te openen de sluiting van het metalen filter naar achteren schuiven.
- Het rooster met de bijgeleverde aluminiumfilters voorzichtig verwijderen en opzij leggen.
- Het actieve koolstoffilter voorzichtig verwijderen uit de "plastic lipjes".
- Het actieve koolstoffilter aan beide zijden van de motorbehuizing aanbrengen. De filters aan de pinnen van de luchttransportband drukken (zien eruit als plastic lipjes) en vastzetten.
- Het rooster met de meegeleverde aluminium filters weer op de juiste wijze terugplaatsen.
- Het actieve koolstoffilter is optioneel en kan bij de klantenservice worden besteld.

## Lamp verwisselen



### PAS OP!

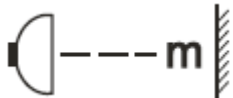
De lamp mag pas een half uur na uitschakeling van de lamp worden aangeraakt. **Gevaar voor brandwonden!** De lamp niet afdekken met warmte isolatie of andere materialen.



**11**

## Lamp gegevens: 220-240V, max. 2X1W LED

- Afzuigkap uitschakelen, de stekker uit het stopcontact trekken of de zekering omschakelen of eruit draaien.
- Voor het verwisselen van de lamp de afzuigkap open maken.
- Lamp met een lichte beweging naar links uit de fitting draaien en eruit laten glijden. De nieuwe lamp in de omgekeerde volgorde er in draaien.
- Afzuigkap weer sluiten en de stroomvoorziening aansluiten.



De benodigde minimale afstand tot het te verlichten oppervlak (bijvoorbeeld de deksel, ovenwanten en dergelijke) dient 0.45m te zijn om het verwarmen van onderdelen en brandgevaar te voorkomen.

## 9 Reparaties



### WAARSCHUWING

Reparaties aan elektrische apparaten mogen uitsluitend door hiervoor gekwalificeerde deskundigen worden uitgevoerd. Een verkeerde of onprofessioneel uitgevoerde reparatie kan gevaar opleveren voor de gebruiker en leidt tot verlies van uw garantie.

# Garantiebepalingen

1. Deze garantiebepalingen gelden uitsluitend voor de oorspronkelijke koper en voor huishoudelijk gebruik van het apparaat in de Benelux. Bij doorverkoop van gebruiker aan gebruiker vervalt de garantie.
2. De garantie geldt slechts indien, bij eventueel beroep op de garantiebepalingen, dit garantiebewijs wordt getoond, samen met de originele aankoopnota door de 1<sup>e</sup> koper.
3. Er is geen garantie van toepassing op gebreken, veroorzaakt door beschadigingen, ruwe of onoordeelkundige behandeling, nalatigheid van de gebruiker, het gebruik van het apparaat op een onjuiste spanning of gebruik voor een ander doel dan het doel waarvoor het geleverd werd. Er kan ook geen beroep op de garantie worden gedaan wanneer het typeplaatje met serienummer is veranderd of verwijderd en wanneer er door ondeskundigen aan het apparaat is gewerkt.
4. Buiten garantie vallen: glas(keramiek), lampen, kunststof/metalen onderdelen en/of -accessoires (bijv. filters, roosters, pandragers etc.), draadmanden en/of separatie schotten, lak- en/of emaille beschadigingen.
5. De garantie vangt aan op de aankoopdatum vermeld op de originele aankoopnota en houdt in: Twee jaar garantie op het gehele apparaat en de elektrische onderdelen zoals thermostaat, thermische beveiliging, relais, ventilator, transformator, schakelaar enz. met uitzondering van de onder 4 genoemde zaken.
6. De garantie omvat uitsluitend het vervangen van defecte- of beschadigde onderdelen en bijbehorende arbeidskosten voor zover wij ons volgens deze garantiebepalingen verantwoordelijk hebben gesteld.
7. Transport- en/of verpakkingskosten, alsmede het transportrisico (voor apparaten die alleen in onze eigen werkplaats gerepareerd kunnen worden) worden niet door de garantie gedekt en zijn voor rekening van de gebruiker. Voor details, zie onze 'Exquisit Servicebepalingen' waarin o.a. de berekening van de voorrijdkosten en arbeidsloon, indien van toepassing, worden toegelicht.
8. **Attentie:** reparatie- en materiaalkosten die niet onder de garantie vallen, moeten direct contant worden voldaan. Indien facturering van de monteurskosten gewenst is, wordt het notabedrag verhoogd met extra administratiekosten.
9. Wij zijn niet verantwoordelijk voor de werkzaamheden of reparatiekosten, die niet in onze opdracht door derden zijn uitgevoerd. Tevens zijn we te allen tijde niet verantwoordelijk voor (extra) kosten en/of gevolgen hiervan, op wat voor manier dan ook, die direct of indirect uit een storing, gebrek of onoordeelkundig gebruik van het apparaat door derden, die niet in opdracht van Exquisit of diens importeur en/of leverancier handelen, voortvloeien.
10. Vervanging van onderdelen verlengt de originele garantietermijn niet!

## Exquisit Servicebepalingen

1. Beschadigde apparaten bij ontvangst niet in gebruik nemen, maar dit direct melden bij uw leverancier. Eventuele terugname van beschadigde, gebruikte apparaten is niet mogelijk!
2. Tijdens de eerste 24 maanden na aankoopdatum op de originele nota van de 1e koper wordt voor serviceverlening ten aanzien van gevallen, die onder deze garantiebepalingen vallen, niets in rekening gebracht.
3. Alleen indien er 4 of meer apparaten bestemd voor gebruik in 1 en dezelfde keuken, op de originele aankoopnota staan vermeld, wordt er vanaf 2 jaar na de aankoopdatum op deze originele aankoopnota - voor een periode van 36 maanden - in rekening gebracht:
  - a. de voorrijdkosten
  - b. administratiekosten
4. Bij monteursbezoek dienen alle kosten en, indien van toepassing, gebruikte materialen welke niet onder de garantie vallen direct contant te worden voldaan met inachtneming van de bepalingen aangegeven bij punt 7-8 van de Garantiebepalingen en bij de punten 2-4 van de Exquisit Servicebepalingen, ongeacht de aard van de werkzaamheden.
5. Het eventueel verzenden van onderdelen geschiedt te allen tijde tegen vooruitbetaling.
6. **Attentie:**  
Wanneer er 4 of meer apparaten, bestemd voor gebruik in 1 en dezelfde keuken, op de originele aankoopnota van de 1e koper staan vermeld, vervalt de gehele garantie 5 jaar na de datum op deze originele aankoopnota en worden alle kosten in rekening gebracht conform aangegeven richtlijnen bij punt 8.  
Wanneer er minder dan 4 apparaten op de originele aankoopnota van de 1e koper staan vermeld, vervalt de gehele garantie 2 jaar na de datum op deze originele aankoopnota en worden alle kosten in rekening gebracht conform aangegeven richtlijnen bij punt 8.

Voor service → **EXQUISIT** [www.domest.nl](http://www.domest.nl) - zie service  
**Tel.** 0314 - 362244 (optie 2)  
**Fax.** 0314 - 378232  
**E-mail:** [service@domest.nl](mailto:service@domest.nl)

**exquisit**   
domestic and professional appliances

Koper → Naam \_\_\_\_\_  
Adres \_\_\_\_\_  
Plaats \_\_\_\_\_  
Aankoop \_\_\_\_\_

Importeur → **DOMEST MULTIBRAND SALES & SERVICES B.V.**  
J.F. Kennedylaan 101b 7001CZ Doetinchem NL  
Tel. 0314 - 362244  
Fax 0314 - 378232  
E-mail: [service@domest.nl](mailto:service@domest.nl)

**DOMEST**   
domestic and professional appliances  
**MULTIBRAND  
SALES & SERVICES**

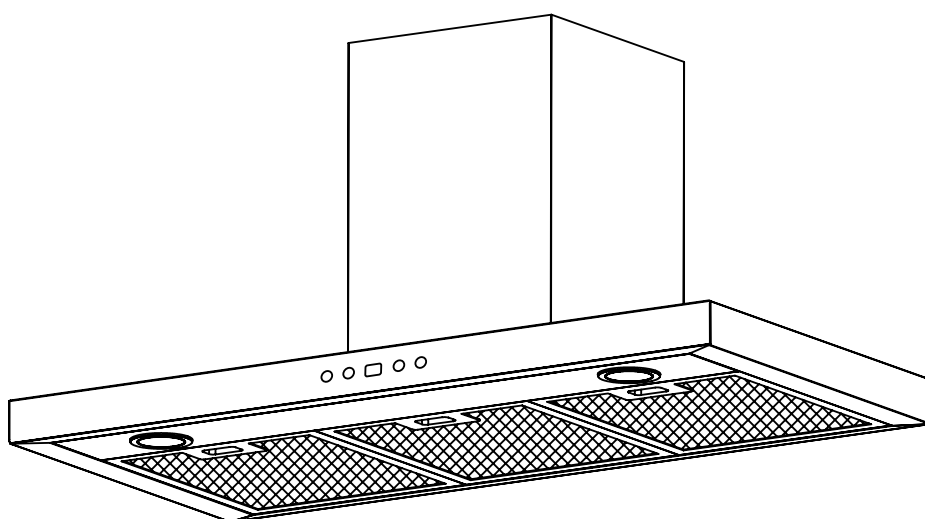


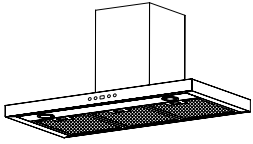
## Informatie voor afzuigkappen

Identificatienummer model	/	FKH93-2INOX	/
/	Symbool	Waarde	Eenheid
Jaarlijks energieverbruik	$AEC_{hood}$	12.9	kWh/jaar
Tijd toenamefactor	f	0.9	/
Vloeistof dynamische efficiëntie	$FDE_{hood}$	30.6	/
Energie-efficiëntie-Index	$EEl_{hood}$	36.2	/
Gemeten luchtvolume bij beste efficiëntiepunt	$Q_{BEP}$	227.8	m <sup>3</sup> /h
Gemeten luchtdruk op beste efficiëntiepunt	$P_{BEP}$	169	Pa
Maximale luchtstroom	$Q_{max}$	614.7	m <sup>3</sup> /h
Gemeten opgenomen vermogen in het beste rendement punt	$W_{BEP}$	34.9	W
Nominaal vermogen van de verlichting	$W_L$	2	W
Gemiddelde verlichtingssterkte van de verlichting op de kookzone	$E_{middle}$	168	lux
Gemeten energieverbruik in de stand-bymodus	$P_s$	0.49	W
Gemeten energieverbruik in de uit-stand	$P_o$	0.48	W
Geluidsvermogensniveau	$L_{WA}$	65	dB

# exQUISIT

## Cooker Hood Model FKH93-2INOX





## Information and advice

CAUTION: Accessible parts may become not when used with cooking appliances.

---

In certain circumstances electrical appliance may be a danger hazard.

- A) There must be adequate ventilation of the room when the cooker hood is used at the same time as appliances burning gas or other fuels.
- B) Do not check the status of the filters while the cooker hood is operating.
- C) Do not touch the light bulb within half an hour after appliance has been use.
- D) Do not light a flame under the cooker hood.
- E) Avoid opening gasometer when there is no pan on the stove, as it is damaging for the filters and a fire hazard.
- F) Constantly check food frying to avoid overheated oil splashing and becoming a fire hazard.
- G) Disconnect the electrical plug prior to any maintenance.
- H) Regulations concerning the discharge of air have to be fulfilled.
- I) When the range hood and appliances supplied with energy Other than electricity are simultaneously in operation. The negative pressure in the room must not exceed 4 Pa ( $4 \times 10^{-5}$  bar)

J) If the supply cord is damaged, it must be replaced by the manufacturer, its service agent or similarly qualified persons in order to avoid a hazard.

K) This appliance can be used by children aged from 8 years and above and persons with reduced physical, sensory or mental capabilities or lack of experience and knowledge if they have been given supervision or instruction concerning use of the appliance in a safe way and understand the hazards involved. Children shall not play with the appliance. Cleaning and user maintenance shall not be made by children unless they are older than 8 and supervised.

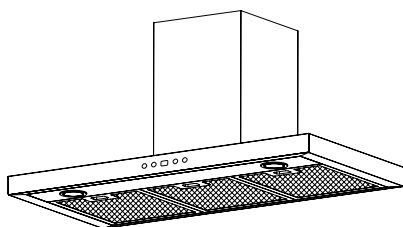
L) The range hood is intended to be installed over a hob having no more than four hob elements.

M) Indoor use and household use only

N) When the appliance is not in use and before cleaning, unplug the appliance from the outlet.

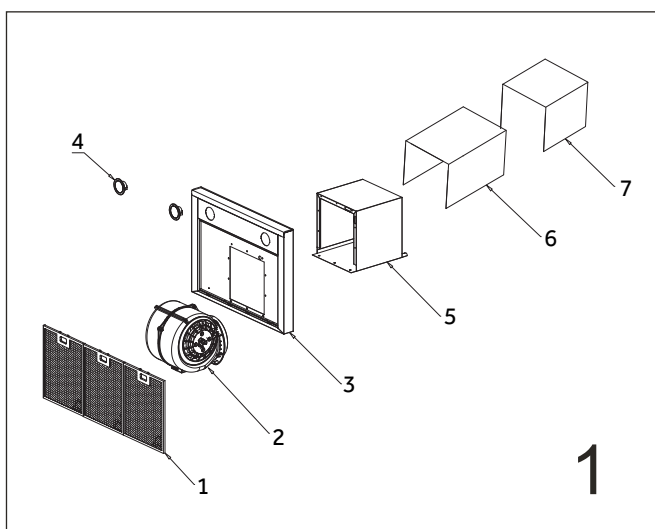
O) Attention ! Observe the warning in the instruction sheet concerning the operation of the appliance when air is discharged from the room

P) There is a fire risk if cleaning is not carried out in accordance with the instructions.



## Know your cooker hood

Please read these instructions Before using your cooker hood

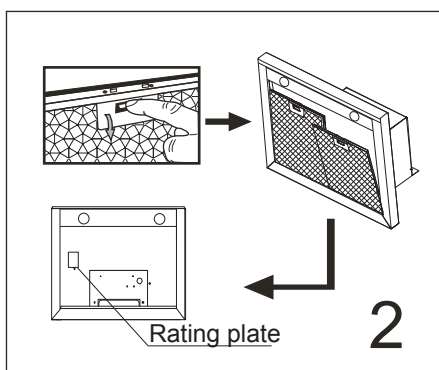


- |                       |                    |
|-----------------------|--------------------|
| 1. Filter assembly    | 5. Bellows         |
| 2. Air duct assembly  | 6. Outside chimney |
| 3. Main body assembly | 7. Inner chimney   |
| 4. LED light          |                    |



### Information

**Congratulations on the purchase of our Cooker hood, which is designed to include many superior features that permit you the fullest expression of your living. Before installing and/or using the cooker hood carefully read all the instructions.**

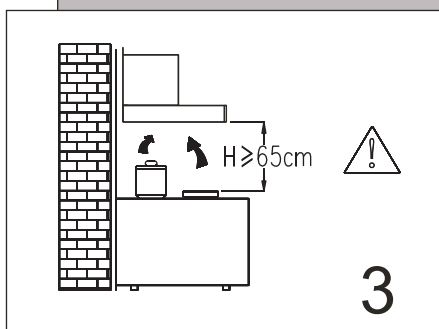


Check voltage and Frequency given on the rating plate located on the inside of the hood.

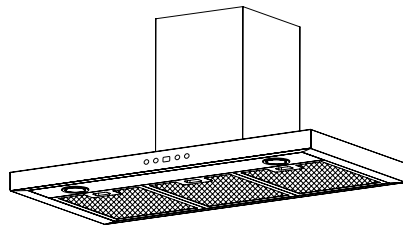


### Information

**The air must not be discharged into a flue that is used for exhausting fumes from appliances burning gas or other fuels (not applicable to appliances that only discharge the air back into the room)**

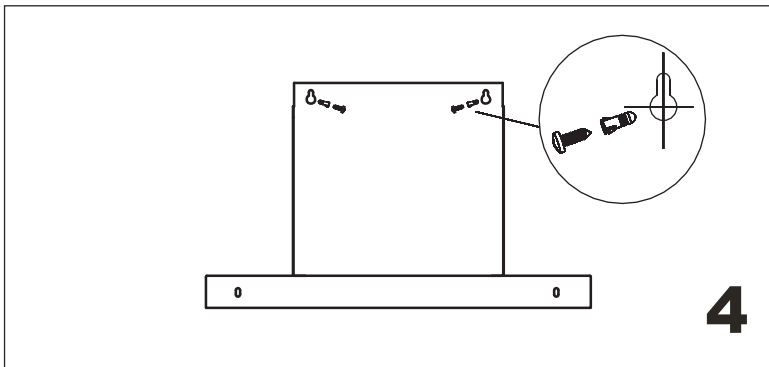


We recommend that after installation the bottom of the hood should be no less than 650mm and no more than 750mm above the stove's heating elements and burners.



## Know your cooker hood

Please read these instructions Before using your cooker hood



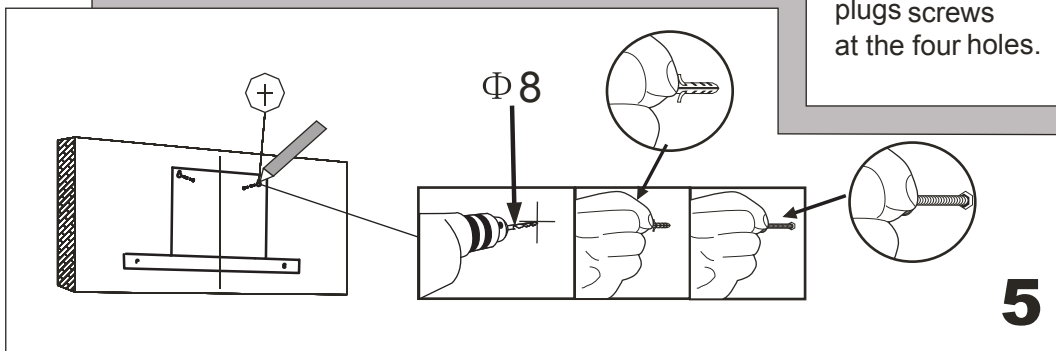
4

According to the Fig.4, make sure the position of the hoods on the wall. Then use the stencil to drill four  $\Phi 8$  holes on the wall. Fix four sets expanding plugs screws at the four holes.

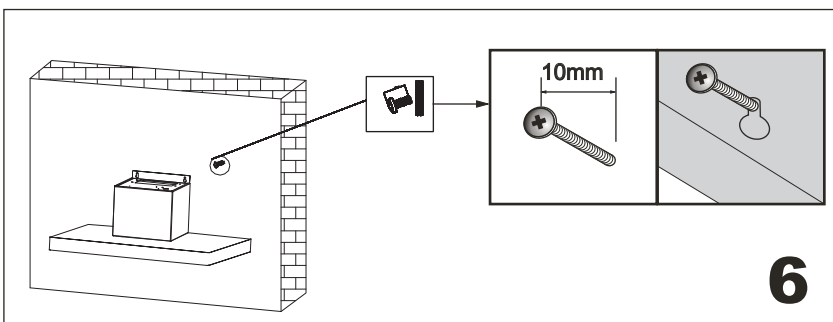


### Information

When cutting or drilling into wall or ceiling, do not damage electrical wiring or other hidden utilities.



5



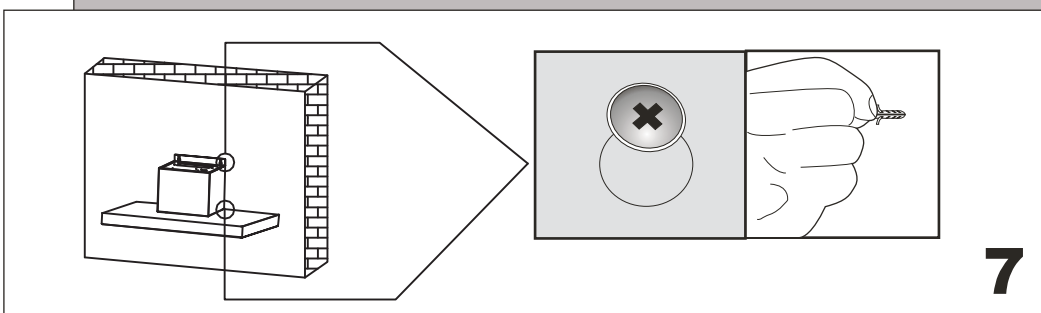
6

Hang the hood and let its two installation holes aim at two screws, adjust it to setting position.



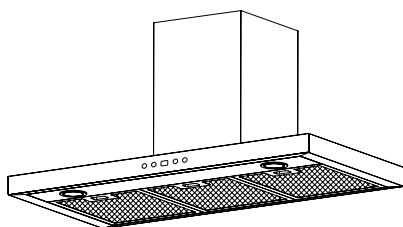
### Information

Please make sure the outside dimension of the screws is 10mm.



7

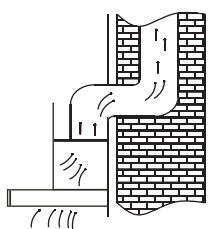
Screw down the four screws. first screw down the upper two screws, then screw down the others.



## Know your cooker hood

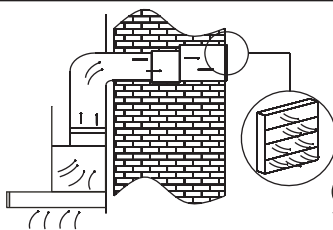
Please read these instructions Before using your cooker hood

The cooker hood is fully convertible for different venting direction.



**8**

Vertical is the most common. If your kitchen has an attic space above, the ducting may be run up through the cupboard and attic to a roof cap.



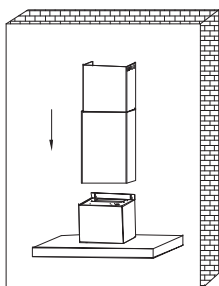
**9**

If your kitchen has a soffit above the cupboards, you may run the duct up into the soffit and then discharge horizontally through the outside wall to a wall cap.

**i**

### Information

The air must not be discharged into a flue that is used for exhausting fumes from appliances burning gas or other fuels.



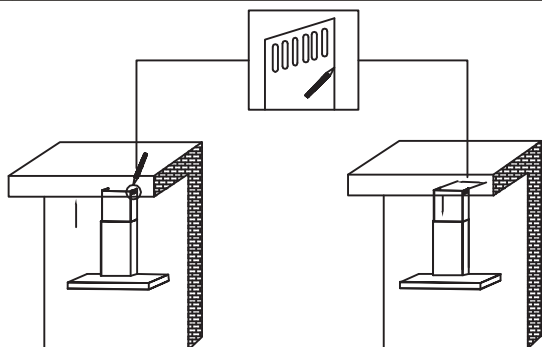
**10**

Put the outer chimney on the windshield.

**i**

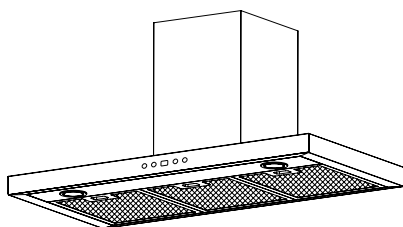
### Information

Installation work and electrical wiring must be done by qualified person(s) in accordance with all applicable codes and standards, including fire-rated construction.



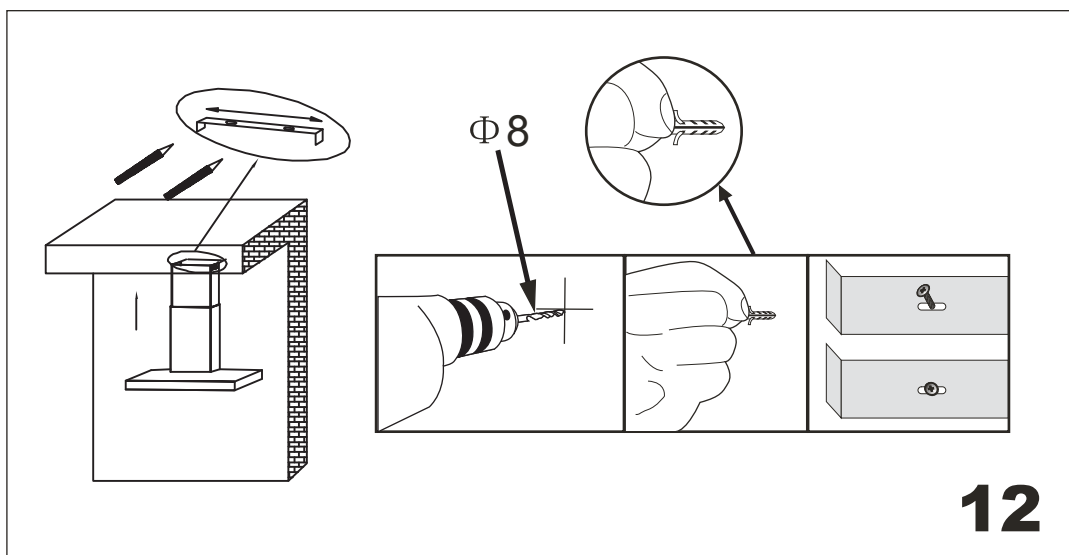
**11**

According to the dimension of the chimney fixed bolster, make sure the position of the two chimneys.



## Know your cooker hood

Please read these instructions Before using your cooker hood



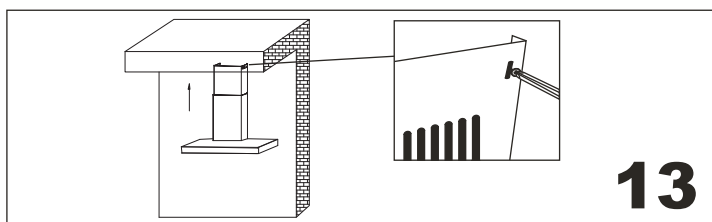
**12**

Install the chimney fixed bolster on the corresponding position on the wall.



Information

To install this hood you will require two assistants



**13**

Use the Screw ST4\*10 to connect the chimney fixed bolster and the upper chimney.



Information

Do not touch the light bulb within half an hour after appliance use. The lamp shall not be covered with thermal insulation or other material

Controls:



Aan-/Uitzetten

Verlagen

Verhogen

Verlichting

**14**

Knop is de Aan/Uit knop: druk 1x en de kap gaat op een lage stand werken, u ziet 1 op het display, de Aan/Uit knop licht wit op. Druk nogmaals om de kap uit te schakelen.

Knop is de Verlichtingsknop: dit is een separaat aangestuurde knop en deze wordt niet bediend door de Aan/Uit knop; druk 1x om licht aan te doen, 1x om weer uit te doen.

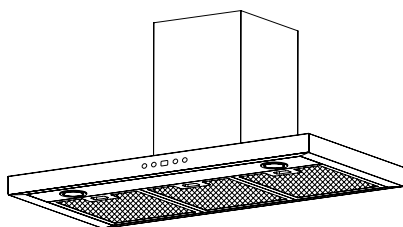
Display Weergave: motortoerental in cijfers, u ziet: 1, 2, 3, etc.

Knop is de knop om de afzuigsnelheid te verlagen: druk 1x om te verlagen. Wanneer u 1 op het display ziet, staat de snelheid al op de laagste stand, deze knop verlaagt de snelheid niet verder. Wanneer het display 2 of 3 weergeeft, gaat de snelheid per druk 1 stand lager.

Knop is de knop om de afzuigsnelheid te verhogen: druk 1x om te verhogen, u ziet 2 of 3 weergegeven in het display; 3 is de hoogste stand. Wanneer u 3 op het display ziet, staat de snelheid al op de hoogste stand, deze knop indrukken verhoogt de snelheid niet verder. Wanneer het display 1 of 2 weergeeft, gaat de snelheid per druk 1 stand hoger.

Delay functie: druk langer op de Aan/Uit knop (2 sec.): de kap staat in de Delay stand, de kap zal 15 min. afzuigen en daarna automatisch stoppen.

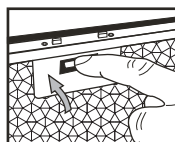
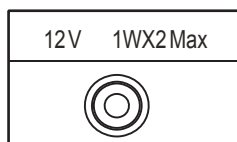
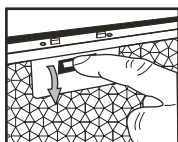
Tijdens de Delay duur kunt u de afzuigsnelheid nog aanpassen, dit wijzigt de Delay functie/ tijdsduur niet.



## Replacement and maintenance

If the supply cord is damaged, it must be replaced by the manufacturer its service agent or similarly qualified persons in order to avoid a hazard

### Replacing lamp



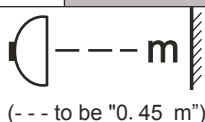
**15**



### Information

The power of bulb must not be more than 1W .

1. Disconnect the electrical plug.
  2. Use the "—" type screwdriver to remove the damaged lamp from lamp hole.
  3. Disconnect the connectors between damaged lamp and lamp wire.
  4. Connect the connectors between new lamp and lamp wire. Put the lamp click into place of lamp hole.
- Warning: Lamp replacement must be done by qualified after-sales service maintenance personnel.



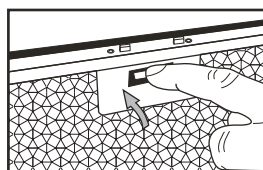
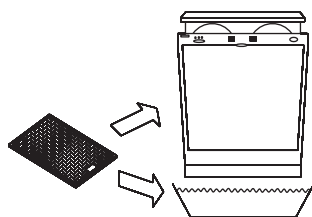
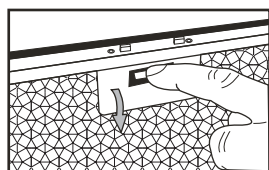
Required min. distance to surfaces (such as lids, oven cloth or the like) in order to prevent hot parts and fire hazards.

**16**



Only self shielded lamps can be used in order to prevent undue hot parts, fire hazards and exposure to UV radiation.

**17**



**18**



### Information

There is a fire risk if cleaning is not carried out in accordance with the instructions.

- It is recommendable to clean the metallic filter every three months by carrying out the following instructions:
  - Remove the metallic filter from the cooker hood and wash it in a solution of water and neutral liquid detergent, leaving to soak
  - Rinse thoroughly with warm water and leave to dry.
  - The metallic filter may also be washed in the dishwasher.
 The metallic filter may alter in color after several washes. This is not cause for customer complaint nor replacement of metallic filter.





Correct Disposal of this product



This marking indicates that this product should not be disposed with other household wastes throughout the EU. To prevent possible harm to the environment or human health from uncontrolled waste disposal, recycle it responsibly to promote the sustainable reuse of material resources. To return your used device, please use the return and collection systems or contact the retailer where the product was purchased. They can take this product for environmental safe recycling.

**The manufacturer shall decline all responsibility if the foregoing recommendations and instruction regarding installation, maintenance and use are not observed and respected when using the cooker hood.**

## Warranty terms & Conditions

---

1. These warranty conditions apply exclusively to the original buyer and for domestic use of the appliance in the Benelux. If the appliance is resold from user to user, the warranty becomes null and void.
2. The warranty only applies if, in the event of a warranty claim, this warranty certificate with the original purchase invoice is shown by the original buyer.
3. No guarantee shall apply to defects caused by: damage, rough or injudicious handling, negligence on the part of the user, use of the appliance at an incorrect voltage or use for a purpose other than that for which it was supplied. Nor can the warranty be invoked when the rating plate with serial number has been changed or removed and/or when the device has been worked on by unqualified persons.
4. Not covered under the terms of this warranty: glass(ceramic), lighting, plastic/metal parts and/or accessories (i.e. filters, grills, pan supports), wire baskets and/or separation partitions, lacquer and/or enamel damage.
5. The warranty period commences on the day of purchase registered on the original invoice and covers: A two-year guarantee on the entire device and its electrical parts such as thermostat, thermal protection, relay, ventilation fan, transformer, switch, etc. with the exception of all parts mentioned under 4.
6. The warranty only covers the replacement of defective- or damaged parts and related labour costs in accordance with the stated responsibility in these warranty conditions.
7. Transport and/or packaging costs as well as the transportation risk (for equipment that can only be repaired in our service department) are not covered by the guarantee and will be charged to the user. More details, please see 'Service Terms Exquisit' below in which, among other things, calculation of call-out charges and labour costs, when applicable, are specified.
8. Note that repair- and material costs not covered by this warranty must be paid directly in cash. If invoicing of the mechanic's costs is required, please take into account that additional administration costs will be charged.
9. We are not responsible for any work- and/or repair costs carried out by third parties, not commissioned by us. Nor are we, at any time, responsible for any (extra) costs and/or any consequences hereof, in any case, directly or indirectly resulting from a malfunction, defect or injudicious use of the device caused by a 3<sup>rd</sup> party not deployed by Exquisit, its importer and/or suppliers.
10. Replacement of parts does not extend the original warranty period.

## Service terms Exquisit

1. Do not use damaged appliances upon receipt, but report this immediately to your supplier.  
It is not possible to return damaged, used appliances!
2. During the first 24 months after the date of purchase on the original invoice of the 1st buyer no costs will be charged for services which are covered by these applicable warranty terms and conditions.
3. Only if 4 or more appliances intended for use in 1 and the same kitchen are listed on the original purchase invoice, then following costs will be charged in the 36 month period starting 2 years after the date of purchase on the original invoice:
  - a. Call-out costs
  - b. Labour costs
4. In case of a mechanic's visit all costs and materials used, which are not covered by this warrant, must be paid directly in cash in accordance with the stipulations stated in point 7-8 in the Warranty Terms & Conditions and in points 2-4 in the Service Terms Exquisit, regardless of the nature of the work.
5. Dispatch of any parts will always take place on payment in advance.
6. Note: If 4 or more appliances, intended for use in 1 and the same kitchen are listed on the original purchase invoice of the first buyer, the entire guarantee expires 5 years after the purchase date on this original purchase invoice and all costs will be charged in accordance with the specified regulations under point 8. If less than 4 appliances are listed on the original purchase invoice of the first buyer, the entire guarantee expires 2 years after the purchase date on this original purchase invoice and all costs will be charged in accordance with the specified regulations under point 8.

---

For service → **EXQUISIT** [www.domest.nl](http://www.domest.nl) - see service  
**Phone** 0314 - 362244 (optie 2)  
**Fax** 0314 - 378232  
**E-mail:** [service@domest.nl](mailto:service@domest.nl)

**exquisit**   
domestic and professional appliances

Buyer → Name \_\_\_\_\_  
Address \_\_\_\_\_  
City \_\_\_\_\_  
Purchase \_\_\_\_\_

Importer → **DOMEST MULTIBRAND SALES & SERVICES B.V.**  
J.F.Kennedylaan 101b 7001CZ Doetinchem NL  
**Phone** 0314 - 362244  
**Fax** 0314 - 378232  
**E-mail:** [service@domest.nl](mailto:service@domest.nl)

**DOMEST**   
domestic and professional appliances  
**MULTIBRAND  
SALES & SERVICES**