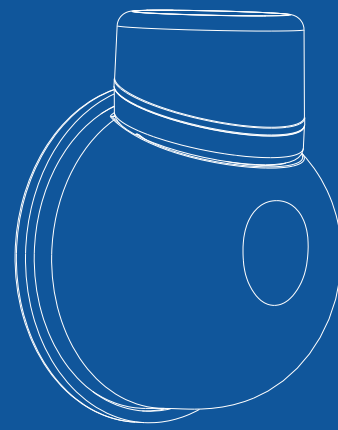


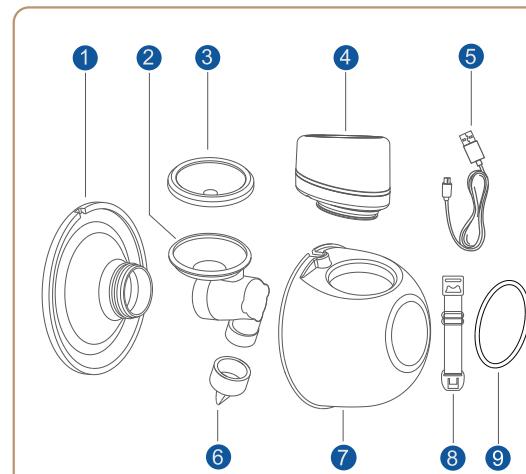
## Voel je vrij en comfy met Kolvy

Kolvy Pro handleiding



Lees deze gebruikershandleiding zorgvuldig door voordat je deze elektrische borstkolf gebruikt en bewaar deze voor toekomstig gebruik.

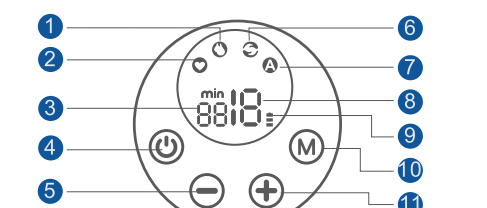
### Onderdelen



- |                         |                |
|-------------------------|----------------|
| 1 Siliconen borstschild | 6 Tuutje       |
| 2 Connector/linker      | 7 Opvangcup    |
| 3 Siliconemembraan      | 8 BH gesp      |
| 4 Kolf motor            | 9 Rubbere ring |
| 5 USB-C kabel           |                |

01

### Controle paneel



- |                   |                  |
|-------------------|------------------|
| 1 Expressie Modus | 7 Auto Modus     |
| 2 Massage Modus   | 8 Level weergave |
| 3 Tijdsduur       | 9 Batterijniveau |
| 4 Aan/Uit knop    | 10 Modus switch  |
| 5 Level omlaag    | 11 Level omhoog  |
| 6 Lactatie Modus  |                  |

#### Let op

Dit product heeft een ingebouwde lithium batterij. Wanneer de batterij indicator rood knippert, raden wij aan dat je hem zo snel mogelijk oplaadt met een 5V ---1A adapter.

### Reinigen en steriliseren

- Bij de eerste keer gebruik en voor elk gebruik, moet je de onderdelen die met moedermelk in contact komen uit elkaar halen, wassen, en steriliseren. Nooit de onderdelen steriliseren boven de 100 °C.

02

- Drinkwater is aanbevolen om schoon te maken.
- Gebruik heet water/stoom/sterilisator om te steriliseren. Temperatuur mag de 100 graden niet overschrijden.

### Waarschuwing

- Was of steriliseer de kolfmotor NOOIT. Dit onderdeel komt niet in contact met moedermelk. Je kan de motor reinigen met een zachte doek.
- Wees voorzichtig met de onderdelen vendeltje/klepje en siliconen membraan. Wanneer deze onderdelen beschadigd raken, dan werkt de borstkolf niet meer naar behoren.
- Om het vendeltje/klepje schoon te maken, doop het voorzichtig tussen jouw vingers in warm water met zeep. Voeg geen extra objecten toe die dit onderdeel kan beschadigen.

### In elkaar zetten

- Zet de siliconen membraan in de linker en druk met je handen om de randen stevig vast te maken. (Figuur 1)
- Installeer het ventielte/klepje in de onderkant van de linker. Let goed op dat je het ventielte/klepje in de juiste richting installeert. (figuur 2)



Figure 1

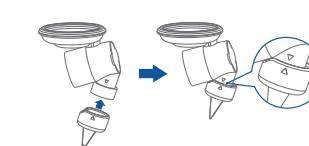
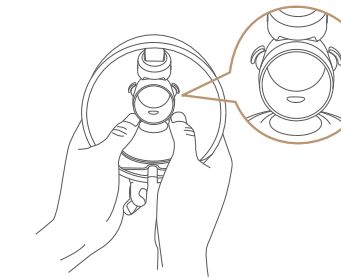


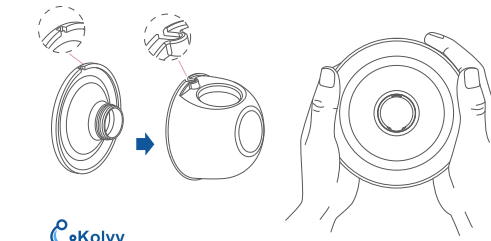
Figure 2

03

- Plaats de geassembleerde linker in de melk-opvangcup, met het "oor"-gedeelte van de linker uitgelijnd met de interne sleuf van de melkcollector. Druk met beide handen op de linker om de randen stevig vast te maken en een volledige sluiting te garanderen.



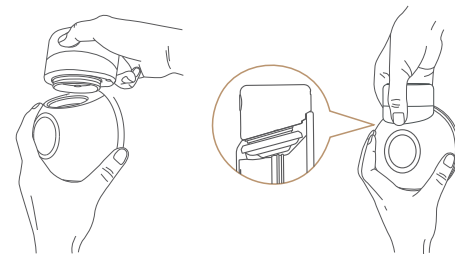
- Bevestig het siliconen borstschild met de melk-opvangcup. Lijn de deflector op de hoorn uit met de deflector op de melkcollector. Lijn de greef op het siliconen schild uit in de positie van de melkcollectorgroef.



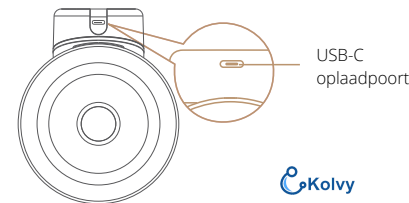
Kolvy

04

- Druk de kolf motor op de opvangcup en zorg ervoor dat de motor perfect past.



- Haal de stofstekker eruit en verbindt de type-c kabel om de kolf motor op te laden.



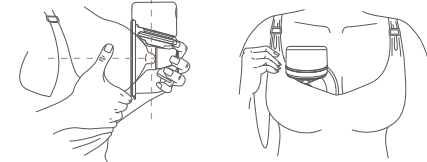
Kolvy

05

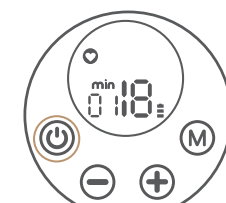
**Let op**  
De stroomadapter is een veelvoorkomend standaard accessoires op de markt. Dit accessoires zit niet in de doos en is eenvoudig te verkrijgen. Benodigde stroomadapter: 5V ---1A adapter.

### Om te beginnen met kolven

- Druk het siliconen schild stevig tegen de borst. Zorg ervoor dat er geen lucht tussenuit kan glippen en dat de tepels gecentreerd zijn. Houd de kolf rechtop. Let erop dat je de positie van de kolf en de borst hetzelfde houdt gedurende het kolven. Zo voorkom je dat de kolf niet goed zuigt.



- Druk rustig op de aan/uitknop om de borstkolf te starten. De display met de tijd gaat aan.



Kolvy

06

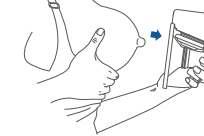
- Deze kolf heeft 4 modi. Druk eenmaal op "M" om van modus te wisselen. Hieronder zie je welk symbool voor welke modus wordt gebruikt. De massage, expression en lactation modi hebben elk 12 aanpasbare intensiteiten welke je via de "+" en "-" knop kan verhogen of verlagen. Tijdens de auto modus zal de kolf eerst 5 keer de Massage modus initiëren en daarna overgaan tot 10 keer de Expressie modus. De auto modus heeft 6-12 intensiteiten welke je kan aanpassen via de "+" en de "-".

Expression mode      Lactation mode  
Massage mode      Auto mode



- Wanneer je klaar bent met kolven, druk op de uit knop om de kolf uit te schakelen en haal de borstkolf voorzichtig van de borst. **Tip:** De Kolvy Pro heeft een slimme geheugenfunctie. Wanneer je de kolf aanzet, zal de kolf automatisch in jouw gewenste stand kolven (Massage of Expressie modes) die je gebruikt hebt tijdens de laatste keer.

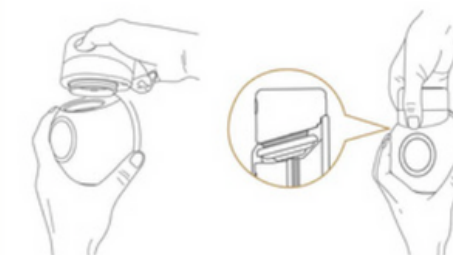
- Haal de kolf motor voorzichtig van de opvangcup en kantel de opvangcup met het gietgatje richting de melk bewaarzakjes of fles om de melk te bewaren.



07

### Melk gieten

- Houd de kolf rechtop en verwijder voorzichtig de motor van de kolf. Om de moedermelk te gieten in een flesje, zorg ervoor dat het giet gatje tegen het flesje komt om netjes over te gieten.



Afbeelding 1



Afbeelding 2



Afbeelding 3

Melk opvangcup gat

Kolvy

08

### Tips

- Moedermelk ontdoien:**  
Stop de ingevroren moedermelk in de koelkast om te ontdoien (bijv. 's nachts). In geval van nood kunt u de melk ontdoien in een kom met heet water. Zorg ervoor dat de fles rechtop staat of gebruik een flessenwarmer om de melk snel op te warmen.

- Tip 1:**
- Gebruik alleen een gesteriliseerde borstkolf
  - Vries de moedermelk maar 1 keer in
  - Mix verse moedermelk niet met ingevroren moedermelk
  - Zorg ervoor dat de overgebleven moedermelk wordt weggegooid na het voeden

- Bewaren:**  
Bewaar de moedermelk in een schoon en gesteriliseerd bewaarzakje of verzegelde fles en bewaar het direct in de koelkast. Vries de melk niet herhaaldelijk. Mix geen verse melk met ingevroren melk. Gooi overgebleven melk na de voeding weg.

- Tip 2:**
- Onthoud! Check altijd de temperatuur van de melk voor het voeden.
  - Verwarm moedermelk nooit in een magnetron omdat dit waardevolle voedingsstoffen en antilichamen kan vernietigen
  - Ongelijkmatige verwarming kan leiden tot plaatselijke oververhitting van de melk, wat brandwonden kan veroorzaken
  - Dompel een bevroren fles niet onder in kokend water om barsten te voorkomen

09