

EN

FR

DE

NL

ES

PT

IT

DA

NO

FI

SV

KO

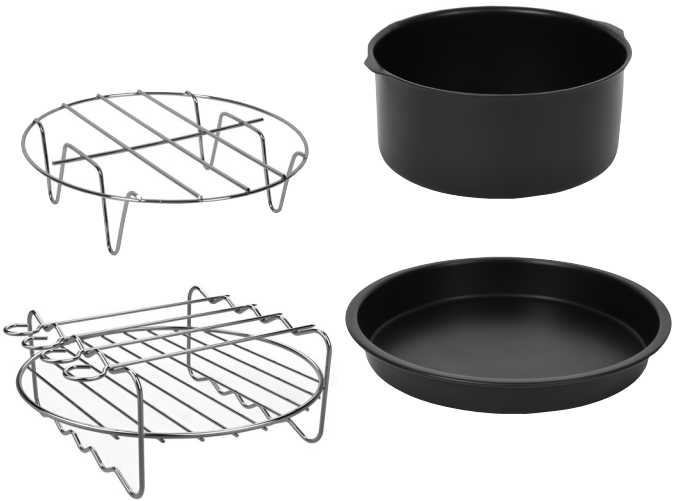
ZH

MS

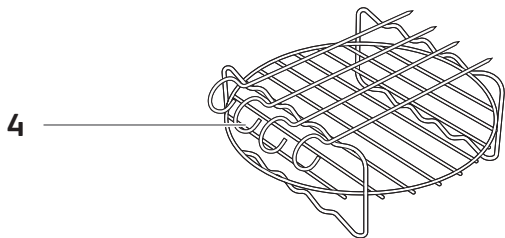
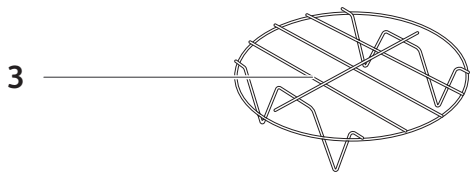
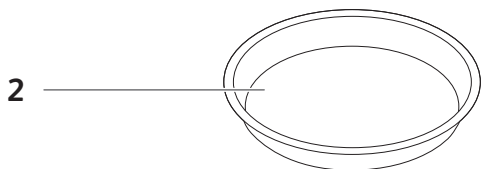
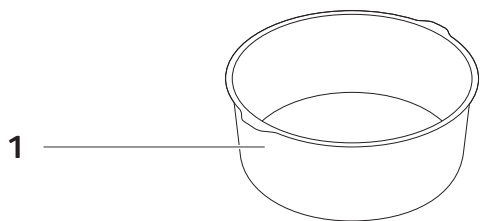
TH

AR

FA



EASY FRY XXL Accessories



DESCRIPTION

- 1 Cake barrel
- 2 Pizza pan
- 3 Metal holder
- 4 Multipurpose grill rack with 4 skewers

DESCRIPTION

- 1 Moule à gâteau
- 2 Plat à pizza
- 3 Grille de cuisson
- 4 Grille multi-usages avec 4 brochettes

BESCHREIBUNG

- 1 Kuchenform
- 2 Pizzapfanne
- 3 Metallhalterung
- 4 Mehrzweck-Grillrost mit 4 Spießen

BESCHRIJVING

- 1 Cakevorm
- 2 Pizzapan
- 3 Metalen houder
- 4 Multifunctioneel grillrek met 4 spiesjes

DESCRIPCIÓN

- 1 Molde de bizcocho
- 2 Bandeja para pizza
- 3 Soporte metálico
- 4 Parrilla multiusos con 4 brochetas

DESCRIÇÃO

- 1 Forma para bolo
- 2 Base para pizza
- 3 Suporte de metal
- 4 Grelha multifunções com 4 espetos

DESCRIZIONE

- 1 Tortiera
- 2 Teglia per pizza
- 3 Griglia metallica di supporto

BESKRIVELSE

- 1 Kagetønde
- 2 Pizzapande
- 3 Metalholder

BESKRIVELSE

- 1 Kakefat
- 2 Pizzapanne
- 3 Metallholder

KUVAUS

- 1 Kakkuvuoka
- 2 Pizzavuoka
- 3 Metallinen alusta

BESKRIVNING

- 1 Kakform
- 2 Pizzaform
- 3 Metallhållare

각부 명칭

- 1 케이크 틀
- 2 피자 팬
- 3 금속 거치대

- 4 Griglia multiuso
con 4 spiedi

- 4 Multifunktionel grillstativ
med 4 spyd

- 4 Flerbruks grillstativ med 4 spyd

- 4 Monitoiminen grillausteline
ja 4 varrasta

- 4 Universalgrillgaller
med 4 grillspett

- 4 다목적 그릴 랙
꼬챙이 4개

描述

- 1 蛋糕模
- 2 薄餅架
- 3 鐵架

PENERANGAN

- 1 Barel kek
- 2 Pan pizza
- 3 Pemegang besi

คำอธิบาย

- 1 พิมพ์เค้ก
- 2 ถาดอบพิซซ่า
- 3 ที่รองโลหะ

- 4 多用途烤架 (4條串燒鐵棒)

- 4 Rak memanggang pelbagai-guna dengan 4 pencucuk

- 4 ตะแกรงย่างอเนกประสงค์
พร้อมที่เสียบ 4 แท่ง

D رف شواء متعدد الأغراض مع 4 أسياخ

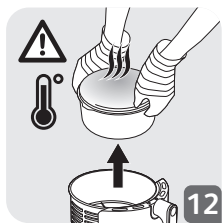
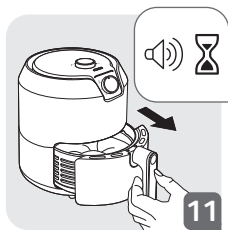
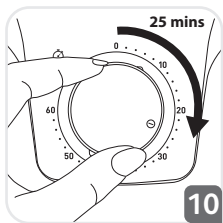
D توری گریل چندمنظوره دارای ۴ سیخ

الوصف

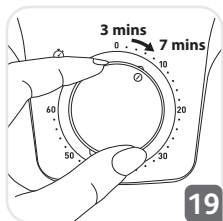
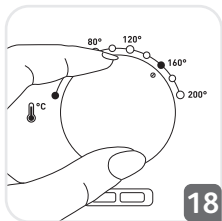
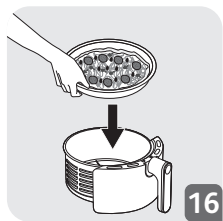
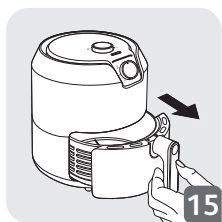
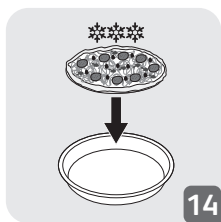
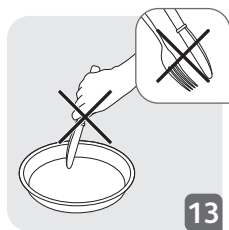
- A قالب كعك
- B مقلاة بيتزا
- C حامل معدني

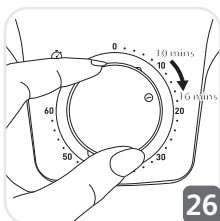
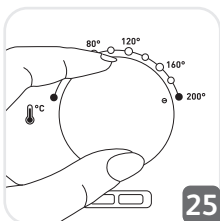
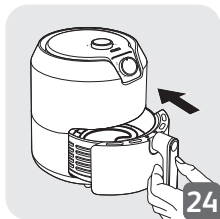
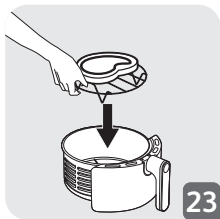
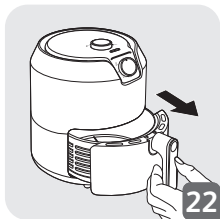
توضیحات

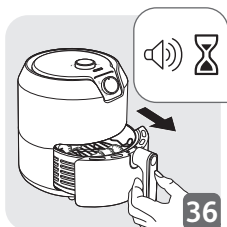
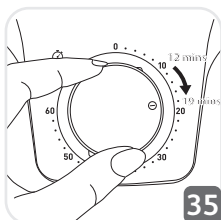
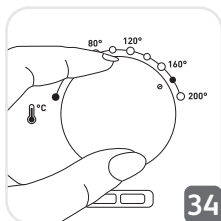
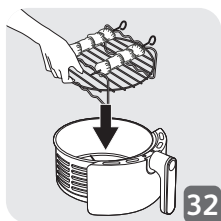
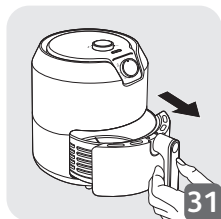
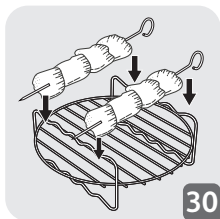
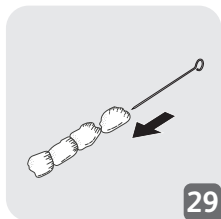
- A ظرف کیکپزی
- B تابه پیتزا
- C نگهدارنده فلزی

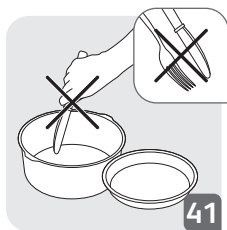
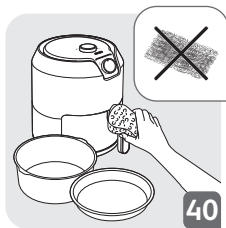


















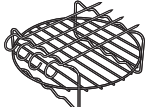

2









					
			150g – 250g	160°C	25min
			1 piece (approx. 155g)	190°C	7 - 10 min
			100g – 300g	200°C	16-20 min
			100-500g	180°C	12-19 min

*The temperature and time setting can be adjusted for different recipes.

*Les réglages de la température et de la durée peuvent être ajustés pour différentes recettes.

*Temperatur- und Zeiteinstellungen können dem Rezept entsprechend angepasst werden.

*De temperatuur- en tijdstelling kan voor verschillende recepten worden aangepast.

*Se pueden establecer los ajustes de temperatura y de tiempo para las distintas recetas.

*As defenições de temperatura e de tempo podem ser ajustadas para diferentes receitas.

*La temperatura e il tempo di cottura possono essere regolati in base alla ricetta.

*Temperaturen og tidsindstillingen kan justeres til forskellige opskrifter.

*Innstillingen for temperatur og tid kan justeres for forskjellige oppskrifter.

*Lämpötila- ja aika-asetuksia voidaan säätää eri resepteille.

*Temperatur- och tidsinställningen kan justeras för olika recept.

*온도와 시간 설정은 레시피 종류에 따라 조정될 수 있습니다.

*溫度和時間設置可以針對不同的食譜作出調整。

*Tetapan suhu dan masa boleh dilaraskan untuk pelbagai resipi.

*ตั้งค่าอุณหภูมิและเวลาปรับให้เหมาะกับสูตรอาหารต่าง ๆ ได้

*يمكن ضبط درجة الحرارة والوقت بما يتناسب مع وصفات الطعام المختلفة.

*تنظیمات زمان و دما را می‌توان برای دستورهای مختلف آشپزی تنظیم کرد.

With these accessories, you can cook a larger variety of dishes.

Recommendation for the use of EASY FRY accessories:

- Before first use, remove all packaging materials, stickers or labels from the accessories.
- Read the instructions carefully, and keep them within reach.
- Refer to the appliance instructions for the use of these accessories and associated recommendations.
- Ensure that the accessories are stable, well positioned and correctly placed on the appliance. Only use the cooking accessories provided with the appliance or bought from an Approved Service Center.
- To prevent damage to the accessories, only use them on the models that they were designed for (Easy Fry EY70, EZ70 models). (e.g., do not place in an oven, on the gas range or electric hot-plate, etc.).
- To avoid damaging the Cake barrel and Pizza pan accessories, always use plastic or wooden utensils.

- Never cut food directly on the accessory.
- Accessories become very hot during cooking. Use heat-resistant oven gloves when handling accessories after cooking.
- Do not place the hot accessories on a fragile surface. Only place them on a heat-resistant surface.
- We advise you to use a sponge, hot water and washing up liquid to clean the Accessories, then rinse thoroughly to remove any residue. Dry thoroughly using a paper towel.

Note: the accessories are dishwasher safe EXCEPT the cake barrel.

WARNING: cake barrel is NOT dishwasher safe.

- Do not use metallic scouring pads, steel wool, or any abrasive cleaners to clean any part of your accessories, only use nylon or non-metallic cleaning pads. In the case of difficult cleaning, soak the cooking plates in hot water mixed with washing up liquid.
- Reminder: Skewers cannot be touched by children, because they are very sharp and have a risk to injury.

Ces accessoires de cuisson permettent de préparer une plus grande variété de plats.

Recommandations pour l'utilisation des accessoires EASY FRY :

- Enlevez tous les emballages, autocollants ou accessoires divers à l'intérieur comme à l'extérieur du produit.
- Lisez attentivement et gardez à portée de main le présent mode d'emploi.
- Référez-vous au mode d'emploi de l'appareil et à ces recommandations sur l'utilisation des accessoires EASY FRY.
- Veillez à ce que les accessoires soient stables, bien positionnés et bien placés dans l'appareil. N'utilisez que les accessoires fournis avec l'appareil ou achetés auprès d'un centre de service agréé.
- Pour éviter de détériorer les accessoires, utilisez ceux-ci uniquement sur l'appareil pour lequel ils ont été conçus (p. ex. : ne pas les mettre dans un four, sur le gaz ou une plaque électrique...).
- Pour préserver le revêtement des accessoires Moule à gâteau et Plat pizza , utilisez toujours une spatule en plastique ou en bois.

- Ne coupez pas les aliments directement sur ou dans les accessoires.
- Les accessoires deviennent très chauds durant la cuisson. Utilisez des gants résistants à la chaleur lors de la manipulation des accessoires après cuisson.
- Ne posez pas les accessoires chauds sur une surface fragile. Les posez sur une surface résistante à la chaleur.
- Nous vous recommandons d'utiliser une éponge, de l'eau chaude et un peu de détergent à vaisselle pour laver les accessoires, puis rincez-les abondamment pour enlever tout résidu. Essuyez-les soigneusement avec un essuie-tout.

Remarque : les accessoires sont lavables au lave-vaisselle.

- ATTENTION, l'accessoire moule à gâteau n'est pas lavable au lave-vaisselle.
- N'utilisez pas de tampon à récurer métallique, de laine d'acier ou de produits de nettoyage abrasifs pour nettoyer les accessoires; utilisez uniquement des tampons de nettoyage en nylon ou non métalliques. En cas de difficulté, trempez les accessoires dans de l'eau chaude avec du détergent à vaisselle.

Mit diesem Zubehör können Sie mehr verschiedene Gerichte zubereiten.

Empfehlung zum Gebrauch des EASY-FRY-Zubehörs:

- Entfernen Sie vor dem ersten Gebrauch sämtliches Verpackungsmaterial, Aufkleber und Etiketten von den Zubehörteilen.
- Lesen Sie aufmerksam die Anleitung und bewahren Sie diese in Reichweite auf.
- Ziehen Sie die Bedienungsanleitung für den Gebrauch des Zubehörs und die damit verbundenen Empfehlungen zurate.
- Achten Sie darauf, dass das Zubehör stabil, richtig positioniert und korrekt am Gerät befestigt ist. Verwenden Sie nur die mit dem Gerät gelieferten oder von einem autorisierten Kundendienstzentrum gekauften Zubehörteile.
- Um Schäden an den Zubehörteilen zu vermeiden, benutzen Sie diese nur für die Modelle Easy Fry EY70, EZ70, also die Geräte, für die sie entwickelt wurden (d. h. das Zubehör nicht in einen Backofen schieben, nicht auf das Kochfeld eines Gasherdes oder eine elektrische Kochplatte legen usw.).
- Um die Kuchenform und die Pizzapfanne vor

Beschädigungen zu schützen, verwenden Sie immer Kochwerkzeug aus Kunststoff oder Holz.

- Schneiden Sie niemals Lebensmittel direkt auf dem Zubehör.
- Das Zubehör wird beim Backen sehr heiß. Tragen Sie hitzefeste Ofenhandschuhe, wenn Sie nach dem Backen damit arbeiten.
- Legen Sie die heißen Zubehörteile nicht auf eine empfindliche Oberfläche. Legen Sie sie nur auf hitzebeständige Flächen.
- Wir raten Ihnen, einen Schwamm, heißes Wasser und Geschirrspülmittel zum Reinigen des Zubehörs zu verwenden und dieses dann gründlich abzuspülen, um mögliche Rückstände zu entfernen. Trocknen Sie das Zubehör sorgfältig mit einem Küchentuch ab.

Hinweis: Das Zubehör ist spülmaschinenfest, mit AUSNAHME der Kuchenform.

WARNUNG: Die Kuchenform ist NICHT spülmaschinenfest.

- Verwenden Sie keine Metall-Topfreiniger, Stahlwolle oder Scheuermittel, um die Zubehörteile zu reinigen. Verwenden Sie nur Nylon- oder andere nicht metallische Reinigungspads. Falls sich

hartnäckige Speisereste nicht entfernen lassen, weichen Sie das Zubehör in heißem Wasser mit etwas Geschirrspülmittel ein.

- Zur Erinnerung: Die Spieße dürfen nicht in die Hände von Kindern gelangen. Die Spieße sind scharf und spitz und können Verletzungen verursachen.

DE

Met deze accessoires kunt u een grotere variëteit aan gerechten koken.

Aanbeveling voor het gebruik van EASY FRY-accessoires:

- Verwijder voor het eerste gebruik alle verpakkingsmaterialen, stickers en etiketten van de accessoires.
- Lees de gebruiksaanwijzing goed door en bewaar deze op een veilige plek.
- Raadpleeg de handleiding van het apparaat voor het gebruik van deze accessoires en de bijbehorende aanbevelingen.
- Zorg ervoor dat de accessoires op de juiste manier met het apparaat worden gebruikt. Gebruik alleen de accessoires die bij het apparaat zijn geleverd of bij een erkend servicecentrum zijn gekocht.
- Gebruik de accessoires alleen op de Easy Fry EY70, EZ70. Elk ander gebruik kan de accessoires beschadigen. (Gebruik de accessoires niet in een oven, op het gasfornuis of op een elektrische kookplaat).
- Gebruik altijd plastic of houten keukengerei om beschadiging van de cake- en pizza-accessoires te voorkomen.

- Snijd nooit rechtstreeks op het accessoire.
- Accessoires worden zeer heet tijdens het koken. Gebruik hittebestendige ovenwanten bij het hanteren van accessoires na het koken.
- Plaats de hete accessoires niet op een kwetsbaar oppervlak. Plaats ze alleen op een hittebestendig oppervlak.
- Gebruik een spons, heet water en afwasmiddel om de accessoires schoon te maken. Spoel vervolgens grondig af om eventuele zeepresten te verwijderen. Droog de accessoires daarna grondig af.

Opmerking: de accessoires zijn vaatwasmachinebestendig BEHALVE de cakevorm.

WAARSCHUWING: de cakevorm is niet vaatwasmachinebestendig.

- Gebruik geen metalen schuursponsjes, staalwol of schurende reinigingsmiddelen voor het reinigen van de accessoire. Gebruik alleen kunststof schuursponsjes. Om hardnekkig vuil te verwijderen kunt u de accessoires laten weken in heet water met wat afwasmiddel.
- Let op: Houd de spiesjes uit de buurt van kinderen. De spiesjes zijn erg scherp en kunnen letsel veroorzaken.

ADVERTENCIAS DE SEGURIDAD

Con estos accesorios puede cocinar una mayor variedad de platos.

Recomendaciones para el uso de los accesorios de EASY FRY:

- Antes del primer uso, quite todos los materiales de embalaje, los adhesivos y las etiquetas de los accesorios.
- Lea detenidamente las instrucciones y manténgalas a mano.
- Consulte las instrucciones del aparato para el uso de estos accesorios y las recomendaciones relacionadas.
- Asegúrese de que los accesorios están estables, bien colocados y correctamente acoplados al aparato. Utilice únicamente los accesorios de cocina suministrados con el aparato o comprados en un Centro de Servicio Autorizado.
- Para evitar que se dañen los accesorios, utilícelos únicamente en los modelos Easy Fry EY70, EZ70, que son los aparatos para los que han sido diseñados (p. ej.: no los meta en el horno ni los coloque sobre una cocina de gas o una placa de cocina eléctrica, etc.).
- Para evitar que se dañen los siguientes accesorios: el molde de bizcocho y la bandeja para pizza, utilice siempre utensilios de plástico o de madera.

- Nunca corte alimentos directamente en el accesorio.
- Los accesorios pueden alcanzar temperaturas muy elevadas durante la cocción. Utilice guantes de horno resistentes al calor cuando manipule los accesorios después de cocinar.
- No coloque los accesorios calientes sobre una superficie frágil. Colóquelos únicamente sobre una superficie resistente al calor.
- Le recomendamos que utilice una esponja, agua caliente y líquido lavavajillas para limpiar los accesorios. A continuación, aclárelos bien para eliminar cualquier residuo. Séquelos completamente con un papel de cocina.

Nota: los accesorios son aptos para el lavavajillas, EXCEPTO el molde de bizcocho.

ADVERTENCIA: el molde de bizcocho NO es apto para el lavavajillas.

- No utilice estropajos metálicos, lana de acero ni ningún limpiador abrasivo para limpiar ninguna pieza de sus accesorios. Utilice únicamente estropajos de nailon o que no sean metálicos. En el caso de que la limpieza resulte difícil, deje las placas de cocción en remojo con agua caliente mezclada con líquido lavavajillas.
- Aviso: Los niños no deberán tocar las brochetas, ya que están muy afiladas y podrían provocarles lesiones.

Com estes acessórios, pode cozinhar uma grande variedade de receitas.

Recomendação para a utilização de acessórios EASY FRY:

- Antes da primeira utilização, retire todo o material da embalagem, autocolantes e etiquetas dos acessórios.
- Leia com atenção as instruções e mantenha-as por perto.
- Consulte as instruções do aparelho quanto à utilização destes acessórios e recomendações associadas.
- Certifique-se de que os acessórios estão estáveis, bem posicionados e corretamente colocados no aparelho. Utilize apenas os acessórios de cozedura fornecidos com o aparelho ou comprados num Serviço de Assistência Técnica autorizado.
- Para evitar danos nos acessórios, utilize-os apenas nos modelos Easy Fry EY70, EZ70, que são os modelos para os quais foram concebidos (não os coloque no forno, no fogão a gás ou na placa elétrica, etc.).
- Para evitar danos na forma para bolo ou na base para pizza, utilize sempre utensílios de plástico ou de madeira.

- Nunca corte os alimentos diretamente no acessório.
- Os acessórios ficam muito quentes durante a cozedura. Utilize luvas de cozinha resistentes ao calor quando manusear os acessórios após a cozedura.
- Não coloque os acessórios quentes numa superfície frágil. Coloque-os apenas numa superfície resistente ao calor.
- Aconselhamos a utilizar uma esponja, água quente e detergente líquido para a loiça para lavar os acessórios. Depois, passe-os bem por água para eliminar quaisquer resíduos. Seque bem.

Nota: Os acessórios podem ser lavados na máquina de lavar loiça de forma segura, EXCETO a forma para bolos.

AVISO: A forma para bolos NÃO pode ser lavada na máquina de lavar loiça.

- Não utilize esfregões de metal, lã de aço ou quaisquer produtos de limpeza abrasivos para limpar qualquer parte dos seus acessórios. Utilize apenas esfregões de nylon ou que não sejam metálicos. No caso de dificuldades na limpeza, embeba os acessórios de cozedura em água quente e detergente líquido para a loiça.
- Lembrete: Os espetos não podem ser manuseados por crianças, pois são muito afiados e podem magoar.

AVVERTENZE DI SICUREZZA

Con questi accessori è possibile cuocere una maggiore varietà di piatti.

Avvertenze per l'uso degli accessori EASY FRY

- Prima del primo utilizzo, rimuovere tutti i materiali di imballaggio, gli adesivi o le etichette dagli accessori.
- Leggere attentamente le istruzioni e tenerle a portata di mano.
- Consultare le istruzioni dell'apparecchio per l'uso di questi accessori e le relative avvertenze.
- Assicurarsi che gli accessori siano stabili e posizionati correttamente all'interno dell'apparecchio. Usare esclusivamente gli accessori forniti con l'apparecchio o acquistati presso un centro di assistenza autorizzato.
- Per evitare danni agli accessori, utilizzarli esclusivamente con i modelli Easy Fry EY70, EZ70, per i quali sono stati appositamente progettati (ad esempio, non usarli in forni, sui fornelli a gas, su piastre elettriche, ecc.).
- Per evitare danni alla tortiera e alla teglia per pizza, usare esclusivamente utensili in plastica o in legno.

- Non tagliare mai gli alimenti direttamente sugli accessori.
 - Gli accessori diventano molto caldi durante la cottura. Usare guanti resistenti al calore per manipolare gli accessori dopo la cottura.
 - Non posizionare gli accessori caldi su superfici fragili. Posizionarli esclusivamente su superfici resistenti al calore.
 - Per lavare gli accessori, usare una spugna, acqua calda e del detersivo per piatti, quindi risciacquarli accuratamente per rimuovere qualsiasi residuo. Asciugarli con cura usando della carta assorbente.
- Nota: gli accessori, AD ECCEZIONE della tortiera, sono lavabili in lavastoviglie.**
- AVVERTENZA! La tortiera NON è lavabile in lavastoviglie.**
- Non usare pagliette, spugne in metallo o detersivi abrasivi per pulire gli accessori; usare esclusivamente spugne in nylon o in materiali non metallici. Per rimuovere lo sporco difficile, immergere gli accessori in acqua saponata.
 - Nota: tenere gli spiedi fuori dalla portata dei bambini, perché sono affilati e possono causare lesioni.

Med dette tilbehør er det muligt at tilberede flere forskellige retter.

Anbefaling til brug af tilbehøret EASY FRY:

- Inden første brug skal du fjerne al emballagen, klistermærker og etiketter på tilbehøret.
- Læs vejledningerne omhyggeligt, og hold dem inden for rækkevidde.
- Se apparatets vejledninger for brug af dette tilbehør og tilhørende anbefalinger.
- Sørg for, at tilbehøret er stabilt, godt og korrekt placeret på apparatet. Brug kun tilbehøret til madlavning, som følger med apparatet, eller som er købt af et godkendt servicecenter.
- Tilbehøret er kun beregnet til brug med modellerne Easy Fry EY70, EZ70, så det ikke beskadiges. (Det må fx ikke anbringes i en ovn, på gasområdet eller på den elektriske kogeplade eller lignende).
- Brug altid plastik- eller træredskaber, så tilbehøret til kagetønden og pizzapanden ikke beskadiges.
- Skær aldrig maden ud direkte på tilbehøret.
- Tilbehøret bliver meget varmt under madlavning. Brug varmebestandige ovnhandsker, når du håndterer tilbehøret efter tilberedningen.

- Placer ikke det varme tilbehør på sarte overflader. Det må kun placeres på varmebestandige overflader.
- Vi anbefaler at bruge en svamp, varmt vand og opvaskemiddel til at rengøre tilbehøret, og derefter skylle det grundigt for at fjerne eventuelle rester. Tør grundigt efter med køkkenrul.

Bemærk: Tilbehøret kan puttes i opvaskemaskinen, undtagen kagetønden.

ADVARSEL: Kagetønden må IKKE puttes i opvaskemaskinen.

- Brug ikke metalliske skurepuder, ståluld eller rengøringsmidler til at rengøre nogen dele af tilbehøret. Brug kun nylon- og ikke-metalliske rengøringspuder. I tilfælde af vanskelig rengøring, skal du lægge pladerne i blød i varmt vand og opvaskemiddel.
- Påmindelse: Spyd må ikke røres af børn, fordi de er meget skarpe og udgør en risiko for personskade.

Med dette tilbehøret kan du lage et større utvalg av retter.

Anbefaling for bruk av EASY FRY tilbehør:

- Før første bruk må du fjerne all emballasje, klistremerker eller etiketter fra tilbehøret.
- Les instruksjonene nøye, og hold dem innen rekkevidde.
- Se apparatets instruksjoner for bruk av dette tilbehøret og tilhørende anbefalinger.
- Forsikre deg om at tilbehøret er stabilt, godt plassert og riktig plassert på apparatet. Bruk bare koketilbehøret som følger med apparatet, eller som er kjøpt fra et godkjent servicesenter.
- For å forhindre skade på tilbehøret skal du bare bruke det på Easy Fry EY70, EZ70-modeller som apparatene er designet for (for eksempel ikke plasser i en ovn, på gassområdet eller den elektriske kokeplaten, etc.).
- Bruk alltid plast- eller treredskaper for å unngå skade på tilbehøret til kakefatet og pizzapannen.
- Kutt aldri mat direkte på tilbehøret.
- Tilbehøret blir veldig varmt under tilberedningen. Bruk varmebestandige ovnshansker når du håndterer tilbehøret etter tilberedning.

- Ikke legg det varme tilbehøret på en skjør overflate. Plasser dem bare på en varmebestandig overflate.
- Vi anbefaler deg å bruke en svamp, varmt vann og oppvaskmiddel for å rengjøre tilbehøret, og skylle deretter grundig for å fjerne rester. Tørk grundig med et papirhåndkle.

Merk: tilbehøret er trygt for oppvaskmaskinen, BORTSETT fra kakefatet.

ADVARSEL: kakefatet kan IKKE settes i oppvaskmaskinen.

- Ikke bruk metalliske skureputer, stålull eller rengjøringsmiddel for å rengjøre deler av tilbehøret, bare nylon- eller ikke-metalliske rengjøringsputer. Ved vanskelig rengjøring, bløtlegg kokeplatene i varmt vann blandet med oppvaskmiddel.
- Påminnelse: Spyd må ikke berøres av barn, fordi spyd er veldig skarpe og har risiko for å skade.

NO

Näillä lisävarusteilla voit valmistaa monia erilaisia ruokia.

Neuvoja EASYFRY-lisävarusteiden käyttämiseen:

- Poista kaikki pakkausmateriaali, tarrat tai merkinnät lisävarusteista.
- Lue ohjeet huolellisesti ja pidä ne saatavilla.
- Katso laitteen käyttöohjeista näiden lisävarusteiden käyttö- ja muut suositukset.
- Varmista, että lisävarusteet ovat vakaat, hyvin sijoitetut ja oikein laitteeseen asetetut. Käytä vain laitteen mukana tulleita tai valtuutetusta huoltoliikkeestä ostettuja lisävarusteita.
- Vältät lisävarusteiden vaurioitumisen käyttämällä niitä vain malleissa Easy Fry EY70, EZ70, joihin ne on suunniteltu (esim. älä laita uuniin, kaasuliedelle tai sähkölevylle jne.).
- Vältät kakku- ja pizzavuokalisävarusteiden vaurioitumisen käyttämällä aina muovisia tai puisia ruoanlaittovälineitä.
- Älä koskaan leikkaa ruokaa suoraan lisävarusteessa.
- Lisävarusteet tulevat hyvin kuumiksi valmistuksen aikana. Käytä lämmönkestäviä patakintaita, kun käsittelet lisävarusteita valmistuksen jälkeen.

- Älä laita kuumia lisävarusteita särkyvälle pinnalle. Laita ne vain lämmönkestävälle pinnalle.
- Suosittelemme käyttämään sientä, kuumaa vettä ja astianpesuainetta lisävarusteiden puhdistamiseen, ja huuhtelemaan ne sitten kunnolla, jotta jäämät poistuvat. Kuivaa huolellisesti talouspaperiin.

Huomaa: lisävarusteet voi pestä astianpesukoneessa **PAITSI** ei kakkuvuokaa.

VAROITUS: kakkuvuokaa **EI** saa pestä astianpesukoneessa.

- Älä käytä metallisia hankaustyynyjä, teräsvillaa tai mitään hankaavia puhdistusaineita minkään lisävarusteen puhdistamiseen. Käytä vain nailonisia tai muita kuin metallisia puhdistustyynyjä. Mikäli likaa on vaikea puhdistaa, liota grillilevyjä kuumassa astianpesuainevedessä.
- Muistutus: lapset eivät saa koskea vartaisiin, koska ne ovat teräviä ja aiheuttavat loukkaantumisvaaran.

FI

Med dessa tillbehör kan du tillaga en mängd olika maträtter.

Rekommendation för användning av tillbehören EASY FRY:

- Före första användning, ta bort allt förpackningsmaterial, klistermärken och etiketter från tillbehören.
- Läs igenom instruktionerna noggrant och förvara dem inom räckhåll.
- Se apparatens instruktioner för användning av tillbehören och tillhörande rekommendationer.
- Se till att tillbehören står stabilt och är korrekt placerade på apparaten. Använd endast tillagningstillbehör som medföljer apparaten eller som köpts från ett godkänt servicecenter.
- Tillbehören ska endast användas med modellerna Easy Fry EY70, EZ70 för att förhindra skador (de får t.ex. inte placeras i en ugn, på en gasplatta eller elektrisk spisplatta eller liknande).
- Använd alltid köksredskap av plast eller trä för att inte skada kakformen eller pizzaformen.
- Skär aldrig mat direkt på tillbehören.
- Tillbehören blir mycket varma när de används. Använd värmetåliga grillvantar när tillbehör

hanteras efter tillagningen.

- Ställ inte varma tillbehör på ömtåliga ytor. Placera dem endast på en värmetålig yta.
- Vi rekommenderar användning av svamp, varmt vatten och diskmedel för att rengöra tillbehören. Skölj dem sedan noggrant för att avlägsna eventuella rester. Torka ordentligt med en pappershandduk.

Notera: tillbehören tål maskindisk MED UNDANTAG för kakformen.

VARNING: kakformen är INTE diskmaskinsäker.

- Använd inte metallsvampar, stålull eller slipande rengöringsmedel för att rengöra någon del av tillbehören, använd endast svamp av nylon eller annat icke-metalliskt material. Vid besvärlig smuts blötlägg kokplattorna i varmt vatten med diskmedel.
- Påminnelse: Grillspetten är mycket vassa och ska inte hanteras av barn på grund av skaderisken.

SV

이 액세서리로, 더 다양한 종류의 요리를 만들 수 있습니다.

EASY FRY 액세서리 사용 추천:

- 처음 사용하기 전에 액세서리에서 모든 포장재, 스티커 또는 라벨을 모두 제거하십시오.
- 이지침을 주의 깊게 읽고 주위에 잘 보관하십시오.
- 액세서리 사용과 관련 추천은 기기 지침을 참고하십시오.
- 액세서리가 안정적으로 제자리에 고정되어 있으며 제품에 올바르게 장착되었는지 확인하십시오. 제품과 함께 제공되는 조리 액세서리만을 사용하거나 공인 서비스 센터에서 구매한 액세서리만을 사용하십시오.
- 액세서리가 손상되지 않도록 전용인 Easy Fry EY70, EZ70 모델에만 장착하여 사용하십시오 (예: 오븐, 가스레인지 열판, 전기 핫플레이트에 올려놓고 사용하지 마십시오).
- 케이크 틀이나 피자 팬 액세서리에 손상이 가지 않도록, 항상 플라스틱이나 나무 조리도구를 사용하십시오.
- 음식을 액세서리 위에 놓고 썰지 마십시오.
- 액세서리는 조리 중 아주 뜨거워질 수 있습니다. 조리 후 액세서리를 다룰 때는 내열 오븐 장갑을 사용하십시오.

- 뜨거운 액세서리를 충격에 약한 표면 위에 올리지 마십시오. 내열 표면에만 올리십시오.
- 스펀지, 뜨거운 물, 약간의 액체 주방세제를 사용해 액세서리를 세척할 것을 권장합니다. 충분히 헹귀 잔여물을 제거하십시오. 종이 타월로 말끔히 물기를 제거하십시오.

참고: 케이크 틀을 제외한 액세서리는 식기세척기에 돌려도 안전합니다.

경고: 케이크 틀은 식기세척기에 돌릴 수 없습니다.

- 금속성 패드, 철 수세미 또는 연마성 세제를 사용해 액세서리를 세척하지 마십시오. 나일론 혹은 비금속성 세척 패드만을 사용하십시오. 세척이 어려울 경우, 세제를 푼 뜨거운 물에 조리판을 담그십시오.
- 주의: 꼬챙이는 어린이가 만지지 않게 하십시오. 매우 날카로워 다칠 위험이 있습니다.

KO

安全警告

使用這些配件，您可以烹飪更多種類的菜餚。

推薦使用的EASY FRY配件：

- 請將所有包裝物料、貼紙、產品內外的配件移除。
- 仔細閱讀說明書，並在使用時放置於伸手可取的距離。
- 有關這些配件和相關使用建議，請參閱本電器的說明書。
- 確保配件穩妥放好並正確地放置在電器中。僅使用電器隨附或從授權服務中心購買的烹飪配件。
- 為防止配件損壞，請僅使用於專門為其設計的電器型號Easy Fry EY70, EZ70型號。（請勿放置在烤箱、煤氣灶或電熱板上等使用）。
- 為避免損壞蛋糕模和薄餅架配件，請使用塑料或木製餐具。
- 切勿直接在配件上切食物。
- 產品運作時，配件會發熱。烹飪後處理配件時，請使用耐熱的烤箱手套。
- 請勿將熱配件放在易碎的表面上。
- 務必將產品放在平坦及隔熱的位置。
- 我們建議您使用海綿、熱水和洗碗液清潔配件，然後徹底沖洗以清除所有殘留物。用紙巾徹底抹乾。

注意：除蛋糕模外，配件均可放進洗碗機清洗。

警告：蛋糕模不可放進洗碗機。

- 請勿使用金屬百潔布、鋼絲絨或任何研磨性的清潔劑來清潔配件的任何部分。只能使用尼龍或非金屬的清潔墊。我們建議您使用海綿、熱水和洗碗液清潔配件，然後徹底沖洗以清除所有殘留物。
- 提示：不應讓小孩觸摸串燒鐵棒，因為它們非常尖利，或會令小孩受傷。

Dengan aksesori ini, anda boleh memasak pelbagai jenis makanan.

Pengesyoran bagi penggunaan aksesori EASY FRY:

- Sebelum penggunaan pertama, buang semua bahan pembungkusan, pekat dan aksesori dari dalam dan luar pinggan.
- Baca arahan dengan teliti, dan simpan ia dalam jangkauan.
- Rujuk arahan perkakas bagi penggunaan aksesori ini dan pengesyoran yang berkaitan.
- Pastikan bahawa aksesori stabil, diletakkan dengan baik dan pada perkakas dengan betul. Gunakan hanya aksesori memasak yang disediakan dengan perkakas atau beli daripada Pusat Perkhidmatan yang diluluskan.
- Untuk mencegah kerosakan aksesori, hanya gunakan pada model EASY FRY EY70, EZ70, yang direka untuknya (cth., jangan letak dalam ketuhar, di atas gelang gas atau pinggan panas elektrik, dsb.).
- Untuk mengelakkan kerosakan aksesori bekas kek dan pan Piza sentiasa guna alat perkakas plastik atau kayu.
- Jangan sekali-kali memotong makanan secara

terus di atas aksesori.

- Aksesori akan menjadi panas ketika memasak. Guna sarung tangan kebat haba apabila mengendali aksesori selepas memasak.
 - Jangan letakkan aksesori panas atas permukaan yang goyah. Hanya letak di atas permukaan yang tebat haba.
 - Kami menasihatkan anda supaya menggunakan span, air panas dan cecair pencuci untuk membersihkan aksesori, kemudian bilas sepenuhnya untuk membuang sebarang sisa. Keringkan sepenuhnya menggunakan tuala kertas.
- Nota: aksesori selamat digunakan dalam pembasuh pinggan mangkuk KECUALI barel kek. AMARAN: barel kek TIDAK selamat digunakan dalam pembasuh pinggan mangkuk.**
- Jangan gunakan pad penyental logam, benang keluli atau sebarang pembersih lelas untuk membersihkan mana-mana bahagian gril anda, hanya gunakan pad pembersih nilon atau bukan logam. Dalam keadaan pembersihan yang sukar, rendam pinggan memasak dalam air panas yang dicampur dengan cecair pencuci.
 - Peringatan: Pencucuk tidak boleh disentuh oleh kanak-kanak, kerana ia tajam dan berisiko untuk cedera.

คุณทำอาหารได้หลากหลายมากขึ้นด้วยอุปกรณ์เสริมเหล่านี้
ข้อแนะนำสำหรับการใช้งานอุปกรณ์เสริม EASY FRY:

- ก่อนการใช้งานครั้งแรก ถอดวัสดุบรรจุภัณฑ์ สติกเกอร์ หรือฉลากทั้งหมดออกจากอุปกรณ์เสริม
- อ่านคำแนะนำโดยละเอียดและเก็บไว้ในที่ใกล้ตัว
- ดูคำแนะนำเครื่องใช้สำหรับการใช้งานอุปกรณ์เสริมเหล่านี้และข้อแนะนำที่เกี่ยวข้อง
- ตรวจสอบว่าอุปกรณ์เสริมมีความมั่นคง อยู่ในตำแหน่งที่ดี และวางไว้อย่างถูกต้องในเครื่องใช้ ใช้อุปกรณ์เสริมสำหรับทำอาหารที่มาพร้อมกับเครื่องใช้ หรือซื้อจากศูนย์บริการที่ได้รับอนุญาตเท่านั้น
- ให้ใช้กับ Easy Fry รุ่น EY70, EZ70 เท่านั้น ซึ่งเป็นรุ่นที่ได้รับการออกแบบมาให้ใช้คู่กัน (เช่น ห้ามวางในเตาอบ บนเตาแก๊ส หรือเตาไฟฟ้า ฯลฯ) เพื่อป้องกันความเสียหายต่ออุปกรณ์เสริม
- ให้ใช้เครื่องมือที่เป็นพลาสติกหรือไม้เสมอ เพื่อหลีกเลี่ยงความเสียหายต่ออุปกรณ์เสริมที่เป็นพิมพ์เค็กและถาดอบพิซซา
- ห้ามหันอาหารบนอุปกรณ์เสริมโดยตรง
- อุปกรณ์เสริมจะร้อนมากในระหว่างการทำอาหาร สวมถุงมือจับภาชนะร้อนเมื่อจับอุปกรณ์เสริมหลังการทำอาหาร
- ห้ามวางอุปกรณ์เสริมที่ร้อนลงบนพื้นผิวที่เปราะบาง ให้วางลงบนพื้นผิวที่ทนต่อความร้อนเท่านั้น
- เราขอแนะนำให้คุณใช้ฟองน้ำ น้ำร้อน และน้ำยาล้างจานในการทำ ความสะอาดอุปกรณ์เสริม จากนั้นล้างให้สะอาดเพื่อกำจัดเศษตกค้างออก เช็ดให้แห้งสนิทโดยใช้กระดาษเช็ดจาน

หมายเหตุ: อุปกรณ์เสริมใช้กับเครื่องล้างจานได้ ยกเว้นพิมพ์เค้ก

คำเตือน: พิมพ์เค้กไม่สามารถใช้กับเครื่องล้างจานได้

- ห้ามใช้แผ่นใยขัดที่เป็นโลหะ ฝอยขัดหม้อ หรือน้ำยาทำความสะอาดที่มีฤทธิ์กัดกร่อน เพื่อทำความสะอาดส่วนใดส่วนหนึ่งของอุปกรณ์เสริมให้ใช้ในลอนหรือแผ่นใยขัดที่ไม่ใช่โลหะ ในกรณีที่ทำความสะอาดได้ยาก ให้แช่อุปกรณ์ทำอาหารในน้ำร้อนผสมน้ำยาล้างจาน
- ข้อเตือนความจำ: ห้ามเด็กจับที่เสียบ เนื่องจากมีความแหลมคมมาก และเสี่ยงต่อการได้รับบาดเจ็บ

- نوصي باستخدام إسفنجة وماء دافئ وسائل تنظيف أطباق عند تنظيف الملحقات، ثم اشطفها جيدًا لإزالة أي بقايا. وجفف جيدًا باستخدام منشفة ورقية.
- ملاحظة: يمكن غسل الملحقات في جلاية الصحون (غسالة الأطباق)، ما عدا قالب الكعك.
- تحذير: غسل قالب الكعك في جلاية الصحون (غسالة الأطباق) غير آمن.
- لا تستخدم أدوات التلميع المعدنية أو الألياف السلكية أو أي منظفات كاشطة أخرى عند تنظيف أي جزء من ملحقاتك، بل استخدم فقط أدوات التنظيف المصنوعة من النايلون أو غير السلكية. في حال صعوبة التنظيف، انقع أطباق الطهي في ماء ساخن به سائل تنظيف الأطباق.
- تذكير: لا تسمح للأطفال بالعبث في أسياخ الشواء، لأنها حادة للغاية وقد تتسبب في إصابتهم.

يمكنكم تحضير عدد كبير من الأطباق المختلفة باستخدام تلك الملحقات.

توصيات استخدام ملحقات مقلاة EASY FRY.

- قبل الاستخدام، اخلع جميع مكونات التغليف أو الملصقات أو الرقعات عن الملحقات.
- اقرأ التعليمات بعناية، واحتفظ بها في مكان يسهل الوصول إليه.
- راجع تعليمات الجهاز فيما يخص استخدام تلك الملحقات، واتبع التوصيات ذات الصلة.
- تأكد من ثبات الملحقات، وتركيبها في موضعها المناسب وبشكل صحيح في الجهاز. لا تستخدم أي ملحقات طهي سوى الملحقات المرفقة مع الجهاز أو التي اشتريتها من مركز خدمة معتمد.
- لمنع تلف الملحقات، لا تستخدم تلك الملحقات إلا مع مقلاة Easy Fry من الطراز EY70, EZ70، فهي الأجهزة التي تصميمها من أجلهم. (على سبيل المثال، لا تضع الملحقات في فرن، أو على موقد يعمل بالغاز، أو موقد كهربائي، وما شابه).
- لتجنب تلف قالب الكعك ومقلاة البيتزا، يكون التعامل معهما دائماً باستخدام أوان بلاستيكية أو خشبية.
- لا تقم أبداً بقطع الطعام وهو موجود في الملحق مباشرة.
- تصبح الملحقات ساخنة جداً أثناء الطهي. استخدم قفازات فرن مقاومة للحرارة عند التعامل مع الملحقات بعد الطهي.
- لا تضع الملحقات الساخنة على سطح ضعيف. بل احرص على وضعهم على سطح مقاوم للحرارة.

• توصیه می‌کنیم که برای شستشوی لوازم، از اسفنج، آب داغ و مایع ظرفشویی استفاده کنید، سپس برای رفع هرگونه باقی‌مانده غذا، کاملاً آبکشی نمایید. پس از آن، ظروف را با استفاده از حوله کاغذی، کاملاً خشک نمایید.

توجه: به استثنای ظرف کیک‌پزی، سایر لوازم قابل شستشو در ماشین ظرفشویی هستند.

هشدار: ظرف کیک‌پزی به هیچ وجه قابل شستشو در ماشین ظرفشویی نیست.

• برای تمیز کردن لوازم آشپزی خود، هرگز از اسکاچ، سیم ظرفشویی یا سایر تمیزکننده‌های ساینده استفاده نکنید؛ فقط از اسفنج یا اسکاچ نایلونی یا غیرفلزی استفاده نمایید. در صورتی که ظروف آشپزی به راحتی تمیز نشوند، آن‌ها را در مخلوط آب داغ و مایع ظرفشویی بگذارید تا خیس بخورند.

• یادآوری: سیخ‌ها نباید در دسترس کودکان قرار گیرند، زیرا بسیار تیز هستند و ممکن است باعث آسیب شوند.

با استفاده از این لوازم می‌توانید غذاهای بسیار متنوعی تهیه کنید. توصیه‌هایی برای استفاده از لوازم «سرخ کردن آسان» (EASY FRY):

- قبل از اولین استفاده، همه لوازم بسته‌بندی و برچسب‌ها را از روی لوازم بردارید.
- دستورالعمل‌ها را به دقت بخوانید و در دسترس خود نگه دارید.
- به دستورالعمل‌های دستگاه در خصوص استفاده از این لوازم و توصیه‌های مرتبط مراجعه نمایید.
- مطمئن شوید که لوازم به طور صحیح و ثابت روی دستگاه قرار گرفته باشند. فقط از لوازم آشپزی عرضه‌شده همراه دستگاه یا خریداری‌شده از مراکز خدمات تأییدشده استفاده نمایید.
- برای جلوگیری از آسیب به لوازم، آن‌ها را فقط در مدل‌های EZV۰, EYV۰ و ایزی فرای (Easy Fry) استفاده کنید زیرا این لوازم برای این مدل‌ها طراحی شده است. (برای مثال، این لوازم را در فر، اجاق گاز یا صفحه‌های القائی و غیره استفاده نکنید).
- برای پرهیز از آسیب به ظرف کیک‌پزی و تابه پیتزا، همیشه از ظروف پلاستیکی یا چوبی برای هم زدن و غیره استفاده کنید.
- هرگز غذا را مستقیماً روی این لوازم برش ندهید.
- این لوازم در طول آشپزی به شدت داغ می‌شوند. پس از آشپزی، برای برداشتن و حمل این لوازم، از دستکش‌های مخصوص نسوز و مقاوم در برابر گرما استفاده کنید.
- لوازم داغ را روی سطح شکننده قرار ندهید. این لوازم را فقط روی سطوح مقاوم در برابر گرما بگذارید.

EN	p. 13 – 14
FR	p. 15 – 16
DE	p. 17 – 19
NL	p. 20 – 21
ES	p. 22 – 23
PT	p. 24 – 25
IT	p. 26 – 27
DA	p. 28 – 29
NO	p. 30 – 31
FI	p. 32 – 33
SV	p. 34 – 35
KO	p. 36 – 37
ZH	p. 38 – 39
MS	p. 40 – 41
TH	p. 42 – 43
AR	p. 45 – 44
FA	p. 47 – 46