



Gebruiksaanwijzing - Statiefventilator Zwart/Wit

User Manual - Pedestal Fan Black/White

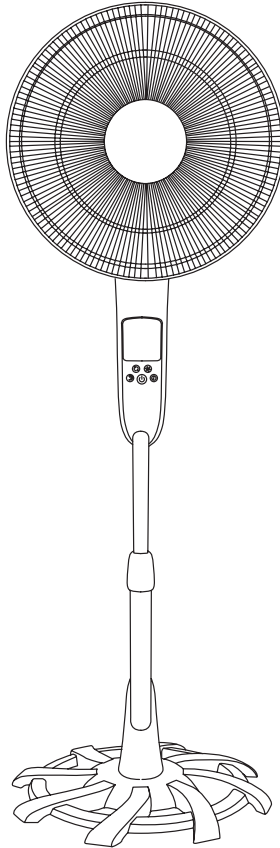
Manuel d'utilisation - Ventilateur sur Pied - Noir/Blanc

NL: p.3-6

EN: p.7-10

FR: p.11-15

Model/Modèle: LG1062/LG1063



CE

RoHS

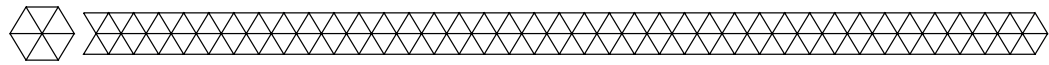
MADE IN CHINA



Lees de instructies

Please read the manual

Veuillez lire ce mode d'emploi



► **Introductie**

- Bedankt dat je hebt gekozen voor één van onze LifeGoods producten. Volg te allen tijde de veiligheidsvoorschriften voor veilig gebruik. Mochten er vragen zijn over het product, neem dan contact met ons op via email: service@lifegoods.nl
- De LifeGoods Statiefventilator heeft verschillende standen en modussen om de perfecte verkoeling te geven. Kies tussen de snelheidsstanden: laag, medium, hoog, en tussen de normale modus, natuurlijk modus, en slaapmodus. Daarnaast is de ventilator in hoogte verstelbaar en uitgerust met een draai- en timerfunctie. Gebruik het controlepaneel of de bijgeleverde afstandsbediening om de ventilator te bedienen.

► **Waarschuwingen en Veiligheidsinstructies**

- ⚠ **Let erop dat het verpakkingsmateriaal niet in handen komt van kinderen. Zij kunnen erin stikken!**
- ⚠ **Lees voor gebruik de gebruiksaanwijzing aandachtig door en bewaar deze goed!**

- Let op de risico's en consequenties die verbonden zijn aan verkeerd gebruik van de statiefventilator. Misbruik van het product kan resulteren in persoonlijk letsel en schade aan het apparaat.
- Gebruik en bewaar de statiefventilator buiten het bereik van kinderen of mensen met een fysieke of mentale beperking. Gebruik van het apparaat is alleen toegestaan als er een toezichthouder bij is, die verantwoordelijk is voor de veiligheid van de gebruiker.
- Zorg ervoor dat kinderen NIET met de ventilator spelen.
- Steek NOOIT je vingers of andere ledematen, potloden of andere objecten in de ventilator als de stekker in het stopcontact zit.
- Gebruik de statiefventilator alleen voor de doeleinden aangegeven in deze handleiding.
- Als de statiefventilator niet goed functioneert, gevallen of beschadigd is, gebruik hem dan NIET en raadpleeg dan de Customer Service.
- De statiefventilator is ontworpen en bedoeld voor privégebruik. Gebruik de statiefventilator niet voor commerciële doeleinden.
- Gebruik de statiefventilator alleen binnenshuis.
- Laat de statiefventilator NIET onbeheerd achter wanneer het in gebruik is. Als je de statiefventilator niet gebruikt, zet het apparaat dan uit en haal de stekker uit het stopcontact.
- Trek NIET aan het snoer om de stekker uit het stopcontact te halen.
- Verplaats het apparaat NIET door aan het snoer te trekken en draai het snoer NIET.
- Zorg ervoor dat je NIET over de kabel struikelt en dat de kabel NIET geknakt of gedraaid is, of vast zit.
- Haal de statiefventilator NIET uit elkaar, repareer en herstel het apparaat NIET. Dit kan schade aan het apparaat aanbrengen. Voor de eigen veiligheid mogen deze onderdelen alleen vervangen worden door geautoriseerd onderhoudspersoneel. Stuur de statiefventilator altijd naar een servicecentrum voor reparaties om schade en persoonlijk letsel te voorkomen.
- Zorg ervoor dat de netspanning die op het type-aanduidingsplaatje staat aangegeven, overeenkomt met die van je stroomnet, voor je de statiefventilator aansluit.
- Controleer zowel netsnoer als stekker regelmatig op tekenen van schade of slijtage en is daarvan sprake, gebruik de statiefventilator dan NIET en laat het netsnoer en/of de stekker vervangen of repareren door geautoriseerd onderhoudspersoneel.
- Zorg ervoor dat de statiefventilator NIET in contact komt met water en raak het apparaat en het stroomsnoer NIET met natte handen aan. Dompel het apparaat NIET onder in water. Gebruik de statiefventilator NIET in de buurt van een bad, een douche, een zwembad, of bij een (was)bak gevuld met water. Als er toch water in of op het apparaat komt, zet het apparaat dan direct uit en neem contact op met onze klantenservice.
- Als de stroom tijdens het gebruik uitvalt, zet de statiefventilator dan direct uit en haal de stekker uit het stopcontact.
- Houd het apparaat uit de buurt van ruimtes met extreem hoge temperaturen en hittebronnen zoals ovens.
- Dek de statiefventilator niet af als het aanstaat. Leg nooit kussen of dekens op het apparaat of ertegenaan. Dit kan tot brandgevaar, een elektrische schok, persoonlijk letsel of schade aan het apparaat leiden.
- Plaats de statiefventilator altijd op een stabiele en effen ondergrond.
- Gebruik de ventilator NOOIT zonder het ventilatierooster.
- Zorg ervoor dat er geen voorwerpen zoals classen, sjaals, kettingen of lang haar in de ventilator komen.
- Houd je huisdieren uit de buurt van de ventilator.
- Gebruik geen verlengsnoer, deze kan oververhitten en brand veroorzaken.

Ontvangen van Verzending

- Controleer of de inhoud van het pakket overeenkomt met de pakbon wanneer je de verzending ontvangt. Licht je leverancier in als er onderdelen ontbreken. Lijkt de apparatuur beschadigd, dien dan onmiddellijk een klacht in bij de vervoerder en geef de leverancier een gedetailleerde beschrijving van de schade. Bewaar de beschadigde verpakkingen om je klacht te onderbouwen.

Inhoud Verpakking

- LifeGoods Statiefventilator - Zwart - Model LG1062 - EAN 8720195251385
- LifeGoods Statiefventilator - Wit - Model LG1063 - EAN 8720195251392

Bijgevoegde accessoires

- 1x Handleiding
- 1x Afstandsbediening
- 2x AAA batterij

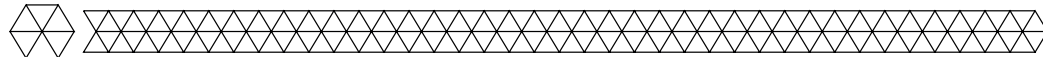
Producteigenschappen

Grootte	46,00 x 46,00 x 130 cm
Gewicht	5.3 kg
Kleur	Zwart/Wit
Materiaal	ABS
Input - Frequentie	220-240V ~ 50/60Hz
Vermogen	50W
Afstandsbediening	2x AAA batterijen

Werking afstandsbediening	Tot 6 m van de ventilator
Standen	3: langzaam, medium, snel
Verstelbaar (hoogte)	105-130 cm
Draaibaar	80° (linksom/rechtsom)
Snoerlengte	1,5 m
Geluidsniveau	53 dB

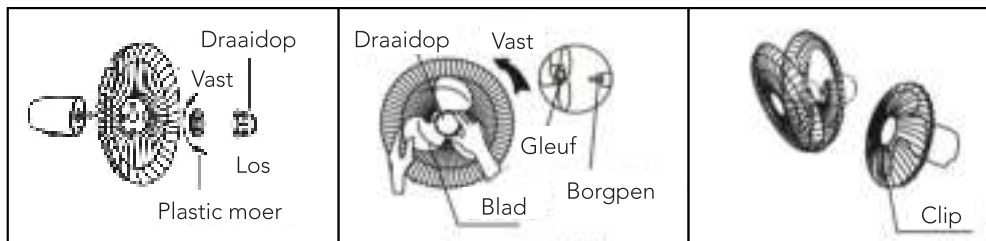
Overige eigenschappen

- Beveiliging tegen oververhitting;
- Automatisch uitschakelen;
- Inclusief afstandsbediening;
- 24 uur timerfunctie;
- Touchscreen;
- Oscillatiefunctie.



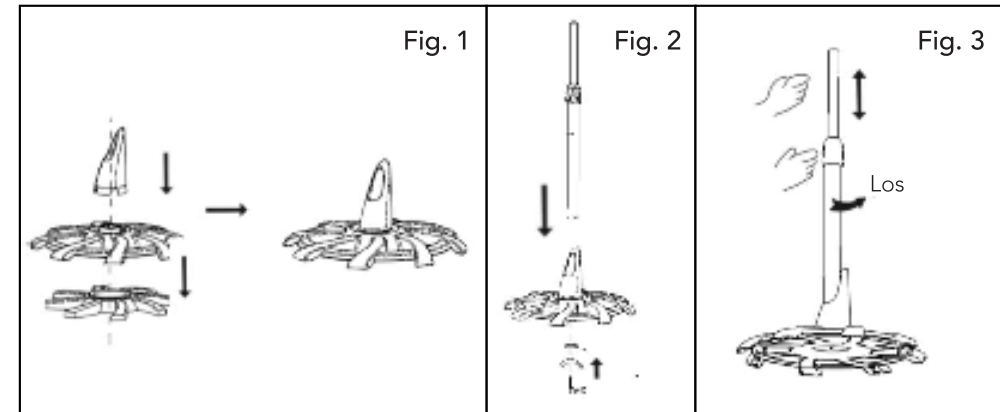
Instructies voor Gebruik

Monteren: Ventilatorkap



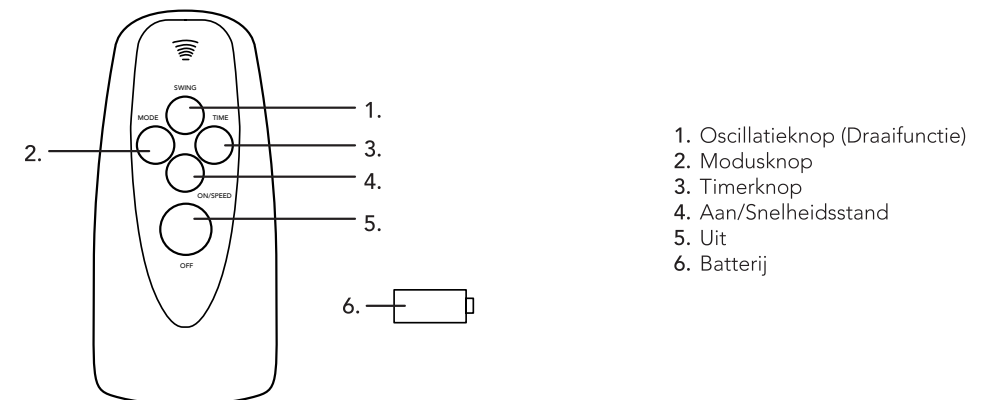
1. Draai de draaidop met de klok mee en de plastic moer tegen de klok in om ze te verwijderen. Plaats de achterste afschermkap in lijn met de motor en draai de plastic moer met de klok mee om de kap vast te zetten.
2. Plaats de ventilatorbladen op de as. Zorg ervoor dat de pin goed vastzit in de ventilatorbladen. Draai de draaidop tegen de klok in om de bladen vast te zetten.
3. Maak de voorste afschermkap vast aan de achterste afschermkap met de clip.

Monteren: Voet en standaard



1. Schroef de zevenhoekige bout los van de uitschuifbare stang (Fig. 1).
2. Plaats de uitschuifbare stang in de basis en draai de zevenhoekige bout vast (Fig. 2).
3. Draai de ring om de uitschuifbare stang los en stel de binnenste stang af op de gewenste hoogte. Let op: als je de binnenste stang niet kan vinden, dan is deze in de buitenste stang geschoven. Haal hem uit de buitenste stang om de hoogte af te stellen.
4. Bevestig de ventilatorkap aan de standaard door de schroef aan de onderkant van de ventilatorkap losser te draaien. Plaats de ventilatorkap op de stang en draai de schroef weer vast in lijn met de groeven op de stang. Let op: de ring waarmee de hoogte versteld kan worden moet stevig vastgedraaid zijn voor je de ventilatorkap bevestigt.

Afstandsbediening

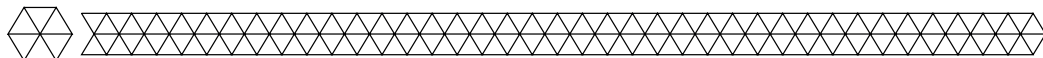


1. Oscillatieknop (Draaifunctie)
2. Modusknop
3. Timerknop
4. Aan/Snelheidsstand
5. Uit
6. Batterij

Verschillende standen ventilator

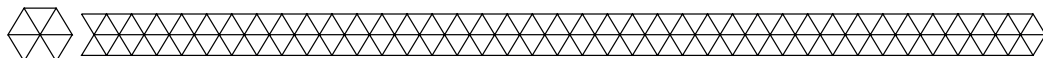
- De afstandsbediening en het controlepaneel op de ventilator hebben 5 bedieningsknoppen.
- **Aan-/uitknop:** Druk op de aan-uitknop ("On/Speed" op de afstandsbediening) om de ventilator aan te zetten. Hij staat automatisch op de langzame snelheidsstand. Druk nogmaals op de aan-uitknop ("Off" op de afstandsbediening) om de ventilator uit te zetten.
- **Snelheidsknop:** Met deze knop stel je de snelheid in naar medium, hoog of laag. De ingestelde snelheid wordt weergegeven op scherm op de ventilator.
- **Oscillatieknop:** Druk op deze knop om de gekoelde lucht door de ruimte heen te verplaatsen. Druk nogmaals op deze knop om de functie uit te zetten.

- **Timerknop:** Met deze knop kan je een timer instellen van 0-24 uur (met tussenstappen van 1 uur). Druk op de knop om de uren op te tellen van 1-24 en weer terug naar 0 te gaan. De overige knoppen kunnen gebruikt worden als de timer aan staat. Zet de timer op 0 om de timerfunctie uit te schakelen. Zodra de timer afgelopen is, gaat de ventilator automatisch uit. Let op: Na 30 seconden gaat het beeldscherm op de ventilator automatisch uit, druk op een willekeurige knop om het scherm weer aan te zetten.
- **Modusknop:** Druk op de modusknop om de gewenste modus te kiezen. Er zijn 3 verschillende modussen:
 - **Normale modus:** de snelheid blijft constant;
 - **Natuurlijke modus:** De snelheid varieert en bootst natuurlijke wind na;
 - **Slaapmodus:** De snelheid vertraagt geleidelijk. De snelheidsstanden worden weergegeven op het ventilatorscherm



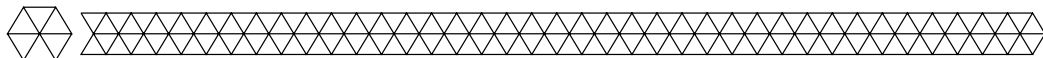
Onderhoud en Reiniging

- Haal altijd de stekker uit het stopcontact voordat je de ventilator schoon maakt. Gebruik een zachte, schone doek om de buitenkant van de ventilator schoon te maken. Gebruik geen agressieve schuur- of schoonmaakmiddelen.



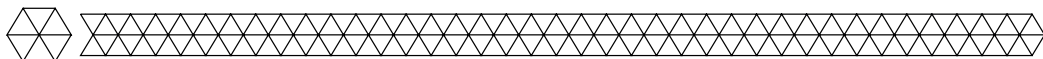
Opslag

- Bewaar de de ventilator op een droge, schone plek. Bewaar het apparaat niet in extreem hoge of lage temperaturen.



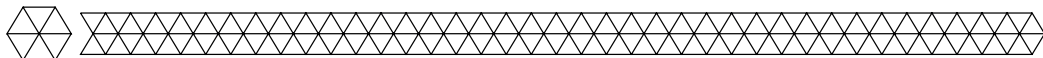
Weggoien - Recyclen

- Denk aan het milieu en lever een bijdrage aan een schonere leefomgeving! Gooi het apparaat aan het einde van zijn levensduur niet weg met het normale huisvuil, maar lever het in op een door de overheid aangewezen inzamelpunt om het te laten recyclen.



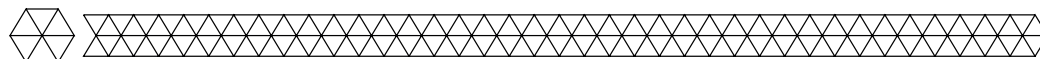
Service en Garantie

- Indien je service of informatie nodig hebt omtrent je product, schroom dan niet en stuur een e-mail naar service@lifegoods.nl
- Wij verlenen 2 jaar garantie op onze producten. De klant dient een aankoopbewijs te kunnen tonen en de garantie dient binnen een periode van 2 jaar na de aankoopdatum geldend te worden gemaakt. Let op de garantie geldt niet: bij schade veroorzaakt door onjuist gebruik of reparatie; voor aan slijtage onderhevige onderdelen; voor gebreken waarvan de klant bij aankoop op de hoogte was; bij defecten door eigen schuld van de klant, bij schade door derden.



Disclaimer

- Veranderingen onder voorbehoud; specificaties kunnen veranderen zonder opgaaf van redenen.



Introduction

- Thank you for choosing our LifeGoods product! Please always follow the instructions for safe usage. If you have any questions about the product or experience any problems, please contact us by email: service@lifegoods.nl
- The LifeGoods Pedestal Fan is equipped with different settings and modes. Choose between the speed settings: low, medium, and high, and the modes: normal, natural, and sleep. The fan is adjustable in height and you can use the swivel function and the timer function to adjust the fan to your needs. The fan can be operated using the control panel or the remote control.

Warnings and Safety Instructions

- ⚠ Please ensure that the packaging is kept out of the reach of children! Risk of suffocation!
- ⚠ Make sure to keep this user manual. Read the manual carefully before using your LifeGoods Pedestal Fan!

- Be aware of the risks and consequences resulting from misuse of the Pedestal Fan. Misuse of the appliance can result in personal injury, or damages to the fan.
- Use and store Pedestal Fan away from children or persons with physical, sensory or mental disabilities. Usage is permitted when they are supervised by a person responsible for their safety.
- Make sure that children do NOT play with the Pedestal Fan.
- NEVER insert fingers or other parts of the body, pencils or any other objects through the guards when the plug is connected to the power outlet.
- Use the Pedestal Fan only for purposes described in this user manual.
- If the Pedestal Fan malfunctions, is dropped or (appears to be) damaged in any manner, do NOT use the appliance and contact Customer Service.
- The Floor Standing Fan is designed and intended for private, non-commercial use only.
- Use the Floor Standing Fan indoors only.
- Do NOT leave the Pedestal Fan unattended when in use. When you are not using the device, turn the device off and disconnect the device from the power socket
- Do NOT disconnect the Pedestal Fan from its power supply by pulling the cable.
- Do NOT carry or pull the device by its cable.
- Make sure that you do NOT trip over the cable. The cable should not be kinked, trapped or twisted.
- Do NOT reconstruct, repair or disassemble the Pedestal Fan. This can damage the device. For safety reasons, these parts may only be replaced by authorized service personnel. In order to prevent hazards, always send the device to the service centre for repairs.
- Make sure your outlet supplies the correct power voltage to avoid damage to the Pedestal Fan.
- Always check the power cord and plug before using the Pedestal Fan. Do NOT operate the device if the cord or plug are damaged. A damaged cord or plug must be replaced by a qualified person in order to avoid damages and personal injuries.
- Make sure to prevent any contact with water. Do NOT operate the device with damp or wet hands and do NOT touch the power cord with damp or wet hands. Do NOT use the Pedestal Fan in or near a bath, shower, swimming pool, or over a basin filled with water. Do NOT submerge the device in water. If water does get inside the casing, turn the fan off immediately and contact our customer service.
- If the power fails during usage, turn off the Pedestal Fan immediately and pull the plug from the socket.
- The Pedestal Fan heats up during use. Do NOT use the device if you are sensitive to heat.
- Keep the Pedestal Fan away from areas where the surrounding temperature is extremely hot (e.g. stoves or other sources of heat).
- Do NOT cover the Pedestal Fan when it is switched on. Never put blankets or cushions on top of or against the device. This poses a risk of fire, electric shock or injury.
- Always place the Pedestal Fan on a stable and level surface.
- NEVER use the Pedestal Fan without its guards.
- Keep ties, scarves, necklaces, long hair away from the rotating parts of the fan.
- Keep your pets away from the Pedestal Fan.
- Do NOT use an extension cord, this may overheat and cause fire.

Receiving Your Shipment

- When receiving your shipment, make sure that the contents are consistent with the packing list. Notify your distributor of any missing items. If the equipment appears to be damaged, file a claim immediately with the carrier and notify your distributor at once, giving a detailed description of any damage. Save the damaged packing container to substantiate your claim.

Contents of Package

- LifeGoods Pedestal Fan - Black - Model LG1062 - EAN 8720195251385
- LifeGoods Pedestal Fan - White- Model LG1063 - EAN 8720195251392

Included Accessories

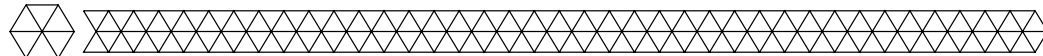
- 1x User Manual
- 1x Remote Control
- 2x AAA Batteries

Product Features

Size	46,00 x 46,00 x 130 cm	Distance remote control	Up to 6m from the fan
Weight	5.3 kg	Settings	3: Slow, medium, fast
Colour	Zwart/Wit	Adjustable (height)	105-130 cm
Material	ABS	Tilt Angle	80° (left/right)
Input - Frequency	220-240V ~ 50/60Hz	Cable Length	1,5 m
Power	50W	Sound Level	53 dB
Remote Control	2x AAA batterijen		

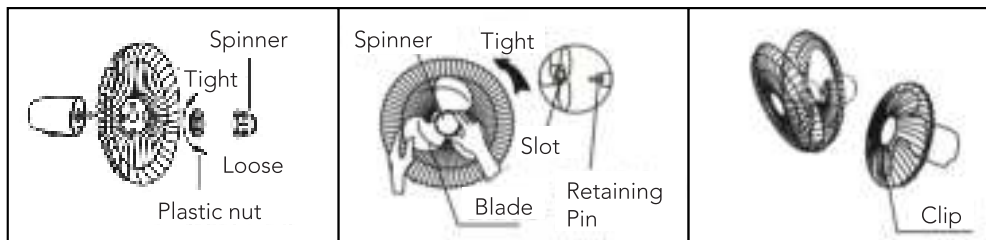
Other Features

- Overheat protection;
- Turns off automatically;
- Including remote control;
- 24 hour Timer;
- Touchscreen;
- Oscillation Function.



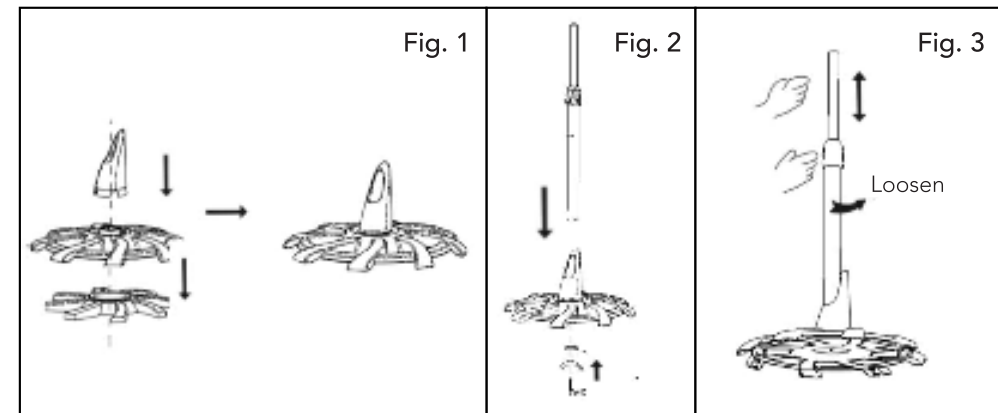
Operating Instructions

How to assemble: Fan head unit



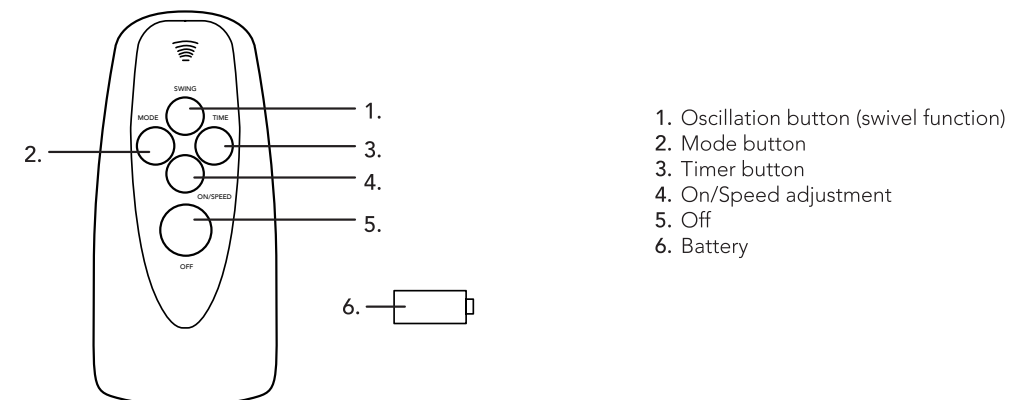
1. Turn the spinner clockwise and turn the plastic nut counterclockwise to remove them. Place the front guard aligned with the motor. Tighten the plastic nut clockwise.
2. Place the fan blades on the axis. Make sure that the retaining pin is secured properly in the fan blades. Turn the spinner counterclockwise to tighten the blades.
3. Attach the front guard to the rear guard using the clip.

How to assemble: Base and column unit



1. Unscrew the heptagonal bolt from the extension pole (Fig. 1).
2. Insert the extension pole in the base unit and tighten the heptagonal bolt (Fig. 2).
3. Loosen the adjustment ring on the extension pole and adjust the internal pole to the desired height.
Caution: The internal pole might have slid into the external pole. Retrieve the internal pole by pulling it out of the external pole.
4. Attach the head unit to the extension pole by slightly loosening the screw at the bottom of the fan head unit. Place the unit on the extension pole and tighten the screw. Make sure that the screw is aligned with the grooves on the internal pole.
Caution: The height adjustment ring must be fully fastened before attaching the head unit to the extension pole.

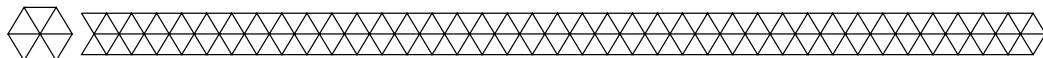
Using the remote



Ventilator settings

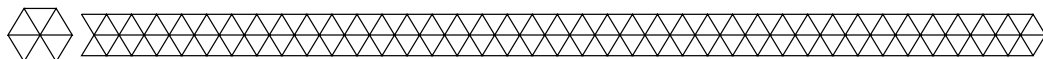
- There are 5 control buttons on the control panel on the body of the fan and the remote control.
- **Power Button:** Press the power button ("On/Speed" on the remote control) to turn on the fan. The fan will start in the 'low' speed setting. Press the power button again to turn the fan off ("Off" on the remote control)
 - **Speed Button:** Press the speed button to adjust the speed to medium, high and low. The set speed is indicated on the control panel display.
 - **Oscillation Button:** Press this button to start the swivel function and blow the cooled air in different directions. Press the button again to turn this function off.

- **Timer Button:** Press the timer button to set a timer for 0-24 hours (with 1 hour intervals). Press the button to go through 1 to 24 and then back to 0. All other buttons continue to work when the timer is on. Once the timer finishes, the fan will turn off automatically.
Caution: After 30 seconds the display on the fan will go into power saving mode. Press any button to turn the display back on.
- **Mode Button:** Press the mode button to choose the desired mode. There are 3 different modes:
 - **Normal mode:** speed is constant;
 - **Natural mode:** speed varies, mimicking natural wind blowing;
 - **Sleep mode:** speed gradually slows down. The speed settings will be displayed on the screen on the fan.



Maintenance and Cleaning

- Always pull the plug from its power source before cleaning the Pedestal Fan. Use a soft, clean cloth to clean the exterior surfaces of the fan. Do not use aggressive or abrasive cleaning agents.



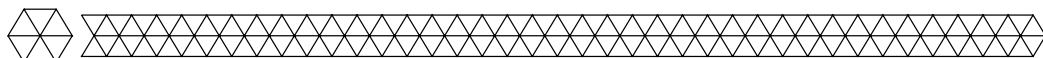
Storage

- Store the Pedestal Fan in a clean and dry place. Do not store the device in extreme high or extreme low temperatures.



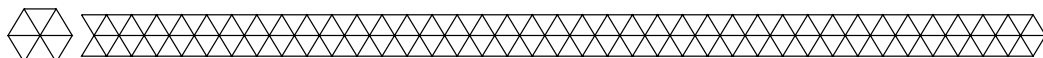
Disposal - Recycle

- Contribute to a cleaner living environment! Do not dispose of the Pedestal Fan with the household waste. For proper recycling, please contact your local authority or your household waste disposal service for further details on your nearest designated collection point.



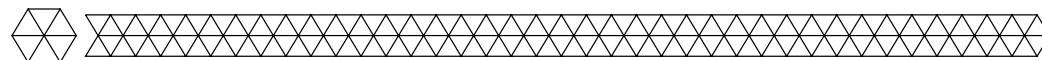
Service and Warranty

- If you need service or information regarding your product, please contact the LifeGoods Customer Support at service@lifegoods.nl
- LifeGoods provides a 2 year warranty on its products. To obtain service during the warranty period, the product needs to be returned with a proof of purchase. Product defects have to be reported within 2 years from the date of purchase. This warranty does not cover: damages caused by misuse or incorrect repair; parts subject to wear; defects that the customer was aware of at the time of purchase; damages or defects caused by customer neglect; damages or defects caused by third parties.



Disclaimer

- Changes reserved; specifications are subject to change without stating grounds for doing so.



Introduction

- Merci d'avoir choisi ce produit de LifeGoods ! Suivez toujours les instructions pour une utilisation sûre. Si vous avez des questions sur le produit ou si vous rencontrez des problèmes, veuillez nous contacter par courrier électronique : service@lifegoods.nl
- Le ventilateur sur pied de LifeGoods dispose de différents réglages de vitesse et différents modes de fonctionnement. Choisissez entre les réglages de vitesse: bas, moyen, haut et le mode normal, le mode nature et le mode de sommeil. Le ventilateur est réglable en hauteur et équipé d'une fonction pivotante et une fonction de minuterie. Utilisez le panneau de contrôle ou la télécommande fournie pour commander le ventilateur.

Avertissements et consignes de sécurité

- ⚠ **Veillez à ce que l'emballage soit tenu hors de la portée des enfants ! Risque d'étouffement !**
- ⚠ **Veillez à conserver ce manuel d'utilisation. Avant d'utiliser votre ventilateur sur pied, lisez attentivement ce qui suit :**
 - Faites attention aux risques et aux conséquences liés à la maltraitance du ventilateur sur pied. La maltraitance du ventilateur sur pied peut entraîner des dommages corporels et des dégâts à l'appareil.
 - Des enfants et des personnes ayant un handicap physique ou mental, des personnes qui n'ont pas d'expérience avec cet appareil et des personnes qui n'ont pas de connaissance sur cet appareil ne doivent pas utiliser cet appareil. Utilisation de l'appareil est seulement permis quand il y a un surveillant(e) présent qui est responsable pour la sécurité de l'utilisateur.
 - Supervisez des enfants afin qu'ils ne jouent pas avec l'appareil.
 - Ne mettez JAMAIS les doigts ou d'autres membres, des crayons ou d'autres objets dans le ventilateur lorsque la fiche est branchée à la prise électrique.
 - Utilisez le ventilateur sur pied uniquement pour les buts indiqués dans ce manuel.
 - Si le ventilateur sur pied ne fonctionne pas correctement ou si l'appareil est tombé ou endommagé, NE L'UTILISEZ PAS et consultez le service à la clientèle.
 - Le ventilateur sur pied est conçu pour l'usage privé. Ne l'utilisez pas pour des fins commerciales.
 - Utilisez le ventilateur sur pied uniquement à l'intérieur.
 - Ne laissez pas le ventilateur sur pied sans surveillance en cours d'utilisation. Quand vous n'utilisez pas le ventilateur sur pied, éteignez l'appareil et retirez le cordon d'alimentation de la prise électrique.
 - NE TIREZ PAS sur le cordon d'alimentation pour débrancher la fiche de la prise électrique.
 - NE DÉPLACEZ PAS l'appareil en tirant sur le cordon d'alimentation et NE DÉFORMEZ PAS le cordon d'alimentation.
 - Assurez-vous que vous ne trébuchez pas sur le cordon et que le cordon N'EST PAS brisé, déformé ou accroché.
 - NE DÉMONTÉZ PAS le ventilateur sur pied. NE RÉPAREZ OU RESTAUREZ PAS l'appareil. Cela peut entraîner des dégâts à l'appareil. Pour votre propre sécurité, les pièces peuvent être remplis seulement par personnel de maintenance autorisé. Envoyez toujours le ventilateur sur pied à un centre de service pour des réparations pour prévenir des dégâts et des dommages corporels.
 - Assurez-vous que la tension du réseau qui est indiquée sur l'image indication-modèle, correspond à celle de votre réseau électrique avant que vous branchiez le ventilateur sur pied.
 - Contrôlez le cordon d'alimentation et la fiche régulièrement pour des signes de dommages ou d'usure. En cas de dommages ou d'usure, N'UTILISEZ PAS le ventilateur sur pied et laissez remplacer ou réparer le cordon et / ou la fiche par personnel de maintenance autorisé.
 - N'UTILISEZ PAS le ventilateur sur pied à proximité d'un bain, une douche, une piscine ou un lavabo rempli d'eau.
 - Assurez-vous que l'appareil N'ENTRE PAS en contact avec de l'eau. NE PLONGEZ PAS l'appareil dans l'eau. S'il entre quand même de l'eau sur ou dans l'appareil, éteignez l'appareil immédiatement et contactez notre service clientèle.
 - NE TOUCHEZ PAS l'appareil et le cordon d'alimentation avec des mains mouillées.
 - En cas de coupure d'électricité lors de l'utilisation, éteignez le ventilateur sur pied immédiatement et retirez le cordon d'alimentation de la prise électrique.

- Gardez l'appareil loin d'humidité, de chaleur, des espaces où la température est élevée et des sources de chaleur comme des fours.
- Ne couvrez pas le ventilateur sur pied quand c'est activé. Ne placez jamais de coussinets ou des couvertures sur ou près de l'appareil. Cela peut entraîner un risque d'incendie, un choc électrique, des dommages corporels ou des dégâts à l'appareil.
- Placez le ventilateur sur pied toujours sur une surface stable et lisse.
- N'utilisez JAMAIS le ventilateur sans la grille de ventilation.
- Assurez-vous qu'il n'entre pas d'objets comme des cravates, des écharpes, des chaînes ou des cheveux longs dans le ventilateur.
- Gardez vos animaux de compagnie loin du ventilateur.
- N'utilisez pas une rallonge, cela peut entraîner une surchauffe ou un feu.

Recevoir la livraison

- Contrôlez si le contenu de la boîte correspond au bon de livraison quand vous recevez la livraison. Informez votre fournisseur s'il manque des pièces. Quand il semble que l'équipement est endommagé, portez immédiatement plainte au transporteur et lui donnez une description détaillée des dommages. Gardez les emballages endommagés pour étayer votre plainte.

Contenu de la boîte

- LifeGoods Ventilateur sur Pied – Noir - Modèle LG1062 - EAN 8720195251385
- LifeGoods Ventilateur sur Pied – Blanc - Modèle LG1063 - EAN 8720195251392

Accessoires inclus

- 1x Manuel d'utilisation
- 1x Télécommande
- 2x Pile AAA

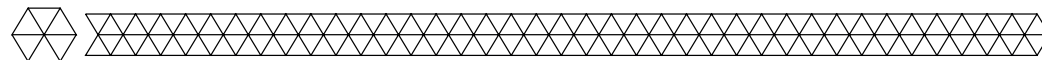
Caractéristiques du produit

Taille	46,00 x 46,00 x 130 cm
Poids	5.3 kg
Couleur	Noir/Blanc
Matériel	ABS
Tension Nominale / Fréquence	220-240V ~ 50/60Hz
Puissance Nominale	50W
Télécommande	2x Piles AAA

Gamme de la télécommande	Jusqu'à 6 m du ventilateur
Modes	3: bas, moyen, haut
Réglable (en hauteur)	105-130 cm
Pivotable	80° (dans le sens horaire et anti-horaire)
Longueur du cordon	1,5 m
Niveau sonore	53 dB

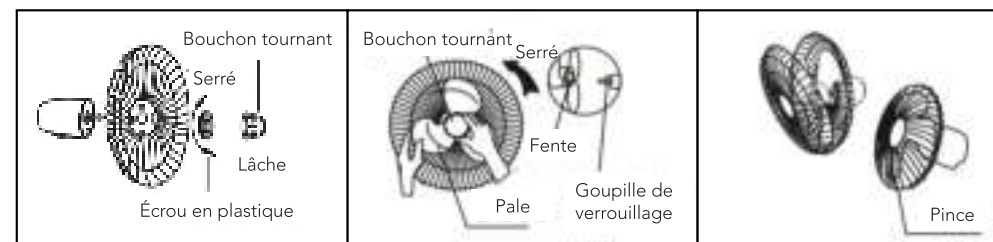
Autres caractéristiques

- Protection contre la surchauffe;
- Éteint automatique;
- Télécommande fournie;
- Fonction de minuterie 24 heures;
- Écran tactile;
- Fonction d'oscillation.



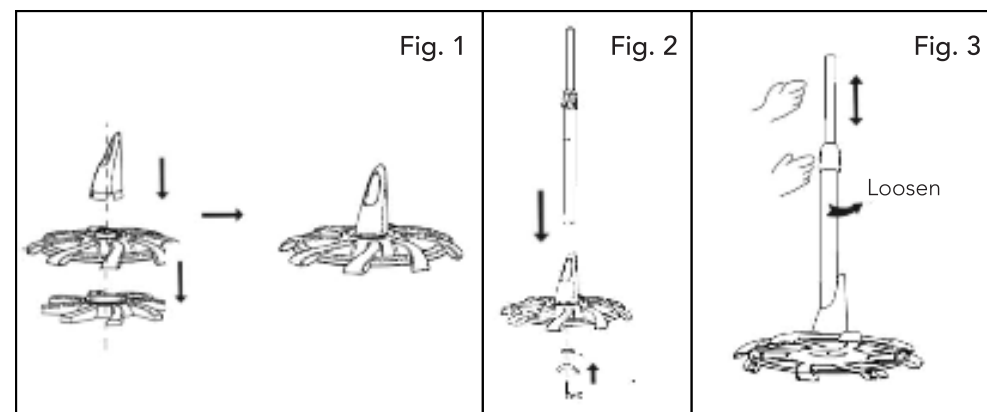
Instructions d'utilisation

Assembler: Tête de ventilateur



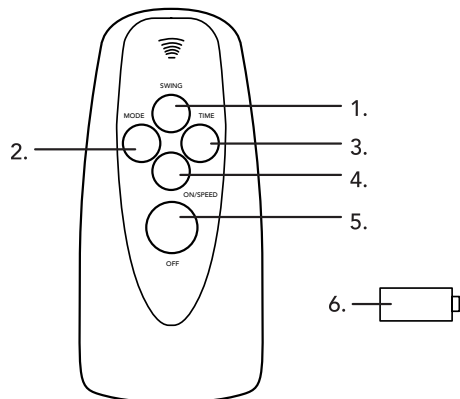
1. Tournez le bouchon tournant dans le sens horaire et l'écrou en plastique dans le sens anti-horaire pour les enlever. Placez la grille de protection arrière en ligne avec le moteur en tournez l'écrou en plastique dans le sens horaire pour attacher cette grille.
2. Placez les pales de ventilateur sur l'axe. Assurez-vous que la goupille de verrouillage est fermement attachée aux pales de ventilateur. Tournez le bouchon tournant dans le sens anti-horaire pour attacher les pales.
3. Attachez la grille de protection avant à la grille de protection arrière avec la pince.

Assembler: Socle et support



1. Dévissez le boulon hexagonal de la tige télescopique (Fig.1).
2. Placez la tige télescopique dans la base et vissez le boulon hexagonal (Fig. 2).
3. Desserrez l'anneau situé sur la tige télescopique et ajustez la tige interne à la hauteur souhaitée. Remarque: Si vous ne pouvez pas trouver la tige interne, la tige interne peut être glissée dans la tige externe. Retirez-la de la tige externe pour ajuster la hauteur.
4. Attachez la grille de ventilateur au support en dévissant la vis au fond de la grille. Placez la grille de ventilateur sur la tige et revissez la vis en ligne avec les rainures sur la tige. Remarque: L'anneau avec lequel vous pouvez ajuster la hauteur doit être vissé fermement avant que vous attachiez la grille de ventilateur.

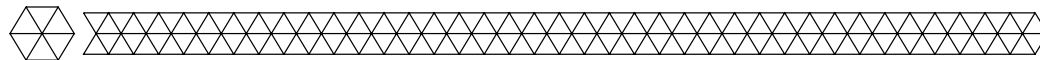
Télécommande



1. Bouton d'oscillation (fonction pivotante)
2. Bouton de mode
3. Bouton du minuteur
4. Marche / Réglage de vitesse
5. Arrêt
6. Pile

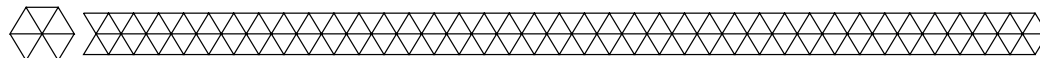
Différents réglages du ventilateur

- La télécommande et le panneau de contrôle situé au-dessus du ventilateur disposent de 5 boutons de commande.
- **Bouton marche/arrêt:** Appuyez sur le bouton marche/arrêt ("On/Speed" sur la télécommande) pour allumer le ventilateur. Le ventilateur est automatiquement à basse vitesse. Appuyez encore une fois sur le bouton marche/arrêt ("Off" sur la télécommande) pour éteindre le ventilateur.
- **Bouton de vitesse:** Avec ce bouton vous pouvez basculer entre moyenne, haute et basse vitesse. La vitesse sélectionnée est indiquée sur l'écran.
- **Bouton d'oscillation:** Appuyez sur ce bouton pour activer la fonction d'oscillation et pour souffler l'air dans différentes directions. Appuyez encore une fois sur ce bouton pour éteindre cette fonction.
- **Bouton du minuteur:** Appuyez sur le bouton du minuteur pour régler un minuteur de 0 à 24 heures (avec étapes intermédiaires de 1 heure). Appuyez sur le bouton pour additionner les heures de 1 à 24 et pour retourner à 0. Vous pouvez utiliser les autres boutons pendant que le minuteur est allumé. Mettez le minuteur à 0 pour éteindre la fonction de minuteur. Une fois que le minuteur est terminé, le ventilateur s'éteint automatiquement. Remarque: L'écran sur le ventilateur s'éteint automatiquement après 30 secondes, appuyez sur n'importe quel bouton pour rallumer l'écran.
- **Bouton de mode:** Appuyez sur le bouton de mode pour sélectionner le mode souhaité. Il y a trois différents modes:
 - **Mode normal:** La vitesse reste constante.
 - **Mode nature:** La vitesse varie et imite le vent naturel.
 - **Mode sommeil:** La vitesse diminue lentement. Les réglages de vitesse sont indiqués sur l'écran LED.



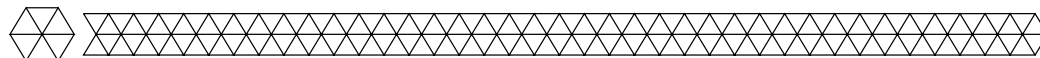
Élimination - Recyclage

- Contribuez à un environnement de vie plus propre ! Ne jetez pas le ventilateur avec les ordures ménagères. Pour un recyclage approprié, veuillez apporter le produit à un point de collecte désigné. Veuillez contacter le service d'élimination des déchets ménagers local pour obtenir de plus amples informations sur le point de collecte désigné le plus proche.



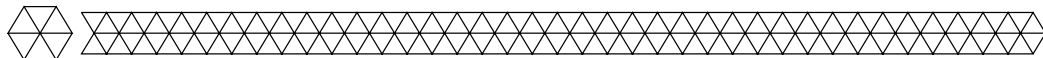
Service et garantie

- Si vous avez besoin d'un service ou d'informations concernant votre produit, veuillez contacter le service clientèle de LifeGoods à l'adresse service@lifegoods.nl
- LifeGoods offre une garantie de 2 ans sur ses produits. Pour obtenir un service pendant la période de garantie, le produit doit être retourné avec une preuve d'achat. Les défauts du produit doivent être signalés dans un délai de deux ans à compter de la date d'achat. Cette garantie ne couvre pas : les dommages causés par une mauvaise utilisation ou une réparation incorrecte ; les pièces d'usure ; les défauts dont le client avait connaissance au moment de l'achat ; les dommages ou défauts causés par la négligence du client ; les dommages ou défauts causés par des tiers.



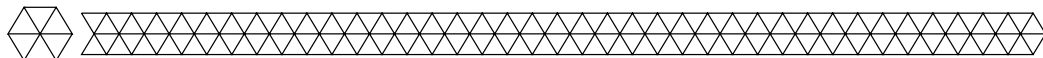
Clause de non-responsabilité

- Sous réserve de modifications ; les spécifications peuvent être modifiées sans justification.



Entretien et nettoyage

- Retirez toujours la fiche de la prise électrique avant que vous nettoyez le ventilateur. Utilisez un chiffon doux et propre pour nettoyer l'extérieur du ventilateur. N'utilisez PAS d'abrasifs ou de produits de nettoyage agressifs.



Stockage

- Rangez le ventilateur sur pied dans un endroit propre et sec. Ne le rangez pas dans des lieux soumis à des températures extrêmement élevées ou extrêmement basses.

© **LifeGoods B.V.**

Wisselweg 33
1314CB Almere

Netherlands

07/2021 - V.3

www.lifegoods.nl