

Gebruikershandleiding

MiVueTM C31x / C51x Serie

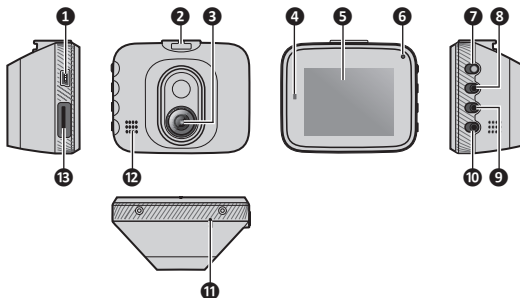
Inhoudsopgave

Voorzorgsmaatregelen en mededelingen	2
Kennismaken met uw Mio.....	3
Een geheugenkaart gebruiken.....	4
Een kaart formatteren.....	5
Uw Mio monteren in een voertuig	6
Uw Mio in- en uitschakelen.....	7
Opnemen in rijmodus.....	8
Continu opnemen	8
Gebeurtenis opnemen.....	8
Cameramodus	9
Weergavemodus.....	9
De instellingen aanpassen.....	10
Voor meer informatie	11
Uw apparaat verzorgen	11
Regelgevende informatie	12
CE	12
WEEE	13
Veiligheidsmaatregelen	14
Over de lader	14

Vorzorgsmaatregelen en mededelingen

- Bedien het apparaat niet tijdens het rijden. Het gebruik van dit apparaat ontheft de bestuurder niet van de volledige verantwoordelijkheid voor zijn of haar gedrag. Dit omvat het volgen van alle verkeersregels ter voorkoming van ongelukken, persoonlijk letsel of schade aan eigendommen.
- Bij het gebruik van de dashboardcamera in de auto is een venstermontageset nodig. Zorg ervoor dat u de dashboardcamera op een geschikte plek plaatst zodat het zicht van de bestuurder of het gebruik van airbags niet wordt geblokkeerd.
- Zorg ervoor dat de cameralens niet wordt geblokkeerd en dat zich in de buurt van de lens geen spiegelend materiaal bevindt. Houd de lens schoon.
- Als de voorruit van de auto een gekleurde laag bevat, kan dit de kwaliteit van de opname beïnvloeden.

Kennismaken met uw Mio



Naam	Beschrijving
1 Mini-USB-aansluiting	Voor het aansluiten op de lader.
2 Montagehouder apparaat	Voor bevestiging van het apparaat.
3 Cameralens	Zorg ervoor dat de cameralens niet wordt geblokkeerd en dat zich in de buurt van de lens geen spiegelen materiaal bevindt.
4 Statusindicatielampje	<ul style="list-style-type: none">• Brandt rood wanneer het apparaat is ingeschakeld.• Knippert rood wanneer de opname bezig is.
5 LCD-scherm	Toont de uitgang van uw apparaat.
6 Microfoon	Neemt geluiden op.

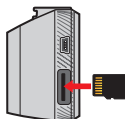
Naam	Beschrijving
7 Toets Menu	<ul style="list-style-type: none">• Opent het instellingenmenu.• Keert terug naar het vorige scherm.
8 Knop OK	Doet dienst als ENTER-knop.
9 Toets omhoog	<ul style="list-style-type: none">• Neemt een foto.• Hiermee gaat u terug naar het vorige item.• Wijzigt de snelheid voor snel vooruitspoelen.
10 Toets Omlaag	<ul style="list-style-type: none">• Wanneer opname bezig is, drukt u om deze te vergrendelen en op te slaan als gebeurtenisopname.• Hiermee gaat u naar het volgende item.• Wijzigt de snelheid voor snel achteruitspoelen.• Verwijdert het huidige bestand.
11 Afsluiten toets	Schakelt het apparaat uit.
12 Luidspreker	Geeft geluidswaarschuwingen weer.
13 Geheugenkaartsleuf	Gegevens worden opgeslagen op een MicroSD-kaart.

Een geheugenkaart gebruiken

U moet een geheugenkaart plaatsen voordat u de opname kunt starten. Uw apparaat ondersteunt geheugenkaarten klasse 10 met een maximale capaciteit van 64 GB.

Houd de kaart (MicroSD) bij de randen vast en stop deze voorzichtig in de sleuf zoals weergegeven.

Om een kaart te verwijderen, duwt u voorzichtig de bovenrand van de kaart in om deze vrij te geven en trekt u deze uit de sleuf.



- ✎ Geen druk uitoefenen op het midden van de geheugenkaart.
- ✎ De geheugenkaartsleuf is niet hot-swappable. Plaats de geheugenkaart voordat u de Mio inschakelt. Verwijder de geheugenkaart NIET tijdens het opnemen. Wij raden u aan het apparaat uit te schakelen voordat u de geheugenkaart verwijderd.
- ✎ U moet afzonderlijke MicroSD-kaarten gebruiken voor opnamen en voor gewone gegevensopslag.
- ✎ MiTAC garandeert niet dat het product compatibel is met MicroSDkaarten van alle fabrikanten.

Een kaart formatteren

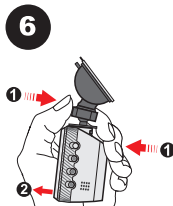
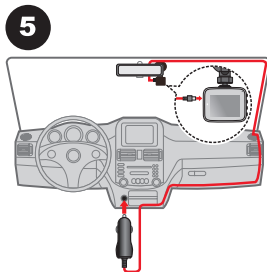
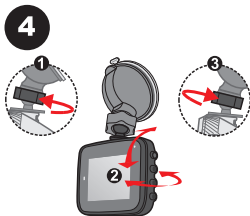
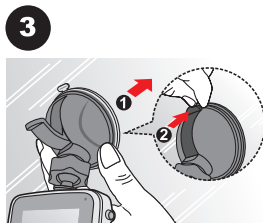
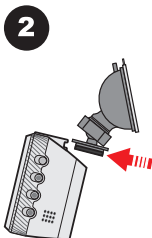
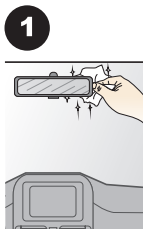
Voordat u begint met opname, moet u de geheugenkaart formatteren om defecten te vermijden die worden veroorzaakt door bestanden die niet door de dashboardcamera zijn aangemaakt.

Als u een geheugenkaart moet formatteren (alle gegevens worden gewist):

1. Druk op .
2. Selecteer **Formatteren** en druk op .
3. Selecteer **Uitvoeren** en druk op .

Uw Mio monteren in een voertuig

OPGELET: Selecteer een geschikte locatie in het voertuig om het apparaat te monteren. Plaats het apparaat nooit zo, dat het gezichtsveld van de bestuurder wordt geblokkeerd.



Gebruik kabelklemmen om de voedingskabel vast te leggen zodat deze u niet hindert tijdens het rijden. Om opnamen van de hoogste kwaliteit te garanderen, raden wij u aan de recorder naast de achteruitkijkspiegel te plaatsen.



Om de optimale opnamehoek te garanderen, moet u op het volgende letten:

1. Zorg dat uw wagen op een effen bodem is geparkeerd.
2. Wanneer u de hoek van de montage afstelt, moet u ervoor zorgen dat het camerazicht parallel is met de effen bodem en dat de verhouding aarde/hemel dichtbij 6/4 ligt.

Uw Mio in- en uitschakelen

Wanneer de motor van het voertuig is gestart, wordt uw Mio automatisch ingeschakeld.

Als u uw Mio voor het eerst inschakelt, volgt u de aanwijzingen op het scherm om het volgende uit te voeren:

1. Selecteer uw voorkeurstaal.
2. Configureer de juiste datum en tijd voor uw opnamen. Druk op  /  om de waarde van het geselecteerde veld aan te passen en druk op  om te wijzigen naar het volgende instellingsveld.



Als het scherm wordt uitgeschakeld na de ingeschakelde ingestelde timer (opname is nog bezig), drukt u op een willekeurige toets om het scherm weer in te schakelen.

Soms moet u een hardware reset uitvoeren als de Mio niet langer reageert of lijkt te zijn "bevroren" of "vastgelopen". Om uw Mio uit te schakelen, steekt u een staafje (zoals een recht gemaakte paperclip) in de uitschakelknop van uw Mio.

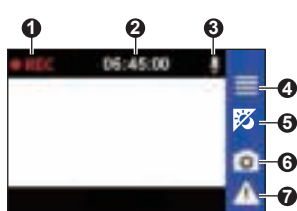
Opnemen in rijmodus

Continu opnemen

Standaard start het opnemen direct na het inschakelen van de dashboardcamera.

Wanneer de opname bezig is, kunt u de opname handmatig stoppen door te drukken op . Druk op  om terug te keren naar het opnamescherm; het systeem begint automatisch met opnemen.

De opname kan verdeeld worden over meerdere videoclip; het opnemen stopt niet tussen de videoclips. Als uw geheugenkaart vol staat met continue opnamen, wordt dit automatisch geregistreerd via de oudste bestaande bestanden in deze categorie.







- 1 Opname indicator
- 2 Tijd weergave
- 3 Microfoonstatus
- 4 Open het Menu scherm.
- 5 Achtergrondverl*
- 6 Neemt een foto.
- 7 Indrukken om een noodopname handmatig te starten.

* Deze functie is uitsluitend voor geselecteerde modellen.

Gebeurtenis opnemen

Als een gebeurtenis plaatsvindt, zoals plotselinge schade, hard rijden, een te sterke bocht of een aanrijding, zorgt de G-sensor er standaard voor dat de dashboardcamera een "Noodsituatie"-opname start (een gebeurtenis opnemen).

Als u een noodopname handmatig wilt starten terwijl continu opnemen bezig is, drukt u op het apparaat op de noodopnameknop . Een slotpictogram  wordt weergegeven op het scherm.

Wanneer de opname bezig is, kunt u de opname handmatig stoppen door te drukken op . Druk op  om terug te keren naar het opnamescherm; het systeem begint automatisch met opnemen.

 In geval van meer dan 10 gebeurtenisopnames, ontgrendelt en wijzigt het systeem de oudste gebeurtenisopname naar een ononderbroken opname.




Cameramodus

Met uw Mio kunt u een foto maken: druk op .

Weergavemodus

Een video of foto selecteren voor het afspelen:

1. Druk op  > **Bestand weergeven**.
2. Druk op  /  om het gewenste bestand te selecteren in de lijst en druk vervolgens op .
3. Bij het bekijken van een foto kunt u drukken op  om het bestand te verwijderen.
4. Bij het bekijken van een video kunt u:
 - Drukken op  /  om afspelen te starten / stoppen.
 - Drukken op  /  voor het wijzigen van de snelheid voor snel terugspoelen / snel vooruitspoelen.

-
- Drukken op  om het bestand te verwijderen. (Dit is niet van toepassing op gebeurtenisopnamen.)
-  Het is aanbevolen de video's af te spelen op uw computer of mediaspeler voor een optimale kijkervaring.
-  Verwijderde bestanden kunnen niet worden hersteld. Maak een back-up van uw bestanden voordat u ze verwijdert.

De instellingen aanpassen

Druk op  om de systeeminstellingen aan te passen.

Item	Beschrijving
Bestand weergeven	Geeft video en foto's weer.
Geluidopname	Stelt in of u de geluiden wilt opnemen tijdens de opnamen.
Video-opname	<ul style="list-style-type: none">• Lengte van video: Stelt de lengte van elke videoclip voor een opname in.• Lichtfreq.: Stelt de frequentie in voor de camera om problemen te vermijden die worden veroorzaakt door kunstmatige lichtbronnen die niet constant zijn.• G-sensor: Wijzig het gevoeligheidsniveau van de G-sensor voor het automatisch activeren van de noodopname terwijl continu opnemen actief is.
Systeem	<ul style="list-style-type: none">• Datum/Tijd: Stelt de systeemdatum en -tijd in.• Volume: Stelt het volumeniveau in.

Item	Beschrijving
	<ul style="list-style-type: none"> ● Achtergrondverl.: <ul style="list-style-type: none"> ● Altijd aan: Houdt het LCD ingeschakeld. ● 1 min. / 3 min. / 5 min.: Stelt de timer in voor het automatisch uitschakelen van het LCD nadat de opname begint. ● Taal: Stelt de taal in. ● Syst.herst.: Herstelt de fabrieksinstellingen. ● Versie: Toont informatie over de softwareversie.
Formatteren	Formateert een geheugenkaart. (Alle gegevens worden gewist.)

Voor meer informatie

Uw apparaat verzorgen

Een goed onderhoud van uw apparaat garandeert een foutloze werking en vermindert het risico op schade.

- Houd het apparaat uit de buurt van overmatig vocht en extreme temperaturen.
- Vermijd blootstelling van het apparaat aan direct zonlicht of sterk ultraviolet licht gedurende langere perioden.
- Plaats niets bovenop het apparaat en laat geen objecten op het apparaat vallen.
- Laat het apparaat niet vallen en stel het niet bloot aan heftige schokken.
- Stel het apparaat niet bloot aan plotselinge en extreme temperatuurveranderingen. Dit kan de vorming van condensatie in de eenheid

veroorzaken, waardoor het apparaat defect kan raken. Bij vochtcondensatie moet u het apparaat volledig laten drogen voordat u het weer gebruikt.

- Het schermoppervlak kan gemakkelijk worden gekrast. Raak het niet aan met scherpe voorwerpen. U kunt algemene niet-klevende schermbeschermingen gebruiken die specifiek werden ontwikkeld voor gebruik op draagbare apparaten met LCD-schermen, zodat het scherm tegen kleine krassen wordt beschermd.
- Reinig het apparaat nooit wanneer het is ingeschakeld. Gebruik een zachte, pluisvrije doek om het scherm en de buitenzijde van het apparaat af te vegen.
- Gebruik geen papieren handdoeken om het scherm te reinigen.
- Probeer nooit het apparaat te demonteren, te repareren of wijzigingen aan het apparaat aan te brengen. Het demonteren, aanpassen of op enigerlei manier repareren, kan schade veroorzaken aan het apparaat en zelfs lichamelijk letsel of materiële schade veroorzaken en zal de garantie ongeldig maken.
- Ontvlambare vloeistoffen, gassen of explosieve materialen niet in dezelfde ruimte bewaren of vervoeren als het apparaat, de onderdelen of de accessoires.
- Om diefstal te voorkomen, mag u het apparaat en de toebehoren niet duidelijk zichtbaar achterlaten in een onbeheerd voertuig.
- Oververhitting kan het apparaat beschadigen.

Regelgevende informatie

Voor regelgevende identificatiedoeleinden: het modelnummer N598B/N598P is toegewezen aan de MiVue C31x/C51x.

CE



Producten met het CE-keurmerk voldoen aan de richtlijn inzake radio-apparatuur (RED) (2014/53/EU) - uitgegeven door de Commissie van de Europese Gemeenschap.

De naleving van deze richtlijnen impliceert conformiteit met de volgende Europese normen:

- EN 50498:2010

De fabrikant kan niet aansprakelijk worden gesteld voor wijzigingen die zijn aangebracht door de gebruiker, en de gevolgen daarvan die de conformiteit van het product met de CE-markering wijzigen.

Verklaring van conformiteit

MiTAC verklaart hierbij dat deze N598B/N598P voldoet aan de essentiële vereisten en andere relevante voorwaarden van de Richtlijn 2014/53/EU.

WEEE



Dit product mag niet worden weggegooid als normaal huishoudelijk afval, in overeenstemming met de EU-richtlijn voor elektrische en elektronische apparatuur (WEEE – 2012/19/EU). Het moet in plaats daarvan worden verwijderd door het terug te bezorgen bij het verkooppunt of bij een inzamelpunt voor recycling in uw gemeente.

Veiligheidsmaatregelen

Over de lader

- Gebruik de lader niet in een zeer vochtige omgeving. Raak de lader nooit aan met natte handen of voeten.
- Zorg voor voldoende ventilatie rond de lader als deze wordt gebruikt voor het bedienen van het apparaat of het opladen van de batterij. De lader niet afdekken met papier of andere objecten die de koeling belemmeren. Gebruik de lader niet als deze zich nog in de draagtas bevindt.
- Sluit de lader aan op een goede stroombron. De spanningsvereisten vindt u op de behuizing en/of de verpakking van het product.
- Gebruik de lader niet als de kabel beschadigd is.
- Probeer het apparaat nooit zelf te onderhouden of te repareren. Het apparaat bevat geen interne onderdelen die kunnen worden gerepareerd. Vervang de eenheid als deze is beschadigd of blootgesteld aan overmatige vocht.

Revisie: R00
(1/2021)

Handelsmerken

Alle merken en productnamen zijn handelsmerken of geregistreerde handelsmerken van hun respectievelijke bedrijven.

Verklaring van afstand

Specificaties en documenten zijn onderhevig aan verandering zonder voorafgaande kennisgeving. MiTAC kan niet garanderen dat dit document foutloos is. MiTAC aanvaardt geen aansprakelijkheid voor schade die direct of indirect is geleden door fouten, weglatingen of verschillen tussen het apparaat en de documenten.

Opmerking

Niet alle modellen zijn overal leverbaar.

Afhankelijk van het specifieke aangeschafte model komen de kleur en het uiterlijk van uw apparaat mogelijk niet precies overeen met de afbeeldingen in dit document.

MiTAC Europe Ltd.

Unit 27 Hortonwood 33, Telford, Shropshire, England, United Kingdom

MiTAC Europe Ltd. Sp. Z o. o, Oddzial w Polsce

ul. Puławska 405 A, 02-801 Warszawa, Poland