

Register your product and get support at

www.philips.com/welcome

AS141



NL Gebruiksaanwijzing

PHILIPS

Inhoudsopgave

1 Belangrijk 3

- Weet wat deze veiligheidssymbolen betekenen 3

2 Uw basisstation voor Android™ 4

- Inleiding 4
- Wat zit er in de doos? 4
- Overzicht van het basisstation 5

3 Aan de slag 6

- Stroom aansluiten 6
- Inschakelen 7
 - Overschakelen naar de standbymodus 7
- Selecteer een bron 7

4 Afspelen en opladen 7

- Compatibel met Android™ 7
- Audio afspelen via een handmatige Bluetooth-verbinding 7
- Audio afspelen via een automatische Bluetooth-verbinding met de Fidelio-app 9
 - De "Fidelio-app" installeren op uw Android-apparaat 10
 - Bluetooth activeren met de Fidelio-app 14
 - Tijd automatisch synchroniseren 16
- De "Songbird-app" installeren om naar muziek te luisteren 16
 - De Songbird-app installeren op uw Android-apparaat 16
 - Songbird installeren op uw computer 18
 - Muziek synchroniseren van uw PC naar uw Android-apparaat 18
- Meer functies gebruiken met de Fidelio-app 18
 - De alarmtimer instellen 19
 - De sleeptimer instellen 20
 - Naar internetradio luisteren 21

- De Android-telefoon in het station plaatsen en opladen 21
 - De Android-telefoon in het station plaatsen 21
 - Stationsuitbreiding gebruiken 22
 - Het Android-apparaat opladen 22

5 Naar FM-radio luisteren 23

- Op FM-radiozenders afstemmen 23
- FM-radiozenders automatisch opslaan 23
- FM-radiozenders handmatig opslaan 23
- Een voorkeuzezender selecteren 23

6 Andere functies 24

- Tijd instellen 24
- De alarmtimer instellen 24
 - Het alarm instellen 24
 - De alarmbron selecteren 24
 - De alarmtimer activeren en deactiveren 24
 - Alarm op snooze zetten 24
- De sleeptimer instellen 25
- Audio van een extern apparaat afspelen 25
- De helderheid van het display aanpassen 25

7 Productinformatie 25

- Specificaties 25
 - Versterker 25
 - Tuner 25
 - Algemene informatie 25

8 Problemen oplossen 26

9 Kennisgeving 26

1 Belangrijk

- Lees deze instructies.
- Let op waarschuwingen.
- Volg alle instructies.
- Dek de ventilatieopeningen niet af.
Installeer dit apparaat volgens de instructies van de fabrikant.
- Niet installeren in de nabijheid van warmtebronnen zoals radiatoren, warmeluchtroosters, kachels of andere apparaten (zoals versterkers) die warmte produceren.
- Plaats het netsnoer zodanig dat niemand erop trapt en het niet wordt afgeklemd, in het bijzonder bij stekkers, stopcontacten en het punt waar het netsnoer uit het apparaat komt.
- Gebruik uitsluitend door de fabrikant gespecificeerde toebehoren/accessoires.
- Haal de stekker bij onweer en wanneer het apparaat langere tijd niet wordt gebruikt, uit het stopcontact.
- Laat al het onderhoud verrichten door erkend onderhoudspersoneel. Onderhoud is vereist wanneer het apparaat, het netsnoer of de stekker is beschadigd, wanneer er vloeistof in het apparaat is gekomen of er een voorwerp op het apparaat is gevallen, wanneer het apparaat is blootgesteld aan regen of vocht, wanneer het apparaat niet goed functioneert of wanneer het is gevallen.
- Er mag geen vloeistof op het apparaat druppelen of spatten.
- Plaats niets op het apparaat dat gevaar kan opleveren, zoals een glas water of een brandende kaars.
- Wanneer de stekker van de Direct plug-in-adapter wordt gebruikt om het apparaat los te koppelen, moet u ervoor zorgen dat u altijd goed bij de stekker kunt.

Weet wat deze veiligheidssymbolen betekenen

Weet wat deze veiligheidssymbolen betekenen



Deze 'bliksemschicht' waarschuwt voor ongeïsoleerd materiaal in het apparaat dat een elektrische schok kan veroorzaken. Voor uw eigen veiligheid en die van anderen is het van belang dat u het apparaat niet opent. Het 'uitroepteken' waarschuwt voor kenmerken waarvoor u de bijgesloten documentatie aandachtig dient te lezen om bedienings- en onderhoudsproblemen te voorkomen.

WAARSCHUWING: om het risico van brand of een elektrische schok zo veel mogelijk te beperken, mag dit apparaat niet worden blootgesteld aan regen of vocht en mogen er geen vloeistofhoudende voorwerpen, zoals vazen, op dit apparaat worden geplaatst.

VOORZICHTIG: om het risico van brand of een elektrische schok zo veel mogelijk te beperken dient u de brede pin van de stekker te passen op de brede opening van het contact en deze er volledig in te steken.

2 Uw basisstation voor Android™

Gefeliciteerd met uw aankoop en welkom bij Philips! Registreer uw product op www.philips.com/welcome om optimaal gebruik te kunnen maken van de door Philips geboden ondersteuning.

Inleiding

Met dit basisstation kunt u:

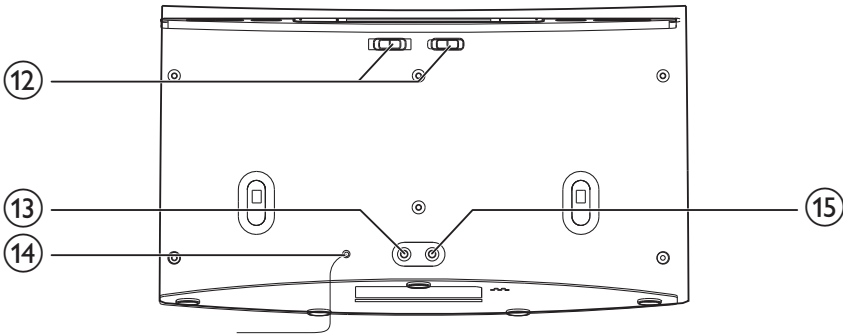
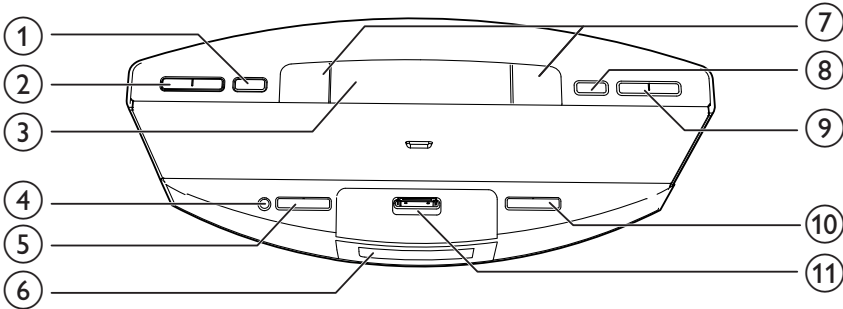
- audio beluisteren van uw Android-apparaat;
- uw telefoon opladen via de micro-USB-aansluiting;
- naar FM-radio luisteren;
- geweekt worden door een zoemer; radio of audio van uw apparaat; en
- genieten van allerlei functies van Philips Fidelio en de Songbird-app.

Wat zit er in de doos?

Controleer de inhoud van het pakket:

- Apparaat
- Stroomadapter
- Stationsuitbreiding
- 1 MP3 LINK-kabel
- Snelstartgids
- Veiligheidsblad

Overzicht van het basisstation



① SET TIME/PROG

- Hiermee stelt u de klok in.
- Hiermee slaat u FM-radiozenders op.

② PRESET ▲ / ▼

- Hiermee selecteert u een voorkeuzezender.
- Hiermee stelt u het uur en de uurindeling in.

③ SNOOZE/BRIGHTNESS

- Het alarm op snooze zetten.
- De helderheid van het display aanpassen.

④

- Het basisstation in- of uit-schakelen.
- Het systeem in de stand-bymodus zetten.

⑤ SOURCE

- Hiermee selecteert u een bron: FM-tuner; Bluetooth-toestel of MP3 Link.

⑥ Weergavedisplay

- Hiermee wordt de huidige informatie weergegeven.

⑦ AL1/AL2

- Hiermee stelt u het alarm in.
- Hiermee geeft u de alarminstellingen weer.
- De alarmtimer activeren en deactiveren.

⑧ SLEEP

- Hiermee stelt u de sleeptimer in.

- ⑨ **TUNING** ·◀◀ / ▶▶
 - Op FM-radiozenders afstemmen.
 - Hiermee stelt u de minuten in.
- ⑩ **VOLUME +/-**
 - Hiermee past u het volume aan.
- ⑪ **Station voor Android-telefoon**
 - Hier plaatst u uw Android-telefoon in het station.
- ⑫ **AL1/AL2 RADIO BUZZ DOCK**
 - Hiermee selecteert u de bron voor Alarm 1 of Alarm 2.
- ⑬ **MP3 LINK**
 - Sluit een extern audioapparaat aan.
- ⑭ **FM ANTENNA**
 - De FM-ontvangst verbeteren.
- ⑮ **DC IN**
 - Aansluiting netvoeding.

3 Aan de slag

Volg altijd de instructies in dit hoofdstuk op volgorde.

! Let op

- Gebruik van dit product dat niet overeenkomt met de beschrijving in deze handleiding of het maken van aanpassingen kan leiden tot blootstelling aan gevaarlijke straling of een anderszins onveilige werking van dit product.

Stroom aansluiten

! Let op

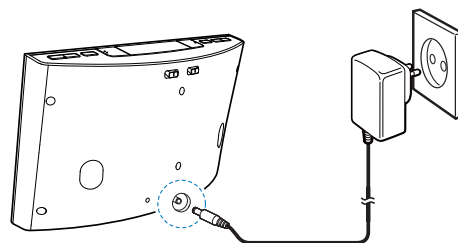
- Het product kan beschadigd raken! Controleer of de netspanning overeenkomt met de spanning die op de achter- of onderzijde van het apparaat is vermeld.
- Risico van een elektrische schok! Wanneer u de netspanningsadapter loskoppelt, moet u altijd de stekker uit het stopcontact halen. Trek nooit aan het snoer.

≡ Opmerking

- Het typeplaatje bevindt zich aan de onderkant van het basisstation.

Sluit de netspanningsadapter aan op:

- de **DC IN**-aansluiting van het basisstation;
- het stopcontact.



Inschakelen

Druk op ϕ .

- ↳ Het basisstation schakelt over naar de laatst geselecteerde bron.

Overschakelen naar de stand-bymodus

Druk nogmaals op ϕ om het basisstation in de stand-bymodus te zetten.

- ↳ **[OFF]** verschijnt en dan wordt de klok (indien ingesteld) getoond.

Selecteer een bron

Druk herhaaldelijk op **SOURCE** om een bron te kiezen: Bluetooth, FM-tuner of MP3 Link.



Opmerking

- Wanneer er een Android-apparaat op het station is geplaatst, schakelt het systeem automatisch over naar de Bluetooth-modus.

4 Afspelen en opladen

Met dit basisstation kunt u op twee manieren van audio genieten:

- via een handmatige Bluetooth-verbinding;
- via een automatische Bluetooth-verbinding met de Philips Fidelio-app.

Compatibel met Android™

Uw Android-apparaat dient aan de volgende vereisten te voldoen om van alle functies van uw basisstation gebruik te kunnen maken:

- beschikt over Android-besturingssysteem (versie 2.1 of hoger);
- beschikt over Bluetooth-software (versie 2.1 of hoger); en
- beschikt over micro-USB-aansluiting.

Het basisstation kan ook voor onderstaande functies worden gebruikt als u een ander apparaat hebt dat beschikt over een micro-USB-aansluiting en Bluetooth:

- uw apparaat opladen via de USB-aansluiting;
- audio luisteren via Bluetooth.



Tip

- Ga naar www.philips.com/flexidock voor meer informatie.

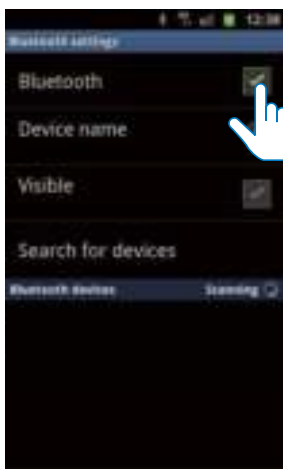
Audio afspelen via een handmatige Bluetooth-verbinding

Het basisstation gebruikt draadloze Bluetooth-technologie om muziek van uw draagbare apparaat naar het systeem te streamen.

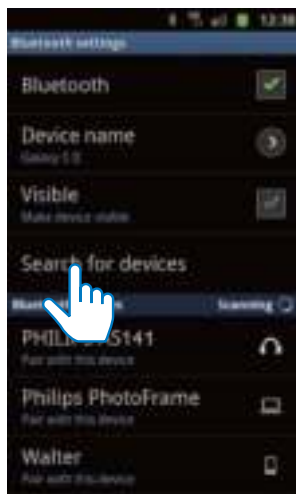
Opmerking

- Maak uzelf vertrouwd met de Bluetooth-mogelijkheden van het apparaat voordat u verbinding maakt met het basisstation.
- Houd dit basisstation uit de buurt van andere elektronische apparaten die storing kunnen veroorzaken.

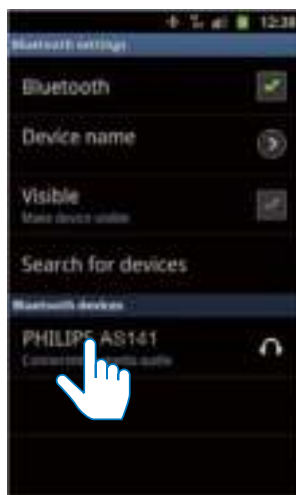
- 1 Druk op Φ om de Bluetooth-functie van het basisstation in te schakelen.
↳ De Bluetooth-indicator Φ knippert op het display.
- 2 Selecteer op uw draagbare apparaat [Settings] (Instellingen) > [Wireless and networks] (Draadloos en netwerken) > [Bluetooth settings] (Bluetooth-instellingen).
 - Op andere apparaten wordt Bluetooth mogelijk op een andere manier geactiveerd.
- 3 Raak [Bluetooth] aan om Bluetooth op uw apparaat te activeren.



- 4 Raak [Search for devices] (Zoeken naar apparaten) aan.

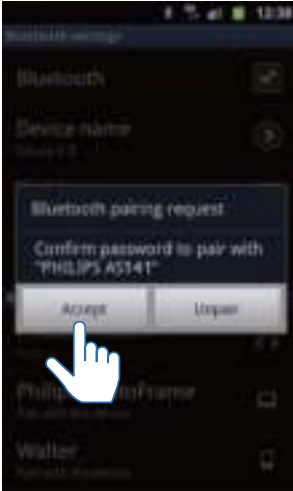


- 5 Raak [PHILIPS AS141] aan.

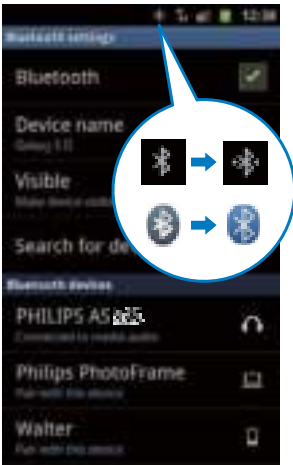


- ↳ Een verzoek voor koppelen via Bluetooth wordt weergegeven.

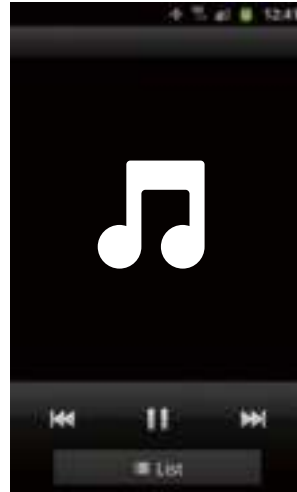
- 6 Raak **[Accept]** (Accepteren) aan om uw apparaat met het basisstation te koppelen.



- ↳ Nadat de Bluetooth-verbinding tot stand is gebracht, wordt een ander Bluetooth-pictogram boven in het scherm weergegeven.



- 7 Speel audio af met de mediaspeler van uw draagbare apparaat.



- ↳ De audio komt uit het basisstation.

Opmerking

- Het effectieve werkbereik tussen het basisstation en het gekoppelde apparaat is ongeveer 10 meter.
- Obstakels tussen het basisstation en het apparaat kunnen het werkbereik verminderen.

Audio afspelen via een automatische Bluetooth-verbinding met de Fidelio-app

De Philips Fidelio-app biedt allerlei nieuwe functies voor uw basisstation, zoals automatische Bluetooth-verbinding, Songbird-muziekspeler, internetradio en een multifunctionele wekker. U wordt aangeraden de gratis "Fidelio-app" te downloaden en te installeren, zodat u nog meer functies tot uw beschikking hebt.

De "Fidelio-app" installeren op uw Android-apparaat

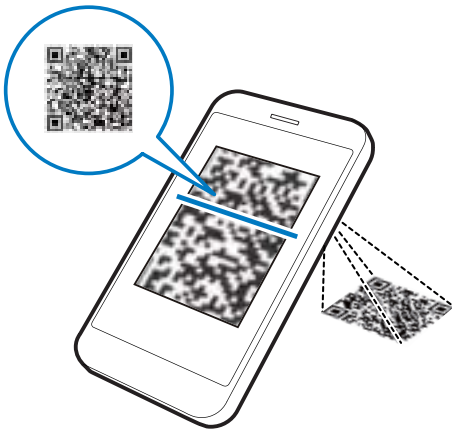
Er zijn twee manieren waarop u de "Fidelio-app" op uw Android-apparaat kunt installeren.

De "Fidelio-app" installeren met behulp van de QR-code

Opmerking

- Controleer of uw Android-apparaat met internet is verbonden.
- Controleer of uw apparaat een barcodescanner zoals "QR Droid" heeft. Als dit niet zo is, download er dan een van Android Market.

- 1 Gebruik de barcodescanner om de QR-code te scannen.



- 2 Raak [Install] (Installeren) aan.



- 3 Raak [Accept & download] (Accepteren en downloaden) aan om te beginnen met het downloaden van de "Fidelio-app".





↳ De Fidelio-app is geïnstalleerd.



↳ Het Fidelio-pictogram wordt op het beginscherm weergegeven.



De "Fidelio-app" installeren via Android Market

U kunt op Android Market ook rechtstreeks naar de "Fidelio-app"-software zoeken en vervolgens "Fidelio" downloaden en installeren.

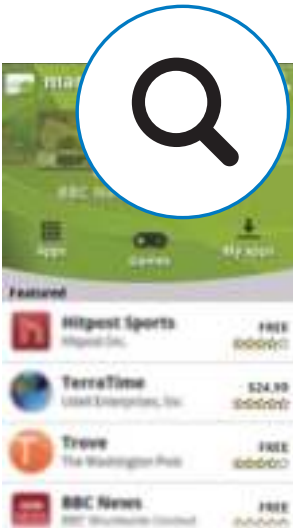
Opmerking

- Controleer of uw Android-apparaat met internet is verbonden.
- Controleer of Android Market beschikbaar is op uw Android-apparaat.

- 1 Raak het pictogram van de "Android Market" aan op het scherm van uw telefoon.



- 2 Raak het zoekpictogram op het scherm aan om de zoekbalk te openen.



- 3 Typ in de zoekbalk "Philips Fidelio" om de "Fidelio-app" te zoeken.



- 4 Raak in de resultatenlijst "Philips Fidelio" aan om te beginnen met het downloaden van de Fidelio-app.



5 Raak [Install] (Installeren) aan.



6 Raak [Accept & download] (Accepteren en downloaden) aan.





↳ Het Fidelio-pictogram wordt op het beginscherm weergegeven.



↳ Fidelio is geïnstalleerd.

Bluetooth activeren met de Fidelio-app

De Philips Fidelio-app helpt u om uw Android-apparaat en uw basisstation automatisch te verbinden via Bluetooth.

- 1 Druk herhaaldelijk op  om Bluetooth als bron te selecteren.
↳  knippert op het display.
- 2 Raak op het beginscherm van uw apparaat het Fidelio-pictogram aan om de Fidelio-app te starten.



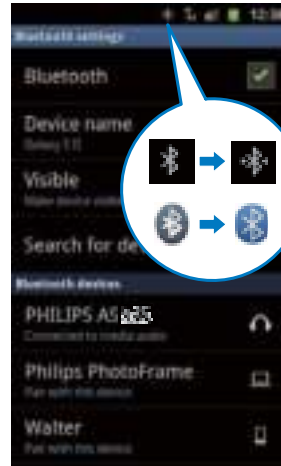
↳ Het Fidelio-menu wordt weergegeven.

- 3 Raak **[Speaker Connection]** (Luidsprekeraansluiting) aan om automatische Bluetooth-verbinding te activeren.



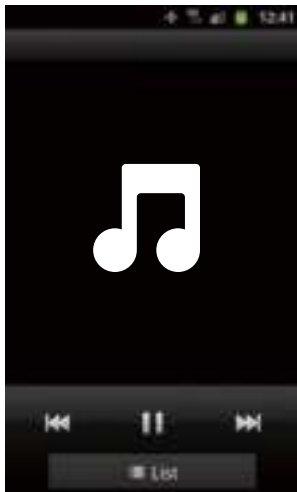
↳ Het kan enkele seconden duren om de verbinding tot stand te brengen.





↳ Nadat de Bluetooth-verbinding tot stand is gebracht, wordt een ander Bluetooth-pictogram boven in het scherm weergegeven.

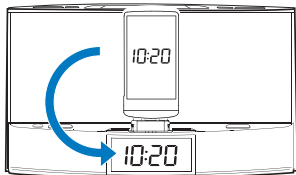
- 4 Speel audio af met de mediaspeler van uw draagbare apparaat.



↳ De audio komt uit het basisstation.

Tijd automatisch synchroniseren

Nadat u de Bluetooth-verbinding met de Fidelio-app tot stand hebt gebracht, synchroniseert het basisstation de tijd automatisch met uw Bluetooth-apparaat.



De "Songbird-app" installeren om naar muziek te luisteren

Philips Songbird is eenvoudig en gebruiksvriendelijk en kan op uw PC en Android-toestel worden gebruikt. Hiermee kunt u media ontdekken, afspelen en naadloos

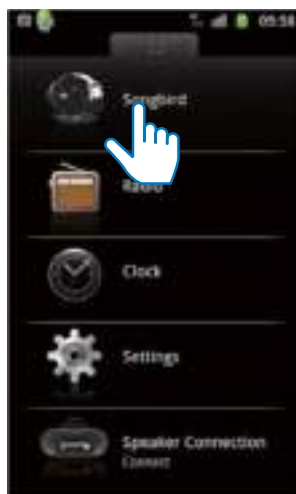
van uw PC naar uw Android-apparaten synchroniseren.

De Songbird-app installeren op uw Android-apparaat

- 1 Raak het Fidelio-pictogram op uw Android-apparaat aan om Fidelio te starten.



- 2 Raak [Songbird] in het Fidelio-menu aan.



↳ U wordt gevraagd Songbird te downloaden.

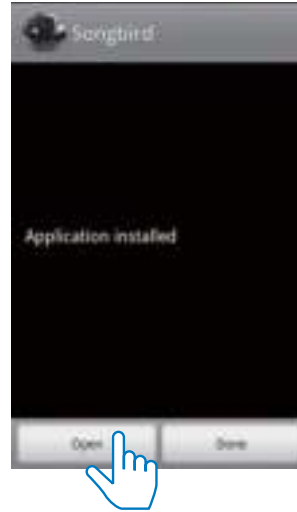
- 3 Raak **[Download]** (Downloaden) aan.
↳ Songbird wordt automatisch gedownload.



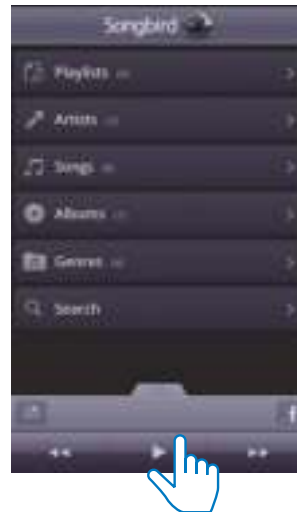
- 4 Raak de gedownloade toepassing Songbird aan.
↳ Het systeem vraagt of u Songbird wilt installeren.
- 5 Raak **[Install]** (Installeren) aan.
↳ Songbird wordt op uw apparaat geïnstalleerd.



- 6 Raak **[Open]** (Openen) aan om het menu van Songbird te openen.



- 7 Kies een track en raak vervolgens ► aan om muziek af te spelen.





Songbird installeren op uw computer

- 1 Ga naar www.philips.com/songbird.
- 2 Download de nieuwste versie van Songbird.
- 3 Volg de instructies op het scherm om Songbird op uw computer te installeren.

Muziek synchroniseren van uw PC naar uw Android-apparaat

Opmerking

- Controleer of Songbird is geïnstalleerd op zowel uw computer als op het Android-apparaat.

- 1 Verbind uw Android-apparaat met de computer met behulp van een USB-kabel.
↳ Een venster wordt weergegeven.
- 2 Selecteer **[Managing device using Philips Songbird]** (Apparaat beheren met Philips Songbird).



↳ De gebruikersinterface van Songbird wordt weergegeven.

- 3 Kies **[Auto Sync Music]** (Muziek automatisch synchroniseren) en **[Sync all music and playlists]** (Alle muziek en afspeellijsten synchroniseren).
- 4 Klik op **[Sync]** (Synchroniseren) rechtsboven in het scherm.

↳ De muziek op uw computer wordt naar uw Android-apparaat gesynchroniseerd.

Opmerking

- De eerstvolgende keer dat uw Android-apparaat met deze computer is verbonden, wordt muziek van de PC automatisch naar het apparaat gesynchroniseerd.

Meer functies gebruiken met de Fidelio-app

Met de Fidelio-app kunt u ook naar internetradio luisteren, en een alarmtimer en sleeptimer instellen.

De alarmtimer instellen

Met de Fidelio-app kunt u verschillende alarmen instellen en de weersvoorspellingen te weten komen. U krijgt zelfs een melding wanneer de weersomstandigheden geschikt zijn voor uw favoriete openluchtactiviteit.

1 Start de Fidelio-toepassing.



2 Raak het pictogram ⚙️ aan om het menu met klokinstellingen te openen.



3 Raak [Alarm settings] (Alarminstellingen) aan.



4 Raak + aan voor het menu met de alarminstellingen.



- 5 Stel het alarm in en raak **[Save]** (Opslaan) rechtsboven in het scherm aan.
↳ Het nieuwe alarm wordt opgeslagen en weergegeven in het scherm.



Opmerking

- Op het tabblad **[Lifestyle]** kunt u de gewenste sport en weersomstandigheden selecteren (uitstekend, goed of redelijk). Het alarm gaat niet af als de weersomstandigheden niet goed genoeg zijn.

De sleeptimer instellen

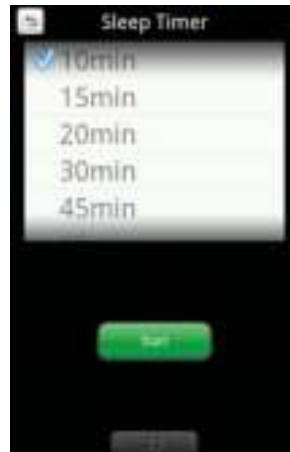
- 1 Start de Fidelio-app.



- 2 Raak het pictogram **⚙** aan om het menu met klokinstellingen te openen.



- 3 Raak **[Sleeptimer]** aan.



- 4 Selecteer de sleeptimer en raak dan **[Start]** aan.

Opmerking

- Deze functie werkt alleen met de Songbird-app.

Naar internetradio luisteren

- 1 Verbind uw Android-apparaat via Bluetooth met het basisstation.
- 2 Open de Fidelio-app om naar het hoofdmenu te gaan.



- 3 Raak [Radio] aan in het hoofdmenu.



- 4 Zoek een radiozender in de zoekbalk.



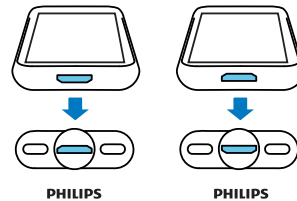
- 5 Selecteer een radiozender in de lijst met zoekresultaten.
↳ De radiozender wordt afgespeeld.

De Android-telefoon in het station plaatsen en opladen

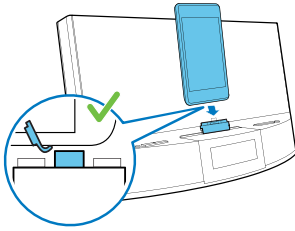
De Android-telefoon in het station plaatsen

Als u uw Android-telefoon wilt opladen, moet u deze eerst in het basisstation plaatsen.

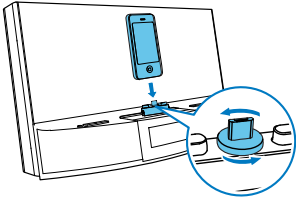
- 1 Controleer de plaats van de micro-USB-aansluiting op uw Android-telefoon.



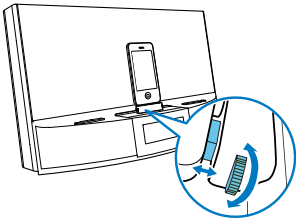
- ↳ Als uw USB-aansluiting een klepje heeft, doe dit dan open.



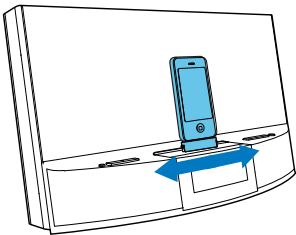
- 2 Draai zo nodig de USB-aansluiting op het basisstation en plaats dan uw Android-telefoon in het station.



- 3 Stel de stootkussentjes aan beide zijden van de aansluiting in om de telefoon stabiel te plaatsen.



- 4 Verschuif de aansluiting om uw telefoon in het midden van het basisstation te plaatsen.



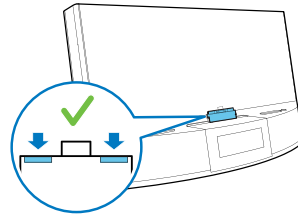
Opmerking

- Als de micro-USB-aansluiting zich op de bovenkant bevindt en u Android-besturingssysteem 2.3 of hoger gebruikt, dan is automatisch draaien van het scherm beschikbaar.

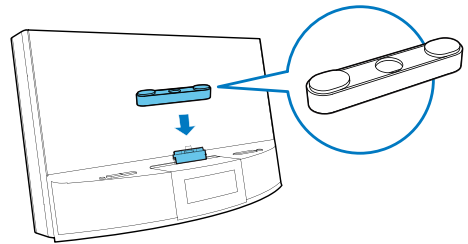
Stationsuitbreiding gebruiken

Als de USB-aansluiting op uw telefoon zich dicht bij de rand bevindt, kunt u de meegeleverde stationsuitbreiding gebruiken om de telefoon op het basisstation te plaatsen, zoals op de afbeelding is weergegeven.

- 1 Stel de schuifuitstulpingen in om beide stootkussentjes in de laagste positie te plaatsen.



- 2 Plaats de stationsuitbreiding op het station.



- 3 Plaats uw telefoon in het basisstation.

Het Android-apparaat opladen

Wanneer het basisstation op netspanning is aangesloten, wordt het geplaatste apparaat automatisch opgeladen, zelfs wanneer de stand-bymodus is ingeschakeld.

5 Naar FM-radio luisteren

Op FM-radiozenders afstemmen

Tip

- Plaats de antenne zo ver mogelijk uit de buurt van de TV, videorecorder en andere stralingsbronnen.
- Trek voor een betere ontvangst de antenne volledig uit en pas de positie van de antenne aan tot u het sterkste signaal hebt gevonden.

- 1 Druk herhaaldelijk op **SOURCE** om FM-tuner als bron te selecteren.
- 2 Houd **◀◀** / **▶▶** twee seconden ingedrukt.
↳ Het basisstation stemt automatisch af op een zender met sterke ontvangst.
- 3 Herhaal stap 2 om op meer radiozenders af te stemmen.

Handmatig afstemmen op een zender:

- 1 Druk herhaaldelijk op **◀◀** / **▶▶** tot de ontvangst optimaal is.

FM-radiozenders automatisch opslaan

Opmerking

- U kunt maximaal 20 FM-radiozenders opslaan.

Houd in de tunermodus **PROG** twee seconden ingedrukt.

- ↳ Het basisstation slaat alle beschikbare FM-radiozenders op en stemt automatisch af op de eerste beschikbare zender.

FM-radiozenders handmatig opslaan

- 1 Stem af op een FM-radiozender.
- 2 Druk op **PROG**.
↳ Het voorkeuzenummer gaat knippen.
- 3 Druk herhaaldelijk op **▲** / **▼** om een nummer te selecteren.
- 4 Druk nogmaals op **PROG** om te bevestigen.
- 5 Herhaal stap 1 t/m 4 om andere zenders op te slaan.

Opmerking

- Om een opgeslagen zender te verwijderen, slaat u op de desbetreffende locatie een andere zender op.

Een voorkeuzezender selecteren

Druk in de tunermodus herhaaldelijk op **▲** / **▼** om een voorkeuzenummer te selecteren.

6 Andere functies

Tijd instellen

- 1 Druk op ϕ om het basisstation in de stand-bymodus te zetten.
- 2 Houd **SET TIME** twee seconden ingedrukt.
↳ Het uur en de minuten beginnen te knippen.
- 3 Druk herhaaldelijk op \blacktriangle / \blacktriangledown en \lll / \ggg om het uur en de minuten in te stellen.
- 4 Druk op **SET TIME** om te bevestigen.
↳ [12H] of [24H] gaat knippen.
- 5 Druk op \blacktriangle / \blacktriangledown om 12/24-uursindeling te selecteren.
- 6 Druk op **SET TIME** om te bevestigen.
↳ De ingestelde tijd wordt weergegeven.

De alarmtimer instellen

Het alarm instellen

U kunt in de stand-bymodus twee alarmen op verschillende tijden instellen.

Opmerking

- Controleer of u de klok correct hebt ingesteld.

- 1 Houd **AL1/AL2** twee seconden ingedrukt om de modus voor het instellen van het alarm te activeren.
↳ Het uur en de minuten beginnen te knippen.
- 2 Druk herhaaldelijk op \blacktriangle / \blacktriangledown en \lll / \ggg om het uur en de minuten in te stellen.
- 3 Druk op **AL1/AL2** om te bevestigen.

De alarmbron selecteren

Opmerking

- Als alarmgeluid kunt u de zoemer, de laatst beluisterde radiozender of de laatst afgespeelde track van uw Android-apparaat selecteren.

Pas de knop **AL1/AL2 RADIO BUZZ DOCK** aan om een alarmbron voor beide alarmen te selecteren.

Opmerking

- Als **DOCK** als alarmbron is gekozen, controleer dan of u het apparaat in het basisstation hebt geplaatst.

De alarmtimer activeren en deactiveren

- 1 Druk op **AL1/AL2** om de alarminstellingen weer te geven.
- 2 Druk nogmaals op **AL1/AL2** om de alarmtimer te activeren of te deactiveren.
↳ Het alarmpictogram verschijnt als de alarmtimer wordt ingeschakeld en verdwijnt als de timer wordt uitgeschakeld.
 - Als u het alarm wilt stoppen, druk dan op de desbetreffende knop **AL1/AL2**.↳ Het alarm wordt de volgende dag herhaald.

Alarm op snooze zetten

Druk als het alarm afgaat op **SNOOZE**.

- ↳ Het alarm gaat over op snooze en gaat negen minuten later opnieuw af.

De sleeptimer instellen

Dit basisstation kan automatisch overschakelen naar de stand-bymodus na een vooraf ingestelde periode.

Druk herhaaldelijk op **SLEEP** om de sleeptimer (in minuten) te selecteren.


↳ Wanneer de sleeptimer is geactiveerd, wordt **zZ** weergegeven.

De sleeptimer uitschakelen

Druk herhaaldelijk op **SLEEP** tot **[OFF]** (Uit) wordt weergegeven.

Audio van een extern apparaat afspelen

U kunt naar audio van een extern apparaat luisteren via dit apparaat.

- 1 Sluit de MP3 Link-kabel aan op:
 - de **MP3 LINK**-aansluiting.
 - de hoofdtelefoonaansluiting op een extern apparaat.
- 2 Druk herhaaldelijk op **SOURCE** om MP3 Link als bron te selecteren.
↳  wordt weergegeven.
- 3 Start het afspelen van audio op het externe apparaat (zie de gebruikershandleiding bij het apparaat).

De helderheid van het display aanpassen

Druk herhaaldelijk op **BRIGHTNESS** om verschillende helderheden te kiezen.

7 Productinformatie

Opmerking

- Productinformatie kan zonder voorafgaande kennisgeving worden gewijzigd.

Specificaties

Versterker

Nominaal uitgangsvermogen	20 W RMS
---------------------------	----------

Tuner

Frequentiebereik	FM: 87,5 - 108 MHz
Gevoeligheid	
– mono, signaal-ruisverhouding 26 dB	FM: <22 dBf
Zoekgevoeligheid	FM: <28 dBf
Harmonische vervorming	FM: <2%
Signaal-ruisverhouding	FM: >55 dB

Algemene informatie

Netspanning	Model: AS190-100-AE180; invoer: 100 - 240 V ~, 50/60 Hz, 0,7 A; uitvoer: 10 V \equiv 1,8 A
Stroomverbruik in werking	< 35 W
Stroomverbruik in stand-by	< 2 W
Max. belasting van Android-uitvoer	5 V \equiv 1 A
Afmetingen	
- Apparaat (b x h x d)	290 x 160 x 113 mm
Gewicht	
- Inclusief verpakking	2,0 kg
- Apparaat	1,4 kg

8 Problemen oplossen



Waarschuwing

- Verwijder de behuizing van dit apparaat nooit.

Probeer het apparaat nooit zelf te repareren. Hierdoor wordt de garantie ongeldig. Als er zich problemen voordoen bij het gebruik van dit apparaat, controleer dan het volgende voordat u om service vraagt. Als het probleem onopgelost blijft, gaat u naar de website van Philips (www.philips.com/welcome). Als u contact opneemt met Philips, zorg er dan voor dat u het apparaat, het modelnummer en het serienummer bij de hand hebt.

Geen stroom

- Controleer of de stekker van het apparaat goed in het stopcontact zit.
- Zorg ervoor dat er stroom op het stopcontact staat.

Geen geluid of matig geluid

- Pas het volume van uw basisstation en Android-apparaat aan.
- Controleer of uw Android-apparaat via Bluetooth met het basisstation is verbonden.

Slechte radio-ontvangst

- Vergroot de afstand tussen het apparaat en uw TV of videorecorder.
- Trek de FM-antenne volledig uit.

De ingestelde tijd op de klok/timer is verdwenen

- Er is een stroomstoring geweest of het netsnoer is eruit geweest.
- Stel de klok/timer opnieuw in.

Het alarm functioneert niet

- Stel de klok/alarm correct in.

9 Kennisgeving

Eventuele wijzigingen of modificaties aan het apparaat die niet uitdrukkelijk zijn goedgekeurd door Philips Consumer Lifestyle kunnen tot gevolg hebben dat gebruikers het recht verliezen het apparaat te gebruiken.



Dit product voldoet aan de vereisten met betrekking tot radiostoring van de Europese Unie.



Uw product is vervaardigd van kwalitatief hoogwaardige materialen en onderdelen die gerecycled en opnieuw gebruikt kunnen worden.



Als u op uw product een symbool met een doorgekruiste afvalcontainer ziet, betekent dit dat het product valt onder de EU-richtlijn 2002/96/EG.

Informeer naar het plaatselijke systeem voor de gescheiden inzameling van elektrische en elektronische producten.

Houd u aan de plaatselijke regels en gooi uw oude producten niet samen met uw gewone, huishoudelijke afval weg. Een goede afvalverwerking van uw oude product draagt bij aan het voorkomen van mogelijke schadelijke gevolgen voor het milieu en de volksgezondheid.

Milieu-informatie

Er is geen overbodig verpakkingsmateriaal gebruikt. We hebben ervoor gezorgd dat de verpakking gemakkelijk kan worden gescheiden

in drie materialen: karton (de doos), polystyreen (buffer) en polyethyleen (zakken en afdekking). Het systeem bestaat uit materialen die kunnen worden gerecycled en opnieuw kunnen worden gebruikt wanneer het wordt gedemonteerd door een gespecialiseerd bedrijf. Houd u aan de plaatselijke regelgeving inzake het weggooien van verpakkingsmateriaal, lege batterijen en oude apparatuur.

2011 © Koninklijke Philips Electronics N.V. Alle rechten voorbehouden.

Specificaties kunnen zonder voorafgaande kennisgeving worden gewijzigd. Handelsmerken zijn eigendom van Koninklijke Philips Electronics N.V. of hun respectieve eigenaren. Philips behoudt zich het recht voor om op elk gewenst moment producten te wijzigen en is hierbij niet verplicht eerdere leveringen aan te passen.



Specifications are subject to change without notice
© 2011 Koninklijke Philips Electronics N.V.
All rights reserved.

AS141_12_UM_V2.0

