

vtech[®]

Handleiding

Zoë gaat op het potje

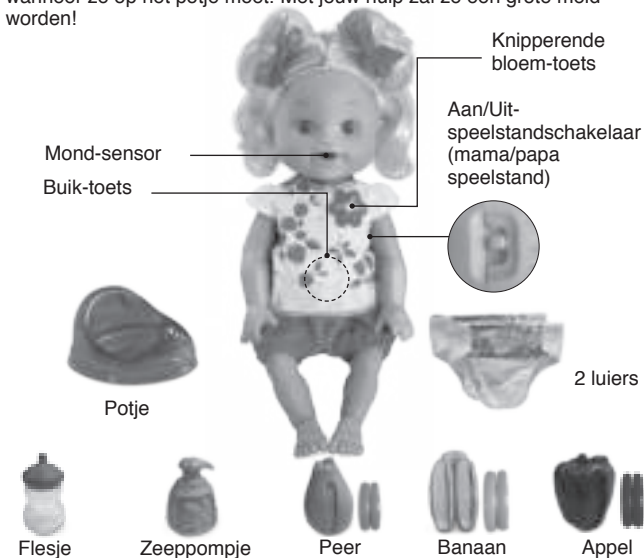


91-003502-003 TM

INLEIDING

Gefeliciteerd met uw aankoop van **Zoë gaat op het potje** van **VTech®**. Wij van **VTech®** doen ons uiterste best goede producten te maken die leuk en leerzaam zijn voor uw kind. Mocht u nog vragen of opmerkingen hebben, neemt u dan a.u.b. contact op met onze klantenservice, telefoonnummer: (0031) (0)495-459123 / e-mail: klantenservice@vtechnl.com

Beleef volop speel- en leerplezier met **Little Love® - Zoë gaat op het potje** van **VTech®**! Deze interactieve pop heeft een mama en papa speelstand. Druk op haar buik of op de bloem om grappige reacties te horen en leer leuke weetjes over gezonde voeding. Zoë herkent de stukjes fruit wanneer je deze in haar mond stopt en wanneer je haar het flesje geeft zal ze het water opdrinken. Luister goed naar haar en gebruik de accessoires, zoals het potje of de luiers, om haar te verzorgen. Hoe meer je met haar speelt, hoe meer ze zich ontwikkelt en aangeeft wanneer ze op het potje moet. Met jouw hulp zal ze een grote meid worden!





INHOUD VAN DE DOOS

- Eén VTech® Little Love® - Zoë gaat op het potje
- Eén potje
- Twee luiers
- Eén flesje
- Eén appel
- Eén banaan
- Eén peer
- Eén zeppompje
- Eén handleiding

WAARSCHUWING:

Alle verpakkingsmaterialen, zoals plakband, plastic, demolabel, verpakkingsslotjes, tie-wraps, schroeven enz., maken geen deel uit van het product en dienen voor de veiligheid van uw kind te worden verwijderd.

- De stukjes fruit van **Little Love® - Zoë gaat op het potje** zijn niet bedoeld voor menselijke consumptie.
- Niet geschikt voor kinderen jonger dan 3 jaar. Kleine onderdelen. Verstikkingsgevaar.
- Plaats de pop op een veilige plek en niet in de buurt van een elektronisch apparaat of stopcontact omdat de pop water kan verliezen wanneer ze wat gedronken heeft.

STARTEN

Wanneer de pop in de verpakking zit, staat ze in een demo-stand. Neem haar uit de verpakking, schakel haar UIT (●) en verschuif de Aan/Uit-speelstandschakelaar aan de linkerkant van de pop naar de mama (👩) of papa (👨) speelstand om de demo-stand te verlaten en normaal te kunnen spelen.



Op het potje gaan

In het begin vraagt de pop niet om het potje en zal ze haar behoefte in de luier doen.





Wanneer je vaker met de pop speelt en haar goed verzorgt, zal ze een grote meid worden en aangeven wanneer ze op het potje moet.

Let op: Wanneer je de pop wilt resetten, verwijder je de batterijen en wacht je ongeveer 5 minuten. Plaats de batterijen terug om opnieuw te beginnen.

Beste omgeving om te spelen

- Wij raden aan om de pop binnenshuis te gebruiken en niet in direct zonlicht.
- Plaats de pop op een veilige plek en niet in de buurt van een elektronisch apparaat of stopcontact omdat de pop water kan verliezen wanneer ze wat gedronken heeft.
- Gebruik de pop op oppervlakken die eenvoudig te reinigen zijn en niet door water beschadigd kunnen raken.

Zithouding

- Voor een optimaal resultaat, raden wij aan om de pop minimaal in een hoek van 60 graden te laten zitten. Wanneer de pop ligt, zal ze vragen of je haar rechtop wilt zetten zodat ze kan eten en drinken.



Eten en drinken geven

- Wanneer je het flesje voor de eerste keer gebruikt, dien je dit te reinigen met schoon water. Plaats het flesje niet in de vaatwasser.
- Gebruik alleen schoon water en geen andere vloeistoffen wanneer je de pop het flesje wilt geven.
- Gebruik alleen de bijgesloten stukjes fruit wanneer je de pop eten wilt geven. Stop geen andere voorwerpen in de mond van de pop.

Opmerking:

- De pop kan verstopt raken wanneer je meer dan twee stukjes fruit snel in haar mond stopt.
- Zet het speelgoed uit wanneer de pop verstopt raakt. Open het klepje aan de achterkant van de pop met een schroevendraaier om de stukjes fruit één voor één uit de pop te verwijderen.

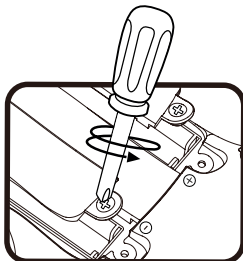


- Raak de rubberen band niet aan en trek hier ook niet aan.
- Wanneer de pop herhaaldelijk verstopt raakt, zet dan het speelgoed uit, vervang de batterijen en probeer het opnieuw.





HOE PLAATS JE DE BATTERIJEN?

1. Zet het speelgoed UIT.
2. Open de batterijklepjes aan de achterkant van de pop. Gebruik hiervoor een schroevendraaier.
3. Plaats 2 nieuwe 'AA' (LR6) batterijen volgens de afbeelding in de batterijvakken. Voor optimale prestaties bevelen wij alkaline batterijen aan.
4. Plaats de klepjes terug en maak ze goed vast.
5. Nu is het speelgoed klaar voor gebruik.




Attentie

- Voor optimale prestaties bevelen wij alkaline batterijen aan.
- Gebruik alleen het type en de soort batterijen die in deze handleiding staan vermeld.
- Gebruik slechts één type batterijen tegelijk.
- Gebruik nooit nieuwe en oude batterijen samen.
- Gebruik nooit beschadigde batterijen.
- Plaats de batterijen volgens de polen (+,-) om lekkage te voorkomen.
- De contactklemmen van de voeding mogen niet kortgesloten worden.
- Verwijder lege of zwakke batterijen uit het speelgoed.


- 
- 
- Indien het speelgoed langere tijd niet zal worden gebruikt, is het aan te bevelen de batterijen te verwijderen.
 - Gooi batterijen niet weg in vuur of in de natuur.
 - Probeer nooit gewone (niet oplaadbare) batterijen te herladen.
 - Haal oplaadbare batterijen eerst uit het speelgoed en laad ze daarna buiten het speelgoed op.
 - Het opladen of verwijderen van batterijen dient altijd onder toezicht van een volwassene te gebeuren.

Milieu

Verwijdering van batterijen en product



Het symbool van een doorgekruiste container geeft aan dat het product en de batterijen niet met het normale huisafval mogen worden weggegooid omdat deze stoffen bevatten die schadelijk kunnen zijn voor het milieu en de gezondheid. Lever het product en/of de batterijen aan het eind van hun levenscyclus in bij een officieel aangewezen inzamelpunt.



Win advies in bij de plaatselijke autoriteiten voor informatie over speciale plaatsen voor Klein Chemisch Afval (K.C.A.), waar u gebruikte batterijen en/of producten kunt inleveren.

De chemische symbolen Hg, Cd of Pb geven aan dat het kwik- (Hg), cadmium- (Cd) of loodgehalte (Pb) in de batterij hoger is dan de referentieniveaus in de Richtlijn 2006/66/EC.



De balk geeft aan dat het product na 13 augustus 2005 op de markt werd gebracht.

Help het milieu door uw product en/of batterijen op een verantwoordelijke manier weg te gooien.

Kijk voor meer informatie op:
www.stibat.nl

FUNCTIES

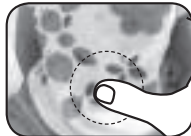
1. Aan/Uit-spielstandschakelaar

Om Zoë AAN te zetten, verschuif je de **Aan/Uit-spielstandschakelaar** naar de **Mama** (👶) of de **Papa** (👶) speelstand. Verschuif de Aan/Uit-spielstandschakelaar naar (●) om het speelgoed UIT te zetten.



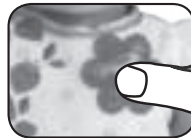
2. Buik-toets

Druk op de **buik-toets** om vrolijke zinnetjes te horen en de pop te verzorgen als ze daar naar vraagt.



3. Knipperende bloem-toets

Druk op de **knipperende bloem-toets** om tips te horen op het gebied van voeding door middel van vrolijke zinnetjes. Het lichtje van de bloem knippert tijdens vrolijke zinnetjes, gezongen liedjes en melodietjes.



4. Mond-sensor

A. Water

Vul het bijgesloten **flesje** met schoon water. Stop het flesje in de mond van de pop en knijp hierin om haar te laten drinken en luister naar de realistische geluiden.



B. Fruit

De pop herkent 3 verschillende **stukjes fruit** (appel, banaan en peer). Haal een stukje uit het fruit, stop dit in de mond van de pop om haar te laten eten en luister naar realistische geluiden en leuke weetjes over het fruit.





5. Luiers

Wanneer de pop een ongelukje heeft gehad, zal ze vragen of haar **luier** verschoond kan worden.



6. Potje

Zet de pop op het **potje** wanneer ze hierom vraagt en luister naar gezongen liedjes en vrolijke zinnnetjes.



7. Automatische uitschakeling

Om batterijen te sparen, schakelt de pop automatisch uit als er enige tijd niet mee wordt gespeeld. De pop kan weer geactiveerd worden door op de buik-toets of de knipperende bloem-toets te drukken.

Opmerking:

- Plaats de pop op een veilige plek en niet in de buurt van een elektronisch apparaat of stopcontact wanneer ze automatisch uitschakelt of uit gezet wordt. De pop kan water verliezen wanneer ze wat gedronken heeft.
- Wanneer de pop niet reageert terwijl de pop aan staat, raden wij aan om de batterijen te vervangen door nieuwe batterijen.

ACTIVITEITEN

1. Etenstijd

A. Eten

Zoë is dol op fruit. Wanneer je een stukje fruit in haar mond stopt, zal ze dit herkennen en hoor je leuke weetjes over gezonde voeding. Stop de stukjes fruit één voor één in haar mond en zorg ervoor dat je haar niet te veel geeft om te voorkomen dat ze verstopt raakt.



B. Drinken

Stop het flesje met water in de mond van de pop wanneer ze hierom vraagt en luister naar de realistische geluiden.



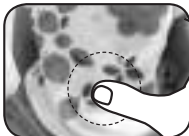
2. Behoeftedoen

Nadat Zoë iets gegeten of gedronken heeft, dien je haar op het potje te zetten zodat ze haar behoefte kan doen. In het begin zal de pop haar behoefte doen in de luier, maar hoe meer je met haar speelt, hoe meer ze zich ontwikkelt en aangeeft wanneer ze op het potje moet. Doe het broekje of de luier van de pop uit, buig haar benen en zet haar in de juiste positie op het potje en zie of ze haar behoefte doet.



3. Verzorgen

Druk op de **buik-toets** om vrolijke zinnnetjes te horen en Zoë te verzorgen als ze daar naar vraagt.



4. Gezondheidstips

Druk op de **knipperende bloem-toets** om iets te leren over gezonde voeding door middel van vrolijke zinnnetjes.



GEZONGEN LIEDJES

Liedje 1

Een, twee, drie, vier,
kakka hier, plasje daar.
Een, twee, drie, vier,
zet het potje klaar.

Liedje 2

Zie jij wat er in het potje ligt?
Kakka, plasje of niks.

Liedje 3

Wanneer ik op het potje kan gaan,
hoeft mijn luier niet meer aan.

Liedje 4

Kom en zet me op het potje, het potje, het potje.
Kom en zet me op het potje, want dat maakt me blij.

Liedje 5

Na het plassen gaan we handjes wassen.
Goed met zeep en water,
kletter, kletter, klater.

Liedje 6

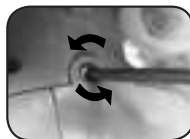
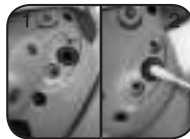
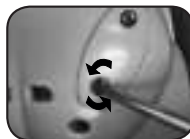
Luier vol, oeps alweer.
Het lukt vast de volgende keer.

ONDERHOUD EN VERZORGING

- A. Houd, na het spelen, het water- en voedselcompartiment schoon en droog.

Hoe reinig je de binnenkant van de pop?

1. Zet eerst de pop UIT.
2. Open het klepje van het **watercompartiment** aan de achterkant van de pop. Gebruik hiervoor een schroevendraaier.
3. Verwijder het overtollige water uit het **watercompartiment** en droog het met een wattenstaafje.
4. Open het klepje van het **voedselcompartiment** aan de achterkant van de pop. Gebruik hiervoor een schroevendraaier.



5. Verwijder de stukjes fruit uit het **voedselcompartiment** en maak het schoon met een schone, droge doek.



6. Plaats de klepjes terug en maak ze goed vast wanneer de twee compartimenten volledig droog en schoongemaakt zijn.

B. Maak het speelgoed a.u.b. schoon met een vochtige doek.

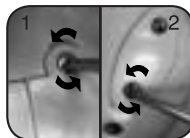
C. Zet het speelgoed niet voor langere tijd in de felle zon of in de buurt van een andere warmtebron. Houd het speelgoed uit de buurt van elektrische apparaten, stopcontacten en alle oppervlakken die door water beschadigd kunnen raken.

D. Maak het flesje na het spelen regelmatig schoon met water en laat het daarna drogen. Plaats het flesje niet in de vaatwasser.

E. Laat de luiers na het spelen altijd drogen.

F. Als het speelgoed voor langere tijd niet wordt gebruikt, is het aan te bevelen de batterijen te verwijderen.

G. Laat het speelgoed niet op harde oppervlakken vallen en stel het niet langdurig bloot aan vocht of water.



LET OP:

Als **Zoë gaat op het potje** opeens stopt of als het geluid slechter wordt:

1. Zet dan het speelgoed uit en laat het zo enkele minuten staan.

2. Zet het daarna weer aan.

3. Blijft het probleem bestaan, dan kan het veroorzaakt worden door bijna lege batterijen.

4. Vervang de oude batterijen door nieuwe en probeer het opnieuw.

Blijft het probleem nog steeds bestaan, neem dan a.u.b. contact op met onze klantenservice, e-mail: klantenservice@vtechnl.com/ telefoonnummer: (0031) (0)495-459123



BELANGRIJKE MEDEDELING:

Het ontwerpen en ontwikkelen van educatief speelgoed gaat gepaard met een verantwoordelijkheid die wij bij **VTech®** uitermate serieus opvatten. Wij zetten ons volledig in om er zeker van te zijn dat de informatie, die de kern van ons product is, zeer nauwkeurig en accuraat is. Het kan echter gebeuren dat er fouten voorkomen. Het is voor u van belang om te weten dat wij volledig achter onze producten staan en u aanmoedigen contact op te nemen met onze klantenservice indien u problemen heeft met, of suggesties heeft voor onze producten. Wij staan u dan graag te woord.

Telefoonnummer: (0031) (0)495-459123 /

E-mail: klantenservice@vtechnl.com

Let op: Bewaar de handleiding, deze bevat belangrijke informatie over het product.



**KLASSE 1
LED PRODUCT**





Garantievoorwaarden VTech Electronics Europe B.V.

Deze garantie wordt u, als extra voordeel, aangeboden door VTech Electronics Europe B.V. en heeft geen invloed op uw wettelijke rechten krachtens de toepasselijke nationale wetgeving.

VTech Electronics Europe B.V. staat garant voor de kwaliteit van het door u gekochte product. Bewaar het aankoopbewijs. U heeft dan recht op 2 jaar volledige garantie onder de volgende voorwaarden:

- 1. De kwaliteit van het materiaal, en de techniek van het product worden bij normaal gebruik gedurende een periode van maximaal 2 jaar na aankoop door VTech Electronics Europe B.V. gegarandeerd.*
- 2. Mocht in deze periode toch een defect optreden, dan kunt u het product ter vervanging aanbieden bij de VTech® dealer waar u het product gekocht heeft.*
- 3. De betreffende vervanging vindt gratis plaats als de schade te wijten is aan de ondeugdelijkheid van materiaal of techniek.*
- 4. Indien de schade te wijten is aan ondeskundig gebruik, onbevoegde reparatie, verkeerde batterij installatie, verkeerde elektrische (adapter) installatie, breuk- en/of waterschade, lekkende batterijen of enig andere reden die aan de gebruiker wijtbaar is, dan vervalt deze garantie.*
- 5. Deze garantie is strikt persoonlijk en niet overdraagbaar. Deze garantie geldt alleen voor de Benelux landen.*

**VTech Electronics Europe B.V.
Postbus 10042, 6000 GA Weert, Nederland**



Bezoek onze website voor meer informatie over onze producten:

vtechnl.com



TM & © 2018 Vtech Holdings Limited.
Alle rechten voorbehouden.
Printed in China.
91-003502-003 (R)

