



SIEMENS



# Wasdroger

WT45W461NL

[siemens-home.bsh-group.com/welcome](https://siemens-home.bsh-group.com/welcome)

nl Gebruiksaanwijzing en plaatsingshandleiding

Register  
your  
product  
online

## Uw nieuwe wasdroger

Hartelijk dank voor uw keuze voor een wasdroger van het merk Siemens.

Neem a.u.b. een paar minuten de tijd om dit te lezen en zo de voordelen van uw wasdroger te leren kennen.

Om aan de hoge kwaliteitsstandaard van het merk Siemens te voldoen, zijn de werking en onberispelijke toestand van elke wasdroger die onze fabriek verlaat, zorgvuldig getest.

Verdere informatie over onze producten, toebehoren, reserveonderdelen en Service onder [www.siemens-home.bsh-group.com](http://www.siemens-home.bsh-group.com) of neem contact op met onze Servicedienst.

Waar de gebruiksaanwijzing met installatievoorschrift verschillende modellen beschrijft, wordt op de desbetreffende punten op de verschillen gewezen.



De wasdroger pas na het lezen van de gebruiksaanwijzing met installatievoorschrift in gebruik nemen!

## Weergaveregels

### ⚠ Waarschuwing!

Deze combinatie van symbool en signaalwoord wijst op een mogelijke gevaarlijke situatie. Niet aanhouden kan de dood of ernstig letsel tot gevolg hebben.

### Attentie!

Dit signaalwoord wijst op een mogelijk gevaarlijke situatie. Niet aanhouden kan materiële schade of schade aan het milieu tot gevolg hebben.

### Aanwijzing/tip

Aanwijzingen voor optimaal gebruik van het apparaat / nuttige informatie.

### 1. 2. 3. / a) b) c)

Handelingsstappen worden voorafgegaan door getallen of letters.

■ / -

Opsommingen worden door een vakje of een schuine streep voorafgegaan.

# Inhoudsopgave

 <b>Bedoeld gebruik</b> . . . . .	4	 <b>Apparaat bedienen</b> . . . . .	28
 <b>Veiligheidsinstructies</b> . . . . .	4	Wasgoed in de droogautomaat doen en deze inschakelen . . . . .	28
Kinderen/mensen/huisdieren . . . . .	5	Programma instellen . . . . .	28
Installatie . . . . .	6	Programma starten . . . . .	28
Bediening . . . . .	9	Programmaverloop . . . . .	29
Reiniging/Onderhoud . . . . .	12	Programma wijzigen of wasgoed bijvullen . . . . .	29
 <b>Milieubescherming</b> . . . . .	13	Programma afbreken . . . . .	29
Verpakking/Oude apparaat . . . . .	13	Einde van het programma . . . . .	29
Koelmiddel . . . . .	13	Was uitnemen en droogautomaat uitschakelen . . . . .	30
Besparingstips . . . . .	14	Pluizenfilter reinigen . . . . .	30
 <b>Plaatsen en aansluiten</b> . . . . .	14	Condenswaterreservoir leegmaken . . . . .	31
Inhoud van de verpakking . . . . .	14	 <b>Signaalinstelling</b> . . . . .	32
Droogautomaat plaatsen en aansluiten . . . . .	14	 <b>Geluiden</b> . . . . .	33
Optionele toebehoren . . . . .	16	 <b>Reinigen</b> . . . . .	33
Transporteren en vorstbeveiliging . . . . .	16	Droogautomaat en bedieningspaneel reinigen . . . . .	33
 <b>Condenswater afvoeren</b> . . . . .	17	Vochtigheidssensor reinigen . . . . .	34
 <b>Het belangrijkste in het kort</b> . . . . .	20	Filter in condenswaterreservoir reinigen . . . . .	34
 <b>Het apparaat leren kennen</b> . . . . .	21	 <b>Storingen, wat te doen?</b> . . . . .	35
Droogautomaat . . . . .	21	 <b>Servicedienst</b> . . . . .	37
Bedieningspaneel . . . . .	22	 <b>Verbruikswaarden</b> . . . . .	38
Display . . . . .	23	Verbruikswaardetabel . . . . .	38
 <b>Wasgoed</b> . . . . .	24	Het meest efficiënte programma voor textiel van katoen . . . . .	38
Wasgoed voorbereiden . . . . .	24	 <b>Technische gegevens</b> . . . . .	39
Wasgoed sorteren op . . . . .	24		
 <b>Programma's en toetsen</b> . . . . .	25		
Programma's . . . . .	25		
Toetsen . . . . .	27		



## Bedoeld gebruik

- Dit apparaat is uitsluitend bedoeld voor huishoudelijk gebruik.
- Dit apparaat niet installeren op plekken waar vorst op kan treden en/of bij buitenomstandigheden. Er bestaat een risico dat het apparaat beschadigd raakt wanneer restwater er in bevriest. Wanneer slangen bevroren, kunnen ze barsten/knappen.
- Dit apparaat mag uitsluitend worden gebruikt voor het drogen en opruisen van huishoudelijk wasgoed, bestaande uit items die zijn gewassen met water en geschikt zijn om te drogen (raadpleeg label op item). Gebruik van het apparaat voor enige andere toepassing dan het bedoelde gebruik is verboden.
- Dit apparaat is bedoeld voor gebruik tot op een maximale hoogte van 4000 m boven zeeniveau.

### Voordat u het apparaat inschakelt:

Controleer of er geen zichtbare schade is aan het apparaat. Gebruik het apparaat niet wanneer het is beschadigd. Mocht u problemen tegenkomen, neem dan contact op met uw dealer of onze klantenservice.

Lees en volg de bedienings- en installatie-instructies en alle andere informatie op die is meegeleverd met dit apparaat.

Bewaar de documenten voor later gebruik of voor volgende eigenaren.



## Veiligheidsinstructies

De volgende veiligheidsinformatie en waarschuwingen worden geboden om u te beschermen tegen letsel en materiële schade van uw omgeving te voorkomen.

Het is echter belangrijk om de noodzakelijke voorzorgsmaatregelen te nemen en de benodigde zorgvuldigheid in acht te nemen bij het installeren, onderhouden reinigen en bedienen van het apparaat.

## Kinderen/mensen/huisdieren

### **Waarschuwing**

#### **Kans op dodelijk letsel!**

Kinderen en andere mensen die niet in staat zijn de risico's in te schatten van het gebruik van het apparaat kunnen zichzelf verwonden of in levensgevaarlijke situaties terecht komen. Daarom opgelet a.u.b.:

- Het apparaat kan worden gebruikt door kinderen ouder dan 8 jaar en door personen met verminderde fysieke-, sensorische- of mentale capaciteiten of door personen met een gebrek aan ervaring of kennis, mits er toezicht is of ze instructies hebben gehad over het correcte veilige gebruik van het apparaat en de potentiële gevaren van het gebruik van het apparaat hebben begrepen.
- Kinderen mogen niet met dit apparaat spelen.
- Laat kinderen dit apparaat niet reinigen of onderhouden zonder toezicht.
- Houd kinderen onder de 3 jaar en huisdieren uit de buurt van dit apparaat.
- Laat het apparaat niet zonder toezicht wanneer kinderen of andere mensen die niet in staat zijn de risico's in te schatten in de buurt zijn.

### **Waarschuwing**

#### **Kans op dodelijk letsel!**

Kinderen kunnen zichzelf insluiten in apparaten en zo in een levensgevaarlijke situatie raken.

- Plaats het apparaat niet achter een deur, omdat dit de deur van het apparaat kan blokkeren of kan verhinderen dat de deur volledig opent.
- Wanneer een apparaat het einde van haar levensduur heeft bereikt, trek dan de stekker uit het stopcontact **voordat** u de aansluitkabel doorknipt, en maak vervolgens het slot van de deur van het apparaat onklaar.

### **Waarschuwing**

#### **Kans op verstikking!**

Wanneer kinderen mogen spelen met verpakkingsfolie of kunststof folie of verpakkingsonderdelen dan kunnen ze er in verstrikt raken of deze over hun hoofd trekken en stikken. Houd verpakkingsmateriaal, kunststof folie en verpakkingsonderdelen uit de buurt van kinderen.

**⚠ Waarschuwing**  
**Kans op vergiftiging!**

Wasmiddelen en verzorgingsproducten kunnen resulteren in vergiftiging wanneer ze worden ingenomen.

Raadpleeg een arts in geval van per ongeluk innemen. Houd wasmiddelen en verzorgingsproducten buiten het bereik van kinderen.

**⚠ Waarschuwing**  
**Oog-/huidirritatie!**

Contact met wasmiddelen of verzorgingsproducten kan irritatie aan ogen of huid veroorzaken.

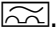
Spoel ogen of huid grondig wanneer deze in contact komen met wasmiddel of de verzorgingsproducten. Houd wasmiddelen en verzorgingsproducten buiten het bereik van kinderen.

## Installatie

**⚠ Waarschuwing**  
**Kans op elektrische schok / brand / materiële schade / schade aan het apparaat!**

Wanneer het apparaat niet correct wordt geïnstalleerd, dan kan dit leiden tot een gevaarlijke situatie. Waarborg het volgende:

- Dat de netspanning op uw stopcontact overeenkomt met de nominale spanning die is vermeld op het apparaat (typeplaat). Dat de aangesloten lasten en de benodigde zekeringwaarde zijn vermeld op het identificatieplaatje.
- Dat het apparaat uitsluitend wordt aangesloten op een voeding met wisselspanning via een stopcontact met randaarde dat correct is geïnstalleerd. Dat dit stopcontact te allen tijde vrij toegankelijk is.
- Dat de netstekker en het randaarde stopcontact met elkaar overeenstemmen en dat de randaarde correct is geïnstalleerd.
- Dat de elektrische installatie anders heeft van voldoende grote diameter.

- Dat de netstekker te allen tijde vrij toegankelijk is. Wanneer het niet mogelijk is te voldoen aan de relevante regelgeving, dan moet een schakelaar (2-polige uitschakelaar) worden ingebouwd in de permanente installatie, overeenkomstig de regelgeving voor elektrische installaties.
- Bij gebruik van een aardlekschakelaar uitsluitend een exemplaar gebruiken met het volgende symbool: . De aanwezigheid van dit symbool is de enige manier om er zeker van te zijn dat deze voldoet aan alle geldende regelgeving.

**⚠ Waarschuwing**  
**Kans op elektrische schok / brand / materiële schade / schade aan het apparaat!**

Wanneer de aansluitkabel van het apparaat is gewijzigd of beschadigd, dan kan dit leiden tot een elektrische schok, kortsluiting of brand als gevolg van oververhitting.

De aansluitkabel mag niet worden geknikt, gekneld of gewijzigd en mag niet in contact komen met hittebronnen.

**⚠ Waarschuwing**  
**Kans op brand / materiële schade / schade aan het apparaat!**

Het gebruik van verlengsnoeren of stekkerdozen kan leiden tot brand door oververhitting of kortsluiting.

Sluit het apparaat direct aan op een geaard stopcontact dat correct is geïnstalleerd. Gebruik geen verlengsnoeren, stekkerdozen of meerweg-stopcontacten.

**⚠ Waarschuwing**  
**Kans op letsel / materiële schade / schade aan het apparaat!**

- Het apparaat kan trillen of verplaatsen tijdens bedrijf, hetgeen potentieel kan leiden tot letsel of materiële schade.  
Plaats het apparaat op een schone, gelijkmatige en stevige ondergrond en stel het horizontaal m.b.v. de stelvoeten en een waterpas.
- Het verkeerd plaatsen (stapelen) van dit apparaat bovenop een wasmachine kan leiden tot letsel, materiële schade en/of schade aan de machine. Wanneer dit apparaat bovenop een wasmachine geplaatst moet worden, dan moet de wasmachine tenminste dezelfde diepte en breedte hebben als het apparaat en moet het op zijn plaats worden gehouden met de juiste aansluitset indien beschikbaar. → Blz. 16  
Het apparaat MOET worden bevestigd met deze aansluitset. Stapelen van het apparaat op enige andere manier is verboden.

- Wanneer u gebruik maakt van uitstekende delen van het apparaat (bijv. de deur van het apparaat) om het te tillen of te verplaatsen, dan kunnen deze onderdelen afbreken en letsel veroorzaken.  
Het apparaat niet aan uitstekende delen beetpakken om het apparaat te verplaatsen.

**⚠ Waarschuwing**  
**Kans op letsel!**

- Het apparaat is heel zwaar. Het optillen kan leiden tot letsel.  
Til het apparaat niet in uw eentje op.
- Het apparaat heeft scherpe randen waaraan u uw handen kunt snijden. Pak het apparaat niet beet aan de scherpe randen. Draag beschermende handschoenen om het op te tillen.
- Wanneer de slangen en aansluitkabel niet juist zijn geleid, dan kunnen deze een struikelgevaar vormen, hetgeen tot letsel kan leiden. Leid slangen en kabels dusdanig dat ze geen struikelgevaar vormen.



## Bediening

### **Waarschuwing**

#### **Kans op explosies/brand!**

Wasgoed dat in contact is geweest met oplosmiddelen, olie, was, wasverwijderaar, verf, vet of vlekkenverwijderaar kan ontsteken wanneer het wordt gedroogd in de machine, of kan er zelfs toe leiden dat het apparaat explodeert. Daarom opgelet a.u.b.:

- Spoel het wasgoed grondig met warm water en wasmiddel voordat u het droogt in de machine.
- Doe geen wasgoed in dit apparaat om te drogen wanneer het wasgoed niet eerst is gewassen.
- Gebruik dit apparaat niet wanneer industriële chemicaliën zijn gebruikt om het wasgoed te reinigen.

### **Waarschuwing**

#### **Kans op explosies/brand!**

- Wanneer er restmateriaal is achtergebleven in het pluizenfilter, dan kan dit ontsteken wanneer het drogen bezig is, of er zelfs toe leiden dat het apparaat in brand vliegt of explodeert. Reinig het pluizenfilter regelmatig.

- Bepaalde objecten kunnen ontsteken tijdens het drogen, of er zelfs toe leiden dat het apparaat in brand vliegt of explodeert. Verwijder eventuele aanstekers of lucifers uit de zakken van kleding.
- Wanneer er zich kolenstof of meel bevindt rond het apparaat, dan kan dit leiden tot een explosie. Zorg er voor dat het gebied rond het apparaat schoon wordt gehouden wanneer het in gebruik is.

**⚠ Waarschuwing**  
**Kans op brand / materiële schade / schade aan het apparaat!**

Wanneer een programma wordt beëindigd voordat de droogcyclus is afgerond, dan wordt het wasgoed onvoldoende afgekoeld en kan er toe leiden dat het wasgoed ontsteekt, of kan leiden tot materiaalschade of schade aan het apparaat.

- Tijdens het laatste deel van de droogcyclus, wordt het wasgoed in de trommel niet verwarm (koel- cyclus). Dit is om te waarborgen dat het wasgoed op een temperatuur komt waarbij het niet beschadigd raakt.
- Schakel het apparaat niet uit voordat de droogcyclus is afgerond, tenzij u alle items direct uit de trommel haalt en deze uitspreidt (zodat de warmte kan ontsnappen).

**⚠ Waarschuwing**  
**Kans op vergiftiging / materiële schade!**

Condenswater is niet geschikt om op te drinken en kan verontreinigd zijn met pluis. Verontreinigd condenswater kan gevaarlijk zijn voor de gezondheid en kan materiële schade veroorzaken. Niet opdrinken of hergebruiken.

**⚠ Waarschuwing**  
**Kans op vergiftiging!**

Er kunnen giftige dampen vrijkomen door reinigingsmiddelen die oplosmiddelen bevatten, bijv. reinigungsoplosmiddel. Gebruik geen reinigingsmiddelen die oplosmiddelen bevatten.

**⚠ Waarschuwing**  
**Kans op letsel!**

- Wanneer u leunt, of zit op de deur van het apparaat wanneer deze open is, dan kan het apparaat kantelen, hetgeen tot letsel kan leiden. Leun niet met uw gewicht op de deur van het apparaat wanneer het open is.
- Wanneer u op het apparaat klimt, kan het werkblad breken, hetgeen kan leiden tot letsel. Klim niet op het apparaat.
- Wanneer u in de trommel grijpt terwijl deze nog steeds draait, dan loopt u het risico letsel aan uw handen op te lopen. Wacht totdat de trommel niet meer draait.

**Attentie!****Materiële schade / schade aan het apparaat**

- Wanneer de hoeveelheid wasgoed in het apparaat de maximum beladingscapaciteit overschrijdt, dan kan het zijn dat de machine niet goed kan functioneren of het kan leiden tot materiële schade of schade aan het apparaat. Overschrijd niet de maximale beladingscapaciteit van droog wasgoed. Zorg er voor dat u de maximum beladingscapaciteiten aan houdt zoals gespecificeerd voor elk van de programma's. → *Blz. 25*
- Wanneer u het apparaat gebruikt zonder pluizenfilter (bijv. pluizenfilter, pluizenopvangeneheid, afhankelijk van de specificaties van het apparaat), of wanneer het pluizenfilter incompleet of defect is, dan kan dit leiden tot schade aan het apparaat. Gebruik het apparaat niet zonder pluizenfilter, of met een defect of incompleet pluizenfilter.
- Lichte objecten zoals haar en pluis kunnen worden ingezogen in de luchtinlaat terwijl het apparaat in gebruik is. Houd deze uit de buurt van het apparaat.
- Schuim en schuimrubber kan smelten en vervormen wanneer het wordt gedroogd in het apparaat. Droog geen items in het apparaat die schuim of schuimrubber bevatten.
- Wanneer u de verkeerde hoeveelheid wasmiddel of reinigingsmiddel in het apparaat doet, dan kan dit leiden tot materiële schade of schade aan het apparaat. Gebruik wasmiddelen / verzorgingsproducten / reinigingsmiddelen en wasverzachters overeenkomstig de instructies van de fabrikant.
- Wanneer het apparaat oververhit raakt, kan het zijn dat het niet juist werkt, of het kan leiden tot materiaalschade of schade aan het apparaat. Zorg er voor dat de luchtinlaat van het apparaat nooit geblokkeerd is wanneer het apparaat in gebruik is en dat het gebied rond het apparaat voldoende is geventileerd.

## Reiniging/Onderhoud

### **Waarschuwing**

#### **Kans op dodelijk letsel!**

Het apparaat wordt gevoed door elektriciteit. Er is sprake van een kans op een elektrische schok wanneer u in contact komt met componenten die onder spanning staan. Daarom opgelet a.u.b.:

- Schakel het apparaat uit. Koppel het apparaat los van de voeding (trek de stekker uit het stopcontact).
- De netstekker nooit aanraken of beetpakken met natte handen.
- Pak bij het verwijderen van de stekker uit het stopcontact altijd de stekker zelf beet en nooit de aansluitkabel, omdat anders hierdoor de aansluitkabel beschadigd kan raken.
- Voer geen technische modificaties uit aan het apparaat of kenmerken daarvan.
- Reparaties en andere werkzaamheden aan het apparaat mogen alleen worden uitgevoerd door onze klantenservice of door een elektricien. Dit geldt ook voor het vervangen van de aansluitkabel (indien nodig).
- Reserve aansluitkabels kunnen worden besteld via onze klantenservice.

### **Waarschuwing**

#### **Kans op vergiftiging!**

Er kunnen giftige dampen vrijkomen door reinigingsmiddelen die oplosmiddelen bevatten, bijv. reinigungsoplosmiddel. Gebruik geen reinigingsmiddelen die oplosmiddelen bevatten.

### **Waarschuwing**

#### **Kans op elektrische schok / materiële schade / schade aan het apparaat!**

Wanneer vocht het apparaat binnendringt, dan kan dit leiden tot kortsluiting. Gebruik geen hogedrukspuit, stoomreiniger, waterslang of spuitpistool voor het reinigen van uw apparaat.

## **Waarschuwing** **Kans op letsel / materiële schade / schade aan het apparaat!**

Het gebruik van reserve-onderdelen en accessoires geleverd door andere merken is gevaarlijk en kan leiden tot letsel, materiële schade of schade aan het apparaat. Gebruik vanwege veiligheidsredenen uitsluitend originele reserve-onderdelen en accessoires.

## **Attentie!** **Materiële schade / schade aan het apparaat**

Reinigingsmiddelen en middelen voor het voorbehandelen van wasgoed (bijv. vlekkenverwijderaars, voorwassprays etc.) kunnen schade veroorzaken wanneer ze in contact komen met oppervlakken van het apparaat. Daarom opgelet a.u.b.:

- Laat deze middelen niet in contact komen met de oppervlakken van het apparaat.
- Reinig het apparaat met uitsluitend water en een zachte, vochtige doek.
- Verwijder eventueel wasmiddel, spray of andere resten ogenblikkelijk.

## **Milieubescherming**

### **Verpakking/Oude apparaat**



De verpakking milieuvriendelijk (laten) afvoeren.

Dit apparaat is gekenmerkt in overeenstemming met de Europese richtlijn 2012/19/EU betreffende afgedankte elektrische en elektronische apparatuur (waste electrical and electronic equipment - WEEE). De richtlijn geeft het kader aan voor de in de EU geldige terugneming en verwerking van oude apparaten.

### **Koelmiddel**

De warmtewisselaar van de droogautomaat bevat in een hermetisch gesloten systeem gefluoriseerd broeikasgas.

Broeikasgas:	R134a
<b>Vulhoeveelheid</b> (kg):	0,220
<b>Totaal GWP</b> (tCO <sub>2</sub> ):	0,315

Voer de droogautomaat deskundig af.

## Besparingstips

- Centrifugeer het wasgoed vóór het drogen. Droger wasgoed verkort de droogtijd en reduceert het energieverbruik.
- Vul de droogautomaat met de maximale beladingshoeveelheden.  
**Aanwijzing:** Overschrijd de maximale beladingshoeveelheden van het programma niet, omdat dit tot verlenging van de droogtijd en verhoging van het energieverbruik leidt.
- Ventileer de ruimte en houdt de luchtinlaat op de droogautomaat vrij, zodat de luchtuitwisseling is gewaarborgd.
- Reinig het pluizenfilter na elke keer drogen. Een verontreinigd pluizenfilter verlengt de droogtijd en verhoogt het energieverbruik.
- **Energiebesparingsmodus:** Wanneer de droogautomaat langere tijd niet bediend wordt dan schakelt deze voor de programmastart en na het programma-einde automatisch uit om energie te besparen. Display en indicatielampen doven na enkele minuten en de startknop knippert. Voor het activeren van de verlichting een willekeurige toets kiezen, deur van de droogautomaat openen of aan de programmakiezer draaien.



## Plaatsen en aansluiten

### Inhoud van de verpakking

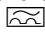
- Droogautomaat
- Gebruiksaanwijzing en installatievoorschrift
- Wolkorf\*
- Condenswaterafvoer\*

### Droogautomaat plaatsen en aansluiten



#### ⚠ Waarschuwing Levensgevaar!

De droogautomaat gebruikt elektriciteit, daarbij bestaat het gevaar van elektrische schokken.

- Controleer de droger op zichtbare beschadiging. Een beschadigde droger mag niet in bedrijf worden genomen.
- Controleer vóór het aansluiten op de voedingsspanning of de elektrische spanning zoals aangegeven op het typeplaatje overeenkomst met de spanning van uw stopcontact.
- Alleen aardlekschakelaars met dit symbool  gebruiken.
- Let er op dat de aansluitkabel niet geknikt, geklemd of met hittebronnen of scherpe randen in aanraking komt.

\* afhankelijk van model

**⚠ Waarschuwing****Kinderen kunnen zichzelf opsluiten in de droogautomaat en in levensgevaar komen!**

Plaats de droger niet achter een deur of schuifdeur, welke het openen van de deur van de droogautomaat blokkeert of verhindert.

**Attentie!****Letselgevaar**

- U kunt bij het optillen van de droogautomaat door het hoge gewicht gewond raken. Til de droogautomaat niet alleen op.
- U kunt uw handen snijden aan de scherpe kanten van de droogautomaat. Pak de droogautomaat niet aan de scherpe randen op.
- Uitstekende delen van de droogautomaat kunnen bij het optillen of schuiven afbreken. Verplaats de droger niet aan de uitstekende delen.

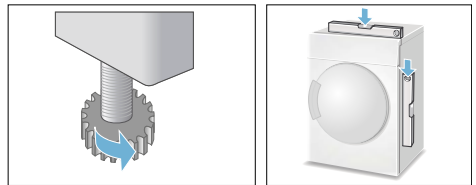
**Attentie!****Materiële schade aan de droogautomaat of het textiel**

- Controleer de droogautomaat op transportschade. Een beschadigde droogautomaat niet in bedrijf nemen.
- Resterend water in de droogautomaat kan bevriezen en de droogautomaat beschadigen. Installeer de droogautomaat niet in vorstgevoelige ruimtes.

Let bij het plaatsen op:

- een schone, vlakke en stevige ondergrond,
- dat de stekker te allen tijde bereikbaar is,
- dat u de luchtinlaat van de droogautomaat vrij houdt en voor voldoende ventilatie zorgt,
- dat de omgeving van de droogautomaat schoon wordt gehouden en
- dat de droogautomaat met de stelvoeten horizontaal is gesteld.

**Aanwijzing:** Controleer de uitlijning van het apparaat met een waterpas en corrigeer de uitlijning zo nodig. Verander de hoogte door de apparaatvoeten te verdraaien. Alle apparaatvoeten moeten stevig op de grond staan.



Een onjuiste uitlijning kan tot luide geluiden, trillingen en onjuiste trommelbewegingen veroorzaken.

**Aanwijzing:** Laat het apparaat in geval van twijfel door een vakman aansluiten.

## Optionele toebehoren

Bestel de optionele toebehoren\* bij de servicedienst:

- **Verbindingsset wasdroogautomaatzuil:**  
De droogautomaat kan plaatsbesparend op een geschikte wasautomaat van dezelfde diepte en breedte worden geplaatst. Droogautomaat absoluut met deze verbindingsset op de wasautomaat bevestigen.  
Bestelnummer met uittrekbaar werkblad: **WZ20400**;  
Bestelnummer zonder uittrekbaar werkblad: **WZ11410**.
- **Ergolade:**  
Verhoog uw droogautomaat voor het makkelijker beladen en legen met een Ergolade.  
Transporteer het wasgoed met de geïntegreerde wasmand in de Ergolade.  
Bestelnummer: **WZ20500**.
- **Wolkorf:**  
Droog losse items van wol, sportschoenen en pluche knuffels in de wolkorf.  
Bestelnummer: **WZ20600**.

## Transporteren en vorstbeveiliging

1. Leeg het condenswaterreservoir.
2. Programmakiezer op een willekeurig programma instellen.
3. Starttoets kiezen.
4. 5 minuten wachten.  
**Aanwijzing:** Het condenswater wordt afgepompt.
5. Condenswaterreservoir opnieuw leegmaken.
6. Droogautomaat uitschakelen.

**Aanwijzing:** Ondanks het afpompen bevindt er zich nog een beetje resterend water in de droger.

### Attentie!

**Restwater kan er uit lopen en materiële schade veroorzaken.**

Staand transporteren.

### Attentie!

**De droogautomaat bevat koelmiddel en kan beschadigd worden.**

Droogautomaat voor de inbedrijfstelling twee uur laten staan.

\* afhankelijk van model





## Condenswater afvoeren

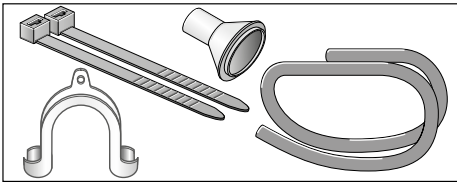
Tijdens het drogen ontstaat condenswater in het apparaat.

Gebruik het apparaat met aangesloten afvoerslang.

Wanneer er geen afvoerslang wordt gebruikt, loopt het condenswater van het apparaat in het condenswaterreservoir. In dit geval moet u het condenswaterreservoir na elke droogbeurt legen en ook wanneer dit tijdens het drogen voortijdig is gevuld.

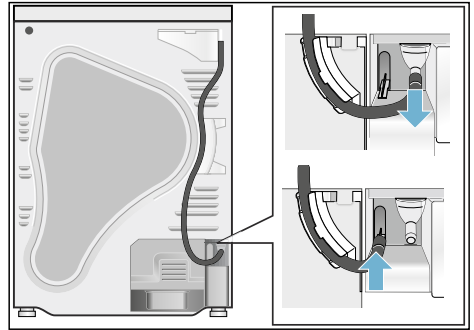
Afvoerslang als volgt aansluiten:

1. Neem de toebehoren uit de droogtrommel.

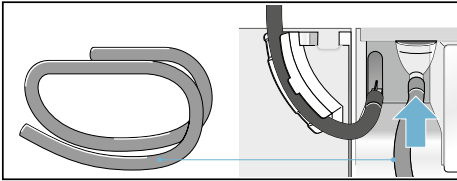


2. Afleverttoestand van de droger: de slang is voor de afvoer van het condenswater in het condenswaterreservoir op de aansluiting bevestigd.

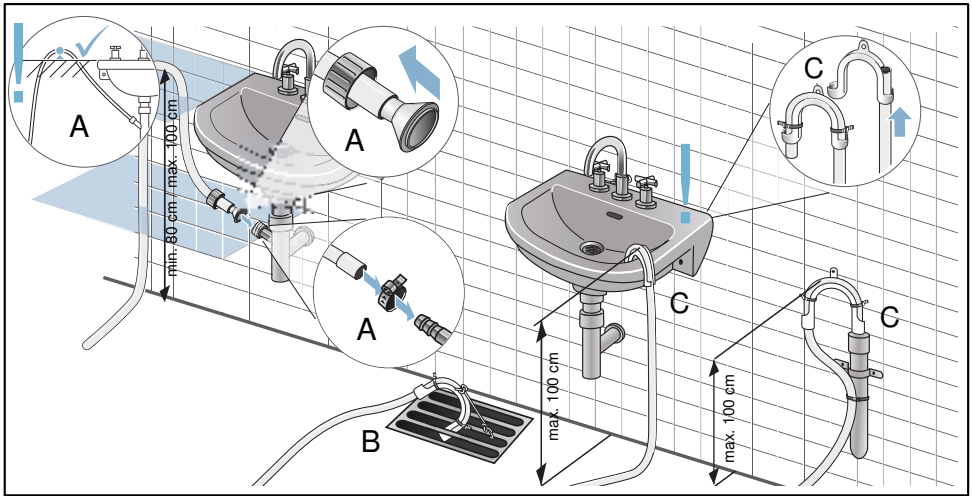
3. Maak de slang los van de aansluiting en breng deze in de parkeerpositie.



4. Daarna de afvoerslang uit het toebehoren nemen en op lege aansluiting bevestigen.



5. De afvoerslang met de andere zijde afhankelijk van de aansluitsituatie A, B of C met de rest van de toebehoren monteren.



**Attentie!**

**Opgestuwd water kan in de droogautomaat worden teruggezogen en schade veroorzaken.**

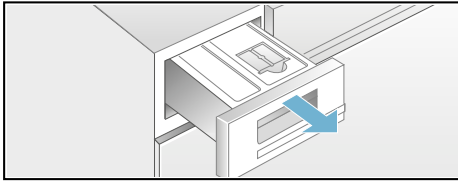
Controleer of het water vlot uit de wastafel wegstroomt. De afvoer mag niet zijn gesloten of verstopt.

**Attentie!**

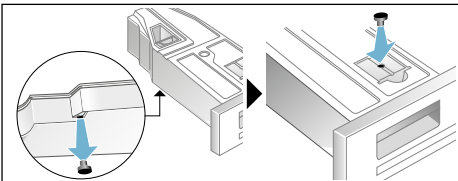
**Materiële schade door lekkage of weglopend water.**

Borg de afvoerslang zodanig dat deze er niet uit kan schieten. Afvoerslang niet knikken. Houd het hoogteverschil tussen opstelvlak en afvoer van maximaal 100 cm aan en 80 cm bij afvoer in een sifon.

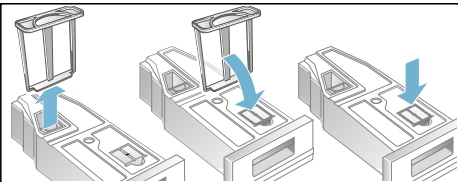
6. Trek het condenswaterreservoir volledig uit.



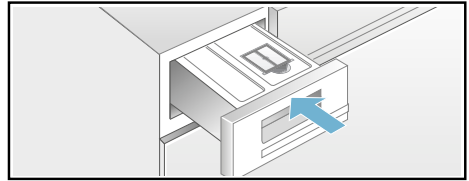
7. Draai het condenswaterreservoir 180° aan de onderkant en verwijder de aangebrachte stop. Draai het condenswaterreservoir terug en plaats de stop in de verdieping aan de bovenkant van het condenswaterreservoir.



8. Trek het filter uit de borging en plaats deze in de uitsparing van het condenswaterreservoir.



9. Schuif het condenswaterreservoir in totdat deze vastklikt.

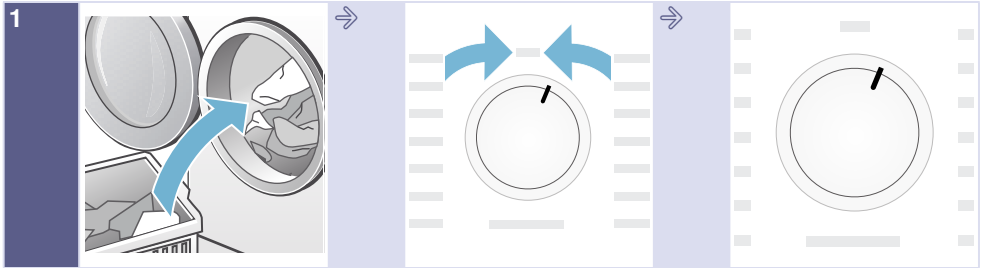


Het condenswater wordt nu via de afvoerslang in de afvoer of in een wastafel afgevoerd

**Aanwijzing:** Wilt u het condenswater weer in het condenswaterreservoir afvoeren, maak dan deze stap ongedaan.



## Het belangrijkste in het kort



1 Doe het wasgoed in de droogautomaat en sluit de deur.

Zet de droogautomaat aan.

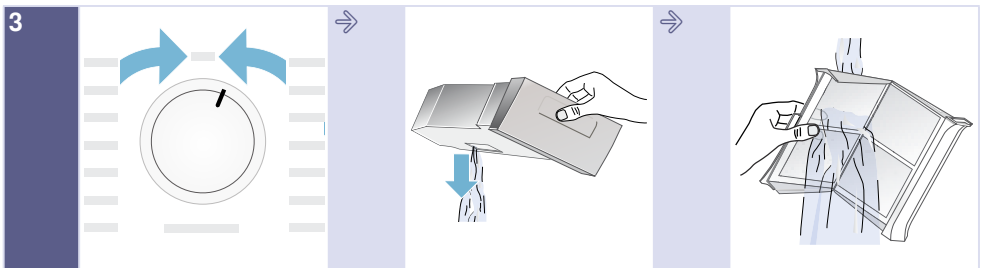
Selecteer een programma en pas de voorinstellingen van het programma indien gewenst.



2 Kies de starttoets .

Drogen.

Verwijder het wasgoed.



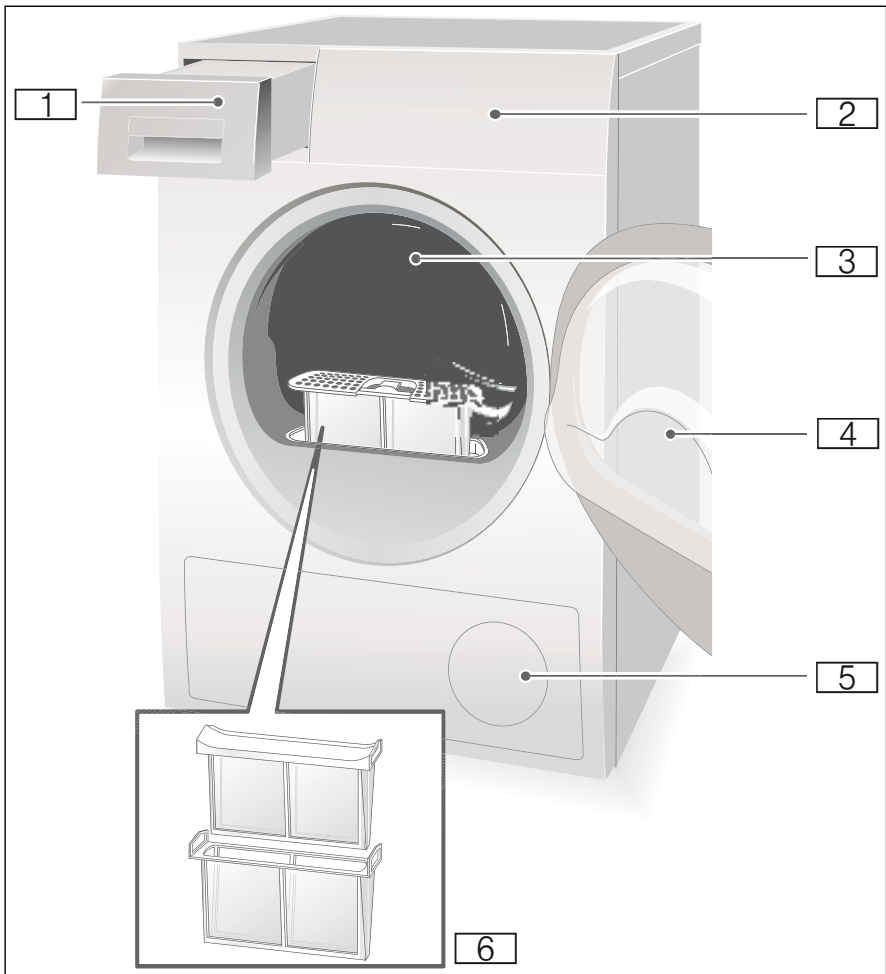
3 Zet de droogautomaat uit.

Leeg het condenswaterreservoir.

Reinig het pluizenfilter.

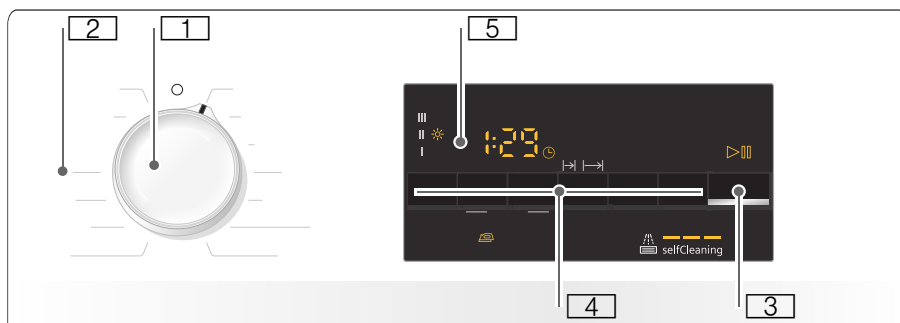
## Het apparaat leren kennen

### Droogautomaat



- 1 Condenswaterreservoir
- 2 Bedieningspaneel en display
- 3 Trommel-binnenverlichting (afhankelijk van het model)
- 4 Deur van de droogautomaat
- 5 Luchtinlaat
- 6 Pluizenfilter

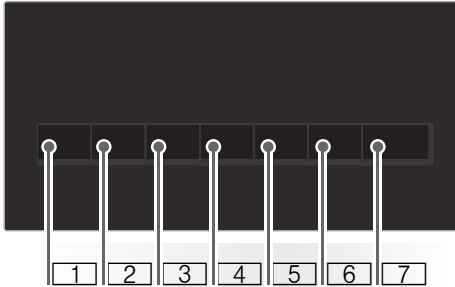
## Bedieningspaneel



- 1** **Programma** voor het aan- en uitschakelen en het kiezen van een programma.
- 2** **Programme** → Blz. 25.
- 3** **Starttoets** voor het starten of onderbreken van het programma → Blz. 27.
- 4** **Toetsen** → Blz. 27.
- 5** **Display** met **toetsen** → Blz. 23.

## Display

### Toetsen op het display


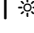





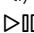
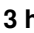
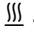






- 1 **Drooggraad** kiezen.
- 2 **Droogtijd** kiezen.
- 3 **Klaar in - tijd** kiezen.
- 4 **Antikreuk** kiezen.
- 5 **Vorzichtig drogen** kiezen.
- 6 **Signaal** in - of uitschakelen.
- 7 **Start/Pauze** kiezen.

Uitgebreide beschrijving van de toetsen vanaf → Blz. 27.

## Display



-  Antikreuk gekozen.
-  Fijnstelling van de drooggraad.
-  Tijdprogramma gekozen.
-  Klaar in tijd gekozen.
-  Kinderslot gekozen.
-  Centrifugetoerental gekozen.
-  Voorzichtig drogen gekozen.
-  Signaal actief.
-  Start of Pauze gekozen.
- 3 h** Programmavertraging in uren bij selectie van de Klaar in-tijd.
- 1:27** Vermoedelijke programmaduur in uren en minuten.
-   **End - P -** Programmavoortgang; droog, strijkdroog, kastdroog; antikreuk; einde en pauze. De warmtewisselaar wordt automatisch gereinigd.
-  De warmtewisselaar wordt automatisch gereinigd.
-  Condenswaterreservoir legen; → Blz. 31.
-  Pluizenfilter reinigen; → Blz. 30.



## Wasgoed

### Wasgoed voorbereiden



#### Waarschuwing

#### Explosie- en brandgevaar!

Verwijder aanstekers en lucifers uit de zakken van het wasgoed.

#### Attentie!

#### De trommel van de droogautomaat en het textiel kunnen anders worden beschadigd.

Alle objecten uit de zakken van het wasgoed halen en het volgende aanhouden:

- Bind stoffen riemen, schortbanden etc. samen, of gebruik een waszak.
- Doe ritssluitingen, haken, ogen en knopen dicht. Knoop grote stukken wasgoed, zoals dekbedovertrekken, dicht.
- Verwijder metalen delen, zoals paperclips uit het wasgoed.
- Sorteert het wasgoed voor een gelijkmatig droogresultaat op textielsoort en droogprogramma.
- Droog zeer kleine stukken textiel, zoals babysokjes, altijd samen met grote stukken wasgoed, zoals handdoeken.
- Gebreid textiel, bijv. T-shirts, tricot, krimpt vaak bij de eerste keer drogen. Gebruik een voorzichtig programma.
- Kreukherstellend wasgoed niet te lang drogen. Dit leidt tot meer kreukels in het wasgoed.
- Gebruik voor losse stukken wasgoed een tijdprogramma.
- Sommige was- en verzorgingsmiddelen, zoals stijfisel of wasverzachter, bevatten deeltjes die zich op de vochtigheidssensor kunnen afzetten. Dit kan de werking van de sensor en daardoor ook het droogresultaat nadelig beïnvloeden.

#### Aanwijzingen

- Doseer was- en verzorgingsmiddelen bij het wassen van de te drogen was volgens opgaven van de fabrikant.
- Reinig de vochtigheidssensor regelmatig → Blz. 34.

### Wasgoed sorteren op

- Geschiktheid voor droogautomaat
- Drogen met normale temperatuur
- Drogen met lage temperatuur
- Niet in de droogautomaat drogen

**Aanwijzing:** Laad het wasgoed uit de wasmachine niet direct in de droger. Sorteert het gecentrifugeerde wasgoed voordat u dit in de droogtrommel legt.

Wanneer u dun, meerlaags of dik textiel samen droogt, dan worden deze in verschillende mate gedroogd. Droog daarom alleen wasgoed van hetzelfde soort materiaal en structuur samen, om een gelijkmatig droogresultaat te verkrijgen. Als u het wasgoed daarna nog steeds te vochtig vindt, kunt u een tijdprogramma voor het nadrogen selecteren → Blz. 25.

#### Attentie!

#### Beschadiging aan de droger of het textiel mogelijk.

#### Het volgende textiel niet in de droogautomaat drogen:

- Met olie verontreinigd wasgoed.
- Ongewassen textiel.
- Niet-luchtdoorlatend textiel, zoals wasgoed met een rubberlaag.
- Gevoelige weefsels, zoals zijde en synthetische gordijnen.





# Programma's en toetsen

## Programma's

Programma en textiel	maximale belading en programma-instellingen/ Info
<p>Naam programma</p> <p>Voor welk textiel is het programma geschikt.</p>	<p>maximale belading op basis van het droog gewicht van het textiel</p> <p>mogelijke programma-instellingen</p>
<p><b>Katoen</b> Kastdroog extra</p> <p>Meerlaags dik, stevig en kookbestendig textiel van katoen of linnen, dat moeilijk droogt.</p>	<b>8 kg</b>
<p><b>Katoen</b> Kastdroog</p> <p>Normaal, enkellaags stevig en kookbestendig textiel van katoen of linnen.</p>	<b>8 kg</b>
<p><b>Katoen</b> Strijkdroog</p> <p>Normaal, eenlaags stevig en kookbestendig textiel van katoen of linnen dat na het drogen vochtig moet zijn en geschikt is om te strijken of op te hangen.</p>	<b>8 kg</b>
<p><b>Kreukherstellend</b> Kastdroog extra</p> <p>Meerlaags dik, textiel van synthetisch of gemengd materiaal, dat moeilijk droogt.</p>	<b>3,5 kg</b>
<p><b>Kreukherstellend</b> Kastdroog</p> <p>Normaal eenlaags textiel van synthetische of gemengde weefsels.</p>	<b>3,5 kg</b>
<p><b>Kreukherstellend</b> Strijkdroog</p> <p>Normaal, eenlaags textiel van synthetisch of gemengd materiaal, dat na het drogen vochtig moet zijn en geschikt is om te strijken of op te hangen.</p>	<b>3,5 kg</b>
<p><b>Outdoor</b></p> <p>Waterdichte- en outdoor kleding met een membraanlaag en waterafstotende textielsoorten.</p>	<b>1,5 kg</b>
<p><b>Handdoeken</b></p> <p>Stevige handdoeken van katoen.</p>	<b>6 kg</b>
<p><b>Mix</b></p> <p>Gemengde lading van katoen en synthetisch textiel.</p>	<b>3 kg</b>

<b>Warm</b> ☺	<b>3 kg</b>
Alle textielsoorten; tijdprogramma. Geschikt voor voorgedroogde of licht vochtig wasgoed en voor het nadrogen van meerlaags, dikker wasgoed.	U kunt de programmaduur met de toets voor de droogtijd aanpassen.
<b>Aanwijzingen</b>	
<ul style="list-style-type: none"><li>■ Droog wol, sportschoenen en knuffeldieren uitsluitend met de wolkorf → <i>Blz. 16</i>.</li><li>■ In het tijdprogramma wordt de restvochtigheid van het wasgoed niet automatisch herkend. Is het wasgoed na het drogen nog vochtig, herhaal dan het programma en verleng eventueel de programmaduur.</li></ul>	
<b>Koud</b> ☹	<b>3 kg</b>
Alle textielsoorten. Voor het opruimen of ventileren van weinig gedragen items.	U kunt de programmaduur met de toets voor de droogtijd aanpassen.
<b>Overhemden/Blouses</b>	<b>1,5 kg</b>
Strijkvrije overhemden/blouses van katoen, linnen, synthetische of gemengde weefsels.	
<b>SuperKort 40</b>	<b>1 kg</b>
Synthetische stoffen en licht katoen.	
<b>Wol finish</b>	<b>3 kg</b>
Voor de droger geschikt textiel van wol of deels van wol.	
<b>Lingerie</b>	<b>1 kg</b>
Voor gevoelig wasbaar ondergoed, bijv. van fluweel, lycra-kant, zijde of satijn.	

## Toetsen

Toetsen	Uitleg en instructies
<b>Aanwijzing:</b>	Niet alle toetsen en hun functies kunnen in alle programma's gekozen worden.
<b>Aanpassing</b> ✱	<p>Is uw wasgoed na het drogen te vochtig, dan kunt u de droogdoelen, zoals kast-droog, verder instellen. Het droogdoel kan met de drooggraad in drie stappen van I ✱ tot III ✱ verhoogd worden.</p> <p>Wanneer u het droogdoel heeft ingesteld, dan blijft de instelling voor alle programma's met een selecteerbare droogtijd ook na het uitschakelen van de droogautomaat opgeslagen.</p> <p><b>Aanwijzing:</b> Hoe hoger de drooggraad, des te langer de programmaduur.</p>
<b>Tijd</b> ⌚	Pas voor de tijdprogramma's de droogtijd aan. 20 Minuten tot maximaal 3 uur, in stappen van 10 minuten.
<b>Klaar in</b> ⌚	Het programma eindigt over 1h - 24h. Stel de Klaar in tijd in stappen van 1 uur in en stel op die manier het begin van het programma uit. Het gewenste aantal uur nadat het programma eindigt, wordt in het display weergegeven.
<b>Antikreuk</b>	De trommel beweegt het wasgoed na het drogen 60 tot 120 minuten, in elk programma, met regelmatige tussenpozen, om kreukvorming te voorkomen.
<b>Voorzichtig</b>	Verlaagde temperatuur voor gevoelig textiel, zoals bijvoorbeeld polyacryl of elastaan, kunnen de droogduur verlengen.
<b>Signaal actief</b>	Na het einde van het programma klinkt een signaal.
<b>🔊 3 sec. (Kinderslot 3 sec.).</b>	Activeer of deactiveer het kinderslot door de toets voor de Klaar in tijd en voor de droogtijd gedurende 3 s tegelijkertijd ingedrukt te houden.
<b>Start/Pauze</b>	Starten en pauzeren van het programma.



## Apparaat bedienen

### Wasgoed in de droogautomaat doen en deze inschakelen

**Aanwijzing:** De droger moet deskundig worden geplaatst en aangesloten, → *Blz. 14*.

1. Doe het wasgoed in de trommel.
2. Draai de programmakiezer op een willekeurig programma om de droger uit te schakelen.
3. Sluit de deur van de droger.

#### Attentie!

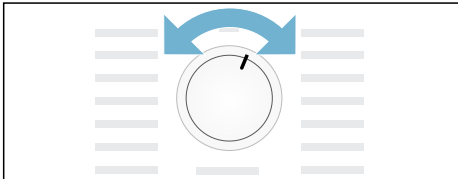
#### Beschadiging van de droger of het textiel mogelijk.

Zorg er voor dat er geen wasgoed wordt ingeklemd tussen de deur.

### Programma instellen

**Aanwijzing:** Wanneer u het kinderslot heeft geactiveerd, dan moet u dit deactiveren voordat u een programma kunt instellen, zie → *Blz. 27*.

1. Kies het gewenste programma, gedetailleerde informatie over de programma's vanaf → *Blz. 25*.
2. Kies het gewenste programma met de programmakiezer. Op het display verschijnen de programmavoorinstellingen voor het gekozen programma.



#### Aanwijzing:

Programmavoorinstellingen zijn standaard instellingen welke bij de keuze van een programma al zijn vastgelegd. U ziet de programmavoorinstellingen na de keuze van een programma in het display.

3. Pas indien gewenst de programmavoorinstellingen aan. Gedetailleerde informatie daarover vanaf → *Blz. 25*.

### Programma starten

Kies de starttoets.

**Aanwijzing:** Wanneer u het programma wilt blokkeren om te voorkomen dat het per ongeluk wordt gewijzigd, dan kunt u het kinderslot kiezen, zie → *Blz. 27*.

## Programmaverloop

De programmastatus wordt op het display weergegeven.

bijv. **1:27** Vermoedelijke programmaduur in uren en minuten.

**Aanwijzing:** Bij de keuze van een programma wordt de geschatte droogtijd voor de aanbevolen belading weergegeven. Tijdens het drogen meten vochtigheidssensoren het resterende vocht in de belading en passen zij de programmaduur hierop aan (behalve bij tijdprogramma's). Dit is zichtbaar aan de hand van de tijdsprongen in de resterende tijd.

	Droog
	Strijkdroog
	Kastdroog
	Antikreuk
	Pauze
	Einde

## Programma wijzigen of wasgoed bijvullen

U kunt tijdens het drogen te allen tijde wasgoed uitnemen of bijvullen en het programma wijzigen of aanpassen.

1. Open de deur van de droger of selecteer de starttoets voor een pauze.
2. Doe het wasgoed er bij of haal het uit de droogautomaat.
3. Selecteer, indien gewenst, een ander programma of een extra functie.
4. Sluit de deur van de droger.
5. Druk op de starttoets.

**Aanwijzing:** De programmaduur in het display wordt bijgewerkt, naar gelang de belading en het restvochtgehalte van het wasgoed. De weergegeven waarden kunnen na een programmawijziging of aanpassing van de belading wijzigen.

## Programma afbreken

Het programma kan te allen tijde onderbroken worden, door de deur van de droogautomaat te openen of op de starttoets drukt voor een pauze.

### Attentie!

#### Brandgevaar. Wasgoed kan ontbranden.

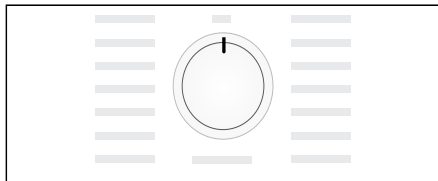
Breek het programma af, verwijder al het wasgoed en spreid het uit, zodat de hitte kan ontsnappen.

## Einde van het programma

Op het display verschijnt **End**.

## Was uitnemen en droogautomaat uitschakelen

1. Haal het wasgoed uit de automaat.
2. Draai de programmakiezer op de Uit-stand.

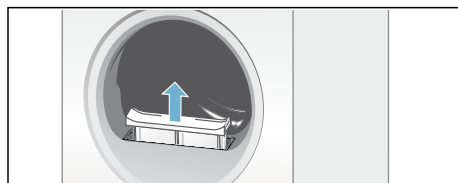


## Pluizenfilter reinigen

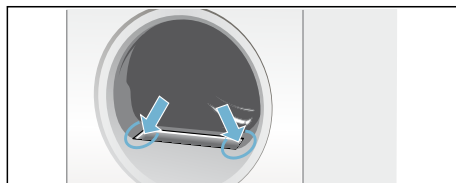
**Aanwijzing:** Tijdens het drogen worden pluizen en haren uit de was in het pluizenfilter opgevangen. Een verstopt of verontreinigd pluizenfilter reduceert de luchtstroom en dan kan de droogautomaat niet haar volledige capaciteit bereiken. Schone pluizenfilters verminderen daarnaast het stroomverbruik en de droogtijd.

Reinig het pluizenfilter **na elke keer** drogen:

1. Open de deur van de droogautomaat en verwijder alle pluizen van de deur.
2. Trek het tweedelige pluizenfilter er uit.

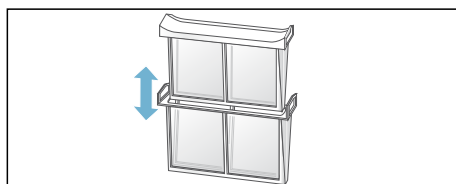


3. Verwijder de pluizen uit de uitsparing van het pluizenfilter.

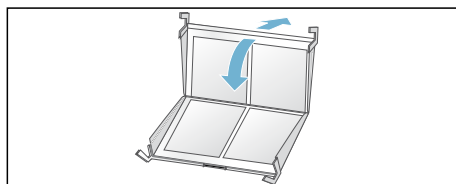


**Aanwijzing:** Let er op dat er geen pluizen in de open schacht vallen.

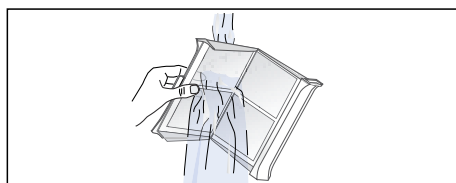
4. Trek het tweedelige pluizenfilter uit elkaar.



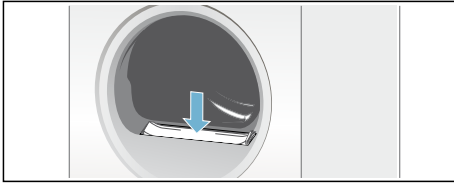
5. Klap beide delen uit elkaar en verwijder alle pluizen.



6. Spoel de pluizen onder stromend warm water af.



7. Droog het pluizenfilter af, klap het dicht en plaats het tweedelige pluizenfilter weer terug.



**Attentie!**  
**Droogautomaat kan beschadigd worden.**

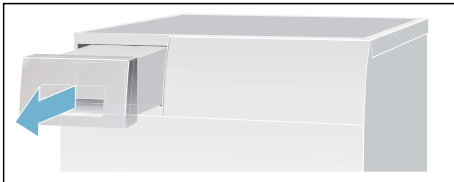
Gebruik de droger niet zonder of met een defect pluizenfilter.

**Condenswaterreservoir leegmaken**

Het condenswater van de droger wordt af-fabriek naar het condenswaterreservoir afgevoerd.

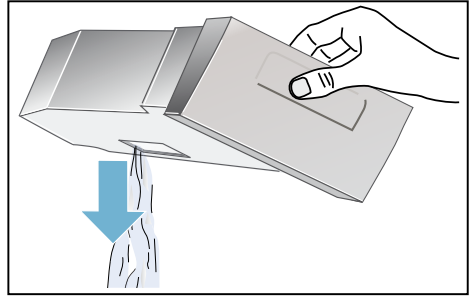
U kunt het condenswater optioneel via een afvoerslang\* in de afvoer afvoeren. Wanneer u het condenswater in de afvoer afvoert, dan hoeft u het condenswaterreservoir niet tijdens het drogen en na het drogen te legen.

1. Trek het condenswaterreservoir er horizontaal uit.



\* afhankelijk van het model meegeleverd

2. Giet het condenswater er uit.

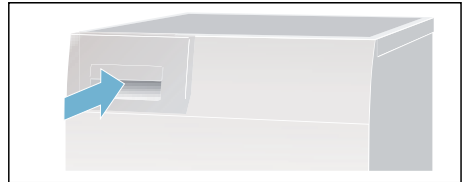


**Attentie!**

**Verontreinigd condenswater kan leiden tot aantasting van de gezondheid en materiële schade.**

Condenswater is geen drinkwater en kan met pluizen verontreinigd zijn. Niet opdrinken of verder gebruiken.

3. Schuif het condenswaterreservoir weer in de droogautomaat totdat dit waarneembaar vastklikt.



**Aanwijzing:** De zeef in het condenswaterreservoir filtert het condenswater, dat voor de automatische reiniging van uw droogautomaat wordt gebruikt. De zeef wordt door het legen van het condenswater gereinigd. Controleer de zeef desondanks op resterende afzettingen en verwijder deze. Zie → Blz. 34.

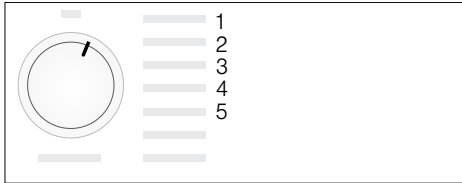


## Signaalinstelling

U kunt de volgende instellingen wijzigen:

- Centrifugetoerental waarmee uw wasgoed vóór het drogen gecentrifugeerd wordt,
- het volume voor het signaal aan einde van het programma,
- het volume voor de toetssignalen.

Voor het wijzigen van de instellingen moet u eerst altijd de instelmodus activeren.



### Instelmodus activeren

1. Zet de droogautomaat aan.
2. Kies het programma Katoen op positie 1 en wacht 5 seconden. Nu is de instelmodus geactiveerd, op het display verschijnen de symbolen en de programmaduur verschijnt.

1. Druk op de starttoets, houd deze ingedrukt en draai tegelijkertijd de programmakiezer naar rechts op positie 2.
2. Op het display verschijnt de waarde voor het **centrifugetoerental**.
3. Wijzig het centrifugetoerental door het kiezen van de toets voor de Klaar-in tijd of de toets voor de droogtijd.
4. Draai de programmakiezer naar rechts op positie 3.

5. In het display verschijnt het volume voor het **signaal aan het einde van het programma**.



0 = uit; 1 = zacht, 2 = gemiddeld, 3 = luid, 4 = zeer luid

6. Wijzig het volume door het kiezen van de toets voor de Klaar in tijd of de toets voor de droogtijd.
7. Draai de programmakiezer naar rechts op positie 4.
8. In het display verschijnt het volume voor het **signaal van de toetsen**.



0 = uit; 1 = zacht, 2 = gemiddeld, 3 = luid, 4 = zeer luid

9. Wijzig het volume door het kiezen van de toets voor de Klaar in tijd of de toets voor de droogtijd.

### Instelmodus afronden

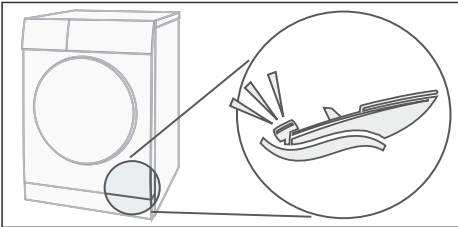
Draai de programmakiezer op de Uit-stand, wanneer u het gewenste toerental en het volume heeft ingesteld. De instellingen zijn nu opgeslagen.



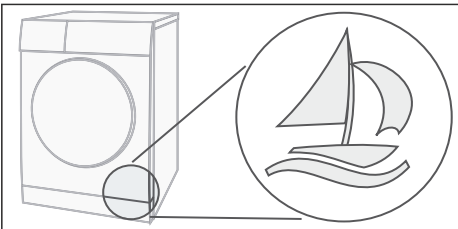
## Geluiden

**Aanwijzing:** Tijdens het drogen en wel vooral in de beginfase treden afhankelijk van het gebruik geluiden door de compressor en de pomp op. Deze zijn heel normaal en doen geen afbreuk aan de onberispelijke werking van het apparaat.

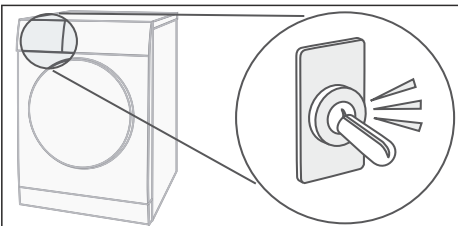
De compressor in de droger veroorzaakt af en toe een bromgeluid. Daarbij varieert het volume naar gelang het programma en de voortgang van het drogen.



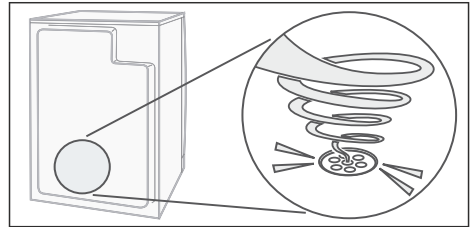
De compressor van de droogautomaat wordt af en toe belucht, daarbij ontstaat een zoemend geluid.



De automatische reiniging van de droogautomaat veroorzaakt een klikgeluid.



Het condenswater wordt met een pomp in het condenswaterreservoir gepompt. Daarbij ontstaan pompgeluiden.



## Reinigen

### Droogautomaat en bedieningspaneel reinigen

#### **Waarschuwing** **Levensgevaar!**

De droogautomaat gebruikt elektriciteit, daarbij bestaat het gevaar van elektrische schokken. Haal de stekker van de droogautomaat vóór het reinigen uit het stopcontact.

Reinig de droogautomaat alleen met water en een zachte vochtige doek.

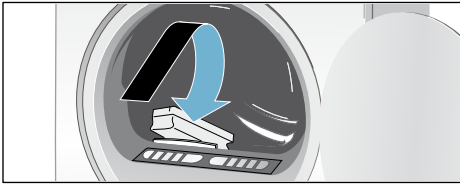
Verwijder direct alle wasmiddelresten, sproeiveelresten of achtergebleven restanten. Gebruik geen reinigingsmiddelen of middelen voor het voorbehandelen van was (bijv. voorwas-sprays, vlekkenmiddelen). Gebruik geen hogedrukreiniger of stoomreiniger voor het reinigen van uw apparaat.

## Vochtigheidssensor reinigen

**Aanwijzing:** De droger is uitgerust met een vochtigheidssensor van roestvaststaal. Vochtigheidssensor meet de vochtigheidsgraad van het wasgoed.

Na lang gebruik kan zich een fijne laag van kalk of resten was- en verzorgingsmiddelen op de Vochtigheidssensor afzetten. Deze afzettingen moeten regelmatig worden verwijderd, omdat anders de werking van de sensor en zodoende ook het droogresultaat negatief kunnen worden beïnvloed.

Deur openen en de vochtigheidssensor met een ruwe spons reinigen.



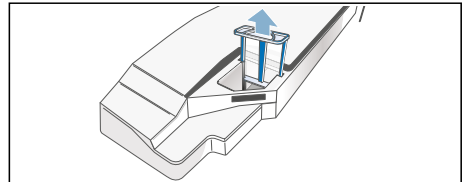
**Attentie!**  
**De vochtigheidssensor kan beschadigd raken.**

Reinig de vochtigheidssensor niet met schuurmiddel of staalwol.

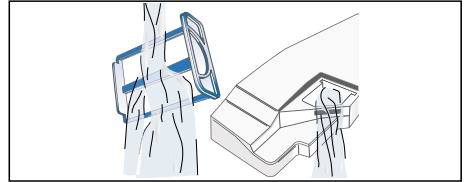
## Filter in condenswaterreservoir reinigen

**Aanwijzing:** De zeef in het condenswaterreservoir reinigt het condenswater, dat voor de automatische reiniging van uw droogautomaat wordt gebruikt.

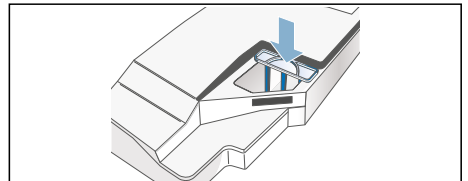
1. Trek het condenswaterreservoir er horizontaal uit.
2. Giet het condenswater er uit.
3. Verwijder de zeef.



4. Reinig de zeef onder stromend warm water of in de vaatwasser.



5. Plaats de zeef weer totdat deze merkbaar vastklikt.






**Attentie!**

**De droogautomaat kan met pluizen verontreinigd zijn en daardoor beschadigd raken.**

De droogautomaat alleen met geplaatste zeef gebruiken.

6. Schuif het condenswaterreservoir weer in de droogautomaat totdat deze merkbaar vastklikt.

## Storingen, wat te doen?

Storingen	Oorzaak/Oplossing
 op het display en het droogproces wordt afgebroken.	<ul style="list-style-type: none"> <li>■ Leeg het condenswaterreservoir en kies de starttoets → <i>Blz. 31</i>.</li> <li>■ Is de optionele condenswaterafvoer* geïnstalleerd, dan kan de slang van de afvoer verstopt of geknikt zijn. Controleer de slang op afzettingen en spoel de slang door. Leg de slang knikvrij.</li> </ul>
 op display.	Reinig het pluizenfilter en kies de starttoets → <i>Blz. 30</i> .
selfCleaning op  het display.	Geen fout. De warmtewisselaar wordt automatisch gereinigd. Condenswaterreservoir tijdens deze indicatie niet er uit trekken.
Droogautomaat start niet.	<ul style="list-style-type: none"> <li>■ Netstekker in het stopcontact gestoken of zekering gecontroleerd?</li> <li>■ Programma gekozen? Programma kiezen.</li> <li>■ Deur van de droogautomaat open? Sluit de deur.</li> <li>■ Kinderbeveiliging geactiveerd? Kinderbeveiliging deactiveren.</li> <li>■ Klaar in tijd gekozen? Het programma start vertraagd → <i>Blz. 27</i>.</li> </ul>
Kreukvorming.	<ul style="list-style-type: none"> <li>■ Kreukels ontstaan wanneer de beladingshoeveelheid wordt overschreden of het verkeerde programma voor uw textielsoort is gekozen. In de programmatabel vindt u alle noodzakelijke informatie → <i>Blz. 25</i>.</li> <li>■ Haal uw kleding direct naar het drogen uit de droogautomaat, door het liggen in de trommel ontstaat kreukvorming.</li> </ul>
Water ontsnapt.	Geen fout, de droogautomaat kan scheef staan. Stel de droger horizontaal.
De weergegeven programmaduur verandert tijdens het droogproces.	Geen fout. De vochtigheidssensoren bepalen het resterende vocht in de belading en passen de programmaduur hierop aan (behalve bij tijdprogramma's).
Wasgoed wordt niet goed droog of is nog te vochtig.	<ul style="list-style-type: none"> <li>■ Warm wasgoed voelt na het einde van het programma vochtiger aan dan het daadwerkelijk is. Spreid het wasgoed uit en laat de warmte ontspannen.</li> <li>■ Stel het droogdoel verder in, daardoor wordt de droogtijd langer, maar verhoogt de temperatuur niet. Uw wasgoed wordt droger → <i>Blz. 27</i>.</li> <li>■ Kies een programma met een lagere droogtijd of verhoog het droogdoel. De temperatuur wordt daarbij niet hoger.</li> <li>■ Kies een tijdprogramma voor het nadrogen van nog vochtige was → <i>Blz. 25</i>.</li> <li>■ Heeft u de maximale beladingshoeveelheid van het programma overschreden, dan kan de was niet goed gedroogd worden.</li> <li>■ Reinig de vochtigheidssensor in de trommel. Er kan zich een fijne laag kalk of resten was- en verzorgingsmiddelen op de sensor afzetten en de werking ervan nadelig beïnvloeden. Uw wasgoed wordt niet goed droog → <i>Blz. 34</i>.</li> <li>■ Het droogproces werd afgebroken door een stroomstoring, een vol condenswaterreservoir of door het overschrijden van de maximale droogtijd.</li> </ul>

**Aanwijzing:** Houd ook de tips voor het wasgoed aan → *Blz. 24*.

\* afh. van model

## nl Storingen, wat te doen?

Storingen	Oorzaak/Oplossing
Droogtijd te lang?	<ul style="list-style-type: none"><li>■ Het pluizenfilter kan verontreinigd zijn en leiden tot een langere droogtijd. Reinig het pluizenfilter.</li><li>■ Wanneer de luchtinlaat van de droger is afgedekt of niet vrij toegankelijk is, dan kan dit de droogtijd doen toenemen. Luchtinlaat vrijhouden.</li><li>■ De optimale omgevingstemperatuur bij het drogen ligt tussen de 15°C en 30°C. Buiten dit bereik kan de droogtijd langer zijn.</li><li>■ Een ontoereikende luchtcirculatie in de ruimte kan de droogtijd verhogen. Ventileer de ruimte.</li></ul>
Display gedoofd en start-toets knippert.	Geen fout. Energiebesparingsmodus is actief → <i>Blz. 14.</i>
Restwater in het condenswaterreservoir, hoewel de droogautomaat op de condenswaterafvoer is aangesloten.	Geen fout. Wanneer de condenswaterafvoer is geïnstalleerd, dan blijft vanwege de zelfreinigingsfunctie van de droogautomaat restwater achter in het condenswaterreservoir.
De vochtigheidsgraad in de ruimte neemt toe.	Geen fout. Ruimte voldoende ventileren.
Stroomonderbreking.	Het droogprogramma wordt afgebroken. Verwijder het wasgoed en spreid het uit of start het programma opnieuw.
Ongewone geluiden tijdens het drogen.	Geen fout. Geluiden ontstaan door de automatische reiniging van de warmtewisselaar → <i>Blz. 33.</i>
Droogautomaat voelt ondanks het drogen koud aan.	Geen fout. De droogautomaat met warmtepomp droogt efficiënt bij lage temperaturen.

\* afh. van model

**Aanwijzing:** Kunt u een storing door het uit- en inschakelen van de droogautomaat niet zelf verhelpen, neem dan contact op met de klantenservice.



## Servicedienst

### Klantenservice

Als u de storing niet zelf kunt verhelpen, (Storingen, wat te doen?) , neem dan contact op met onze Servicedienst. Wij vinden altijd een passende oplossing, ook om een onnodig bezoek van de monteur te voorkomen.

De contactgegevens van de dichtstbijzijnde Servicedienst vindt u hier of in de lijst met Servicedienstadressen.

Geef a.u.b. aan de Servicedienst het E-nummer (E-Nr.) en het FD-nummer (FD) van de droogautomaat door.

E-Nr. \_\_\_\_\_ FD \_\_\_\_\_

Deze informatie vindt u aan de binnenkant van de deur van de droogautomaat of op de achterzijde van de droogautomaat.

### **Vertrouw op de competentie van de fabrikant.**

Neem contact met ons op. Zo weet u zeker dat de reparatie door goed opgeleide Servicemonteurs wordt uitgevoerd die de beschikking hebben over de originele reserve-onderdelen.




## Verbruikswaarden


### Verbruikswaardetabel

Programma	Centrifugetoerental waarmee het wasgoed gecentrifugeerd werd	Tijdsduur**		Energieverbruik**	
		8 kg	4 kg	8 kg	4 kg
<b>Katoen</b>					
Kastdroog*	1400 T/min	179 min	111 min	1,57 kWh	0,93 kWh
	1000 T/min	203 min	122 min	1,80 kWh	1,04 kWh
	800 T/min	227 min	143 min	2,04 kWh	1,25 kWh
Strijkdroog*	1400 T/min	125 min	75 min	1,10 kWh	0,66 kWh
	1000 T/min	150 min	90 min	1,36 kWh	0,82 kWh
	800 T/min	176 min	106 min	1,64 kWh	0,98 kWh
<b>Kreukherstellend</b>		<b>3,5 kg</b>		<b>3,5 kg</b>	
Kastdroog*	800 T/min	55 min		0,51 kWh	
	600 T/min	71 min		0,66 kWh	

\* Programma-instelling voor testen conform geldige EN61121.  
 \*\* De waarden kunnen afhankelijk van de textielsoort, de samenstelling van het te drogen wasgoed, restvochtigheid van het textiel, de ingestelde drooggraad, de beladingshoeveelheid alsmede de omgevingscondities en bij de activering van extra functies afwijken van de aangegeven waarden.

### Het meest efficiënte programma voor textiel van katoen

Het volgende “standaard katoenprogramma” (aangeduid met ) is geschikt voor het drogen van katoen met een normale vochtigheid en uit het oogpunt van gecombineerd energieverbruik het meest efficiënt voor het drogen van nat katoen.

Standaard programma's voor katoen volgens de actuele EU-richtlijn 932/2012			
Programma	Belading	Energieverbruik	Programmaduur
 Katoen Kastdroog	8 kg/4 kg	1,80 kWh/1,04 kWh	203 min/122 min

Programma-instelling voor testen en energie-labeling overeenkomstig richtlijn 2010/30/EG.



## Technische gegevens

**Afmetingen:**

85 x 60 x 60 cm

hoogte x breedte x diepte

**Gewicht:**

ca. 56 kg

**Maximale belading:**

8 kg

**Condenswaterreservoir:**

4,6 l

**Aansluitspanning:**

220 - 240 V

**Aansluitvermogen:**

max. 1000 W

**Zekering:**

10 A

**Trommelverlichting\*****Omgevingstemperatuur:**

5 - 35°C

**Opgenomen vermogen in  
uitgeschakelde toestand:**

0,10 W

**Opgenomen vermogen in standby  
toestand (niet uitgeschakelde  
toestand):**

0,75 W

\* afhankelijk van model

## **Verzoek om reparatie en advies bij storingen**

NL 088 424 4020

B 070 222 142

De contactgegevens in alle landen vindt u in de bijgesloten lijst met Servicedienstadressen.

BSH Hausgeräte GmbH

Carl-Wery-Straße 34

81739 München

GERMANY

[siemens-home.bsh-group.com](http://siemens-home.bsh-group.com)

Gefabriceerd door BSH Hausgeräte GmbH onder handelsmerkllicentie van Siemens AG



9001310491 (9705)