

FLINQ SLIMME VIDEO DEURBEL

HANDLEIDING FQC8183

V1



Bedankt voor de aanschaf van dit FlinQ-product!

Lees deze gebruiksaanwijzing voor gebruik zorgvuldig door om een continue werking en nauwkeurigheid te garanderen en bewaar deze handleiding voor toekomstig gebruik. Het overslaan van bepaalde procedures kan resulteren in een onjuiste lezing en onjuist gebruik. We hopen dat u veel plezier zult beleven aan het gebruik van uw nieuwe product!

Als het artikel toevallig beschadigd, defect of kapot is, bent u gedekt door de garantie! Aarzel niet om contact met ons op te nemen voor vragen, opmerkingen of suggesties op het e-mailadres dat in deze handleiding wordt vermeld.

Veiligheidsinformatie:

Lees deze handleiding aandachtig door voordat u dit product gebruikt! Bewaar de handleiding voor toekomstig gebruik. Waarschuwingen maken de gebruiker attent op mogelijke ernstige gevolgen, zoals letsel of ongewenste voorvallen. Waarschuwingen waarschuwen de gebruiker om de nodige zorg te betrachten voor een veilig en effectief

gebruik van het product. Opmerkingen bevatten belangrijke informatie die niet over het hoofd moet worden gezien.

Dit apparaat mag worden gebruikt door kinderen van 12 jaar en ouder, en door personen met verminderde fysieke, sensorische of mentale capaciteiten of een gebrek aan voldoende ervaring en/of kennis, op voorwaarde dat ze onder toezicht staan of zijn opgeleid in het veilige gebruik van het apparaat en de mogelijke gevaren begrijpen.

Reiniging en onderhoud mogen niet zonder toezicht door kinderen worden uitgevoerd. Kinderen mogen niet met het apparaat spelen.

Houd het verpakkingsmateriaal buiten bereik van kinderen. Er bestaat verstikkingsgevaar!

Lees en volg de instructies in deze handleiding zorgvuldig. Bewaar deze instructies op een veilige plaats voor toekomstig gebruik.



Voorkom levensgevaar door elektrische schokken:

- Gebruik het apparaat niet met een beschadigde stroomkabel of een beschadigde stekker. LET OP! Beschadigde elektrische leidingen vormen levensgevaar door elektrische schokken.
- Controleer de elektrische leidingen regelmatig op beschadigingen en veroudering. Als de voedingslijn is beschadigd is, moet het worden vervangen door de fabrikant, zijn / haar vertegenwoordiger of een vergelijkbaar gekwalificeerd persoon om veiligheidsrisico's te vermijden.
- Bescherm de voedingskabel tegen scherpe randen, mechanische belasting en hete oppervlakken.
- Schakel het apparaat niet in als u zichtbare schade opmerkt (bijv. Scheuren of barsten) of als u gaat ervan uit dat het apparaat beschadigd is (bijv. nadat het is gevallen).



LET OP/WAARSCHUWING:

- Open het apparaat niet zelf.
- Dit apparaat is geen SPEELGOED, blijf uit de buurt van kinderen!
- Niet gebruiken met apparaten die bij onbeheerd gebruik brand kunnen veroorzaken (zoals strijkijzers enz.).
- Elk ander gebruik zoals bedoeld voor dit apparaat wordt niet gevalideerd voor enige garantie of aansprakelijkheid.
- Dit apparaat is alleen bedoeld voor huishoudelijk en privégebruik.
- Dit product is geschikt voor gebruik binnen en buiten (IP52)
- Gebruik het apparaat binnen werkbereik. Het effect zal aanzienlijk beter zijn als er geen obstakels zijn tussen de aangesloten apparaten.

- Als u een pacemaker of ander elektronisch medisch apparaat draagt, dient u uw arts te raadplegen voordat u dit product gebruikt.

VEILIGHEID EN BELANGRIJKE VEILIGHEIDSINSTRUCTIES:

Bij het gebruik van elektrische producten moeten bepaalde voorzorgsmaatregelen worden gevolgd, waaronder de volgende:



LEES EN VOLG ALLE VEILIGHEIDSINSTRUCTIES.

Niet installeren in de buurt van een gaskachel, elektrische radiator, open haard, kaarsen of andere bronnen met vergelijkbare warmte.

De stroomkabel niet nieten, spijkeren of vasthaken.

Raak de stekkercontacten nooit aan met scherpe of metalen voorwerpen.

Hang het apparaat niet alleen aan de elektrische kabels op.

Een elektrisch product is geen speelgoed! Om het risico op brand, brandwonden, verwondingen of elektrische schokken te voorkomen, mag de deurbel niet binnen het bereik van kinderen worden achtergelaten.

Gebruik het product niet anders dan waarvoor het bedoeld is.

Hang geen ornamenten of andere voorwerpen aan de apparaatkabels.

Sluit geen ramen en deuren aan het netsnoer om de isolatie niet te beschadigen.

Bedek het product niet met een materiaal (papier, stof, enz.) Dat tijdens het gebruik geen deel uitmaakt van het product.

Lees en volg alle instructies die op het product staan of erbij geleverd worden.

Bewaar deze handleiding voor toekomstig gebruik.



INSTRUCTIES VOOR GEBRUIK EN ONDERHOUD:

Voor elk (her)gebruik dient het product zorgvuldig te worden geïnspecteerd. Gooi alle producten weg waarvan de stroomkabel is doorgesneden, beschadigd of gerafeld; waarvan de aansluitdozen zijn losgemaakt; waarvan de koperen draden zijn blootgesteld.

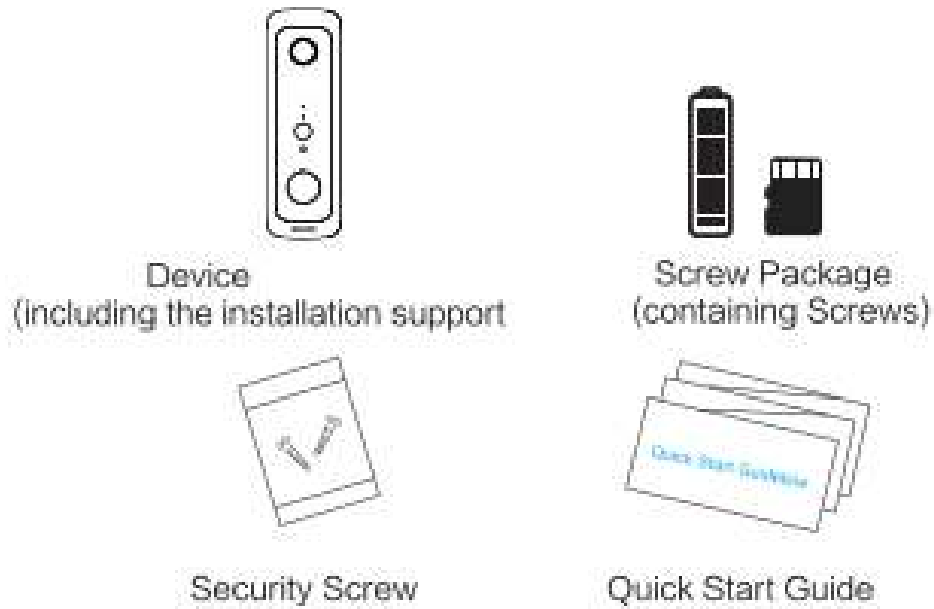
Bewaar het product in geval van niet-gebruik op een koele en droge plaats uit de buurt van direct zonlicht.



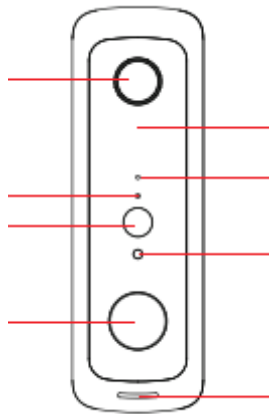
HET APPARAAT ZELF REINIGEN:

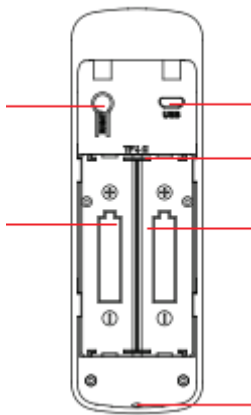
✂ Als u dit product moet reinigen en onderhouden, moet u de stekker uit het stopcontact halen.

- ※ Dompel het apparaat niet onder water aangezien het niet volledig waterdicht is!
- ※ Veeg voorzichtig af met een schone, zachte doek (microvezel) die is bevochtigd met water of een mild schoonmaakmiddel.
- ※ Gebruik geen sterk irriterende lotion zoals benzine, alcohol of rubberwater.



Highlights:





VOORAANZICHT:

1. Cameralens
2. Nachtsensor (IR-leds): deze sensor detecteert de dag- of nachttijd
3. Microfoon
4. Indicatielampje #
5. Bewegingssensor (PIR): Deze sensor kan bewegingen detecteren als een optionele beveiligingsfunctie door de app
6. Infrarood licht: 's Nachts zorgen deze leds automatisch voor voldoende zichtbaarheid
7. Bel-/aanbelknop
8. Spreker

ACHTERAANZICHT:

1. Micro-USB-oplaadverbinding (geen gegevens)
2. Reset-knop/schakelaar: Houd 5-6 seconden lang ingedrukt om de fabrieksinstellingen te herstellen in de standby-status.
3. Micro SD-kaartcompartiment: maximale opslagcapaciteit tot 128GB SDHC Class 10 of hoger. Automatische herschrijffunctie om eerst het oudste bestand te verwijderen. Deze functie overschrijft de oude bestanden als de MicroSD-kaart vol is. Als u de SD-kaart erin gebruikt, kan het systeem beginnen met het overschrijven van de oudste bestanden wanneer de beschikbare capaciteit van de geheugenkaart niet voldoende is. Dit zorgt ervoor dat de meest recente video-opnamen kunnen worden opgeslagen, zodat u geen belangrijk beeldmateriaal mist. Dit gebruik van een SD-kaart is niet nodig om de deurbel correct te gebruiken, maar het bespaart de opslagcapaciteit van je telefoon / tablet voor video's en schermafbeeldingen, dus we raden aan om een SD-kaart te plaatsen wanneer dat nodig is.
4. Batterijvak

5. Veiligheidsschroefgat (1x geïnstalleerd en 1x reserveschroef inbegrepen)

6. 2x 18650 2500 mAh Li-Ion-batterijen

7. Montagebeugel

Indicator Licht Uitleg:

Als het blauwe indicatielampje knippert, wacht het apparaat in de status "Koppelen/verbinding".

Als het rode indicatielampje continu AAN is, is de Wi-Fi-verbinding mislukt.

Als het blauwe indicatielampje continu AAN is, is het apparaat succesvol verbonden.

Wanneer het rode en blauwe indicatielampje tegelijkertijd AAN zijn, is het apparaat niet verbonden met wifi of is het defect. Wanneer het rode en blauwe indicatielampje tegelijkertijd UIT zijn, is het apparaat UIT of STAND-BY.

SPECIFICATIES:

Resolutie: FULL HD 1920*1080, HD 1280*720 @25/30fps.

Gezichtsveld en hoek: 2,6 mm@F2.0/155 ° graden

Nachtzicht: Ja, automatisch

IR-led: 6x 850 nm krachtige infraroodlampen, 5-10 meter voor nachtzicht

Wireless WIFI: 2,4 Ghz 802.11 b/g/n ondersteund tot 150 meter

Netwerkbeveiliging: WPS-codering

Audio: spreken/luisteren in twee richtingen, met functie voor het verwijderen van echo

Optioneel opnamegebruik: MicroSD-kaart (32/64/128 GB SDHC Class 10 high-speed merkkaart is vereist) tot 160 uur video

Livestream: Ja via waarschuwing, druk- / belknop en op aanvraag

Push-meldingen: Ja voor iOS en Android

Push-to-call-foto's: Ja via berichtwaarschuwing en op verzoek

Screenshots: Ja, automatisch via oproep / knop en op aanvraag

Video en screenshot afspelen: Ja via app, telefoon, SD-kaart (optioneel) selecteerbaar

Cloudopslag: Ja, optioneel per app

Datum-/tijdstempel: AAN of UIT selecteerbaar

Draai het scherm ondersteboven: AAN of UIT selecteerbaar

PIR Bewegingsdetectie: Ja, AAN of UIT selecteerbaar

Offline melding: AAN of UIT selecteerbaar

IP-klasse: IP52 waterdicht

Batterij: 18650 batterij 5000 mAh (2x Li-ion 2500 mAh inbegrepen)

Gebruiksduur batterij: 3-4 maanden tussen opladen

Deurbelbel voor binnen: Ja inbegrepen!

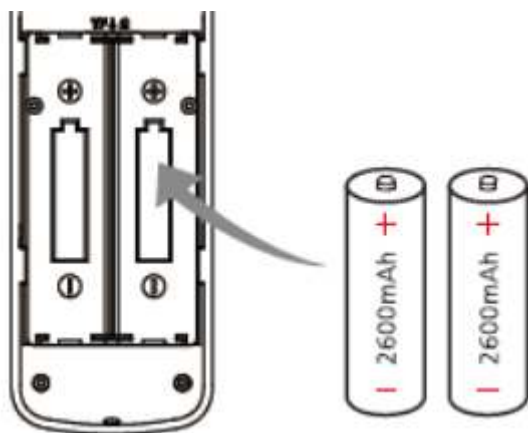
Temperatuurgebruik: -10~50 graden

Afmeting: 147,5mm x 50,5mm x 37,9mm

Gewicht: 216,8 gram



GEBRUIKSINSTRUCTIES:



Oplaadmodus:

Laad voor het eerste gebruik volledig op!

Plaats de 2x meegeleverde batterijen in het batterijcompartiment en zorg ervoor dat de polariteit + en - gerespecteerd wordt, anders kan het uw toestel beschadigen.

Gebruik alleen de meegeleverde micro-usb-oplaadkabel en sluit deze aan op de micro-usb-oplaadaansluiting. U kunt elke beschikbare USB-voedingsbron gebruiken met minimaal 5V DC 1A (1000mA) vermogen. De volledige oplaadtijd is ongeveer 7 uur voor de deurbelbatterijen. Als het vermogen laag is, knippert het rode lampje en wordt er een push / waarschuwingsbericht verzonden door de TUYA-app met 20% of lager! De normale gebruikstijd is tot 3-4 maanden wanneer de batterijen volledig zijn opgeladen, maar hangt af van de instellingen, het gebruik, de opslagmanier, PIR-instellingen, belsignalen / oproepen, livestreamcontrole enz. Deze gebruikstijd is getest op basis van 70% netwerk sterkte en basisgebruik / instellingen.



Opmerking:

Nieuwe batterijen moeten 3 tot 5 keer worden opgeladen en ontladen voordat hun volledige gebruiksduur wordt vrijgegeven. Koppel de oplader los als de batterij volledig is opgeladen,

omdat overladen de levensduur van de batterij kan verkorten. Als de batterij niet wordt gebruikt, verdwijnt de lading in een volledig opgeladen batterij langzaam. Plaats het product niet in de buurt van een warmtebron en stel het niet bloot aan direct zonlicht, stof, vocht, regen of mechanische schokken. Probeer de accutemperatuur te allen tijde tussen -10 ° C en 50 ° C te houden. Als de batterij te warm of te koud is, werkt het product mogelijk tijdelijk niet, zelfs niet als deze volledig is opgeladen. Probeer het apparaat niet op te laden als de batterij beschadigd is. Steek nooit metalen voorwerpen in een opening van de USB-oplaadpoort.

Gooi de batterij niet in het vuur, anders kan deze ontploffen. Batterijen kunnen ook ontploffen als ze beschadigd raken. Behandel en verwijder ze volgens de plaatselijke omstandigheden en voorschriften.

1. VOORDAT U BEGINT

Zorg ervoor dat je mobiele apparaat iOS 9 en hoger of Android 5 en hoger gebruikt. Controleer uw Wi-Fi-netwerk / naam en zorg ervoor dat uw mobiele apparaat is verbonden met hetzelfde 2,4 GHz Wi-Fi-netwerk / naam / router (5 GHz-netwerken worden NIET ondersteund!).

BELANGRIJK: Zorg ervoor dat de slimme videodeurbel tijdens de eerste installatie is ingesteld, geplaatst en bedekt binnen hetzelfde Wi-Fi-netwerk als de router en het mobiele apparaat.!

Zet de deurbel binnen het bereik van je router. Zorg ervoor dat het netwerk normaal is in de installatieomgeving en controleer of het Wi-Fi-sigitaal wordt bedekt, vooral als u buiten op de deur installeert. Als het wifi-sigitaal van de router zwak is, moet je de beste signaalinstelling op je router selecteren (raadpleeg de handleiding van je fabrieksrouter of neem contact op met je provider) of verbeter het wifi-sigitaal met een wifi-repeater of wifi-extender om het sigitaal nabij de buitendeurbel te verbeteren.

2. DOWNLOAD DE TUYA SMART APP:

Download de app in de App Store of de Google Play Store en zoek naar "TUYA SMART" app.



Of scan de QR Code hieronder:

3. REGISTREREN/LOGIN/PROFIEL

1. Start de "TUYA SMART" -applicatie
2. Tik op "akkoord" om het privacybeleid te bevestigen

3. Om u te registreren, voert u uw mobiele telefoonnummer of e-mailadres in.
4. Druk op "verificatiecode ophalen"
5. Voer de "verificatiecode" in die is verzonden via telefoonnummer of e-mailadres
6. Maak een wachtwoord en log in voor het nieuwe app-gebruik of ga naar Inloggen als je al een bestaand account hebt.

4. STEL JE SMART VIDEO DEURBEL IN

1. Klik op "Apparaat toevoegen" of "+" en zorg ervoor dat u uw Wi-Fi-wachtwoord bij de hand hebt.
2. Selecteer uw producttype onder het tabblad CAMERABEVEILIGING: en selecteer het "SMART DOORBELL-pictogram".
3. Open het batterijklepje weer en verwijder de 2 batterijen voor meer dan 10 seconden. Plaats vervolgens de 2 batterijen opnieuw en sluit het batterijklepje.
4. Als je de cameramelding 'klaar om te koppelen' hoort door de luidspreker en het blauwe led-lampje knippert, betekent dit dat hij klaar is om verbinding te maken met je wifi-router en volg de instructies duidelijk in de app tijdens het verbinden en configureren. * Op een gegeven moment moet de slimme videodeurbel een QR-code op uw app scannen en moet u 15-20 cm afstand houden tussen de deurbel en de QR-code van de app om correct te scannen. Houd vervolgens de deurbelcamera in de richting van de QR-code en laat deze los wanneer u de "prompttoon" hoort als u dit correct hebt gedaan!



5. Gefeliciteerd, u bent nu klaar om de FlinQ Slimme Video Deurbel te gebruiken en u kunt uw mobiele telefoon of tablet gebruiken om uw apparaat te bedienen door livestream te selecteren, een oproep aan te nemen, screenshots, video-opnamen, afspelen, SD-kaartopnames, foto's en nog veel meer!
6. Nadat het apparaat succesvol is verbonden, tikt u onderaan op "Mijn familie of apparaten" en de apparaatnaam wordt weergegeven in de lijst.



OPMERKING:

Zorg ervoor dat je alle pushmeldingen op je telefoon of tablet inschakelt:

1. Navigeer naar Instellingen -> Meldingen -> TuyaSmart-app

2. Er verschijnt een lijst met mogelijke meldingen en selecteer deze naar wens om de meldingen naar wens in te schakelen.



*RESET WANNEER NODIG

Als uw Wi-Fi-indicatielampje niet snel knippert, volgt u de onderstaande stappen duidelijk:

1. Klik op "HELP" of gebruik de FAQ in de app.
2. Volg stap 1 t / m 3 totdat het Wi-Fi led-lampje knippert, zie onderstaande stappen:

STAP 1: Schakel het apparaat uit en schakel het na 10 seconden weer in door de batterijen te verwijderen en te plaatsen.

STAP 2: Als het Wi-Fi-lampje niet knippert zoals hierboven beschreven, druk dan lang op de Wi-Fi RESET-schakelaar / -knop van het apparaat gedurende 10 seconden of langer totdat het correct knippert en de stemprompt voor het koppelen hoorbaar is.

STAP 3: Bevestig dat het indicatielampje nu snel knippert en druk vervolgens op de knop "Bevestig indicator snel knipperend" in de app.

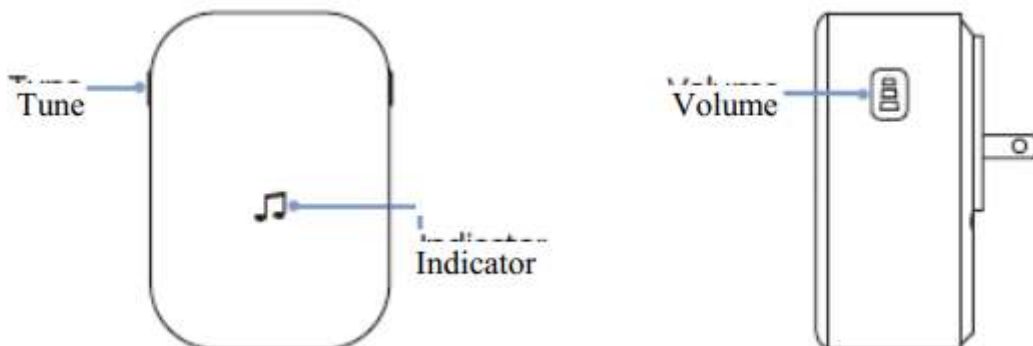
- De Wi-Fi-autorisatiemethode moet worden ingesteld als WPA2-PSK en het versleutelingstype als AES of beide op AUTO.
- Draadloze router kan niet worden ingesteld als 802.11N.

- Bij problemen dient u het apparaat opnieuw in te stellen en helemaal opnieuw in te stellen!
- Voor Google Assistant en Amazon Alexa; deze spraakfuncties worden niet ondersteund
- Als u de Slimme Deurbel volledig moet RESETTEN, volgt u de RESET-instructies in de TUYA-app of de FAQ.
- Open de Slimme Deurbel niet zelf.
- Deze slimme deurbel is geen SPEELGOED, blijf uit de buurt van kinderen!
- Overschrijd niet het totale stroomvermogen van de slimme deurbel met de gebruikte apparaten / apparaten!
- Niet gebruiken met apparaten die bij onbeheerd gebruik brand kunnen veroorzaken (zoals strijkijzers enz.) Verwijderen.
- Deze slimme deurbel heeft geen veiligheidsuitschakeling via wifi.
- Elk ander gebruik zoals bedoeld voor deze slimme deurbel wordt niet gevalideerd voor enige garantie of aansprakelijkheid.
- Deze slimme deurbel is alleen bedoeld voor privégebruik.



EXTRA DRAADLOZE BINNENBELBEL INSTALLATIE:

Gebruik de extra meegeleverde deurbel Chime zodat je de deurbel altijd kunt horen en zonder de app te gebruiken als deze niet beschikbaar is. U kunt hem op elk stopcontact in uw huis aansluiten. Deze extra gong werkt alleen met de meegeleverde Smart Video Doorbell en niet met andere deurbellen.



OPMERKING:

Zorg ervoor dat de slimme videodeurbel is geïnstalleerd en werkt voordat u doorgaat met de onderstaande stappen.

1. Sluit uw deurbel Chime aan op het stopcontact.
2. Houd de VOLUME-knop 4-5 seconden ingedrukt totdat het indicatielampje AAN gaat.
3. Druk binnen 5 seconden op de bel- / belknop op de Slimme Video Deurbel.
4. Als de led even snel knippert, wordt de koppeling tussen de deurbel en de bel van de binnendeurbel tot stand gebracht.
5. Om te testen of de koppeling correct is uitgevoerd, drukt u nogmaals op de bel- / belknop op de deurbel om het geluid te horen.

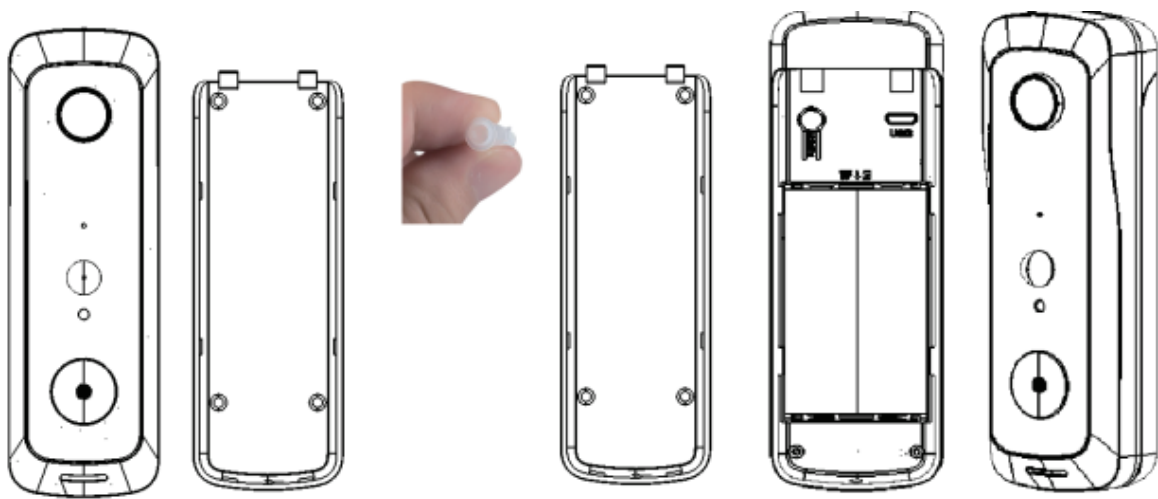
6. Om een van de 52 gewenste melodie-beltoon te selecteren, drukt u 1 voor 1 op de TUNE-knop tot de beltoon die u wilt gebruiken. Selecteer vervolgens het volume met de volumeknop zoals gewenst.

TIP: Als het koppelen niet goed werkt, RESET de binnenbel door langer dan 10 seconden op de VOLUME-knop te drukken en begin opnieuw.



INSTALLATIE OP MUUR:

Nu de deurbel werkt, bepaal de juiste locatie en controleer of het wifi-signaal op de gewenste locatie goed genoeg is om te gebruiken door de TUYA app-livestream (rechterbovenhoek) het moet minimaal meer dan 20-30% signaalsterkte zijn gebruik. Controleer vervolgens de juiste hoogte en zicht om de deurbel te gebruiken, wij raden aan deze op schouderhoogte te installeren.



1. Verwijder de achterste montagebeugel en markeer / lijn de juiste positie uit waar u deze wilt gebruiken en zorg ervoor dat deze recht en correct kan worden bevestigd.
2. U kunt de dubbelzijdige tape gebruiken om de montagebeugel te bevestigen voor montage op glas, staal, aluminium frames of andere niet-poreuze en vlakke ondergronden. Of boor 2 gaten (maat 6 mm) en steek de plastic plug-uitbreidingen in de gaten en monteer de beugel met de 2 schroeven aan de muur.
3. Bevestig de deurbel voorzichtig in de montagebeugel vanaf het onderste gedeelte en "klik" hem op het bovenste gedeelte, lijn hem correct uit en gebruik de bijgeleverde veiligheidsschroef en gereedschap (meegeleverd) om hem voorzichtig te bevestigen en te vergrendelen.



TROUBLESHOOTING:

Het apparaat is uitgerust met een oplaadbare lithiumbatterij. De levensduur van de batterij wordt beïnvloed door de opstarttijden van het apparaat en het aantal wekacties, zoals livebeelden. Daarom kan de alarmdetectiefunctie van de PIR-sensor ook een snellere reden voor een lege batterij veroorzaken. Het wordt aanbevolen om het apparaat uit te schakelen of op een lage gevoeligheid in te stellen om het wakker worden van het apparaat en de beltijd te verkorten en de levensduur van de batterij te verlengen. Laad de batterij onmiddellijk op

als de batterij bijna leeg is.

Waarom kan het apparaat geen verbinding maken met wifi?

1. Bevestig dat de Wi-Fi-verbinding voldoet aan het 2,4 Ghz-protocol, 5 Ghz wordt niet ondersteund
2. Controleer of het blauwe indicatielampje langzaam knippert. Controleer of de accountnaam en het wachtwoord correct zijn en of er misschien te veel tekens zijn.
3. Als u Android 8 (Oreo) gebruikt, schakelt u mobiele data uit voordat u instelt, en weer aan als u klaar bent.

Het apparaat is online en er is een push-gebeurtenis, maar de telefoon / tablet ontvangt geen push-notificaties?

1. Controleer of de app "Automatisch starten" heeft geactiveerd en of de "Push Notificaties" de notificatiefunctie heeft ingeschakeld.
2. Schakel "Batterijoptimalisatie" en "Sluit de app wanneer op de achtergrond" en "Altijd op display" uit (afhankelijk van de situatie, overweeg verschillende optimalisatiemodi voor verschillende telefoon- / tabletfabrikanten). Soms opent u gewoon de liveweergave om de instellingen te activeren om deze aan te passen.
3. De internetverbinding en snelheid van het draadloze netwerk kunnen de prestaties en snelheid van de push-notificaties en de live views beïnvloeden.

Welke soorten voedingsmodi worden ondersteund?

1. De deurbel kan alleen de batterij gebruiken om te werken. USB is beschikbaar om de deurbel op te laden.

Ondersteunt de deurbel de Tuya APP door 3G / 4G / 5G te gebruiken?

1. JA!

Hoe deel ik de videodeurbel met mijn gezin?

1. Tik op de startpagina op de deurbel om live te streamen.
2. Tik op het pictogram "instellingen" in de rechterbovenhoek.
3. Selecteer 'Apparaat delen'
4. "Delen toevoegen" en voer de accountnaam in waarmee u wilt delen. Of je kunt de instructies in de app volgen om gezinsinstellingen te maken.

Hoeveel gebruikers kunnen de TUYA-app gebruiken met de deurbel?

1. Het kan worden gebruikt voor maximaal 4 personen tegelijk.

AFVAL ELEKTRISCHE EN ELEKTRONISCHE APPARATUUR

Informatie over verwijdering



Gedeelde inzameling.

Dit symbool betekent dat het product niet met het gewone huisvuil mag worden weggegooid. Voor deze producten is er een apart inzamelsysteem.

Deze markering op het product of het bijbehorende informatiemateriaal geeft aan dat het aan het einde van zijn levensduur niet met ander huishoudelijk afval mag worden weggegooid. Om mogelijke schade aan het milieu of de menselijke gezondheid door ongecontroleerde afvalverwijdering te voorkomen, moet u dit van andere soorten afval scheiden en op een verantwoorde manier recyclen om het duurzame hergebruik van materiële hulpbronnen te bevorderen. Huishoudelijke gebruikers moeten contact opnemen met de winkel waar ze dit product hebben gekocht of met de plaatselijke overheid om te vernemen waar en hoe ze dit product milieuvriendelijk kunnen laten recyclen. Zakelijke gebruikers dienen contact op te nemen met hun leverancier en de voorwaarden van het koopcontract te raadplegen. Dit product mag niet worden gemengd met ander bedrijfsafval voor verwijdering.

DISCLAIMER

De informatie in dit document kan zonder voorafgaande kennisgeving worden gewijzigd. De fabrikant geeft geen verklaringen of garanties (impliciet of anderszins) met betrekking tot de nauwkeurigheid en volledigheid van dit document en is in geen geval aansprakelijk voor enig verlies van winst of enige commerciële schade, inclusief maar niet beperkt tot speciale, incidentele, gevolg- of andere schade. Geen enkel deel van dit document mag in welke vorm dan ook worden gereproduceerd of verzonden op enigerlei wijze, elektronisch of mechanisch, inclusief fotokopieer-, opname- of informatie-opname- en opzoeksysteem, zonder de uitdrukkelijke schriftelijke toestemming van de fabrikant. Ons bedrijf bezit alle rechten op dit ongepubliceerde werk en is van plan dit werk vertrouwelijk te houden. Ons bedrijf kan er ook naar streven om dit werk te behouden als een niet-gepubliceerd copyright. Deze publicatie is uitsluitend bedoeld voor het raadplegen, bedienen, onderhouden of repareren van onze apparatuur. Niets hiervan mag voor andere doeleinden worden verspreid. In het geval van onbedoelde of opzettelijke publicatie, is ons bedrijf van plan zijn recht op dit werk af te dwingen onder copyrightwetten als een gepubliceerd werk. Degenen die toegang hebben tot deze handleiding mogen de informatie in dit werk niet kopiëren, verspreiden of openbaren, tenzij uitdrukkelijk geautoriseerd door ons bedrijf. Alle informatie in deze handleiding wordt geacht correct te zijn. Ons bedrijf is niet aansprakelijk voor fouten in dit materiaal, noch voor incidentele schade of gevolgschade in verband met de levering, prestatie of gebruik van dit materiaal. Deze publicatie kan verwijzen naar informatie en wordt beschermd door auteursrechten of patenten en geeft geen enkele

licentie onder de octrooirechten van ons bedrijf of de rechten van anderen. Ons bedrijf aanvaardt geen enkele aansprakelijkheid die voortvloeit uit schendingen van octrooien of andere rechten van derden die op enig moment zonder kennisgeving of verplichting worden beschreven. Ook kan de inhoud van de handleiding zonder voorafgaande kennisgeving worden gewijzigd.

Garantie

De garantie begint op de aankoopdatum en vervalt na 24 maanden. De garantieperiode wordt geacht te zijn begonnen drie maanden na de fabricagedatum vermeld op het product of afgeleid van het serienummer van het product. Als er binnen de garantieperiode een defect optreedt als gevolg van defecte materialen en / of fabricagefouten, zullen we een serviceafspraak maken. Als reparatie niet mogelijk is of als oneconomisch wordt beschouwd, kunnen we overeenkomen het product te vervangen. Vervanging wordt naar eigen goeddunken aangeboden en de garantie loopt door vanaf de oorspronkelijke aankoopdatum. De garantie is van toepassing op voorwaarde dat het product op de juiste manier is gebruikt voor het beoogde gebruik en in overeenstemming met de bedieningsinstructies.

Ondersteuning, garantie en vragen over informatie: klantenservice@flingcommerce.nl