

TRISTAR



EN | Instruction manual

NL | Gebruiksaanwijzing

FR | Mode d'emploi

DE | Bedienungsanleitung

ES | Manual de usuario

PT | Manual de utilizador

IT | Manuele utente

SV | Bruksanvisning

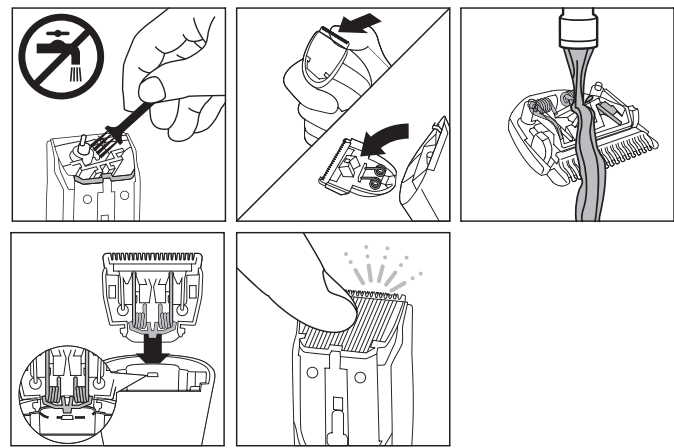
CS | Návod na použití

SK | Návod na použitie

TR | Kullanım kılavuzu

TR-2563

PARTS DESCRIPTION / ONDEDELINGSBESCHRIJVING / DESCRIZIONE DEI RICAMBI / TEILBESCHREIBUNG /
DESCRIPCIÓN DE LAS PARTES / DESCRIÇÃO DOS COMPONENTES / DESCRIZIONE DELLE PARTI /
BESCHRIJVING VAN DEELLEN / ПОПС СОСТАВЪТ / ПОПС СОСТАВЪТ / PARÇALARIN AÇIKLAMASI



[WEEE LOGO]



WWW.TRISTAR.EU

Tristar Europe B.V. | Jules Verneweg 87
5015 BH Tilburg | The Netherlands

4. Krúžok nastavenia dĺžky zastrihávania (20 nastavení dĺžok)
5. Zásuvka pre zástrčku adaptéra AC/DC/napájací port USB
6. Adaptér AC/DC
7. Napájací kábel USB
8. Čistiaca kefka
9. Mazací olej

PRÉD PRVÝM POUŽITÍM

- Spotřebič a príslušenstvo vyberte z obalu. Zo spotrebiča odstráňte nálepky, ochrannú fóliu alebo plastové vrecko.
- V prípade použitia adaptéra, vsuňte kábel transformátora/adaptéra do spotrebiča.

- Napájací kábel zapojte do zásuvky. (Poznámka: Pred zapojením spotrebiča skontrolujte, či napätie uvedené na spotrebiči zodpovedá napätiu siete. Napätie 220 V-240 V, 50/60 Hz)
- V prípade použitia USB kábla pripojte USB zástrčku do zdroja napájania a kábel transformátora do spotrebiča.
- Po niekoľkých sekundách sa rozsvieti kontrolka nabíjania na znamenie, že spotřebič sa nabíja. Pred prvým použitím a po dlhšom období nepoužívania spotřebič nabíjajte aspoň 16 hodín. Keď je spotřebič úplne nabitý, vydrží fungovať bez napájania až 45 minút. Spotřebič nenabíjajte dlhšie ako 24 hodín.

POUŽÍVANIE

- Pred zahájením zastrihávania fúzy či bradu prečesťe.
- Pri prvom použití spotrebiča zastrihávačom nepohybujte príliš rýchlo.
- Nastavovacia krúžok dĺžky nastavte na požadovanú hodnotu. Vybrat si môžete z 20 nastavení dĺžky od 0,5 mm do 10 mm. Na začiatku nepoužívajte najnižšie nastavenie. Na používanie spotrebiča si musíte zvyknúť.
- Zatríhávačom pohybujte proti smeru rastu fúzov a snažte sa ho udržať prítlačný na pokožku.
- Zatríhávači hrebeň pravidelne čistite tak, že ho dáte dolu zo spotrebiča a odstráňte fúzy.
- Zatríhávač fúzov môžete využiť aj na strihanie brady. Aby ste ho mohli takto použiť, musíte odstrániť hrebeň a bradu zastríhávač pomalými (kontrolovanými) pohybmi

ČISTENIE A ÚDRŽBA

- Pravidelným čistením čepeľí zastríhávača sa zabezpečí ich optimálny výkon.
- Čepele a spotřebič vykefujte s použitím čistiacej kefy a odstráňte všetky vlasy a chlpy.
- Pokiaľ si všimnete, že západka nefunguje správne. Nakvapajte niekoľko kvapiek oleja na podložku. Olej v balení je ideálny pre západky, neodparuje sa ani nespomaľuje čepele.

ŽIVOTNÉ PROSTREDIE



Tento spotřebič nesmie byť na konci životnosti likvidovaný spolu s komunálnym odpadom, ale musí sa zlikvidovať v recyklačnom stredisku určenom pre elektrické a elektronické spotrebiče. Tento symbol na spotrebiči, v návode na obsluhu a na obale upozorňuje na túto dôležitú skutočnosť. Materiály použité v tomto spotrebiči je možné recyklovať. Recyklačiou použitých domácich spotrebičov výraznou mierou prispievate k ochrane životného prostredia. Informácie o zberných miestach vám poskytnú miestne úrady.

Podpora

Všetky dostupné informácie a náhradné diely nájdete na www.tristar.eu!

TR Kullanım Kılavuzu

GÜVENLİK

- Güvenlik talimatları ihmal edildiği takdirde imalatçı hasar için sorumlu tutulamaz.
- Elektrik kablosu hasarlı ise, tehlikeyi önlemek için kablunun üretici, yetkili servis veya benzer şekilde kalifiye kişiler tarafından değiştirilmesi gerekir.
- Cihazı asla kordonundan çekerek hareket ettirmeyin ve kordonun dolaşamayacak şekilde durmasında özen gösterin.
- Cihaz sabit ve düz bir yüzeye yerleştirilmelidir.
- Güç kaynağına bağlı olduğunda kullanıcının cihazı denetimsiz bırakmaması gerekir.
- Bu cihaz yalnızca evde kullanılmak üzere ve üretildiği amaç için tasarlanmıştır.
- Elektrik çarpmasına karşına korunmak için kordonu, fişi veya cihazı su ya da başka bir sıvıya batırmayın.
- Açık musluktan akan suyun altında yıkanmak için uygundur.
- Küvet ve duşta kullanım için uygundur.
- Sabitlenmesi gereken parçalar suya düşmeyecek şekilde monte edilmelidir.
- Bu ürün yalnızca kesme amacıyla kullanım için tasarlanmıştır.
- UYARI: Elle tutulan parçayı suda temizlemeden önce besleme kablosundan ayırın.
- UYARI: Cihazı kuru tutun.

PARÇALARIN AÇIKLAMASI

1. Kayar açma/kapatma düğmesi
2. Şarj gösterge lambası
3. Tam genişlik kesici
4. Kesme uzunluğu ayar halkası (20 uzunluk ayarı)
5. AC-DC Adaptör prizi / USB şarj kablosu için soket
6. AC-DC Adaptör
7. USB şarj kablosu
8. Temizlik fırçası
9. Yağlama yağı

İLK KULLANIMDAN ÖNCE

- Cihazı ve aksesuarları kutudan çıkarın. Etiketleri, koruyucu folyoyu veya plastiği cihazdan çıkarın.
- Adaptör kullanırken, transformatör/adaptör kablosunu cihaza koyun.

- Güç kablosunu prize takın. (Not: Cihazı bağlamadan önce, cihazın üzerinde belirtilen gerilimin yerel gerilim ile aynı olduğundan emin olun. Gerilim 220V-240V, 50/60Hz)
- USB kablosu kullanırken USB fişini güç kaynağına takın ve transformatör kablosunu cihaza takın.
- Birkaç saniye sonra şarj lambası cihazın şarj olduğunu göstermek üzere yanar. Cihazı ilk kez kullanmadan önce ve uzun süre kullanmadıktan sonra en az 16 saat şarj edin. Cihaz tamamen şarj olduğunda kablosuz çalışma süresi 45 dakikadır. Cihazı 24 saatten fazla şarj etmeyin.

KULLANIM

- Kesmeden önce bıyık veya sakalı tarayın.
- Tıraş aletini cihazı ilk kez kullanırken hızlı hareket ettirmemeye çalışın.

- Uzunluk ayar halkasını istenilen uzunluğa getirin. 0,5 mm'den 10 mm'ye kadar 20 uzunluk ayarı mevcuttur. Başlangıçta en küçük ayarı kullanmayın. Cihaza alışmanız gerekir.
- Tıraş aletini kilin çıktığı yönün tersine hareket ettirin ve kesme esnasında cilt ile temasta kalmaya çalışın.
- Düzenli olarak tıraş fırçasını cihazdan çıkararak temizleyin ve kılları alın.
- Sakal tıraş aletini sakalı tamamen tıraşlamak için de kullanabilirsiniz. Bunu yapmak için fırçayı çıkarın ve sakalı yavaş (kontrollü) hareketlerle tıraşlayın.

TEMİZLİK VE BAKIM

- Kesici bıçakların düzenli olarak temizlenmesi ile onların optimum performansta olmaları sağlanacaktır.
- Bıçakları ve cihazı saçları almak için bir temizlik fırçası ile fırçalayın.
- Kesicinin iyi çalışmadığını fark ettiğinizde, Pede birkaç damla yağ sıkın. Ekteki yağ özel olarak kesiciler için formüle edilmiştir, buharlaşmaz veya bıçakları yavaşlatmaz.

ORTAM



Bu cihaz kullanım süresi sonunda normal çöp kutularına atılmamalı, bunun yerine elektrik ve elektronik ev aletleri geri dönüşümü için bulunan merkezlere sunulmalıdır. Cihazın kullanım kılavuzunun ve ambalajın üzerindeki bu simge, bu önemli konuya dikkatinizi çekmek içindir. Bu cihazda kullanılan malzemeler geri dönüştürülebilir. Kullanılmış ev aletlerini geri dönüştürerek çevrenin korunmasına önemli bir katkıda bulunmuş olursunuz. Toplama merkezi ile ilgili bilgi edinmek için bulunduğunuz yerdeki yetkili makamlara başvurun.

Destek

Mevcut tüm bilgileri ve yedek parçaları, www.tristar.eu adresinden bulabilirsiniz.