

**SAMSUNG**

SM-R382

# Gebruiksaanwijzing

# Over deze gebruiksaanwijzing

U kunt de Gear Live gebruiken als begeleidend apparaat bij mobiele Android™-apparaten met Android versie 4.3 of hoger. Deze gebruiksaanwijzing is speciaal bedoeld om apps en functies te beschrijven die beschikbaar zijn wanneer de Gear Live is verbonden met een mobiel apparaat.

- Lees deze gebruiksaanwijzing door zodat u verzekerd bent van veilig en correct gebruik voordat u de Gear Live in gebruik neemt.
- Beschrijvingen zijn gebaseerd op de standaardinstellingen van de Gear Live.
- Afbeeldingen en schermafbeeldingen kunnen er anders uitzien dan het daadwerkelijke product.
- De inhoud kan afwijken van het uiteindelijke product, of van de software die door serviceproviders wordt geleverd, en is onderhevig aan wijzigingen zonder voorafgaande kennisgeving. Raadpleeg de website van Samsung op [www.samsung.com](http://www.samsung.com) voor de nieuwste versie van de gebruiksaanwijzing.
- Welke functies en extra diensten beschikbaar zijn, is afhankelijk van de Gear Live, de software en uw provider.
- Apps en de bijbehorende functies kunnen verschillen per land, regio of hardwarespecificatie. Samsung is niet aansprakelijk voor prestatieproblemen die worden veroorzaakt door apps van andere providers dan Samsung.
- Samsung is niet aansprakelijk voor prestatie- of compatibiliteitsproblemen die worden veroorzaakt door het bewerken van de instellingen in het register of door het gebruik van aangepaste besturingssysteemsoftware. Wanneer u probeert het besturingssysteem aan te passen, kan dit ertoe leiden dat de Gear Live of apps niet correct werken.
- Voor alle software, geluidsbronnen, achtergronden, afbeeldingen en andere media die bij de Gear Live worden geleverd, is een licentie voor beperkt gebruik verleend. Het overnemen en gebruiken van deze materialen voor commerciële of andere doeleinden maakt inbreuk op de copyrightwetgeving. Gebruikers zijn volledig verantwoordelijk voor het illegale gebruik van media.
- Standaardapps die bij de Gear Live worden geleverd, zijn onderhevig aan updates en worden mogelijk niet langer ondersteund zonder voorafgaande kennisgeving. Als u vragen hebt over een app die bij de Gear Live is geleverd, moet u contact opnemen met een Samsung Servicecenter. Voor apps die zijn geïnstalleerd door de gebruiker, moet u contact opnemen met de serviceproviders.
- Het aanpassen van het besturingssysteem van de Gear Live of het installeren van software van niet-officiële bronnen kan ervoor zorgen dat de Gear Live niet correct functioneert of dat gegevens beschadigd raken of verloren gaan. Deze acties zijn schendingen van uw Samsung-licentieovereenkomst en zorgen ervoor dat uw garantie vervalst.

## Symbolen in deze gebruiksaanwijzing



**Waarschuwing:** situaties die letsel kunnen veroorzaken bij u of anderen



**Let op:** situaties die schade aan het apparaat of andere apparatuur kunnen veroorzaken



**Opmerking:** opmerkingen, gebruikstips of aanvullende informatie

## Copyright

Copyright © 2014 Samsung Electronics

Deze gebruiksaanwijzing is beschermd onder internationale auteursrechtwetten.

Geen enkel onderdeel van deze gebruiksaanwijzing mag worden gereproduceerd, gedistribueerd, vertaald of verzonden in welke vorm dan ook of op welke elektronische of mechanische wijze dan ook, inclusief door deze te fotokopiëren, op te nemen of op te slaan in een systeem voor het opslaan en ophalen van informatie, zonder voorafgaande schriftelijke toestemming van Samsung Electronics.

## Handelsmerken

- SAMSUNG en het SAMSUNG-logo zijn gedeponeerde handelsmerken van Samsung Electronics.
- Bluetooth® is wereldwijd een gedeponerd handelsmerk van Bluetooth SIG, Inc.
- Alle overige handelsmerken en auteursrechten zijn het eigendom van de betreffende eigenaren.

# Inhoud

## Aan de slag

- 6 Over Gear Live
- 6 Inhoud van de verpakking
- 7 Indeling van het apparaat
- 8 Toets
- 10 De batterij opladen
- 13 De Gear dragen
- 14 De polsband vervangen
- 17 De Gear in- en uitschakelen
- 18 Opmerkingen over het gebruik van Bluetooth
- 19 De Gear verbinden met een mobiel apparaat

## Basisfuncties

- 22 Het aanraakscherm gebruiken
- 24 Het startscherm gebruiken
- 28 Overschakelen naar de standby-stand
- 28 De helderheid van het scherm aanpassen
- 28 Het kloktype wijzigen
- 29 De Gear upgraden

## Handige functies

- 30 Inkomende oproepen bekijken
- 30 Berichten
- 31 Mediacontroller

- 32 Notitie
- 33 Email
- 34 Agenda
- 34 Reminder
- 34 Alarm
- 35 Timer
- 35 Stopwatch
- 35 Navigate
- 36 Start

## Functies voor het beheren van uw gezondheid gebruiken

- 37 Functies voor het beheren van uw gezondheid
- 40 Stappenteller
- 41 Hartslag

## Instellingen

- 43 Instellingen configureren

## **Android Wear**

- 45 Android Wear starten
- 45 De verbinding met de Gear verbreken
- 46 Een nieuwe Gear verbinden
- 46 De Gear-instellingen configureren
- 46 Gear-apps installeren
- 47 Extra opties gebruiken

## **Problemen oplossen**

# Aan de slag

## Over Gear Live

Wanneer u de Gear Live (ook wel Gear genoemd) verbindt met uw mobiele apparaat, kunt u spraakopdrachten gebruiken om toegang te krijgen tot de verschillende functies van de Gear. Verbind de Gear met uw mobiele apparaat zodat u gemakkelijker uw gezondheid kunt bijhouden en de functies van de Gear kunt gebruiken. U kunt ook Google Now-informatie weergeven wanneer u deze het meeste nodig hebt.

Als u uw Gear wilt verbinden met een mobiel apparaat, installeert u de Android Wear-app op het mobiele apparaat. Download de Android Wear-app uit de **Play Store**.

## Inhoud van de verpakking

Controleer of de doos de volgende onderdelen bevat:

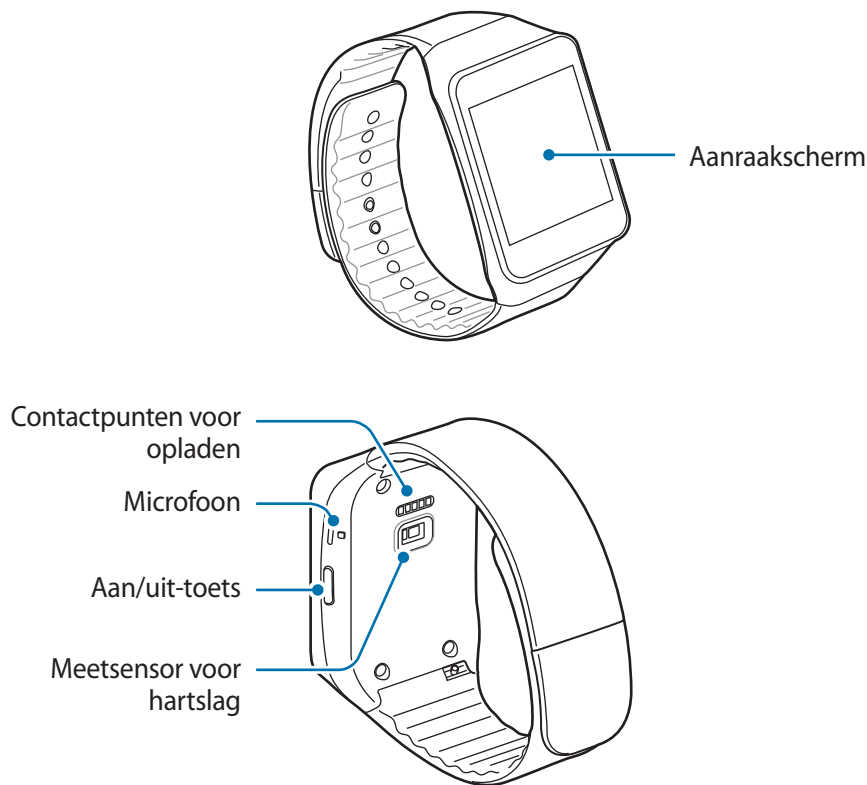
- Gear
- Oplaaddock
- Snelstartgids



- Welke onderdelen bij de Gear worden geleverd en welke accessoires beschikbaar zijn, is afhankelijk van uw regio of serviceprovider.
- De meegeleverde onderdelen zijn uitsluitend voor deze Gear ontworpen en zijn mogelijk niet compatibel met andere apparaten.
- Afbeeldingen en specificaties zijn onderhevig aan wijzigingen zonder voorafgaande kennisgeving.
- Bij de plaatselijke Samsung-dealer kunt u extra accessoires kopen. Controleer of ze compatibel zijn met de Gear voordat u ze aanschaft.
- Andere accessoires zijn mogelijk niet compatibel met uw Gear.
- Gebruik alleen door Samsung goedgekeurde accessoires. Defecten die worden veroorzaakt door het gebruik van niet-goedgekeurde accessoires worden niet gedekt door de garanteservice.
- De beschikbaarheid van alle accessoires is onderhevig aan wijziging en is volledig afhankelijk van de fabrikanten. Raadpleeg de Samsung-website voor meer informatie over beschikbare accessoires.

## Indeling van het apparaat

### Gear

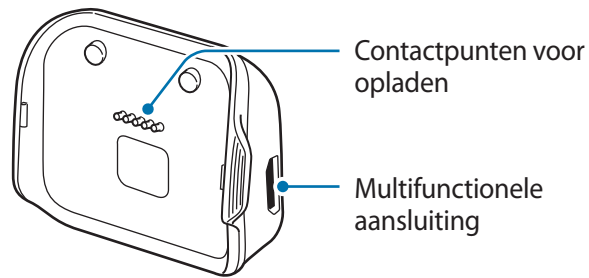


- Vocht en vloeistoffen kunnen uw Gear beschadigen. Houd de Gear droog.
- Zorg ervoor dat de polsband schoon blijft. Contact met vuil, zoals stof en verf, kan leiden tot vlekken op de polsband die niet volledig kunnen worden verwijderd.




- Het gebruik van een door Samsung goedgekeurde schermbeveiliging wordt aanbevolen. Een niet-goedgekeurde schermbeveiliging kan ervoor zorgen dat de sensoren niet correct werken.
- Zorg ervoor dat het aanraakscherm niet in contact komt met water. Het aanraakscherm kan in vochtige omstandigheden of door blootstelling aan water worden beschadigd.
- Als de luidspreker nat is, kan het geluid vervormd zijn. Zorg ervoor dat de luidspreker droog is.

## Oplaaddock



## Toets

Toets	Functie
 <b>Aan/uit</b>	<ul style="list-style-type: none"><li>• Ingedrukt houden om de Gear in te schakelen.</li><li>• Indrukken om over te schakelen naar de standby-stand wanneer u de Gear gebruikt.</li><li>• Indrukken om het startscherm te openen in de standby-stand.</li><li>• Ingedrukt houden om <b>Settings</b> te openen wanneer u de Gear gebruikt.</li><li>• Minstens 7 seconden ingedrukt houden om de Gear te resetten.</li></ul>



## Water- en stofbestendigheid behouden

Het apparaat kan beschadigd raken als water of stof in het apparaat terechtkomt. Volg deze tips nauwkeurig op om schade aan het apparaat te voorkomen en de water- en stofbestendige prestaties van het apparaat te behouden.

- Dompel het apparaat niet onder in water dat dieper is dan 1 m en houd het niet langer dan 30 minuten onder water.
- Stel het apparaat niet bloot aan **snelstromend water**, zoals water dat uit de kraan komt, golven in de zee of een waterval.
- Als het apparaat of uw handen nat zijn, moet u ze eerst goed drogen voordat u het apparaat gebruikt.
- **Als het apparaat wordt blootgesteld aan zoet water, droogt u het zorgvuldig af met een schone, zachte doek. Als het apparaat wordt blootgesteld aan andere vloeistoffen dan zoet water, spoelt u het apparaat af met zoet water en droogt u het zorgvuldig af met een schone, zachte doek. Als u het apparaat niet afspoelt met zoet water en afdroogt volgens de instructies, kunnen er gebruiksproblemen optreden of kan de behuizing van het apparaat worden aangetast.**
- **Als het apparaat valt of wordt blootgesteld aan een hevige schok**, is het mogelijk dat het apparaat niet langer bestand is tegen water en stof.
- Het aanraakscherm en andere functies werken mogelijk niet correct **als het apparaat wordt gebruikt in water of andere vloeistoffen.**
- **Uw apparaat is getest in een gecontroleerde omgeving en heeft bewezen bestand te zijn tegen water en stof in bepaalde omstandigheden (voldoet aan de vereisten van classificatie IP67 zoals beschreven door de internationale standaard IEC 60529 - Beschermingsgraad van omhulsels [IP-code]; testomstandigheden: 15 - 35°C, 86 - 106 kPa, 1 meter, gedurende 30 minuten). Ondanks deze classificatie is uw apparaat niet in alle omstandigheden ondoordringbaar voor water.**

## De batterij opladen

Laad de batterij op voordat u de Gear voor het eerst gebruikt. Een computer kan ook worden gebruikt om de Gear op te laden via een USB-kabel.

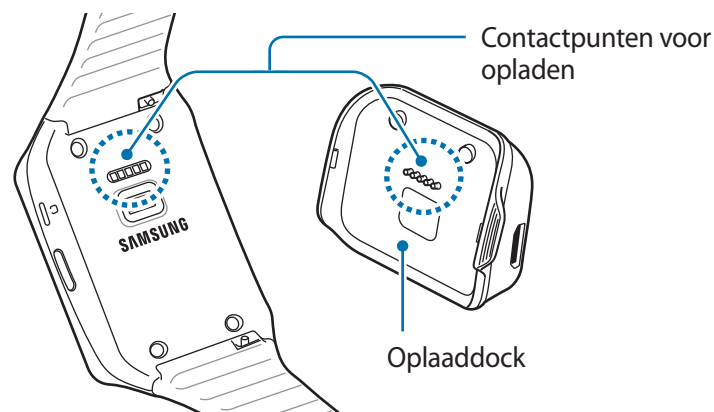


Gebruik alleen opladers, batterijen en kabels die zijn goedgekeurd door Samsung. Bij gebruik van niet-goedgekeurde opladers of kabels bestaat het risico dat de batterij ontploft of dat de Gear schade oploopt.

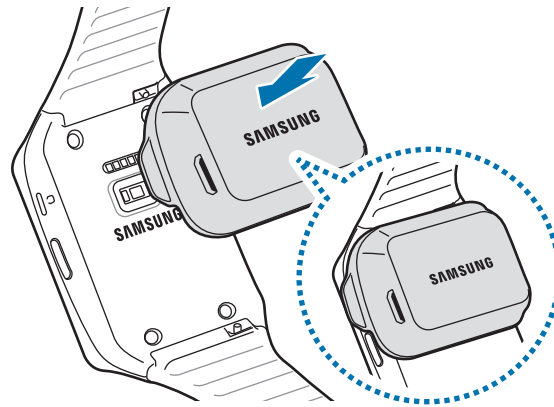


- Als de batterij bijna leeg is, wordt het batterijpictogram leeg weergegeven.
- Als de batterij volledig leeg is, kan de Gear niet direct worden ingeschakeld wanneer de oplader is aangesloten. Laat een lege batterij enkele minuten opladen voordat u probeert de Gear in te schakelen.
- Het oplaaddock dat bij de Gear is geleverd, wordt gebruikt om de batterij van de Gear op te laden. Zorg ervoor dat u het dock niet kwijtraakt.

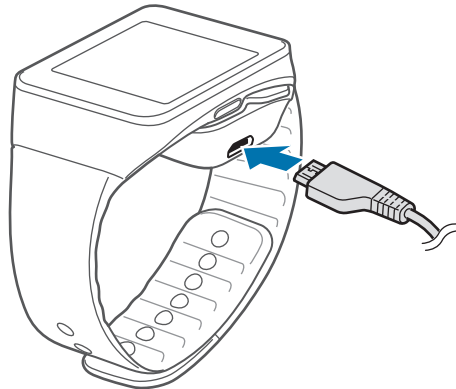
1 Controleer de locatie van de contactpunten voor opladen op de Gear en het oplaaddock.



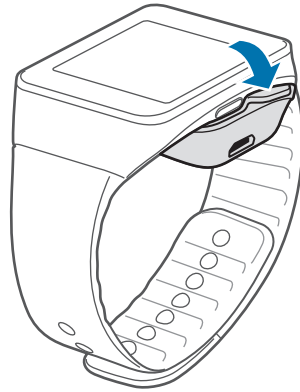
- 2 Plaats de Gear in het oplaaddock met de contactpunten voor opladen naar elkaar toe gericht.



- 3 Sluit het kleine uiteinde van de kabel van de oplader aan op de multifunctionele aansluiting van het oplaaddock. Steek het grote uiteinde van de oplader in een stopcontact.



4 Als het opladen is voltooid, koppelt u de Gear los van het oplaaddock.



Als u de oplader onjuist aansluit, kan dit aanzienlijke schade aan de Gear veroorzaken. Schade veroorzaakt door verkeerd gebruik, valt niet onder de garantie.



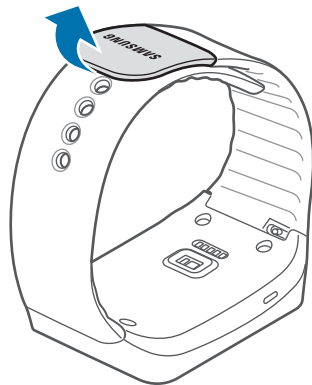
- Tijdens het opladen zijn bepaalde functies niet beschikbaar.
- Als de stroomvoorziening instabiel is wanneer de Gear wordt opgeladen, functioneert het aanraakscherm mogelijk niet. Als dit gebeurt, koppelt u de oplader los van de Gear.
- Tijdens het opladen kan de Gear warm worden. Dit is normaal en heeft geen nadelige invloed op de levensduur of prestaties van de Gear. Als de batterij warmer wordt dan normaal, houdt de oplader mogelijk op met opladen.
- Als de Gear niet goed oplaadt, kunt u met de Gear en de oplader naar een Samsung Servicecenter gaan.
- Om stroom te besparen moet u de oplader loskoppelen wanneer u deze niet gebruikt. De oplader beschikt niet over een aan/uit-schakelaar. U moet daarom de oplader loskoppelen van het stopcontact wanneer u deze niet gebruikt, om te voorkomen dat u energie verspilt. De oplader moet in de buurt van het stopcontact blijven tijdens het opladen en moet eenvoudig te bereiken zijn.

## Over het gebruik van de batterij

- De bedrijfstijd van de batterij wordt beïnvloed door gebruikspatronen van het apparaat en de staat van de batterij.
- De batterij is een verbruiksitem. De gebruiksduur van de batterij kan afnemen als meerdere apps of functies tegelijkertijd worden uitgevoerd. Ook als het apparaat niet wordt gebruikt, kan de gebruiksduur afnemen.
- De batterij is een verbruiksproduct en de bruikbare lading neemt in de loop der tijd af.

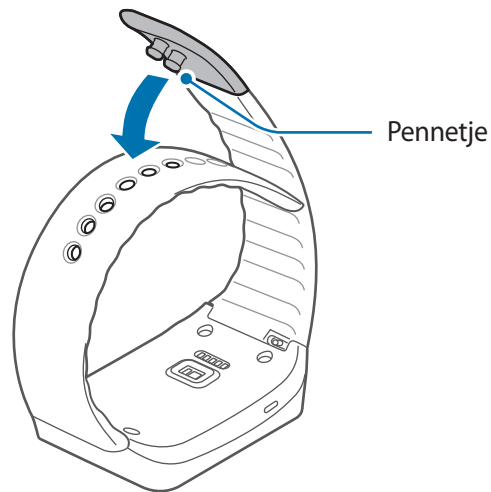
## De Gear dragen

- 1 Maak het pennetje los van de polsband.



Buig de polsband niet te ver door. Als u dit doet, kan het apparaat worden beschadigd.

- 2 Plaats de polsband om uw pols. bevestig de polsband aan uw pols en maak deze vast met het pennetje.

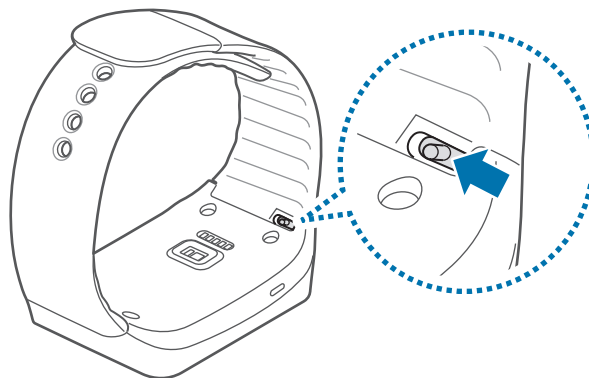


Om uw hartslag nauwkeuriger te meten met de Gear, draagt u de Gear stevig om uw onderarm, net onder de pols. Zie [De Gear dragen](#) voor meer informatie.

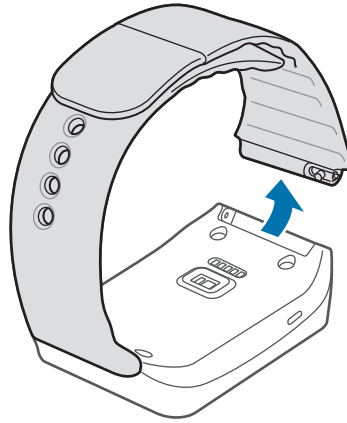
## De polsband vervangen

Maak de polsband los van de Gear om deze te vervangen door een nieuwe.

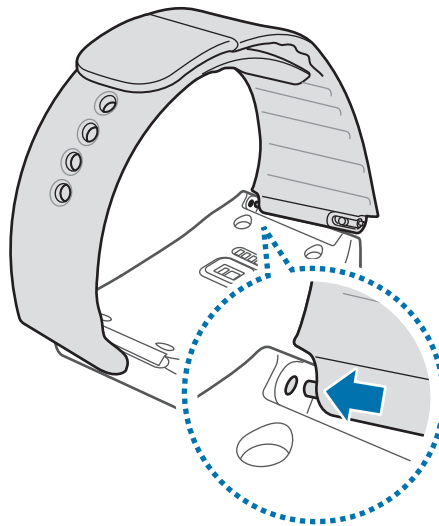
- 1 Schuif het lipje op de polsband zoals wordt weergegeven in de onderstaande afbeelding.



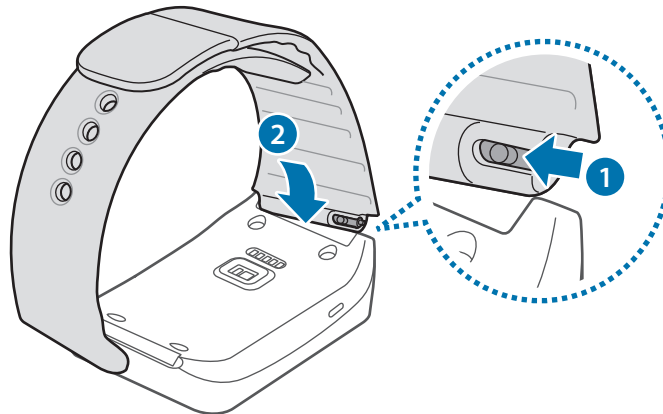
- 2 Maak het uiteinde van de polsband los van de Gear.



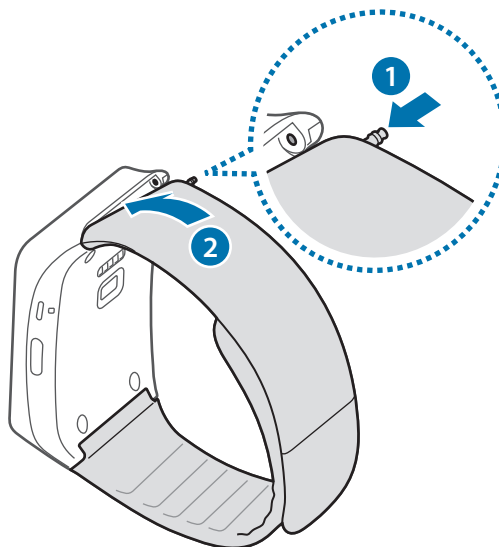
- 3 Voor de nieuwe polsband plaatst u het ene uiteinde van de pin in de opening aan de zijkant van de Gear.



- 4 Schuif het lipje op de polsband naar binnen. Plaats de pin vervolgens in de opening aan de andere zijkant van de Gear.



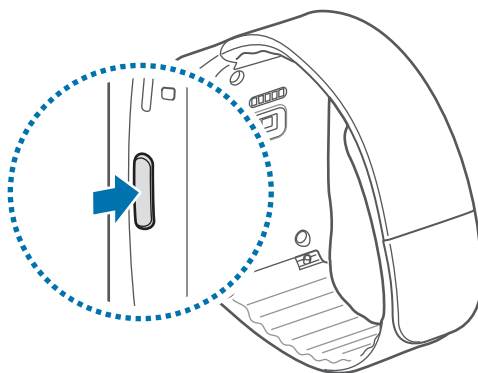
Als u een polsband bevestigt die niet door Samsung is gemaakt, raadpleegt u de onderstaande afbeelding. Plaats het ene uiteinde van de pin in een opening en druk het andere uiteinde van de pin naar binnen. Druk de pin naar binnen met uw vinger of een voorwerp, zoals een kleine platte schroevendraaier. Terwijl u de pin naar binnen drukt, positioneert u de polsband tussen de openingen van het apparaat. Laat uw vinger los of verwijder het voorwerp wanneer de pin vastzit tussen het apparaat en de polsband. Pas de polsband aan totdat de pin in elke opening valt.





## De Gear in- en uitschakelen

Houd de aan/uit-toets een aantal seconden ingedrukt om de Gear in te schakelen. Wanneer de Gear wordt ingeschakeld, selecteert u een taal en volgt u de instructies op het scherm om de Android Wear-app te downloaden. U kunt de Gear pas gebruiken nadat de Android Wear-app op het mobiele apparaat is geïnstalleerd. Zie [De Gear verbinden met een mobiel apparaat](#) voor meer informatie.



Volg alle waarschuwingen en aanwijzingen van geautoriseerd personeel op plaatsen waar het gebruik van draadloze apparaten aan beperkingen onderhevig is, bijvoorbeeld in vliegtuigen en ziekenhuizen.

Als u de Gear wilt uitschakelen, houdt u de aan/uit-toets ingedrukt terwijl het scherm is ontgrendeld en tikt u op **Power off** → .

## Opmerkingen over het gebruik van Bluetooth

- Om problemen te voorkomen wanneer u uw Gear verbindt met een ander mobiel apparaat, moet u de apparaten dicht bij elkaar plaatsen.
- Controleer of uw Gear en het andere Bluetooth-apparaat zich binnen het Bluetooth-bereik (10 m) bevinden. De afstand kan verschillen afhankelijk van de omgeving waarin de apparaten worden gebruikt.
- Controleer of er zich geen obstakels bevinden tussen uw Gear en een verbonden mobiel apparaat, waaronder menselijke lichamen, muren, hoeken of hekken.
- Raak de Bluetooth-antenne van een verbonden mobiel apparaat niet aan.
- Bluetooth gebruikt dezelfde frequentie als bepaalde industriële, wetenschappelijke en medische producten en producten met laag stroomverbruik en er kan storing optreden wanneer u verbinding maakt in de buurt van dergelijke typen producten.
- Samsung is niet verantwoordelijk voor het verlies, de onderschepping of het misbruik van gegevens die via de Bluetooth-functie zijn verzonden of ontvangen.
- Zorg altijd dat u gegevens deelt met en ontvangt van vertrouwde apparaten die goed zijn beveiligd. Als er voorwerpen tussen de apparaten staan, is het mogelijk dat de afstand waarop de apparaten kunnen communiceren, afneemt.
- Sommige apparaten, vooral apparaten die niet door Bluetooth SIG zijn getest of goedgekeurd, zijn mogelijk niet compatibel met uw Gear.
- Gebruik de Bluetooth-functie niet voor illegale doeleinden (bijvoorbeeld illegale kopieën maken van bestanden of illegaal communicatie opnemen voor commerciële doeleinden).


Samsung is niet verantwoordelijk voor de gevolgen van illegaal gebruik van de Bluetooth-functie.

## De Gear verbinden met een mobiel apparaat

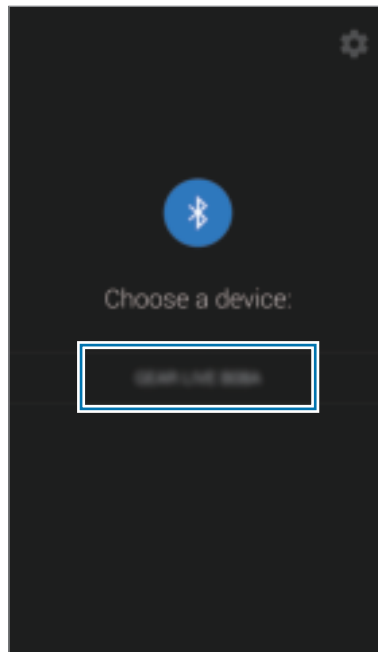
Installeer de Android Wear-app op het mobiele apparaat en verbind de Gear met het apparaat via Bluetooth.



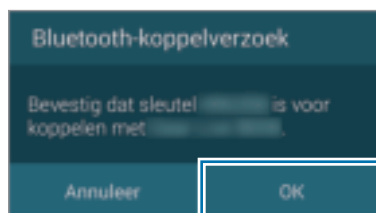
- De Gear is compatibel met mobiele apparaten met Android versie 4.3 of hoger. U kunt de Android Wear-app niet installeren op mobiele apparaten die geen ondersteuning bieden voor synchronisatie met Gear. Controleer of uw mobiele apparaat compatibel is met een Gear.
- U kunt een mobiel apparaat niet met meer dan één Gear tegelijkertijd verbinden.

- 1 **Gear** Schakel de Gear in.
- 2 **Gear** Selecteer een taal.
- 3 **Gear** Lees de downloadinformatie op het scherm. De modelgegevens van de Gear worden weergegeven.
- 4 **Mobiel apparaat** Schakel Bluetooth in.
- 5 **Mobiel apparaat** Download de Android Wear-app in de **Play Store**.
- 6 **Mobiel apparaat** Tik op het scherm Apps op **Android Wear**.
- 7 **Mobiel apparaat** Tik op , lees de informatie op het scherm en tik op **Accept**.

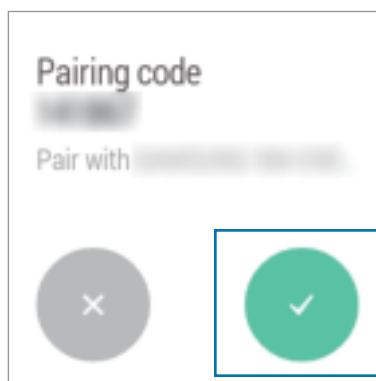
- 8 **Mobiel apparaat** Selecteer de naam van het Gear-model die in stap 3 is weergegeven.



- 9 **Mobiel apparaat** Als het venster **Bluetooth-koppelverzoek** wordt weergegeven, tikt u op **OK**.



- Gear** Wanneer het verbinding venster wordt weergegeven, tikt u op .



**10 Mobiel apparaat** Tik op **Notification settings**, vink **Android Wear** aan en volg de instructies om de verbinding te voltooien.

- Wanneer de apparaten zijn verbonden, worden de tijd en eventuele overzichtskaarten die u hebt, weergegeven op het startscherm van de Gear.



- U kunt de instellingen van de Gear wijzigen in de Android Wear-app op het verbonden mobiele apparaat.
- De methode voor het koppelen en schermafbeeldingen kunnen verschillen, afhankelijk van het type apparaat en de softwareversie van het apparaat.
- **De Gear verbinden met een ander mobiel apparaat**  
Als u de Gear voor het eerst wilt verbinden met een nieuw gekocht mobiel apparaat of een ander mobiel apparaat, moet u de Gear resetten. Als u de Gear reset, worden alle gegevens uit het geheugen verwijderd. Na het resetten kunt u de Gear verbinden met een ander mobiel apparaat.

# Basisfuncties

## Het aanraakscherm gebruiken

Gebruik alleen uw vingers wanneer u het aanraakscherm gebruikt.



- Zorg dat het aanraakscherm niet in aanraking komt met andere elektrische apparaten. Door elektrostatische ontladingen kan het aanraakscherm worden beschadigd.
- Beschadig het aanraakscherm niet, tik niet op het scherm met scherpe voorwerpen en oefen geen grote druk uit op het scherm met uw vingertoppen.

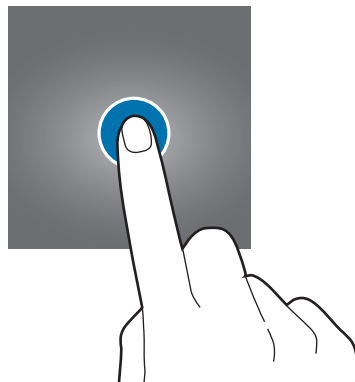


- De Gear herkent invoer via aanraken mogelijk niet in de buurt van de randen van het scherm, omdat deze buiten het invoergebied voor aanraken vallen.
- Als het aanraakscherm langere tijd standby staat, kan dit leiden tot nabebelden (ingebrande beelden op het scherm) of ghosting. Schakel het aanraakscherm uit wanneer u de Gear niet gebruikt.

## Vingerbewegingen

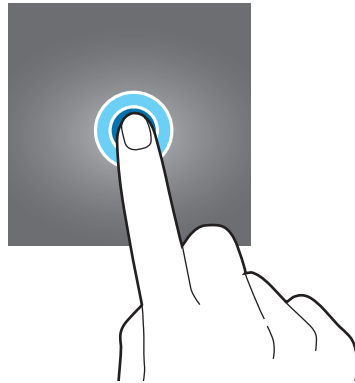
### Tikken

Als u een app wilt openen, een menu-item wilt selecteren of op een toets op het scherm wilt drukken, tikt u hierop met een vinger.



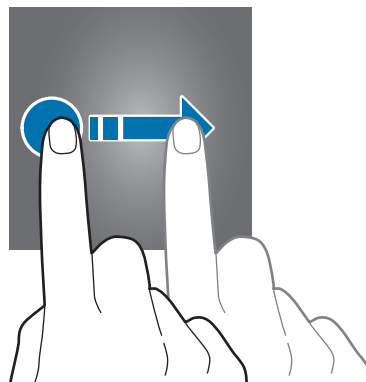
## Tikken en blijven aanraken

Tik op het startscherm en blijf dit meer dan 2 seconden aanraken om het kloktype te wijzigen.

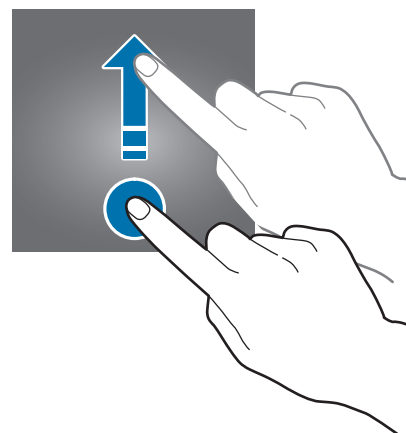
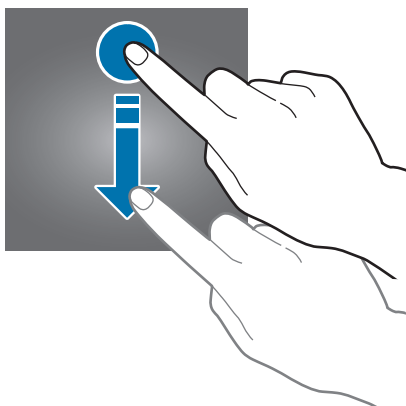


## Slepen

Sleep uw vinger naar het midden vanaf de linkerkant van het scherm om terug te keren naar het startscherm of het vorige scherm.



Sleep uw vinger omlaag vanaf de bovenkant van het startscherm om de datum en resterende batterijlading weer te geven. Als er een overzichtskaart beschikbaar is onder aan het startscherm, sleept u uw vinger omhoog vanaf de onderkant van het scherm om de details weer te geven.



## Het startscherm gebruiken

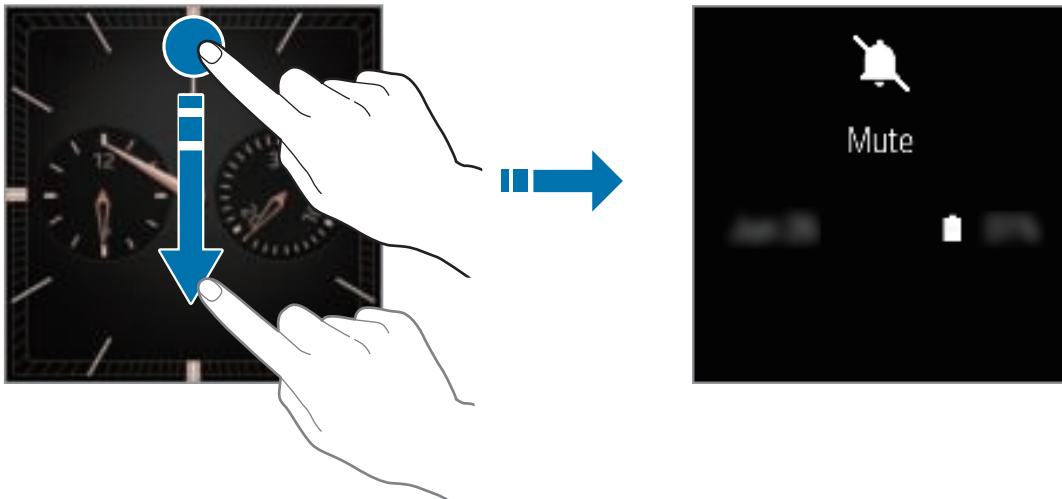
Kijk op het startscherm van de Gear wanneer u deze aansluit op het mobiele apparaat. Op het startscherm worden de klok, datum, resterende batterijlading en overzichtskaarten weergegeven. U kunt ook een spraakopdracht gebruiken om de spraakherkenningsfunctie te starten.

## Het dropdown-venster gebruiken

U kunt de datum en resterende batterijlading bekijken op het dropdown-venster. U kunt ook schakelen tussen de gedempte stand en de trilstand.

Als u de datum en resterende batterijlading wilt weergeven, sleept u uw vinger omlaag vanaf de bovenkant van het startscherm.

Als u wilt schakelen tussen de gedempte stand en de trilstand, sleept u uw vinger omlaag vanaf de bovenkant van het startscherm totdat de Gear trilt.



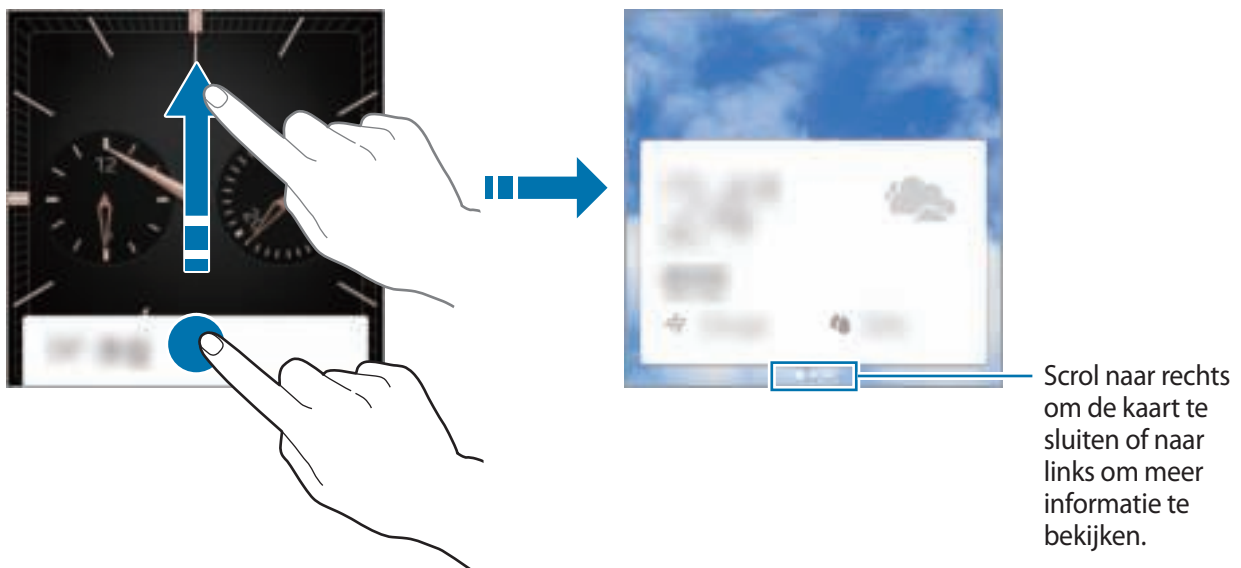


## Overzichtskaarten weergeven

De Gear geeft overzichtskaarten weer onder aan het startscherm die Google Now-informatie, meldingen, afspraken en meer bevatten. Wanneer u de Google Now-functie op het verbonden apparaat inschakelt, wordt er allerlei informatie weergegeven op de Gear. De Google Now-informatie wordt weergegeven op overzichtskaarten zodat u de informatie ontvangt wanneer u deze het meest nodig hebt.

Als u details van beschikbare overzichtskaarten wilt bekijken, sleept u uw vinger omhoog vanaf de onderkant van het startscherm.

Als u een overzichtskaart wilt verbergen, scrolt u naar rechts om deze te sluiten.



## Teruggaan naar het startscherm

Als u wilt teruggaan naar het startscherm terwijl u functies gebruikt, sleept u uw vinger naar het midden vanaf de linkerkant van het scherm.

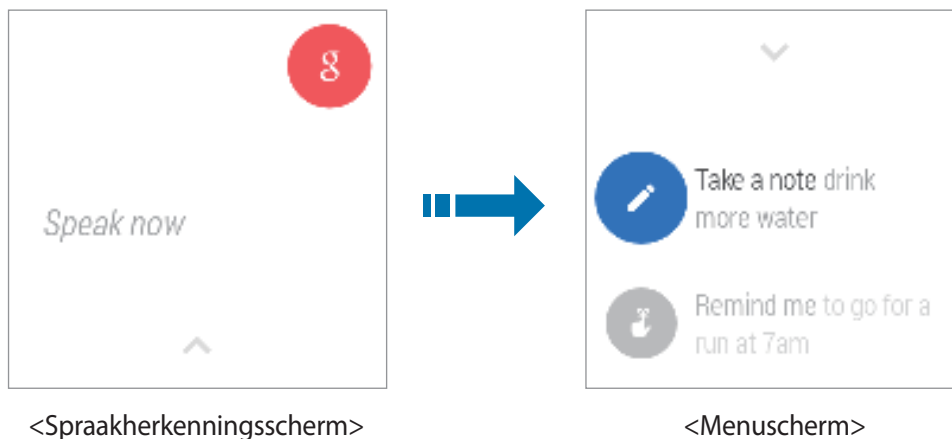


Wanneer u bepaalde functies gebruikt, wordt het vorige scherm in plaats van het startscherm weergegeven wanneer u uw vinger sleept vanaf de linkerkant van het scherm.

## Menu's openen

Gebruik een van de volgende manieren om de menu's van de Gear te openen:

- **Spraakopdrachten:** zeg 'OK Google' op het startscherm. Wanneer het spraakherkenningsscherm wordt weergegeven, spreekt u een voorgedefinieerde spraakopdracht uit om specifieke menu's te openen.
- **Tikken op het scherm:** tik op het startscherm om de spraakherkenningsscherm te openen. Wanneer het spraakherkenningsscherm wordt weergegeven, tikt u op het scherm om over te schakelen naar het menuscherm en selecteert u een menu in de lijst met menu's.



### Tips voor betere stemherkenning

- Spreek duidelijk.
- Spreek op plekken met weinig lawaai.
- Gebruik geen aanstootgevende taal of streektaal.
- Gebruik geen dialect.

De Gear herkent uw opdrachten mogelijk niet of kan ongewenste opdrachten uitvoeren afhankelijk van uw omgeving of de manier waarop u de opdrachten uitspreekt.

De volgende menu's zijn beschikbaar op de Gear:

- **Take a note:** een notitie maken met de spraakherkenningsfunctie.
- **Remind me:** een reminder instellen met de spraakherkenningsfunctie.
- **Show me my steps:** een logboek met uw dagelijkse stappen weergeven.
- **Show me my heart rate:** uw hartslag meten en vastleggen.
- **Send a text:** een bericht verzenden met de spraakherkenningsfunctie.
- **Email:** een e-mail verzenden met de spraakherkenningsfunctie.
- **Agenda:** geplande afspraken op het verbonden mobiele apparaat weergeven.
- **Navigate:** een route naar een bestemming zoeken.
- **Set a timer:** de duur voor een timer instellen.
- **Start stopwatch:** de stopwatch starten.
- **Set an alarm:** een alarmtijd selecteren.
- **Show alarms:** de lijst met ingestelde alarmen weergeven.
- **Settings:** de instellingen van de Gear configureren.
- **Start:** de Gear-apps openen die zijn geïnstalleerd op het verbonden mobiele apparaat.



De beschikbare menu's kunnen verschillen, afhankelijk van de softwareversie.

## Overschakelen naar de standby-stand

Schakel de standby-stand van de Gear in wanneer u deze niet gebruikt. Als u op de aan/uit-toets drukt of het scherm met uw hand bedekt terwijl u de Gear gebruikt, wordt de standby-stand van de Gear ingeschakeld en wordt het gedimde klokscherf weergegeven. De Gear schakelt automatisch over naar de standby-stand als deze een bepaalde tijd niet wordt gebruikt.

Als u de standby-stand wilt beëindigen, drukt u op de aan/uit-toets of tikt u op het scherm. U kunt de standby-stand ook beëindigen door bepaalde handelingen uit te voeren, zoals de Gear omhoog houden om het scherm te bekijken.

## Instellingen voor het scherm in de standby-stand

U kunt instellen dat de Gear het gedimde klokscherf weergeeft wanneer de standby-stand wordt ingeschakeld.

Open **Settings** via een spraakopdracht op het spraakherkenningscherf of tik op het scherm om het menuscherf te openen.

Tik op het menuscherf op **Settings** en stel de optie **Always-on screen** in op **On** of **Off**.

## De helderheid van het scherm aanpassen

U kunt de helderheid van het scherm op de Gear aanpassen aan de omgeving.

Tik op het menuscherf op **Settings** → **Adjust brightness** en pas de helderheid aan.

## Het kloktype wijzigen

U kunt het kloktype wijzigen dat wordt weergegeven op het klokscherf.

Tik op het startscherf en blijf dit aanraken, scrol naar links of rechts en selecteer een van de beschikbare kloktypen. U kunt ook op het menuscherf op **Settings** → **Change watch face** tikken.

## De Gear upgraden

De Gear kan rechtstreeks worden bijgewerkt met de nieuwste software via de FOTA-service (Firmware Over-The-Air).

Open **Settings** via een spraakopdracht op het spraakherkenningscherm of tik op het scherm om het menuscherm te openen.


Tik op het menuscherm op **Settings** → **About** → **System updates**.

# Handige functies

## Inkomende oproepen bekijken

U kunt inkomende oproepen op het verbonden mobiele apparaat bekijken met de Gear.

Als u een inkomende oproep wilt weigeren, sleept u uw vinger vanaf de linkerkant van het scherm.

Als u een bericht wilt verzenden wanneer een inkomende oproep wordt geweigerd, sleept u  omhoog en selecteert u een bericht.

Als u een inkomende oproep op het verbonden mobiele apparaat wilt beantwoorden, sleept u uw vinger vanaf de rechterkant van het scherm van de Gear.



U kunt niet bellen met de Gear.

## Berichten

Gebruik deze functie om SMS-berichten van het verbonden mobiele apparaat te verzenden en te ontvangen.

### Inkomende berichten weergeven

Wanneer een nieuw bericht wordt ontvangen, wordt een overzichtskaart weergegeven op het startscherm. Sleep de overzichtskaart omhoog.

Als u het bericht op het verbonden mobiele apparaat wilt bekijken, scrolt u naar links naar **Open on phone** en tikt u op **Open on phone**.

### Berichten beantwoorden

Scrol op de overzichtskaart van een bericht naar links naar **Reply** en tik op **Reply**. U kunt een bericht ingeven met de spraakherkenningsfunctie.


## Bellen via het verbonden mobiele apparaat

Als u de afzender van een ontvangen bericht wilt bellen, opent u de overzichtskaart van het bericht, scrolt u naar links naar **Call** en tikt u op **Call**.



U kunt nummers niet rechtstreeks bellen met de Gear.

## Berichten verzenden

Als u berichten wilt verzenden, moet u de Google-services toestaan om de contacten van het verbonden mobiele apparaat te gebruiken en op te slaan. Tik op het verbonden mobiele apparaat op **Google** →  → **Instellingen** → **Accounts en privacy** en vink **Contactherkenning** aan.

Spreek op het spraakherkenningsscherm de naam van een contact uit en geef een bericht in met de spraakherkenningsfunctie.

Zeg bijvoorbeeld "Eve, see you later".

## Mediacontroller

Gebruik deze functie om het afspelen van mediabestanden op het verbonden mobiele apparaat te regelen. Wanneer u het afspelen op het verbonden mobiele apparaat start, wordt een overzichtskaart voor het afspelen van media weergegeven op het startscherm van de Gear. U kunt het afspelen van mediabestanden regelen vanaf de Gear.

Als u het afspelen wilt onderbreken, tikt u op .

Als u het afspelen wilt hervatten, tikt u op .

Als u naar het volgende bestand wilt gaan, scrolt u naar links op de overzichtskaart en tikt u op **Next**.

Als u naar het vorige bestand wilt gaan, scrolt u naar rechts op de overzichtskaart en tikt u op **Previous**.

## Notitie

Gebruik deze functie om notities te maken met de spraakherkenningsfunctie. Notities worden via de Google Mail-service verzonden naar het geregistreerde Google-account van het verbonden mobiele apparaat. Als de Google Keep-app is geïnstalleerd op het verbonden mobiele apparaat, worden notities opgeslagen in de app.

### Notities maken

Open de notitiefunctie via een spraakopdracht op het spraakherkenningscherm of tik op het scherm om het menuscherm te openen.

Tik op **Take a note** op het menuscherm en spreek om een notitie te maken.



U kunt de Google Keep-app downloaden van de **Play Store**.

### Notities weergeven

Als u notities wilt weergeven, tikt u op **Google Mail** op het verbonden mobiele apparaat. Als u de Google Keep-app hebt geïnstalleerd, tikt u op **Keep** op het verbonden mobiele apparaat om notities weer te geven.



## Email

Gebruik deze functie om e-mails die via de Google Mail-service worden ontvangen op het verbonden mobiele apparaat, te bekijken en te beantwoorden.

### Berichten bekijken

Wanneer een nieuw bericht wordt ontvangen, wordt een overzichtskaart weergegeven op het startscherm. Sleep de overzichtskaart omhoog.


Als u bericht wilt markeren als belangrijk, scrolt u naar links naar **Archiveren** en tikt u op **Archiveren**.

Als u het bericht op het verbonden mobiele apparaat wilt bekijken, scrolt u naar links naar **Open on phone** en tikt u op **Open on phone**.

### Berichten beantwoorden

Scrol op de overzichtskaart van een e-mail naar links naar **Beantwoorden** en tik op **Beantwoorden**.

### Berichten verzenden

Als u berichten wilt verzenden, moet u de Google-services toestaan om de contacten van het verbonden mobiele apparaat te gebruiken en op te slaan. Tik op het verbonden mobiele apparaat op **Google** →  → **Instellingen** → **Accounts en privacy** en vink **Contactherkenning** aan.

Spreek op het spraakherkenningscherm de naam uit van een contact dat is opgeslagen op het verbonden mobiele apparaat en geef een bericht in met de spraakherkenningsfunctie.

Zeg bijvoorbeeld "Eve, you free on Friday?"

## Agenda

Gebruik deze functie om de geplande afspraken op het verbonden mobiele apparaat weer te geven.

Open **Agenda** via een spraakopdracht op het spraakherkennings scherm of tik op het scherm om het menuscherm te openen.

Tik op **Agenda** op het menuscherm.

## Reminder

Gebruik deze functie om vooraf ingestelde herinneringen te ontvangen.

Spreek op het spraakherkennings scherm de details uit voor een reminder die u wilt ontvangen.

Zeg bijvoorbeeld "Remind me to go for a run at 7 a.m."

## Alarm

Open de alarmfunctie via een spraakopdracht op het spraakherkennings scherm of tik op het scherm om het menuscherm te openen.

Tik op **Set an alarm** op het menuscherm. Scrol omhoog of omlaag om een alarmtijd in te stellen.

De Gear trilt wanneer de vooraf ingestelde tijd wordt bereikt.

Als u een alarm wilt stoppen, sleept u het linkerdeelvenster naar rechts. Als u het alarm na een opgegeven tijd wilt herhalen, sleept u het rechterdeelvenster van het scherm naar links.

Als u een alarm wilt verwijderen, opent u het menuscherm en tikt u op **Show alarms**. Tik op **X** naast een alarm om het te verwijderen.



Alarmeren die zijn ingesteld op de Gear, zijn niet beschikbaar op het verbonden mobiele apparaat.

## Timer

Gebruik deze functie om de Gear als afteltimer te gebruiken.

Open de timerfunctie via een spraakopdracht op het spraakherkennings scherm of tik op het scherm om het menuscherm te openen.

Tik op **Set a timer** op het menuscherm. Scrol omhoog of omlaag en selecteer de duur.

De Gear trilt wanneer de timer afgaat.

Als u de timer wilt stoppen, scrolt u naar rechts op het scherm.

## Stopwatch

Gebruik deze functie om de verstreken tijd te meten.

Open de stopwatchfunctie via een spraakopdracht op het spraakherkennings scherm of tik op het scherm om het menuscherm te openen.

Tik op **Start stopwatch** op het menuscherm.

Als u de tijd voor een gebeurtenis wilt meten, tikt u op **Start**.

Als u alle rondetijden wilt opnemen, tikt u op **Lap**. Als u de vastgelegde rondetijden wilt bekijken, scrolt u naar links op het scherm.

Als u het opnemen van de tijd wilt stoppen, tikt u op **Stop**.

Als u het opnemen van de tijd wilt hervatten, tikt u op **Restart**.

Als u rondetijden wilt wissen, tikt u op **Reset**.



De manieren om deze functie te gebruiken kunnen afwijken afhankelijk van de geopende apps die de functie gebruiken.

## Navigate

Gebruik deze functie om een route naar een bestemming te zoeken.

Spreek op het spraakherkennings scherm een bestemming uit waarnaar u wilt zoeken.

Zeg bijvoorbeeld "Navigate to a petrol station nearby".

## Start

Gebruik deze functie om de Gear-apps te openen die zijn geïnstalleerd op het verbonden mobiele apparaat.

Open **Start** via een spraakopdracht op het spraakherkenningsscherm of tik op het scherm om het menuscherm te openen.

Tik op **Start** op het menuscherm. Selecteer een app die u wilt openen.

De volgende apps zijn beschikbaar op de Gear:

- **Kompas:** een richting vinden.
- **Fit:** uw gezondheid bijhouden.
- **Hartslag:** uw hartslag meten.
- **Stopwatch:** de verstreken tijd meten.



- De apps die beschikbaar zijn, zijn afhankelijk van de regio of de softwareversie van de Gear.
- Als u apps wilt installeren die compatibel zijn met de Gear, opent u het Android Wear-scherm op het aangesloten mobiele apparaat. Tik vervolgens op **Browse compatible apps** onder aan het scherm en selecteer applicaties die u wilt installeren.

# Functies voor het beheren van uw gezondheid gebruiken

## Functies voor het beheren van uw gezondheid

Gebruik de functies Stappenteller en Hartslag om uw gezondheid en fysieke conditie te bewaken en te beheren.



De functies Stappenteller en Hartslag zijn bedoeld voor gezondheid en fitness en zijn niet bedoeld voor medisch gebruik. Voordat u deze functies gebruikt, moet u de instructies zorgvuldig lezen. Neem contact op met een arts als u last hebt van gezondheidsproblemen of medische hulp nodig hebt.

### Voordat u gaat sporten

Met deze app kunt u tijdens uw training diverse gegevens controleren en bijhouden. Hoewel gemiddelde fysieke activiteit, zoals stevig wandelen, veilig is voor de meeste mensen, raden gezondheidsdeskundigen aan dat u contact opneemt met uw arts voordat u een trainingsprogramma begint, vooral als u lijdt aan een van de volgende aandoeningen:

- Hart- en vaatziekten
- Astma of longaandoeningen
- Diabetes of lever- of nieraandoeningen
- Artritis

U moet ook contact opnemen met uw arts als u symptomen hebt die wijzen op hart- of longaandoeningen of andere ernstige ziektes, zoals:

- Pijn of ongemak op uw borst, in uw nek, kaak of armen tijdens fysieke inspanning
- Duizeligheid of bewustzijnsverlies
- Kortademigheid bij lichte inspanning of tijdens het rusten, of als u ligt of wanneer u naar bed gaat
- Opgezwollen enkels, vooral 's avonds
- Een hartruis of een snelle of uitgesproken hartslag
- Spierpijn bij het traplopen of een heuvel oplopen, die weggaat wanneer u uitrust

Het American College of Sports Medicine raadt aan dat u uw arts raadpleegt voordat u zich zwaar inspant als minstens twee van de volgende situaties van toepassing zijn:

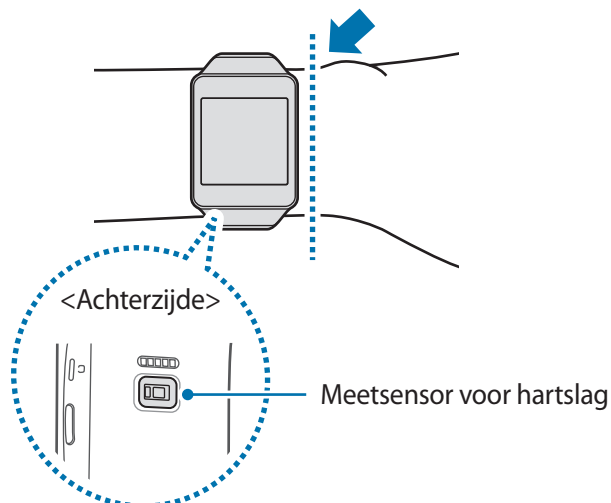
- U bent een man van 45 of ouder of een vrouw van 55 of ouder.
- In uw familie komen hartaandoeningen voor bij personen jonger dan 55 jaar.
- U rookt of bent in de afgelopen zes maanden gestopt met roken.
- U hebt drie maanden of langer niet gesport.
- U bent te zwaar of lijdt aan obesitas.
- U hebt een hoge bloeddruk of een hoog cholesterolgehalte.
- U hebt verminderde glucosetolerantie, ook prediabetes genoemd.

### **Laat u controleren als u het niet zeker weet**

Als u niet zeker weet wat de gesteldheid van uw gezondheid is, meerdere gezondheidsproblemen hebt of zwanger bent, moet u contact opnemen met uw arts voordat u aan een nieuw trainingsprogramma begint. Van te voren met uw arts overleggen is een goede manier om een trainingsprogramma samen te stellen dat geschikt en veilig is voor u. Zie het als een eerste stap op de weg naar fysieke gezondheid.

## De Gear dragen

Wanneer u uw hartslag meet, draagt u de Gear op uw arm onder uw pols zoals aangegeven in de onderstaande afbeelding. Bevestig de Gear niet te stevig.





- De nauwkeurigheid van de meetsensor voor de hartslag kan afnemen, afhankelijk van de meetomstandigheden en omgeving.
- Gebruik de Hartslag-functie alleen om uw hartslag te meten.
- Kijk niet recht in de lampjes van de meetsensor voor de hartslag. Als u dit wel doet, kunt u oogletsel oplopen. Zorg ervoor dat kinderen niet recht in de lampjes kijken.
- Koude omgevingstemperaturen kunnen van invloed zijn op uw meting; houd uzelf warm wanneer u uw hartslag controleert in de winter of bij koud weer.
- Meet uw hartslag wanneer u rustig zit. Beweeg niet terwijl u de hartslagmeting uitvoert. Hierdoor kan uw hartslag mogelijk onjuist worden vastgelegd.
- Als uw meting sterk afwijkt van de verwachte hartslag, rust u 30 minuten uit en meet u de hartslag opnieuw.
- Roken of alcohol drinken voordat u begint met meten, kunnen ervoor zorgen dat uw hartslag anders is dan uw normale hartslag.
- Praat, gaap of adem niet diep in terwijl u uw hartslag meet. Hierdoor kan uw hartslag mogelijk onjuist worden vastgelegd.
- Aangezien de meetsensor voor de hartslag licht gebruikt om de hartslag te schatten, kan de nauwkeurigheid enigszins verschillen wegens fysieke factoren die lichtabsorptie en -reflectie beïnvloeden, zoals bloedsomloop/bloeddruk, de huid en de locatie en hoeveelheid bloedvaten. Als uw hartslag zeer hoog of laag is, kunnen de metingen ook onjuist zijn.
- Gebruikers met dunne polsen kunnen onjuiste hartslagmetingen krijgen wanneer het apparaat te los zit, wat ertoe leidt dat het licht ongelijkmatig wordt gereflecteerd. Als de hartslagmeting niet correct functioneert, verschuift u de meetsensor voor de hartslag van het apparaat naar rechts, links, omhoog of omlaag op uw pols of draait u het apparaat zodat de meetsensor voor de hartslag stevig tegen de binnenkant van uw pols aanzit.
- Als de meetsensor voor de hartslag vuil is, veegt u de sensor schoon en probeert u het opnieuw. Obstakels tussen de polsband van het apparaat en uw pols, zoals lichaamshaar, vuil of andere voorwerpen, kunnen voorkomen dat het licht gelijkmatig wordt gereflecteerd. Verwijder dergelijke obstakels vóór gebruik.
- Als uw apparaat heet aanvoelt, verwijdert u dit totdat het is afgekoeld. Als u uw huid lange tijd blootstelt aan een heet oppervlak, kan uw huid verbranden.

## Stappenteller

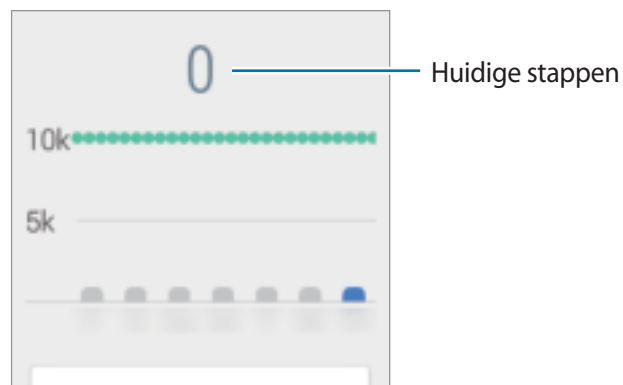
Gebruik deze functie om het aantal gelopen stappen te tellen. U kunt ook uw dagelijkse stappenlogboek voor de afgelopen week weergeven. De stappenteller gaat uw stappen automatisch tellen wanneer de Gear is verbonden met een mobiele apparaat.

### Stappen tellen

Open de functie Stappenteller via een spraakopdracht op het spraakherkenningscherm of tik op het scherm om het menu te openen.

Tik op **Show me my steps** op het menu.

De Gear meet het aantal gelopen stappen en geeft deze in real time weer. Scrol omhoog op het scherm om uw dagelijkse stappenlogboek voor de afgelopen week weer te geven.



Scrol naar links op het scherm van de stappenteller om extra functies te gebruiken:

- **Heart rate:** uw huidige hartslag meten.
- **Show step card:** instellen of overzichtskaarten van de stappenteller moeten worden weergegeven op het startscherm.
- **Daily step goal:** het doel voor het aantal stappen wijzigen.
- **Save fitness data:** instellen of uw dagelijkse stappentellingen moeten worden opgeslagen.



- Er kan een korte vertraging optreden tussen het moment waarop de stappenteller uw stappen telt en uw stappentelling weergeeft. Er kan een korte vertraging optreden voordat het pop-upvenster aangeeft dat uw doel is bereikt.
- De gemeten afstand kan verschillen van de werkelijke afstand wegens ongelijke passen, rondlopen op dezelfde plaats en heen en weer lopen.
- Als u de stappenteller gebruikt terwijl u met de auto of de trein reist, kunnen trillingen van invloed zijn op uw stappentelling.



## Hartslag

Gebruik deze functie om uw huidige hartslag te meten en vast te leggen. U kunt uw training plannen en aanpassen op basis van de vastgelegde hartslag.



- De functie voor het meten van de hartslag van het apparaat moet niet worden gebruikt om een klinische of medische diagnose te stellen.
- Voor een nauwkeurigere hartslagmeting meet u uw hartslag terwijl uw lichaam niet beweegt.


### **Voor de beste resultaten wanneer u uw hartslag meet:**

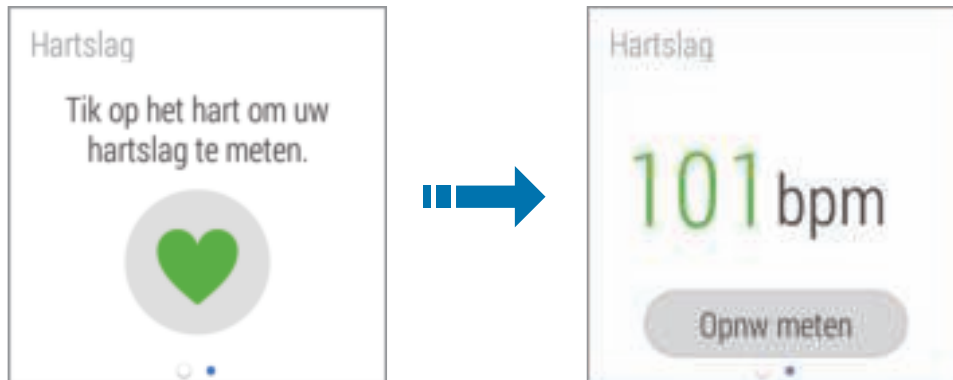
- Als u de Gear net hebt gekocht of gereset, leest u de informatie over de functie op het scherm.
- Voordat u uw hartslag meet, zorgt u ervoor dat u warm bent en 5 minuten uitrust.
- Beweeg niet terwijl u de meting uitvoert.
- Zie [De Gear dragen](#) voor meer informatie.

## Hartslag meten

- 1 Tik op het scherm om het menuscherm te openen.
- 2 Tik op **Show me my heart rate** op het menuscherm.
- 3 Selecteer een app waarmee u deze functie wilt openen.

4 Tik op  om uw hartslag te meten.

Het pictogram  knippert wanneer uw hartslag wordt gemeten. De meting wordt uitgevoerd door de Gear. Na een korte vertraging wordt uw huidige hartslag weergegeven op het scherm. Scrol naar links op het scherm om het logboek met recente metingen weer te geven.



- U kunt ook de app **Hartslag** of **Fit** gebruiken via **Start** om uw hartslag te meten.
- Als u deze functie opent met een spraakopdracht, wordt een voorgedefinieerde app gestart. U kunt de app die u voor de spraakopdracht wilt gebruiken, selecteren in de Android Wear-app op het verbonden mobiele apparaat.

# Instellingen

## Instellingen configureren

Gebruik deze functie om verschillende instellingen voor de Gear te configureren.

Open **Settings** via een spraakopdracht op het spraakherkenningscherm of tik op het scherm om het menuscherm te openen.

Tik in menuscherm op **Settings**.

### Adjust brightness

Gebruik deze optie om de helderheid van het scherm aan te passen.

Tik op **Adjust brightness** en selecteer een helderheidsniveau.

### Always-on screen

Gebruik deze optie om in te stellen of het scherm wordt uitgeschakeld wanneer de standby-stand op de Gear wordt geactiveerd.

Stel de optie **Always-on screen** in op **On** of **Off**.

### Airplane mode

Gebruik deze optie om alle draadloze functies op de Gear uit te schakelen. U kunt alleen niet-netwerkservices gebruiken.

Tik op **Airplane mode**.

## Power off

Gebruik deze optie om de Gear uit te schakelen.

Tik op **Power off** → .

## Restart

Gebruik deze optie om de Gear opnieuw op te starten wanneer deze niet correct functioneert.

Tik op **Restart** → .

## Reset device

Gebruik deze optie om de Gear te resetten. De instellingen op de Gear wordt gereset naar de fabriekswaarden en alle gegevens worden gewist. Gegevens opgeslagen in applicaties op het mobiele apparaat worden niet verwijderd.

Tik op **Reset device** → .



### **De Gear verbinden met een ander mobiel apparaat**

Als u de Gear voor het eerst wilt verbinden met een nieuw gekocht mobiel apparaat of een ander mobiel apparaat, moet u de Gear resetten. Als u de Gear reset, worden alle gegevens uit het geheugen verwijderd. Na het resetten kunt u de Gear verbinden met een ander mobiel apparaat.

## Change watch face

Gebruik deze optie om het kloktype te wijzigen dat op het startscherm wordt weergegeven.

Tik op **Change watch face** en selecteer een kloktype.

## About

Gebruik deze optie om de Gear-informatie te openen of de Gear-software bij te werken.

Tik op **About**.

# Android Wear

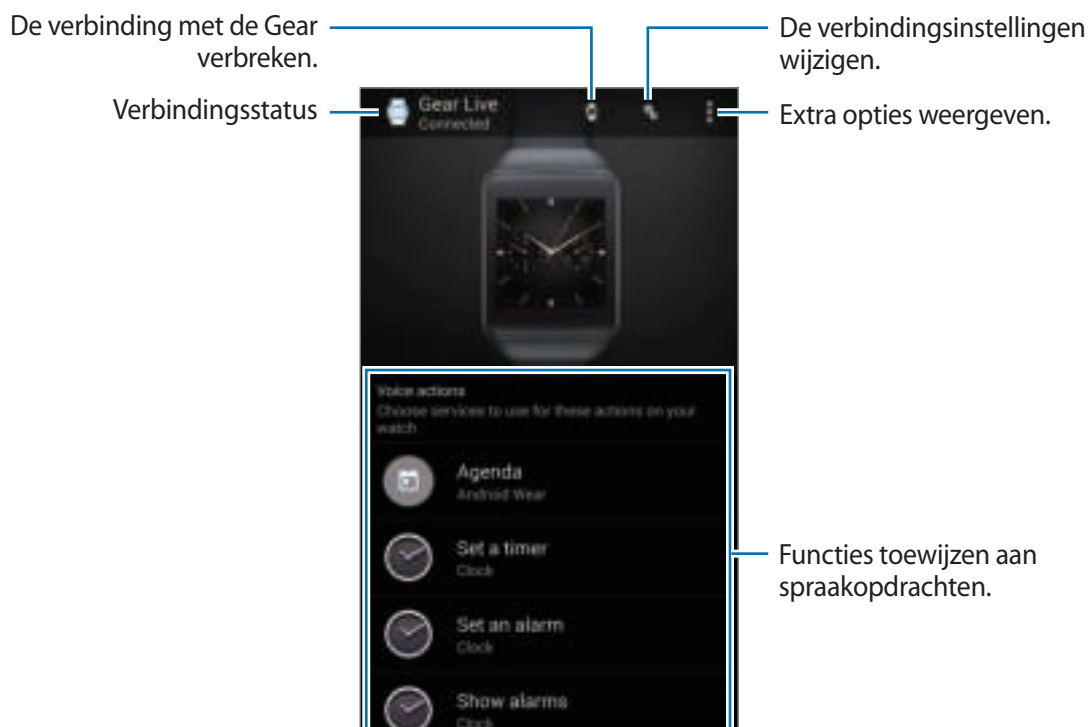
## Android Wear starten

Met de Android Wear-app kunt u uw Gear verbinden met een mobiel apparaat en de bijbehorende instellingen en functies aanpassen. U kunt de app ook gebruiken om toegang te krijgen tot functies op het verbonden mobiele apparaat.


Tik op **Android Wear** op het scherm Apps op het verbonden mobiele apparaat.




Sommige opties zijn mogelijk niet beschikbaar afhankelijk van het type van het verbonden mobiele apparaat.



## De verbinding met de Gear verbreken

Tik op het Android Wear-scherm op . Als u de Gear en het mobiele apparaat weer wilt verbinden, tikt u op .

## Een nieuwe Gear verbinden

Tik op het Android Wear-scherf op  → **Pair with a new wearable**. Selecteer de modelnaam van een nieuwe Gear. Het mobiele apparaat maakt verbinding met een nieuwe Gear. De verbinding tussen de eerder gebruikte Gear en het mobiele apparaat wordt automatisch verbroken.

## De Gear-instellingen configureren

Tik op het Android Wear-scherf op .

- **Mute app notifications:** apps op het verbonden mobiele apparaat toevoegen aan de lijst. Meldingen van de toegevoegde apps worden niet doorgestuurd naar de Gear.
- **Screen always on:** instellen dat de Gear het gedimde klokscherf weergeeft wanneer de standby-stand wordt geactiveerd.
- **Hide cards on dimmed screen:** instellen of overzichtskaarten worden weergegeven op het gedimde klokscherf.
- **Silence connected phone:** instellen of meldingen van het verbonden mobiele apparaat worden ontvangen.
- **Show calendar event cards:** instellen dat de Gear de overzichtskaarten met geplande afspraken op het verbonden mobiele apparaat weergeeft.
- **Debugging over Bluetooth:** instellen dat de Gear de foutopsporingsstand via Bluetooth gebruikt.
- **Resync apps:** alle compatibele Gear-apps synchroniseren met de apps op het verbonden mobiele apparaat.

## Gear-apps installeren

Als u apps wilt installeren die compatibel zijn met de Gear, tikt u op **Browse compatible apps** onder aan het Android Wear-scherf en selecteert u applicaties die u wilt installeren.

## Extra opties gebruiken

Tik op het Android Wear-scherm op .

- **Pair with a new wearable:** zoeken naar andere apparaten om mee te koppelen.
- **Demo cards:** demo-overzichtskaarten selecteren om weer te geven op de Gear.
- **Tutorial:** de zelfstudie voor het gebruik van de Gear weergeven.
- **Help & Feedback:** informatie over het gebruik van de Gear weergeven en uw feedback geven voor doeleinden met betrekking tot app-ontwikkeling.
- **About:** informatie over de Android Wear-app weergeven.

# Problemen oplossen

Voordat u contact opneemt met een Samsung-servicecenter, probeert u de volgende oplossingen. Sommige situaties zijn mogelijk niet van toepassing op uw Gear.

## Uw Gear wordt niet ingeschakeld


Wanneer de batterij volledig is ontladen, wordt uw Gear niet ingeschakeld. Laad de batterij volledig op voordat u de Gear inschakelt.

## Het aanraakscherm reageert traag of onjuist

- Als u een beschermhoes of optionele accessoires op het aanraakscherm bevestigt, functioneert het aanraakscherm mogelijk niet correct.
- Als u handschoenen draagt, als uw handen niet schoon zijn wanneer u het aanraakscherm bedient of als u met scherpe voorwerpen of uw vingertoppen op het scherm tikt, functioneert het aanraakscherm mogelijk niet correct.
- Het aanraakscherm kan in vochtige omstandigheden of door blootstelling aan water worden beschadigd.
- Start uw Gear opnieuw op om tijdelijke softwarefouten te verwijderen.
- Controleer of de software van uw Gear is bijgewerkt tot de nieuwste versie.
- Als het aanraakscherm is bekrast of beschadigd, gaat u naar een Samsung-servicecenter.

## De Gear loopt vast of functioneert niet goed

Als uw Gear vastloopt, moet u mogelijk functies sluiten en de Gear inschakelen om de functionaliteit te herstellen. Als de Gear is vastgelopen en niet reageert, houdt u de aan/uit-toets minstens 7 seconden ingedrukt om het apparaat opnieuw op te starten.

Als het probleem hiermee niet wordt opgelost, moet u de fabrieksinstellingen herstellen. Tik op het menu scherm op **Settings** → **Reset device** → . Voordat u de fabrieksinstellingen van het apparaat herstelt, moet u een back-up van alle belangrijke gegevens op de Gear maken.

Als het probleem nog steeds niet is verholpen, neemt u contact op met een Samsung-servicecenter.



## Een ander Bluetooth-apparaat kan uw Gear niet vinden

- Controleer of de draadloze Bluetooth-functie is ingeschakeld op uw Gear.
- Reset uw Gear en probeer het opnieuw.
- Controleer of uw Gear en het andere Bluetooth-apparaat zich binnen het Bluetooth-bereik (10 m) bevinden. De afstand kan verschillen afhankelijk van de omgeving waarin de apparaten worden gebruikt.

Als het probleem niet wordt opgelost met de bovenstaande tips, moet u contact opnemen met een Samsung-servicecenter.

## Er wordt geen Bluetooth-verbinding tot stand gebracht of de verbinding tussen uw Gear en het mobiele apparaat is verbroken

- Zorg ervoor dat de Bluetooth-functie op beide apparaten is geactiveerd.
- Zorg ervoor dat er zich geen obstakels, zoals muren of elektrische apparaten, bevinden tussen de apparaten.
- Zorg ervoor dat de nieuwste versie van de Android Wear-app is geïnstalleerd op het mobiele apparaat.
- Controleer of uw Gear en het andere Bluetooth-apparaat zich binnen het Bluetooth-bereik (10 m) bevinden. De afstand kan verschillen afhankelijk van de omgeving waarin de apparaten worden gebruikt.
- Start beide apparaten opnieuw op en start de Android Wear-app opnieuw op het mobiele apparaat.

## Het batterijpictogram is leeg

Uw batterij is bijna leeg. Laad de batterij op.

## De batterij laadt niet goed op (voor door Samsung goedgekeurde opladers)

- Zorg ervoor dat u de Gear correct op het oplaaddock plaatst en het dock correct aansluit op de oplader.
- Als de contactpunten voor opladen vies zijn, wordt de batterij mogelijk niet goed opgeladen of kan de Gear worden uitgeschakeld. Veeg beide goudkleurige contactpunten schoon en probeer de batterij opnieuw op te laden.
- De batterijen in bepaalde apparaten kunnen niet worden vervangen door de gebruiker. Als dit het geval is, gaat u naar een Samsung-servicecenter om de batterij te laten vervangen.

## De batterij loopt sneller leeg dan toen het apparaat net was gekocht

- Wanneer u de Gear blootstelt aan zeer koude of zeer hete temperaturen, kan de bruikbare lading van de batterij afnemen.
- Het batterijverbruik neemt toe wanneer u bepaalde functies gebruikt.
- De batterij is een verbruiksproduct en de bruikbare lading neemt in de loop der tijd af.

## De Gear is warm wanneer u deze aanraakt

Wanneer u functies gebruikt waarvoor meer stroom is vereist of langere tijd functies gebruikt op uw Gear, kan uw Gear warm aanvoelen. Dit is normaal en heeft geen nadelige invloed op de levensduur of prestaties van de Gear.

## Er wordt geen verbinding gemaakt wanneer u de Gear aansluit op een computer

- Zorg ervoor dat de USB-kabel die u gebruikt, compatibel is met uw Gear.
- Controleer of het juiste stuurprogramma is geïnstalleerd en bijgewerkt op uw computer.
- Als u Windows XP gebruikt, moet u controleren of Windows XP Service Pack 3 of hoger is geïnstalleerd op uw computer.
- Zorg ervoor dat u Samsung Kies hebt geïnstalleerd op uw computer.

## Gegevens die waren opgeslagen op de Gear, zijn verloren gegaan

Maak altijd een back-up van alle belangrijke gegevens die op de Gear zijn opgeslagen. Anders kunnen de gegevens niet worden hersteld als deze beschadigd raken of verloren gaan. Samsung is niet verantwoordelijk voor het verlies van gegevens die zijn opgeslagen op de Gear.

## Een kleine opening is zichtbaar rond de buitenzijde van de behuizing van de Gear

- Deze opening is noodzakelijk voor de fabricage en de onderdelen kunnen enigszins bewegen of trillen.
- De wrijving tussen onderdelen kan ervoor zorgen dat deze opening na verloop van tijd enigszins groter wordt.

\* Bepaalde inhoud kan afwijken van uw Gear, afhankelijk van de regio, serviceprovider of softwareversie en is onderhevig aan wijzigingen zonder voorafgaande kennisgeving.

\* Drukfouten voorbehouden.

