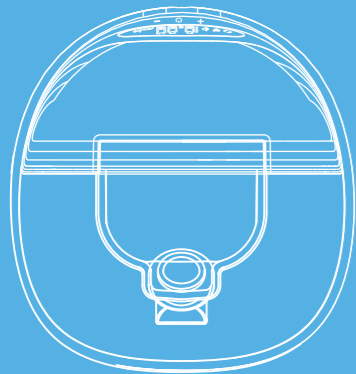


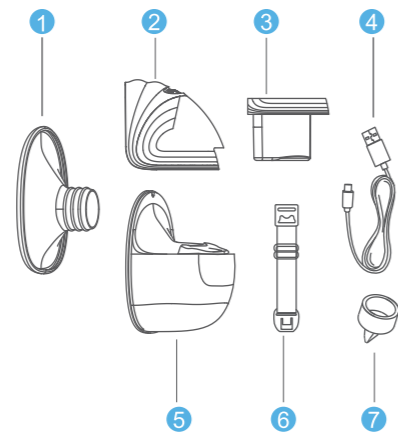
S21 PRO

BrightBrand.  
Innovations & solutionsElektrische  
borstkolf

## Handleiding

Lees deze gebruikershandleiding zorgvuldig door voordat u uw elektrische borstkolf gebruikt en bewaar de gebruikershandleiding voor toekomstig gebruik.

## Inhoud

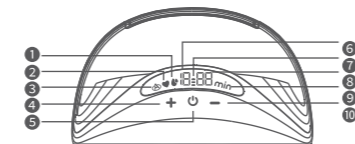


## Onderdelen

- |                          |                     |
|--------------------------|---------------------|
| 1 Siliconen schild xl    | 2 Pompmotor xl      |
| 3 Siliconen diafragma xl | 4 Type C - kabel xl |
| 5 Melkcollector xl       | 6 BH-verstelgesp xl |
| 7 Eendenbekklep x        |                     |

01

## Controlepaneel



- |                      |                       |
|----------------------|-----------------------|
| 1 Expressiemodus     | 6 Niveauweergave      |
| 2 Massagemodus       | 7 Batterijweergave    |
| 3 Automatische modus | 8 Tijdweergave        |
| 4 Knop Niveau omhoog | 9 Tijd/minuut         |
| 5 Aan/uit-knop/      | 10 Knop Niveau omlaag |

## Opmerking

Dit product heeft een ingebouwde li-ion batterij. Wanneer de batterij-indicator één balk knippert, raden wij u aan een gecertificeerde 5V --- 1A adapter te gebruiken om de pompmotor zo snel mogelijk op te laden.

## Schoonmaken en steriliseren

Voor de eerste keer en vóór elk gebruik moet u alle onderdelen van de borstkolf die in contact komen met moedermelk demonteren, wassen en steriliseren, behalve de siliconen onderdelen (ventiel, membraan en siliconentrechter).

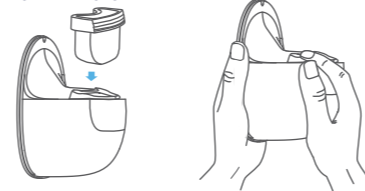
02

## Waarschuwing bij gebruik

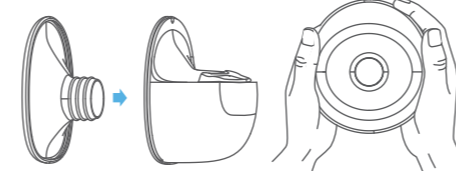
- Was of steriliseer nooit de pompmotor, de siliconenslang, de dop en de voedingsadapter. Deze componenten komen niet in uw moedermelk terecht. Deze onderdelen kunt u met een zachte doek schoonvegen.
- Wees voorzichtig bij het reinigen van de klep en het siliconenmembraan. Als deze beschadigd raakt, zal uw borstkolf niet goed functioneren.
- Om de klep schoon te maken, wrijft u deze zachtjes tussen uw vingers in warm zeepsop. Steek er geen voorwerpen in, omdat dit schade kan veroorzaken.

## In elkaar zetten

Plaats het siliconenmembraan in de melkcollector en druk er met uw handen op, zodat de randen stevig vastzitten en een perfecte afdichting worden gegarandeerd.

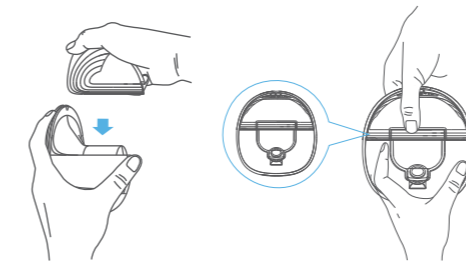


Plaats het siliconen schildje in de moedermelkcollector en druk er met uw handen op, zodat de randen stevig vastzitten. Zorg ervoor dat u deze in de juiste richting installeert.

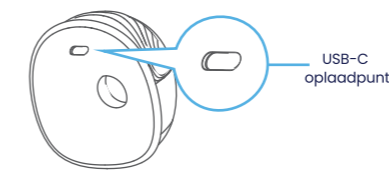


03

Installeer de pompmotor op de moedermelkcollector om ervoor te zorgen dat deze perfect op de moedermelkcollector past.



Sluit de type-c-laadkabel aan om de batterij op te laden



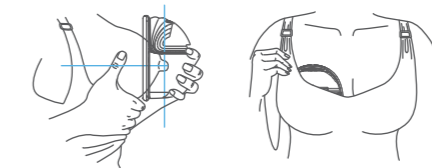
## Opmerking

De voedingsadapter is een veelgebruikt standaard-accessoire op de markt. Dit product wordt niet meegeleverd en kan dat wel zijn indien nodig afzonderlijk aan te schaffen. Specificaties voedingsadapter: 5A --- = 1A

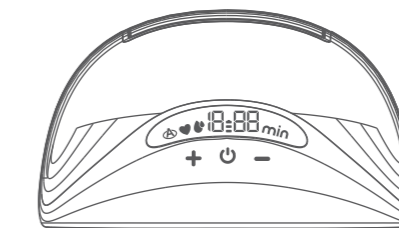
04

## Beginnen met pompen

- Druk de siliconen trechter stevig tegen de borst, laat geen openingen achter en zorg ervoor dat uw tepels gecentreerd zijn. Houd het rechtop. Zorg ervoor dat u de positie van het product en de borstkas niet vervormt, anders zuigt de borstkolf niet.

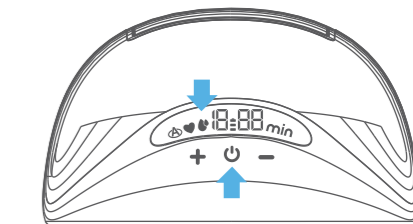


- Druk lichtjes op de aan/uit-knop om de borstkolf te starten, en het timingdisplay gaat aan.

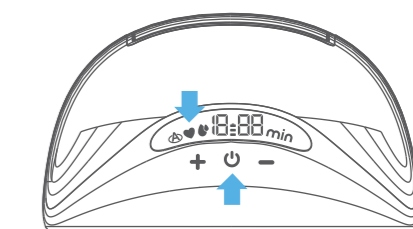


05

- Druk kort op de aan/uit-knop "U" om de expressiemodus "E" te schakelen. Er zijn 12 niveaus in deze modus. U kunt op de knop "+", "en" = drukken om de zuigkracht te selecteren die u nodig heeft comfortabel.

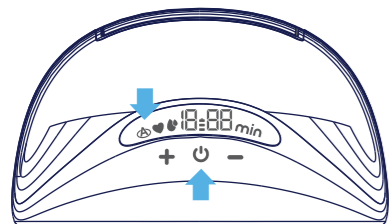


- Druk kort op de aan/uit-knop "U" om over te schakelen naar de massagemodus "M", er zijn 12 niveaus in deze modus. U kunt op de knoppen "+", "en" = drukken om de zuigkracht te selecteren die u prettig vindt.

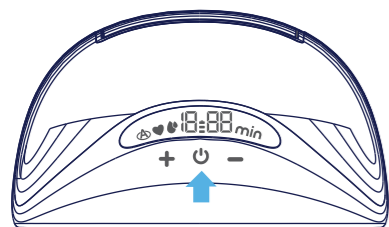


06

- Druk kort op de aan/uit-knop "U" om naar de automatische modus "A" te schakelen. Er zijn 12 niveaus in deze modus. Niveaus 1-6 zijn massagemodus "M", en niveaus 7-12 zijn expressiemodus "E". Het bereik voor automatisch opschakelen bedraagt 1-9 niveaus en het interval tussen het opschakelen bedraagt 20 seconden. 10-12 niveaus moeten handmatig worden aangepast. Tijdens het opschakelen kunt u de zuigkracht selecteren waar u zich prettig bij voelt door op de "+", "en" = knoppen te drukken.

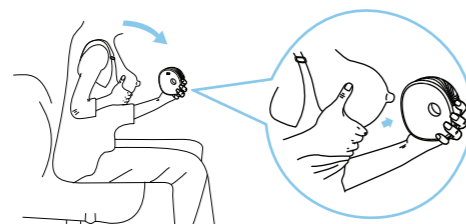


- Druk lang op de aan/uit-knop "U" om de borstkolf uit te schakelen.



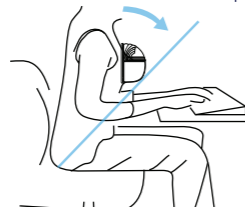
07

Tip: Dit product heeft een ingebouwde geheugenfunctie, wanneer u hem weer inschakelt, gaat de machine automatisch over naar de werkmodus en zuigstijl die u de vorige keer gebruikte. Druk na het afkolven op de aan/uit-knop om de borstkolf uit te schakelen en verwijder vervolgens de borstkolf voorzichtig van de borst.



## Zithouding tijdens het kolven

Ontspan het lichaam, ga in een comfortabele stoel zitten en leun iets naar voren (gebruik het kussen om de rug te ondersteunen). Zorg ervoor dat u de borstkolf en de melkcollector rechtop houdt



08

## Installatie-instructies voor eendenbekklep

Steek het verhoogde deel van het eendenbekventiel in het ronde gat aan de onderkant van de zuigkamgroef van de beha

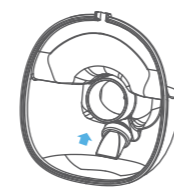


Foto 1



Eendenbekklep

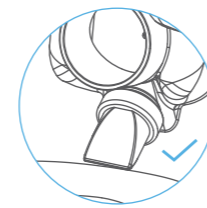


Foto 2

09

## Instructies voor het verstellen van de beha-gesp

Door de lengte van de bh-bandjes aan te passen, wordt het kolven comfortabeler. Het ene uiteinde van de bh-verstelgesp hing aan de binnenkant van de gesp van de voedingsbeha.

Pas de lengte van de behagesp aan volgens uw voorkeur

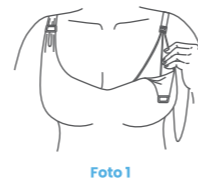


Foto 1



Foto 2

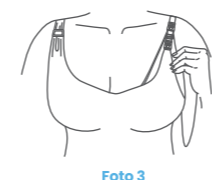


Foto 3

10

## Instructies voor het gieten van melk

Nadat u klaar bent met afkolven, verwijdert u de borstkolf van de borst, houdt u de borstkolf rechtop en verwijdert u het motorgedeelte, houdt u de melkcollector vast om de moedermelk in de fles te gieten, zorg ervoor dat de melkvangopening van de borstbeker op één lijn ligt met de opening van de fles om te voorkomen dat moedermelk wordt gemorst.

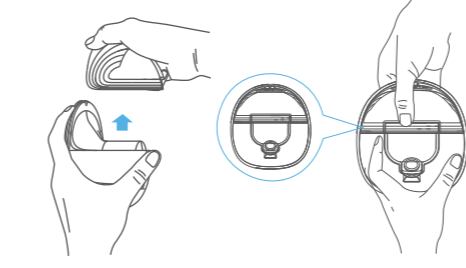


Foto 2

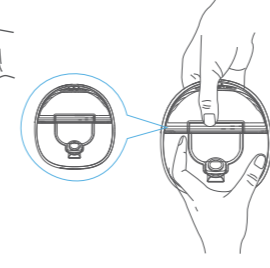


Foto 2

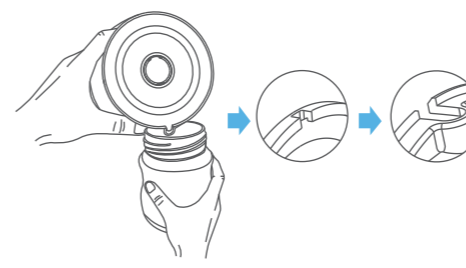


Foto 3

11

## Bewaren van uw moedermelk

## Moedermelk bewaren

- Bewaar alleen moedermelk die is verzameld met gesteriliseerde borstkolven.
- De opgezogen melk kan in een schone en gesteriliseerde melkbewaarzak of een melkfles met afsluitkussen worden geplaatst en onmiddellijk in de koelkast worden geplaatst om te koelen of in te vriezen.

## Koude opslag van moedermelk

- Vries moedermelk niet herhaaldelijk in.
- Meng geen verse moedermelk met bevroren moedermelk.
- Zorg ervoor dat u de moedermelk die na het voeden overblijft, weggooit.
- De gekoelde melk kan 48 uur in de koelkast worden bewaard (in de koelkast) of drie maanden in de vriezer worden ingevroren. Op de melkfles of melkbewaarzak kan een etiket worden aangebracht waarop duidelijk de melkdatum en -tijd zijn vermeld.

## Ontdooien van moedermelk

Plaats de bevroren moedermelk een nacht in het koelkastgedeelte om te ontdooien. In geval van nood kunt u een kom met heet water gebruiken om moedermelk te ontdooien. Na het ontdooien van moedermelk moet deze binnen 24 uur worden geconsumeerd.

## Verwarmen van moedermelk

- Zet de babyfles rechtop in een kom met heet water of verwarm de moedermelk veilig en snel met een babyfles en voedselverwarmer.
- Houd er rekening mee! Controleer voordat u uw baby voedt de temperatuur van moedermelk.
- Gebruik geen magnetron om moedermelk te verwarmen, omdat dit belangrijke voedingsstoffen en antilichamen kan vernietigen.
- Bovendien kan ongelijkmatige verwarming een gedeeltelijke oververhitting van de vloeistof veroorzaken, wat brandwonden kan veroorzaken.
- Dompel de melkopslagfles niet onder in kokend water om hem te verwarmen, om te voorkomen dat hij scheurt of barst.

12

## Garantie

## Garantie kaart

Productgarantiekaartnr. \_\_\_\_\_

Product Model. \_\_\_\_\_

Serienummer. \_\_\_\_\_

Naam \_\_\_\_\_

Tel. nr \_\_\_\_\_

Aankooptijd. \_\_\_\_\_ D \_\_\_\_\_ M \_\_\_\_\_

Factuur nr. \_\_\_\_\_

13