

1. WAARSCHUWINGEN VOOR DE VEILIGHEID	61
2. GEBRUIK WAARVOOR DE KOELKAST IS BESTEMD	61
3. INSTALLATIE EN AANSLUITING	62
3.1 De keuze van de juiste plaats	62
3.2 Plaatsing en waterpas zetten van het apparaat	62
3.3 Elektrische aansluiting	62
4. BESCHRIJVING VAN HET PRODUCT	63
4.1 Rekken	63
4.2 Afvoer van het dooiwater van de koelruimte	63
4.3 Fruit- en groentelade	63
5. PLAATSING VAN HET VOEDSEL IN DE KOELRUIMTE	64
4.4 Balkonvakjes en bakjes in de deur	64
4.5 Kaasbakje	64
4.6 Binnenverlichting	64
6. REGELING EN KEUZE VAN DE KOELTEMPERATUUR	65
7. HET INVRIEZEN VAN VOEDSEL	65
7.1 Conservering van het diepvriesvoedsel	65
7.2 Ontdooien van diepvriesvoedsel	66
7.3 Ijsblokjes maken	66
8. ONDERHOUD EN REINIGEN	67
8.1 Ontdooien van de koelruimte	67
8.2 Ontdooien van de vriesruimte	67
8.3 Reinigen van de koelkast	67
8.4 Uitschakelen van de koelkast	67
8.5 Praktische wenken om energie te besparen.	68
8.6 Werkingsgeluiden	68
8.7 Opsporen en verhelpen van mogelijke defecten tijdens het gebruik	68
8.8 Vervanging van het lampje in de koelkast	68
9. LEIDRAAD VOOR HET OPSPOREN VAN DE PROBLEMEN	69



AANWIJZINGEN VOOR DE GEBRUIKER: deze bevatten advies voor het gebruik, de beschrijving van de bedieningen en de correcte handelingen van de reiniging en het onderhoud van het toestel.



AANWIJZINGEN VOOR DE INSTALLATEUR: deze zijn bestemd voor de **gekwalificeerde technicus** die de installatie, de indienststelling en de keuring van het toestel moet uitvoeren.



Meer productinformatie is beschikbaar op www.smeg.com

INSTRUCTIES VOOR DE AFVALVERWERKING – ONZE ZORG VOOR HET MILIEU

Wij gebruiken voor de verpakking van onze koelkasten niet-vervuilende en dus milieuvriendelijke en recyclebare materialen. Wij vragen om uw medewerking door te zorgen voor een juiste verwerking van het verpakkingsmateriaal. De adressen van de centra voor het verzamelen, de recyclage of de verwerking zijn beschikbaar bij uw wederverkoper of bij de plaatselijke betrokken instanties.

Laat de verpakking of delen ervan niet zomaar ergens achter. Dit kan gevaar van verstikking opleveren voor kinderen, vooral de plastic zakjes.

U moet ook zorgen voor een correcte verwerking van het oude apparaat.

Belangrijk: bezorg het apparaat bij het plaatselijk erkende bedrijf voor de verzameling van niet meer gebruikte huishoudelijke apparaten. Met een correcte verwerking kunnen waardevolle materialen op intelligente wijze worden gerecycled. Koelapparaten bevatten gassen die gevaarlijk kunnen zijn voor het milieu. U moet er daarom voor zorgen dat de leidingen van het koelcircuit niet worden beschadigd voordat de hiermee belaste dienst zich over het huishoudelijke apparaat heeft ontfermd.

Voordat u uw koelkast wegdoet is het belangrijk dat u de deuren verwijderd en de rekken in de gebruiksstand laat, om te voorkomen dat spelende kinderen opgesloten raken in de meubels. Verder moet u de elektrische voedingskabel afsnijden en hem samen met de stekker verwijderen.



IKENNISGEVING AAN DE GEBRUIKERS:

IN DE ZIN VAN DE RICHTLIJNEN 2002/95/EG, 2002/96/EG, 2003/108/EG, BETREFFENDE DE VERMINDERING VAN HET GEBRUIK VAN GEVAARLIJKE STOFFEN IN ELEKTRISCHE EN ELEKTRONISCHE APPARATEN, ALSMEDE DE VERWERKING VAN AFVAL, ZAL HET OP DE APPARATUUR AANGEBRACHTTE SYMBOOL VAN DE DOORKRUISTE AFVALBAK EROP WIJZEN DAT HET PRODUCT OP HET EIND VAN DIENS LEVENSDUUR GESCEIDEN VAN ANDER AFVAL MOET WORDEN INGEZAMELD. DE GEBRUIKER ZAL HET APPARAAT OP HET EIND VAN DIENS LEVENSDUUR DAAROM BIJ DE SPECIALE CENTRA VOOR DE GESCEIDEN INZAMELING VAN ELEKTRISCH EN ELEKTRONISCH AFVAL MOET INLEVEREN, OF HET MOETEN OVERDRAGEN AAN DE WEDERVERKOPER OP HET MOMENT VAN AANSCHAF VAN EEN GELIJKWAARDIG APPARAAT, IN EEN VERHOUDING VAN ÉÉN STAAT TOT ÉÉN. DE DOELTREFFENDE INZAMELING VOOR DE DAAROPVOLGENDE, RECYCLAGE, BEHANDELING OF ECOLOGISCH VERANTWOORDE VERWERKING, ZAL BIJDRAGEN AAN HET VERMIJDEN VAN MOGELIJKE NEGATIEVE GEVOLGEN VOOR HET MILIEU EN DE GEZONDHEID EN BEVORDERT DE RECYCLAGE VAN DE MATERIELEN WAARUIT HET APPARAAT IS SAMENGESTELD. DE ILLEGALE VERWERKING VAN HET PRODUCT DOOR DE GEBRUIKER WORDT BESTRAFT MET ADMINISTRATIEVE SANCTIES.

1. WAARSCHUWINGEN VOOR DE VEILIGHEID

De gebruiksaanwijzing bevat belangrijke informatie met betrekking tot de installatie, het gebruik en het onderhoud van de koelkast en moet heel zorgvuldig worden bewaard. Bij het bewaren van de gebruiksaanwijzing moet u er rekening mee houden dat hij aan eventuele latere eigenaars van het apparaat moet kunnen worden overgedragen.

De fabrikant onthoudt zich van iedere aansprakelijkheid wanneer de volgende waarschuwingen niet in acht worden genomen:

- Schakel geen machine in die beschadigd is: wendt u zich, in geval van twijfel, tot de wederverkoper.
- Bij de aansluiting op het elektriciteitsnet en de installatie van het apparaat moet u zich zorgvuldig houden aan de aanwijzingen in de handleiding. De omstandigheden van de elektrische aansluiting moeten overeenstemmen met de gegevens op het typeplaatje **dat links onderin de koelruimte is aangebracht**. De elektrische veiligheid van het apparaat wordt uitsluitend gegarandeerd wanneer de aardaansluiting van het elektriciteitsnet in het huis voldoet aan de normen.
- Verzeker u ervan dat de reparaties en het onderhoud uitsluitend **door technici wordt uitgevoerd die bevoegd zijn door de technische servicedienst van Smeg**. Bij storingen, onderhoud en reinigen of voor de vervanging van het lampje moet u het apparaat altijd van het elektriciteitsnet loskoppelen. Gebruik voor het ontdooien nooit elektrische apparaten of stoomreinigers. Verwijder rijp of ijs nooit met scherpe voorwerpen **om onherstelbare beschadigingen van de wanden van de koelkast te voorkomen**.
- Probeer nooit om de koelkast te verplaatsen door aan de deur of de handgreep te trekken.
- Bewaar sterke drank hermetisch afgesloten en de flessen uitsluitend recht overeind. Bewaar in het vriesvak nooit vloeistoffen in blikjes of glazen flessen en vooral geen dranken die kooldioxyde bevatten. Bewaar in de diepvriezers geen producten die gas, ontvlambare drijfgassen en explosieve stoffen bevatten: gevaar voor ontploffing!
- Het is verboden om in het apparaat elektrische apparaten te gebruiken (bijvoorbeeld ijsmachines of blenders).
- Blokkeer of bedek op geen enkele wijze de luchtcirculatieleidingen om de correcte werking van de koelkast niet te verhinderen.
- Stop de uit de diepvriezer gehaalde ingevroren producten niet rechtstreeks in de mond en raak ze niet aan. Gevaar voor brandwonden als gevolg van de zeer lage temperaturen.
- Nuttig geen voedsel dat er niet normaal uitziet of vreemd ruikt.
- **Laat kinderen niet met de koelkast spelen en gebruik de laden, rekken of andere onderdelen ervan uitsluitend zoals aangegeven in deze handleiding; gebruik ze niet op een andere wijze dan die waarvoor ze zijn ontwikkeld.**

Bij een stroomuitval moet u de deur/en zo min mogelijk openen. Geheel of gedeeltelijk ontdooid ingevroren voedsel mag niet weer opnieuw worden ingevroren.



Let op:

deze koelkast met diepvries bevat een kleine hoeveelheid isobutaan (R600a), een koelgas zonder CFC. Tijdens het transport, de installatie, het reinigen en de reparaties moet u ervoor zorgen dat er geen delen van het koelcircuit worden beschadigd om het lekken van gas te voorkomen. In geval van beschadiging moet het gebruik van open vuur vermijden en moet u de ruimte waarin het apparaat zich bevindt goed luchten.

2. GEBRUIK WAARVOOR DE KOELKAST IS BESTEMD

Het apparaat is specifiek ontwikkeld voor een huishoudelijk gebruik en is daarom geschikt voor het koelen en conserveren van vers en diepvriesvoedsel en de productie van ijsblokjes. Het apparaat is niet ontworpen en gefabriceerd voor een professioneel gebruik. Smeg kan niet aansprakelijk worden gesteld voor schade als gevolg van een niet correct gebruik van het apparaat. De koelkast is onderworpen aan de noodzakelijke dichtingstests van het koelcircuit en is conform de veiligheidsnormen voor elektrische apparaten.



Let op:

de fabrikant onthoudt zich van iedere aansprakelijkheid voor schade aan personen of zaken als gevolg van het niet inachtnemen van de bovenstaande voorschriften of als gevolg van wijzigingen aangebracht aan ook slechts één enkel onderdeel van het apparaat en van het gebruik van niet-originele vervangsonderdelen.



3. INSTALLATIE EN AANSLUITING

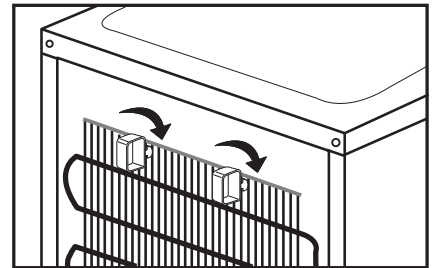
3.1 De keuze van de juiste plaats

Plaats de koelkast altijd in een droge omgeving en met voldoende luchtverversing. Stel hem niet bloot aan direct zonlicht en plaats hem niet buiten. Afhankelijk van de klimaatklasse waartoe hij behoort (vermeld op het typeplaatje in de wijnkoelkast) kan het apparaat onder verschillende temperatuursomstandigheden worden gebruikt:

Klasse	Kamertemperatuur
SN (Sub-normaal)	van + 10° C t/m + 32° C
N (Normaal)	van + 16° C t/m + 32° C
ST (Subtropisch)	van + 18° C t/m + 38° C
T (Tropisch)	van + 18° C t/m + 43° C

Plaats de koelkast niet in de buurt van warmtebronnen. Wanneer dit onvermijdelijk mocht blijken moet u een geschikt isolatiepaneel gebruiken om de correcte werking van het product niet in gevaar te brengen. Anders moet u het apparaat op tenminste 3 cm van elektrische of gasfornuizen en op tenminste 30 cm van op verbranding gebaseerde verwarmingssystemen of radiatoren plaatsen.

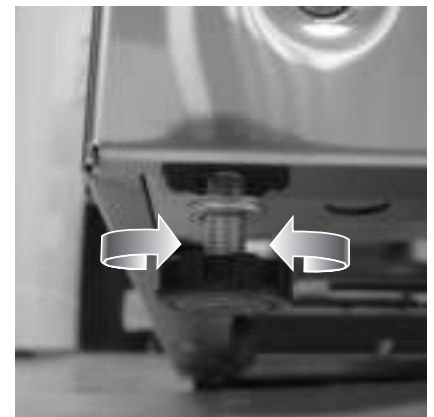
Om verzekerd te zijn van een correcte afkoeling van de condensator mag u de koelkast niet al te dicht op de muur plaatsen. Om dit te voorkomen is het product uitgerust met twee plastic afstandsstukken die op het bovenste deel van de condensator moeten worden geplaatst. Bij plaatsing van de koelkast onder een schap, moet de vrije ruimte tenminste 5 cm bedragen.



Let goed op bij installatie van het apparaat op parket- of linoleumvloeren, om te voorkomen dat de vloer bekrast of beschadigd raakt. Indien noodzakelijk kunt u tijdens het plaatsen de koelkast op stukjes hout of vloerbedekking laten glijden tot de plek is bereikt waarop hij op het elektriciteitsnet moet worden aangesloten.

3.2 Plaatsing en waterpas zetten van het apparaat

Zet de koelkast op een stabiele en vlakke ondergrond. Om de oneffenheden van de vloer te compenseren is het apparaat uitgerust met vier regelbare pootjes. Dit voor een betere stabiliteit van het product, een gemakkelijkere verplaatsing en dus een correcte plaatsing ervan. Let bij het verplaatsen ervan echter goed op om tijdens het verschuiven de vloer niet te beschadigen (bijvoorbeeld wanneer de koelkast op een parketvloer staat).



3.3 Elektrische aansluiting

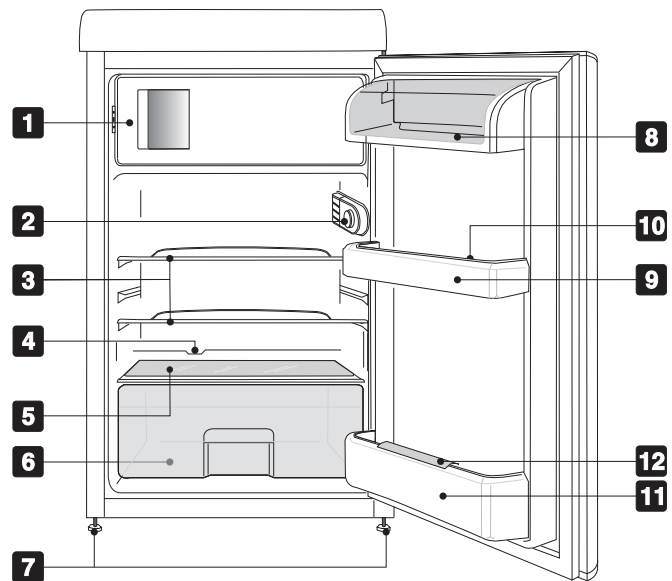
Voordat u de koelkast voor het eerst inschakelt moet u hem tenminste twee uur lang rechtop laten staan. Verbind vervolgens de voedingskabel van het apparaat met een geaard stopcontact dat moet zijn geïnstalleerd volgens de veiligheidsnormen. De nominale spanning en de frequentie staan vermeld op het etiket met de technische specificaties in de koelruimte. Bij de aansluiting op het elektriciteitsnet en op de aarding moet u de van toepassing zijnde normen en voorschriften in acht nemen. Het apparaat kan korte spanningsstoten verwerken van niet lager dan 15% en niet hoger dan 10% ten opzichte van nominale spanningswaarde zoals vermeld op het plaatje. Een eventueel noodzakelijke vervanging van de voedingskabel mag uitsluitend worden uitgevoerd door een **bevoegd technicus van de technische servicedienst van Smeg**.

Na de installatie van het apparaat moet de stekker toegankelijk blijven.



4. BESCHRIJVING VAN HET PRODUCT

- 1** Diepvriesvak en ijsblokjesbakje.
- 2** Binnenverlichting en thermostaatknop.
- 3** Verwijderbare rekken.
- 4** Gootje voor de dooiwaterafvoer.
- 5** Deksel fruit- en groentevak.
- 6** Fruit- en groentevak.
- 7** Regelbare pootjes vóór en achter.
- 8** Zuivelvak.
- 9** Vakken van de contradeur.
- 10** Eiervak.
- 11** Flessenrek.
- 12** Flessenklem.

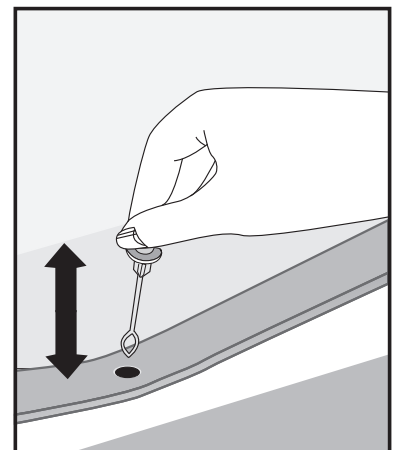


4.1 Rekken

De koelkast wordt geleverd met meerdere rekken die op verschillende hoogten in de geleiders kunnen worden gelegd. Ieder rek heeft een bescherming om te voorkomen dat hij er volledig of per ongeluk wordt uitgetrokken. Om het rek uit het apparaat te verwijderen moet u hem van achteren optillen en hem er vervolgens uittrekken. Daarna kunnen ze naar behoefte op een andere hoogte worden gezet. Om het verwijderen van de interne accessoires te vergemakkelijken moet u de deur volledig openen.

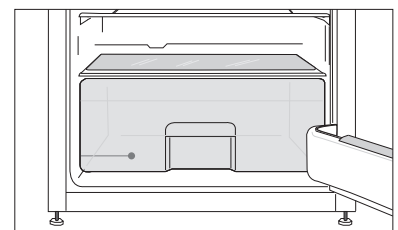
4.2 Afvoer van het dooiwater van de koelruimte

Achterin de koelruimte vindt u, onder de koelplaat, een sleuf en een opening voor het verzamelen van het dooiwater. Deze opening mag op geen enkele wijze worden verstopt om de correcte werking van de koelkast niet te verhinderen. Wij raden daarom aan om hem met een zekere regelmaat te controleren en te reinigen, en hiervoor de speciale dop met condensafvoertrechter te gebruiken.



4.3 Fruit- en groentelade

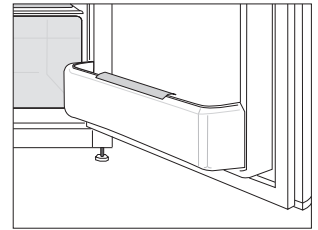
deze bak bevindt zich onderin de koelruimte waar een speciaal glazen schap het verse voedsel afschermt dat voor de correcte conservering een constant vochtige omgeving nodig heeft.





4.4 Balkonvakjes en bakjes in de deur

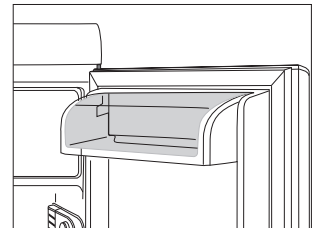
Aan de binnenzijde van de deur vinden we speciale balkonvakjes en bakjes voor het bewaren van eieren, boter, zuivelproducten, tubes, conserven en andere kleine pakjes. In het onderste gedeelte van de deur vinden we daarentegen een rek om flessen rechtop in te kunnen zetten.



Alle balkonvakjes en bakjes kunnen worden verwijderd om ze te reinigen. Om ze uit de deur te verwijderen moet u ze eerst aan één kant en vervolgens aan de andere kant met de hand van beneden naar boven lostikken op de plaats waar ze zijn vastgeklemd. Zet geen zware flessen in de flessenhouder en laat de flessen bij het wegzetten niet op de bodem vallen.

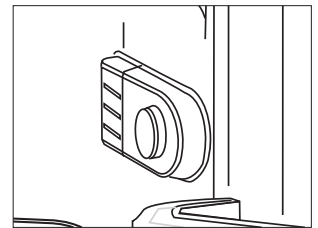
4.5 Kaasbakje

Standaard wordt een speciaal bakje met deksel geleverd om kaas in te bewaren. Een dergelijk bakje kan naar behoefte op de verschillende rekken worden gezet.



4.6 Binnenverlichting

Bij het openen van de koelkastdeur gaat het lampje branden om te blijven branden tot de deur weer volledig is gesloten. Het lampje gaat ook branden wanneer de thermostaat van de koelkast in de "0" stand is gezet, wat overeenkomt met het uitschakelen van de koelkast.



5. PLAATSING VAN HET VOEDSEL IN DE KOELRUIMTE

Leg het voedsel op de verschillende rekken en zorg ervoor dat u het goed inpakt of hermetisch afsluit. Dit maakt het mogelijk om:

- het aroma, het vochtgehalte en de versheid van het voedsel te bewaren;
- te voorkomen dat de geur en smaak van het voedsel ander voedsel besmet;
- een overmatige opeenhoping van vocht in de ruimte, als gevolg van de normale transpiratie van het voedsel (in het bijzonder fruit en verse groenten) te voorkomen, wat onder bepaalde werkingsomstandigheden (verhoging van de temperatuur en het vochtgehalte in de omgeving, meer frequentere opening van de deur), zou kunnen leiden tot de vorming van condens op de rekken.

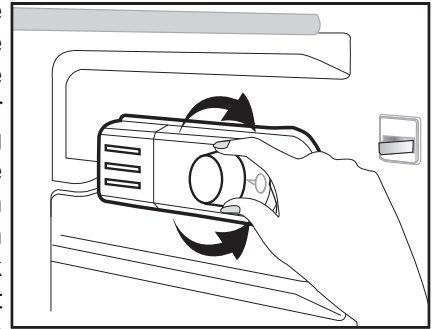
Gebruik uitsluitend recipiënten die geschikt zijn voor de conservering van voedsel. Laat warme gerechten en dranken altijd eerst afkoelen tot op de kamertemperatuur alvorens ze in de ruimte te zetten.

Bewaar geen explosieve stoffen in het apparaat en bewaar sterke drank uitsluitend goed afgesloten en recht overeind.



6. REGELING EN KEUZE VAN DE KOELTEMPERATUUR

De knop rechtsbovenin de koelkast dient voor de regeling van de koeltemperatuur in zowel het koel- als in het vriesgedeelte. De stand **0** stemt overeen met de uitschakeling van het apparaat. De functie-instellingen kunnen worden geregeld van 1 tot en met 5. Er bestaat geen rechtstreeks verband tussen de ingestelde regeling en de temperatuur in de ruimten. Bij een toename van het bij de instelling horende nummer zal de temperatuur in de ruimten afnemen. Selecteer de hoogste instellingen (4-5) uitsluitend indien noodzakelijk: in die standen kunnen in het koelgedeelte namelijk temperaturen van circa 0°C worden bereikt en zal het elektriciteitsverbruik hoger zijn. Onder normale gebruiksomstandigheden wordt een tussenliggende instelling (1-2) aanbevolen die volstaat voor een correcte conservering van het verse voedsel in het koelgedeelte en van het diepvriesvoedsel in het vriesgedeelte.



De binnentemperatuur van het vriesgedeelte wordt geregeld door de hoofdthermostaat.



Belangrijk

Wijzigingen in de klimaatsomstandigheden (temperatuur en vochtigheidsgraad) en de regelmaat waarmee de deuren van de verschillende ruimten worden geopend kunnen de gebruikstemperaturen van de koelkast beïnvloeden.

7. HET INVRIEZEN VAN VOEDSEL

Voor een correcte conservering en invriezing van het voedsel raden wij aan om fruit en groenten te verdelen in porties van maximaal 1 kg en vlees en vis in porties van maximaal 2 kg. Kleinere hoeveelheden voedsel zullen sneller invriezen en maken een beter behoud van de voedingseigenschappen en de smaak mogelijk, ook na het ontdooien en het bereiden. Gebruik uitsluitend speciale diepvrieszakjes, aluminiumfolie, polyethyleenfolie voor gebruik met levensmiddelen en diepvriesbakjes. Gebruik geen papieren zakjes, of cellofaanzakjes die niet bestemd zijn voor levensmiddelen en boodschappentasjes of reeds gebruikte diepvrieszakjes. Verpak het voedsel in hermetische verpakkingen en probeer om de lucht er volledig uit te krijgen. Zakjes moet u met de speciale rubberen ringen en geplastificeerde draadjes afsluiten. Laat het voedsel altijd eerst tot op de kamertemperatuur afkoelen voordat u het in de diepvriezer doet en zorg ervoor dat reeds ingevroren voedsel niet in aanraking komt met het in te vriezen verse voedsel. Vermeld altijd de invriesdatum, de hoeveelheid en de aard van het product en controleer of het voedsel vers en intact is. De maximale hoeveelheid vers voedsel dat in een tijdsbestek van 24 uur kan worden ingevroren staat aangegeven op het typeplaatje. Overschrijd de aangegeven hoeveelheid niet: dit zal de goede werking van de diepvriezer en de capaciteit om het reeds aanwezige ingevroren voedsel te bewaren negatief beïnvloeden.

7.1 Conservering van het diepvriesvoedsel

Bij de aanschaf van diepvriesproducten moet u altijd goed opletten of de verpakking niet is beschadigd, of de vervaldatum niet is overschreden en of de thermometer van de diepvriezer waarin ze voor de verkoop liggen uitgesteld, geen hogere temperatuur dan -18°C aangeeft. Let voorts goed op de aanwijzingen van de fabrikant over de temperatuur, de houdbaarheid en de consumptiewijzen. Wij bevelen tevens aan om het aangeschafte voedsel tijdens het vervoer te beschermen met speciale thermische recipiënten om ontdooiing ervan uit te sluiten. Een verhoging van de temperatuur zou de houdbaarheid kunnen verkorten en de kwaliteit beïnvloeden.

Koop geen diepvriesproducten met een excessieve hoeveelheid rijp: die zouden nl. al ontdooid kunnen zijn geweest.



VOEDSEL	HOUDBAARHEID (IN MAANDEN)											
	1	2	3	4	5	6	7	8	9	10	11	12
Groente								+	+	+		
Fruit										+	+	+
Brood - Zoetigheden			+									
Melk			+									
Voorgekookte gerechten			+									
Vlees: rundvlees										+	+	+
kalfsvlees								+	+	+		
varkensvlees				+	+	+						
gevogelte								+	+	+		
wild						+	+	+				
gehakt				+								
Rookworst	+											
Vis: vette vis			+									
magere vis	+											
Organvlees		+										



Om wijzigingen van de kwaliteit van het ingevroren voedsel te voorkomen moet u de afhankelijk van het product toegestane houdbaarheidsdatum niet overschrijden.

7.2 Ontdooien van diepvriesvoedsel

Het wordt aanbevolen om gedeeltelijk ontdooid voedsel zo snel mogelijk te gebruiken. Kou conserveert voedsel, maar zal de na het ontdooien geactiveerde micro-organismen die de bewaarde producten kunnen doen bederven, niet vernietigen. Wanneer de geur en het aanzien van het ingevroren voedsel ongewijzigd blijkt kunt u de gerechten bereiden door ze te koken en kunt u ze na het afkoelen weer invriezen.

Voor een correcte ontdooiing van het ingevroren voedsel kunt u, afhankelijk van het type, ontdooien bij kamertemperatuur, in de koelkast, in de elektrische oven (statisch of geventileerd) of in de magnetron met de daarvoor bestemde functie.

7.3 Ijsblokjes maken

Vul het speciale meegeleverde bakje voor 2/3 met koud water of een andere vloeistof die u wenst in te vriezen. Zet hem in de vriesruimte en controleer of de bodem droog is om te voorkomen dat hij aan het rek van de diepvriezer vastkleeft. Om de blokjes te verwijderen moet u het bakje iets verwringen of hem enkele seconden onder stromend water houden.



8. ONDERHOUD EN REINIGEN

8.1 Ontdooien van de koelruimte

De koelruimte is uitgerust met een automatisch ontdooiingssysteem. Tijdens het normale gebruik van de koelkast zal zich op de achterwand tijdens de werking van de compressor een rijplag vormen die zal smelten als die laatste niet werkt. Wanneer de compressor niet werkt zal de rijplag tegen de achterwand smelten en zal het water in de speciale opening achterin de ruimte stromen. Waarna het naar het bakje bovenop de compressor wordt geleid om te verdampen.

Let op

De vorming van ijs tegen de achterwand kan variëren met wijzigingen in de klimaatsomstandigheden (temperatuur en vochtigheidsgraad), met de regelmaat waarmee de deur wordt geopend, met de gebruikstemperatuur van het apparaat, met de aanwezige hoeveelheid vers voedsel (vooral fruit en groente).



8.2 Ontdooien van de vriesruimte

De vriesruimte moet met de hand worden ontdooid. Wanneer de rijp of het ijs op de rekken meer dan 2 cm dik is wordt het aanbevolen om hem te ontdooien. Zet de speciale knop van de thermostaat een paar uur voordat u met ontdooien begint op stand 5, om de ingevroren producten nog verder af te koelen. Zet de knop vervolgens op stand 0 en trek de stekker uit het stopcontact. Verwijder de diepvriesproducten uit de vriesruimte en bescherm ze tijdens het reinigen tegen het ontdooien. Plaats een bak onder het slangetje om het dooiwater in op te vangen.

8.3 Reinigen van de koelkast

Alvorens met het reinigen te beginnen moet u de stekker uit het voedingsnet trekken. Gebruik voor het reinigen van de buitenkant uitsluitend water en een gewoon vloeibaar schoonmaakmiddel voor afwasbare oppervlakten (bijvoorbeeld een detergent voor ruiten). Gebruik voor de gelakte of geverfde delen geen producten die schurende of bijtende substanties bevatten, zoals zuren of chemische oplosmiddelen. Gebruik een spons of zachte doek.

Gebruik voor het reinigen van de binnenkant geen stoomreinigers. Wij bevelen het gebruik aan van speciale desinfecterende producten. Bij onze Klantenservicecentra vindt u specifiek voor het reinigen van staal bestemde producten met het SMEG merk.

Verwijder de rekken en deuraccessoires waarbij u ervoor moet opletten dat u ze tijdens het uittrekken niet forceert. Volg de aanwijzingen in het gedeelte "Balkonvakjes en bakjes van de deur" zorgvuldig op. Was de verwijderbare plastic delen niet in een vaatwasser, maar gewoon met lauw water en afwasmiddel of met water en azijn. Voorkom dat het water of de schoonmaakmiddelen in aanraking komen met de elektrische delen van de verlichting.

Voor het reinigen van de pakkingen moet u lauw water gebruiken waarna u ze moet afdrogen.

Voor een correcte werking van de koelkast moet u periodiek ook de condensator die aan de achterzijde is geplaatst met een borstel of stofzuiger schoonmaken.



Controleer van tijd tot tijd ook het bakje bovenop de compressor en maak hem indien nodig schoon.



8.4 Uitschakelen van de koelkast

Bij een langdurige stilstand van de koelkast moet u de thermostaatknop op 0 zetten. Maak vervolgens de ruimten leeg, ontkoppel hem van het elektriciteitsnet en droog, na het ontdooien, de overgebleven vochtresten op. Laat de deur op een kier om te voorkomen dat vocht en stilstaande lucht voor een kwalijke reuk zorgen.



8.5 Praktische wenken om energie te besparen.

- Installeer de koelkast in een frisse en geventileerde ruimte, afgeschermd tegen de rechtstreekse stralen van de zon en uit de buurt van warmtebronnen;
- Zorg ervoor dat u geen warm voedsel in de koelkast of vriesruimte zet. Wacht tot het voedsel en de dranken zijn afgekoeld tot op kamertemperatuur voordat u ze op de rekken zet;
- Beperk de duur en het aantal malen dat u de deur/en opent om een excessieve verwarming van de ruimten te voorkomen;
- Maak de condensator regelmatig schoon (achterkant van de koelkast) om een verlies van efficiëntie van het apparaat te voorkomen;
- Bij de modellen die zijn uitgerust met een intensieve koeling en snel invriezen functie moet u die functie niet langer dan werkelijk nodig is ingeschakeld laten;
- Bij een langdurige stilstand van de koelkast verdient het aanbeveling om hem leeg te maken en uit te zetten;
- Ontdooi de diepvriesproducten in het koelgedeelte om de door de ingevroren producten opgehoopte koude terug te winnen en te gebruiken voor het koelgedeelte.

8.6 Werkingsgeluiden

De afkoeling van de koelkast en diepvriezer vindt plaats door middel van een compressiesysteem. De compressor treedt in werking om de geselecteerde temperatuur in de ruimten te bewaren, en als het moet kan hij, afhankelijk van de noodzakelijke afkoeling, continu werken. Bij de inwerkingtreding van de compressor is een gezoem hoorbaar dat na enkele minuten afneemt. Een ander geluid dat verbonden is met de normale werking van de koelkast is een gegorgel als gevolg van de passage van de koelvloeistof in de leidingen van het circuit. Dit geluid is normaal en geen teken dat het apparaat slecht werkt. Een te hard geluid kan ook andere oorzaken hebben. U moet daarom controleren of:

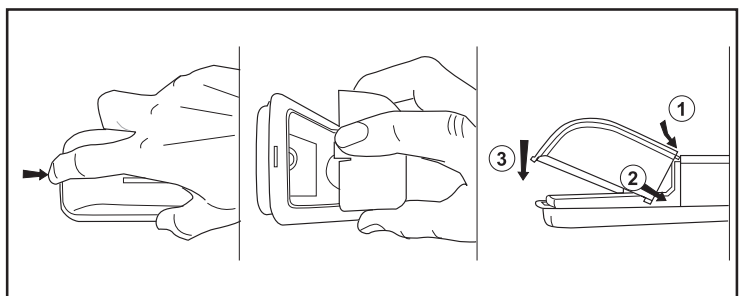
- de koelkast correct waterpas op de vloer staat en niet trilt tijdens de werking van de compressor:
Zorg voor een correcte regeling van de geleverde pootjes;
- de laden, rekken en de bakjes in de deur correct zijn aangebracht op de daarvoor bestemde plaatsen: **Zorg voor de correcte plaatsing ervan;**
- **de flessen en bakken op de verschillende rekken stabiel zijn geplaatst en elkaar niet aanraken:** de trilling als gevolg van de werking van de compressor zou voor een bepaalde lawaaiigheid kunnen zorgen;
- Zorg ervoor dat **de koelkast niet in aanraking komt met meubels of andere huishoudelijke apparatuur.**

8.7 Opsporen en verhelpen van mogelijke defecten tijdens het gebruik

Uw nieuwe koelkast is ontworpen en gebouwd aan de hand van strenge kwaliteitsstandaards. Met deze sectie beogen wij u in staat te stellen om bij afwijkingen tijdens de werking zelf de oorzaak van het probleem op te sporen, voordat u zich tot Technische Servicedienst van Smeg wendt.

8.8 Vervanging van het lampje in de koelkast

Controleer, voordat u het lampje vervangt of de storing niet werd veroorzaakt doordat hij niet goed was zat in de fitting. **Om veiligheidsredenen moet u in ieder geval, zowel voor de controle van de correcte plaatsing als wanneer u de lamp wilt vervangen, de stekker uit het stopcontact trekken** (het kan praktisch blijken om de rekken te verwijderen voor een gemakkelijkere toegang).



Draai het lampje los om het uit de fitting te verwijderen. Vervang het lampje met een exemplaar met overeenkomstige karakteristieken (E14, max. 15 W) en schroef die vast.



9. LEIDRAAD VOOR HET OPSPOREN VAN DE PROBLEMEN

PROBLEEM	MOGELIJKE OORZAAK	WAARSCHIJNLIJKE OPLOSSING
Lawaaiige werking:		- zie sectie "werkingsgeluiden"
De compressor treedt te vaak in werking of draait continu:	<ul style="list-style-type: none"> - onvoldoende koeling van de compressor en de condensator: - toename van de buitentemperatuur; - frequente of langdurige opening van de deuren; - er is een excessieve hoeveelheid aan vers voedsel in gezet. 	<ul style="list-style-type: none"> - controleer of de achterkant correct wordt gelucht zoals aangegeven in de paragraaf "3.1 De keuze van de juiste plaats" en of de condensator niet overmatig vies is; - vries per keer minder voedsel in.
De compressor treedt niet in werking:	<ul style="list-style-type: none"> - regelaar van de temperatuur op stand 0; - voedingskabel niet verbonden met het elektriciteitsnet; - het stopcontact levert geen stroom. 	<ul style="list-style-type: none"> - sluit de voedingskabel aan; - wendt u zich tot de elektriciteitsleverancier.
Onvoldoende afkoeling van de koelruimte:	<ul style="list-style-type: none"> - de thermostaat voor de regeling van de interne temperatuur staat op een te lage stand (1-2) (overeenkomstig een hogere temperatuur in de ruimten); - frequente of langdurige opening van de deur; - de deur sluit niet goed af - toename van de buitentemperatuur; 	<ul style="list-style-type: none"> - Zet de speciale regelaar op een tussenliggende stand (3-4); - open de deur minder vaak en zo kort mogelijk; - controleer of het voedsel op correcte wijze op de rekken is gelegd en de correcte sluiting van de deur niet belemmert en of de koelkast correct waterpas staat op de vloer; - controleer of de pakking correct sluit en niet beschadigd is.
Aanwezigheid van water onderin de koelruimte:	- De "condensafvoersleuf" is verstopt of dichtgevroren.	- Maak de "condensafvoersleuf" vrij.
Deur gaat onmiddellijk na het sluiten moeilijk open:		- wanneer u probeert om een deur onmiddellijk na sluiting ervan weer te openen moet u (vooral bij de deur van de diepvriezer), veel kracht gebruiken. Dit is het gevolg van de decompressie als gevolg van de afkoeling van de warme lucht die in het compartiment is binnengedrongen.



PROBLEEM	MOGELIJKE OORZAAK	WAARSCHIJNLIJKE OPLOSSING
De temperatuur in de vriesruimte maakt een correcte invriezing van het voedsel niet mogelijk:	<ul style="list-style-type: none"> - de thermostaat voor de regeling van de binnentemperatuur staat op een te lage stand; - frequente of langdurige opening van de deur; - de deur sluit niet hermetisch af; - het suikergehalte in het in te vriezen voedsel is te hoog. 	<ul style="list-style-type: none"> - Zet de speciale regelaar op een tussenliggende stand (3-4); - open de deur minder vaak en zo kort mogelijk; - controleer of het voedsel op correcte wijze op de rekken is gelegd, of de pakking correct afsluit en niet beschadigd is, en of de koelkast correct waterpas op de vloer staat; - sommige soorten voedsel kunnen niet volledig worden ingevroren, tenzij bij zeer lage temperaturen (ijs, geconcentreerde sappen).
Een excessieve condensvorming in de koelruimte:	<ul style="list-style-type: none"> - controleer of de deurpakkingen hermetisch aansluiten op de koelkast; - frequente of langdurige opening van de deur; - er is een excessieve hoeveelheid vers voedsel (fruit en groenten) op de rekken gelegd; - Het voedsel is niet correct afgedekt of hermetisch bewaard. 	<ul style="list-style-type: none"> - Wanneer er spleten zichtbaar zijn moet u proberen om de pakking te verzachten door er met de hand aan te trekken en de gesloten vingers over het binnengedeelte te laten lopen; - open de deur minder vaak en zo kort mogelijk, vooral bij gebruik in een warm en vochtig klimaat; - stop minder voedsel in de koelruimte; - Bedek de recipiënten en sluit het voedsel hermetisch af.
De temperatuur in de koelruimte is te laag - bevroering van het verse voedsel:	<ul style="list-style-type: none"> - de regelaar van de koeltemperatuur staat op een te hoge stand (overeenkomstig een lagere temperatuur in de ruimte); 	<ul style="list-style-type: none"> - Zet de speciale regelaar op een lagere stand (1-2), - bedek het voedsel met speciale zakjes en bakjes; - zorg ervoor dat u er geen excessief vochtig fruit en groente in legt; - leg het voedsel niet tegen de achterwand in de koelkast.



Instructies voor de gebruiker

NL-BE

PROBLEEM	MOGELIJKE OORZAAK	WAARSCHIJNLIJKE OPLOSSING
Excessieve ijsvorming tegen de achterwand van de koelruimte (laag rijp dikker dan 1 cm):	<ul style="list-style-type: none">- De regelaar van de koeltemperatuur staat op een te hoge stand (overeenkomstig een lagere temperatuur in de ruimte);- frequente of langdurige opening van de deur;	<ul style="list-style-type: none">- Zet de speciale regelaar in een lagere stand (1-2) om de temperatuur in de ruimte iets te verhogen;- controleer de correcte dichting van de pakkingen;- open de deur minder vaak en korter;- toename van de temperatuur en vochtigheidsgraad in de atmosfeer;- stop geen warme drankjes of voedsel in de koelkast;
Een excessieve ijsvorming in de diepvriezer	<ul style="list-style-type: none">- de thermostaat voor de regeling van de binnentemperatuur staat op een te lage temperatuur;	<ul style="list-style-type: none">- Zet de speciale regelaar in een lagere stand (1-2) om de temperatuur in de ruimte iets te verhogen;- controleer de correcte dichting van de pakkingen: wanneer er spleten zichtbaar zijn moet u proberen om de pakking te verzachten door er met de hand aan te trekken en de gesloten vingers over het binnengedeelte te laten lopen;- open de deur minder vaak en korter;- toename van de temperatuur en vochtigheidsgraad in de atmosfeer;- stop geen warme drankjes of voedsel in de diepvriezer;
De voorkant van het meubel voelt warm aan		<ul style="list-style-type: none">- de koelkast werkt naar behoren. In het meubel is een oppervlakteverwarmingssysteem voorzien waarmee de condensvorming in de sluitingszone van de deurpakking kan worden beperkt.



PROBLEEM	MOGELIJKE OORZAAK	WAARSCHIJNLIJKE OPLOSSING
Vorming van condens op de pakking van het deurtje van de vriesruimte of op de wand van de koelruimte naast het deurtje:	- De pakking sluit niet correct aan op de ruimte.	- Stel, indien noodzakelijk, de bevestigingsscharnier af: draai de schroeven los en verschuif de scharnier, naar behoefte, iets naar boven of naar beneden. Schroef de schroeven vervolgens goed vast om hem te blokkeren. Wanneer het condens zich bovenin vormt moet u de scharnier naar boven verschuiven, wanneer het onderin is moet u hem naar beneden verschuiven; - open de deur minder vaak en zo kort mogelijk, vooral bij gebruik in een warm en vochtig klimaat.

KLANTENSERVICEDIENST - LEZEN TYPEPLAATJE

WANNEER U DE PROBLEMEN DIE U MET HET PRODUCT HEEFT GEHAD NIET IN DE BOVENSTAANDE LIJST KUNT VINDEN EN WANNEER U MEER INFORMATIE NODIG HEEFT, KUNT U ZICH WENDEN TOT DE ERKENDE TECHNISCHE SERVICEDIENST. HET ADRES EN TELEFOONNUMMER STAAN VERMELD IN HET TELEFOONBOEK VAN UW PROVINCIE ONDER DE NOEMER **SMEG**.

VOOR EEN SNELLERE EN MEER EFFICIËNTE SERVICEVERLENING VERZOEKEN WIJ U OM ONZE TELEFOONOPERATORS HET MODEL VAN HET AANGESCHAFTE PRODUCT ALSMEDE HET BIJBEHORENDE SERIENUMMER TE VERSCHAFFEN, ZOALS VERMELD OP DE STICKER MET DE TECHNISCHE KARAKTERISTIEKEN DAT BINNENIN DE KOELRUIMTE IS AANGEBRACHT. BIJ VOORBAAT HARTELIJK DANK VOOR DE MEDEWERKING.