



# Core Mix-2 USB

ORDERCODE D2302



 THE CORE **series**

Highlite International B.V.

Vestastraat 2  
6468 EX Kerkrade  
The Netherlands

**SHOWELECTRONICS FOR PROFESSIONALS**

## **Gefeliciteerd!**

U heeft een fantastisch, innovatief product van DAP Audio gekocht.

De DAP Audio Core Mix-2 USB maakt een succes van elke show. Of u nu een eenvoudige kant-en-klare-scène wilt of zelf een uitgebreide show wilt samenstellen, met dit product ligt elk gewenst effect binnen uw bereik.

Voor meer uitstekende verlichtingsproducten kunt u vertrouwen op DAP Audio.

Wij ontwerpen en fabriceren professionele audioapparatuur voor de entertainmentbranche.

Er worden regelmatig nieuwe producten uitgebracht. Wij werken hard om u, onze klant, tevreden te stellen.

Voor meer informatie: [iwant@dap-audio.info](mailto:iwant@dap-audio.info)

DAP Audio levert enkele van de beste en best geprijsde producten die er te krijgen zijn.

Ga daarom de volgende keer weer naar DAP Audio voor nog meer fantastische audioapparatuur.

Met DAP Audio heeft u altijd het beste materiaal!

Bedankt!



<b>Waarschuwing</b> .....	2
Instructies bij het uitpakken .....	2
Veiligheidsinstructies.....	2
Bepalingen voor het gebruik .....	3
Retourneren .....	4
Claims.....	4
<b>Beschrijving van het apparaat</b> .....	5
Functies .....	5
Overzicht .....	5
Microfoonkanalen.....	6
Mainkanalen .....	6
Mastergedeelte .....	7
Monitorgedeelte .....	7
Opnamemodule .....	7
Achter .....	8
<b>Installatie</b> .....	9
<b>Instellingen en gebruik</b> .....	9
Functies .....	9
Microfoonkanaal .....	9
Mainkanalen .....	10
Mastergedeelte .....	11
Monitorgedeelte .....	11
Opnamemodule .....	12
Achter .....	13
<b>Handelingen</b> .....	15
De Core Mix-2 USB met PC-software gebruiken die alleen toegang tot een enkele geluidskaat heeft.	15
<b>Verbindingskabels</b> .....	16
<b>Onderhoud</b> .....	17
<b>Oplossen van problemen</b> .....	17
<b>Productspecificaties</b> .....	18

## Waarschuwing

**LEES VOOR UW EIGEN VEILIGHEID DEZE HANDLEIDING ZORGVULDIG DOOR  
VOORDAT U HET APPARAAT VOOR DE EERSTE KEER OPSTART!**

### Instructies bij het uitpakken

Pak bij ontvangst van dit product de doos onmiddellijk voorzichtig uit en controleer de inhoud. Controleer of alle onderdelen aanwezig zijn en dat er niets beschadigd is. Als u transportschade aan de onderdelen constateert of als de verpakking onjuist is behandeld, breng dan de dealer onmiddellijk op de hoogte en bewaar het verpakkingsmateriaal voor inspectie. Bewaar de doos en alle verpakkingsmaterialen. Als een apparaat naar de fabriek geretourneerd moet worden, is het belangrijk dat deze in de originele doos en verpakkingsmateriaal geretourneerd wordt.

Uw levering omvat:

- DAP Core Mix-2 USB
- Voedingskabel - 2m
- Gebruikshandleiding



**LET OP!**

**Houd dit systeem uit de buurt van regen en vocht!**



### Veiligheidsinstructies

Iedereen die betrokken is bij de installatie, het gebruik en het onderhoud van dit systeem moet:

- gekwalificeerd zijn
- de instructies in deze handleiding volgen



**LET OP! Wees voorzichtig bij wat u doet.  
De hoge spanning op de kabels kan leiden tot  
gevaarlijke elektrische schokken bij aanraking!**



Voordat u het apparaat voor de eerste keer aanzet, moet u controleren of deze bij het transport niet beschadigd is. Raadpleeg bij eventuele schade uw dealer en gebruik het systeem niet.

Om het apparaat in perfecte conditie te houden en het veilig te kunnen gebruiken, dient de gebruiker absoluut de veiligheidsinstructies en de waarschuwingen in deze handleiding na te volgen.

Wees ervan bewust dat schade, veroorzaakt door wijzigingen aan het systeem, niet gedekt worden door de garantie.

Dit systeem bevat geen onderdelen die door de gebruiker vervangen kunnen worden. Onderhoud dient alleen door gekwalificeerde technici uitgevoerd te worden.

### **BELANGRIJK:**

*De fabrikant neemt geen aansprakelijkheid voor schade als gevolg van het niet naleven van instructies in deze handleiding, of door het aanbrengen van wijzigingen aan het systeem.*

- Zorg dat de voedingskabel nooit in contact komt met andere kabels! Wees bijzonder voorzichtig bij gebruik van de voedingskabel en alle aansluitingen met netspanning!
- Verwijder nooit waarschuwingen of informatiestickers van het apparaat.
- Dek de aardeaansluiting nooit af.
- Laat geen kabels rondslingeren.
- Steek geen voorwerpen in de ventilatieopeningen.
- Sluit dit systeem niet aan op een dimmerpack.
- Schakel het systeem niet snel achter elkaar aan en uit, dit kan de levensduur van het apparaat verkorten.
- Open het apparaat niet en breng geen wijzigingen aan.
- Lever de invoer niet een signaalniveau groter dan het signaalniveau dat nodig is om het volle vermogen uit de apparatuur te krijgen.
- Sluit geen microfoons op het toestel (of de stagebox) aan, wanneer fantoomvoeding aanstaat. Demp ook de monitor/het PA-systeem bij het in- of uitschakelen van fantoomvoeding. Geef het systeem een paar seconden de tijd om zich aan te passen, voordat u de invoerversterking instelt.
- Gebruik het systeem alleen binnenshuis en voorkom contact met water of andere vloeistoffen.
- Voorkom blootstelling aan vuur en plaats het apparaat niet in de buurt van ontvlambare vloeistoffen of gassen.
- Trek altijd de stekker uit het stopcontact als het systeem niet wordt gebruikt. Gebruik altijd de stekker om het netsnoer uit het stopcontact te halen. Trek nooit aan het netsnoer zelf om deze uit het stopcontact te halen.
- Gebruik het toestel altijd met een aardedraad aangesloten op aardeaansluiting van het elektrische systeem.
- Zorg ervoor dat u niet het verkeerde soort kabels of defecte kabels gebruikt.
- Zorg ervoor dat de signalen naar het mengpaneel gebalanceerd zijn, anders kan er een gebrom ontstaan.
- Zorg ervoor dat u DI's gebruikt voor het balanceren van niet-gebalanceerde signalen; alle binnenkomende signalen zouden helder moeten zijn.
- Zorg dat de netspanning niet hoger is dan de spanning die op de achterzijde vermeld staat.
- Zorg dat het netsnoer nooit bekneld raakt en gebruik het snoer niet als dit beschadigd is. Controleer van tijd tot tijd het systeem en het netsnoer.
- Gelieve de stroomschakelaar uit te schakelen, bij het vervangen van de voedingskabel of een signaalkabel, of selecteer de invoermodus-schakelaar.
- Extreme frequentieboosts kunnen in combinatie met hoge invoersignalen uw apparatuur overbelast. Indien dit gebeurt, moet u het invoersignaal verminderen met de INPUT-besturing.
- Om het frequentiebereik te benadrukken, hoeft u niet altijd de betreffende besturing omhoog te schuiven, u kunt ook proberen de omliggende frequentiebereiken omlaag te schuiven. Op deze manier vermindert u de kans dat u het volgende toestel in uw geluidspad overbelast. U behoudt ook waardevolle dynamische reserves ("ruimte")
- Vermijd aardlussen! Sluit de eindversterkers en het mengpaneel altijd op hetzelfde stopcontact aan om dezelfde fase te verzekeren.
- Als het systeem is gevallen of een klap heeft opgelopen, moet u onmiddellijk de stekker uit het stopcontact trekken. Laat het apparaat voor gebruik nakijken door een gekwalificeerde technicus.
- Schakel het systeem niet onmiddellijk in nadat het is blootgesteld aan grote temperatuurswisselingen (bv. na transport). Condens kan het systeem beschadigen. Laat het systeem uitgeschakeld op kamertemperatuur komen.
- Stop onmiddellijk met het gebruik van uw Dap Audiosysteem als het niet goed werkt. Pak het apparaat zorgvuldig in (bij voorkeur in de oorspronkelijke verpakking) en retourneer het voor reparatie aan uw Dap Audio-dealer.
- Reparaties, onderhoud en elektrische aansluitingen dienen uitsluitend door een gekwalificeerde technicus uitgevoerd te worden.
- Gebruik bij vervanging alleen zekeringen van hetzelfde type en dezelfde klasse.
- GARANTIE: Geldig tot één jaar na aankoopdatum.

## Bepalingen voor het gebruik

Dit systeem is niet ontworpen voor permanent gebruik. Regelmatige onderbrekingen in het gebruik zorgen dat het systeem lange tijd zonder defecten meegaat.

Als dit systeem gebruikt wordt op een andere wijze dan beschreven in deze handleiding, dan kan het product beschadigen en zal de garantie vervallen.

Ieder ander gebruik kan leiden tot gevaren als kortsluiting, brandwonden, elektrische schokken, ontploffen van lampen, enz.


Hierbij brengt u de veiligheid van uzelf en anderen in gevaar!

*Onjuiste installatie kan ernstig letsel aan personen en ernstige schade aan eigendommen veroorzaken!*

## Aansluiting op de netspanning

Sluit het apparaat met de stekker aan op de netspanning.

Let er altijd op dat de juiste kleur kabel op de juiste plaats aangesloten wordt.

Internationaal	EU (inclusief VK) Vanaf april 2004	Noord-Amerika	Pen
L	Bruin	Zwart	Fase
N	Blauw	Wit	Neutraal
	Groen/Geel	Groen	Aardverbinding

Zorg dat het apparaat altijd goed is geaard!

## Retourneren

Geretourneerde handelswaar moet voldoende gefrankeerd en in de originele verpakking verzonden worden, verzending onder rembours of via een antwoordnummer is niet mogelijk.

De verpakking moet duidelijk voorzien zijn van het retournummer (RMA-nummer). Producten die geretourneerd worden zonder retournummer worden geweigerd. Highlite zal aldus geretourneerde goederen of eventuele aansprakelijkheid niet accepteren. Bel Highlite 0031-455667723 of mail [aftersales@highlite.nl](mailto:aftersales@highlite.nl) en verzoek een retournummer aan, voordat u het apparaat verstuurt. Zorg dat u het modelnummer, serienummer en een korte beschrijving van de reden voor retournering bij de hand hebt. Verpak het apparaat goed, schade tijdens verzending als gevolg van ondeugdelijke verpakking komt voor rekening van de klant. Highlite behoudt zich het recht voor naar eigen goeddunken product(en) te repareren of te vervangen. Als suggestie willen we aangeven dat een stevige verpakking zoals gebruikt door UPS, of een dubbelwandige doos altijd een veilige keuze is.

**Opmerking: Als u een retournummer ontvangt, noteer dan volgende informatie en sluit die bij in de doos:**

- 1) Uw naam
- 2) Uw adres
- 3) Uw telefoonnummer
- 4) Een korte beschrijving van het probleem

## Claims

De klant is verplicht om de geleverde goederen onmiddellijk na ontvangst te controleren op tekortkomingen en/of zichtbare gebreken, of deze controle uit te voeren na aankondiging dat de goederen ter beschikking staan. Schade die optreedt tijdens de verzending valt onder de verantwoordelijkheid van de pakketdienst en de schade moet daarom bij ontvangst van de handelswaar aan de koerier gemeld worden.

Het is de verantwoordelijkheid van de klant om transportschade te melden en te claimen bij de pakketdienst. Transportschade moet binnen één dag na ontvangst van de verzending bij ons gemeld worden.

Eventuele retourzendingen moeten altijd gefrankeerd verzonden worden. De retourzending moet vergezeld gaan van een brief met de reden voor retourzending. Onvoldoende gefrankeerde retourzendingen worden geweigerd, tenzij anders schriftelijk overeengekomen.

Klachten die op ons betrekking hebben, moeten binnen tien werkdagen na ontvangst van de factuur schriftelijk of per fax ingediend worden. Na deze periode worden klachten niet meer in behandeling genomen.

Klachten worden alleen in behandeling genomen als de klant tot dusver voldaan heeft aan alle voorwaarden van de overeenkomst, ongeacht de overeenkomst waaruit deze verplichting kan worden afgeleid.

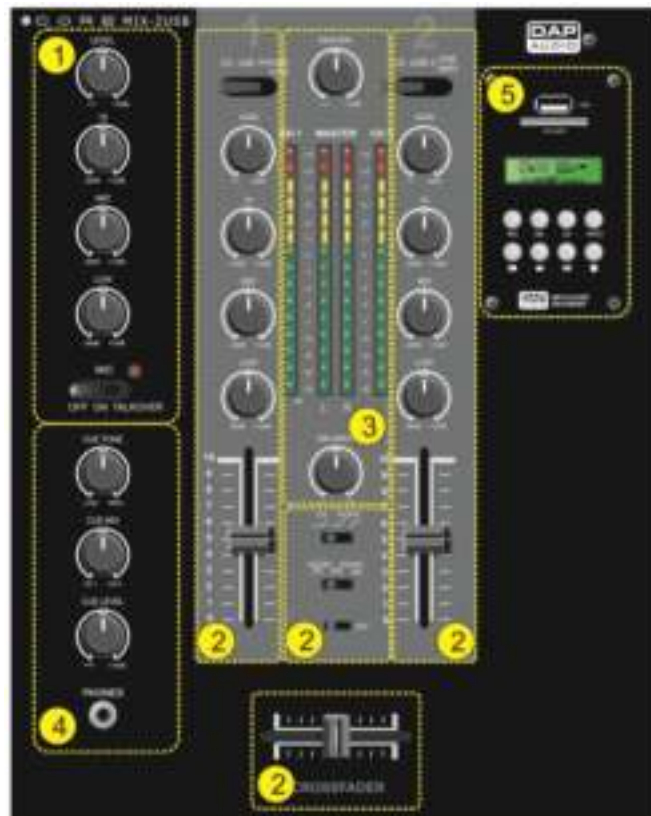
## Beschrijving van het apparaat

De Core Mix-2 USB is een basis, analogo DJ-mengpaneel met 2 kanalen. Het heeft 4 analoge ingangen en 2 onafhankelijke USB-audio-interfaces. Dit maakt het gemakkelijk om verbinding met uw laptop te maken en de uitgang van uw DJ-software direct door de Mix-2 USB te leiden. De koptelefoonuitgang heeft een besturing voor lage tonen, zodat u uw favoriete geluid kunt aanpassen. Zowel kanalen als cross-faders hebben een selectie voor de fadercurve. Alle potmeters zijn vergrendeld onder het oppervlak voor extra stabiliteit en het heeft een afzonderlijke printplaat voor de faders voor gemakkelijk onderhoud. Het heeft een mp3-module die uw live optreden kan opnemen en afspelen op een USB- of SD-toestel.

## Funcies

- 2 USB-audio-interfaces voor PC/MAC
- 60mm VCA-faders
- MP3 USB/SD-recorder
- LED VU-meter voor elk kanaal

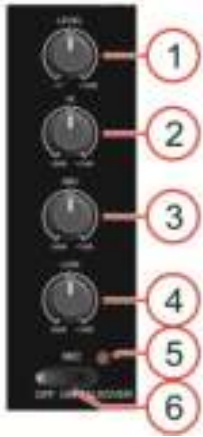
## Overzicht



Afb. 1

1. Microfoonkanaal
2. Main-kanaal
3. Mastergedeelte
4. Monitorgedeelte
5. Opnamemodule

## Microfoonkanalen



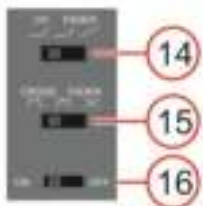
1. Niveaubesturing
2. Besturing hoog
3. Besturing midden
4. Besturing laag
5. Mic LED
6. Schakelaar mic aan/uit/talkover

Afb. 2

## Main-kanalen



7. Selectieschakelaar ingang
8. Versterkingsregelaar
9. VU-meter
10. Besturing hoog
11. Besturing midden
12. Besturing laag
13. Kanaalfader



14. Curveschakelaar kanaalfader
15. Hellingsschakelaar crossfader
16. Aan/uit-schakelaar crossfader

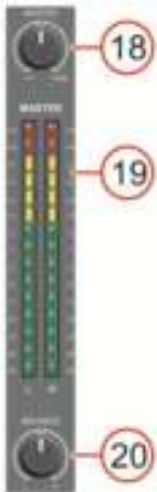


17. Crossfader

Afb. 3



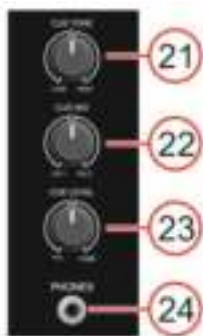
## Mastergedeelte



- 18. Master volumebesturing
- 19. Uitgang L/R-sigitaal VU-meter
- 20. Balansbesturing

Afb. 4

## Monitorgedeelte



- 21. Besturing cue laag
- 22. Besturing cue mix
- 23. Cue-niveau
- 24. koptelefoonuitgang

Afb. 5

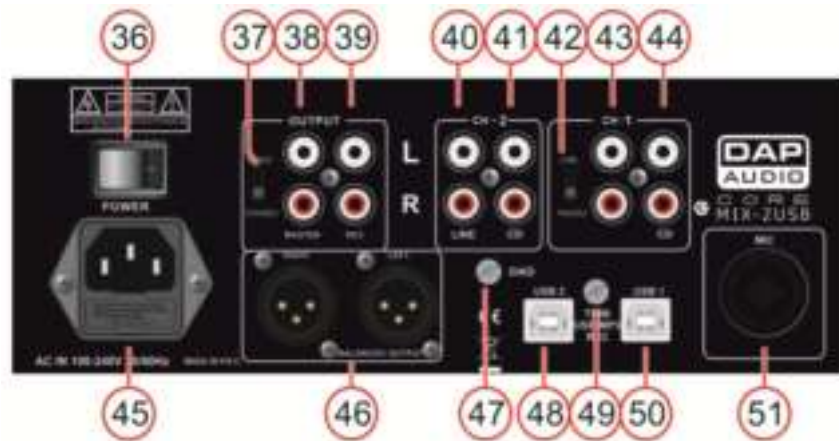
## Opnamemodule



- 25. EQ-knop
- 26. USB-aansluiting
- 27. SD-kaartopening
- 28. Weergave
- 29. Herhaal-knop
- 30. ■ Stop-knop
- 31. ▶/|| Afspelen/pauzeren
- 32. ▶▶/▶▶ knop
- 33. ◀◀/◀◀ knop
- 34. Del(ete)-knop
- 35. Rec(ord)-knop

Afb. 6

## Achter



Afb. 7

- 36. Stroomschakelaar
- 37. Stereo/mono-schakelaar
- 38. Master RCA niet-gebalanceerd uit
- 39. Record RCA niet-gebalanceerd uit
- 40. Kanaal 2 line RCA ingang
- 41. Kanaal 2 CD RCA ingang
- 42. Line/phono-schakelaar
- 43. Kanaal 1 line/phono RCA ingang
- 44. Kanaal 1 CD RCA ingang
- 45. AC-ingang met geïntegreerde zekeringhouder
- 46. Master XLR gebalanceerd uit
- 47. GND-schroef
- 48. USB 2-ingang
- 49. Niveaubesturing USB/MP3
- 50. USB 1-ingang
- 51. Microfooningang

## Installatie

Verwijder alle verpakkingsmaterialen van de Core Mix-2 USB. Controleer of alle schuimplastic en opvulmaterialen verwijderd zijn. Sluit alle kabels aan.

**Trek altijd de stekker uit het stopcontact voordat u het apparaat schoonmaakt of reparaties uitvoert. Schade als gevolg van het niet naleven van deze instructie valt niet onder de garantie.**

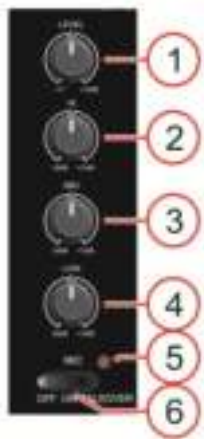
## Instellingen en gebruik

Voordat u de stekker in het stopcontact steekt, moet u altijd controleren of de netspanning overeenkomt met de specificaties van het product.

van het product. Gebruik een product dat bedoeld is voor 120 V niet op een netspanning van 230 V, of omgekeerd.

## Functies

### Microfoonkanaal



Afb. 8

#### 1. Niveaubesturing

Gebruik deze besturing om het niveau van het microfoonkanaal aan te passen.

#### 2/3/4. Besturing kanaal-EQ hoog/midden/laag

Elk kanaal is voorzien van 3-bands EQ. De **Hoge (3)**, **Midden (4)** en **Bass (5)** bands hebben een vaste middenfrequentie van respectievelijk 5 KHz, 800 Hz en 70 Hz. Alle drie de bands hebben tot 26dB verzwakking en 12 dB versterking en een palletje in het midden voor "Uit". Door de besturing van het equalizerniveau naar rechts te verplaatsen wordt het frequentiebereik versterkt, door deze naar links te verplaatsen wordt het signaal verzwakt. Kleine veranderingen aan de equalizerbesturing produceren over het algemeen de beste resultaten. Probeer buitensporige versterking van de midden-band te voorkomen.

#### 5. Mic LED

Geeft aan dat het microfoonkanaal actief is.

#### 6. Schakelaar mic aan/uit/talkover

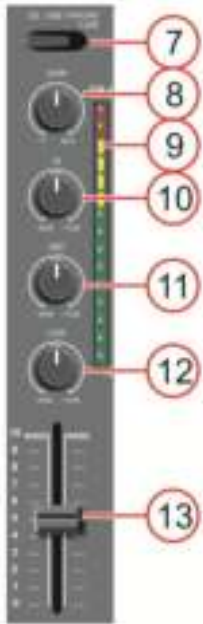
Deze schakelaar heeft drie modi:

**Aan:** met de schakelaar in deze positie is het microfoonkanaal altijd actief.

**Uit:** met de schakelaar in deze positie is het microfoonkanaal altijd inactief.

**Talkover:** In deze positie worden de kanalen 1 en 2 automatisch met 12dB verzwakt wanneer er in de DJ-microfoon gesproken wordt..

## Main-kanalen



### 7. Selectieschakelaar ingang

Voor **channel 1**, geeft deze schakelaar u de mogelijkheid om de **CD (43)**, de **USB 1 (51)** ingang of de **phono/line (42)** ingang toe te wijzen. Verzekert dat de selectieschakelaar **line/phono (48)** op de phono-positie is ingesteld indien u een draaischijf wilt aansluiten. Voor **channel 2**, geeft deze schakelaar u de mogelijkheid om de **CD (41)**, de **USB 2 (50)** ingang of de **line (42)** ingang/ingebouwde **Record**-module toe te wijzen.

### 8. Versterkingsregelaar

Gebruik deze besturing om de aangesloten toestellen optimaal op uw Core Mix-2 USB af te stellen. Met de fader en masterfader ingesteld op  $\frac{3}{4}$  slag, stelt u de versterking in met een luid ingangssignaal en zorgt u ervoor dat de rode LED's op de **VU-meters van het kanaal (9)** geen lichtgeven.

### 9. LED VU-meter

Deze meter is een LED met meerdere stappen, de groene LED's geven respectievelijk -30, -20, -15, -10, -7, -4, -2, -1 en 0dB aan. De gele LED's geven +1, +2, +4 en +6 dB aan. De rode LED's tonen +10dB en +15. De nauwkeurige niveau-indicatie geeft u de mogelijkheid om het signaalniveau van de uitgang van het overeenkomende kanaal op ieder moment te controleren. De rode LED's mogen alleen zo nu en dan tijdens luide stukken lichtgeven. Indien de rode LED's vaak lichtgeven moet u de **niveaubesturing (8)** verlagen.

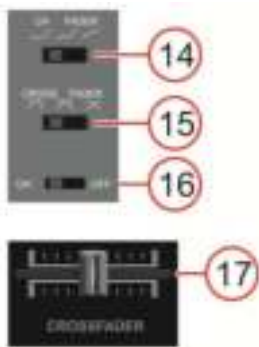
## Afb. 9

### 10/11/12. Besturing kanaal-EQ hoog/midden/laag

Elk kanaal is voorzien van 3-bands EQ. De **Hoge (10)**, **Midden (11)** en **Bass (12)** Bands hebben een vaste middenfrequentie van respectievelijk 12 KHz, 1 KHz en 80 Hz. Alle drie de bands hebben tot 26dB verzwakking en 12 dB versterking en een palletje in het midden voor "Uit". De niveaubesturing van de equalizer naar rechts bewegen versterkt het frequentiebereik, naar links verzwakt het signaal. Kleine veranderingen in de equalizerbesturing hebben over het algemeen de beste resultaten. Probeer buitensporige versterking van de midden-band te voorkomen.

## 13. Kanaalfader

Gebruik de faders om de niveaus van kanalen 1 en 2 in de mastermix te besturen.



### 14. Curveschakelaar kanaalfader

Gebruik deze schakelaar om de curve van alle kanaalfaders in te stellen.

### 15. Hellingsschakelaar crossfader

De schakelaar geeft de gebruiker de mogelijkheid om uit drie soorten crossfader curve responses te kiezen.

- Bij de linkerinstelling, produceert de curve een snelle stijging in het signaal. (zodra de crossfader de **A**-kant verlaat, wordt het geluid van het **B**-kanaal geproduceerd.)
- Bij de rechterinstelling, produceert de curve een gelijkmatige, neutrale stijging bij het bewegen van de crossfader.
- Bij de middeninstelling, wordt een tussenliggende curve geproduceerd, die zich tussen de twee hierboven beschreven curves.

## Afb. 10

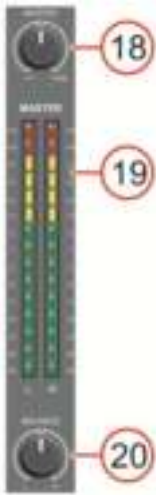
### 16. Aan/uit-schakelaar crossfader

Gebruik deze schakelaar om de crossfader aan kanaal 1 of kanaal 2 toe te wijzen.

### 17. Crossfader

De crossfader geeft u de mogelijkheid om gelijkmatig van een kanaal naar een ander kanaal te mengen.

## Mastergedeelte



### 18. Master volumebesturing

U kunt deze besturing gebruiken om het volumeniveau van de **master RCA (38)** of de **master XLR (46)** uitgangen aan te passen.

### 19. Uitgang L/R-signaal VU-meter

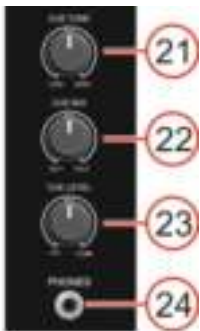
Deze meter is een LED met meerdere stappen, de groene LED's geven respectievelijk -30, -20, -15, -10, -7, -4, -2, -1 en 0dB aan. De gele LED's geven +1, +2, +4 en +6 dB aan. De rode LED's tonen +10dB en +15dB. De nauwkeurige niveau-indicatie geeft u de mogelijkheid om het signaalniveau van de uitgang op ieder moment te controleren en op andere toestellen af te stellen. Verlaag de **master (18)** besturing indien de rode LED's geregeld licht geven.

### 20. Balansbesturing

U kunt deze besturing gebruiken voor het instellen van het balans tussen de linker- en rechter-master-uitgang.

Afb. 11

## Monitorgedeelte



### 21. Besturing cue laag

Wordt gebruikt voor het versterken of verzwakken van de lage frequenties voor de **koptelefoon (24)** uitgang met maximaal 15dB.

### 22. Besturing cue mix

Geeft de gebruiker de mogelijkheid om de gemengde audio van monitor- (cue) audio en de programma- (master) audio in de koptelefoon te horen. Wanneer de knop naar links is gedraaid kunt u alleen kanaal 1 horen, in de rechterpositie kunt u alleen kanaal 2 horen.

### 23. Niveaubesturing cue

Wordt gebruikt voor het aanpassen van het volumeniveau van de **koptelefoon (24)** uitgang.

Fig. 12

### 24. koptelefoonuitgang

U kunt een stel koptelefoons met een impedantie van 32 - 600 Ohm op de koptelefoonaansluiting aansluiten. Het is een 6,3mm/ 1/4". TRS-aansluiting, waarbij de top= links, ringen = rechts en huls = aarding.

#### Let op:

Afhankelijk van het soort koptelefoon aangesloten op de koptelefoonaansluiting, kan de Core Mix 2 USB hoge uitgangsniveaus op de koptelefoonuitgang produceren. Daarom moet u eerst de besturing helemaal naar links schuiven (minimale instelling) voordat u de koptelefoon aansluit. Het is een feit dat voor langere periodes naar hoge geluidsdrumniveaus luisteren gehoorschade veroorzaakt!

## Opnamemodule



Afb. 13

### 25. EQ-knop

Door op de EQ-knop te drukken kunt u een vooringestelde EQ-curve selecteren. U kunt kiezen tussen: Geen - Pop - Rock - Bass - Jazz - Klassiek.

### 26. USB-aansluiting

Aansluiting voor het plaatsen van een USB-stick.

### 27. SD-kaartopening

Opening voor het plaatsen van SD/MMC-kaarten. De contacten van de kaart moeten naar beneden wijzen.

### 28. Weergave

### 29. Herhaal-knop

Druk de herhaal-knop in om te kiezen tussen: Herhaal een enkel nummer, herhaal USB-stick/SD-kaart of herhalen uit.

### 30. ■ Stop-knop

Druk op de stop-knop om het afspelen/opnemen te stoppen.

### 31. ▶/|| Afspelen/pauzeren-knop

Gebruik deze knop om het afspelen te beginnen. Druk een keer om af te spelen, druk tweemaal om de pauze-modus te betreden, druk nogmaals om het afspelen voort te zetten.

### 32. ▶▶|/▶▶ knop

Door op deze knop te drukken gaat u verder naar het volgende nummer. Door deze knop ingedrukt te houden spoelt u vooruit.

### 33. |◀◀/◀◀ knop

Druk deze knop in om terug te gaan naar het begin van het huidige nummer of om een vorig nummer te selecteren.

Door deze knop ingedrukt te houden spoelt u achteruit.

### 34. Delete-knop

Druk de delete-knop in tijdens het afspelen. Op het display wordt weergegeven: "Del One?". Door nogmaals de delete-knop in te drukken verwijdert u het huidige nummer. "Success" zal op het display worden weergegeven.

### 35. Record-knop

Door op deze knop te drukken zal de mastermix opgenomen worden onafhankelijk van de **Master (25)** besturing.

### Opmerking:

Afhankelijk van de USB-stick/SD-kaart die u gebruikt, kan het een aantal seconden duren voordat het daadwerkelijke opnemen begint.

## Achter



Afb. 14

### 36. Stroomschakelaar

Steek de stekker niet in het stopcontact tot het gehele systeem goed opgesteld en aangesloten is.

### 37. Stereo/mono-schakelaar

Wanneer ingesteld op mono, wordt de masteruitgang een mono-combinatie van L+R.

### 38. Master RCA niet-gebalanceerd uit

Gebruik deze uitgangen voor het aansluiten van een versterker met niet-gebalanceerde ingangen.

### 39. Opname RCA niet-gebalanceerd uit

Gebruik deze uitgangen voor het aansluiten van een opnametoestel.

### 40. Kanaal 2 line RCA ingang

Gebruik deze ingang om een line-niveautoestel aan te sluiten.

### 41. Kanaal 2 CD RCA ingang

Gebruik deze ingang om een CD-speler aan te sluiten.

### 42. Line/phono-schakelaar

Geeft u de mogelijkheid om de **line/phono (43)** ingang van kanaal 1 op het line- of phono-niveau in te stellen.

### 43. Kanaal 1 line/phono RCA ingang

Gebruik deze ingang om een line-niveau- of phono-niveautoestel aan te sluiten. Zorg ervoor dat de **line/phono (42)** schakelaar zich in de juiste positie bevindt.

### 44. Kanaal 1 CD RCA ingang

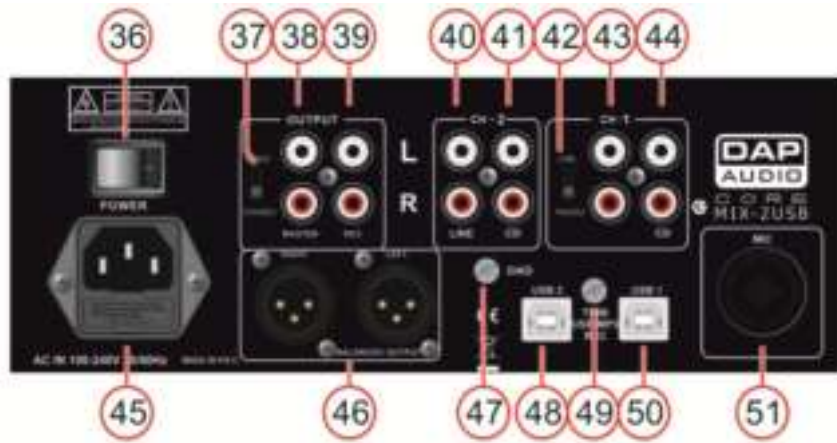
Gebruik deze ingang om een CD-speler aan te sluiten.

### 45. AC-ingang met geïntegreerde zekeringhouder

Deze aansluiting is bedoeld voor de verbinding met de meegeleverde voedingskabel. Sluit een uiteinde van de voedingskabel op de aansluiting aan, het andere uiteinde op het stopcontact, en zet vervolgens de stroomschakelaar om de eenheid te bedienen.

### Opmerking:

Zorg ervoor dat de voedingsspanning overeenkomt met de bedrijfsspanning voordat u het toestel op het lichtnet aansluit. Vervang de zekering alleen voor een zekering met dezelfde specificaties (T1A).



Afb. 15

**46. Master XLR gebalanceerd uit**

Gebruik deze uitgangen voor het aansluiten van een versterker met gebalanceerde ingangen.

**47. GND-schroef**

Om de aardedraad op uw draaitafel aan te sluiten.

**48. USB 2-ingang**

Om verbinding met een PC/Mac met DJ-software te maken.

**49. Niveaubesturing USB/MP3**

Gebruik voor het aanpassen van het niveau van de USB-ingangen.

**50. USB 1-ingang**

Om verbinding met een PC/Mac met DJ-software te maken.

**51. Microfooningang**

Elektronisch gebalanceerde XLR-type ingang voor het aansluiten van een laagohmige microfoons. De invoer levert extreem weinig ruis. Let er bij het aansluiten van een microfoon altijd op dat de pintoewijzing correct is. Lees de handleiding van de microfoon die u wilt aansluiten nauwkeurig. De XLR-ingang is niet geschikt voor het aansluiten van een extra mengpaneel, FX-eenheid, enz. U moet de LINE-invoer gebruiken bij het aansluiten van dit soort apparatuur.

**Opmerking:** Let goed op bij het aansluiten van signaalbronnen dat de niveaubesturing van de overeenkomende kanalen en master-faders zich in hun minimale instellingen bevinden. Anders kan er een onprettig plug-in-geluid ontstaan.

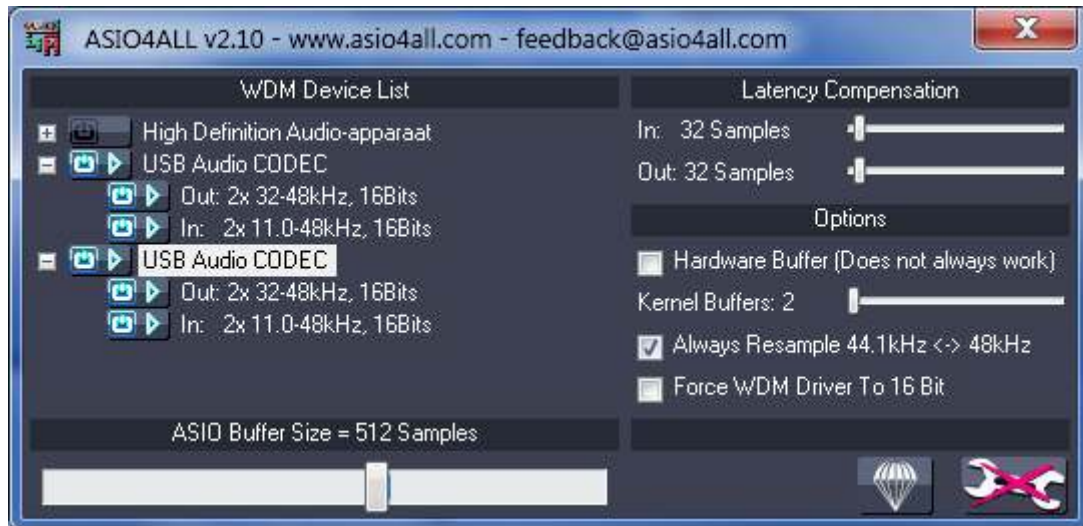


## Handelingen

### De Core Mix-2 USB met PC-software gebruiken die alleen toegang tot een enkele geluidskaart heeft

Indien de PC-software die u met de twee **USB1 (68)** en **USB2 (66)** aansluitingen wilt gebruiken, alleen ingesteld kan worden met een enkele geluidskaart, moet u de freeware ASIO4ALL-software installeren, die gedownload kan worden vanaf <http://www.asio4all.com/>.

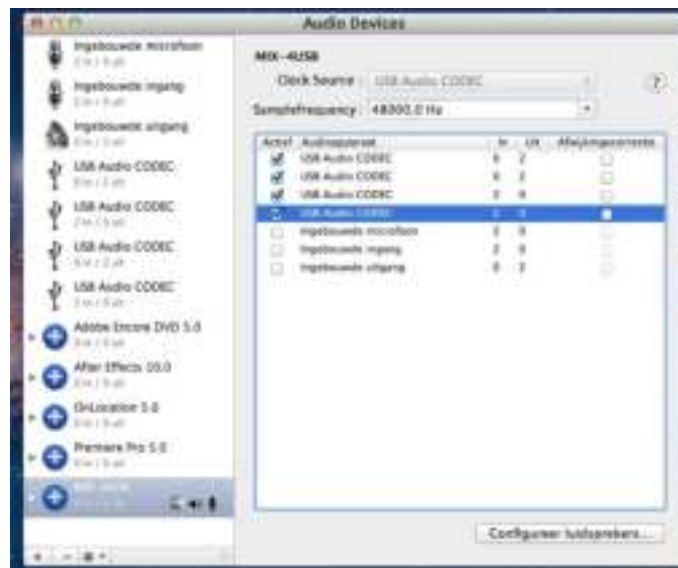
Na het installeren van de ASIO4ALL-software, moet u de software instellen zoals in afbeelding 15.



Afb.

16

Indien u een Mac hebt, kunt u de Audio Midi setup voor dit doeleinde gebruiken.

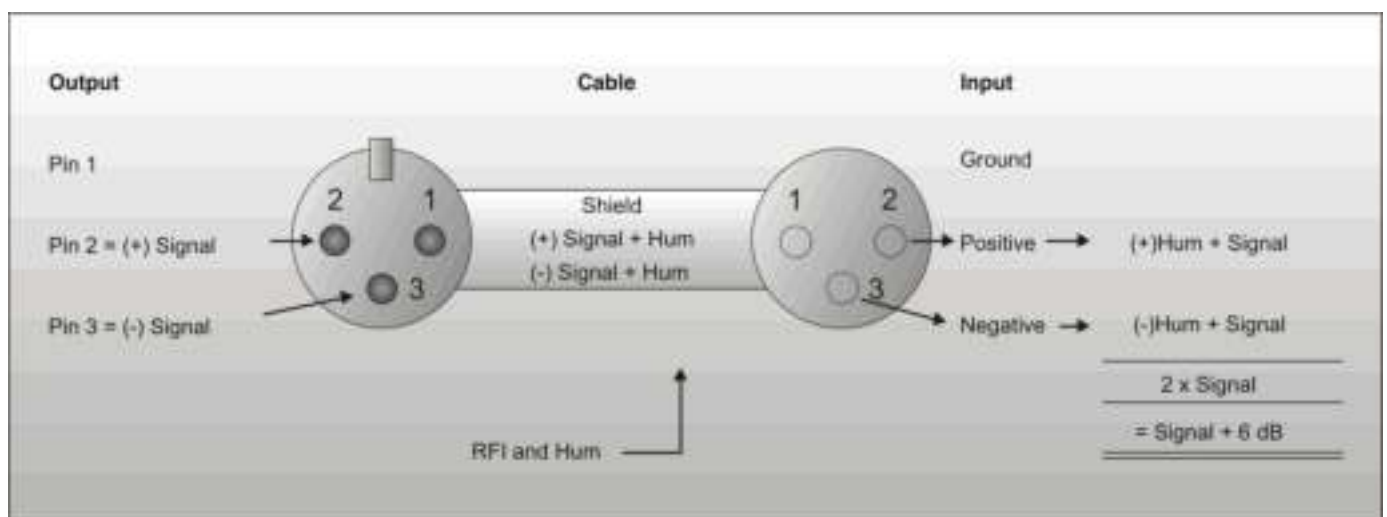
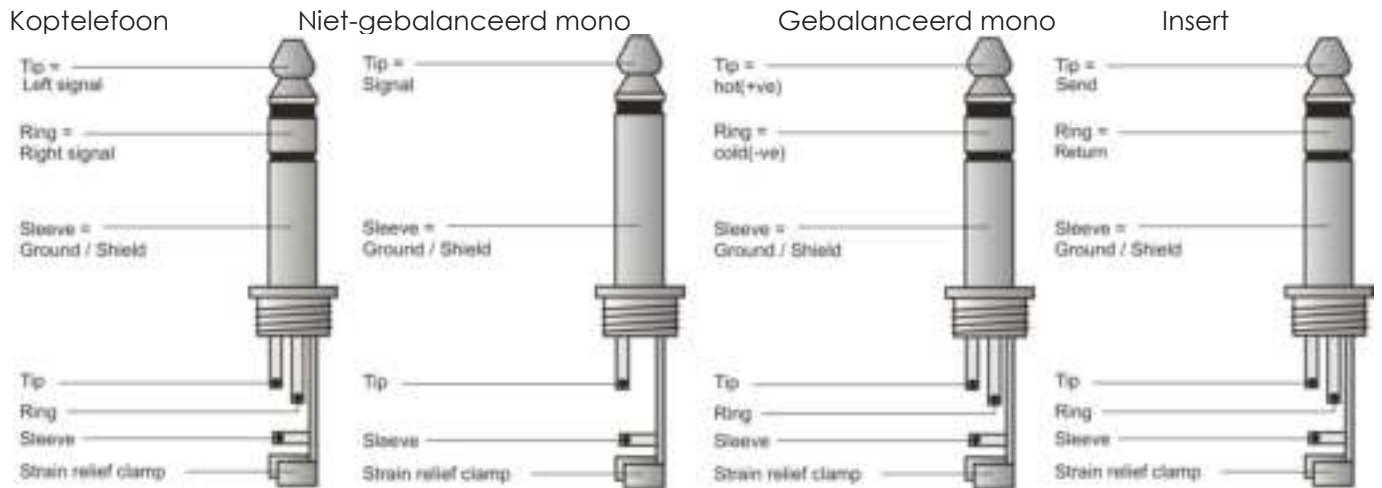


Afb. 17

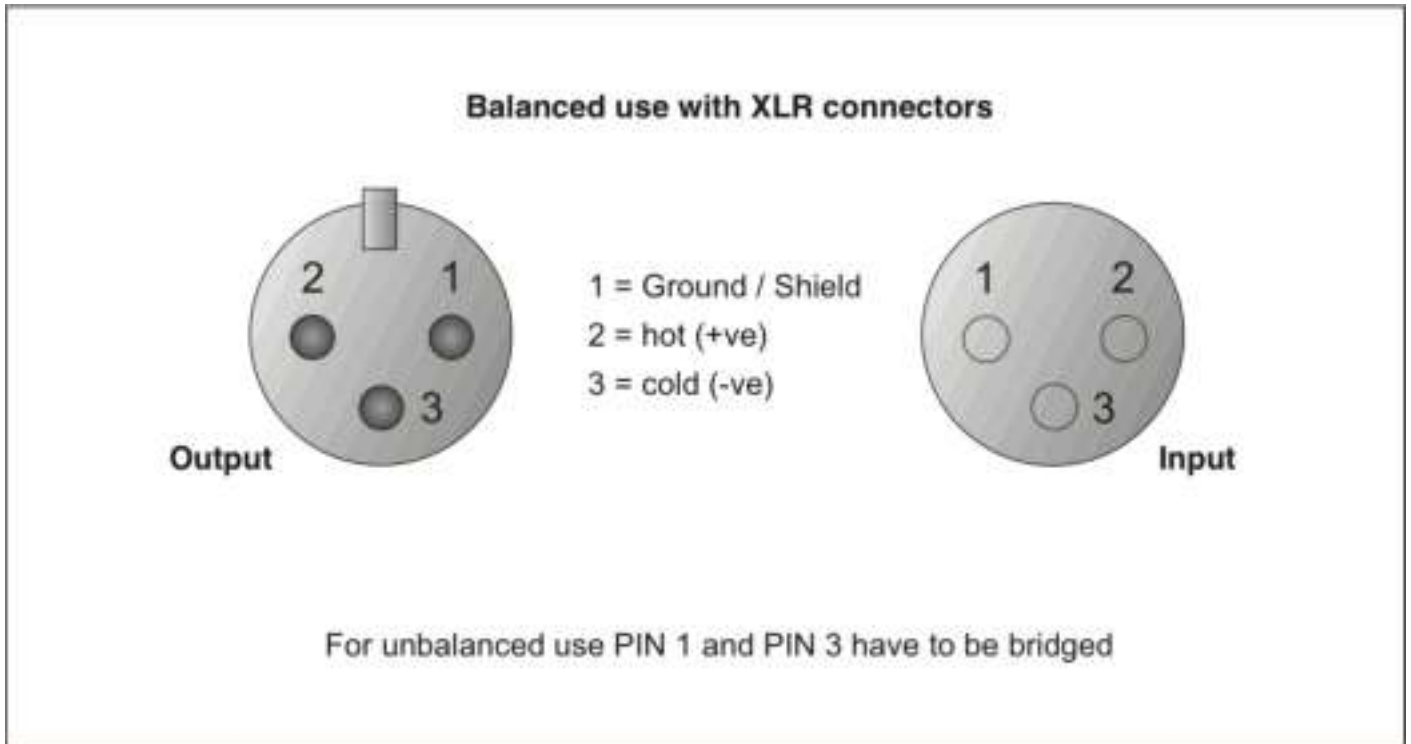
## Verbindingskabels

Wees voorzichtig met uw kabels, houd ze altijd vast bij hun aansluitingen en vermijd knopen en wendingen bij het oprollen: Dit verlengt hun levensduur en betrouwbaarheid.

Controleer uw kabels regelmatig. Een groot aantal problemen (defecte contactpunten, gebrom, ontladingen enz.) worden volledig veroorzaakt door het gebruik van ongeschikte of gebrekkige kabels.



## Compensatie van interventie met gebalanceerde verbindingen



## Onderhoud

De DAP Audio Core Mix-2 USB is vrijwel onderhoudsvrij. U moet het apparaat echter wel schoon houden. Trek de stekker uit het stopcontact en veeg de behuizing vervolgens af met een vochtige doek. Het artikel niet onderdompelen. Gebruik geen alcohol of oplosmiddelen.

Houd de aansluitingen schoon. Trek de stekker uit het stopcontact en veeg de audio-aansluitingen schoon met een vochtige doek. Zorg dat de aansluitingen volledig droog zijn voordat u apparatuur aansluit op andere apparaten of aan het lichtnet.

## Oplossen van problemen

DAP Audio Core Mix-2 USB

Deze gids is bedoeld voor het oplossen van eenvoudige problemen. Als een probleem optreedt, moet u de onderstaande stappen in de aangegeven volgorde uitvoeren tot een oplossing is gevonden. Als het apparaat weer goed werkt, hoeft u de volgende stappen niet uit te voeren.

1. Indien het toestel niet correct werkt, verwijder de stekker uit het stopcontact.
2. Controleer de stroom uit het stopcontact, alle kabels, verbindingen enz.
3. Steek de stekker weer in het stopcontact als al het bovenstaande in orde lijkt.
4. Indien na 30 seconden niets gebeurt, haal de stekker uit het stopcontact.
5. Retourneer het apparaat naar uw DAP-audiodealer.

## Productspecificaties

- Ingangskanalen: 1x Microfoon, combo XLR/aansluiting  
4 x Line, RCA  
1 x Phono, RCA  
2 x USB, Type B
- Uitgangskanalen 1 x Record, RCA  
1 x Master niet-gebalanceerd, RCA  
1 x Master gebalanceerd, RCA  
1 x Koptelefoon, TRS 6,3mm aansluiting  
2 x USB, Type B
- USB-aansluiting: Audio in- & uitgangsiinterface voor PC & Mac, 48 KHz, 16 bit
- Kanaal-EQ  
Hoge frequentie: 13 kHz  
Hoog bereik: -26dB / +12dB  
Midden frequentie: 1 kHz  
Midden bereik: -26dB / +12dB  
Lage frequentie: 70 Hz  
Laag bereik: -26dB / +12dB
- Microfoon-EQ  
Hoge frequentie: 5 kHz  
Hoog bereik: -12dB / +12dB  
Midden frequentie: 800 kHz  
Midden bereik: -12dB / +12dB  
Lage frequentie: 120 Hz  
Laag bereik: -12dB / +12dB
- Frequentierespons: 20Hz -20Khz
- T.H.D: <0.1%
- Afmetingen: 240 x 301 x 88 (BxDxH)
- Voeding: 100-240Vac, 50/60Hz
- Stroomverbruik: 8 Watt
- Zekering: T1A
- Gewicht: 3,4 Kg



Ontwerp en productspecificaties kunnen zonder voorafgaande berichtgeving gewijzigd worden.



Website: [www.Dap-audio.info](http://www.Dap-audio.info)  
E-mail: [service@highlite.nl](mailto:service@highlite.nl)



© 2013 DapAudio.