

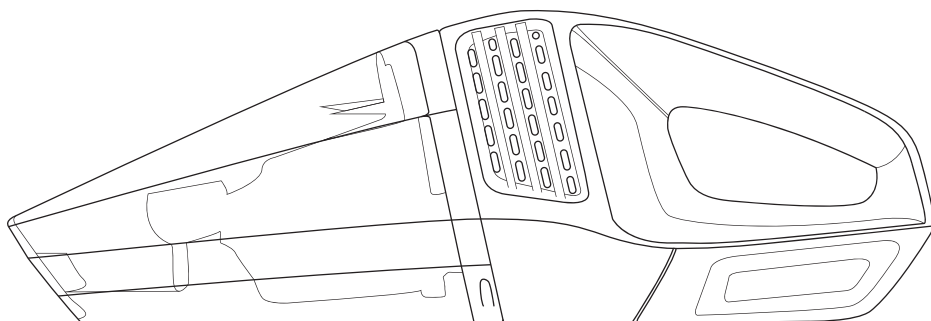
# auronic

## Gebruiksaanwijzing - Kruimelzuiger User Manual - Handheld Vacuum Cleaner Manuel d'utilisation - Aspirateur à main

---

**NL** p.2 - 6  
**EN** p.7 - 11  
**FR** p.12 - 16

Model/Modèle: AU3053



CHN  
MADE IN CHINA



Lees de instructies  
Please read the manual  
Veuillez lire ce mode d'emploi

## Introductie

- Bedankt dat je hebt gekozen voor één van onze Auronic producten. Volg te allen tijde de veiligheidsvoorschriften voor veilig gebruik. Mochten er vragen zijn over het product, neem dan contact met ons op via email: [service@auronic.nl](mailto:service@auronic.nl).





### Beoogd gebruik

- Dit product is uitsluitend bestemd voor de doeleinden beschreven in de handleiding.
- De leverancier is vrijgesteld van aansprakelijkheid voor enig letsel of schade veroorzaakt door het gebruik van het product buiten het beoogde gebruik ervan.
- Neem altijd de volgende voorzorgsmaatregelen in acht wanneer u gebruik maakt van 'de Kruiemelzuiger', hierna te noemen 'het product'.

## Waarschuwingen en Veiligheidsinstructies

⚠ Let erop dat het verpakkingsmateriaal niet in handen komt van kinderen. Zij kunnen erin stikken!

⚠ Lees voor gebruik de gebruiksaanwijzing aandachtig door en bewaar deze goed!

	Waarschuwing! Gevaar voor batterij-explosie! Laad het apparaat alleen op met de originele adapter.
	Stel geen andere onderdelen -m.u.v. het filter en de stofbeker- bloot aan vloeibare middelen.
	Houdt het apparaat buiten bereik van kinderen.
	Houd het apparaat uit de buurt van warmtebronnen. Modificeer het apparaat onder geen enkele omstandigheid. Gebruik dit apparaat niet als er onderdelen beschadigd zijn. Alleen gekwalificeerde technici mogen reparaties uitvoeren.

- Let op de risico's en consequenties die verbonden zijn aan verkeerd gebruik van het product. Verkeerd gebruik kan resulteren in persoonlijk letsel en schade aan het apparaat of producten die erop zijn aangesloten.
- Gebruik het product alleen voor de doeleinden aangegeven in deze handleiding.
- Als het het product niet goed functioneert, gevallen of beschadigd is, gebruik hem dan NIET en raadpleeg dan de Customer Service.
- Het product is ontworpen en bedoeld voor privégebruik. Gebruik hem niet voor commerciële doeleinden.
- Dit apparaat dient NIET gebruikt te worden door kinderen of voor mensen met een fysieke of mentale beperking, of mensen die geen ervaring met of kennis over het apparaat hebben. Gebruik van het apparaat is alleen toegestaan als er een toezichthouder bij is, die verantwoordelijk is voor de veiligheid van de gebruiker.
- Je kan het product gebruiken om water op te zuigen. Let wel op: het product kan max 100 ml water opzuigen. Gebruik hiervoor altijd het rubberen mondstuk.
- Gebruik het product NIET in de buurt van een bad, een douche, een zwembad, of bij een (was)bak gevuld met water. Raak het apparaat en het stroomsnoer NIET met natte handen aan. Dompel het apparaat NIET onder in water.
- Dek het product niet af als hij aanstaat. Dit kan tot brandgevaar, een elektrische schok, persoonlijk letsel of schade aan het apparaat leiden.
- Laad het product volledig op voordat je hem voor het eerst gebruikt.

## Ontvangen van Verzending

- Controleer of de inhoud van het pakket overeenkomt met de pakbon wanneer je de verzending ontvangt. Licht je leverancier in als er onderdelen ontbreken. Lijkt de apparatuur beschadigd, dien dan onmiddellijk een klacht in bij de vervoerder en geef de leverancier een gedetailleerde beschrijving van de schade. Bewaar de beschadigde verpakkingen om je klacht te onderbouwen.

## Inhoud Verpakking

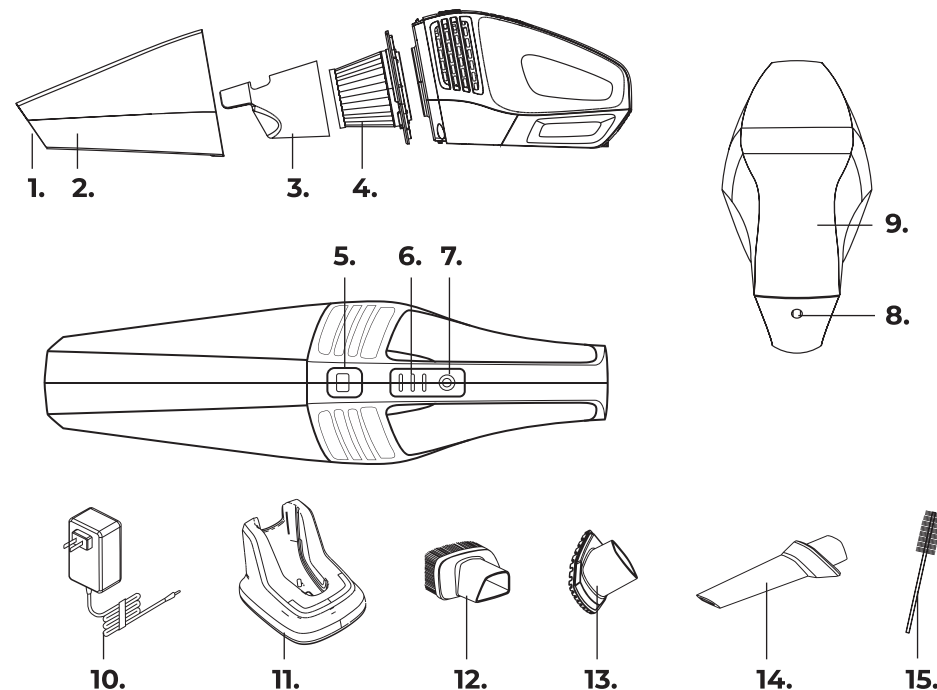
- Auronic Kruiemelzuiger - Model AU3053 - EAN 8720195254645

### Bijgevoegde accessoires

- 1x Oplaadstation
- 1x Spleetmondstuk
- 1x EU-oplader
- 1x Extra HEPA filter
- 1x Borstelmondstuk
- 1x Rubbermondstuk
- 1x Handleiding
- 1x Schoonmaakborstel

## Producteigenschappen

### Productoverzicht



1. Zuiginlaat

2. Stofbeker

3. Filterhouder

4. HEPA-filter

5. Stofbekervergrendeling

6. Batterij-indicator

7. Aan-/uitknop

8. Oplaadpoort

9. Batterij

10. Oplader

11. Oplaadstation

12. Borstel

13. Rubberen mondstuk

14. Spleetmondstuk

15. Reinigingsborstel

## Technische specificaties

Afmeting	39,5 x 11,5 x 13,5 cm	Luchtdebiet	18 L/S
Gewicht	1005 g	Max. uitgangsvermogen	22 W
Kleur	Donkergrijs	Max. rendement	>26%
Materiaal	PP, ABS	Geluidsniveau	<78 dB
Input	220-240V~	Capaciteit stofbeker	0,6 L
Vermogen	90-100 W	Max. hoeveelheid water	100 ml
Type batterij	Lithium 2200 mAh	Reinigings efficiëntie	>96%
Oplaadduur	4,5 uur	Gebruikstype	Droog en nat
Batterijduur	>500 Cycli		
Zuigkracht	>7.0 kPa		

### Overige eigenschappen

- LED-indicator laat zien hoe vol de accu is.

## Instructies voor gebruik

### Opladen

- Laad het product volledig op voordat je hem voor het eerst gebruikt.

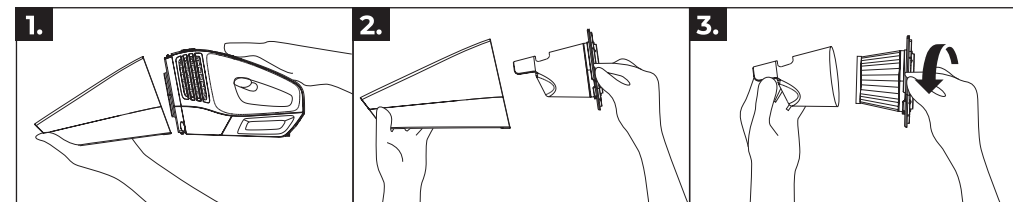
1. Steek het product in de laadbasis met de zuignap naar boven om het apparaat op te laden. Zorg ervoor dat er tijdens het opladen geen vloeistof in de stofbak zit. Je kunt het apparaat ook rechtstreeks met de adapter opladen. Haal het laadsnoer uit de adapter door het te draaien en trekken.
2. Tijdens het opladen lichten de batterij-indicatoren op in een cyclus lampje. Als de indicatoren aan blijven is de batterij volledig opgeladen. Het duurt ongeveer 4,5 uur om de stofzuiger volledig op te laden.

### Gebruiken

- Leeg de stofbeker en verwijder het stof op het HEPA-filter voordat je het product gebruikt.
1. Bevestig de gewenste accessoires.
  - **Het spleetmondstuk:** Het reinigen van moeilijk bereikbare hoeken zoals muren, openingen en stoffen plooiën.
  - **De borstel:** Het reinigen van dierenharen, stof op uw toetsenbord, het stofzuigen van de bank en lampafdekking enz.
  - **Het rubberen mondstuk:** Het opzuigen van water, melk en andere gemorste vloeistof op de tafel of andere oppervlaktes.
2. Houd de aan-/uitknop 2 seconden ingedrukt om het product aan te zetten.
  3. Houd het mondstuk op de plek die je schoon wilt maken. Let op dat je geen ongewenste materialen opzuigt. Houd het product in een hoek van 60° - 65° voor het maximale effect. Zuig niet meer dan 100 ml vloeistof op.
  4. Druk op de aan-/uitknop om het product uit te schakelen.
  5. Houd het product niet ondersteboven nadat je vloeistoffen hebt opgezogen. Maak de stofbeker direct leeg en schoon.

## Onderhoud en Reiniging

- Het wordt aanbevolen om de stofbeker en het HEPA-filter na elk gebruik te reinigen.
1. Druk op de stofbekervergrendeling om de stofbeker uit het apparaat te verwijderen.
  2. Verwijder de filterhouder en leeg de stofbeker.
  3. Verwijder het filter uit de filterhouder door voorzichtig linksom te draaien.
  4. Gebruik de meegeleverde reinigingsborstel om het HEPA-filter en de stofbeker te reinigen, of was ze onder water en laat ze aan de lucht drogen. Zorg ervoor dat ze volledig droog zijn voordat je ze opnieuw gebruikt om schade aan het product te voorkomen.
  5. Zet het filter weer in de filterhouder.
  6. Plaats de stofbeker op zijn plaats door hem in de gleuf aan de onderkant van het product te steken. Schuif de stofbeker naar voren tot hij op zijn plaats klikt.



## Veel gestelde vragen

### 1. Wanneer moet de stofzuiger worden schoongemaakt.

- Wanneer de stofzuiger tijdens het gebruik een krakend geluid maakt of wanneer de zuigkracht afneemt en het reinigingseffect zwakker wordt. Reinig het HEPA-filter met de reinigingsborstel of was het onder water. Laat het filter na het wassen aan de lucht drogen.
- Regelmatig reinigen van het HEPA-filter kan een betrouwbare zuigkracht waarborgen.
- Het wordt aanbevolen om het HEPA-filter na ieder gebruik te reinigen.

### 2. Kan ik de stofzuiger altijd op de stroom aansluiten?

- Ja. Het product is gebouwd met volledige batterijbescherming en wordt automatisch uitgeschakeld nadat het volledig is opgeladen. Een continu aangesloten laadkabel veroorzaakt geen overlading.

### 3. Wanneer moet het HEPA-filter worden vervangen?

- Vervang het om de 3 maanden bij een normale gebruiksfrequentie.

## Opslag

- Bewaar de kruimelzuiger op een droge, schone plek. Bewaar het apparaat niet in extreem hoge of lage temperaturen.

## Weggoien - Recyclen

- Denk aan het milieu en lever een bijdrage aan een schonere leefomgeving! Gooi het product aan het einde van zijn levensduur niet weg met het normale huisvuil, maar lever het in op een door de overheid aangewezen inzamelpunt om het te laten recyclen.

## Service en Garantie

- Indien je service of informatie nodig hebt omtrent je product, schroom dan niet en stuur een e-mail naar [service@auronic.nl](mailto:service@auronic.nl).
- Wij verlenen 2 jaar garantie op onze producten. De klant dient een aankoopbewijs te kunnen tonen en de garantie dient binnen een periode van 2 jaar na de aankoopdatum geldend te worden gemaakt. Let op de garantie geldt niet: bij schade veroorzaakt door onjuist gebruik of reparatie; voor aan slijtage onderhevige onderdelen; voor gebreken waarvan de klant bij aankoop op de hoogte was; bij defecten door eigen schuld van de klant, bij schade door derden.

## Disclaimer

- Veranderingen onder voorbehoud; specificaties kunnen veranderen zonder opgaaf van redenen.


## Introduction

- Thank you for choosing our Auronic product! Please always follow the instructions for safe usage. If you have any questions about the product or experience any problems, please contact us by email: [service@auronic.nl](mailto:service@auronic.nl).




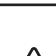
### Intended use

- This product is only intended for the purposes described in the manual.
- The supplier is released from liability for any injury or damage caused by using the product outside of its intended use.
- Always observe the following precautions when using 'Handheld Vacuum Cleaner', hereinafter referred to as 'the product'.

## Warnings and Safety Instructions

 Please ensure that the packaging is kept out of the reach of children! Risk of suffocation!

 Make sure to keep this user manual. Read the manual carefully!

	Warning! Risk of battery explosion! Only charge with the original adapter.
	Do not expose any parts - other than the filter and dust cup - to moisture.
	Keep the device out the reach of children.
	Keep the device away from heat sources. Do not modify the device under any circumstances. Do not use this device if any parts are damaged. Only qualified technicians should perform repairs.

### General

- Be aware of the risks and consequences resulting from misuse of the Handheld Vacuum Cleaner. Misuse can result in personal injury, or destruction of the vacuum cleaner.
- Use the product only for purposes described in this user manual.
- If the product malfunctions, is dropped or (appears to be) damaged in any manner, do NOT use it and contact Customer Service.
- The product is designed and intended for private, non-commercial use only.
- This device should NOT be used by children or persons with physical, sensory or mental disabilities, or persons with lack of experience with and knowledge of the device, unless they are supervised or have been given instruction concerning the use by a person responsible for their safety.
- The product can be used to vacuum a maximum of 100 ml water or other fluids. Always use the rubber nozzle when vacuuming water or fluids.
- Do NOT use the product in or near a bath, shower, swimming pool, or over a basin filled with water. Do NOT operate the device with damp or wet hands and do NOT touch the power cord with damp or wet hands. Make sure to prevent any contact with water. Do NOT submerge the product in water.
- Do NOT cover the product when it is switched on. Never put blankets or cushions on top of or against it. This poses a risk of fire, electric shock or injury.
- Fully charge the Vacuum Cleaner before using it for the first time.



## Receiving Your Shipment

- When receiving your shipment, make sure that the contents are consistent with the packing list. Notify your distributor of any missing items. If the equipment appears to be damaged, file a claim immediately with the carrier and notify your distributor at once, giving a detailed description of any damage. Save the damaged packing container to substantiate your claim.

## Contents of Package

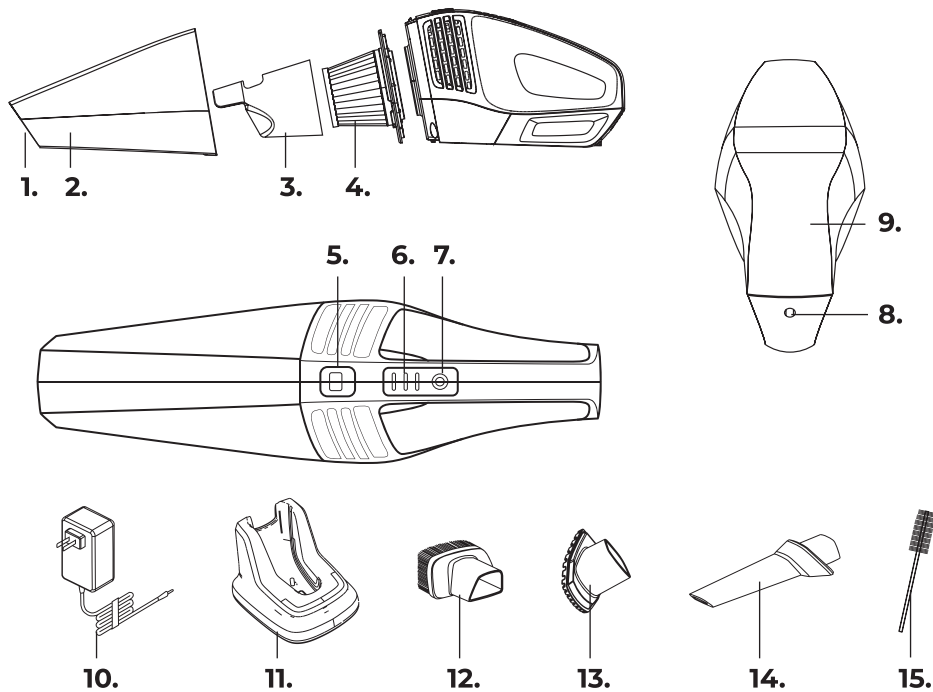
- Auronic Handheld Vacuum Cleaner - Model AU3053 - EAN 8720195254645

### Included Accessories

- 1x Charging Base
- 1x Crevice Nozzle
- 1x EU-charger
- 1x Spare HEPA filter
- 1x Brush Nozzle
- 1x Rubber Nozzle
- 1x Manual
- 1x Cleaning Brush

## Product Features

### Product Overview



- |                      |                   |                    |
|----------------------|-------------------|--------------------|
| 1. Suction inlet     | 7. Power button   | 13. Rubber nozzle  |
| 2. Dust cup          | 8. Charging port  | 14. Crevice nozzle |
| 3. Filter holder     | 9. Battery        | 15. Cleaning brush |
| 4. HEPA filter       | 10. Charger       |                    |
| 5. Dust cup lock     | 11. Charging base |                    |
| 6. Battery indicator | 12. Brush         |                    |

## Technical Data

Size	39.5 x 11.5 x 13.5 cm	Suction Power	>7.0 kPa
Weight	1005 g	Air Flow Rate	18 L/S
Colour	Dark Grey	Max. output power	22 W
Material	PP, ABS	Max. Efficiency	>26%
Input	220-240V~	Sound Level	<78 dB
Power	90-100 W	Capacity Dust Cup	0.6 L
Battery Type	Lithium 2200 mAh	Water Capacity	100 ml
Charging Time	4,5 hours	Cleaning Efficiency	>96%
Battery Time	>500 Cycle	Usage Type	Dry and wet

### Other Features

- Battery level LED indicator.

## Operating Instructions

### How to Charge

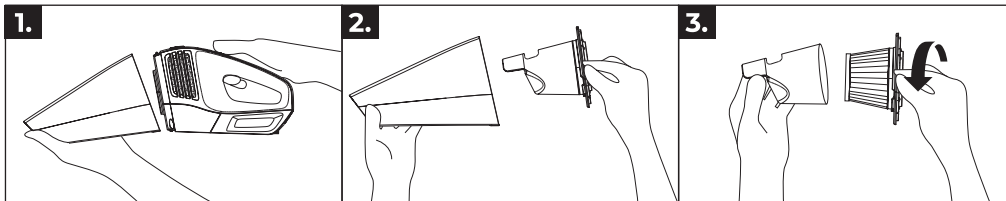
- Fully charge the Vacuum Cleaner before using it for the first time.
1. Insert the Handheld Vacuum into the charging base with the suction inlet cup upwards. Ensure there is no liquid inside the dust cup when charging. You can also charge the device using the charging adapter directly. Rotate and take out the charging cord from the charging base.
  2. During charging the battery indicators will flash. When the Vacuum Cleaner is fully charged, the indicators light up continuously. It takes approximately 4,5 hours to fully charge the battery.

### How to Use

- Empty the dust cup and clean out the dust on the HEPA filter before use for maximum suction performance.
1. Attach the desired accessories when using the handheld vacuum.
    - The crevice nozzle: cleaning hard-to-reach corners such as walls, gaps and fabric tucks.
    - The brush: cleaning pet hair, dust on your keyboard, vacuuming the sofa and lamp cover etc.
    - The rubber nozzle: cleaning water, milk and other liquid spilled on the table or the floor.
  2. Press and hold the power button for 2 seconds to turn on the device.
  3. Ensure the suction inlet is close to the target cleaning area, keep an angle between 60° - 65° for the maximum vacuum effect. Do not suck over 100 ml of liquid.
  4. Press the power button to turn off the device.
  5. After vacuuming liquid substances, do not place the device upside down and empty and clean the dust cup immediately.

## Maintenance and Cleaning

- Clean the dust cup and the HEPA filter after every use.
1. Press the dust cup lock to remove the dust cup from the device.
  2. Take out the filter holder and empty the dust cup.
  3. Remove the filter from the filter holder by gently rotating the filter counterclockwise.
  4. Use the provided cleaning brush to clean the HEPA filter and dust cup, or clean it with water and air dry it thoroughly. Using the filter and dust cup when they have not completely dried can damage the Vacuum Cleaner.
  5. Reassemble the filter to the filter holder and place the dust cup into its position.
  6. Align the slot on the bottom of the dust cup to the main device and push forward until the dust cup locks into its place.



## FAQ

1. **When do you need to clean the Vacuum Cleaner?**
  - When the Vacuum Cleaner makes a crisping sound during operation, or when the vacuum power decreases and the cleaning effect weakens. Clean the HEPA filter with the cleaning brush or wash it with water. Air dry the filter completely before using it again.
  - Regularly cleaning the HEPA filter can maintain the vacuum power.
  - Clean the HEPA filter after every use.
2. **Can I always connect the vacuum cleaner to a power source?**
  - Yes, the product has a built in battery protection and will automatically cut off from the power source when it is fully charged. A continuously connected charging cable does not cause overcharging.
3. **When should the HEPA filter be replaced?**
  - Replace the HEPA filter every 3 months when you use the Vacuum Cleaner on a regular basis.

## Storage

- Store the product in a clean and dry place. Do not store the device in extreme high or extreme low temperatures.

## Disposal - Recycle

- Contribute to a cleaner living environment! Do not dispose of the Handheld Vacuum Cleaner with the household waste. For proper recycling, please contact your local authority or your household waste disposal service for further details on your nearest designated collection point.

## Service and Warranty

- If you need service or information regarding your product, please contact the Aurolic Customer Support at [service@auronic.nl](mailto:service@auronic.nl).
- Aurolic provides a 2-year warranty on its products. To obtain service during the warranty period, the product needs to be returned with a proof of purchase. Product defects have to be reported within 2 years from the date of purchase. This warranty does not cover: damages caused by misuse or incorrect repair; parts subject to wear; defects that the customer was aware of at the time of purchase; damages or defects caused by customer neglect; damages or defects caused by third parties.

## Disclaimer

- Changes reserved; specifications are subject to change without stating grounds for doing so.

## Introduction

- Merci d'avoir choisi ce produit de Auronic ! Suivez toujours les instructions pour une utilisation sûre. Si vous avez des questions sur le produit ou si vous rencontrez des problèmes, veuillez nous contacter par courrier électronique : [service@auronic.nl](mailto:service@auronic.nl).




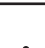
### Utilisation prévue

- Ce produit est uniquement destiné aux fins décrites dans le manuel.
- Le fournisseur est dégagé de toute responsabilité pour toute blessure ou dommage causé par l'utilisation du produit en dehors de son utilisation prévue.
- Respectez toujours les précautions suivantes lors de l'utilisation de l' "Aspirateur à main", ci-après dénommé "le produit".

## Warnings and Safety Instructions

⚠ Veillez à ce que l'emballage soit tenu hors de portée des enfants ! Risque d'étouffement !

⚠ Veillez à conserver ce manuel d'utilisation. Avant d'utiliser votre support TV, lisez ce qui suit :

	Attention! Risque d'explosion de batterie! Chargez l'appareil uniquement avec l'adaptateur original.
	N'exposez pas les pièces - à l'excl. le filtre HEPA - aux substances liquides.
	Gardez l'appareil hors de la portée des enfants.
	Gardez l'appareil loin des sources de chaleur. Modifiez l'appareil en aucune circonstance. N'utilisez pas l'appareil si quelques pièces sont endommagées. L'appareil peut être réparé uniquement par personnel de maintenance autorisé.

### Général

- Faites attention aux risques et aux conséquences liés à la maltraitance du produit. La maltraitance du produit peut entraîner des dommages corporels et des dégâts à l'appareil ou aux produits qui y sont reliés.
- Utilisez le produit uniquement pour les buts indiqués dans ce manuel.
- Si le produit ne fonctionne pas correctement ou si l'appareil est tombé ou endommagé, ne l'utilisez PAS et consultez le service à la clientèle.
- Le produit est conçu pour l'usage privé. Ne l'utilisez pas pour des fins commerciales.
- Des enfants et des personnes ayant un handicap physique ou mental, des personnes qui n'ont pas d'expérience avec cet appareil et des personnes qui n'ont pas de connaissance sur cet appareil ne doivent pas utiliser cet appareil. Utilisation de l'appareil est seulement permis quand il y a un surveillant(e) présent qui est responsable pour la sécurité de l'utilisateur.
- Vous pouvez utiliser le produit pour aspirer de l'eau. Faites attention : le produit peut aspirer au maximum 100 ml d'eau. Utilisez toujours la buse en caoutchouc pour cela.
- N'utilisez PAS le produit à proximité d'un bain, une douche, une piscine ou un lavabo rempli d'eau. Ne touchez PAS l'appareil et le cordon d'alimentation avec des mains mouillées. Ne plongez PAS l'appareil dans l'eau.
- Ne couvrez pas le produit quand c'est activé. Cela peut entraîner un risque d'incendie, un choc électrique, des dommages corporels ou des dégâts à l'appareil.
- Chargez toujours entièrement le produit avant que vous l'utilisiez pour la première fois.

## Recevoir la livraison

- Contrôlez si le contenu de la boîte correspond au bon de livraison quand vous recevez la livraison. Informez votre fournisseur s'il manque des pièces. Quand il semble que l'équipement est endommagé, portez immédiatement plainte au transporteur et lui donnez une description détaillée des dommages. Gardez les emballages endommagés pour étayer votre plainte.

## Contenu de la boîte

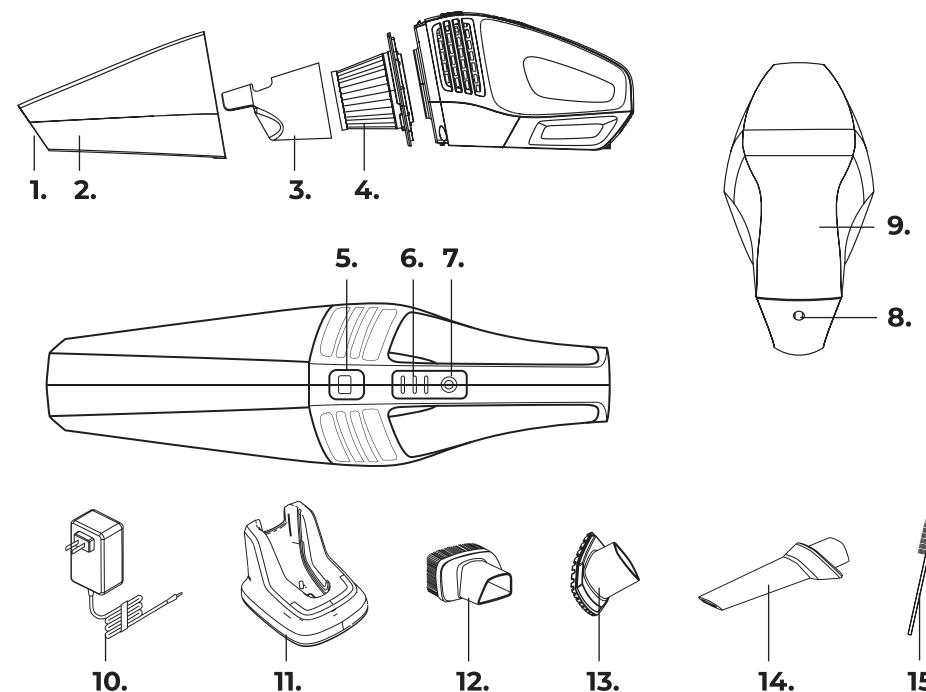
- Auronic Aspirateur à main - Modèle AU3053 - EAN 8720195254645

### Accessoires inclus

- 1x Station de chargement
- 1x Buse de fendage
- 1x Chargeur UE
- 1x Filtre HEPA supplémentaire
- 1x Brosse
- 1x Buse en caoutchouc
- 1x Manuel d'utilisation
- 1x Brosse de nettoyage

## Caractéristiques du produit

### Description du produit



1. Orifice d'aspiration

2. Bac à poussière

3. Porte-filtre

4. Filtre HEPA

5. Verrouillage du bac à déchets

6. Témoin de batterie

7. Bouton marche / arrêt

8. Port de chargement

9. Batterie

10. Chargeur

11. Station de chargement

12. Brosse

13. Buse en caoutchouc

14. Buse de fendage

15. Brosse de nettoyage

## Données techniques

Taille	39,5 x 11,5 x 13,5 cm	Débit d'air	18 L/S
Poids	1005 g	Puissance de sortie maximale	22 W
Couleur	Gris foncé	Rendement maximal	>26%
Matériel	PP, ABS	Niveau sonore	<78 dB
Tension d'entrée	220-240V~	Capacité bac à poussière	0,6 L
Puissance nominale	90-100 W	Quantité d'eau maximale	100 ml
Type de batterie	Lithium 2200 mAh	Efficacité de nettoyage	>96%
Durée de chargement	4,5 heures	Type d'utilisation	Sec et humide
Autonomie de la batterie	>500 Cycles		
Puissance d'aspiration	>7.0 kPa		

### Autres caractéristiques

- Témoin LED de niveau de batterie.

## Instructions d'utilisation

### Charger

- Chargez le produit entièrement avant que vous l'utilisiez pour la première fois.
1. Placez le produit dans la base de chargement avec la ventouse vers le haut pour charger l'appareil. Assurez-vous qu'il n'y a pas de liquide dans le bac à poussière pendant le chargement. Vous pouvez aussi charger l'appareil directement avec l'adaptateur. Retirez le cordon d'alimentation de l'adaptateur en le tournant et tirant.
  2. Les témoins de batterie clignotent pendant le chargement. Les témoins restent allumés lorsque la batterie est entièrement chargée. Il faut environ 4,5 heures pour charger l'aspirateur entièrement.

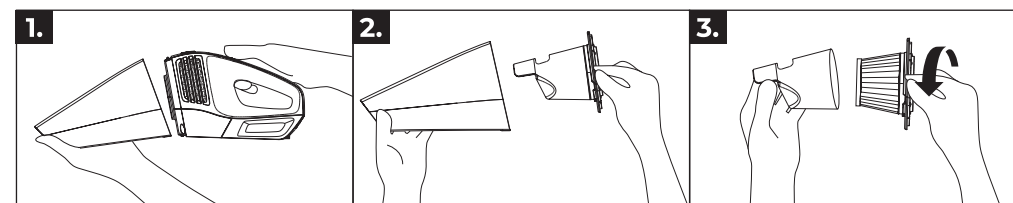
### Utiliser

- Videz le bac à poussière et enlevez la poussière sur le filtre HEPA avant que vous utilisiez le produit.
1. Attachez les accessoires souhaités.
    - **La buse de fendage** : Le nettoyage des coins inaccessibles comme des murs, des ouvertures et des plis en étoffe.
    - **La brosse** : Le nettoyage des poils d'animaux, de la poussière sur votre clavier, l'aspiration sur le canapé et sur le cache de la lampe etc...
    - **La buse en caoutchouc** : L'aspiration de l'eau, du lait et d'autres liquides renversés sur la table ou sur d'autres surfaces.
  2. Appuyez longuement sur le bouton marche / arrêt pour allumer le produit.
  3. Placez la buse sur la place que vous voulez nettoyer. Faites attention de ne pas aspirer des matériaux indésirables. Tenez l'aspirateur à un angle de 60° - 65° pour l'effet maximal. N'aspirez pas plus de 100 ml de liquide.
  4. Appuyez sur le bouton marche / arrêt pour éteindre le produit.
  5. Ne tenez pas le produit à l'envers après d'avoir aspiré des liquides. Videz et nettoyez le bac à poussière immédiatement.

## Entretien et nettoyage

- Il est recommandé de nettoyer le bac à poussière et le filtre HEPA après chaque utilisation.

1. Appuyez sur le bouton de verrouillage du bac à poussière pour retirer le bac de l'appareil.
2. Retirez le porte-filtre et videz le bac à poussière.
3. Retirez le filtre du porte-filtre en le tournant soigneusement dans le sens anti-horaire.
4. Utilisez la brosse de nettoyage fournie pour nettoyer le filtre HEPA et le bac à poussière. Vous pouvez les nettoyer aussi sous l'eau, séchez-les à l'air libre. Assurez-vous qu'ils sont complètement secs avant que vous les utilisiez à nouveau pour éviter des dégâts à l'aspirateur.
5. Remplacez le filtre dans le porte-filtre.
6. Placez le bac à poussière en place en le glissant dans la fente au fond du produit. Glissez le bac à poussière vers l'avant jusqu'à ce qu'il s'enclenche.



## Questions fréquemment posées

### 1. Quand doit-on nettoyer l'aspirateur?

- Quand un bruit crépitant sonne de l'aspirateur, quand la puissance d'aspiration diminue et l'efficacité de nettoyage s'affaiblit. Nettoyez le filtre HEPA avec la brosse de nettoyage ou nettoyez-le sous l'eau. Laissez le filtre sécher à l'air libre après le nettoyage.
- Le nettoyage régulier du filtre HEPA peut garantir une puissance d'aspiration fiable.
- Il est recommandé de nettoyer le filtre HEPA après chaque utilisation.

### 2. Est-ce que je peux brancher l'aspirateur toujours à l'alimentation électrique?

- Oui. Le produit est construit avec une protection de batterie complète et s'éteint automatiquement après qu'il est chargé entièrement. Un cordon d'alimentation branché en permanence n'entraîne pas une surcharge.

### 3. Quand doit-on remplacer le filtre HEPA?

- Remplacez le filtre chaque trois mois avec une fréquence d'utilisation normale.

## Stockage

- Rangez le produit dans un endroit propre et sec. Ne le rangez pas dans des lieux soumis à des températures extrêmement élevées ou extrêmement basses.

## Élimination - Recyclage

- Contribuez à un environnement de vie plus propre ! Ne jetez pas le produit avec les ordures ménagères. Pour un recyclage approprié, veuillez apporter le produit à un point de collecte désigné. Veuillez contacter le service d'élimination des déchets ménagers local pour obtenir de plus amples informations sur le point de collecte désigné le plus proche.

## Service et garantie

- Si vous avez besoin d'un service ou d'informations concernant votre produit, veuillez contacter le service clientèle de Auronic à l'adresse [service@auronic.nl](mailto:service@auronic.nl).
- Auronic offre une garantie de 2 ans sur ses produits. Pour obtenir un service pendant la période de garantie, le produit doit être retourné avec une preuve d'achat. Les défauts du produit doivent être signalés dans un délai de deux ans à compter de la date d'achat. Cette garantie ne couvre pas : les dommages causés par une mauvaise utilisation ou une réparation incorrecte ; les pièces d'usure ; les défauts dont le client avait connaissance au moment de l'achat ; les dommages ou défauts causés par la négligence du client ; les dommages ou défauts causés par des tiers.

## Clause de non-responsabilité

- Sous réserve de modifications ; les spécifications peuvent être modifiées sans justification.