

# 100X140mm



## VERZORGINGSKIT VOOR NAUWKEURIGE STYLING EN AFWERKING



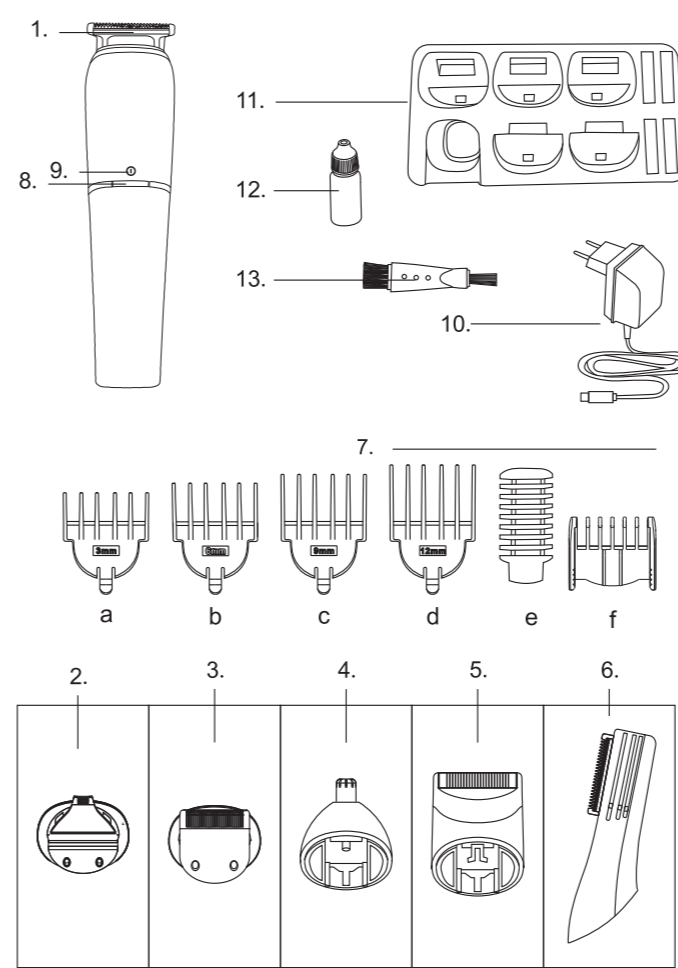
LK-860

### HOGE PRECISIE

- Snoer/Draadloos
- Tot 99 minuten draadloos gebruik
- Oplaadtijd: 1 uur
- Invoer: AC 110-220V 5W
- Uitgang: 5,0 V USB DC 1000mA



GB4706.1-2005 GB4706.9-2008

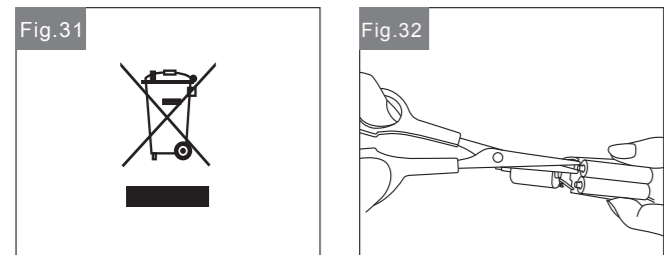


### BATTERIJ VERWIJDEREN

Til de batterij uit de behuizing door met een schaar de verbinding tussen de behuizing en het elektriciteitsnet te verbreken. draai de aansluitdraden totdat ze breken (Fig.32).

De batterij moet uit het apparaat worden verwijderd voordat het wordt afgedankt. De batterij moet op een veilige manier worden afgevoerd.

1. Haal de stekker van de trimmer uit het stopcontact om het risico op elektrische schokken te voorkomen.
2. Verwijder de kap van de achterste groomer door eerst het rubberen paneel van het product los te wrikken met een platte schroevendraaier. Wrik de aan/uit-schakelaar van het product los met een schroevendraaier. Schroef de bovenste behuizing los met een schroevendraaier en wrik de bovenste behuizing los van het product met een platte schroevendraaier. Hierdoor worden de batterijen blootgelegd.
3. Knip met een draadknipper de draden die naar de batterijen leiden af.
4. Verwijder de batterijen uit het product. Neem contact op met uw plaatselijke autoriteiten voor de juiste verwijdering.



### DUTCH

Onze producten zijn ontworpen om te voldoen aan de hoogste normen op het gebied van kwaliteit, functionaliteit en design. Wij wensen u veel plezier met uw nieuwe apparaat. Lees de gebruiksaanwijzing zorgvuldig door en bewaar deze op een veilige plaats voor toekomstig gebruik.

### VOORZICHTIGHEID

- Gebruik dit apparaat alleen voor het beoogde gebruik zoals beschreven in deze handleiding.
- Gebruik dit product niet als het niet correct werkt, als het gevallen of beschadigd is of in het water gevallen is.

### OMSCHRIJVING

1. Trimmer van volledige grootte
2. Designtrimmer
3. Precisietrimmer
4. Neustrimmer
5. Microscheerapparaat
6. Lichaamstrimmer
7. 5 Geleidekammen  
advertentie. Voor full-size trimmer en precisietrimmer
- e. For bodytrimmer
- f. Voor precisietrimmer
8. Aan/uit-schakelaar
9. Oplaadindicatielampje
10. Laadtransformator
11. Standvoet
12. Smeerolie
13. Reinigingsborsteltje

### OPSLAG

- Berg dit apparaat en snoer altijd op in een vochtvrije ruimte. Bewaar het niet bij temperaturen hoger dan 140f (60C)
- Wikkel het snoer van de oplaadadapter niet om het apparaat.

### BELANGRIJKE VEILIGHEIDSIJNSTRUCTIES

- WAARSCHUWING - OM HET RISICO VAN BRANDWONDEN, ELEKTROSLUITING, BRAND OF LETSEL AAN PERSONEN TE VERMINDEREN:**
- Laat een apparaat nooit onbeheerd achter terwijl het op een stopcontact is aangesloten
  - Houd de stekker en het snoer uit de buurt van warme oppervlakken
  - Zorg ervoor dat de stekker en het snoer niet nat worden
  - Steek het product niet met onze handen in of uit het stopcontact
  - Gebruik het product niet met een beschadigd snoer. Een vervangend exemplaar kan worden verkregen via onze internationale servicecentra
  - Laad, gebruik en bewaar het product bij een temperatuur tussen 150C en 350C
  - Trek bij het schoonmaken altijd de stekker uit het stopcontact
  - Gebruik alleen de onderdelen die bij het apparaat zijn geleverd.
  - Bewaar dit product buiten het bereik van kinderen. Het gebruik van dit apparaat door personen met verminderde lichamelijke, zintuiglijke of geestelijke vermogens of gebrek aan ervaring en kennis kan gevaar opleveren. Personen die verantwoordelijk zijn voor hun veiligheid moeten expliciete instructies geven of toezicht houden op het gebruik van het apparaat.

### BESCHERM HET MILIEU

- GOOI DE TRIMMER AAN HET EINDE VAN ZIJN LEVENSDUUR NIET BIJ HET HUISHOUDELIJK AFVAL  
VERWIJDERING KAN PLAATSVINDEN IN ONZE SERVICECENTRA OF GESCHIKTE INZAMELPLAATS
- **LET OP:** steek uw accu's niet in vuur en vermink ze niet, ze kunnen barsten of giftige stoffen vrijgeven.
  - Gooi het apparaat aan het einde van zijn levensduur niet weg met het normale huisvuil, maar lever het in op een door de overheid aangewezen inzamelpunt voor recycling. Op deze manier draagt u bij aan het behoud van het milieu (fig. 31).

- Geleidelijk het knippen voorzichtig tot verwaalde, ongewenste haartjes langs de wenkbrauwlijn of die uit de wenkbrauw zelf steken.
- **GEbruik VAN DE DESIGNTRIMMER (fig. 25)**
- Opzetschakelaar design trimmer.
- Om het haar op een efficiënte manier te trimmen, verwijderd u de gewenste vorm
- **BODY TRIMMER (Fig. 27)**
- Bevestig het opzetschakelaar voor de bodytrimmer.
- Om het lichaamshaar op een efficiënte manier te trimmen, verwijderd u wat u wilt en waar u wilt, zoals op de foto te zien is.
- Het zal dit prettig vinden met de positioneerkam van de lichaamshaartrimmer nadat u klaar bent met het verwijderen van het okselhaar. (Afb. 28).

- **DE TRIMMERKAM BEVESTIGEN EN VERWIJDEREN**
- OPMERKING: zorg er altijd voor dat de persoonlijke trimmer is uitgeschakeld voordat u hulpstukken verwisselt.
- **TIPS VOOR DE BESTE RESULTATEN.**
- Baard-, snor- en bakkebaarden moeten droog zijn.
- Vermijd het gebruik van lotions voordat u uw persoonlijke trimmer gebruikt. Kam je haar in de richting waarin het groeit.
- Verwijder de trimmercom-bevestiging als u: haarlijnranden zoals bakkebaarden definieert, uw nek trimt, uw baardlijn aan de voorkant van uw nek trimt.

### ZORG VOOR UW PERSOONLIJKE GROOMER

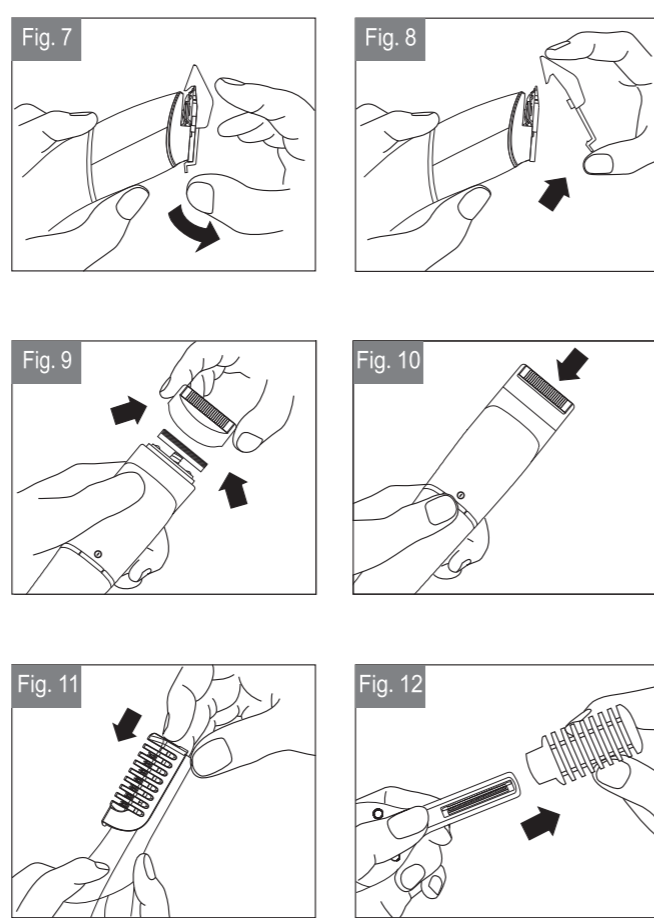
REINIGING EN ONDERHOUD VAN UW PERSOONLIJKE GROOMER

#### NA ELK GEBRUIK

1. Schakel de persoonlijke trimmer uit.
2. Borstel de resterende haren voorzichtig weg/spoel ze af onder warm water van de geleidekam en het trimmerblad.

#### WAARSCHUWINGEN VOOR REINIGING

- Alleen de opzetkam en het mes van de trimmer mogen voor reiniging van het product worden verwijderd
- Reiniging mag alleen worden gedaan met een zachte borstel, zoals de borstel die bij het product wordt geleverd.
- Gebruik alleen de meegeleverde lichte olie of naaimachineolie voor de messen.
- Gebruik geen bijtende of bijtende reinigingsmiddelen op de units of hun bladen
- Niet onderdompelen in water, aangezien dit schade zal veroorzaken.



### AAN DE SLAG

- **OM DE BAARD/SNOR TE VERDUNNEN EN VERLAAGD TE MAKEN (Fig 23-24)**
- 1. Bevestig een opzetkam aan de trimmer van volledige grootte. Als je voor het eerst tondeuse bent, begin dan met de maximale trimlengte-instelling
- 2. Schakel het apparaat in
- 3. Plaats de platte bovenkant van de trimmerkam tegen de huid
- 4. Schuif de persoonlijke trimmer langzaam door het haar. Herhaal indien nodig vanuit verschillende richtingen.
- 5. Als zich tijdens het trimmen haar ophoopt in de trimmerkam, schakel het apparaat dan uit, trek de kam los en borstel/spoel af.
- **OM DE BAARD/SNOR LIJN TE DEFINIËREN (fig 19-20)**
- Houd de personal trimmer met het mes van de precisietrimmer naar u toe gericht
- Begin bij de rand van de baard-/snorlijn en laat het mes van de trimmer voorzichtig op uw huid zakken. Gebruik bewegingen in de richting van de rand van de baard/snorlijn om naar de gewenste locaties in het gezicht te trimmen en weg van de baard in het nekgebied
- **TRIMMEN VAN DE RAND VAN DE BAKKEBAARDEN. (afb. 21-22)**
- Houd de personal trimmer met het mes van de precisietrimmer naar u toe gericht
- Begin met de rand van de bakkebaarden en terwijl de snijbladen licht tegen uw huid rusten, gebruik u bewegingen in de richting van de randen van de bakkebaardenlijn om naar de gewenste plekken in het gezicht te trimmen.
- **GEbruik VAN DE MICRO SHAVER TRIMMER (fig. 30)**
- Bevestig de microscheertrimmer
- Houd de trimmer zo dat het microscheerapparaat zachtjes uw gezicht raakt in een hoek van 45 graden.
- Gebruik korte, goed gecontroleerde bewegingen om rond uw baard/snor te scheren. Gebruik je vrije hand om je huid te strekken. Dit stimuleert de lucht om recht op te staan, waardoor het scheren gemakkelijker wordt.

### AAN DE SLAG

- **HET OPLADEN VAN UW PERSOONLIJKE GROOMER**
- Voordat u uw persoonlijke trimmer voor de eerste keer aanklaagt, moet u deze 8 uur opladen. Zorg ervoor dat het product is uitgeschakeld.
- Sluit de oplaadadapter aan op het product en vervolgens op het lichtnet. De oplaadindicator gaat branden.
- Uw persoonlijke trimmer mag niet te veel in rekening worden gebracht. Als het product echter gedurende langere tijd niet zal worden gebruikt (2-3 maanden), trek dan de stekker uit het stopcontact en berg het op. Laad uw persoonlijke trimmer volledig op wanneer u hem weer wilt gebruiken.
- Om de levensduur van uw batterijen te verlengen, laat u ze elke zes maanden leeglopen en laadt u ze vervolgens 14-16 uur op.

- **OPMERKING:** Het microscheerapparaat is ontworpen om de detailgebieden rond uw baard/snor/bakkebaarden te scheren. Het is niet ontworpen om uw hele gezicht te scheren. Gebruik een van de ante elektrische scheerapparaten voor een gladde, comfortabele scheerbeurt.
- **HAAR UIT NEUS EN OOR VERWIJDEREN (fig. 29)**
- Bevestig het opzetschakelaar voor een neustrimmer.
- Steek de persoonlijke trimmer voorzichtig in neusgat of oor.
- Beweeg de trimmer voorzichtig in en uit het neusgat of oor en draai tegelijkertijd.
- Steek de snij-eenheid niet verder dan 6 mm in uw neusgat of oor.
- **HAAR UIT WENKBRAUWEN VERWIJDEREN (Fig. 26)**
- Bevestig design trimmeropzetschakelaar.



### HOE HET APPARAAT TE PASSES

#### MANIEREN VAN MATHCIN APPARAAT

- Gebruik bij het verwisselen van de onderdelen eerst de vinger om het onderdeel in de juiste positie te plaatsen, plaats de hoofd delen die naar het lichaam wijzen in lijn met het slot en druk op de onderdelen (fig. 3-4)
- Verwijder de kopdelen zoals afgebeeld (fig. 1-2)
- Pas de positioneerkam van voren naar achteren evenwichtig aan tot vergrendeling met hoofd delen (fig 5-6)
- Er zijn vier positioneerkammen met vier niveaus zoals hieronder.

#### MANIEREN VAN MATHCING POSITIONERING KAM

No.	Niveau	Lengte (mm)
1	1	3
2	2	6
3	3	9
4	4	12

- Verwijder de positioneerkammen van achteren naar voren zoals afgebeeld (fig. 7-8)
- Druk op de twee zijden van het opzetschakelaar van het microscheerapparaat en verwijder het lichaam (fig 9)
- Druk op de twee zijden van het microscheerapparaat en steek het in het lichaam (fig 10)

#### MANIEREN VAN MATCHING PRECISIE TRIMMER KAM

No.	Niveau	Lengte (mm)
1	1	4
2	2	4.5
3	3	5
4	4	5.5

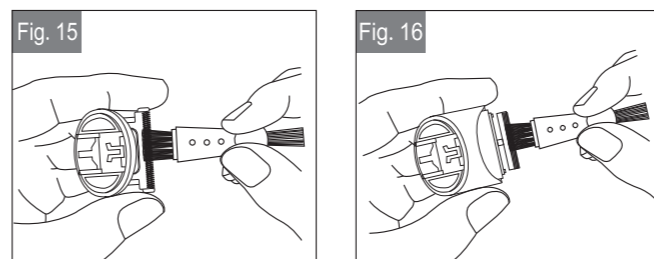
- Breng de positioneerkam van de precisietrimmer van boven naar beneden in balans tot hij vastzit met de delen van de koppen (fig. 13)
- Kies verschillende standen met 4 standen voor de positioneerkam van de precisietrimmer van boven naar beneden. (afb. 14).

- Plaats de bodytrimmer positioneerkam met 3 standen opzetschakelaar evenwichtig en vervolgens door naar beneden te schuiven, zoals op de afbeelding te zien is (fig. 11)
- Haal de positioneerkam uit het lichaam, zoals op de foto te zien is (fig. 12)

No.	Niveau	Lengte (mm)
1	1	2.8
2	2	5.8
3	3	9.8

#### MANIEREN OM HET APPARAAT TE REINIGEN

- Bij het schoonmaken van het apparaat haalt u het apparaat gewoon uit elkaar, zoals op de afbeelding te zien is. Gebruik vervolgens het reinigingsborsteltje om het stof te verwijderen door de binnenste delen schoon te maken (fig. 15-16)
- Dit product kan body wash zijn



#### REINIGINGSWIJZEN VAN HET APPARAAT

- Het opladen op de adapter geeft aan dat het apparaat aan het opladen is (fig. 17)
- Steek de stekker van het apparaat rechtstreeks in de behuizing. (afb. 18)

