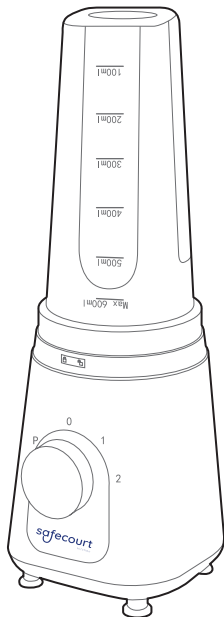


Personal Size

Mini Blender | BL300

USER MANUAL



For your safety and continued enjoyment of this product, please always read the instruction book carefully before using.

- EN - Manuals 1-8
- NL - Gebruiksaanwijzing 2

CONTENTS

- Important Safety Instruction ····· 1
- Specification ····· 2
- Parts Identification ····· 3
- How to Assemble the Personal Size Blende ·· 4
- How to Disassemble the Personal Size Blender· 4
- How to use the Personal Size Blender ····· 5
- Cleaning and Maintenance ····· 6
- Troubleshooting ····· 7
- Disposal ····· 7
- Warranty ····· 8
- Customer Service ····· 8

Important Safety Instructions

IMPORTANT SAFEGUARDS

When using electrical appliance. Basic safety precautions should always be followed including the following:

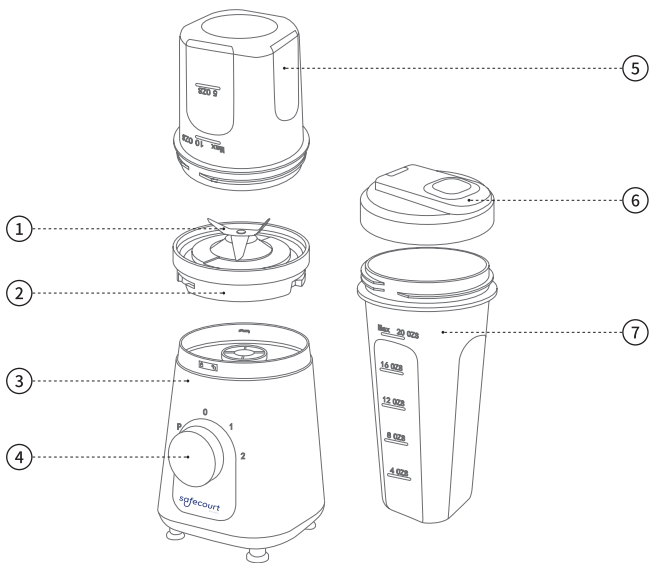
1. Read all instructions.
2. Before using check the voltage power corresponds to the one shown on the appliance nameplate.
3. Do not let cord hang over edge of table or counter.
4. Do not operate any appliance with a damage cord or plug or after the appliance malfunction or has been damaged in any manner. Return the appliance to the nearest authorized service facility for examination, repair or adjustment.
5. If the supply cord is damaged, it must be replaced by the manufacture or its service agent or a similarly quality person in order to avoid a hazard.
6. Avoid contacting parts while it's working.
7. Blades are sharp, so handle carefully.
9. Never use hot liquids or run the appliance empty.
9. The use of accessory not recommended or sold by the manufacturer may cause fire, electric shock or injury.
10. The appliance cannot be used for blending or grinding hard and dry substance, otherwise the black could be blunted. But it can be used for blending ice cube.
11. Unplug from outlet when not in use, before putting on or taking off parts, and before cleaning.
12. To protect against risk of electrical shock do not put unit in water or other liquid.
13. Be sure blending cover is accurately put in place before operating appliance.
14. Keep hands and utensils out of container while blending or grinding to reduce the risk of severe injury to persons or damage to the blender A scraper may be used but must be used only when the blender is not running
15. To reduce the risk of injury, never place cutter assembly blades on base without jar or bowl properly attached.
16. This appliance is not intended for used by persons with reduced physical, sensory or mental capabilities, or lack of experience and knowledge, if they have been given supervision or instruction concerning use of the appliance in a safe way and if they understand the hazards involved.
17. Children should be supervised to ensure that they do not play with the appliance.
18. Do not immerse the motor unit into water or other liquids.
19. Do not use outdoors.

20. This appliance is intended to be used in household and similar applications such as
- Staff kitchen areas in shops, offices and other working environments;
 - Farm houses
 - By clients in hotels, motels and other residential type environments.
21. Save these instructions.
22. This appliance shall not be used by children. Keep the appliance and its cord out of reach of children.
23. Switch off the appliance and disconnect from supply before changing accessories or approaching parts that move in use

Specification

Brand	safecourt kitchen
Model	BL300
Rated Power	300W
Rated Voltage	US120V
Rated Frequency	60Hz
Dimension	9.25X5.35 X 11.02inch
Color	Silver

Parts Identification



1 Stainless Steel Blade

3 Motor Base

5 10oz Cup

7 20oz Cup

2 Cup Base

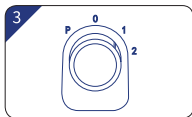
4 Button

6 10oz Cup Lid

How to Assemble the Personal Size Blender

NOTE:

1. Review warning and caution statements above before proceeding to step 2.
2. Place the motor base on a clean, dry, level surface such as a counter or table top.
3. Add ingredients to the cup.
4. Do not overfill To avoid spilling, do not add ingredients past the "Max" fill line.

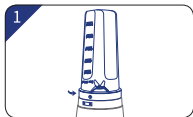


1. Place the stainless steel blade assembly onto the cup and screw it tightly until you have a good seal.
2. Turn the cup upside down and place it onto the motor base, aligning the tabs on the cup with the motor base. Turn the cup clockwise to lock into place. You will hear a click when the lock is engaged.
3. Choose the gear you need to activate.

How to Disassemble the Personal Size Blender

NOTE:

1. When you have reached your desired consistency, stop the appliance by turning the button to "0".
2. Do not store blended contents with the blade assembly attached.
3. Place the lid onto the cup, twist to seal and enjoy
4. For storage, only use the lid to cover
5. Be sure to store the blade assembly attached to an empty cup when not in use.
6. Make sure that the meter base is unplugged when not in use.



1. To remove the cup, ensure that the motor has stopped running. Then turn it counter-clockwise.
2. Then pull straight up to remove
3. Turn the cup upright and remove the blade assembly by twisting the blade assembly counterclockwise.

How to use the Personal Size Blender

BEFORE THE FIRST USE

Check that all parts are complete and not damaged. Choose the appropriate attachment to perform your desired task. The blender attachment is suitable for blending fruits or vegetables or crushing ice. Clean the attachment according to the section "CLEANING AND MAINTENANCE".

WARNING: The blade is sharp, handle with great care and ensure that unplug the appliance from outlet before assembling and removing parts.

1. Assemble the countertop blender correctly
2. Choose the gear you need and activating the blender.

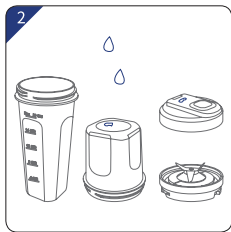
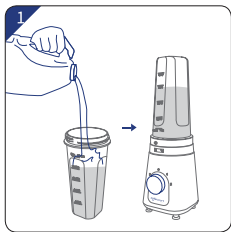
Note:

- Usually certain amount of purified water has to be added to facilitate the smooth running of appliance. The amount of mixture should not exceed the max level as indicated on the jar, nor sit lower the min level.
- The best proportion of the fruits or vegetables and water is 2:3.

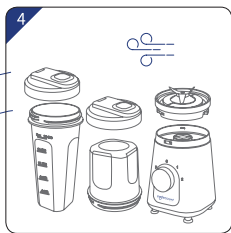
Cleaning and Maintenance



WARNING: Make sure to disconnect appliance from power supply before cleaning.



1. Pour a little warm soapy water into the jar and turn the speed selector to "P" position without releasing it for a few seconds.
2. Dismantle all detachable parts. Disassemble the Jar from the motor unit and rinse it under running water, then detach the jar base from the jar assembly. Rinse the jar, jar base and blade assemble under running water.



3. Wipe the outer surface of motor unit with a damp cloth.
NOTE: Do not use abrasive cleanser and never immerse motor unit in water for cleaning.
4. Dry all parts then assemble them
NOTE: If any problem has been encountered during using, never disassemble the motor unit by yourself. There are no user serviceable parts inside. Only contact the authorized service facility for examination and repair.

Troubleshooting

Problem	Probable Cause/Solution
Meter Doesn't Start or Blade Assembly Doesn't Rotate.	<ul style="list-style-type: none">• Make sure the pitcher is securely placed on motor base.• Make sure the lid is securely on pitcher in the correct position (align arrows).• Check that the plug is securely inserted into the electrical outlet.• Check the fuse or circuit breaker• The unit has overheated. Unplug and wait approximately 15 minutes before using again.
Food is Unevenly Chopped.	<ul style="list-style-type: none">• Either you are chopping too much food at one time, you are chopping food with different textures or the pieces are not of even size.• Process smaller amounts per batch.
Food Collects on the Lid or on the Sides of the Pitcher.	<ul style="list-style-type: none">• The mixture is too thick. Add more liquid.
You Cannot Achieve Snow From Solid Ice.	<ul style="list-style-type: none">• Do not use ice that has been sitting out or has started to melt. Use ice straight from the freezer.

Disposal

This product should not be disposed of with other household waste. To prevent possible harm to the environment or human health from uncontrollable waste disposal, it should be recycled responsibly.

Warranty

Limited 2-year Warranty

We warrant this product against any defects that are due to faulty material-er workmanship of it. This warranty does not include accident or misuse. If the product gets defective within the warranty period, we will replace it free of charge.

Please contact us with your name, address, phone number and order number. Please contact us and we will be happy to serve for you.

This warranty does not include the following situation:

1. Accident, misuse, abuse or alteration of the product.
2. Servicing by unauthorized persons.
3. Using with unauthorized accessories.
4. Connecting it to incorrect current and voltage.
5. Wrapping card around appliance causing premature wear and breakage.
6. Any other conditions beyond our control.

INHOUD

- Belangrijke veiligheidsinstructies 1
- Specificatie 2
- Identificatie van onderdelen 3
- Hoe de mini blender in elkaar gezet wordt . . 4
- Hoe de mini blender gedemonteerd wordt . 4
- Hoe de mini blender gebruikt wordt 5
- Reiniging en onderhoud 6
- Problemen oplossen 7
- Verwijdering 7
- Garantie 8
- Klantenservice 8

Belangrijke veiligheidsmaatregelen

BELANGRIJKE VEILIGHEIDSMATREGELEN

Wanneer u een elektrisch apparaat gebruikt moeten de fundamentele veiligheidsmaatregelen altijd in acht worden genomen, waaronder de volgende:

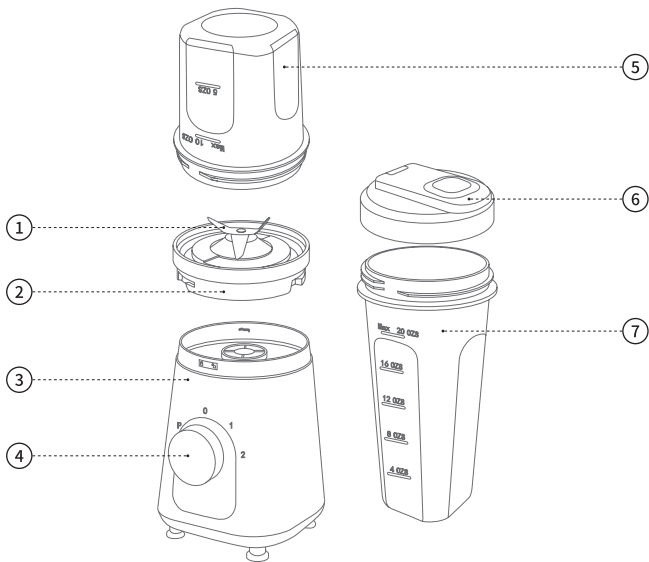
1. Lees alle instructies.
2. Controleer voor gebruik of de spanning overeenkomt met de spanning op het typeplaatje van het apparaat.
3. Laat het snoer niet over de rand van de tafel of het aanrecht hangen.
4. Gebruik het apparaat niet met een beschadigd snoer of beschadigde stekker. Breng het apparaat naar het dichtstbijzijnde erkende servicecentrum voor onderzoek, reparatie of aanpassing.
5. Als het voedings snoer beschadigd is, moet het door de fabrikant of zijn serviceagent of een persoon van vergelijkbare kwaliteit worden vervangen om gevaar te voorkomen.
6. Vermijd contact met onderdelen terwijl het werkt.
7. De messen zijn scherp, dus ga er voorzichtig mee om.
8. Gebruik nooit hete vloeistoffen en zet het apparaat nooit leeg aan.
9. Het gebruik van niet door de fabrikant aanbevolen of verkochte accessoires kan brand, elektrische schok of letsel veroorzaken.
10. Het apparaat mag niet worden gebruikt voor het mengen of malen van harde en droge stoffen, anders kan het zwart worden afgestompt. Maar het kan wel gebruikt worden voor het mengen van ijsblokjes.
11. Haal de stekker uit het stopcontact wanneer u het apparaat niet gebruikt, voordat u onderdelen opzet of verwijdert, en voor het schoonmaken.
12. Ter bescherming tegen het risico van elektrische schokken het apparaat niet in water of andere vloeistoffen zetten.
13. Zorg ervoor dat het mengdeksel goed op zijn plaats zit voordat u het apparaat gebruikt.
14. Houd handen en gereedschap uit de houder tijdens het mengen of malen om het risico van ernstig letsel aan personen of schade aan de menger te verminderen.
15. Om het risico op letsel te verminderen, mag u de messen van de snij-inrichting nooit op de basis plaatsen zonder dat de pot of kom goed bevestigd is.
16. Dit apparaat is niet bedoeld voor gebruik door personen met verminderde fysieke, zintuiglijke of geestelijke vermogens, of gebrek aan ervaring en kennis, als zij onder toezicht staan of instructie hebben gekregen over het veilige gebruik van het apparaat en als zij de gevaren ervan begrijpen.
17. Kinderen moeten onder toezicht staan om ervoor te zorgen dat zij niet met het apparaat spelen.

18. Dompel de motoreenheid niet onder in water of andere vloeistoffen.
19. Niet buitenshuis gebruiken.
20. Dit apparaat is bestemd voor gebruik in huishoudelijke en soortgelijke toepassingen zoals
 - de personeelskeuken in winkels, kantoren en andere werkomgevingen;
 - boerderijen
 - door klanten in hotels, motels en andere residentiële omgevingen.
21. Bewaar deze instructies.
22. Dit apparaat mag niet door kinderen worden gebruikt. Houd het apparaat en het snoer buiten het bereik van kinderen.
23. Schakel het apparaat uit en trek de stekker uit het stopcontact voordat u de accessoires verwijderd.

Specificaties

Merk	safecourt kitchen
Model	BL300
Wattage	300W
Voltage	230V
Frequentie	50-60Hz
Dimension	235x136x280mm
Kleur	Zilver

Onderdelen identificatie



1 Roestvrij staal mes

3 Motor

5 30cl beker

7 60cl beker

2 Beker basis

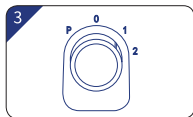
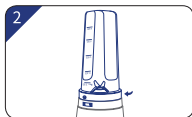
4 knop

6 30cl beker deksel

De mini blender in elkaar zetten

LET OP:

1. Lees de waarschuwingen en aandachtspunten hierboven voordat u verder gaat met stap 2.
2. Plaats de motorbasis op een schoon, droog, vlak oppervlak zoals een aanrecht of tafelblad.
3. Bevestig aan de beker.
4. Om morsen te voorkomen, mag u de ingrediënten niet voorbij de "Max"-vullijn toevoegen.

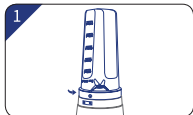


1. Plaats het roestvrijstalen blad op de beker en schroef het stevig vast tot u een goede afdichting hebt.
2. Draai de beker ondersteboven en plaats hem op de motorbasis, waarbij u de lipjes op de beker uitlijnt met de motorbasis. Draai de beker met de klok mee om hem te vergrendelen. U hoort een klik wanneer de vergrendeling is ingeschakeld.
3. Kies de versnelling die u wilt activeren.

De persoonlijke blender demonteren

LET OP:

1. Wanneer u de gewenste consistentie heeft bereikt, stopt u het apparaat door de knop op "0" te zetten.
2. Bewaar de gemengde inhoud niet met het mes bevestigd.
3. Plaats het deksel in de beker, draai om het af te sluiten en geniet.
4. Gebruik voor het bewaren alleen het deksel om af te dekken
5. Zorg ervoor dat u het mes op een lege beker opbergt wanneer u het niet gebruikt.
6. Zorg ervoor dat de motor basis is losgekoppeld wanneer deze niet in gebruik is.



1. Om de beker te verwijderen, moet u ervoor zorgen dat de motor niet meer draait. Draai hem dan tegen de klok in.
2. Trek dan recht omhoog om te verwijderen
3. Draai de beker rechtop en verwijder de messenset door deze tegen de klok in te draaien.

Hoe de mini blender te gebruiken

VOOR HET EERSTE GEBRUIK

Controleer of alle onderdelen compleet en niet beschadigd zijn. Kies het juiste hulpstuk om de gewenste taak uit te voeren. Het blenderhulpstuk is geschikt voor het mixen van fruit of groenten of het crushen van ijs. Reinig het hulpstuk volgens het hoofdstuk "REINIGING EN ONDERHOUD".

WAARSCHUWING: Het mes is scherp, ga er zeer voorzichtig mee om en zorg ervoor dat u de stekker van het apparaat uit het stopcontact haalt voordat u onderdelen monteert en verwijdert.

1. Zet de mini blender correct in elkaar
2. Kies de uitrusting die u nodig heeft en activeer de blender.

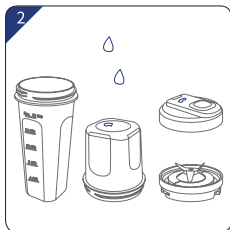
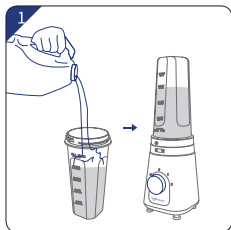
Opmerking:

- Meestal moet een bepaalde hoeveelheid gezuiverd water worden toegevoegd om de goede werking van het apparaat te bevorderen. De hoeveelheid mengsel mag niet groter zijn dan de maximale hoeveelheid zoals aangegeven op de pot, noch de minimale hoeveelheid.
- De beste verhouding tussen fruit of groenten en water is 2:3.

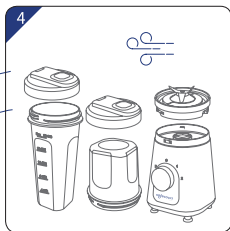
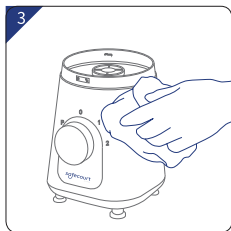
Reiniging en onderhoud



WAARSCHUWING: Zorg ervoor dat u de stekker uit het stopcontact haalt voordat u het apparaat schoonmaakt.



1. Giet een beetje warm zeepwater in de pot en draai de snelheidskeuze in de stand "P" zonder deze enkele seconden los te laten.
2. Demonteer alle afneembare onderdelen. Maak de kan los van de motoreenheid en spoel deze af onder stromend water. Spoel de pot, de potvoet en het mes onder stromend water af.



3. Veeg de buitenkant van de motorunit schoon met een vochtige doek.
OPMERKING: Gebruik geen schurend reinigingsmiddel en dompel de motoreenheid nooit onder in water voor het reinigen.
4. Droog alle onderdelen en monteer ze vervolgens.
OPMERKING: Als er zich tijdens het gebruik problemen voordoen, mag u de motoreenheid nooit zelf demonteren. Er zijn geen onderdelen die door de gebruiker kunnen worden gerepareerd. Neem voor onderzoek en reparatie alleen contact op met een erkend servicebedrijf.

Problemen oplossen

Probleem	Vermoedelijke oorzaak/oplossing
De meter start niet of het blad draait niet.	<ul style="list-style-type: none">• Controleer of de kan goed op de motorbasis staat.• Controleer of het deksel goed en in de juiste positie op de kruik zit. positie (pijlen uitlijnen).• Controleer of de stekker goed in het stopcontact zit.• Controleer de zekering of de stroomonderbreker• Het apparaat is oververhit. Haal de stekker uit het stopcontact en wacht ongeveer 15 minuten alvorens het opnieuw te gebruiken.
Het voedsel is ongelijkmatig gehakt.	<ul style="list-style-type: none">• U hakt te veel voedsel in één keer, u hakt voedsel met verschillende texturen of de stukken zijn niet even groot.• Verwerk kleinere hoeveelheden per partij.
Voedsel verzamelt zich op het deksel en de deksels van de kruik.	<ul style="list-style-type: none">• Het mengsel is te dik. Voeg meer vloeistof toe.
U kunt geen sneeuw maken van vast ijs.	<ul style="list-style-type: none">• Gebruik geen ijs dat buiten heeft gelegen of is gaan smelten. Gebruik ijs rechtstreeks uit de vriezer.

Verwijdering

Dit product mag niet samen met ander huishoudelijk afval worden weggegooid. Om mogelijke schade aan het milieu of de volksgezondheid door ongecontroleerde afvalverwijdering te voorkomen, moet het op verantwoorde wijze worden gerecycled.

Garantie

Beperkte garantie van 2 jaar

Wij garanderen dit product tegen gebreken die te wijten zijn aan materiaal- en fabricagefouten. Deze garantie geldt niet voor ongelukken of verkeerd gebruik. Als het product binnen de garantieperiode defect raakt, vervangen wij het kosteloos. Gelieve ons te contacteren met uw naam, adres, telefoonnummer en bestelnummer. Neem contact met ons op en wij zullen u graag van dienst zijn.

Deze garantie omvat niet de volgende situatie:

1. Ongeluk, verkeerd gebruik, misbruik of wijziging van het product.
2. Onderhoud door onbevoegde personen.
3. Gebruik met onbevoegde accessoires.
4. Aansluiten op onjuiste stroom en spanning.
5. Het omwikkelen van het apparaat met voortijdige slijtage en breuk tot gevolg.
6. Alle andere omstandigheden buiten onze controle.

Thank you for purchasing the **Mini Blender**