



VULPES GOODS

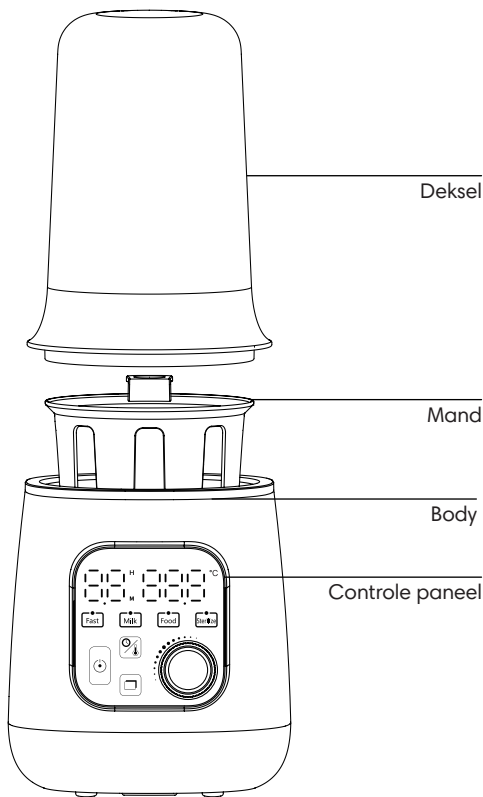
BABYCARE

**FLESSENWARMER
DELUXE**

INHOUD

1. Het product	3 - 6
2. Gebruik	7 - 13
3. Waarschuwingen	14 - 15
4. Parameters - Service & Garantie	16

HET PRODUCT



Deksel

Reinig de deksel altijd volgens de instructies om de opbouw van bacteriën te voorkomen. **LET OP:** De deksel kan warm worden tijdens gebruik, verwijder de deksel altijd met ovenwanten of dergelijke bescherming.

Mand

Gebruik de mand om uw fles, bakje of dergelijke in te plaatsen. **LET OP:** De mand kan warm worden, verwijder de mand altijd met ovenwanten of dergelijke bescherming.

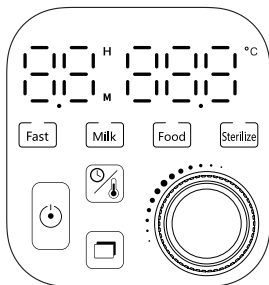
Body

Plaats de body op een stevige ondergrond voor veilig gebruik. **LET OP:** Laat de body niet vallen om schade te voorkomen en plaats de body altijd loodrecht voor de veiligste werking

Controle paneel

Gebruik het controle paneel om te wisselen van modi, de flessenwarmer aan/uit te zetten en de instellingen te wijzigen.

Controle paneel



Aan/uit

Druk eenmalig om in te schakelen.
Druk nogmaals om uit te schakelen.



Tijd/Temperatuur

Druk de knop in om te kiezen tussen tijd of temperatuur. Gebruik de draaiknop om de gekozen functie in te stellen zodra de cijfers knipperen



Modus

Druk de knop in om te wisselen tussen de modi's.



Draaiknop

Draai de knop om de gewenste tijd/temperatuur te kiezen. Draai naar rechts om te verhogen en naar links om te verlagen.

Fast

Snel verwarmen

De flessenwarmer zal melk/water snel opwarmen gedurende 0,5 - 8 minuten. De ingestelde tijd is te wijzigen met de draaiknop, de temperatuur is niet te wijzigen.

Milk

Constant verwarmen

De flessenwarmer zal melk/water verwarmen voor 1 - 24 uur binnen een bereik van 37 °C - 60 °C. De ingestelde tijd/temperatuur is te wijzigen met de draaiknop

Food

Eten verwarmen

De flessenwarmer zal eten verwarmen binnen een bereik van 45 °C - 80 °C. De ingestelde tijd/temperatuur is te wijzigen met de draaiknop

Sterilize

Sterilisatie

Gebruik de modi om te steriliseren met stoom. Kies de gewenste tijd tussen 5 - 20 minuten door middel van de draaiknop.

GEBRUIK

1. Zorg voor de juiste aansluiting en stroomtoevoer naar de flessenwarmer. Let er op dat de spanning juist is.
2. Kies een stevige ondergrond voor de flessenwarmer. Dit verkleint het risico op omvallen en schade aan de flessenwarmer.
3. Zet de flessenwarmer aan en kies de gewenste modi door middel van de **modus** knop. Het witte LED bolletje toont de gekozen modi aan. Vervolgens kunt u de **tijd/temperatuur** wijzigen door middel van de **draaiknop**.

LET OP: Controleer of er water is toegevoegd in het apparaat voordat u het apparaat inschakelt. Zonder water zal de flessenwarmer zichzelf uitschakelen.

MODUS	TIJD	TEMPERATUUR
FAST	0.5 - 8 (minuten)	37 °C
MILK	1 - 24 (uren)	37 °C - 60 °C
FOOD	0.5 - 24 (uren)	45 °C - 80 °C
STERILIZE	5 - 20 (minuten)	- - -

Snelle verwarming

Let op:

-Vanwege de verscheidenheid in babyconsistenties, wordt het aanbevolen om tijdens het ontdooien van de babyvoeding voortdurend te roeren en te controleren voor optimaal resultaat.

-Check altijd de temperatuur na het opwarmen voor de veiligheid.



Plaats de fles in het mandje, plaats vervolgens het mandje in de houder.



Voeg 80ml (gedestilleerd) water toe.

Druk op de **modus** knop tot de fast indicator begint te knipperen. Het scherm toont de tijd en temperatuur toont 37 met constant licht. Tijdens het knipperen van de tijd kan de tijd aangepast worden met de **draaiknop**.

De flessenwarmer begint te verwarmen na 3 keer knipperen zonder bediening. Het indicatielampje voor snel opwarmen blijft branden en de timer telt af terwijl de functie voor snel opwarmen actief is.

Constant verwarmen

Let op:

-Check altijd de temperatuur na het opwarmen voor de veiligheid.



Plaats de fles in het mandje, plaats vervolgens het mandje in de houder.



Voeg 100ml (gedestilleerd) water toe.

Druk op de **modus** knop tot de milk indicator begint te knipperen. Het scherm toont de tijd en temperatuur. Tijdens het knipperen van de tijd/temperatuur kan de tijd aangepast worden met de **draaiknop**.

De flessenwarmer begint te verwarmen na 3 keer knipperen zonder bediening. De tijd zal teruglopen en de huidige temperatuur is zichtbaar op de display.

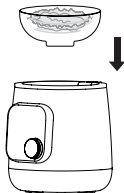
Let op: De temperatuur loopt eerst hoger op en zakt vervolgens naar de opgegeven temperatuur.

Eten verwarmen

Let op:

-Vanwege de verscheidenheid in babyconsistenties, wordt het aanbevolen om tijdens het ontdooien van de babyvoeding voortdurend te roeren en te controleren voor optimaal resultaat.

-Check altijd de temperatuur na het opwarmen voor de veiligheid.



Plaats een warmtebestendige bak/
kom op de flessenwarmer.

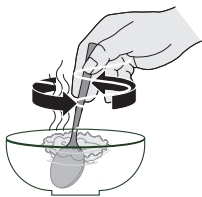


Voeg 80 - 120ml (gedestilleerd)
water toe.

Druk op de **modus** knop tot de food indicator begint te knipperen. Het scherm toont de tijd en temperatuur. Tijdens het knipperen van de tijd/temperatuur kan de tijd aangepast worden met de **draaiknop**.

De flessenwarmer begint te verwarmen na 3 keer knipperen zonder bediening. Het indicatielampje voor snel opwarmen blijft branden en de timer telt af terwijl de functie voor snel opwarmen actief is.

Let op: De temperatuur loopt eerst hoger op en zakt vervolgens naar de opgegeven temperatuur.

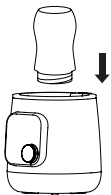


Vergeet niet om het eten goed te roeren voor het consumptie. De bak/kom kan erg heet zijn na gebruik van deze functie, wees altijd voorzichtig.

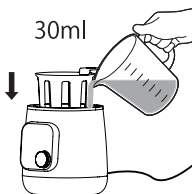


Check de temperatuur voor u het toedient. Zorg dat het eten niet te warm is.

Sterilisatie



Plaats de fles met de opening naar beneden in het mandje.



Voeg 30ml (gedestilleerd) water toe.

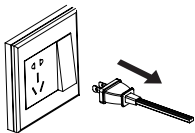
Druk op de **modus** knop tot de sterilize indicator begint te knipperen. Het scherm toont de tijd en de temperatuur is automatisch ingesteld. Tijdens het knipperen van de tijd kan de tijd aangepast worden met de **draaiknop**.

De flessenwarmer zal automatisch uitgaan zodra al het water verdampt is. **LET OP:** Het flesje kan warm zijn, verwijder deze zorgvuldig.

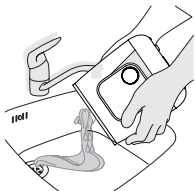
Reinigen

Let op:

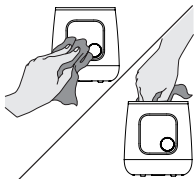
-Om ervoor te zorgen dat de flessenwarmer efficiënt blijft werken, wordt aanbevolen om de flessenwarmer iedere vier weken te ontkalken. Meng 50 ml witte azijn en 100 ml koud water om de flessenwarmer te ontkalken. Zet de flessenwarmer aan, selecteer de constante opwarmstand en laat het apparaat 10 minuten werken. Laat de oplossing in de flessenwarmer staan tot dat de vloeistof is opgelost.



Zorg dat de flessenwarmer volledig is uitgeschakeld en volledig is afgekoeld.



Zorg dat de flessenwarmer volledig leeg is. Verwijder mogelijke etensresten na het verwarmen.



Gebruik een lichtvochtige doek voor het reinigen van de flessenwarmer. Gebruik geen schurende, antibacteriële schoonmaakmiddelen, chemische oplosmiddelen of scherp gereedschap

WAARSCHUWINGEN

- Om schade aan het apparaat te voorkomen, gebruik bij het schoonmaken geen alkalische schoonmaakmiddelen, maar gebruik een zachte doek en een mild schoonmaakmiddel.
- Reiniging en gebruikersonderhoud mogen niet door kinderen worden uitgevoerd, tenzij ze 16 jaar of ouder zijn en onder toezicht staan. Houd de flessenwarmer en het snoer buiten het bereik van kinderen.
- Houd de flessenwarmer buiten het bereik van kinderen onder 16 jaar.
- Het oppervlak van de body kan warm blijven wegens restwarmte. Raak het oppervlak niet aan na gebruik.
- Zorg ervoor dat de genezingsrichtlijnen worden gevolgd om ervoor te zorgen dat het voedsel niet te lang wordt verwarmd.
- Voor de veiligheid van uw kind, controleer vóór het voeden altijd de temperatuur van het voedsel door het op een gevoelig deel van uw huid te testen.
- Gebruik geen apparaat met een beschadigd snoer of beschadigde stekker, of nadat het apparaat defect is of op enige wijze beschadigd is.
- Altijd gebruiken op een droog, vlak, hittebestendig oppervlak. Verplaats het apparaat niet wanneer het in gebruik is. Dit om defecten en onverhoopte situaties te voorkomen.
- Het gebruik van gedestilleerd water verkleint de kans op kalk. Dit komt ten goede van de levensduur.

- Het is ten strengste verboden de flessenwarmer te demonteren.
- Laat het snoer niet over de rand van het keukenwerkblad hangen en laat het niet in aanraking komen met hete oppervlakken.
- Gebruik geen andere accessoires dan de accessoires die bij dit apparaat zijn geleverd.
- Bij plaatsing op een stevige ondergrond staat het product waterpas. Begin het product niet te gebruiken als het niet waterpas staat.
- Controleer het snoer en de stekker regelmatig op tekenen van beschadiging. Indien er een zichtbare beschadiging is, gebruik het product niet.
- Het water in het apparaat wordt erg heet en kan brandwonden veroorzaken. Wees voorzichtig bij het verwijderen van voorwerpen uit de voedsel- en flessenwarmer.
- Als er tijdens het gebruik van de flessenwarmer buitengewone geluiden optreden, stop dan onmiddellijk met het gebruik,
- Laat de body van de flessenwarmer niet in aanraking komen met overmatig water of overmatig vocht.
- Controleer of er water is toegevoegd in het apparaat voordat u het apparaat inschakelt.
- Dompel de flessenwarmer niet volledig onder water. Dit kan onherstelbare schade veroorzaken.

PARAMETERS

Modelnummer:	VG-B011
Ingangsspanning	230V~50Hz
Nominaal vermogen:	200W
Gewicht:	555Gr
Afmeting:	140mm x 140mm x 305mm
Materiaal:	ABS

SERVICE & GARANTIE

Bedankt voor je bestelling van de Vulpes Goods® Flessenwarmer Deluxe. Hopelijk ervaar je veel gemak van ons product.

Mocht het apparaat niet werken of wanneer je een andere vraag voor ons hebt, neem dan gerust contact met ons op.