



RIRRI

Kattenluik

Handleiding



Inhoudsopgave

Over	3
Beoogd gebruik	4
Verpakkingsinhoud	5
Uitpakken	6
Technische Specificaties	7
Hoe werkt het Kattenluik?	8
Hoe het Kattenluik installeren?	10
★ Benodigheden:.....	10
★ De kat meten.....	11
★ Bepaal de positie van het Kattenluik (Stap 1 van Fig. A).....	12
★ Gaten boren (Stap 2 van Fig. A).....	13
★ Zagen (Stap 3 van Fig. A).....	14
★ Randen afwerken (Stap 4 van Fig. A).....	15
★ Tunnel aanpassen volgens de deurdikte.....	15
★ Visuele controle en de schroefgaten aftekenen.....	16
★ Schroefgaten voorboren.....	16
★ Het Kattenluik monteren.....	17
Tips	18
★ Voorkom inbraken.....	18
★ Holle deur.....	18
Veiligheid tijdens het installeren	19
★ Algemeen.....	19
★ Boren.....	20
★ Zagen.....	21

★ Persoonlijke beschermingsmiddelen (PBM).....	22
Reiniging	23
Afvalverwerking – Recycling	24
★ Verwijdering van het product.....	24
★ Verwijdering van het verpakkingsmateriaal.....	24
Garantie	25
Notities	26



Deze handleiding hoort bij dit Kattenluik en bevat belangrijke informatie over de installatie en het gebruik.

Bewaar de handleiding voor verder gebruik. Zorg ervoor dat je deze handleiding bijvoegt bij het doorgeven van het Kattenluik aan derden.

De afbeeldingen in de handleiding zijn alleen ter illustratie. Gebruik het werkelijke product als referentie.

Over

Bedankt voor het kiezen van een **RIRRI** product. Om een juist en veilig gebruik van het product te garanderen, dien je de handleiding voor gebruik zorgvuldig te lezen. Volg altijd de instructies om schade of letsel te voorkomen.

Ons product voldoet aan de volgende wettelijke nationale, Europese en internationale eisen:



- ✓ **CE Certificaat:** De CE-markering (een acroniem voor het Franse "Conformite Europeenne") bevestigt dat een product voldoet aan de EU-eisen op het gebied van gezondheid, veiligheid en milieu, die de veiligheid van de consument garanderen.

Heb je vragen, opmerkingen of problemen bij het gebruik van het product, neem dan contact met ons op via email: ryan.kraay@gmail.com.

We wensen je veel plezier met je bestelling!

Beoogd gebruik

Het **RIRRI** Kattenluik is exclusief ontworpen om een kat zelf te laten bepalen wanneer hij naar binnen of naar buiten wil. Er zijn geen andere toepassingen.

Het **RIRRI** Kattenluik biedt uitkomst voor katten die regelmatig naar buiten willen om de behoefte te doen, de buurt te verkennen of om gewoon heerlijk in het zonnetje te liggen. Wanneer je overdag van huis bent, is dit Kattenluik daarom een goede oplossing. De kat kan dan via het Kattenluik zelfstandig naar buiten en weer naar binnen. Als je wilt dat jouw kat met slecht weer of 's nachts binnen blijft dan kan je het luikje vergrendelen zodat het niet open kan.

Gebruik het Kattenluik alleen zoals beschreven in deze handleiding. Elk ander gebruik wordt als oneigenlijk beschouwd en kan leiden tot letsel of materiële schade. **RIRRI** is niet aansprakelijk voor schade of letsel die het gevolg is van oneigenlijk of onzorgvuldig gebruik.



Verpakkingsinhoud

De volgende componenten zijn bij de levering inbegrepen:

- Kattenluik:** 1 stuk
- Plakstrips:** 4 stuks
- Schroef:** 8 stuks
- Afdekdopje:** 9 stuks
(8 nodig +
1 reserve dopje)
- Handleiding:** 1 stuk



Uitpakken

Haal het Kattenluik uit de verpakking en controleer of de Kattenluik kapot of beschadigd is. Als dit het geval is, gebruik dan het Kattenluik niet. Wees voorzichtig bij het openen van de verpakking om schade aan het Kattenluik te voorkomen.

Vergelijk alle onderdelen met de verpakkinginhoud. Mis je een onderdeel, of je hebt een beschadigd onderdeel, neem dan contact met ons op via email: ryan.kraay@gmail.com.

Laat verpakkingsmateriaal niet achteloos rondslingeren. Het kan gevaarlijk speelgoed worden voor kinderen. Gooi het verpakkingsmateriaal pas weg als het Kattenluik is geïnstalleerd en werkt.



WAARSCHUWING: Bevat pastiekzakken.

Houd plastic zakken en folies uit de buurt van baby's en kinderen om verstikkingsgevaar te voorkomen!





WAARSCHUWING: Kleine onderdelen

Bevat kleine onderdelen, niet geschikt voor kinderen onder de 3 jaar of personen die de neiging hebben niet-eetbare voorwerpen in de mond te stoppen.

Technische Specificaties

Luikje:	Transparant
Materiaal:	Kunststof
Afmeting buitenrand:	190 x 200 mm
Afmeting luik:	128 x 150 mm

Hoe werkt het Kattenluik?

Er zijn 4 vergrendelingsstanden aanwezig:

① **Op slot**

Schuif de rode en blauwe schuiver naar de zijkant. De kat wordt verhinderd het huis in of uit te gaan.

② **Alleen naar binnen**

Schuif de rode en blauwe schuiver naar rechts. De kat mag het huis in, maar er wordt voorkomen dat de kat het huis verlaat.

③ **Alleen naar buiten**

Schuif de rode en blauwe schuiver naar links. De kat mag het huis verlaten, maar wordt verhinderd het huis binnen te gaan.

④ **Zowel naar buiten & binnen**

Schuif de rode en groene schakelaar naar elkaar toe. Het huisdier kan te allen tijde vertrekken en vertrekken.





Naar buiten & binnen



Op slot



Alleen naar binnen



Alleen naar buiten

Hoe het Kattenluik installeren?

Dit Kattenluik is bedoeld om in een houten, pvc, of aluminium deur te monteren.

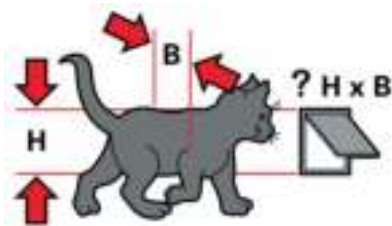
Het plaatsen van dit Kattenluik is heel gemakkelijk. Als je het juiste gereedschap hebt moet dat zeker lukken. Lees voor het plaatsen heel goed deze handleiding.

★ Benodigheden:

- Het Kattenluik + toebehoren
- Potlood
- Een meetlat, meetlint of duimstok
- Winkelhaak
- Waterpas
- Tape
- (Accu)boormachine met boor
- Decoupeerzaag
- Schroevendraaier
- Schuurpapier
- Veiligheidsbril
- De handleiding
- Een stofzuiger (voor het opruimen van alle rommel)

★ De kat meten

De afstand van de grond tot het laagste punt van de buik van je kat is belangrijk. Dat is namelijk ook de hoogte waarop je het Kattenluik gaat plaatsen. Dus meet je kat op. Niet elke kat is even groot, maar gemiddeld zit een Kattenluik op ongeveer vijftien cm van de vloer.



Het is de bedoeling dat jouw kat door het Kattenluik heen kan, dus meet eigenlijk zijn totale omvang op. Doe dit bij het breedste punt (hoogstwaarschijnlijk bij zijn rug).

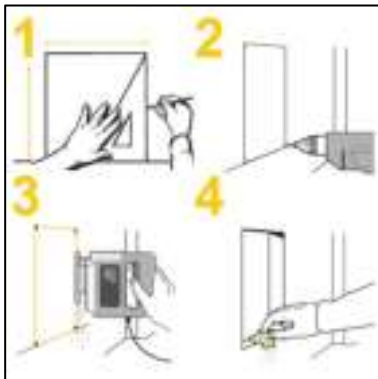
★ Bepaal de positie van het Kattenluik (Stap 1 van Fig. A)



Het uitmeten + tekenen van de zaaglijnen voor de opening van het Kattenluik is veruit de belangrijkste stap.

De meeste mensen kiezen ervoor om het Kattenluik in het midden van de deur te monteren. Zet in dat geval een merkteken op het midden van de deur en meet de plaats uit.

Fig. A



Metten is weten! Zorg dat het gat dat je in de deur gaat maken heel precies afgemeten is, zodat het luikje er perfect op past.

Zorg dat het middelpunt van het Kattenluik ook het midden van de deur is.

Neem het frame van het Kattenluik als patroon. Plaats de onderkant van de opening op de buikhoogte van je kat. Zorg ervoor dat het geheel waterpas staat en neem dan de opening en schroefgaten over door middel van een potlood.

Als je het frame niet als patroon gebruikt, zorg dan dat je met behulp van een winkelhaak alles netjes waterpas aftekent.

★ Gaten boren (Stap 2 van Fig. A)



Kies de juiste boor.

Pak jouw boormachine erbij, plaats de juiste boor op de boormachine afhankelijk van het materiaal van de deur.

De boordiameter moet iets groter zijn dan de breedte van het zaagblad in je decoupeerzaag. Je moet het zaagblad namelijk kunnen draaien.

Zorg dat de deur gesloten is. Boor een gat in elke hoek van het afgetekende vierkant. De positie van deze gaten geven de contour aan van het vierkant van het Kattenluik. Je moet volledig door de deur heen boren.

★ Zagen (Stap 3 van Fig. A)



Dit is een klusje waar je een vaste hand en opperste concentratie voor nodig hebt, dus neem je tijd en laat je niet afleiden.

Vanuit de vier boorgaten in de hoekpunten kun je nu een decoupeerzaag hanteren om de vorm uit de deur te zagen. Bij sommige materialen is dit al eenvoudiger dan bij andere: een houten deur of een pvc deur kan je gemakkelijker zagen dan een aluminium deur.

Zorg dat de deur gesloten is. Plaats de zaag van de decoupeerzaag in een gat en begin met zagen.

Ga bij het uitzagen van het gat voor het Kattenluik nauwkeurig te werk. Volg met de zaag de met potlood afgetekende lijnen en zaag van hoekpunt naar hoekpunt.



Houd de zaag goed vlak tegen de deur en voorkom dat hij gaat pendelen.

★ Randen afwerken (Stap 4 van Fig. A)

Als de gewenste opening in de deur is gezaagd, dan kan je de randen even afschuren voor een beter resultaat. Gebruik daarvoor geschikt schuurpapier en schuur de randen van het gat netjes op.

Dit zorgt er ook voor dat de kat en jijzelf geen last krijgen van splinters.

★ Tunnel aanpassen volgens de deurdikte

Als de tunnel van het Kattenluik te dik is voor de deur waaraan je wilt bevestigen, gebruik dan een schaar, zaag of snijmachine om langs lijn A of B te snijden, zoals afgebeeld.

De snijschaal is ongeveer 3 tot 6 mm. Voor dunne deuren is de snijschaal ongeveer 1 tot 3 mm.



★ Visuele controle en de schroefgaten aftekenen

Plaats nu eerst de voorkant en de achterkant van het Kattenluik in het gat, hierdoor kun je even controleren of je juist gezaagd hebt en het klepje goed kan bewegen in het gat. Is dit in orde? Dan kun je de boorgaten aftekenen op de deur.

★ Schroefgaten voorbereiden



Kies de juiste boor.

Gebruik de juiste maat boor en kies voor een boor die geschikt is voor het materiaal van de deur.

Vorboren is in feite een gaatje boren, dat iets kleiner is dan de diameter van de schroef. Door het vorbereiden maak je in het materiaal van de deur plaats voor de schroef en je verhindert zo dat het materiaal van de deur barst tijdens het inschroeven van de schroef.



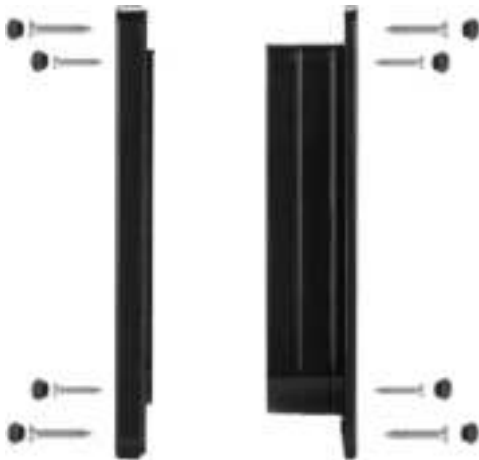
Houd de boormachine nauwkeurig horizontaal tijdens het boren. Boor niet dieper dan de lengte van je schroef.

★ Het Kattenluik monteren

Monteer na het voorbereiden beide zijden van het Kattenluik.

Plaats naar wens al dan niet de plak strips.

Zorg dat alle schroefjes aan beide zijden goed vastgedraaid worden en plaats de afdekdopjes.



Je Kattenluik is nu volledig geïnstalleerd.

Verwijder het grof zaagsel en splinters met je stofzuiger.

Nu hoef je enkel nog je kat te leren het Kattenluik gebruiken.

★ Voorkom inbraken

De meeste mensen kiezen om het Kattenluik netjes in het midden van de deur te plaatsen. Je hoeft echter het luikje niet exact in het midden van de deur te positioneren, het kan gerust wat verder van de deurklink en het slot mocht je op je hoede zijn voor inbrekers.

Niet alleen katten zijn fans van Kattenluiken, inbrekers zijn het ook. Via een Kattenluik maak je gemakkelijk een deur of een raam open, door met je arm of met een voorwerp de kruk of naar beneden te duwen. Hier zijn een aantal tips om dat te voorkomen:

- Installeer het Kattenluik op een dusdanige plek dat het onmogelijk is voor inbrekers om de deur of het raam te openen.
- Laat een slotenmaker sloten plaatsen die alleen met een sleutel te openen zijn.
- Laat de sleutels niet in het slot zitten.

★ Holle deur

Heb je een holle deur? Zaag de vorm van de opening er dan twee keer uit. Maak daarna met enkele houten latjes een omkadering die op de twee lagen van de deur steunt. Door die omkadering versterk je de deur en ben je zeker dat het Kattenluik goed blijft zitten zonder de deur te vervormen.

Veiligheid tijdens het installeren



LEES de gebruikersinstructies aandachtig en let vooral op de veiligheidsinstructies. Als je de veiligheidsinstructies en informatie over het juiste gebruik in deze handleiding niet opvolgt, aanvaarden wij geen aansprakelijkheid voor eventueel daaruit voortvloeiend persoonlijk letsel of schade aan eigendommen. In dergelijke gevallen vervalt de garantie.

Als je vragen hebt die onbeantwoord blijven door deze waarschuwingen en veiligheidsinstructies, neem dan contact met ons op via email: ryan.kraay@gmail.com.

★ Algemeen

- Gebruik het Kattenluik niet voor een ander doel dan waarvoor het bedoeld is (zie het hoofdstuk "beoogd gebruik").
- Doe de deur voor de zekerheid op slot om te voorkomen dat hij onverwachts openzwaait als jij erachter zit tijdens het installeren van het Kattenluik.
- Zorg voor voldoende verlichting tijdens het installeren van het Kattenluik.
- Houd kinderen uit de buurt tijdens het installeren van het Kattenluik.
- Neem voldoende rust tussendoor en stop met werken als de vermoeidheid toeslaat. Vermoeidheid stimuleert onoplettendheid en hiermee ook de kans op ongelukken.



★ Boren

Het gebruik van elektrische boormachines brengt gevaren met zich mee. Tijdens het boren gebeuren regelmatig ongelukken. Veelvoorkomende oorzaken hiervan zijn het onverwacht uitschieten van de boormachine of onoplettendheid bij het klussen. De eerste stap richting veilig boren is het gebruik van de juiste boor.

Om te zorgen dat je veilig aan de slag kunt, volgen hieronder een aantal belangrijke veiligheidstips. Volg deze tips op en verklein het risico op verwondingen tijdens het boren.

- Indien er een vergrendelingsmogelijkheid op de AAN/UIT-knop van de boormachine zit, gebruik deze dan niet. Als er in de vergrendelde stand bij het boren iets misgaat dan draait de boor namelijk gewoon door.
- Neem een stabiele houding aan tijdens het boren en houd de boormachine altijd met twee handen vast.
- Controleer van tevoren of de boormachine nog in goede staat is. Zorg dat de boor schoon is en het juiste type voor je klus. Tevens is het van belang om te controleren of de boor goed vastzit in de boormachine.
- Haal de stekker altijd uit het stopcontact als je de boor verwisselt.

★ Zagen

- Werk rustig en stuur de zaag met vaste hand. Houd het apparaat stevig op het oppervlak, maar zet niet teveel kracht want dan verbuigt het zaagblad. Zoals voor alle gereedschappen geldt: laat de zaag het werk doen.
- Harde materialen zaag je op een lagere snelheid dan zachte materialen.
- Decoupeerzagen veroorzaken splinters aan de bovenkant van het werkstuk. Zaag niet op de pendelstand, want dan krijg je meer splinters of gebruik een speciaal zaagblad waarop de tandjes naar beneden wijzen. Dit werkt wel minder prettig omdat de machine dan de neiging heeft op te springen.
- Hou het snoer weg van de zaag zodat je het niet per ongeluk door kunt zagen.
- Trek de stekker uit het stopcontact voordat je een zaagje verwisselt of een andere handeling uitvoert aan je decoupeerzaag.

★ Persoonlijke beschermingsmiddelen (PBM)



WAARSCHUWING: Stof, splinters

Gebruik een veiligheidsbril tijdens het zagen en boren



WAARSCHUWING: Stof

Gebruik een fijnstofmasker om het inademen van stof te voorkomen.



WAARSCHUWING: Splinters, bramen, snijgevaar

Draag veiligheidshandschoenen



WAARSCHUWING: Lawaai

Draag gehoorbescherming of oordopjes.



Reiniging

- Reinig het Kattenluik met een licht vochtige doek.
- Droog af met een zachte doek.
- Gebruik in geen geval agressieve reinigingsmiddelen, reinigingsalcohol of andere chemische oplossingen.
- Gebruik voor het schoonmaken geen staalborstel, staalwol of andere schurende voorwerpen.

★ Verwijdering van het product



In het geval dat het product en/of de accessoires niet meer kunnen worden gebruikt, moeten ze met het huisvuil worden weggegooid. Alles kan worden afgevoerd door de gemeentelijke afvalverwerkingsdiensten.

Voldoe aan je wettelijke verplichtingen en draag bij aan de bescherming van het milieu.

★ Verwijdering van het verpakkingsmateriaal



Zorg ervoor dat plastic zakken, verpakkingen enz. op een juiste milieuvriendelijke manier worden weggegooid. Deponeer deze materialen niet zomaar bij het normale huisvuil, maar zorg ervoor dat ze worden ingezameld voor hergebruik.

Volg de aanwijzingen en markeringen op de verpakking.

Garantie

RIRRI garandeert dat dit product gedurende 1 jaar vanaf de aankoopdatum vrij zal zijn van materiaal- en fabricagefouten. **RIRRI** zal, naar eigen goeddunken, dit product of enig onderdeel van het product dat defect blijkt te zijn tijdens de garantieperiode vervangen of repareren. Vervanging vindt plaats door een nieuw of gereviseerd product of onderdeel. Als het product niet langer beschikbaar is, kan een vervanging worden gemaakt door een vergelijkbaar product van gelijke of hogere waarde. Dit is jouw exclusieve garantie. Je vervangend product wordt kosteloos geretourneerd en valt gedurende de rest van de garantie-periode onder deze garantie.

Deze garantie is geldig voor de oorspronkelijke koper vanaf de datum van eerste aankoop en is niet overdraagbaar. Een aankoopbewijs is vereist om ondersteuning onder de garantie te verkrijgen.

Deze garantie dekt geen nalatig gebruik of misbruik van het product, en gebruik in strijd met de instructies of een wijziging door iemand anders dan **RIRRI**.

Als er service nodig is, stuur dan een e-mail naar ryan.kraay@gmail.com. Houd het modelnummer en de aankoopdatum bij de hand om ons te helpen je van dienst te zijn.

RIRRI behoudt zich het recht voor om op elk moment, zonder kennisgeving of verplichting, wijzigingen aan te brengen in kleuren, specificaties, accessoires, materialen en modellen.

Notities





RIRRI



©2021 RIRRI
Document versie: 2021-12-13