

## Dobrodošlica

Dobrodošli v svet trajnostnega razvoja in ustvarjanja novega življenja. Z nakupom BOKASHI ORGANKO 2 ste postali ponosni lastnik kuhinjskega kompostnika, s katerim spreminjate lastne navade, ki pripomorejo k ohranjanju našega planeta.

Zahvaljujemo se vam za zaupanje in odločitev za nakup BOKASHI ORGANKO 2. Svetujemo vam, da si pred prvo uporabo natančno preberete priročnik. Prepričani smo, da vam bo dobro služil in vam zagotovil novo surovino za življenje.

Za več informacij smo vam vedno na voljo na spletnem mestu **[www.skaza.si](http://www.skaza.si)**, elektronski pošti **[bo@skaza.com](mailto:bo@skaza.com)** ali na telefonski številki **+386 3 896 36 00**.

Obenem vas vabimo tudi, da si pogledate video in postavite BOKASHI ORGANKO 2 virtualno v svojo kuhinjo.



**[www.skaza.si/nasi-izdelki/  
bokashi-organko-2/video](http://www.skaza.si/nasi-izdelki/bokashi-organko-2/video)**



**[www.skaza.si/nasi-izdelki/  
bokashi-organko-2/ar](http://www.skaza.si/nasi-izdelki/bokashi-organko-2/ar)**

# Kaj je BOKASHI ORGANKO 2?

Kuhinjski kompostnik naslednje generacije je napreden in funkcionalno zasnovan kompostnik, ki rešuje nelagodnosti pri zbiranju in ločevanju bioloških odpadkov v gospodinjstvu ali na delovnem mestu. Proces gnitja je najpogostejši vzrok za nastanek neprijetnih vonjav v naših smeteh. Biološki odpadki v BOKASHI ORGANKU 2 ne gnijejo, saj z dodajanjem naravnega posipa za ločevanje bioloških odpadkov poskrbimo, da odpadki brez vonja fermentirajo. Z dodajanjem posipa tako preprečimo nastanek neprijetnih vonjav, nastajanje gnitja in posledično privabljanje insektov.

BOKASHI ORGANKO 2 vam pomaga pri vzpostavitvi koristne fermentacije, pri pridobivanju osnove za prvovrsten kompost in kvalitetne fermentacijske tekočine oziroma gnojila. Biološke odpadke lahko zbirate več tednov v kuhinji brez vsakodnevnega nošenja na zunanji kompostnik ali v zunanje odpadne enote za biološke odpadke.

Vrhunsko oblikovan kompostnik se s svojo podobo sklada z vsako kuhinjo. Uporabljamo ga na najbolj priročnem mestu – kar na kuhinjskem pultu!

## PAKIRANJE BOKASHI ORGANKO 2 VSEBUJE:

- A – pokrov
- B – tlačilka
- C – notranja posoda
- D – zunanja posoda
- E – nosilni trak
- F – zamašek
- + posip za fermentacijo (1 kg)

## Dimenzije (V/Š/D)

34/24/24 cm

## Prostornina

9,6 l

## Kaj sodi v kuhinjski kompostnik B02?

V BOKASHI ORGANKO 2 lahko odložimo skoraj vse biološke odpadke. Večje kose živil je priporočljivo narezati na manjše, saj s tem prispevamo k učinkovitejšemu procesu fermentacije.

### ✓ V BOKASHI ORGANKO 2

#### **LAHKO odlagamo:**

sadje in zelenjava, olupki citrusov in banan, pripravljena hrana, kuhano in surovo meso, sir, ribe, jogurt, jajca, manjše kosti, kruh, kavne usedline, čajne vrečke, ovenele cvetlice, manjša količina papirnatih robčkov.

### ✗ V BOKASHI ORGANKO 2

#### **NE SMEMO odlagati:**

**TEKOČINE** – kis, sok, mleko, olje, voda  
**DRUGO** – velike kosti, pepel, živalski iztrebki

## Navodila za uporabo B02

- 1 Pred vsakim prvim vnosom odpadkov potrosimo v kompostnik 20 ml posipa.
- 2 Večje kose bioloških odpadkov pred vnosom razrežemo na manjše. Odpadke stresemo v kompostnik.
- 3 Pri vsakem vnosu nove plasti odpadkov dodamo 20 ml posipa. Pri večjih količinah odpadkov, dodamo več posipa. Predlagamo 20 ml na 5 cm odpadkov.
- 4 S priloženo tlačilko potlačimo odpadke in s tem iztisnemo zrak ter pokrijemo s pokrovom.
- 5 Pripravimo si posodo za fermentacijsko tekočino. Preden odvijemo zamašek, kompostnik nagnemo v nasprotno smer zamaška ter ga odvijemo za 45 stopinj. Nato odlijemo tekočino.
- 6 Kompostnik napolnimo do približno 5 cm pod robom. Vsebino kompostnika izpraznimo v zabojnik za biološke odpadke ali jo zapremo za 14 dni za pridobitev osnove za prvovrsten kompost. V tem primeru vsebino odložimo na kompost ali zakopljemo v zemljo. Fermentacijsko tekočino je potrebno redno odlivati.

# Kaj pridobite z uporabo B02?

## FERMENTACIJSKA TEKOČINA

Fermentacija je naravni proces razgradnje bioloških odpadkov s pomočjo delovanja mikroorganizmov, brez neprijetnega vonja. Odpadki se razgrajujejo in ne gnijejo, zato ohranijo vse vitamine, minerale in rudnine. Za dosego takšnega procesa v kompostnik za biološke odpadke BOKASHI ORGANKO 2 pri vsakem vnosu nove plasti odpadkov dodajamo posip (znan kot Bokashi), ki razgradi vse odpadke, kot tudi nekatere pesticide in ostale škodljive snovi, na okolju prijazne elemente.

### **Nerazredčena**

je primerna za vzdrževanje čistih odtokov in higienizacijo greznice ter uporabna pri zatiranju plevela.

### **Razredčena**

z vodo v določenem razmerju pa je odlično gnojilo za zalivanje sobnih in vrtnih rastlin.

**1:100** (1 dcl tekočine na 10 l vode)

za zalivanje 1x tedensko ali manj

**1:200** (1 dcl tekočine na 20 l vode)

za pogosto zalivanje (dnevno ali večkrat tedensko)

## SUROVINA ZA PRVOVRSTEN KOMPOST

Prisotnost naravnih mikroorganizmov v naravnem posipu za ločevanje bioloških odpadkov sproži v kompostniku fermentacijski proces, pri katerem biološki odpadki zadržijo pomembna hranila, vitamine in minerale. Nekateri pesticidi in ostale škodljive spojine se razgradijo na okolju prijazne elemente. Zmes fermentiranih bioloških odpadkov predstavlja prvovrstno surovino za nadaljnjo pripravo komposta primerne za pridelavo hrane.

# Navodila za vzdrževanje

Po vsakem praznjenju kompostnika za biološke odpadke BOKASHI ORGANKO 2 priporočamo spiranje s tekočo vodo brez uporabe čistil, saj lahko uničijo učinkovite mikroorganizme in naravno okolje znotraj kompostnika.

## ODPIRANJE NOTRANJEGA DELA KOMPOSTNIKA – RAZSTAVLJANJE

Po vsakem praznjenju BOKASHI ORGANKO 2 je potrebno kompostnik razstaviti in očistiti. Notranji del s pritiskom na oba gumba in obenem potiskom navzgor enostavno izvlečemo iz zunanega dela. Za vstavev notranjega dela v zunanega moramo biti pozorni na pozicijo gumbov, ki se morata ujemati z luknjama na zunanem košu. Notranji del potiskamo vse dokler nista gumba v prvotnem položaju.



①



②



③

## ČIŠČENJE S TLAČILKO

### Pravilna uporaba tlačilke

Med tlačanjem odpadkov mora biti tlačilka popolnoma iztegnjena in v vodoravnem položaju, na tak način jo potisnemo proti dnu in s tem potlačimo odpadke ter iztisnemo ven čim več zraka. POZOR! Tlačilke ne pritiskamo agresivno navzdol! Za izvlek tlačilke uporabimo oblikovan daljši del ročaja in brez tiščanja skupaj povlečemo navzgor. Tlačilka se bo prepognila na pol in lažje izvlekla iz kompostnika.

### Uporaba kot strgalo

Popolnoma prepognjeno tlačilko lahko uporabljamo kot pripomoček za čiščenje kompostnika po praznjenju njegove vsebine. Tlačilko enostavno prepognemo in z njo postrgamo stene kompostnika.

## ROČAJ / TRAK

Za ročaj sta predvideni dve poziciji, skupno na enem gumbu – med uporabo. Med nošnjo do praznjenja pa uporabimo oba gumba za prenašanje. Med nošnjo se teža lepše razporedi za lažje prenašanje.

## POSIP ZA BIOLOŠKE ODPADKE

Naravni posip za biološke odpadke (znan kot Bokashi) je zmes otrobov (znan kot Bokashi) je zmes otrobov pomešanih z melaso (sladkor in voda), oplemenitenih s koristnimi mikroorganizmi (mlečnokislinske bakterije, kvasovke, Fotosintezni organizmi, aktinomyceti in encimsko aktivne glive), kar v kompostniku za biološke odpadke BOKASHI ORGANKO 2 sproži proces fermentacije in preprečuje gnitje odpadkov. Po končanem procesu fermentacije biološki odpadki zadržijo vsa pomembna hranila (predvsem dušik), ki bi pri gnitju izginila. Fermentirani biološki odpadki so surovina za prvovrsten kompost.

## Opozorila



**Zmes odpadkov v kuhinjskem kompostniku BOKASHI ORGANKO 2 in fermentacijska tekočina nista primerni za uživanje!**

Pokrov ni primeren kot deska za rezanje, ampak samo za odlaganje odpadkov.

Primeren za pomivanje v pomivalnem stroju na največ 55°C ali v načinu eco.

## Pogosta vprašanja in odgovori



[www.skaza.si/nasi-izdelki/bokashi-organko-2/pogosta-vprasanja](http://www.skaza.si/nasi-izdelki/bokashi-organko-2/pogosta-vprasanja)

# Welcome

Welcome to the world of sustainable development and creating a new life. By purchasing the BOKASHI ORGANKO 2, you have become a proud owner of a kitchen composter, which will help you to change your own habits and help to preserve our planet.

Thank you for the trust you have shown us when you decided to purchase the BOKASHI ORGANKO 2. We advise you to read this manual carefully before the first use. We are convinced that it will serve you well and provide you with a new resource for life.

For more information, visit our website [www.skaza.com](http://www.skaza.com) or contact us at [bo@skaza.com](mailto:bo@skaza.com) or call to **+386 3 896 36 00**.

We also invite you to see the video and virtually place your BOKASHI ORGANKO 2 into your kitchen.



[www.skaza.com/our-products/  
bokashi-organko-2/video](http://www.skaza.com/our-products/bokashi-organko-2/video)



[www.skaza.com/our-products/  
bokashi-organko-2/ar](http://www.skaza.com/our-products/bokashi-organko-2/ar)

# What is BOKASHI ORGANKO 2?

This next-generation kitchen composter is more than just another kitchen utensil. With its design, it allows sustainable behavior in every household. The rotting process is the most common cause for the formation of unpleasant odors in our waste.

In the BOKASHI ORGANKO 2, the bio-waste does not rot, as by adding the bio-powder for the separation of bio-waste we ensure that waste is fermented without any unpleasant odors. By adding the powder, we prevent the formation of unpleasant odors, the decaying process, and consequently the attraction of insects.

The BOKASHI ORGANKO 2 helps you to establish the beneficial fermentation, to obtain the basis for a first-class compost and a high-quality fermentation fluid or the manure.

You can collect the bio-waste in your kitchen for several weeks without taking the waste to the composter outside or external waste units for bio-waste.

This composter with its high-end design suits well into every kitchen. Use it where it's most convenient – on your kitchen counter!

**The BOKASHI ORGANKO 2 package contains the following:**

- A** – Cover
- B** – Presser
- C** – Inner container
- D** – Housing
- E** – Carrying band
- F** – Tap
- + Dosage container
- + Fermentation powder (1kg)

## **Dimensions (H/W/D)**

34/24/24 cm

## **Volume**

9,6 l



## What belongs in the BOKASHI ORGANKO 2 kitchen composter?

You can dispose of almost all bio-waste in the BOKASHI ORGANKO 2. It is advisable to cut larger pieces of food into smaller pieces, as this will contribute to a more effective fermentation process.

### ✓ **It IS ALLOWED to put the following food into the BOKASHI ORGANKO 2:**

Fruit and vegetables, citrus and banana peels, prepared food, cooked and raw meat, cheese, fish, yoghurt, eggs, smaller bones, bread, coffee grounds, tea bags, faded flowers, smaller amount of tissues,

### ✗ **You may not put the following items into the BOKASHI ORGANKO 2:**

**FLUIDS** – vinegar, juice, milk, oil, water

**OTHER** – big bones, ashes, animal feces

## Instructions for use BOKASHI ORGANKO 2:

- 1 Spread 20ml of powder on the bottom of the composter before every first use.
- 2 Cut larger pieces of waste into smaller pieces before putting them in. Put the waste into the composter.
- 3 For each new layer of waste, add 20ml of powder. For larger quantities of waste, add more powder. We suggest 20ml for every 5cm of waste.
- 4 Use the presser to press down the waste and squeeze out the air, then cover the waste with the lid.
- 5 Prepare a container for the fermentation liquid. Before we unscrew the tap, tilt the composter in the opposite direction to the tap, then unscrew it for 45 degrees. Then drain the liquid.
- 6 Fill the composter to approximately 5cm under the edge. Empty the contents of the composter into a container for bio-waste or close the contents for two weeks to get the base for the first-class compost. In this case, deposit the contents on the compost or bury it in the soil. The fermentation liquid should be drained regularly.

# What do you gain with the use of the BOKASHI ORGANKO 2?

## FERMENTATION FLUID

Fermentation is a natural process of decomposing bio-waste with microorganisms without any unpleasant odors. The waste is decomposing and does not decay, thus it retains all the vitamins and minerals. In order to achieve such a process, it is necessary to add powder (known as Bokashi) every time you add a new layer of waste into the BOKASHI ORGANKO 2 kitchen composter, which decomposes all the waste, as well as some pesticides and other harmful substances into environment-friendly elements.

### **An undiluted**

is suitable for maintenance of drains and septic tank sanitation and can be very useful for controlling weeds.

### **A diluted**

with water is a useful nutrient for watering indoor plants and garden plants.

**1:100** (1 dl of liquid per 10 l of water) for watering plants once a week or less

**1:200** (1dl of liquid per 20l of water) for frequent daily watering of plants (several times a week)

## RESOURCE FOR A FIRST-CLASS COMPOST

The presence of natural microorganisms in an ecological powder for the separation of wastes triggers a fermentation process in the compost, whereby bio-waste keeps all the important nutrients, vitamins and minerals. Some pesticides and other harmful compounds decompose into environment-friendly materials. The mixture of fermented bio-waste represents a first-class resource for the further preparation of compost suitable for food production.

# Maintenance instructions

It is recommended to rinse the BOKASHI ORGANKO 2, kitchen composter for the organic waste under running water without any cleaning agents, as they may destroy the effective microorganisms and natural environment within the composter.

## OPENING OF THE INNER CONTAINER OF THE COMPOSTER – DISASSEMBLY

The BOKASHI ORGANKO 2 composter must be disassembled and cleaned upon every emptying. Simply press both buttons, pull the INNER container upwards and then remove it from the housing. When inserting the inner container into the housing, pay attention to the position of the buttons, which have to match the holes on the housing. Keep pushing the internal part until the buttons are in the original position.



①



②



③

## CLEANING WITH A PRESSER

### Correct application of the presser

During the pressing procedure, the presser must be fully extended and in a horizontal position, push it downwards, press the waste down and remove as much air as possible. CAUTION! Do not use force to push down the presser aggressively! In order to remove the presser, take the longer part of the shank and pull it upwards without pressing it together. The presser will divide in half, and it will be easier to remove it from the composter.

### Use as a scraper

A fully bent presser may be used as an accessory to clean the composter after removing the content. Simply bend the presser and scrape the walls of the composter.

## HANDLE/BAND

Two positions are possible for use as a handle jointly on one button – during the use. But it is necessary to use both buttons for carrying while we carry the composter to the discharge location. The weight distributes better and allows an easier carrying.

## FERMENTATION POWDER

The natural bio-waste powder (known under the name Bokashi) is a mixture of bran, mixed with molasses (sugar and water), enriched with useful microorganisms (lactic acid bacteria, yeasts, photosynthetic organisms, actinomycetes and enzymatically active mushrooms), which initiates the Fermentation process and prevents the decay of waste in the BOKASHI ORGANKO 2, bio-waste composter. After the Fermentation process has finished, the bio-waste retains all the important nutrients (especially nitrogen), which would have been gone with the decay. Fermented bio-waste is a raw material for a first-class compost.

## Cautions



**The waste mixture in the BOKASHI ORGANKO 2 kitchen composter and the Fermentation Fluid are not suitable for consumption.**

The lid may not be used as a cutting board but only for the disposal of the waste.

Suitable for dishwashing at a max. temperature of 55°C or in eco mode.

The most  
frequently asked  
questions and  
answers for  
Bokashi



[www.skaza.com/our-products/  
bokashi-organko-2/faq](http://www.skaza.com/our-products/bokashi-organko-2/faq)

# Willkommen

Willkommen in der Welt der nachhaltigen Entwicklung und der Schaffung neuen Lebens. Mit dem Kauf von BOKASHI ORGANKO 2 sind Sie stolzer Besitzer eines Küchenkomposters geworden, mit dem Sie Ihre eigenen Gewohnheiten ändern und damit zur Erhaltung unseres Planeten beitragen können.

Vielen Dank für Ihr Vertrauen und die Entscheidung, einen BOKASHI ORGANKO 2 zu kaufen. Wir empfehlen Ihnen, dieses Handbuch vor der ersten Benutzung sorgfältig zu lesen. Wir sind sicher, dass der Küchenkomposter Ihnen gut dienen und neuen Rohstoff für Ihr Leben schaffen wird.

Für weitere Informationen stehen wir Ihnen gerne auf der Webseite **www.skaza.com**, E-Mail-Adresse **bo@skaza.com** oder unter der Telefonnummer **+386 3 896 36 00** zur Verfügung



[www.skaza.com/our-products/  
bokashi-organko-2/video](http://www.skaza.com/our-products/bokashi-organko-2/video)



[www.skaza.com/our-products/  
bokashi-organko-2/ar](http://www.skaza.com/our-products/bokashi-organko-2/ar)

Wir laden Sie ein, sich das Video anzusehen und den BOKASHI ORGANKO 2 virtuell in Ihrer Küche zu platzieren.

# Worum geht es bei BOKASHI ORGANKO 2?

Der Küchenkomposter der nächsten Generation ist mehr als nur eine weitere Küchenhilfe. Mit seiner Form ermöglicht er nachhaltiges Verhalten in jedem Haushalt. Der Verrottungsprozess von Abfällen ist die häufigste Ursache für die Bildung von unangenehmen Gerüchen. Im BOKASHI ORGANKO 2 verrottet der Bioabfall nicht, da seine geruchlose Gärung durch das Hinzufügen von natürlichem Bioabfall-Trennungsmittel sichergestellt wird. Durch das Hinzufügen des Streumittels wird die Bildung von unangenehmen Gerüchen, von Fäulnis und folglich die Anziehung von Insekten verhindert.

Der BOKASHI ORGANKO 2 hilft Ihnen dabei, eine gute Gärung zu etablieren, um die Basis für hochwertigen Kompost und Fermentationsflüssigkeit bzw. Dünger zu erhalten. Sie können Ihren Bioabfall mehrere Wochen lang in der Küche sammeln, ohne ihn täglich zu einem externen Komposter oder zur Biotonne tragen zu müssen.

Mit seinem hervorragenden Design kann dieser Komposter in jede Küche stilvoll integriert werden. Man nutzt ihn einfach dort, wo es am bequemsten ist – auf der Küchenzeile!

## **Die BOKASHI ORGANKO 2 Verpackung enthält die folgenden Elemente:**

- A** – Deckel
- B** – Presskolben
- C** – Innerer Behälter
- D** – Äußerer Behälter
- E** – Tragegriff
- F** – Verschluss
- + Dosierbecher
- + Fermentierungs-Streumittel (1 kg)

## **Abmessungen (H/B/T)** 34/24/24 cm

## **Volumen** 9,6 l

## Was darf in einem BOKASHI ORGANKO 2 Küchenkomposter entsorgt werden?

In dem BOKASHI ORGANKO 2 können fast alle biologischen Abfälle entsorgt werden. Es ist ratsam, größere Lebensmittelstücke klein zu schneiden, um so zu einem effizienteren Fermentierungsprozess beizutragen.

### ✓ Im BOKASHI ORGANKO 2 kann

#### **Folgendes entsorgt werden:**

Obst und Gemüse, Zitrus- und Bananenschalen, Fertiggerichte, gekochtes und rohes Fleisch, Käse, Fisch, Joghurt, Eier, kleinere Knochen, Brot, Kaffeesatz, Teebeutel, verwelkte Blumen, kleinere Mengen Papiertücher.

### ✗ Folgendes darf im BOKASHI ORGANKO

#### **2 nicht entsorgt werden:**

**FLÜSSIGKEITEN** – Essig, Saft, Milch, Öl, Wasser  
**SONSTIGES** – Knochen, Asche, Tierkot

## Gebrauchsanweisung BOKASHI ORGANKO 2

- 1 Vor jedem ersten Entsorgen des Bioabfalls mit 20 ml Fermentierungs-Streumittel bestreuen.
- 2 Größere Stücke von Bioabfall vor dem Entsorgen in kleinere Stücke schneiden. Den Abfall in den Komposter schütten.
- 3 Für jede Zugabe einer neuen Abfallschicht 20 ml Streumittel hinzufügen. Bei größeren Abfallmengen mehr Streumittel hinzufügen. Wir empfehlen 20 ml davon auf jede 5 cm von Abfall.
- 4 Mit dem beigelegten Presskolben den Abfall zusammenpressen, um die Luft herauszudrücken; mit dem Deckel abdecken.
- 5 Den Behälter für die Fermentationsflüssigkeit vorbereiten. Bevor Sie den Verschluss herausschrauben, den Komposter in die zum Verschluss entgegengesetzte Richtung neigen, dann den Stopfen um 45 Grad abschrauben. Dann die Flüssigkeit abgießen.

- 6** Den Komposter bis etwa 5 cm unter die Kante auffüllen. Den Inhalt des Komposters in einen Bioabfallbehälter entleeren oder 14 Tage geschlossen halten, damit daraus eine Grundlage für erstklassigen Kompost entsteht. In diesem Fall den Inhalt auf Kompost ablegen oder im Boden vergraben. Fermentationsflüssigkeit regelmäßig abgießen.

## Was bringt mir der BOKASHI ORGANKO 2?

### FERMENTATIONSFLÜSSIGKEIT

Die Gärung ist ein natürlicher Prozess des Abbaus von biologischen Abfällen durch die geruchlose Einwirkung von Mikroorganismen. Abfälle werden abgebaut, sie verfaulen nicht, daher behalten sie alle Vitamine und Mineralien. Um einen solchen Prozess im BOKASHI ORGANKO 2 Biokomposter zu schaffen, Streumittel (weltweit als Bokashi bekannt) jeden Tag, wenn neue Bioabfälle dazukommen, hinzufügen; alle Abfälle sowie Pestizide und sonstige Schadstoffe werden dadurch in umweltfreundliche Elemente zerlegt.

### DIE UNVERDÜNNTE FLÜSSIGKEIT

Unverdünnt ist die Fermentationsflüssigkeit zur Aufrechterhaltung sauberer Abflüsse und Hygiene des Klärgrubenbehälters sowie zur Unkrautbekämpfung geeignet.

### DIE MIT WASSER VERDÜNNTE

Fermentationsflüssigkeit ist ein ausgezeichneter Nährstoff für die Bewässerung von Zimmer- und Gartenpflanzen.

**1:100** (1 dl Flüssigkeit für 10 l Wasser) für das Gießen 1-mal wöchentlich oder weniger

**1:200** (1 dl Flüssigkeit für 20 l Wasser) für das Gießen täglich (mehr als einmal wöchentlich)

### ROHSTOFF FÜR EINEN HOCHWERTIGEN KOMPOST

Der Gehalt natürlicher Mikroorganismen in einem natürlichen Streumittel zur Trennung von Bioabfall löst einen Fermentierungsprozess im Kompost aus, wobei biologische Abfälle wichtige Nährstoffe, Vitamine und Mineralien erhalten bleiben. Einige Pestizide und sonstige Schadstoffe zerfallen zu umweltfreundlichen Elementen. Die Mischung mit fermentiertem Bioabfall stellt einen erstklassigen Rohstoff für die weitere



Aufbereitung von Kompost dar, der für die Lebensmittelproduktion geeignet ist.

## Gebrauchsanweisung

Beim BOKASHI ORGANKO 2 wird empfohlen, nach jeder Entleerung des Bioabfallkompostes den Komposter mit fließendem Wasser zu reinigen und dabei keine Reinigungsmittel verwenden, da diese die wirksamen Mikroorganismen und die natürliche Umgebung im Kompost zerstören könnten.

### ÖFFNEN DES INNEREN TEILES DES KOMPOSTERS – ZERLEGUNG

Nach jeder Entleerung muss der BOKASHI ORGANKO 2 zerlegt und gereinigt werden. Auf beide Knöpfe drücken und gleichzeitig nach oben schieben, um den Innenteil einfach aus dem Außenteil herauszunehmen. Achten Sie beim Einschieben des inneren Teils in das äußere Teil auf die Knöpfe, diese müssen

entsprechend den Öffnungspositionen des externen Korbs positioniert sein. Den inneren Teil entsprechend weit einschieben, bis die Knöpfe in ihrer ursprünglichen Position einrasten.

### MIT DEM PRESSKOLBEN REINIGEN

#### Bestimmungsgemäßer Gebrauch des Presskolbens

Während des Pressens des Abfalls muss der Presskolben vollständig aufgeklappt und in horizontaler Position sein, so dass er gegen den Boden gedrückt wird. So wird dafür gesorgt, dass aus dem Abfall möglichst viel Luft ausgepresst wird. ACHTUNG! Den Presskolben keinesfalls mit Druck nach unten drücken! Zum Herausziehen des Presskolbens verwenden Sie den längeren Teil des Handgriffs: ohne Zusammenpressen einfach nach oben herausziehen. Der Presskolben wird zur Hälfte gefaltet und kann somit schneller aus dem Kompost herausgezogen werden.

#### Verwendung als Schaber

Ein vollständig gefalteter Presskolben kann für die Reinigung des Komposters nach dessen Entleerung benutzt werden. Den Presskolben einfach falten und damit die Wände des Komposters reinigen.



①



②



③

## HANDGRIFF/BAND

Für den Griff sind zwei Positionen zusammen auf einem Knopf – während der Benutzung – vorgesehen. Beim Tragen bis zur Entleerung werden beide Transportknöpfe benutzt. So ist das Gewicht während des Tragens für eine einfachere Handhabung besser verteilt.

## FERMENTIERUNGS-STREUMITTEL

Naturstreumittel für Bioabfall (weltweit als Bokashi bekannt) ist eine Mischung aus Kleie und Melasse (Zucker und Wasser), angereichert mit nützlichen Mikroorganismen (Milchsäurebakterien, Hefen, Photosynthese, Actinomyceten und enzymatisch aktiven Pilzen), die in einem Kompost für Bioabfall enthalten sind. BOKASHI ORGANKO 2 leitet den Gärprozess ein und verhindert das Verderben von Abfällen. Am Ende des Fermentierungsprozesses werden alle wichtigen Nährstoffe (insbesondere Stickstoff) im biologischen Abfall erhalten, die nach einem Verrottungsprozess nicht mehr vorhanden wären. Die fermentierten Bioabfälle sind ein Rohstoff für einen hochwertigen Kompost.

## Warnungen



**Weder die Abfallmischung aus dem BOKASHI ORGANKO 2 Küchenkomposter noch die Fermentationsflüssigkeit sind zum Verzehr geeignet!**

Der Deckel ist lediglich zur Entsorgung von Abfällen, nicht aber als Schneidebrett geeignet.

Spülmaschinengeeignet bis max. 55 °C oder im Eco-Programm.

## Die häufigsten Fragen und Antworten zum Bokashi



[www.skaza.com/our-products/bokashi-organko-2/faq](http://www.skaza.com/our-products/bokashi-organko-2/faq)

# Bienvenue

Bienvenus dans le monde du développement continu et de la création de la nouvelle vie. En achetant notre BOKASHI ORGANKO 2, vous êtes devenu l'heureux propriétaire du composteur de cuisine qui changera vos habitudes tout en contribuant à sauvegarder notre planète.

Nous vous remercions pour votre confiance et pour l'achat du composteur de cuisine BOKASHI ORGANKO 2. Nous vous conseillons de lire ce manuel avant la première utilisation du dispositif. Nous sommes persuadés qu'il vous sera utile et qu'il vous fournira une nouvelle matière première pour la vie.

Pour plus d'informations, nous restons à votre disposition sur le site web **www.skaza.com**, par mail:

**bo@skaza.com** et au numéro de téléphone **+386 3 896 36 00**.

En même temps, nous vous invitons également à regarder la vidéo et à installer virtuellement le composteur BOKASHI ORGANKO 2 dans votre cuisine.



[www.skaza.com/our-products/  
bokashi-organko-2/video](http://www.skaza.com/our-products/bokashi-organko-2/video)



[www.skaza.com/our-products/  
bokashi-organko-2/ar](http://www.skaza.com/our-products/bokashi-organko-2/ar)

# Qu'est-ce que le composteur BOKASHI ORGANKO 2 ?

Le composteur de cuisine de la nouvelle génération BOKASHI ORGANKO 2 est un composteur moderne conçu de façon fonctionnelle qui élimine l'inconfort lié à la collecte et au tri des déchets biologiques à la maison et au travail. Le processus de décomposition est la cause la plus fréquente d'odeurs désagréables dans notre poubelle. Les déchets biologiques ne se moisissent pas dans notre composteur BOKASHI ORGANKO 2, car en ajoutant une poudre naturelle pour le tri des déchets biologiques ceux-ci fermentent sans odeur. En ajoutant de la poudre, vous empêcherez l'apparition d'odeurs désagréables, la moisissure et, par conséquent l'attraction des insectes.

Notre BOKASHI ORGANKO 2 vous aide à entretenir une fermentation utile, à créer une base pour le compost de premier rang et un liquide de fermentation de qualité, c'est-à-dire de l'engrais. Vous pouvez collecter les déchets biologiques pendant plusieurs

semaines dans la cuisine sans devoir les déposer dans un composteur extérieur ou dans une poubelle destinée aux déchets biologiques.

Grâce à sa forme, le composteur s'adapte merveilleusement à chaque cuisine. Vous pouvez l'utiliser à l'endroit le plus pratique - sur le comptoir de cuisine !

## L'emballage de BOKASHI ORGANKO 2 contient :

- A – couvercle
- B – dispositif de pression
- C – récipient intérieur
- D – récipient extérieur
- E – sangle de transport
- F – bouchon
- + récipient de dosage
- + poudre pour la fermentation (1 kg)

## Dimensions (H/L/L)

34/24/24 cm

## Volumen

9,6 l

## Qu'est-ce que vous pouvez jeter dans votre composteur de cuisine BOKASHI ORGANKO 2?

Vous pouvez jeter presque tous les déchets biologiques dans votre BOKASHI ORGANKO 2. Nous vous recommandons de couper les gros morceaux d'aliments car cela accélère le processus de fermentation.

### ✓ **Vous pouvez jeter dans votre BOKASHI ORGANKO 2 :**

Fruits et légumes, peaux de bananes et de citrons, nourriture préparée, viande cuite ou crue, Fromage, poissons, yaourt, œufs, petits os, pain, marc de café, sachets de thé, fleurs fanées, petite quantité de mouchoirs en papier.

### ✗ **Vous ne devez pas jeter dans votre BOKASHI ORGANKO 2 :**

**LIQUIDES** – vinaigre, jus de fruits, lait, huile, eau

**AUTRE** – grands os, cendre, excréments d'animaux

## Mode d'emploi pour le composteur BOKASHI ORGANKO 2

- 1 Avant de placer les déchets dans le composteur, saupoudrez-y 20 ml de poudre.
- 2 Coupez les gros morceaux de déchets biologiques. Placez les déchets dans le composteur.
- 3 Ajoutez 20 ml de poudre sur chaque nouvelle couche de déchets. Si vous ajoutez une quantité importante de déchets, ajoutez plus de poudre également. Nous vous recommandons d'ajouter 20 ml de poudre sur 5 cm de déchets.
- 4 Pressez les déchets avec le dispositif de pression Fourni ; de cette façon, vous comprimerez l'air, puis placez le couvercle.
- 5 Préparez le récipient pour le liquide de fermentation. Avant de dévisser le bouchon, inclinez le composteur dans la direction opposée au bouchon, puis dévissez-le de 45 degrés. Ensuite, videz le liquide.

- 6** Remplissez le composteur jusqu'à environ 5 cm sous le bord. Videz le contenu du composteur dans le récipient pour les déchets biologiques ou fermez-le pour une période de 14 jours afin d'obtenir une base de compost de premier rang. Dans ce cas, déposez le contenu sur le compost ou déposez-le dans le sol. Vous devez vider le liquide de fermentation régulièrement.

## Quelles sont les bénéfices du composteur de cuisine BOKASHI ORGANKO 2 ?

### LIQUIDE DE FERMENTATION

La fermentation est un processus naturel de décomposition des déchets biologiques par l'action de microorganismes, sans odeurs désagréables. Les déchets se décomposent et ne pourrissent pas, donc ils conservent les vitamines et les minéraux. Pour atteindre ce processus, chaque fois que vous ajoutez une nouvelle couche de déchets, vous devez ajouter de la poudre dans le composteur pour les déchets biologiques BOKASHI ORGANKO 2 (connu sous le nom

Bokashi) qui décompose tous les déchets, ainsi que les pesticides et toutes les autres substances nuisibles, en éléments respectueux de l'environnement.

### S'IL N'EST PAS DILUÉ

il convient pour le nettoyage des canalisations et l'hygiénisation de la fosse septique ; il peut s'utiliser également pour contrôler la croissance des mauvaises herbes.

### S'IL EST DILUÉ

Avec de l'eau dans une proportion appropriée, il est un excellent nutriment pour toutes les plantes d'appartement et de jardin.

**1:100** (1 dl de liquide sur 10 l d'eau) pour l'arrosage une fois par semaine ou moins

**1:200** (1 dl de liquide sur 20 l d'eau) pour un arrosage fréquent (plusieurs fois par semaine)

### MATIÈRE PREMIÈRE POUR UN COMPOST DE PREMIER RANG

La présence de microorganismes naturels dans la poudre naturelle pour le tri des déchets biologiques déclenche le processus de fermentation dans le composteur tout en conservant les nutriments

importants, les vitamines et les minéraux. Certains pesticides et d'autres substances nuisibles se décomposent en éléments respectueux de l'environnement. Le mélange des déchets biologiques fermentés est une matière première de premier rang pour une préparation ultérieure du compost qui peut être utilisé pour la culture d'aliments.

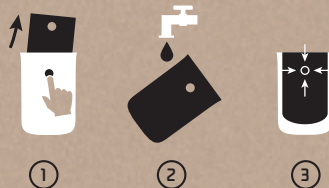
## Entretien

Nous vous recommandons de rincer votre composteur BOKASHI ORGANKO 2 après chaque vidange avec de l'eau sans utiliser de nettoyants qui pourraient détruire les microorganismes et leur environnement naturel à l'intérieur de composteur.

### OUVERTURE DE LA PARTIE INTÉRIEURE DU COMPOSTEUR – DÉMONTAGE

Après chaque vidange de votre BOKASHI ORGANKO 2, vous devez démonter et nettoyer le composteur. Pour retirer la partie INTÉRIEURE de la partie extérieure, vous devez appuyer sur les deux boutons et en même temps tirer vers le haut la partie intérieure. Pour insérer la partie intérieure dans la partie extérieure,

vous devez faire attention à la position des boutons qui doit correspondre au trou sur le panier extérieur. Pousser la partie intérieure jusqu'à ce que les boutons soient dans leur position initiale.



### NETTOYAGE AVEC LE DISPOSITIF DE PRESSION

#### La bonne utilisation du dispositif de pression

Lors de la pression, le dispositif doit être complètement retiré et horizontal, de cette façon vous pouvez le pousser vers le fond, presser ainsi vos déchets et éliminer le plus d'air possible. ATTENTION ! Vous ne devez pas pousser le dispositif de pression avec trop de force ! Pour retirer le dispositif de pression, vous devez utiliser la partie la plus longue de la poignée et la tirer vers le haut sans forcer. Le dispositif de pression se repliera en deux et vous pourrez le retirer plus facilement du composteur.

#### Utilisation comme grattoir

Vous pouvez utiliser le dispositif de pression complètement plié comme accessoire de nettoyage du composteur après la vidange de son contenu. Pliez le dispositif de pression et grattez les murs du composteur.

### POIGNÉE/BANDE

Il y a deux positions pour la poignée, ensemble sur un bouton – lors de l'utilisation. Vous devez utiliser les deux boutons de transport lorsque vous portez le composteur pour le vider. Lorsque vous portez le composteur, le poids se répartit mieux, ce qui facilite le transport.

### POUDRE POUR LA FERMENTATION

La poudre naturelle pour les déchets biologiques (connue à l'étranger également comme Bokashi) est un mélange de sons et de mélasse (sucre et eau), enrichi en microorganismes utiles (bactéries lactiques, levures, organismes photosynthétiques, actinomycètes et champignons enzymatiquement actifs), ce qui déclenche le processus de fermentation dans le composteur pour les déchets biologiques BOKASHI ORGANKO 2, tout en empêchant les déchets de pourrir. Une fois le processus de fermentation terminé, les déchets biologiques conservent tous les nutriments importants (de l'azote avant tout) qui disparaissent

lors de la moisissure. Les déchets biologiques fermentés sont une matière première pour un compost de premier rang.

## Avertissement



**Le mélange des déchets dans le composteur de cuisine BOKASHI ORGANKO 2 et le liquide de Fermentation ne doivent pas être consommés!**

Le couvercle ne peut pas être utilisé comme planche à découper, il s'utilise uniquement pour l'élimination des déchets.

Convenable pour le lavage dans un lave-vaisselle à 55°C au maximum ou en mode éco.

## Questions Fréquentes et réponses pour le composteur Bokashi



[www.skaza.com/our-products/bokashi-organko-2/faq](http://www.skaza.com/our-products/bokashi-organko-2/faq)



# Benvenuto

Benvenuto nel mondo dello sviluppo sostenibile e in un nuovo stile di vita. Acquistando il BOKASHI ORGANKO 2 sei diventato un orgoglioso proprietario di una compostiera da cucina che ti aiuterà a cambiare le tue abitudini e a preservare il nostro pianeta.

Ti ringraziamo per la fiducia che ci hai mostrato quando hai deciso di acquistare il BOKASHI ORGANKO 2. Ti raccomandiamo di leggere attentamente questo manuale prima di utilizzarlo per la prima volta. Siamo convinti che ti sarà molto utile e ti fornirà una nuova risorsa nella vita.

Per maggiori informazioni, visita il nostro sito [www.skaza.com](http://www.skaza.com) o contattaci all'indirizzo mail [bo@skaza.com](mailto:bo@skaza.com) o chiama il numero **+386 3 896 36 00**. Ti invitiamo anche a visualizzare il video e a posizionare virtualmente nella tua cucina il tuo BOKASHI ORGANKO 2.



[www.skaza.com/our-products/  
bokashi-organko-2/video](http://www.skaza.com/our-products/bokashi-organko-2/video)



[www.skaza.com/our-products/  
bokashi-organko-2/ar](http://www.skaza.com/our-products/bokashi-organko-2/ar)

# Che cos'è BOKASHI ORGANKO 2?

È una compostiera da cucina di nuova generazione, che ti consentirà di seguire un comportamento sostenibile in ambito domestico o lavorativo. Nel BOKASHI ORGANKO 2 i rifiuti organici non si degradano, non si creano odori sgradevoli e si evita di attirare gli insetti, grazie all'aggiunta della miscela naturale BOKASHI (attivatore naturale) si attiva il processo di fermentazione dei rifiuti.

Il BOKASHI ORGANKO 2 ti dà la possibilità di attuare un processo di fermentazione dei rifiuti per ottenere una base per un compost di prima qualità, un ottimo liquido di fermentazione da utilizzare come fertilizzante.

Puoi raccogliere i rifiuti organici in cucina per molte settimane senza doverli portare per più volte nella compostiera esterna o nel cassonetto per la raccolta differenziata. Grazie al suo design innovativo, questa compostiera si adatta molto bene all'interno di ogni cucina e può

essere posizionata comodamente sul piano di lavoro.

## LA CONFEZIONE DEL BOKASHI ORGANKO 2 CONTIENE:

- A – coperchio
- B – Pressa
- C – contenitore interno
- D – contenitore esterno
- E – cinghia di trasporto
- F – tappo
- + dosatore
- + miscela naturale per la fermentazione (1Kg)

**Dimensioni (A/L/P)**  
34/24/24 cm

**Volume**  
9,6 l

## Cosa si può smaltire all'interno del BOKASHI ORGANKO 2?

Nel BOKASHI ORGANKO si possono smaltire quasi tutti i rifiuti organici. E' consigliabile tagliare il cibo in piccoli pezzi per far sì che il processo di fermentazione risulti più efficace.

- ✓ **Nel BOKASHI ORGANKO 2 si possono smaltire i seguenti rifiuti:**  
Frutta e verdura, bucce di banana e limone, cibo cucinato, carne cruda e cotta, Formaggio, pesce, yogurt, uova, piccoli ossi, pane, Fondi di caffè, bustine di tè, Fiori appassiti, piccole quantità di Fazzoletti di carta.

✗ **I rifiuti da NON smaltire nel BOKASHI ORGANKO 2 sono:**

**LIQUIDI** – aceto, succhi, latte, olio, acqua  
**ALTRO** – ossi grandi, cenere, escrementi di animali

## Istruzioni per l'uso del BOKASHI ORGANKO 2

- 1 Distribuire 20ml di miscela sul Fondo della compostiera ogni primo utilizzo.
- 2 Tagliare i rifiuti in piccoli pezzi prima di smaltirli nella compostiera.
- 3 Per ogni nuovo strato di rifiuti, aggiungere 20ml di miscela. Per i volumi più grandi di rifiuti, aggiungere una quantità maggiore di miscela. Consigliamo 20ml ogni 5cm di rifiuti.
- 4 Utilizzare la pressa per comprimere i rifiuti e Far Fuoriuscire l'aria, poi coprire con il coperchio.
- 5 Preparare un contenitore per raccogliere il liquido di Fermentazione. Inclinare la compostiera nella direzione opposta al rubinetto, aprire il rubinetto di 45 gradi e poi far scolare il liquido.
- 6 Riempire la compostiera fino a circa 5cm sotto al bordo. Una volta piena, svuotare il contenuto in un contenitore per i rifiuti organici oppure lasciare chiusa la compostiera per 2 settimane. Si otterrà in questo modo una base per un compost di prima

qualità. Successivamente svuotare il contenuto in un composter oppure sotterrarlo nella terra. Il liquido di Fermentazione deve essere svuotato regolarmente.

## Cosa si ottiene utilizzando BOKASHI ORGANKO 2?

### LIQUIDO DI FERMENTAZIONE

La Fermentazione è un processo naturale di decomposizione dei rifiuti organici svolto da microrganismi senza che si formino odori sgradevoli. I rifiuti si decompongono, non si degradano, quindi mantengono tutte le vitamine e i minerali. Per attivare il processo di fermentazione è necessario aggiungere la miscela (conosciuta come Bokashi) su ogni strato di rifiuti organici smaltiti nel BOKASHI ORGANKO 2. Essa svolge il processo di decomposizione di tutti i rifiuti, come anche pesticidi e altre sostanze nocive, convertendoli in elementi biocompatibili.

### Non diluito

è utilizzabile come detergente biologico per gli scarichi e per l'igienizzazione dei pozzi neri. Può essere anche utile per il controllo della crescita delle piante infestanti.

### Diluito

con acqua è un ottimo Fertilizzante per le piante da giardino e per quelle di casa.

**1:100** (10ml di liquido per 1L di acqua) per innaffiare le piante 1 volta alla settimana o meno.

**1:200** (10ml di liquido per 2 L di acqua) per innaffiare le piante più spesso (molte volte alla settimana).

### BASE PER UN COMPOST DI PRIMA QUALITÀ

La presenza di microrganismi effettivi nella miscela di Bokashi avvia nella compostiera un processo di fermentazione in cui i rifiuti organici mantengono i nutrienti essenziali, le vitamine e i minerali. Alcuni pesticidi e altri composti nocivi si decompongono in sostanze biocompatibili. I rifiuti organici fermentati costituiscono una base eccellente per un'ulteriore preparazione di compost adatto per la produzione di alimenti.

# ISTRUZIONI PER LA CONSERVAZIONE

Si consiglia di risciacquare BOKASHI ORGANKO 2 sotto l'acqua corrente senza l'utilizzo di prodotti detergenti che potrebbero deteriorare i microrganismi effettivi e l'ambiente naturale all'interno della compostiera.

## RIMOZIONE DELLA PARTE INTERNA DELLA COMPOSTIERA – SMONTAGGIO

Ogni qualvolta viene svuotato dai rifiuti, BOKASHI ORGANKO 2 deve essere smontato e pulito. Premere contemporaneamente i pulsanti ai lati del contenitore esterno e rimuovere la parte interna estraendola verso l'alto. Per reinserire il contenitore interno all'interno di quello esterno fare attenzione alla posizione dei pulsanti che devono combaciare alle apposite aperture sul lato. Spingere il contenitore interno finché i pulsanti si troveranno nella posizione originale.



## PULIZIA CON LA PRESSA

### Corretto utilizzo della pressa

Posizionare la pressa orizzontalmente ed esercitare una pressione verso il basso, cercando di far fuoriuscire più aria possibile. ATTENZIONE! Non premere con troppa forza il dispositivo! Per rimuovere la pressa, afferrare il manico superiore e tirare verso l'alto. Il dispositivo si piegherà in due e sarà facile la rimozione dalla compostiera.

### Utilizzo come raschietto

Utilizzare la pressa come accessorio per pulire la compostiera dopo aver svuotato il contenuto. Semplicemente piegare il dispositivo e raschiare le pareti della compostiera.

## CINGHIA DI TRASPORTO

E' possibile utilizzare la cinghia solo su un pulsante durante l'utilizzo della compostiera. Tuttavia si raccomanda di utilizzare entrambi i pulsanti per il trasporto della compostiera verso i contenitori di scarico in modo da distribuire il peso in maniera più equilibrata e facilitare il trasporto.

## MISCELA DI FERMENTAZIONE

Bokashi è una miscela naturale di crusca di Frumento contenente microrganismi effettivi (batteri acidi lattici, organismi Fotosintetici, actinomiceti e Funghi con enzimi attivi) e melassa (zucchero ed acqua). All'interno della compostiera BOKASHI ORGANKO 2 i microrganismi iniziano un processo di fermentazione che evita la decomposizione dei rifiuti organici. Una volta terminato, i rifiuti organici conservano tutti i nutrienti essenziali (specialmente l'azoto) che sarebbero andati persi per degradazione. Di conseguenza i rifiuti organici diventano un'ottima base per un compost di prima qualità.

## AVVERTENZE



**La miscela di rifiuti all'interno della compostiera BOKASHI ORGANKO 2 e il liquido di fermentazione non sono adatti al consumo alimentare.**

Il coperchio non deve essere utilizzato come tagliere ma solamente come dispositivo per i rifiuti.

Adatto alla lavastoviglie alla temperatura massima di 55°C o in modalità eco.

## Frequenti domande e risposte (FAQ) sul Bokashi Organko 2



<https://www.skaza.com/our-products/bokashi-organko-2/Faq>

# Velkommen

Velkommen til en bærekraftig utvikling og til å skape et nytt liv. Ved å kjøpe BOKASHI ORGANKO 2 er du blitt en stolt eier av en kjøkkenkomposter, som vil hjelpe deg med å endre dine egne vaner og bidra til å bevare planeten vår.

Takk for tilliten du har vist oss da du bestemte deg for å kjøpe BOKASHI ORGANKO 2. Vi anbefaler deg å lese denne håndboken nøye før første gangs bruk. Vi er overbevist om at den vil være til god nytte og gi deg en ny ressurs for livet.

For mer informasjon, besøk vår hjemmeside [www.skaza.com](http://www.skaza.com) eller kontakt oss på [bo@skaza.com](mailto:bo@skaza.com) eller ring til **+386 3 896 36 00**.

Vi inviterer deg også til for å se videoen og plassere BOKASHI ORGANKO 2 i kjøkkenet ditt.



[www.skaza.com/our-products/  
bokashi-organko-2/video](http://www.skaza.com/our-products/bokashi-organko-2/video)



[www.skaza.com/our-products/  
bokashi-organko-2/ar](http://www.skaza.com/our-products/bokashi-organko-2/ar)

# Hva er BOKASHI ORGANKO 2?

Neste generasjons kjøkkenkomposter BOKASHI ORGANKO 2 er en toppmoderne og funksjonelt utformet kjøkkenkomposter som løser dine problemer med å samle og separere bioavfall i husholdningen eller på jobben. Førråtnelsesprosessen er den vanligste årsaken til dannelsen av ubehagelig lukt i avfallet vårt. I BOKASHI ORGANKO 2 råtner ikke bioavfallet, ved å tilsette biopulveret for separasjon av bioavfall sikrer vi at avfallet blir gjæret uten ubehagelig lukt. Ved å tilsette pulveret forhindrer vi dannelsen av ubehagelig lukt, Førråtnelsesprosessen og følgende tiltrekning av insekter.

BOKASHI ORGANKO 2 hjelper deg med å etablere den gunstige gjæringen, for å få grunnlag for en førsteklasses kompost og en høyverdig gjæringsvæske eller gjødsel. Du kan samle bioavfallet på kjøkkenet ditt i flere uker uten å ta avfallet til komposteren utenfor eller til eksterne avfallsenheter for bioavfall.

Denne komposteren med sin high-end design passer godt inn i hvert kjøkken. Bruk den der den er mest praktisk - på kjøkkenbenken din!

## **BOKASHI ORGANKO 2-pakken inneholder følgende:**

- A** – Deksel
- B** – Presser
- C** – Indre beholder
- D** – Hus
- E** – Bærere
- F** – Kran
- + Doseringsbeholder
- + Fermenteringspulver (1 kg)

## **Dimensjoner (H/W/D)**

34/24/24 cm

## **Volum**

9,6 l



# Hva hører til i BOKASHI ORGANKO 2 kjøkkenkomposter?

Du kan legge nesten alt bioavfall i BOKASHI ORGANKO 2. Det er tilrådelig å kutte større stykker mat til mindre biter, da dette vil bidra til en mer effektiv gjæringsprosess.

## ✓ Det er tillatt å legge følgende i BOKASHI ORGANKO 2:

Frukt og grønnsaker, sitrus og banan skall, tilberedt mat;  
køkt, stekt og rått kjøtt, ost, fisk, yoghurt, egg, små ben, brød, kaffe-grut, teposer, visne blomster, små mengder papirlommetørklær.

## ✗ Følgende kan du ikke legge i i BOKASHI ORGANKO 2:

VÆSKER – eddik, juice, melk, olje, vann

ANNET – store ben, aske, dyreavføring

# Bruksanvisning BOKASHI ORGANKO 2

- 1 Spre 20 ml pulver på bunnen av komposteren før hver første bruk.
- 2 Kutt større stykker avfall i mindre biter før du legger dem inn. Legg avfallet i komposteren.
- 3 For hvert nytt avfallslag, tilsett 20 ml pulver. For større mengder avfall, tilsett mer pulver. Vi foreslår 20 ml for hver 5 cm avfall.
- 4 Bruk presseren til å trykke ned avfallet og klemme ut luften, og dekk deretter avfallet med lokket.
- 5 Forbered en beholder for gjæringsvæsken. Før du skrur av springen, vipp komposten til motsatt retning av springen, og skru den av i 45 grader. Drener deretter væsken.
- 6 Fyll komposten til ca. 5 cm under kanten. Tøm innholdet av komposteren i en beholder for bioavfall eller lukk innholdet inne i to uker for å få grunnlaget for primær kompost. I så fall legger du inn innholdet på komposten eller begraver det i jorda. Gjæringsvæsken skal dreneres regelmessig.

# Hva vinner du med bruk av BOKASHI ORGANKO 2?

## **GJÆRINGSVÆSKE.**

Gjæring er en naturlig prosess for nedbrytning av bioavfall med mikroorganismer uten ubehagelig lukt. Avfallet nedbrytes uten å råtne, og det beholder dermed alle vitaminer og mineraler. For å oppnå en slik prosess, er det nødvendig å tilsette pulver hver gang du legger til et nytt lag av avfall i BOKASHI ORGANKO 2 kjøkkenkomposteren (kjent som Bokashi). Den nedbryter alt avfall, samt noen plantevernmidler og andre skadelige stoffer til miljøvennlige elementer.

## **UFortynnet**

væske er egnet for vedlikehold av avløp og septiktank, og kan være nyttig for å kontrollere ugress.

## **En Fortynnet**

væske med vann er et nyttig næringsstoff for vanning av innendørs planter og hageplanter.

**1:100** (1 dl væske per 10 liter vann) for vanning av planter en gang i uken eller mindre

**1:200** (1 dl flytende per 20 liter vann) for hyppig daglig vanning av planter (flere ganger i uken)

## **RESSURS FOR EN FØRSTEKLASSES KOMPOST**

Tilstedeværelsen av naturlige mikroorganismer i et økologisk pulver for separering av avfall utløser en gjæringssprosess i komposten, hvorved bioavfall beholder alle viktige næringsstoffer, vitaminer og mineraler. Pestisider og andre skadelige stoffer nedbrytes til miljøvennlige materialer. Blandingen av gjæret bioavfall representerer en førsteklasses ressurs for videreutvikling av kompost, egnet for matproduksjon.

# Vedlikeholdsanvisning

Det anbefales å skylle BOKASHI ORGANKO 2 kjøkkenkomposterer for organisk avfall under rennende vann uten rengjøringsmidler, da de kan ødelegge effektive mikroorganismer og naturlige omgivelser i komposterer.

**ÅPNING AV INNERBEHOLDEREN I COMPOSTEREN - DEMONTERING**  
BOKASHI ORGANKO 2 komposterer må demonteres og rengjøres ved hver tømming. Bare trykk på begge knappene, dra INNER-beholderen oppover og fjern den fra huset. Når du setter inn den indre beholderen i huset, vær oppmerksom på plasseringen av knappene som må passe til hullene på huset. Fortsett å skyve den indre delen til knappene er i opprinnelig posisjon.



①



②



③

## RENGJØRING MED PRESSER

### Korrekt bruk av presseren

Under trykkprosedyren må presseren være helt uttrukket og i en horisontal stilling, skyv den nedover, trykk ned avfallet og fjern så mye luft som mulig. OBS! Ikke bruk kraft til å trykke presseren hardt ned! For å fjerne presseren, ta den lengre del av skaftet og trekk den oppover uten å trykke den sammen. Presseren vil dele seg i to, og det blir lettere å fjerne den fra komposten.

### Bruk som skrape

En helt bøyd presser kan brukes som tilbehør for å rengjøre komposterer etter at du har fjernet innholdet. Bare bøy presseren og skrap komposterens vegger.

## HÅNDTAK / BÅND

To posisjoner er mulige for bruk som håndtak felles på en knapp - under bruk. Men det er nødvendig å bruke begge knappene for å bære komposten til utslippsstedet. Vekten fordeler seg bedre og gjør det enklere å bære.

## GJÆRINGSFULVER

Det naturlige bioavfallspulveret (kjent under navnet Bokashi) er en blanding av kli, blandet med melasse (sukker og vann), beriket med nyttige mikroorganismer (melkesyrebakterier, gjær, fotosyntetiske organismer, actinomycetes og enzymatisk aktive sopp), som starter gjæringsprosessen og forhindrer forråtnelse av avfall i BOKASHI ORGANKO 2 komposter. Etter at gjæringsprosessen er ferdig, beholder bioavfallet alle viktige næringsstoffene (spesielt nitrogen), som ville forsvinne i forråtnelsen. Gjæret bioavfall er et råmateriale for en førsteklasses kompost.

## Forsiktig



**Avfallsblandingen i BOKASHI ORGANKO 2 kjøkkenkomposter og gjæringsvæsken er ikke egnet til konsum.**

Lokket må ikke brukes som skjærebrett, men bare for avhending av avfallet.

Passer til oppvask med maks. temperatur på 55 ° C eller i øko-modus.

## Vanlige spørsmål og svar for Bokashi



[www.skaza.com/our-products/bokashi-organko-2/faq](https://www.skaza.com/our-products/bokashi-organko-2/faq)

# Välkommen

Välkommen till en värld av hållbar utveckling och skapande av nytt liv. Genom att köpa BOKASHI ORGANKO 2 har du blivit en stolt ägare till en kökskompost, som hjälper dig att ändra dina egna vanor och hjälper till att bevara vår planet.

Tack för det förtroende du har visat oss när du bestämde dig för att köpa BOKASHI ORGANKO 2. Vi rekommenderar att du läser denna manual noggrant före första användningen. Vi är övertygade om att det kommer att hjälpa dig och ge dig en ny resurs för livet.

För mer information besök vår hemsida [www.skaza.com](http://www.skaza.com) eller kontakta oss på [bo@skaza.com](mailto:bo@skaza.com) eller ring till **+386 3 896 36 00**. Vi bjuder även in dig till att se videon och virtuellt placera din BOKASHI ORGANKO 2 i ditt kök.



[www.skaza.com/our-products/  
bokashi-organko-2/video](http://www.skaza.com/our-products/bokashi-organko-2/video)



[www.skaza.com/our-products/  
bokashi-organko-2/ar](http://www.skaza.com/our-products/bokashi-organko-2/ar)

# Vad är BOKASHI ORGANKO 2?

Nästa generations kökskompost BOKASHI ORGANKO 2 är en toppmodern och funktionellt utformad kökskompost som löser dina problem med att samla och separera bioavfall i ditt hushåll eller på jobbet. Förrottnelseprocessen är den vanligaste orsaken till bildandet av obehaglig lukt i vårt avfall. I BOKASHI ORGANKO 2 ruttnar bioavfallet inte, utan genom att tillsätta biopulver för separation av bioavfall säkerställer vi att avfallet fermenteras utan några obehagliga lukter. Genom att tillsätta pulvret förhindrar vi bildandet av obehagliga lukter, förrottnelseprocessen, och därmed attraktionen av insekter.

BOKASHI ORGANKO 2 hjälper dig att etablera den fördelaktiga fermenteringen, för att erhålla grunden för en förstklassig kompost och en högkvalitativ fermenteringsvätska eller gödsel. Du kan samla bioavfallet i ditt kök i flera veckor utan att ta avfallet till komposten utomhus eller till externa avfallsenheter för bioavfall.

Med sin exklusiva design passar denna kompost in bra i varje kök. Använd den där den är mest bekväm - på din köksdisk!

## **BOKASHI ORGANKO 2-paketet innehåller följande:**

- A** – Skydd
- B** – Pressare
- C** – Innerbehållare
- D** – Hus
- E** – Bärband
- F** – Kran
- + Doseringsbehållare
- + Fermenteringspulver (1 kg)

## **Dimensioner (H/W/D)**

34/24/24 cm

## **Volym**

9,6 l

# Vad hör hemma i BOKASHI ORGANKO 2 köskompost?

Du kan lägga nästan allt bioavfall i BOKASHI ORGANKO 2. Det är lämpligt att skära större bitar av mat på i mindre bitar, eftersom detta kommer att bidra till en effektivare fermenteringsprocess.

## ✓ **Det är tillåtet att lägga Följande mat i BOKASHI ORGANKO 2:**

Frukt och grönsaker, citrus- och bananskal, tillagad mat, kokt och rått kött, ost, fisk, yoghurt, ägg, mindre ben, bröd, malet kaffe, tepåsar, vissna blommor, mindre mängd vävnader.

## ✗ **DU FÅR INTE LÄGGA FÖLJANDE SAKER I BOKASHI ORGANKO 2**

**VÄTSKOR** – vinäger, juice, mjölk, olja, vatten

**ÖVRIGT** – stora ben, aska, djuravföring

# Bruksanvisning BOKASHI ORGANKO 2

- 1 Sprid 20 ml pulver på kompostens botten före varje första användning.
- 2 Skär större bitar av avfall i mindre bitar innan de läggs i. Lägg avfallet i komposten.
- 3 För varje nytt skikt av avfall, tillsätt 20 ml pulver. För större mängder avfall, tillsätt mer pulver. Vi föreslår 20 ml för varje 5 cm avfall.
- 4 Använd pressaren för att trycka ner avfallet och klämma ut luften och täck sedan avfallet med locket.
- 5 Förbered en behållare för fermenteringsvätskan. Innan vi skruvar av kranen, luta kompostbehållaren mot motsatt riktning av kranen och skruva sedan av den i 45 grader. Töm sedan vätskan.
- 6 Fyll komposten till ca 5 cm under kanten. Töm kompostens innehåll i en behållare för bioavfall eller stäng innehållet i två veckor för att få basen för den primära komposten. I så fall, lägg innehållet i komposten eller begrava det i jorden. Fermenteringsvätskan bör dräneras regelbundet.

# Vad får du utav att använda BOKASHI ORGANKO 2?

## **FERMENTERINGSVÄTSKA**

Fermentering är en naturlig process för att bryta ner bioavfall med mikroorganismer utan några obehagliga lukter. Avfallet bryts ner och ruttnar inte, således behåller det alla vitaminer och mineraler. För att uppnå en sådan process är det nödvändigt att tillsätta pulver varje gång du lägger till ett nytt skikt av avfall i BOKASHI ORGANKO 2-kökskomposten (som kallas Bokashi), som bryter ner allt avfall, liksom en del bekämpningsmedel och andra skadliga ämnen till miljövänliga element.

## **Ej förtunnad**

vätska är lämplig för underhåll av avlopp och septiktankens hygien och kan vara mycket användbart för att kontrollera ogräs.

## **En utspädd**

vätska med vatten är ett användbart näringsämne för att bevattna inomhusplantor och trädgårdsväxter.

**1:100** (1 dl vätska per 10 liter vatten) för bevattning av växter en gång i veckan eller mindre

**1:200** (1 dl vätska per 20 liter vatten) för frekvent daglig vattning av växter (flera gånger i veckan)

## **RESURS FÖR EN FÖRSTKLASSIG KOMPOST**

Närvaron av naturliga mikroorganismer i ett ekologiskt pulver för separationen av avfall utlöser en fermenteringsprocess i komposten, varigenom bioavfall behåller alla viktiga näringsämnen, vitaminer och mineraler. Bekämpningsmedel och andra skadliga ämnen sönderdelas till miljövänliga material. Blandningen av fermenterat bioavfall utgör en förstklassig resurs för vidare kompostberedning, lämplig för livsmedelsproduktion.



# Underhållsinstruktioner

Det rekommenderas att skölja BOKASHI ORGANKO 2 kökskompost för det organiska avfallet under rinnande vatten utan rengöringsmedel, eftersom de kan förstöra de effektiva mikroorganismerna och den naturliga miljön i komposten.

## ÖPPNING AV KOMPOSTENS INNERBEHÅLLARE - DEMONTERING

BOKASHI ORGANKO 2 kompost måste demonteras och rengöras vid varje tömning. Tryck helt enkelt på båda knapparna, dra i innerbehållaren uppåt och ta sedan bort den från huset. När du sätter in innerbehållaren i huset, var uppmärksam på knapparnas position, som måste matcha hålen på huset. Håll in den inre delen tills knapparna befinner sig i sin ursprungliga position.



①



②



③

## RENGÖR MED EN PRESSARE

### Korrekt applikation av pressaren

Under pressproceduren måste pressaren vara helt förlängd och i ett horisontellt läge, tryck ner den, tryck ner avfallet och ta bort så mycket luft som möjligt. VARNING! Använd inte kraft för att trycka ned pressaren aggressivt! För att ta bort pressaren, ta den längre delen av skaftet och dra den uppåt utan att trycka ihop den.

### Använd som skrapa

En helt böjd press kan användas som tillbehör för att rengöra komposten efter att ha tagit bort innehållet. Böj helt enkelt pressaren och skrapa kompostens väggar.

## HANDTAG/BAND

Två lägen är möjliga att använda som handtag gemensamt på en knapp - under användningen. Men det är nödvändigt att använda båda knapparna för att bära medan vi bär komposten till urladdningsplatsen. Vikten fördelar sig bättre och möjliggör ett enklare bärande.

## FERMENTERINGSPULVER

Det naturliga bioavfallspulvret (känt under namnet Bokashi) är en blandning av kli, blandad med melass (socker och vatten), berikad med användbara mikroorganismer (mjölksyrabakterier, jäst, Fotosyntetiska organismer, aktinobakterier och enzymatiskt aktiva svampar) som initierar Fermenteringsprocessen och Förhindrar Förruttelse av avfall i BOKASHI ORGANKO 2 bioavfall-komposten. Efter att Fermenteringsprocessen har slutförts bibehåller bioavfallet alla viktiga näringsämnen (särskilt kväve), vilket skulle ha försvunnit med Förruttnelsen. Fermenterat bioavfall är ett råmaterial för en Förstklassig kompost.

## Varning



**Avfallsblandningen i BOKASHI ORGANKO 2 kökskompost och Fermenteringsvätskan är inte lämplig för konsumtion.**

Locket får inte användas som skärbräda utan endast för bortskaFFande av avfallet.

Lämplig För maskindisk vid max. temperatur på 55°C eller i ekoläge.

## De vanligaste Frågorna och svaren till Bokashi



[www.skaza.com/our-products/  
bokashi-organko-2/faq](http://www.skaza.com/our-products/bokashi-organko-2/faq)

# Tervetuloa

Tervetuloa kestävän kehityksen maailmaan ja luomaan uusi elämä. Ostamalla BOKASHI ORGANKO 2 -kompostorin sinusta on tullut keittiökompostorin ylpeä omistaja. Laite auttaa sinua muuttamaan omia tapojasi ja auttaa säilyttämään planeettamme.

Kiitos osoittamastasi luottamuksesta päättäessäsi ostaa BOKASHI ORGANKO 2 -kompostorin. Kehotamme sinua lukemaan käsikirjan huolellisesti ennen ensimmäistä käyttökertaa. Olemme vakuuttuneita, että laite tulee palvelemaan sinua hyvin ja tarjoamaan sinulle uuden apuneuvon elämään.

Lisätietoja on verkkosivuillamme osoitteessa **www.skaza.com** tai ota yhteys meihin osoitteessa **bo@skaza.com** tai soita meille **+386 3 896 36 00**.

Kutsumme sinut myös katsomaan videon ja virtuaalisesti sijoittamaan BOKASHI ORGANKO 2 -kompostorin keittiöösi.



[www.skaza.com/our-products/  
bokashi-organko-2/video](http://www.skaza.com/our-products/bokashi-organko-2/video)



[www.skaza.com/our-products/  
bokashi-organko-2/ar](http://www.skaza.com/our-products/bokashi-organko-2/ar)

# Mikä on BOKASHI ORGANKO 2?

Tämä seuraavan sukupolven keittiökompostori on enemmän kuin vain yksi uusi keittiöväline. Suunnittelunsa ansiosta se tarjoaa miellyttävän toiminnan joka kotitaloudessa. Mädäntymisprosessi on useimmissa tapauksissa syy epämiellyttävien hajujen muodostumiselle jätteessä. BOKASHI ORGANKO 2 -kompastorissa biojäte ei mätäne, sillä lisäämällä biojauhetta biojätteen erottamisessa varmistamme jätteen käymisen ilman epämiellyttäviä hajuja. Lisäämällä jauhetta estämme epämiellyttävien hajujen muodostumisen ja pilaantumisprosessin sekä tämän seurauksena hyönteiset.

BOKASHI ORGANKO 2 auttaa sinua luomaan hyödyllisen käymisen, luomaan perustan ensiluokkaiselle kompostille ja korkealaatuisen käymisnesteeseen tai lannoitteeseen. Voit kerätä biojätettä keittiössäsi useita viikkoja viemättä jätettä ulos kompostoriin tai ulkoisiin biojäteastioihin.

Tämän kompostorin erinomainen muotoilu sopii hyvin jokaiseen keittiöön. Käytä sitä sopivimmassa paikassa - keittiön työtasolla!

## **BOKASHI ORGANKO 2 -pakkaus sisältää seuraavat osat:**

- A** – Kansi
- B** – Painin
- C** – Sisäästia
- D** – Kotelo
- E** – Kantohihna
- F** – Tulppa
- + Annosteluastia
- + Käymisjauhe (1 kg)

**Mitat (K x L x S)**  
34 / 24 / 24 cm

**Tilavuus**  
9,6 l

# Mitä BOKASHI ORGANKO 2 keittiökompostoriin kuuluu?

Voit hävittää lähes kaikkea biojätettä BOKASHI ORGANKO 2 -kompostorissa. On suositeltavaa leikata isommat ruokapalat pienemmiksi, sillä se tehostaa käymisprosessia.

## Seuraavaa ruokaa SAA laittaa

✓ **BOKASHI ORGANKO 2 -kompostoriin:** hedelmiä ja vihanneksia, sitruhedelmän ja banaanin kuoria, valmistettua ruokaa, keitettyä ja raakaa lihaa, juustoa, kalaa, jogurttia, munia, pieniä luita, leipää, kahvinporoja, teepusseja, kuihuneita kukkia, pieniä määriä talouspaperia.

## Seuraavia tavaroita ei saa laittaa

✗ **BOKASHI ORGANKO 2 -kompostoriin:**  
NESTEITÄ – etikkaa, mehua, maitoa  
öljyä, vettä  
MUUT – isoja luita, tuhkaa, eläinulostetta

# BOKASHI ORGANKO 2 -käyttöohjeet

- 1 Levitä 20 ml jauhetta kompostorin pohjalle ennen ensimmäistä käyttöä.
- 2 Leikkaa isommat jätepalat pienemmiksi ennen niiden laittamista kompostoriin. Laita jäte kompostoriin.
- 3 Lisää jokaiseen uuteen jätekerrokseen 20 ml jauhetta. Lisää enemmän jauhetta suuremmille jätemäärille. Ehdotamme 20 ml / 5 cm jätettä.
- 4 Paina jäte alas ja purista ilma pois painimella ja peitä sitten jäte kannella.
- 5 Valmistele käymisnesteastia. Ennen kuin kierrät irti hanan, kallista kompostoria hanasta vastakkaiseen suuntaan ja kierrä sitten irti 45 astetta. Tyhjennä sitten neste.
- 6 Täytä kompostori n. 5 cm reunan alle. Tyhjennä kompostorin sisältö biojäteastiaan tai sulje sisältö kahden viikon ajaksi luodaksesi pääkompostin perusta. Tässä tapauksessa, tallenna sisältö kompostiin tai hautaa se maahan. Käymisneste on tyhjennettävä säännöllisesti.

# Mitä hyötyä saat käyttämällä BOKASHI ORGANKO 2 -kompostoria?

## KÄYMISNESTE

Käyminen on biojätteen mikro-organismeilla hajoamisen luonnollinen prosessi ilman epämiellyttäviä hajuja. Jäte hajoaa, muttei heikenny säilyttäen näin kaikki vitamiinit ja mineraalit. Sellaisen prosessin saavuttaminen edellyttää jauheen lisäämistä joka kerta lisätessäsi uuden kerroksen jätettä BOKASHI ORGANKO 2 -keittiökompostoriin (tunnetaan Bokashi nimellä), joka hajottaa jätteen, sekä jotkut tuholaismyrkyt ja muut haitalliset aineet ympäristöystävällisiksi alkuaineiksi.

## Laimentamaton

neste on sopivaa viemäreiden ja sakokaivojen sanitaatioon ja voi olla erittäin hyödyllistä rikkaruohojen torjuntaan.

## Laimennettuna

vedellä se on hyödyllinen ravinne sisä- ja puutarhakasvien kastelussa.

**1:100** (1 dl nestettä / 10 l vettä)  
kasvien kasteluun kerran viikossa tai harvemmin

**1:200** (1dl nestettä / 20 l vettä)  
kasvien säännölliseen päivittaiseen kasteluun (useita kertoja viikossa)

## ENSILUOKKAISEN KOMPOSTIN APUKEINO

Luonnollisten mikro-organismien läsnäolo ekologisessa jauheessa jätteiden erottamiseen käynnistää käymisprosessin kompostissa. Jotkut tuholaismyrkyt ja muut haitalliset yhdisteet hajoavat ympäristöystävällisiksi materiaaleiksi. Käynyt biojäteseos on ensiluokkainen lähde elintarviketuotantoon sopivan kompostin valmisteluun edelleen.

# Huolto-ohjeet

On suositeltavaa huuhdella orgaanisen jätteen BOKASHI ORGANKO 2 -keittiökompostori juoksevalla vedellä ilman mitään puhdistusaineita, sillä ne tuhoavat tehokkaat mikro-organismit ja luonnollisen ympäristön kompostorissa.

## KOMPOSTORIN SISÄASTIAN AVAAMINEN - PURKAMINEN

BOKASHI ORGANKO 2 -kompostori on purettava ja puhdistettava jokaisen tyhjennyksen yhteydessä. Paina molempia painikkeita, vedä sisäästiaa ylöspäin ja poista se kotelosta. Laittaessasi sisäästian koteloon, kiinnitä huomiota painikkeiden asentoon. Niiden on oltava kohdistettu kotelon reikiin. Työnnä sisäosaa, kunnes painikkeet ovat alkuperäisessä asennossaan.



①



②



③

## PUHDISTAMINEN PAINIMELLA

### Painimen oikea käyttö

Painamisen aikana painimen on oltava täysin ulkona ja vaaka-asennossa. Paina paininta alaspäin jätteen painamiseksi alaspäin ja ilman poistamiseksi mahdollisimman paljon. HUOMIO! Älä pakota alaspäin siirtymistä painamalla aggressiivisesti! Poista painin vetämällä varren pitempää osaa ylöspäin painamatta sitä yhteen. Painin jakautuu kahteen osaan ja se on helpompi poistaa kompostorista.

### Käyttö kaapimena

Voit käyttää täysin taipunutta paininta lisätarvikkeena kompostorin puhdistamiseen sisällön poistamisen jälkeen. Taivuta paininta ja kaavi kompostorin seinää.

### KAHVA/HIHNA

Kaksi asentoa on mahdollista kahvan käyttämiseksi yhdessä yhden painikkeen kanssa käytön aikana. Mutta molempien painikkeiden käyttö kantamiseen on tarpeen,

kantaessamme kompostoria tyhjennyspaikkaan. Paino jakautuu paremmin ja tekee kantamisesta helpompaa.

## KÄYMISJAUHE

Luonnollinen biojätejauhe (tunnettu Bokashi-nimellä) on leseesos, sekoitettuna melassin (sokeri ja vesi) kanssa, rikastettuna hyödyllisillä mikro-organismeilla (maitohappobakteerit, hiivat, Fotosynteettiset organismit, sädesienet ja entsymaattisesti aktiiviset sienet), joka käynnistää käymisprosessin ja estää jätteen huonontumisen BOKASHI ORGANKO 2 -biojätekompostorissa. Käymisprosessin lakattua biojäte säilyttää kaikki tärkeät ravinteet (erityisesti typen), joka menetettäisiin huonontumisen yhteydessä. Käynyt biojäte on raaka-ainetta ensiluokkaiseen kompostiin.

## Huomautukset



**Jäteseos BOKASHI ORGANKO 2 -keittiökompostorissa ja käymisneste eivät ole sopivia syötäväksi.**

Kantta ei saa käyttää leikkuualustana. Se on vain jätteen hävitystä varten.

Sopii konepesuun enintään 55 °C lämpötilassa tai eco-tilassa.

## Usein kysytyt kysymykset ja vastaukset Bokashista



[www.skaza.com/our-products/bokashi-organko-2/faq](http://www.skaza.com/our-products/bokashi-organko-2/faq)



# Welkom

Welkom in de wereld van de duurzame ontwikkeling en het creëren van een nieuw leven. Door de aankoop van de BOKASHI ORGANKO 2, bent u de trotse eigenaar geworden van een Bokashi-keukenemmer, die u zal helpen om uw eigen gewoontes te veranderen en onze planeet te behouden.

Dank u voor het vertrouwen dat u heeft ons laten zien toen u besloot om koop de BOKASHI ORGANKO 2. Wij raden u aan deze handleiding te lezen voor het eerste gebruik. Wij zijn ervan overtuigd dat de Bokashi-keukenemmer u goed van dienst zal zijn en u een nieuwe bron voor het leven zal bieden.

Voor meer informatie, bezoek onze website [www.skaza.com](http://www.skaza.com) of neem contact op met ons op [bo@skaza.com](mailto:bo@skaza.com) of bel naar +386 3 896 36 00.



[www.skaza.si/nasi-izdelki/  
bokashi-organko-2/video](http://www.skaza.si/nasi-izdelki/bokashi-organko-2/video)



[www.skaza.si/nasi-izdelki/  
bokashi-organko-2/ar](http://www.skaza.si/nasi-izdelki/bokashi-organko-2/ar)

# Wat is BOKASHI ORGANKO 2?

Deze nieuwe generatie Bokashi-keukenemmer is meer dan alleen nog maar een keukengerei. Met dit ontwerp is duurzaamheid mogelijk in elk huishouden. Het rottingsproces is de meest voorkomende oorzaak van de onaangename geuren in ons keukenafval.

In de BOKASHI ORGANKO 2 zullen de keukenresten niet gaan rotten omdat door toevoeging van Bokashi Starter de resten gaan fermenteren. Hiermee worden de vorming van onaangename geuren en rotting voorkomen en zullen insecten niet worden aangetrokken.

De BOKASHI ORGANKO 2 helpt u met het fermentatieproces om goede kwaliteit bokashi en vocht te krijgen wat kan dienen als hoogwaardige bemesting. U kunt de keukenresten meerdere weken verzamelen in uw keuken zonder het af te voeren. Deze Bokashi-keukenemmer past met zijn fraaie design goed in elke keuken. Gebruik het daar waar het het handigst is... Op uw aanrecht!

## HET BOKASHI ORGANKO 2-PAKKET VAN BOKASHI ORGANKO 2 BEVAT HET VOLGENDE:

- A – Deksel
- B – Stamper
- C – Binnen-vulemmer
- D – Buitenste omhulsing
- E – Draagband
- F – Aftapdoopje
- + Doseerbekertje (1 kg)

### Afmetingen (H/B/D)

34/24/24 cm

### Volume

9,6 l

## Wat hoort in de BOKASHI ORGANKO 2 keukenemmer?

U kunt bijna alle keukenresten gebruiken in de BOKASHI ORGANKO 2. Het is raadzaam om grotere stukken kleiner te snijden zodat het fermentatieproces beter op gang komt.

### ✓ De volgende etensresten zijn geschikt voor de BOKASHI ORGANKO 2:

groenten en fruit, citrusvruchten en bananenschillen, gekookt voedsel, gekookt vlees, gebakken vlees, rauw vlees, kaas, vis, yoghurt, eieren, kleine botjes, kleine stukjes brood, koffie, theezakjes, verwelkte bloemen en kleine stukjes ongebleekt papier.

### ✗ U mag de volgende producten niet plaatsen in de BOKASHI ORGANKO 2:

**VLOEISTOFFEN** – azijn, sap, melk, olie, water

**OVERIG** – grote botten, as, dierlijke uitwerpselen

## Instructies voor gebruik BOKASHI ORGANKO 2

- 1 Strooi 20 ml Bokashi-Starter op de bodem van de keukenemmer voor elk eerste gebruik.
- 2 Snijd grotere stukken resten in max 5 bij 5 cm en voeg het toe in de emmer.
- 3 Voeg bij elke nieuwe laag van ca 5 cm etensresten steeds 20 ml Bokashi Starter toe. Voeg bij grotere hoeveelheden meer Bokashi Starter toe.
- 4 Gebruik de stamper om de resten aan te drukken en de lucht eruit te persen. Sluit de emmer af met de deksel.
- 5 Tijdens het vullen van de emmer kan er na een paar dagen of weken vocht vrijkomen. Pak een bakje voor het opvangen van het Bokashivocht. Kantel de emmer voor 45 graden en draai het dopje om af te tappen los. Vang het de vloeistof op in het bakje. De kleur en geur kan variëren.
- 6 Vul de Bokashi-keukenemmer tot maximaal 5 cm onder de rand. Laat de resten nog 2 weken fermenteren en tap regelmatig af. U kunt de resten ook

in een luchtdichte bak bewaren en daar laten fermenteren. Na 2 weken rust kunt u de Bokashi in de bodem inwerken. Houdt 10 cm afstand tot de wortels van de planten. Wacht 2 weken met zaaien of poten.

## Wat zijn de voordelen van het gebruik van de BOKASHI ORGANKO 2?

### BOKASHIVOCHT

Fermentatie is een natuurlijk proces met micro-organismen zonder enige onaangename geuren. De organische resten blijven geconserveerd en behoudt zo alle vitamines en mineralen. Om het fermentatieproces op te starten en te sturen is het noodzakelijk om Bokashi Starter bij elke laag etensresten toe te voegen. Eventuele aanwezige pesticiden en andere schadelijke stoffen worden geëlimineerd en omgezet in milieuvriendelijke stoffen.

### Onverdund

Onverdunde Bokashivocht is geschikt voor het onderhoud van afvoerputjes en septische tanks maar kan ook dienen ter bestrijding van onkruid.

### Verdund

Bokashivocht verdund met water is een nuttige voedingsstof voor besproeien van planten en de bodem.

**1:100** (10 ml per 100 liter water) voor het besproeien van de bodem.

**1:200** (10 ml per 200 liter water) voor het frequent wekelijks besproeien van planten.

### BRON VOOR EEN EERSTE KLAS BOKASHI

De aanwezigheid van de effectieve micro-organismen in de Bokashi Starter zorgt voor het fermentatieproces waarbij alle voedingsstoffen, vitamines en mineralen worden behouden. Sommige pesticiden en andere schadelijke stoffen worden ontbonden tot milieuvriendelijke stoffen.

De gefermenteerde etensresten vormen een goede basis voor een hoogwaardige bodemverbeteraar en bemesting voor de voedselproductie.

# ONDERHOUDSINSTRUCTIES

Aanbevolen wordt om de BOKASHI ORGANKO 2 te reinigen met stromend water en zonder enige reinigingsmiddelen, omdat deze de effectieve micro-organismen en natuurlijke omgeving binnen de Bokashi-emmer vernietigen. U kunt de emmer wel reinigen met Wipe & Clean.

## OPENEN VAN DE BINNENSTE EMMER – UIT ELKAAR HALEN

Reinigen de BOKASHI ORGANKO 2 na elke lediging. Druk met twee duimen de knoppen aan de zijkant van de emmer in en duw de binnenste emmer naar boven. Denk aan het terugplaatsen van de binnenste emmer aan de positie van de knoppen. Deze moeten namelijk passen in de gaten van de buitenste emmer.



①



②



③

## REINIGEN MET DE STAMPER

### Juist gebruik van de stamper

Houdt de stamper in horizontale positie als de etensresten gaat aandrukken. Duw de stamper naar beneden en pers alle lucht uit de emmer en druk de etensresten aan. LET OP! Gebruik geen kracht om te duwen, voorzichtig en langzaam duwen. Om de stamper te verwijderen trekt u aan het handvat in het midden. De stamper vouwt zich dubbel en is dan eenvoudig uit de emmer te verwijderen.

### Gebruik als schraper

Een volledig uitgevouwen stamper kunt u ook gebruiken om de wanden van de emmer schoon te vegen. Dit kan bijvoorbeeld na het legen van de emmer.

## HANDVAT / BAND

Het handvat kunt u op twee manieren gebruiken. U kunt twee uiteinden aan één knop vastmaken als u de emmer vult. Bevestig het handvat aan twee knoppen als u de emmer wilt dragen of lediging. Het gewicht verdeelt zich dan beter en draagt makkelijker.

## BOKASHI STARTER

Bokashi Starter is een mengeling van tarwezemelen, gemengd met melasse en effectieve micro-organismen (melkzuurbacteriën, gisten, Fotosynthetiserende organismen, actinomyceten en enzymatisch actieve schimmels). Bokashi Starter start het Fermentatieproces en voorkomt rotting van de etensresten in de Bokashi-emmer.

## LET OP



**De etensresten in de BOKASHI  
ORGANKO 2 en het Bokashivocht  
zijn niet geschikt voor consumptie!**

Het deksel mag niet worden gebruikt als snijvlak.

Geschikt voor de vaatwasser op max. temperatuur van 55°C of in de eco-modus.

VAAK GESTELDE  
VRAGEN EN  
ANTWOORDEN  
OVER BOKASHI



[www.skaza.com/our-products/  
bokashi-organko-2/faq](http://www.skaza.com/our-products/bokashi-organko-2/faq)

# Dobrodošlica

Dobro došli u svijet održivog razvoja i stvaranja novog života. Kupnjom uređaja BOKASHI ORGANKO 2 postali ste ponosni vlasnik kuhinjskog kompostera kojim mijenjate vlastite navike koje doprinose očuvanju našega planeta.

Zahvaljujemo vam na povjerenju i odluci za kupnju uređaja BOKASHI ORGANKO 2. Savjetujemo vam da prije prve uporabe pažljivo pročitate priručnik. Uvjereni smo da će vam dobro služiti i osigurati novu sirovinu za život.

Za više informacija dostupni smo na web-mjestu **[www.skaza.com](http://www.skaza.com)**, e-pošti: **[bo@skaza.com](mailto:bo@skaza.com)** ili telefonskom broju **+386 3 896 36 00**

Istodobno vas pozivamo i, da pogledate video i postavite BOKASHI ORGANKO 2 virtualno u svoju kuhinju.



**[www.skaza.com/our-products/  
bokashi-organko-2/video](http://www.skaza.com/our-products/bokashi-organko-2/video)**



**[www.skaza.com/our-products/  
bokashi-organko-2/ar](http://www.skaza.com/our-products/bokashi-organko-2/ar)**

# Što je BOKASHI ORGANKO 2?

Kuhinjski komposter sljedeće generacije BOKASHI ORGANKO 2 napredan je i funkcionalno osmišljen komposter koji rješava probleme prilikom prikupljanja i razvrstavanja biološkog otpada u kućanstvu ili na radnom mjestu. Proces truljenja najčešći je uzrok nastanka neugodnih mirisa u smeću. Biološki otpad u BOKASHI ORGANKU 2 ne truli jer dodavanjem prirodnog posipa za odvajanje biološkog otpada osiguravamo da otpadci fermentiraju bez mirisa. Dodavanjem posipa tako sprječavamo nastanak neugodnih mirisa, nastanak truljenja i posljedično privlačenje insekata.

BOKASHI ORGANKO 2 pomaže vam pri uspostavljanju korisne fermentacije, pribavljanju osnove za prvoklasni kompost i kvalitetne fermentacijske tekućine odnosno gnojiva. Biološki otpad možete prikupljati više tjedana u kuhinji bez svakodnevnog iznošenja u vanjski komposter ili vanjske jedinice za biološki otpad.

Vrhunski osmišljen komposter svojim se izgledom uklapa u svaku kuhinju.

Upotrebljava se na najpraktičnijem mjestu – na kuhinjskom pultu!

## **Pakiranje BOKASHI ORGANKO 2 sadržava:**

- A** – poklopac
- B** – potiskivač
- C** – unutarnju posuduc
- D** – vanjsku posudu
- E** – traku za nošenje
- F** – čep
- + posudicu za doziranje
- + posip za fermentaciju (1 kg)

## **Dimenzije (V/Š/D)**

34/24/24 cm

## **Zapremina**

9,6 l



# Što spada u kuhinjski komposter BOKASHI ORGANKO 2?

U BOKASHI ORGANKO 2 možete odložiti gotovo sav biološki otpad. Preporučuje se da veće komade namirnica narežete na manje, čime se doprinosi učinkovitijem procesu fermentacije.

## ✓ U BOKASHI ORGANKO 2 možete odložiti:

voće i povrće, ljuske citrusa i banana, kuhanu hranu, kuhano i sirovo meso, sir, ribe, jogurt, jaja manje kosti, kruh, talog kave, vrećice čaja, uvenulo cvijeće, manje količine papirnatih rupčića.

## ✗ U BOKASHI ORGANKO 2 ne smijete odložiti:

**TEKUĆINE** – ocat, sok, mlijeko, ulje, vodu

**DRUGO** – velike kosti, pepeo, životinjski izmet

# Upute za uporabu uređaja BOKASHI ORGANKO 2

- 1 Prije svakog prvog odlaganja otpada pospite u komposter 20 ml posipa.
- 2 Veće komade biološkog otpada prije odlaganja razrežite na manje komade. Istresite otpad u komposter.
- 3 Pri svakom unosu novog sloja otpada dodajte 20 ml posipa. U slučaju veće količine otpada dodajte više posipa. Predlažemo 20 ml na 5 cm otpada.
- 4 Priloženim potiskivačem sabijte otpad i time istisnite zrak te pokrijte poklopcem.
- 5 Pripremite posudu za fermentacijsku tekućinu. Prije nego što odvrnete čep, nagnite komposter u suprotnom smjeru od čepa te odvrnite čep za 45 stupnjeva. Zatim odlijete tekućinu.
- 6 Komposter napunite do otprilike 5 cm ispod ruba. Sadržaj kompostera ispraznite u sanduk za biološki otpad ili ga zatvorite na 14 dana kako biste dobili osnovicu za prvoklasan kompost. U tom slučaju sadržaj odložite na kompost ili zakopajte u zemlju. Fermentacijsku tekućinu treba redovito odlijevati.

# Što dobivate uporabom uređaja BOKASHI ORGANKO 2?

## FERMENTACIJSKU TEKUĆINU.

Fermentacija je prirodni proces razgradnje biološkog otpada pomoću djelovanja mikroorganizama, bez neugodnog mirisa. Otpad se razgrađuje i ne truli, stoga zadržava sve vitamine, minerale i mineralne tvari. Za postizanje takvog procesa u komposter za biološki otpad BOKASHI ORGANKO 2 kod svakog unosa novog sloja dodajte posip (poznat kao Bokashi) koji razgrađuje sav otpad, kao i pesticide i ostale štetne tvari na elemente prihvatljive za okoliš.

## Nerazrijeđena

je prikladna za održavanje čistih odvoda i higijenzaciju septičke jame te je upotrebljiva za sprječavanje rasta korova.

## Razrijeđena

vodom u omjeru izvrsna je prihrana za zalijevanje sobnih i vrtnih biljaka.

**1:100** (1 dcl tekućine na 10 l vode)

za zalijevanje jednom tjedno ili rjeđe

**1:200** (1 dcl tekućine na 20 l vode)

za često ili svakodnevno zalijevanje (više puta tjedno)

## SIROVINA ZA PRVOKLASNI KOMPOST

Prisutnost prirodnih mikroorganizama u prirodnom posipu za razvrstavanje biološkog otpada aktivira u komposteru Fermentacijski proces pri kojemu biološki otpad zadržava važne hranjive sastojke, vitamine i minerale. Neki pesticidi i drugi štetni spojevi razgrađuju se na elemente koji nisu štetni za okoliš. Smjesa fermentiranog biološkog otpada predstavlja prvoklasnu sirovinu za daljnju pripremu komposta prikladnog za proizvodnju hrane.

# Upute za održavanje

Nakon svakog pražnjenja kompostera za biološki otpad BOKASHI ORGANKO 2 preporučujemo ispiranje kompostera tekućom vodom bez uporabe sredstava za čišćenje jer mogu uništiti efektivne mikroorganizme i prirodni okoliš unutar kompostera.

## OTVARANJE UNUTARNJEG DIJELA KOMPOSTERA – RASTAVLJANJE

Nakon svakog pražnjenja uređaja BOKASHI ORGANKO 2 komposter treba rastaviti i očistiti. Jednostavnim pritiskom na oba gumba i istodobnim guranjem prema gore jednostavno izvucite unutarnji dio iz vanjskog. Za postavljanje unutarnjeg dijela u vanjski morate paziti na položaj gumba koji se mora podudarati s otvorima na vanjskom košu. Unutarnji dio gurajte sve dok gumbi ne budu u prvotnom položaju.



①



②



③

## ČIŠĆENJE POTISKIVAČEM

### Pravilna uporaba potiskivača

Tijekom guranja otpada potiskivač mora biti potpuno izvučen i u vodoravnom položaju. Tako ga gurnite prema dnu te time gurnite otpad i istisnite što više zraka. PAŽNJA! Nemojte agresivno pritiskati potiskivač! Za izvlačenje potiskivača upotrijebite dulji dio ručke i bez pritiska sve zajedno izvucite prema gore. Potiskivač će se presaviti na pola i lakše će se izvući iz kompostera.

### Uporaba kao strugač

Potpuno presavijeni potiskivač možete upotrijebiti kao pomagalo za čišćenje kompostera nakon pražnjenja sadržaja. Potiskivač jednostavno presavijte i njime ostružite stijenke kompostera

## RUČKA/TRAKA

Za ručku su predviđena dva položaja, zajedno na jednom gumbu – tijekom uporabe. Tijekom nošenja do mjesta pražnjenja upotrijebite oba gumba na nošenje. Tijekom nošenja težina će se bolje rasporediti.

## POSIP ZA FERMENTACIJU

Prirodni posip za biološki otpad (u inozemstvu poznat kao Bokashi) smjesa je mekinja pomiješanih s melasom (šećer i voda), oplemenjenih korisnim mikroorganizmima (bakterije mliječne kiseline, kvaščeve gljivice, organizmi za Fotosintezu, enzimski aktivne gljive), koja u košu BOKASHI ORGANKO 2 pokreće proces Fermentacije i sprječava truljenje otpada. Nakon završenog procesa Fermentacije biološki otpad zadržava sve važne hranjive tvari (prvenstveno dušik) koji bi prilikom truljenja nestale. Fermentirani biološki otpad sirovina je za prvoklasni kompost.

## Upozorenja



**Smjesa otpada u kuhinjskom komposteru BOKASHI ORGANKO 2 i Fermentacijska tekućina nisu prikladni za konzumaciju!**

Poklopac nije prikladan kao daska za rezanje nego samo kao daska za odlaganje otpada.

Perivo u perilici do 55 °C ili načinom eco.

## Najčešća pitanja i odgovori u vezi s uređajem Bokashi



[www.skaza.com/our-products/bokashi-organko-2/faq](http://www.skaza.com/our-products/bokashi-organko-2/faq)