

GEBRUIKSAANWIJZING - NL
MODE ÉMPLOI - FR
GEBRAUCHSANWEISUNG - D
MANUAL - EN
INSTRUCCIONES - ES

Rookmelder voor gebruik in huiselijke omgeving
Détecteur de fumée pour l'usage dans l'entourage domestique
Rauchmelder zum Gebrauch im Heimbereich
Smoke detector for domestic use
Detector de humo para uso en el hogar



Alecto[®]

SA-240

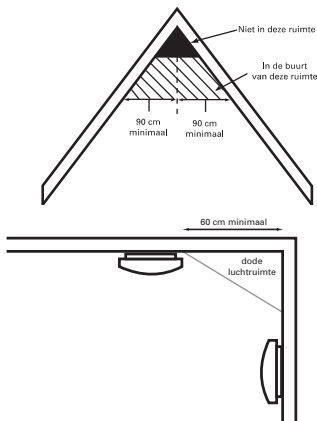
De SA-240 is een rookmelder voor het ontdekken van brand in de eerste fase. Bij rookontwikkeling zal de SA-240 een luide alarmtoon van minimaal 85dB (A) geven. Geadviseerd wordt om elke week de rookmelder te testen mbv de test knop op de rookmelder. Bewaar deze handleiding op een veilige plaats of in bijvoorbeeld de meterkast.

AANBEVOLEN MONTAGE PLAATSEN VOOR DE SA-240:

- Monteer uw eerste rookmelder in de omgeving van de slaapkamers. Zorg ervoor dat er een uitgang bereikbaar blijft of kies een vluchtroute. Plaats de melder op die plaats welke ligt in de vluchtroute waaraan de verblijfsruimte is gesitueerd.
- Maak gebruik van meerdere melders (eventueel gekoppeld) voor vergroting van de veiligheid en wel zo dat de vluchtweg toegankelijk blijft.
- Plaats minimaal op elke verdieping van uw woning een rookmelder.
- Plaats minimaal in elke slaapkamer waar gerookt wordt of waar apparatuur staat die eventueel brand zou kunnen veroorzaken een melder.
- Rook, hitte- en verbrandingsproducten zullen eerst omhoog naar het plafond trekken. Daarna trekken de rook, hitte- en verbrandingsproducten horizontaal verder.
- Monteert de melder bij voorkeur aan het plafond maar houd dan een minimale afstand van 50 cm van de wand en 61 cm van een hoek aan. Rook, hitte en verbrandingsproducten zullen ook niet in een hoek komen.
- Alleen wanneer de rookmelder wordt aangebracht in een ruimte die smaller is dan 1 m mag de afstand tot de wanden kleiner zijn dan 0,5 m, maar deze moet in elk geval groter zijn dan 0,1 m



○ Recommended ▨ Optional ● Do not use



VERMIJD DE VOLGENDE PLAATSEN VOOR MONTAGE:

- In de keuken; stoom die vrij komt bij het koken zou een vals alarm kunnen geven.
- In de douche of badkamer; waterdamp kan voor een vals alarm zorgen.
- In de garage; dit vanwege eventuele uitlaatgassen uit de auto tijdens starten en de aanwezigheid van vet en vuil.
- Voor een ventilator of ventilator uitgang van airconditioning of verwarming.
- In de nok van een A-vormig plafond.
- In ruimtes waar de temperatuur lager kan worden dan 0°C of hoger dan 40°C.
- Op een plafond dat onvoldoende is geïsoleerd en dat aan de buitenkant is gesitueerd. Dit omdat de temperatuur tegen het plafond dan extreem anders kan zijn (ivm temperaturen buiten) als de omgevingstemperatuur, waardoor de rook niet tot het plafond opstijgt.
- Verf de rookmelder niet en plak deze ook niet af.

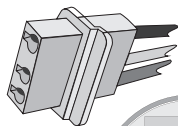
INSTALLATIE INFORMATIE:

Voor uw veiligheid, sluit voor montage eerst de 230V netspanning af. Als de complete montage klaar is mag de 230V netspanning weer worden aangesloten.

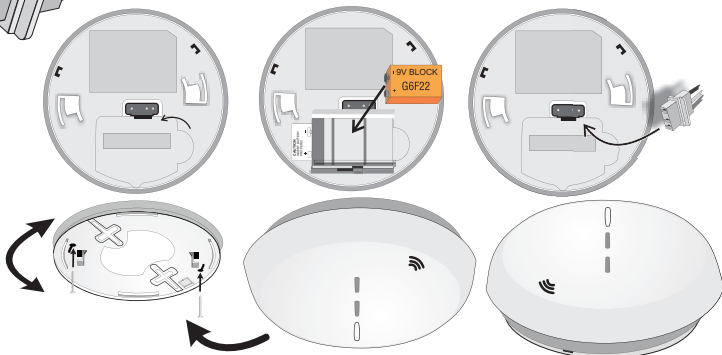
Plaats de plafondplaat op een geschikte plaats met behulp van pluggen en schroeven aan het plafond of wand. Verwijder de plastic folie van de batterij die al in het batterijvak is geplaatst, en plaats de batterij met de juiste polariteit terug in het batterijvak. Sluit de 230V connector kabels aan op het 230V-net, en sluit eventueel de interconnect-kabel aan op de koppel-draad (zelf aanleggen) (niet aansluiten op de aardekabel groen/geel) naar de rest van de melders.

LET OP. FASE(bruin) en NUL(blauw) niet omdraaien. De rookmelder zal dan niet goed functioneren.

Steek daarna de connector in de SA-240. Let op: Deze connector past maar op 1 manier. Draai daarna de melders met de test toets naar u toe op de plafondplaat. Schakel de netspanning weer in. De groene led licht nu constant op. De melders is nu gereed voor gebruik. Eventueel kunt de eerste test uitvoeren door 2 seconden op de test toets te drukken. zie ook kopje "Testen".



Bruin -- aansluiten op de Fase draad
Wit -- aansluiten op de koppeldraad (zelf aanleggen) (niet op aardekabel)
Blauw -- aansluiten op de Nul draad



KOPPELEN VAN ROOKMELDERS MIDDELS INTERCONNECT-KABEL.

Rookmelders van hetzelfde type kunnen met de interconnect-kabel worden gekoppeld.

Gebruik voor het koppelen niet de randaarde draad van uw huisinstallatie maar leg een extra kabel hiervoor aan.

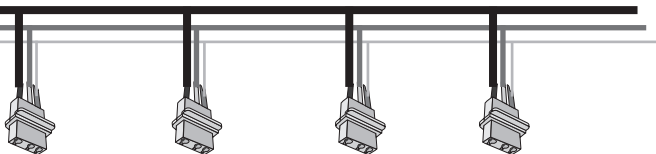
Neem bij voorkeur een oranje (geharmoniseerd) montage draad met een diameter van 1,5 of 2,5 mm² (H05V-U / H07V-U). Hanteer voor de interconnect-kabel dezelfde veiligheids-eisen als de huisinstallatie. De interconnect-kabel is spanningsvoerend. De communicatie voor de koppeling verloopt over de nul en interconnect draad. Mocht om een of andere reden de nul en fase draad zijn verwisseld, dan zullen de aangesloten rookmelders alarm blijven geven. Zorg dus dat de kabels op de juiste wijze worden aangesloten.

Door de interconnect-kabel te koppelen zal bij een alarm alle gekoppelde rookmelders alarm geven. U kunt maximaal 12 rookmelders koppelen. Tussen de groepenkast en de rookmelders mag geen schakelaar, scheiderv of (wand) contactdoos zijn geplaatst. Alle gekoppelde rookmelders dienen op dezelfde eindgroep te zijn aangesloten.

Om te worden 'gewaarschuwd' bij een eventuele uitval van de desbetreffende eindgroep, verdient het de voorkeur om rookmelders aan te sluiten op een eindgroep waarop (een deel van) de verlichting van de woning is aangesloten.

Voor de juiste installatie, zie uw nationale normering mbt aansluiten van apparatuur aan het lichtnet. (NEN 2555)

Fase (bruin)
Koppel draad (wit)
Nul (blauw)



GEBRUIK, TESTEN EN ONDERHOUD:

Gebruik:

De rookmelder is in werking als de 230V netspanning is aangesloten, de 9 volt backup batterij (G6F22) is geplaatst en de SA-240 is gemonteerd tegen het plafond. Alleen als de backup batterij is geplaatst zal de unit op de plafondplaat geplaatst kunnen worden. Als de melder werkzaam is licht de groene LED continue op (230V aanwezig) en rode LED licht elke 40 sec. even op (backup batterij is goed). Op het moment dat de melder in de rook of walm komt zal het alarm afgaan door een alarmtoon en de rode led knippert snel. Als de rook of walm verdwijnt, stopt het alarm automatisch.

Testen:

Door te drukken op de test toets op de SA-240 kan het alarm getest worden. Houdt de test toets minimaal 2 seconden ingedrukt. De werking is correct als de rode led knippert en 2 á 3 seconden alarm signaaltönen hoorbaar zijn. Om de interconnect-kabel te testen, houdt de test toets ingedrukt totdat de ander melders ook signaal tonen geven. Controleer de melder bij voorkeur iedere week. In alarm status genereert de rookmelder minimaal 85dB(A) geluidsdruk. Test de rookmelder niet met kaarsen, open vuur, sigaretten en dergelijke.

ATTENTIE:

- **Als er vragen zijn over de oorzaak van een ALARM, ga ervan uit dat het alarm wordt veroorzaakt door een brand en evacueer onmiddellijk de woning.**
- **De rookmelder buiten bereik van kinderen houden.**
- **Bescherm tijdens (ver)bouwactiviteiten de rookmelder tegen stof. Bij afscherming verliest de rookmelder zijn functionaliteit.**

Onderhoud:

De SA-240 is feitelijk onderhoudsvrij. Alleen bij een erg stoffige ruimte dient de sensor kamer van de SA-240 met een stofzuiger stofvrij worden gemaakt.

CREËEREN EN PLANNEN VAN EEN VLUCHTROUTE:

- Maak een plattegrond en geef daarop alle deuren en ramen aan, geef meteen een vluchtroute aan. Op hoger gelegen verdiepingen kunnen bij ramen een touw of vluchtladder noodzakelijk zijn.
- Maak iedereen die in het huis woont vertrouwd met het geluid van het alarm en oefen het verlaten van het huis bij het horen van het alarm. Herhaal de oefening regelmatig.
- Verlaat het huis bij alarm meteen volgens uw vluchtplan. Iedere seconde telt; reageer dus snel. Als u niet direct rook of hitte voelt en de melder gaat toch af, zorg dan dat alle personen in het huis op een veilige plek zijn, voordat u gaat controleren.
- Open geen enkele binnendeur tijdens uw vlucht, zonder eerst te voelen aan het deur oppervlak of de deur warm aanvoelt; open die deur dan niet. Ook als er rook uit de kieren komt de deur niet openen. Kies dan een andere vluchtroute.
- Als de binnendeur koud is, zet dan uw schouder ertegenaan, doe de deur een klein stukje open en controleer of er hitte en rook in de ruimte aanwezig is. Wees voorbereid om de deur weer dicht te slaan in dat geval.
- Als er veel rook in de lucht zit, blijf dan laag bij de grond en adem ondiep door een liefst vochtige doek.
- Als u buiten bent bel dan zo spoedig mogelijk de brandweer. (1-1-2)

VERVANGEN VAN DE BATTERIJ:

De melder wordt gevoed door middel van een 9Volt blok batterij. Gebruik alleen de volgende aanbevolen batterijen: GoldPeak GP1604A, GoldPeak GP1604S, Raymax 6LR61 of EVE CR9V/P. Onder normale omstandigheden zal de batterij minimaal een jaar meegaan. Op het moment dat de batterij aan vervanging toe is, zal de melder om de 60 seconden een "beep" geluid produceren. Dit geluid zal minimaal 30 dagen aanhouden. Sluit de 230V netspanning eerst af voordat u de batterij gaat vervangen. Zonder batterij is het niet mogelijk om de melder op de plafondplaat te plaatsen. Bij het op de juiste wijze plaatsen van de batterij, kan de melder eenvoudig op de plafondplaat worden gedraaid. Let bij het plaatsen van de (nieuwe) batterij op de polariteit van de batterij. Iedere keer als de batterij is vervangen dient de SA-240 te worden getest met de test procedure. Als de SA-240 weigert neem dan contact op met de leverancier of vervang de SA-240.

MILIEU:

Uitgewerkte batterijen niet weggooien maar inleveren bij uw plaatselijk depot voor Klein Chemisch Afval (KCA).

Op het einde van de levenscyclus van het product mag u dit product niet bij het normale huishoudelijke afval gooien, maar moet u het naar een inzamelpunt brengen voor de recycling van elektrische en elektronische apparatuur.



TECHNISCHE GEGEVENS:

Bedrijfstemperatuur	0°C tot 40°C
Voeding	220-240V AC 50Hz en 9V DC Batterij backup
Batterij backup tijd	Als de 230V niet is aangesloten zal de 9V batterij minimaal 1 jaar meegaan.
Stroomverbruik in stanby situatie	18µA max.
Stroomverbruik tijdens alarm.....	45mA max.
Geluidsniveau tijdens alarm	85dB op 3meter
Luchtvochtigheid.....	< 93%
Koppelings aantal.....	12 rookmelders tot maximale afstand van 150meter

Deze rookmelder kan alleen gekoppeld worden met een rookmelder van hetzelfde type.

PROBLEEM	OPLOSSING
Geen geluid tijdens test procedure Note: <i>Houdt de test knop minimaal 5 seconden ingedrukt tijdens de test.</i>	1. Verwijder de melder van de muurplaat en controleer of the batterij correct is aangesloten en goed tegen de batterij contacten zit. 2. Reinig de rookmelder.
De rookmelder piept om de minuut	Vervang de 9V batterij
De rookmelder geeft regelmatig onverwacht een alarm, tijdens het koken alarm of tijdens het douchen.	1. Reinig het rookalarm. 2. Verplaats de rookmelder naar een andere locatie

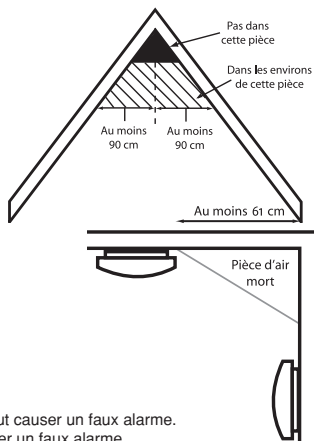
FR Le SA-240 est un détecteur de fumée pour découvrir un incendie dès le début. En cas de développement de fumée, un ton d'alarme minimal de 85dB (A) fort résonnera du SA-240. Il est avisé d'éprouver le détecteur de fumée chaque semaine à l'aide du bouton de test sur le détecteur de fumée. Gardez ce mode d'emploi à un endroit sûr ou dans l'armoire du compteur.

PLACES DE MONTAGE AVISÉS POUR LE SA-240:

- Assemblez d'abord votre détecteur de fumée près des chambres à coucher. Assurez-vous qu'une sortie reste accessible ou choisissez une sortie.
- d'évacuation. Placez le détecteur près du salon à l'endroit où se situe la sortie de secours
- Placez votre premier détecteur de fumée dans les environs des chambres de sommeil. Assurez-vous d'une sortie reste accessible ou choisissez une route de secours. Mettez le détecteur de fumée là où vous pensez qu'une route d'échappe restera accessible.
- Utilisez plusieurs détecteurs (liés éventuellement) pour l'agrandissement de la sécurité et bien tellement que l'itinéraire de vol reste accessible.
- Placez au moins un détecteur de fumée sur chaque étage de votre maison
- Placez au moins un détecteur de fumée dans chaque chambre de sommeil où on fume ou où il se trouve de l'appareillage que peut causer du feu
- La fumée, les produits de chaleur et de combustion monteront d'abord vers le plafond. Après, ils se diffuseront de manière horizontal.
- De préférence monte le détecteur au plafond, tenir alors une distance de minimale 50 cm. du mur et 61 cm d'un coin. La fumée, les produits de chaleur et de combustion n'iront pas dans un coin.



○ Recommended ◌ Optional ● Do not use



ÉVITEZ LES ENDRITS SUIVANTS POUR LE MONTAGE:

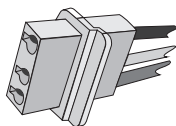
- Dans la cuisine ; la vapeur qui se dégage au cours de la cuisson peut causer un faux alarme.
- Dans le douche ou dans la salle de bain ; la vapeur d'eau peut causer un faux alarme.
- Dans le garage ; à cause des gaz d'échappement de la voiture pendant le démarrage.
- Devant un ventilateur ou la sortie d'un ventilateur d'une climatisation ou chauffage.
- Dans la came un plafond A. Dans les endroits où la température baisse moins que 0°C ou monte plus haute que 40°C.
- Sur un plafond qui est insuffisamment isolé et qui est situé sur le côté extérieur. Parce que la température au plafond peut-être extrême (en comparaison avec la température extérieure) par rapport à la température ambiante, fait de sorte que la fumée ne monte pas au plafond.
- Ne pas peindre le ne couvrez pas détecteur de fumée.

INFORMATION D'INSTALLATION:

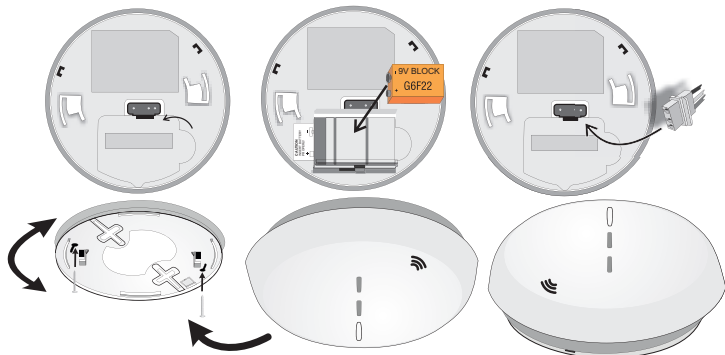
Attention: Avant le montage, débranchez l'électricité 230V. de secteur. Quand le montage est fait vous pouvez rebrancher le 230V de nouveau.

Fixez la plaque de plafond sur une place accommodé sur le plafond ou le mur à l'aide des chevilles et vises. Ecartez le plastique de la batterie, déjà placé dans le compartiment de la batterie, et placez la batterie de nouveau, faites attention à la polarité. Branchez le connecteur du câble 230 Volt sur le secteur et branchez éventuellement le câble interconnecté sur le câble de connexion (faire vous-même) (ne branchez pas sur la terre câble vert/jaune) vers les autres détecteurs.

ATTENTION. Ne touchez pas les câbles PHASE (brun) et ZERO (bleu). Dans ce cas le détecteur ne fonctionne pas correct. Après branchez le connecteur dans le SA-240. Attention : vous pouvez branchez ce connecteur sur une seule manière. Tournez maintenant le détecteur sur la plaque de plafond avec la touche test vers vous. Branchez le secteur 230 de nouveau. Le LED vert s'allume. Le détecteur est maintenant prêt pour usage. Vous pouvez faire un premier test et appuyez pendant 2 secondes sur la touche test. Voir aussi paragraphe "tester"



Brun – raccordez sur le câble phase
Blanc – raccordez sur le câble de connexion (faire vous même) (ne pas raccordez sur le câble de terre/jaune)
Bleu – raccordez sur le câble zéro



BRANCHER LES DETECTEURS VIA LE CABLE CONNEXION.

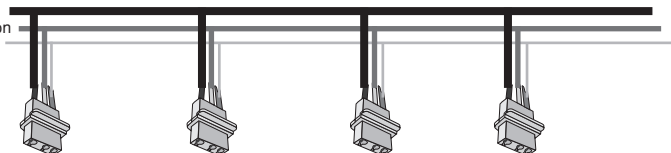
Détecteurs de fumée de même type peuvent être branchés via le câble de connexion.

Ne utilisez pas le câble de terre de votre installation de maison mais montez un nouveau câble. Prenez de préférence un fil de montage orange (harmonisée) avec un diamètre de 1,5 ou 2,5mm² (H05V-U / H07V-U).

Utilisez les mêmes exigences de sécurité que pour votre installation de maison. Le câble de connexion est sur tension. La communication de connexion se passe via le câble zéro et interconnecte. Si vous avez changé les câbles zéro et phase, les détecteurs donnera continu une alarme. Branchez donc les câbles correctement.

En cas d'alarme sur un détecteur tous les détecteurs que vous avez connectés donnent une alarme. Vous pouvez brancher au maximum 12 détecteurs de fumée. Entre l'armoire de groupe et les détecteurs de fumée il ne peut avoir ni de commutateur, ni de séparateur ou de prise murale. Tous les détecteurs de fumée couplées, doivent être raccordées au même groupe.

Phase (brun)
Câble de connexion
Zéro (bleu)



UTILISER, TESTER ET ENTRETIEN:

Utilisation:

Le détecteur de fumée est en fonction dès que vous avez branché le secteur de 230 Volt, la pile backup de 9V (G6F22) est placée et le détecteur SA-240 est monté sur le plafond.

Vous pouvez monter l'unité sur la plaque de plafond uniquement si la pile de 9V. est placé. Si le détecteur est actif le LED vert s'allume (230 V présent) et le LED rouge s'allume brièvement chaque 40 sec. (pile backup est correct). Dès que le détecteur détecte l'alarme sonnera et le LED rouge clignote rapidement. Dès que la fumée disparaît l'alarme s'arrêtera automatiquement.

Tester:

L'alarme peut être éprouvée en appuyant sur la touche test sur la SA-240. Tenez la touche test pendant 2 secondes au minimum. Le fonctionnement du détecteur est correct si le LED rouge clignote et une ton d'alarme de 2 a 3 secondes se produit. Pour tester le câble de connexion appuyez la touche test jusqu'à les autres détecteurs produisent une alarme. L'alarme fonctionne de manière correcte. Contrôlez le détecteur de préférence chaque semaine. En état d'alarme le détecteur de fumée génère un son minimal de 85dB (A). Ne testez pas le détecteur de fumée avec des bougies, feu ouvert, cigarettes ou autres.

ATTENTION:

- Si la raison de l'alarme n'est pas claire, assumez qu'il s'agit d'une incendie et évacuez la maison immédiatement. Gardez le détecteur de fumée hors d'atteinte d'enfants.
- Protégez le détecteur de fumée contre la poussière pendant des travaux.
- Le détecteur de fumée ne fonctionne plus s'il est couvert.

Entretien:

Le SA-240 est réel sans entretien. Uniquement dans des endroits poussiéreux vous devez nettoyer le capteur avec un aspirateur.

CREER ET PROJETER UN ROUTE DE SECOURS:

- Dessinez un plan et marquez toutes les portes et les fenêtres, déterminez immédiatement une route de secours. Il est possible qu'il faille une corde ou une échelle de secours près des fenêtres sur les étages plus hautes.
- Familiarisez tous les occupants de la maison avec le son de l'alarme et exercez régulièrement l'évacuation de la maison en cas d'une alarme. Répétez l'exercice régulièrement.
- En cas d'une alarme, abandonnez la maison suivant le plan de secours. Chaque seconde est important ; réagissez vite. Si vous ne détectez du feu ou de la fumée directement quand l'alarme résonne, vérifiez d'abord que toutes les personnes dans la maison se trouvent dans une place sûre avant que vous commencez le contrôle.
- N'ouvrez aucune porte d'intérieure pendant votre échappe, avant de l'avoir touchée pour vérifier si elle est chaude, dans ce cas n'ouvrez pas la porte. Aussi quand de la fumée échappe des ouvertures, n'ouvrez pas la porte. Choisissez une autre route de secours.
- Quand la porte intérieure est froide, mettez votre épaule contre la porte, ouvrez la porte un peu et contrôlez s'il y a de la chaleur ou de la fumée dans la chambre. Soyez préparé à fermer la porte dans ce cas.
- S'il y a beaucoup de fumée dans l'air, restez proche de la terre et respirez de manière superficiel, de préférence par un torchon humide.
- Quand vous vous trouvez dehors, contactez le service d'incendie le plus vite que possible (112).

REEMPLACER LA PILE:

Le détecteur est alimenté par une pile bloque de 9 Volt. Utilisez seulement les piles suivantes avisées (GoldPeak GP1604A, GoldPeak GP1604S, Raymax 6LR61 ou EVE CR9V/P). Pendant un usage normal, la pile aura une longévité de 1 an au minimum. Quand la pile doit être remplacée, le détecteur produira un ton aigu toutes les 60 secondes. Ce ton continuera pendant 30 jours au minimum. Il n'est pas possible de fixer le détecteur sur le plafond sans avoir mis la plaque de plafond. Le détecteur ne peut pas être mis sur la plaque de plafond sans pile. Quand la pile a été bien mise, le détecteur peut être tourné simplement sur la plaque de plafond. Faites attention à la polarité en mettant une (nouvelle) pile.

ENVIRONNEMENT:

Ne jetez pas les piles vides aux ordures ménagères mais rendez les à votre dépôt local des déchets chimiques.

Au terme du cycle de vie de ce produit, vous ne devez pas jeter le produit dans les déchets ménagers ordinaires mais le déposer dans un point de collecte pour le recyclage des équipements électriques et électroniques.



DONNEES TECHNIQUES:

Température d'utilisation	0°C à 40°C
Alimentation	220-240V AC 50 Hz et pile 9V DC backup
Temps backup de la pile.....	si le secteur 230V n'est pas branché environ 1 an.
Consommation de courant en stanby.....	18µA max.
Consommation de courant pendant alarme	45mA max.
Niveau son d'alarme.....	85 dB sur 3 mètres
Humidité	< 93%
Connexion max. détecteurs.....	12 détecteurs de fumée jusqu'à une distance de 150 mètres

Vous pouvez connecter ce détecteur uniquement avec des autres détecteurs de même type.

PROBLEME	SOLUTION
Pas de son pendant le procedure de test Note: Tenez la touche test pendant min. 5 secondes.	1. Démontez le détecteur de la plaque de montage en contrôlez si la pile est bien placée.
	2. Nettoyez le détecteur de fumée.
Le détecteur de fumée sonne toutes les minutes	Remplacez la pile 9V de backup
Le détecteur de fumée donne régulièremment une alarme inattendue au cours de la cuisson ou au cours prendre une douche.	1. Nettoyez l'alarme de fumée.
	2. Déplacez le détecteur de fumée dans un autre endroit

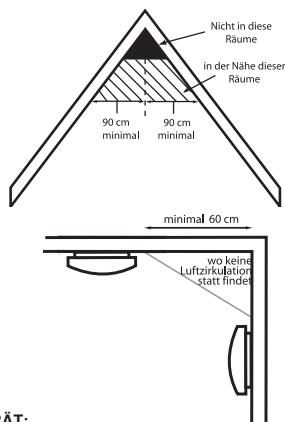
D Das SA-240 Gerät ist ein Rauchmelder, der die Entwicklung von Rauch schon in der ersten Phase erkennt. Bei Rauchentwicklung wird der SA-240 ein lautes Alarmsignal von minimal 85dB (A) von sich geben. Es wird empfohlen jede Woche, die Rauchmelder durch Betätigung des Testknopfes zu überprüfen. Bewahren Sie diese Gebrauchsanweisung an einen geeigneten Platz auf.

GEEIGNETE MONTAGEPLÄTZE FÜR DAS SA-240 GERÄT:

- Montieren Sie Ihren ersten Rauchmelder in der Nähe Ihres Schlafzimmers. Sorgen Sie dafür, dass ein Fluchtweg frei bleibt und planen Sie einen Fluchtweg für den Ernstfall. Platzieren Sie den Rauchmelder an einem geeigneten Platz, welcher natürlich keine Fluchtwege versperrt.
- Benutzen Sie mehrere Rauchmelder, damit die Sicherheit vergrößert wird (größerer Bereich). Fluchtwege sollten jedoch frei bleiben.
- Platzieren Sie auf jeder Etage Ihrer Wohnung mindestens einen Rauchmelder.
- Platzieren Sie in jedem Schlafzimmer, in welchem geraucht wird oder sich entflammbare Materialien befinden, mindestens einen Rauchmelder.
- Rauch, Hitze- und sonstige Verbrennungsprodukte bewegen sich immer zuerst nach oben zur Decke. Danach bewegen sie sich horizontal weiter.
- Wenn Sie die Rauchmelder an der Decke montieren, sollten Sie einen Abstand von 50cm zur Wand und ca. 60cm zu einer Ecke einhalten. Rauch, Hitze- und Verbrennungsprodukte bewegen sich nämlich nie in eine Ecke.



○ Recommended ▨ Optional ● Do not use



VERMEIDEN SIE FOLGENDE MONTAGEPLÄTZE FÜR DAS SA-240 GERÄT:

- In der Küche; Dampf, der durch das Kochen entsteht, kann zu einem Fehl-Alarm führen.
- In der Dusche oder im Badezimmer; Wasserdampf kann zu einem Fehl- Alarm führen.
- In einer Garage; wegen der Abgase, die während des Starts eines Autos/Motors entstehen können.
- Vor dem Einlass eines Ventilators oder Klimaanlage oder Heizung.
- In der Spitze von einer Decke (sogenannte A-Form).
- In Räumen, in welchen die Temperatur unter 0°C oder höher als 40°C werden kann.
- Bemalen oder verkleben Sie den Rauchmelder nicht.

INSTALLATIONS INFORMATION:

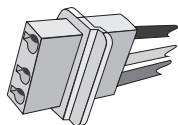
Warnung: Bevor Sie den Rauchmelder montieren, schließen Sie zuerst die 230V Spannung ab!

Montieren Sie den Rauchmelder an einen geeigneten Platz an der Decke oder an der Wand mit Schrauben und Dübel. Entfernen Sie die Plastikfolie von den Batterien und platzieren Sie diese mit der richtigen Polarität in das Batteriefach. Schließen Sie das Stromkabel an das 230V-Netz an.

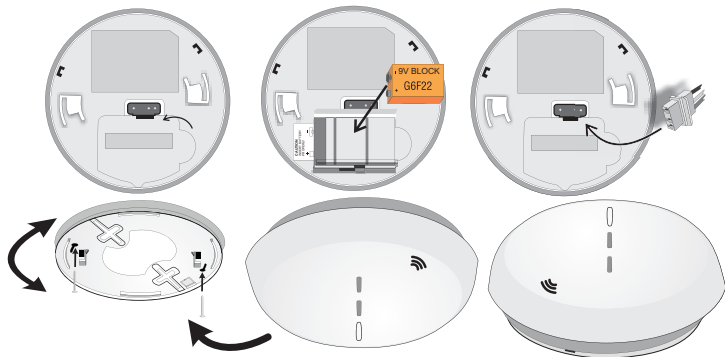
Falls Sie mehrere Rauchmelder mit einander vernetzen (koppeln) möchten, verlegen Sie zuerst ein Vernetzungskabel. An dieses Kabel schließen Sie, mit dem Interconnect-Kabel, jeden Rauchmelder an. Achtung: Benutzen Sie hierfür ein eigenes Kabel !

ACHTUNG: Bitte achten Sie darauf, dass Sie die farbigen Kabel an die richtigen Stellen anschließen. Bei Zweifel oder Unklarheit beauftragen Sie einen Elektrofachmann !

Stecken Sie danach den Konnektor in das Gerät. Passen Sie auf: Der Konnektor passt nur auf eine Art und Weise in das Gerät. Drehen Sie danach den Rauchmelder, auf der Deckplatte mit dem Testknopf, in Ihre Richtung. Schalten Sie die Spannung wieder ein. Die grüne LED Leuchte leuchtet jetzt konstant auf. Der Rauchmelder ist jetzt fertig für den Gebrauch. Sie können jetzt eventuell den ersten Test ausführen, indem Sie 2 Sekunden auf den Testknopf drücken. Sehen Sie dazu auch: 'Testen'.



Braun -- Anschließen an das Phase Kabel
 Weiß -- Anschließen an das selbst zu verlegende Vernetzungskabel (NIE auf ein eventuell schon vorhandenes Erdungskabel !)
 Blau -- Anschließen an den Nulleiter



VERKOPPLUNG / VERNETZUNG MEHRERE RAUCHMELDER.

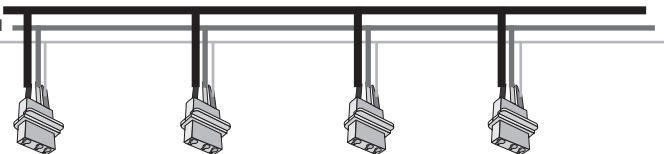
Rauchmelder vom selben Typ, können miteinander mithilfe eines eigenen (neu zu verlegenden) Vernetzungskabel gekoppelt/vernetzt werden. Dieses Kabel muss neu verlegt werden. Auf dem Vernetzungskabel steht Spannung, und die Signale werden über die Nulleitung und das Vernetzungskabel geführt.

Bei falscher Installation wird der Alarm nicht abschaltbar sein, und vermutlich hat man die Anschlüsse verwechselt. Sorgen Sie dafür, dass die Kabel auf die richtige Art und Weise angeschlossen werden. Durch das Vernetzungskabel werden bei einem Alarm alle gekoppelten Rauchmelder Alarm auslösen. Bis zu 12 Rauchmelder sind miteinander zu verkoppeln/vernetzen.

Nehmen Sie vorzugsweise einen orangenen Montagedraht/Kabel mit einem Durchmesser von 1,5 oder 2,5 mm².

Achtung: Alle vernetzten Rauchmelder müssen an die gleiche Netzgruppe (Schalter) angeschlossen sein, und es dürfen keine Schalter zwischengeschaltet sein.

Phase (braun)
 Vernetzungskabel
 Nulleiter (blau)



GEBRAUCH, TESTEN UND INSTANDHALTUNG:

Gebrauch:

Der Rauchmelder reagiert, sobald das 230V-Netz angeschlossen ist, die 9 Volt Batterie (G6F22) und das Gerät an der Decke angebracht wurde. Erst nachdem die Backup-Batterie angebracht wurde, kann der Rauchmelder an der Deckplatte montiert werden.

Die Grüne LED leuchtet auf sobald das 230V-Netz angeschlossen ist und der Rauchmelder arbeitet. Die Rote LED Leuchte leuchtet ca. alle 40 Sekunden auf (Backup-Batterie korrekt). In dem Moment, indem der Rauchmelder in Kontakt mit Rauch oder Qualm kommt, wird der Alarm umgehend ausgelöst und leuchtet die Rote LED auf. Sobald der Rauch oder Qualm verschwindet, schaltet sich der Alarm automatisch von selber ab.

Testen:

Indem Sie den Testknopf drücken, kann der Alarm des SA-240 Geräts getestet werden. Halten Sie den Testknopf minimal 2 Sekunden lang gedrückt. Wenn der Rauchmelder 2-3 Signaltöne von sich gibt und die LED Leuchte blinkt, funktioniert der Rauchmelder korrekt. Indem Sie den Testknopf länger gedrückt halten, kann die Verkopplung / Vernetzung mehrerer Rauchmelder getestet werden. Kontrollieren Sie den Rauchmelder vorzugsweise jede Woche. Während eines Alarms erzeugt der Rauchmelder einen Signalton von mindestens 85dB(A) Lautstärke. Testen Sie den Rauchmelder NIE mit Kerzen, offenem Feuer, Zigaretten oder dergleichen.

ACHTUNG:

- **Wenn Sie nicht wissen, welche Ursache den Alarm des Rauchmelders ausgelöst hat, gehen Sie immer davon aus, dass er durch einen Brand ausgelöst wurde und evakuieren Sie sofort die Wohnung.**
- **Halten Sie die Rauchmelder von Kindern fern.**
- **Schützen Sie Ihren Rauchmelder während Bauarbeiten. Ohne Schutz verlieren die Rauchmelder ihre Funktionalität.**

Instandhaltung:

Das Gerät ist eigentlich wartungsfrei. Nur in Bereichen, wo viel Staub vorhanden ist, sollte man regelmäßig den Sensor mit einem Staubsauger vorsichtig absaugen.

KREIEREN UND PLANEN EINES FLUCHTWEGES:

- Machen Sie einen Grundrissplan und zeichnen Sie darin alle Türen und Fenster ein. Markieren Sie sofort Ihren Fluchtweg. Wenn Sie in einer höheren Etage wohnen, können Fenster, Rettungsleiter oder Seile sehr wichtig sein.
- Machen Sie jeden, der in Ihrem Haus wohnt mit dem Signalton des Rauchmelders vertraut und üben Sie das Verlassen des Hauses während eines Alarms. Wiederholen Sie diese Übungen so oft wie möglich, sodass ein Automatismus eintritt.
- Verlassen Sie Ihr Haus umgehend, sobald der Alarm des Rauchmelders ertönt, indem Sie Ihrem Fluchtweg folgen. Jede Sekunde zählt, also reagieren Sie schnell. Wenn Sie den Rauch oder die Hitze nicht direkt spüren können, sorgen Sie erst dafür, dass alle Personen in Sicherheit sind, bevor Sie kontrollieren, woher der Rauch oder die Hitze kommen.
- Bevor Sie während Ihrer Flucht eine Tür öffnen, sollten Sie erst fühlen, ob sich die Tür warm anfühlt. Falls sich die Tür warm anfühlt, öffnen Sie die Tür nicht (da dahinter Feuer sein könnte!) Auch wenn Rauch oder Qualm aus der Öffnung unter der Tür kommt, lassen Sie die Tür geschlossen und wählen Sie einen anderen Fluchtweg.
- Wenn sich die Tür kalt anfühlt, halten Sie Ihre Schulter dagegen und öffnen Sie die Tür ein ganz kleines Stück und kontrollieren Sie, ob sich Rauch oder Hitze im Raum befindet. Rechnen Sie damit, dass Sie die Tür wieder zuschlagen müssen, falls sich Rauch oder Hitze im Raum befindet.
- Wenn sich viel Rauch in der Luft befindet, bleiben Sie nahe zum Boden und atmen Sie am besten durch ein feuchtes Tuch ein.
- Sobald Sie draußen sind, rufen Sie so schnell wie möglich die Feuerwehr an. (Rufnummer: 1-1-2)

ERSETZEN DER BATTERIEN:

Der Rauchmelder verwendet 9 V Batterien. Verwenden Sie nur die folgenden Batterien: GoldPeak GP1604A, GoldPeak GP1604S, Raymax 6LR61 oder EVE CR9V/P. Unter normalen Umständen halten die Batterien mindestens ein Jahr. Wenn die Batterien ersetzt werden müssen, wird der Rauchmelder alle 60 ein 'chirp' Geräusch produzieren, um Sie darauf aufmerksam zu machen. Dieses Geräusch wird minimal 30 Tage anhalten. Bevor Sie die Batterie ersetzen, schließen Sie zuerst die 230V Spannung ab. Ohne Batterien ist es nicht möglich, den Rauchmelder an der Deckplatte zu montieren. Wenn Sie die Batterien auf die richtige Art und Weise anbringen, kann der Rauchmelder einfach an der Deckplatte montiert werden. Achten Sie bei neuen Batterien auf die Polarität der Batterien. Jedes Mal, wenn Sie die Batterien austauschen müssen, muss das SA-240 Gerät danach auf die oben beschriebene Weise getestet werden. Wenn das SA-240 Gerät nicht funktioniert, nehmen Sie bitte Kontakt mit Ihrem Händler auf.

UMWELT:

Leere Batterien nie beim normalen Müll entsorgen, sondern wie lokal angeordnet.
Auch Ihr SA-240 Gerät nie mit dem normalen Müll entsorgen, sondern entsprechend für Recycling abgeben.



TECHNISCHE INFORMATIONEN:

Betriebstemperatur	0°C bis 40°C
Stromversorgung	220-240V AC 50Hz und 9V DC Batterie Backup Sobald das 230V-Netz nicht angeschlossen ist soll die 9 Volt Batterie minimal 1 Jahre arbeiten
Stromverbrauch in Ruhesituation	18µA max.
Stromverbrauch während einem Alarm	45mA max.
Lautstärke beim Alarm.....	85dB in einer Distanz von 3 Meter
Luftfeuchtigkeit	< 93%
Menge verbunden.....	12 Geräte bis maximalen Abstand von 150 Meter

Nur Rauchmelder vom selben Typ, können miteinander gekoppelt/vernetzt werden.

PROBLEM	LÖSUNG
Kein Alarmton während der Testprozedur Bemerkungen: <i>Halten Sie die Test-Taste minimal 5 Sekunden gedrückt während des Tests.</i>	1. Entfernen Sie das Gerät von der Montageplatte und kontrollieren Sie die Batterie (ob diese noch voll ist, aber auch ob die Batterie korrekt im Batteriefach sitzt). 2. Säubern Sie den Rauchmelder.
Das Gerät piepst jede Minute	Bitte ersetzen Sie die 9V Batterie
Gibt unregelmäßig einen Alarm von sich, während des Kochens oder Duschens.	1. Reinigen Sie das Gerät vorsichtig. 2. Platzieren Sie das Gerät an einer anderen Stelle

EN The SA-240 is a smoke detector set for discovery of fire in the first stage. If smoke develops, the SA-240 will give a loud beep of at least 85dB (A). As part of the link function all the smoke alarms within range will sound the alarm. We advice to test the smoke detectors weekly using the test button on the detectors. Save this manual in a safe place or inside of the electricity meter cupboard.

RECOMMENDED INSTALLATION LOCATIONS FOR THE SA-240:

Install the first smoke detector near the bedroom. Ensure that it is placed so, if it would detect fire, at least one exit route would still be accessible. We recommend to place one alarm near each potential blockade of your exit route, so you are alerted before a fire would block off escape.

Use multiple smoke detectors to increase safety and ensure an alert before the escape route is blocked.

Install at least one smoke detector on each floor of your house.

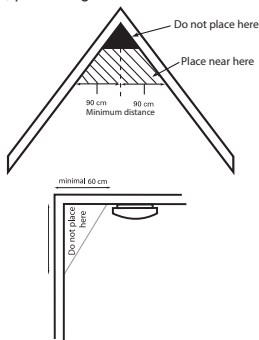
Install at least one smoke detector in each room where people smoke or where there is equipment that may potentially cause a fire.

Smoke and heat will first move upwards towards the ceiling; after that the smoke and heat will travel horizontally.

Install the detector on the ceiling. Except for rooms smaller than 1m, you should stay at least 50 cm away from the wall and 61 cm from any corner. Smoke and heat do not gather in such corners, preventing the detector from alerting you on time.



○ Recommended ◌ Optional ● Do not use



DO NOT INSTALL IN THE FOLLOWING LOCATIONS:

- The kitchen; Steam from cooking might give a false alarm.
- The shower or bathroom; water damp might cause a false alarm and the moist environment might damage the detector.
- The garage: The car exhaust might cause a false alarm.
- In front of a fan or nearby the exhaust of an air conditioner or heater.
- In a ceiling nook.
- In rooms where the temperature could reach below 0°C or beyond 40°C.
- Do not paint or otherwise cover this smoke detector.

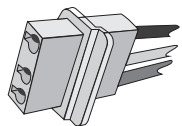
INSTALLATION INFORMATION:

For your own safety; before installation, ensure all mains power has been disconnected. Once the installation is fully complete, you may reconnect the 230V mains power.

Attach the ceiling plate using the included plugs and screws to the ceiling on a location of choice. Wall mounting is not recommended for smoke detection. Remove the plastic foil from the backup battery and place it inside the battery compartment, minding the polarity. Attach the detachable 230V connection cable to the cables leading to the electricity meter of 230V, you may attach the white link cable to another cable to lead to the lead-cable of any other SA-240 model to link both models. Do not attach this cable to the earthing cables.

ATTENTION. Do not switch the phase (brown) and 0-(blue) cables. The smoke detector will not function correctly if you do this.

Now plug the 230V connection cable you installed into the SA-240. The connector only fits at one single angle. Then place the detector on the ceiling plate and twist it into place. Now reconnect the power to mains. The green LED should now light constantly. Perform a first test by holding the test key for two seconds. Also see the paragraph: "Testing".

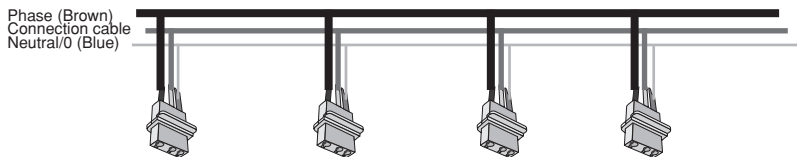


Brown - Connect to phase
White - Cable to connect to other smoke alarms of the same type (DO NOT attach to any ground cable)
Blue - Connection to 0



LINKING SMOKE DETECTORS USING AN INTERCONNECT-CABLE

You can link smoke detectors of the same type with a cable. To link them, do not use the earthing cable, but ensure you have an extra cable placed inside your ceiling for this purpose. Preferably use a (harmonized) wire with a diameter of 1,5 or 2,5 mm² (H05V-U / H07V-U). Follow the same safety standards for this interconnection cable as you would for installation of mains power cables. The interconnect-cable will lead a high voltage from one smoke alarm to the next. It relays the signal by using the 0/neutral cable and the interconnect cable. If you switched the 0 and phase cables during installation the detectors will sound the alarm constantly. By using this link function all devices will give alarm when one device detects smoke. You can connect a maximum of 12 devices and link-operation is guaranteed as long as all devices are connected to the same end-group and no switches are part of the same group.



To ensure you know the smoke detectors are inactive in case of power failure, ensure a vital part of your lighting is attached to the same power group. Please view national standards for proper installation procedure.

USE, TESTING AND MAINTENANCE:

Use: The smoke detectors is operational if the 230V mains power is connected, the 9V backup battery is placed and the SA-240 is mounted to the ceiling. The SA-240 can only be attached to the ceiling plate if the backup battery is placed. If the device is operational the green LED will continuously light. The red LED will blink every 40 sec. to indicate the backup battery is ok. Once smoke is detected, the alarm will sound. Once the smoke disappears, the smoke alarm will stop automatically.

Test:

Hold the test key for at least 2 seconds. The operation is still correct if you hear 2 or three signal tones. Check the smoke detectors weekly. In alarm status the smoke detector will generate about 85dB(A). Do not use candles, open fire or cigarettes to test the smoke detector. Test the link-function by holding the test-button even longer. The other detectors will now start beeping.

ATTENTION:

- If the cause of an alarm is unclear, assume it's caused by fire. Immediately evacuate the building.
- Keep the smoke detectors out of range of children.
- Protect against dust during renovations. Without protection the smoke detectors will lose their functionality.

Maintenance:

The smoke detector is maintenance-free. In very dusty rooms they may be cleaned by vacuum.

PLAN AN ESCAPE ROUTE:

- Make a map and mark all locations of doors and windows and a possible escape route. Note that you may need an escape ladder on high floors.
- Ensure everyone in the house knows the sound the smoke alarms produce and regularly practice use of the escape route.
- Leave the house immediately according to the plan when hearing the alarm. Every second counts: so respond quickly. If you do not notice smoke or heat, check if everyone in the house is in a secure location.
- Do not open any doors without feeling whether the door is warm or if there is smoke coming from underneath the doors. If it is, do not open that door. If the door is cold, put your shoulder firmly against the door and open it a small amount to check for any heat or smoke first.
- If there is much smoke, keep low and take shallow breaths, preferably through a moist towel. Call the fire department as soon as you are safe outside.

REPLACING THE BATTERY:

The detector is supplied using a 9Volt blok battery. Only use the recommended type GoldPeak GP1604A, GoldPeak GP1604S, Raymax 6LR61 or EVE CR9V/P. Under normal conditions the battery will last at least one year. If it is about to need replacement, the smoke detector will make a chirping sound every 60 seconds for at least 30 days. Disconnect mains power before you replace the battery. Pay attention to the polarity when replacing batteries. Test the detector after every battery replacement. If the smoke detector does not function, please contact your supplier.

ENVIRONMENT:

Do not throw away used batteries, but recycle them using your local chemical depot. Product may not be thrown out as normal waste, but must be recycled as electrical waste.

TECHNICAL DATA:

Working temperature	0°C tot 40°C
Power	220-240V AC 50Hz + 9V DC Battery backup
Battery backup time	If the 230V is not connected, the 9V battery will last at least 1 year
Power usage in standby	18µA max.
Power usage in alert	45mA max.
Sound level during alert.....	85dB at a distance of 3m
Humidity.....	< 93%
Maximum link possible	12 SA-240 models at a maximum distance of 150M

PROBLEM	SOLUTION
No sound during test procedure Note: Hold the test button at least 5 seconds during the test.	1. Remove the alarm to check if the battery is installed properly and on the right polarity. 2. Clean the smoke alarm.
The smoke alarm beeps every minute	Replace the 9V battery
The smoke alarm frequently gives a false alarm, constantly gives a false alarm during cooking or when showering.	1. Clean the smoke alarm. 2. Move the smoke alarm to a different location.

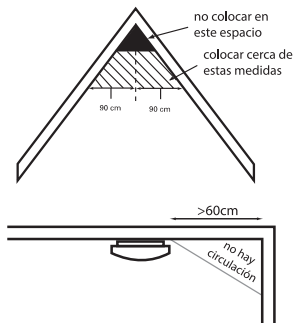
ES El SA-240 es un detector de humo capaz de detectar la emisión de humo ya en fase temprana. Si el humo es detectado sonará un fuerte pitido de al menos 85dB. Se recomienda probar la alarma de humo cada semana simplemente accionando el Test del detector de humo. Guarde este manual en un lugar seguro.

LUGARES RECOMENDADO DE MONTAJE PARA EL SA-240:

- Instale el primer detector de humo cerca de su dormitorio. Asegurar que una vía de escape permanece libre planear una ruta de escape en caso de emergencia. Coloque el detector de humo en un lugar adecuado, que por supuesto no bloquee rutas de escape.
- Utilice varios detectores de humo, por lo que la seguridad se incrementa (mayor área).
- Las vías de evacuación deben estar libres. Coloque un detector en cada piso.
- Coloque en habitaciones, que se fume o contengan materiales inflamables, Al menos un detector
- Humo, calor y combustión primero suben al techo y después horizontalmente.
- Si monta el detector de humo en el techo, hay que mantener una distancia de 60 cm a 50 cm de la pared y de la esquina. Productos de humo, calor y combustión nunca se mueven a saber, en una esquina.



○ Recommended ◌ Optional ● Do not use



EVITE LOS SIGUIENTES LUGARES PARA INSTALAR LA UNIDAD SA-240:

- En la cocina, el vapor producido por la cocción, puede conducir a una falsa alarma.
- En la ducha o en el baño, el vapor de agua puede conducir a una falsa alarma.
- En un garaje, por los gases de escape que puedan surgir durante la puesta en marcha del automóvil.
- Antes de la entrada de un ventilador o aire acondicionado o calefacción.
- En la parte superior de un techo (la llamada forma-A-).
- En las habitaciones donde la temperatura es inferior a 0 ° C o superior a 40 ° C.
- No pinte o pegue el detector de humo.

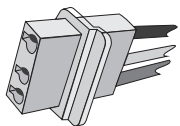
INFORMACIÓN PARA LA INSTALACIÓN:

Antes de conectar los detectores de humo desconecte la corriente eléctrica.

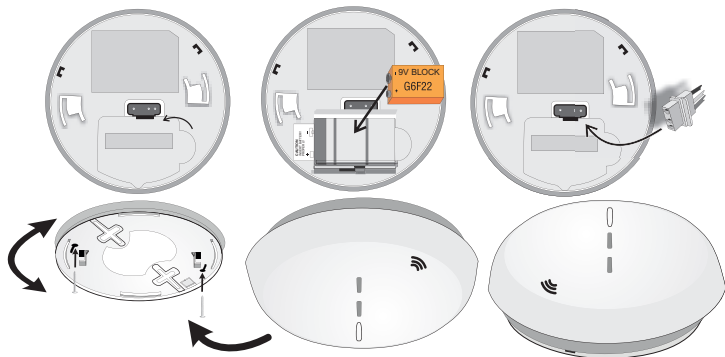
Instale el detector de humo en un lugar adecuado en el techo o en la pared con tornillos y tacos. Retire el plástico de las baterías y colóquelas con la polaridad correcta en el compartimento de la batería. Conecte el cable de alimentación a la red de 230V. Si conecta múltiples detectores de humo debería tener instalado un cable de corriente. Con este cable se conectarán, los detectores de humo entre sí. Nota: Utilice un cable diferente de la red eléctrica ya instalada!

NOTA: ASEGÚRESE DE CONECTAR LOS CABLES DE COLOR EN LOS LUGARES CORRECTOS. EN CASO DE DUDA CONSULTE A UN ELECTRICISTA!

A continuación, enchufe el conector en el dispositivo. Cuidado: El conector sólo entrará de una manera en la unidad. Después de eso, cerrar la tapa del detector de humo. Conecte la alimentación. La luz LED verde está encendida constantemente ahora. El detector de humo está listo para su uso. Ahora puede ejecutar la primera prueba pulsando el botón de test durante 2 segundos. Para ello, consulta: TEST.

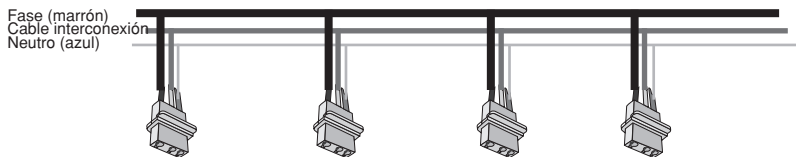


Marrón - conecte al cable de fase
Blanc - Conexión con el cable para la interconexión de detectores (NUNCA en un cable de tierra posiblemente ya existente)
Azul - Conexión con el neutro



TESTACOPLAMIENTO /INTERCONEXIÓN DE MAS DETECTORES DE HUMO.

Detectores de humo del mismo tipo se pueden acoplar / conectarse en red mediante un cable de red interno (recién puesto). Este cable debe estar protegido. Las señales de alarma van a través del cable de interconexión y la línea neutra. Asegúrese de que los cables están conectados de manera correcta. A través del cable de interconexión, se con una alarma del detector de humo se dispararán el resto de detectores conectados. Hasta 12 detectores de humo se pueden acoplar entre sí. Tomar preferentemente cable de montaje de color rojo con un diámetro de 1,5 o 2,5 mm². Nota: Todos los detectores de humo conectados en red deben estar conectados al mismo grupo de red (interruptor), y no pueden haber otros interruptores entre ellos.



USO , PRUEBAS Y MANTENIMIENTO:

Uso:

El detector de humo entra en funcionamiento tan pronto como tengamos colocada la pila de 9 voltios(6LF22).La unidad SA-240 ahora se puede montar en el techo. Sólo cuando pila baterías esta colocada , la unidad SA-240 se puede montar en la placa de cubierta.La lámpara LED (bajo el botón de prueba) se enciende aproximadamente cada 40 segundos. Una vez que el humo entre en contacto con el detector de humo la alarma se activa inmediatamente. Una vez que el humo o los gases desaparecen, la alarma se apagará automáticamente por sí misma.

Test:

Al pulsar el botón de prueba en el SA-240 , se puede probar la alarma del dispositivo. Mantenga pulsado el botón de prueba durante un mínimo de 2 segundos. Si el pitido suena 2-3 veces, el detector de humo funciona correctamente. Compruebe el detector de humo preferentemente cada semana. Durante una alarma, el detector de humo suena con un volumen de al menos 85 dB (A) . Nunca debe probar con velas, llamas, cigarrillos,etc. el detector de humo.

ATENCIÓN

- Si usted no sabe la causa por la cual la alarma de humo ha sido activada, asuma que se debe a un incendio y evacuar la casa inmediatamente.
- No instale detectores de humo en zonas al alcance de los niños.
- El detector de humo no funciona si está cubierto, o sucio por el polvo o la grasa

Mantenimiento:

El dispositivo en realidad esta libre de mantenimiento. Sólo en las zonas donde el polvo es muy elevado, debe aspirar regularmente el sensor cuidadosamente con una aspiradora.

CREACIÓN Y PLANES DE ESCAPE:

- Haga un plan de evacuación y dibújelo en todas las puertas y ventanas. Seleccione la ruta de escape inmediatamente. Si usted vive en un piso alto, escalera de rescate o cuerdas pueden ser importantes.
- Hacer que todos los que viven en su hogar reaccionen con la alarma, y salgan inmediatamente de la casa. Repita estos ejercicios tan a menudo como sea posible, de modo que se produzca una rutina.
- Deje su casa inmediatamente cuando la alarma suena, siguiendo su ruta de escape. Cada segundo cuenta. Si usted no puede sentir directamente el humo o el calor, preocúpese de que todas las personas estén a salvo. Antes de abrir una puerta durante la evacuación, sólo se debe sentir si la puerta está caliente. Si la puerta está caliente, no abra la puerta (porque detrás de ella podría estar el fuego, Incluso si no ve el humo salir debajo de la puerta), dejar la puerta cerrada y elegir una ruta de escape diferente.
- Si la puerta está fría, mantener el hombro en su contra y abra la puerta un poco, comprobar si el humo o el calor están en la habitación y si así cerrarla inmediatamente.
- Si hay una gran cantidad de humo en el aire que respiramos, permanecer cerca del suelo con un trapo húmedo en la cara
- Una vez que salga, llame a la mayor brevedad posible a los servicios de emergencia Tlf. 112

CAMBIO DE LAS PILAS:

El detector de humo utiliza baterías de 9V. Utilice sólo las pilas de primera calidad (GoldPeak GP1604A, GoldPeak GP1604S, Raymax 6LR61, EVE CR9V/P). En condiciones normales, las pilas deberían durar al menos un año. Cuando las baterías necesitan ser reemplazadas cada 45 segundos, el detector de humo produce un sonido 'chirrido' para avisarle. Este ruido tiene una duración mínima de 30 días. Sin baterías, no es posible montar la placa de cubierta para el detector de humo. Al sustituir las pilas en la forma correcta, el detector de humo se puede montar fácilmente en la placa superior. Asegurese de la correcta la polaridad de las baterías al sustituirías. Cada vez que usted necesite reemplazar las baterías, el SA-240 debe ponerse a prueba en la forma descrita anteriormente. Si el SA-240 no funciona, póngase en contacto con su distribuidor.

MEDIO AMBIENTE:

No tire las pilas agotadas en la basura domestica, depositelas en los lugares adecuados para su reciclaje. Además, el SA-240 debe reciclarse en los lugares previstos para los productos electronicos / electricos.

INFORMACION TECNICA:

Funcionamiento	0°C a 40°C
Potencia	220-240V AC 50Hz Y 9V DC batería de reserva Si la corriente de 230 V no está conectada, la batería de 9 voltios puede trabajar mínimo 1 año
Consumo de energía en situación de inactividad	18 µA max.
Consumo de energía durante una alarma	45mA max.
Volumen de la alarma	85dBa una distancia de 3 metros
Humedad	< 93%
Dispositivos	12 dispositivos hasta una distancia máxima de 150 metros

Sólo los detectores de humo del mismo tipo se pueden acoplar / vincular.

PROBLEMA	SOLUCIÓN
No hay alarma en el ensayo Nota: <i>Mantenga pulsado el botón de prueba al menos 5 segundos durante la prueba.</i>	1. Retire el dispositivo de la placa de montaje y compruebe la batería (si aún está llena, pero también si la batería está correctamente asentada en el compartimento de la batería). 2. Limpie el detector de humo.
La unidad emite un pitido cada minuto	Por favor, reemplace la batería de 9V
Regularmente da una alarma mientras se cocina o en la ducha.	1. Limpie la unidad con cuidado 2. Coloque la unidad en un lugar diferente



Hesdo BV, Azielaan 12, 's-Hertogenbosch
The Netherlands

20

001CPR2016-11-27

EN14604:2005/AC:2008

Smoke Alarm Device
SA-240

Fire detection in buildings

Essential characteristic 1: Pass
Essential characteristic 2: Pass
Essential characteristic 3: Pass
Essential characteristic 4: Pass
Essential characteristic 5: Pass
Essential characteristic 6: Pass
Essential characteristic 7: Pass
Essential characteristic 8: Pass

Service Help



Alecto[®]

Aziëlaan 12
's-Hertogenbosch



WWW.HESDO-SERVICE.NL
INFO@HESDO-SERVICE.NL



NL +31 (0) 73 6411 355
FR +32 (0) 3 238 5666

Main function	Smoke
Method of mounting	Ceiling
Main power source	230V AC / Backup battery, 9V block, inc. Start to use before: MM-YYYY
Autonomy	At least: 5 years
Interconnectible	Wired
Suitable for installation in a mobile home	No
Individual alarm indicator	Yes
Temporary deactivation facility	No
Temporary muting facility	Yes