



FRITEUSE (GAS)

**HANDLEIDING VOOR
BEDIENING EN
ONDERHOUD**

VERKLARING

Beste klanten,

Uw gewenste COMBISTEEL-product is natuur- en technologievriendelijk. Wij danken u voor uw keuze.

COMBISTEEL is vervaardigd met het begrip " Volledige Kwaliteit "in zijn moderne productiefaciliteiten.

Belangrijke veiligheidsinformatie

Lees deze handleiding aandachtig door en bewaar deze voor toekomstige beoordelingen.

WAARSCHUWING: De apparaten moeten worden geïnstalleerd door een gekwalificeerdeonderhoudsmonteur.

WAARSCHUWING: De apparatuur moet worden geaard.



Geeft aan dat er een risico bestaat op persoonlijk letsel of materiële schade.



Explosie / brandgevaar.

- De instructies in deze handleiding bevatten belangrijke informatie over de installatie op een veilige manier, het gebruik, de reiniging en het onderhoud van het apparaat. Houd de handleiding daarom binnen handbereik van de gebruiker en technicus.
- De installatie, elektrische aansluiting en onderhoud van het apparaat moet worden uitgevoerd door een gekwalificeerdeonderhoudsmonteurin overeenstemming met de instructies van de fabrikant.
- De elektrische aansluitingen van het apparaat moeten worden verstrekt volgens de tabellen en het elektrisch schema in deze handleiding.
- De fabrikant kan niet aansprakelijk worden gesteld voor schade als gevolg van het uitvoeren van procedures die niet in overeenstemming zijn met de instructies voor gebruik of met onderhoud of technische interventies uitgevoerd door onbevoegde personen.

SOORTEN

- 7178.0080 – 7178.0085 - Gasfriteuse 600-serie
- 7178.0510- 7178.0515 - Gasfriteuse 700-serie

INSTALLATIE INSTRUCTIES

- Installatie en afstelling van het apparaat moet worden uitgevoerd door de technische dienst van de erkende servicedienst.
- Plaats het apparaat onder een gefilterde afzuigkap om alle geuren en dampen te verwijderen die vrijkomen tijdens het koken.
- Plaats het apparaat op minstens 10 centimeter afstand van de zijwand of achterwand om overmatige temperatuurstijging te voorkomen.

- Het apparaat moet op een vlak oppervlak worden geplaatst, op de juiste manier afgesteld op de vier verstelbare poten. (Zie figuur A)
- Verwijder de beschermende nylonlaag op het apparaat. Verwijder eventuele plakkerige deeltjes op het apparaat met een geschikte reiniger.
- Laat nooit ontvlambaar materiaal achter rond het apparaat.

GAASANSLUITING

- Zorg ervoor dat het apparaat is aangesloten op het gas door een bevoegde services.
- Het apparaat moet worden aangesloten in overeenstemming met de nationale en lokale gasnormen van het betreffende land.
- De gaspoorten van het apparaat worden aangegeven met de label "GAS" op de behuizing van het apparaat.
- De verbinding met de gasinstallatie moet worden gemaakt met een flexibele buis en kogelklep. Bevestig de kogelkraan op een plaats uit de buurt van hitte en gemakkelijk toegankelijk in geval van gevaar.
- Nadat de gasinlaataansluiting is voltooid, controleert u met een sopje of een lekdetectieapparaat op mogelijke gaslekken.
- Voorzie het apparaat van gas en druk zoals aangegeven op het typeplaatje van het apparaat. Als het type gas waarop het apparaat is ingesteld niet overeenkomt met het geïnstalleerde type gas, volg dan de onderstaande instructies.

WAARSCHUWING: Alle aanpassingen en aanpassingen aan de gasinstallatie en apparaataansluiting moeten worden uitgevoerd door bevoegde personen.

AANPASSING AAN VERSCHILLENDE GAS TYPES


- Als het apparaat op de gasinstallatie is aangesloten, sluit dan de hoofdgasinlaatklep.
- Installatie van de branderuitlaat (Zie figuur B)
 1. Open de kastdeur van de friteuse.
Verwijder de schroeven op het voorpaneel
Gebruik een geschikte sleutel om de opening (3) op de brandbare inlaat los te schroeven.
 2. Vervang het mondstuk (3) door een mondstuk dat geschikt is voor het type gas.
 3. Stel de waakvlam (1) af door de boutmoer (2) te draaien.
 - 4.

GEBRUIKSAANWIJZING EN VOORZORGSMAATREGELEN




- Voordat u met de friteuse gaat koken, laat het een tijdje zonder te gieten lopen (water in de tank gieten). Hiermee wordt de beschermende olie verwijderd en klaar voor gebruik.
- Houd de bedieningsknop in de pilot stand terwijl u niet aan het koken bent. Dit zal voor u zorgen voor een zuiniger gebruik
- Gebruik de friteuse nooit zonder olie. Controleer voor gebruik of de reservoirs met olie zijn gevuld.
- Wanneer het oliepeil is geminimaliseerd, vul dan de olie bij.
- Als u het apparaat gedurende langere tijd niet zult gebruiken, bedek het apparaat dan met een geschikte olie en houd het uit de buurt van vocht.
- Gebruik het apparaat niet als de achterste mondstukriempjes niet aanwezig of gesloten zijn.

- Overmatige verhitting van de olie of olie veiligheidsthermostaat ter bescherming tegen oververhitting als gevolg van de magere bewerking (Zie figuur C) "2" is voorzien. Als de veiligheidsthermostaat de werking stopt, laat u de olie eerst afkoelen, opent u vervolgens het deksel van de veiligheidsthermostaat en drukt u voorzichtig op de rode knop. Als de veiligheidsthermostaat opnieuw afsluit wanneer u hem weer inschakelt, neem dan contact op met een bevoegde service.


WERKING (7178.0510- 7178.0515)

- Draai de hoofdgasklep naar de open positie.
- Zet de knop (6) in de "  " positie. (Zie figuur C).
- Houd de knop (8) ingedrukt en druk op de aansteker totdat de waakvlam gaat branden.
- Nadat de pilot waakvlam brandt, houdt u deze enkele seconden ingedrukt (minimaal 10 seconden)
- Plaats de plugschakelaar 1-8. 8 komt overeen met 190 ° C.
- De pluggen werken tussen 110 ° en 190 ° C.
- Als dit de eerste keer is dat het apparaat wordt ingeschakeld, houdt u de knop (8) in de positie van de waakvlam ingedrukt om lucht uit de gasinstallatie te verwijderen.


BEDIENING (7178.0080-7178.0085)

- Draai de hoofdgasklep naar de open positie.
- Zet de knop (6) op de hoogste 7-positie
- Houd de knop voorzichtig ingedrukt (9) en draai hem tegen de klok in naar het "  " -signaal
In dit proces zal de magnetische aansteker "  " de pilot vlam aansteken.
- Nadat de waakvlam brandt, houdt u een paar seconden (minimaal 10 seconden) ingedrukt voor het thermokoppel. Nadat het thermokoppel is opgewarmd, zet u de schakelaar (9) in de stand "  " om de brander aan te steken.
- Plaats de plugschakelaar 1-7. 7 komt overeen met 190 ° C.
- Als dit de eerste keer is dat het apparaat wordt ingeschakeld, houdt u de knop (8) in de positie van de waakvlam ingedrukt om lucht uit de gasinstallatie te verwijderen.

SLUITING (7178.0510-7178.0515)

- Draai de knop naar positie  (6). In dit geval brandt alleen de pilotvlam.
- Om volledig te sluiten, drukt u op de knop (7) en sluit u de hoofdgasklep. In dit geval moet u 2-3 minuten wachten voordat u hem opnieuw inschakelt.

SLUITING (7178.0080-7178.0085)

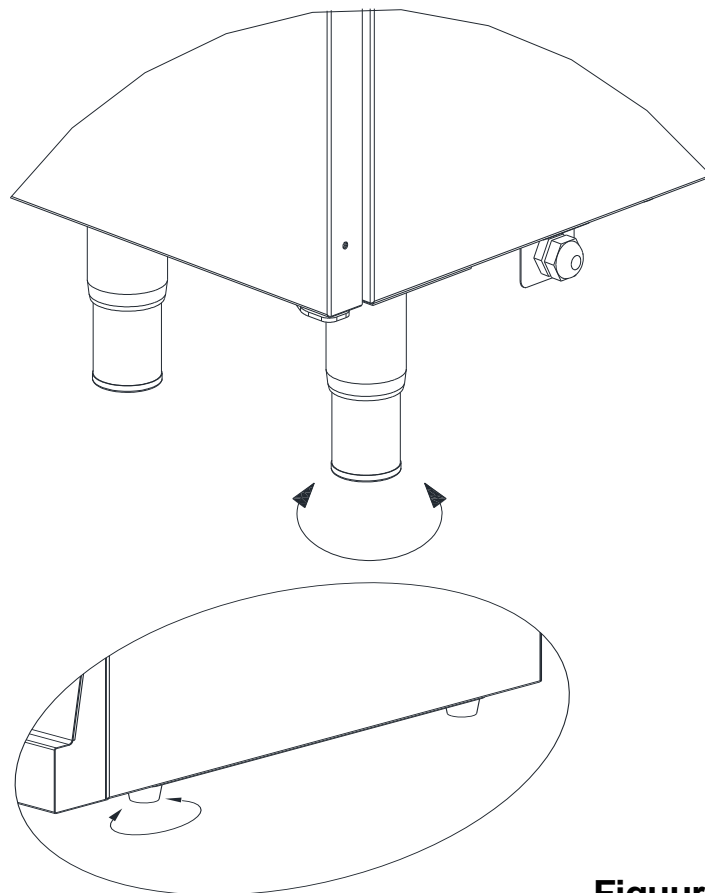
- Zet de knop (6) in de positie "1".
- Draai de pilot schakelaar (9) naar de pilot stand "  ". In dit geval blijft alleen de waakvlam aan.
- Om volledig uit te schakelen, drukt u op de knop (9) en schakelt u het gas uit. In dit geval moet u 2-3 minuten wachten om het weer in te schakelen.

ONDERHOUD

- Gebruik het apparaat nooit zonder de hoofdgasklep te sluiten.
- Laat het apparaat volledig afkoelen voordat u het afveegt met een doek gedrenkt in warm zeepsop.
- Gebruik geen schoonmaakmiddelen die krassen op het oppervlak van het apparaat kunnen veroorzaken.
- Gebruik indien nodig chemische reinigingsmiddelen.
- Maak het apparaat niet schoon met water of stoom.
- Als het apparaat gedurende een lange periode niet wordt gebruikt, bedek dan de oppervlakken met een dun laagje vaseline.

WAARSCHUWING: Elke vervanging van onderdelen die de veiligheid kan beïnvloeden, moet door de bevoegde personen worden uitgevoerd. Houd tijdens onderhoud en reparatie de hoofdgasklep gesloten en uit de buurt van vuur. Voer na elke reparatie of vervanging een lektest uit met een schuim- of gasdetector. In geval van een gevaarlijke situatie met het apparaat, informeer de bevoegde service. Laat een onbevoegde persoon niet ingrijpen op de apparaten.

GEVAARLIJK: Laat de lekcontrole nooit met vuur uitvoeren.



Figuur A

Informatie over compatibiliteit

Dit apparaat is ontworpen en vervaardigd in overeenstemming met de volgende richtlijnen en normen.



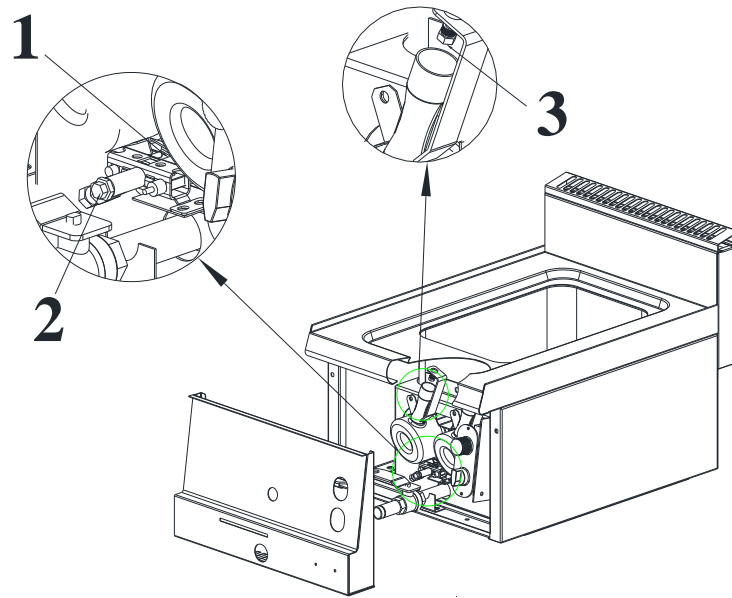
markeringsrichtlijn, 93/68 / EEG

TS EN 203-1 / Op gas gestookte kooktoestellen –Deel 1: Algemene veiligheidsvoorzieningen

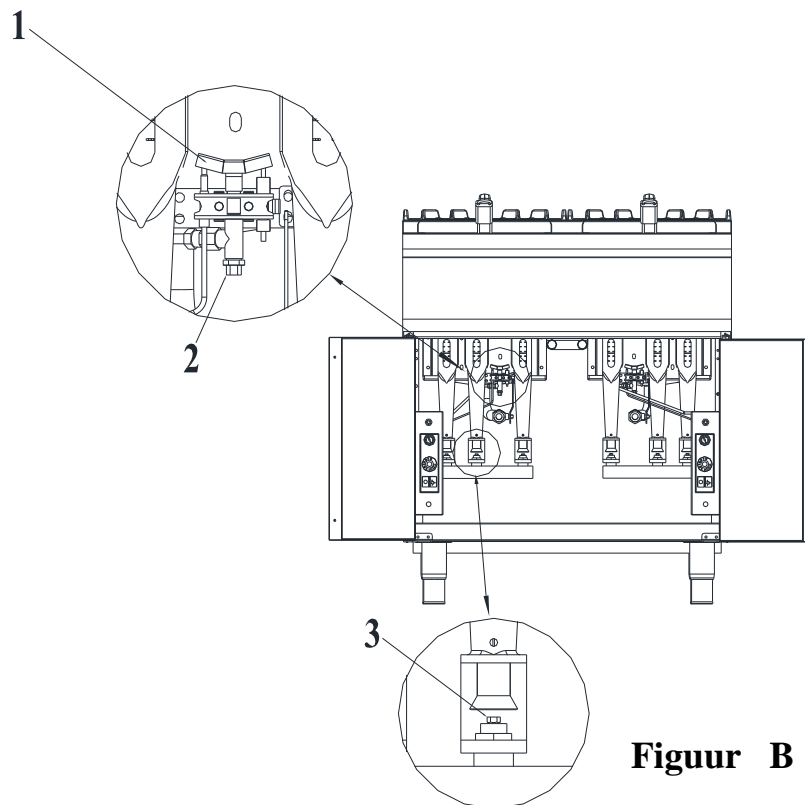
TS EN 203-2-1 Verbrandingsapparatuur voor gasverbranding- Deel 2-1: - Specificaties- Open-tops

TS EN 203-2-2 Gasverbrandingsapparatuur- Deel 2-2: - Speciale regels- Ovens

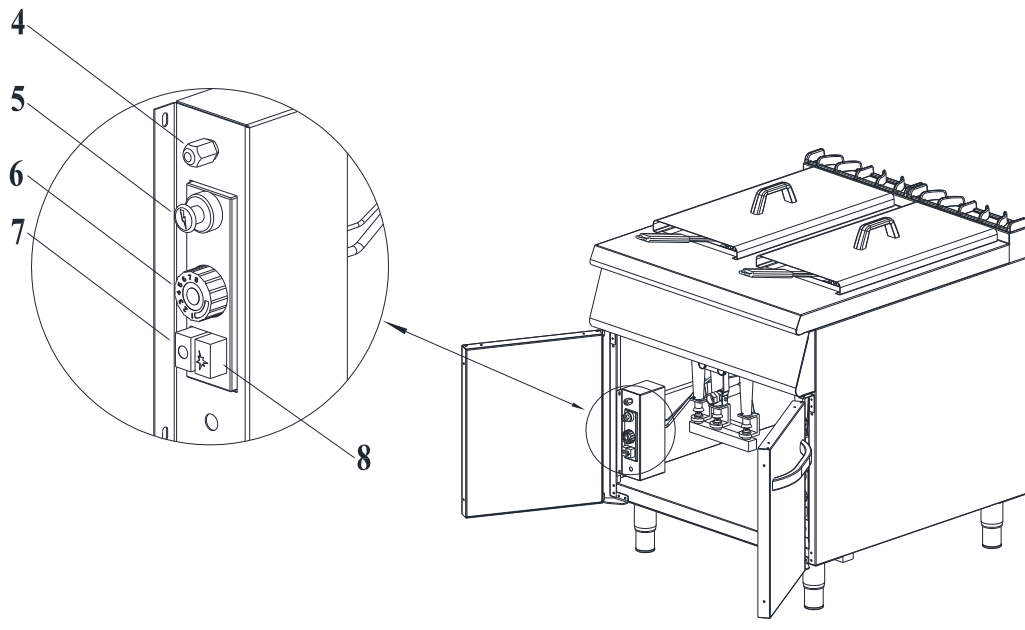
- **Aansprakelijkheidsbeperking:** Alle technische informatie, bedieningsinstructies en bedienings- en onderhoudsinformatie in deze handleiding bevatten de meest actuele informatie over uw apparaat. De fabrikant aanvaardt geen aansprakelijkheid voor schade of letsel veroorzaakt door het niet volgen van de instructies in deze handleiding, gebruik van het apparaat voor het beoogde doel, ongeoorloofde reparatie of aanpassing of gebruik van reserveonderdelen die niet zijn goedgekeurd door de fabrikant.



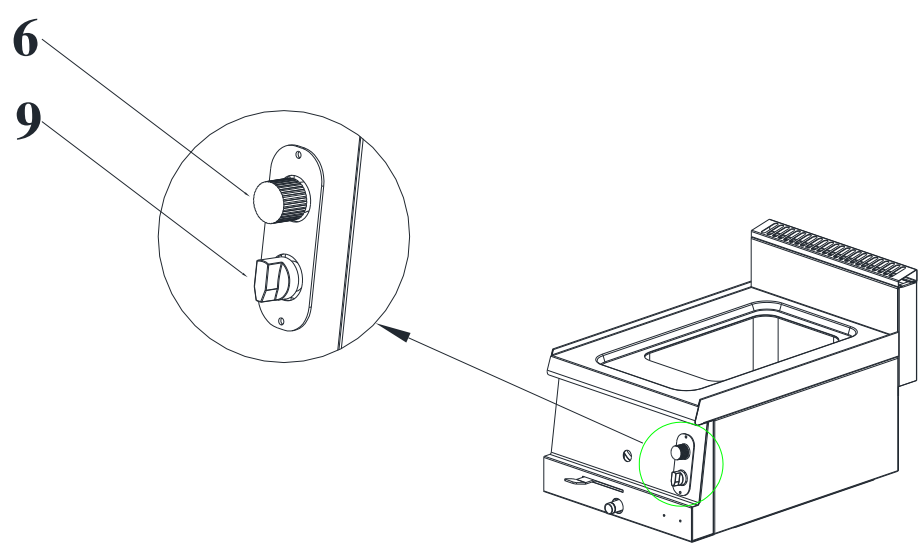
Figuur B



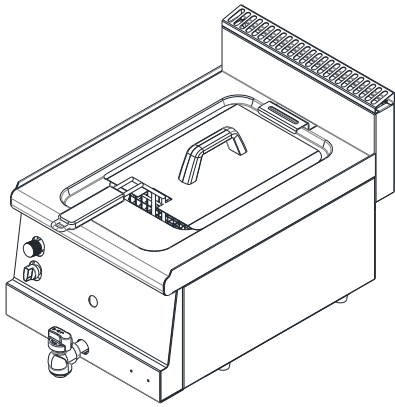
Figuur B



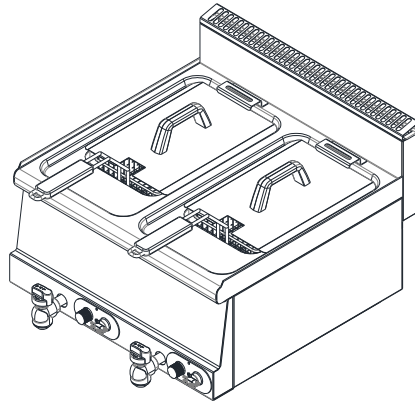
Figuur C



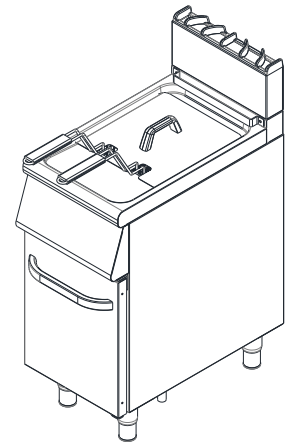
Figuur D



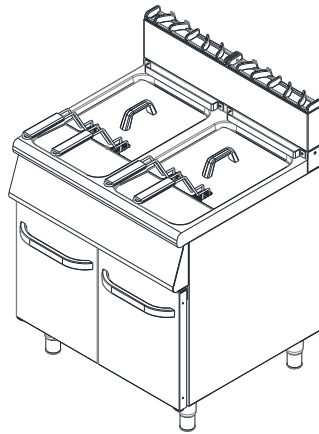
7178.0080



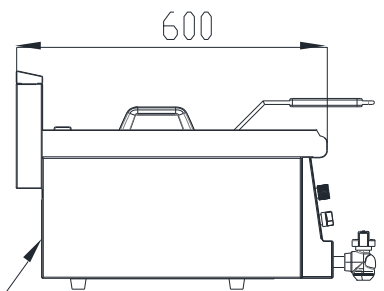
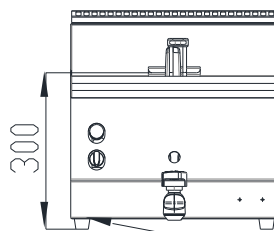
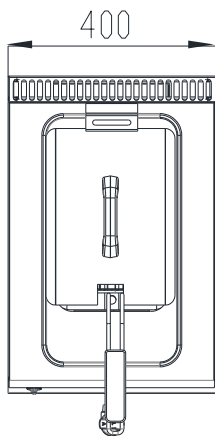
7178.0085



7178.0510

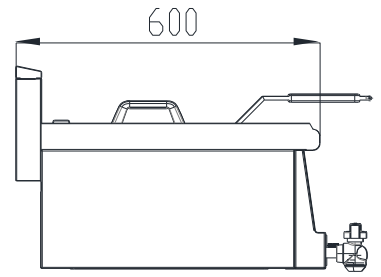
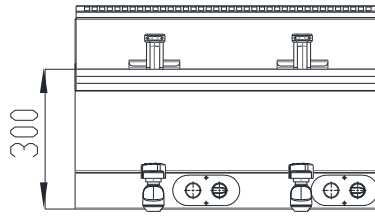
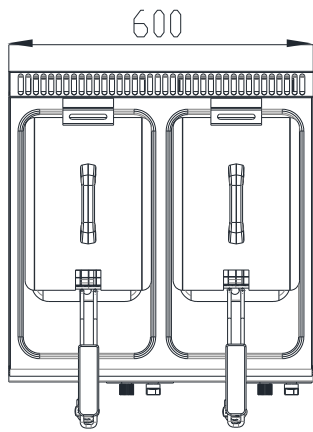


7178.0515

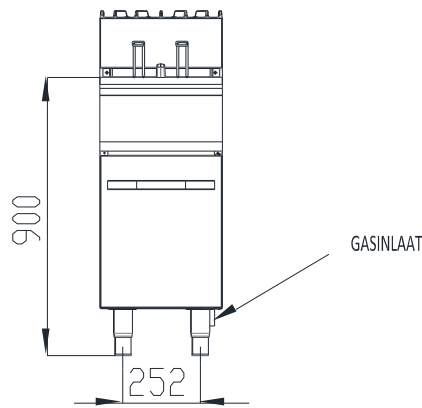
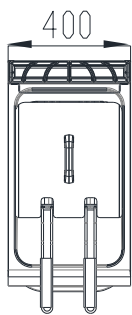


GASINLAAT

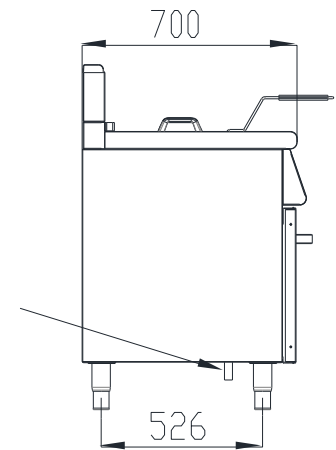
7178.0080



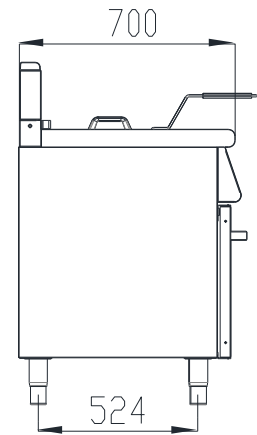
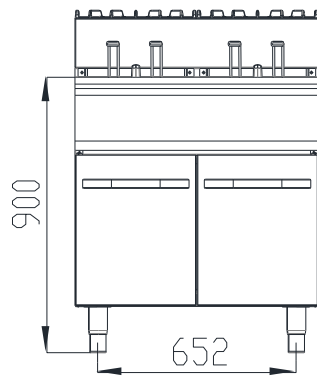
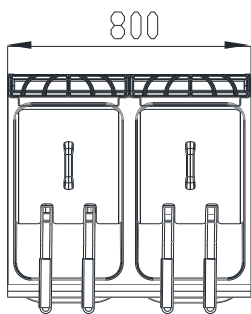
7178.0085



GASINLAAT

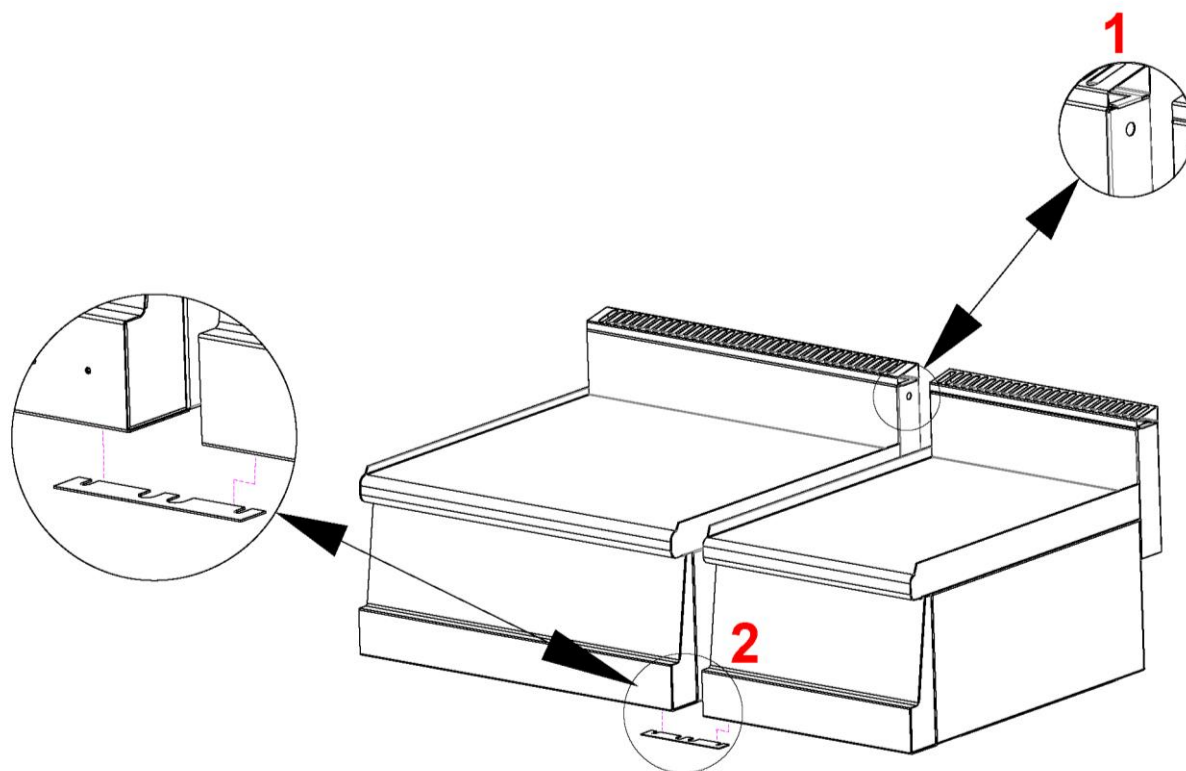


7178.0510

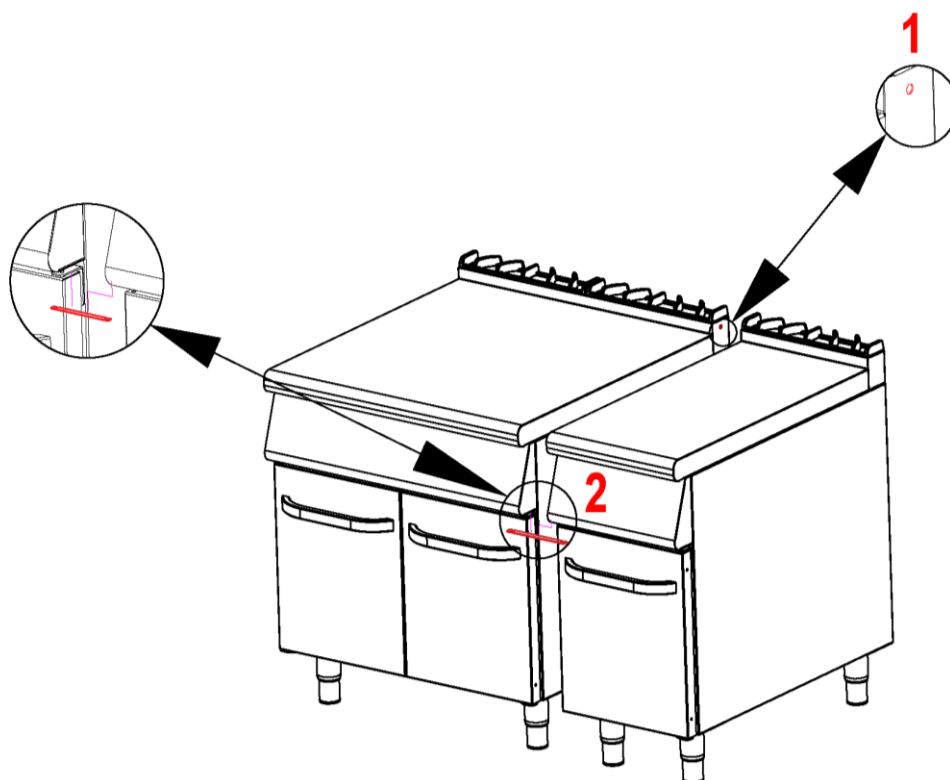


7178.0515

Bevestigingsschema voor apparaten uit de 600-serie



Bevestigingsschema voor apparaten uit de 700-serie





CORRECTIVE \ PREVENTIVE ACTIVE FORM

DETECTION TYPE

OPTIMIZATION REQUEST/ DESCRIPTION	CUSTOMER NAME	CUSTOMER COMPLAINT
PRODUCT NAME:	DETECTED (Name , Appellation)	
DATE:	SIGN:	

PROBLEM DESCRIPTION:

SOLUTION PROPOSAL:

EVALUATION:

APPROVERS

Notitie: Indien nodig, kunt u door middel van het bovenstaande formulier of per e-mail uw problemen naar ons bedrijf sturen.