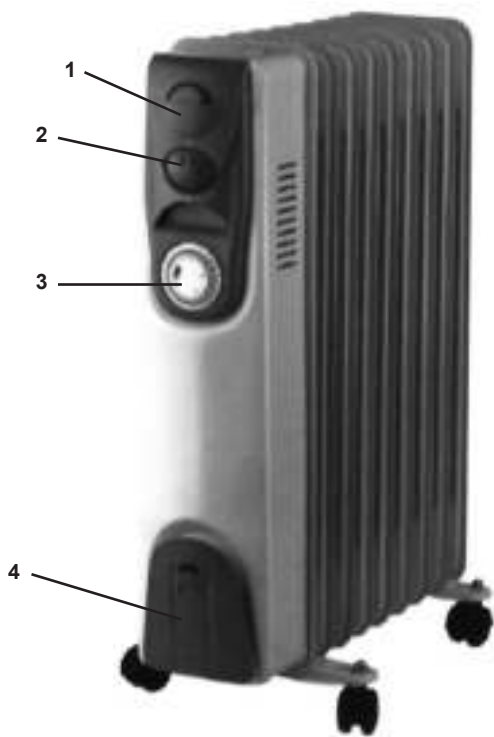




**ISTRUZIONI PER L'USO  
INSTRUCTIONS FOR USE  
MODE D'EMPLOI  
BEDIENUNGSANLEITUNG  
FOLLETO DE INSTRUCCIONES  
SHASZNÁLATI ÚTMUTATÓ  
NÁVOD K POUŽITÍ  
NÁVOD NA OBSLUHU**

**RADIATORE A OLIO  
OIL-FILLED RADIATOR  
RADIATEUR À HUILE  
ÖLHEIZKÖRPER  
RADIADOR DE ACEITE  
OLAJRADIÁTOR  
OLEJOVÝ RADIÁTOR  
OLEJOVÝ RADIÁTOR**

**AR4R07B-R09B-R11BT**



L'apparecchio può essere utilizzato da bambini di età non inferiore a 8 anni e da persone con ridotte capacità fisiche, sensoriali o mentali, o prive di esperienza o della necessaria conoscenza, purché sotto sorveglianza oppure dopo che le stesse abbiano ricevuto istruzioni relative all'uso sicuro dell'apparecchio e alla comprensione dei pericoli ad esso inerenti.

I bambini non devono giocare con l'apparecchio. La pulizia e la manutenzione destinata ad essere effettuata dall'utilizzatore non deve essere effettuata da bambini senza sorveglianza.

I bambini di età inferiore ai 3 anni dovrebbero essere tenuti a distanza se non continuamente sorvegliati.

I bambini di età compresa tra i 3 e gli 8 anni devono solamente accendere/spegnere l'apparecchio purché sia stato posto o installato nella sua normale posizione di funzionamento e che essi ricevano sorveglianza o istruzioni riguardanti l'utilizzo dell'apparecchio in sicurezza e ne capiscano i pericoli. I bambini di età compresa

tra i 3 e gli 8 anni non devono inserire la spina, regolare o pulire l'apparecchio né eseguire la manutenzione a cura dell'utilizzatore.

**ATTENZIONE — Alcune parti del presente prodotto possono diventare molto calde e provocare ustioni. Bisogna prestare particolare attenzione laddove sono presenti bambini e persone vulnerabili.**

Se il cavo di alimentazione dovesse essere danneggiato, deve essere sostituito solamente presso i centri di assistenza autorizzati dal costruttore.



**NON COPRIRE**

**ATTENZIONE:** Per evitare il surriscaldamento, non coprire l'apparecchio.

Non posizionare l'apparecchio immediatamente al di sotto di una presa di corrente.

Non utilizzare questo apparecchio nelle immediate vicinanze di una vasca da bagno, di una doccia o di una piscina.

Non collegare l'apparecchio all'alimentazione e non utilizzarlo se non è completamente montato (vedi istruzioni di montaggio).

Questo apparecchio è riempito con una quantità precisa di olio speciale. Tutte le riparazioni che prevedono l'apertura del contenitore dell'olio devono essere effettuate dal costruttore o dai suoi tecnici che dovrebbero essere contattati in caso di perdite di olio.

Quando si procede alla rottamazione dell'apparecchio è necessario rispettare le disposizioni relative allo smaltimento dell'olio.

**ATTENZIONE** : Leggere attentamente le avvertenze contenute nel seguente libretto in quanto forniscono importanti indicazioni riguardanti la sicurezza di installazione, d'uso e di manutenzione. Istruzioni importanti da conservare per ulteriori consultazioni.

Conservare la garanzia, lo scontrino fiscale e il libretto istruzioni per ogni ulteriore consultazione.

Dopo aver tolto l'imballaggio assicurarsi dell'integrità dell'apparecchio e in caso di visibili danneggiamenti non utilizzarlo e rivolgersi a personale professionalmente qualificato.

Non lasciare parti dell'imballo alla portata dei bambini, né utilizzarlo come gioco: è un apparecchio elettrico e come tale va considerato.

Prima di collegare l'apparecchio, assicurarsi che la tensione presente nella presa di corrente, corrisponda a quella indicata nei dati di targa.

Nel caso in cui la spina e la presa non siano compatibili, far sostituire la presa con un tipo adatto da personale professionalmente qualificato.

Non utilizzare adattatori o prolunghe che non siano rispondenti alle vigenti normative di sicurezza o che superino i limiti delle portate in valore della corrente.

Staccare l'apparecchio dalla rete di alimentazione quando non è utilizzato e assicurarsi che l'interruttore sia nella posizione di spento (0).

Non tirare il cavo di alimentazione o l'apparecchio stesso per staccare la spina dalla presa di corrente.

L'uso di un qualsiasi apparecchio elettrico comporta l'osservanza di alcune regole fondamentali, in particolare:

- Non toccare l'apparecchio con mani bagnate o umide.
- Non lasciare l'apparecchio esposto ad agenti atmosferici (pioggia, sole).
- Non sottoporlo ad urti.

Nel caso vi sia un guasto o un funzionamento anomalo dell'apparecchio staccare immediatamente la spina, non manometterlo e rivolgersi ad un Centro Assistenza autorizzato.

Nel qualcaso si decida di non utilizzare più questo tipo di apparecchio, è opportuno renderlo inoperante, tagliando il cavo di alimentazione, ovviamente dopo averlo disinserito dalla presa di corrente.

Per evitare surriscaldamenti pericolosi si raccomanda di svolgere per tutta la sua lunghezza il cavo di alimentazione.

Per motivi di sicurezza l'apparecchio non può essere smontato.

L'apparecchio è stato costruito e concepito per funzionare in ambienti domestici, pertanto ogni altro uso è da considerarsi improprio e quindi pericoloso.

Non introdurre alcun oggetto attraverso la griglia di protezione e le prese d'aria.

Far funzionare l'apparecchio su una superficie piana e stabile.  
Non utilizzare questo apparecchio di riscaldamento con programmatori, temporizzatori, sistemi di controllo a distanza separati o con qualsiasi altro dispositivo che accenda automaticamente l'apparecchio, in quanto esiste il rischio di incendio nel caso in cui l'apparecchio sia coperto o posizionato in modo non corretto.  
Non utilizzare l'apparecchio in presenza di materiale infiammabile (benzina, vernici ecc.).  
Tenere il cavo lontano da fonti di calore.

**ATTENZIONE : NON UTILIZZARE IL PRODOTTO IN PROSSIMITÀ DI TENDE O DI ALTRI MATERIALI COMBUSTIBILI.**

**ATTENZIONE: PER EVITARE SURRISCALDAMENTI NON COPRIRE L'APPARECCHIO E NON OSTRUIRE LE PRESE D'ARIA.**

## Informazioni tecniche

IT

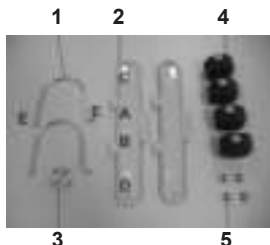
- 
- 1 - Termostato di regolazione
  - 2 - Interruttori luminosi di funzione
  - 3 - Timer (solo R11BT)
  - 4 - Avvolgicavo



Dati tecnici : vedere etichetta sull'apparecchio

**KIT ACCESSORI**

- 1 - n° 2 Staffe
- 2 - n° 2 supporti
- 3 - n° 2 galletti
- 4 - n° 4 rotelle d'appoggio
- 5 - n° 4 dadi

**MONTAGGIO ROTELLE D'APPOGGIO**

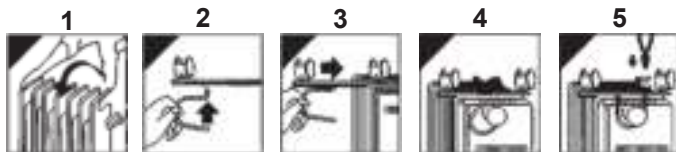
Inserire le rotelle nei fori "C" e "D" dei supporti metallici e fissarle con gli appositi dadi.

Capovolgere l'apparecchio e infilare l'estremità curva della staffa nel foro "A" del supporto. (Fig. 1 e 2)

Appoggiare il supporto fra il primo e secondo elemento e agganciare la staffa. (fig. 3 e 4)

Infilare l'altra estremità filettata nel foro (B) e stringere il galletto. (fig.5)

Ripetere le stesse operazioni con l'altra staffa posizionandola sull'ultimo elemento del radiatore.



Prima di connettere o disconnettere l'apparecchio, assicurarsi che tutti gli interruttori siano nella posizione di spento.

Per accendere l'apparecchio bisogna inserire la spina nella presa di corrente, collocare il selettore di funzione (2) nella posizione desiderata e girare il selettore di temperatura (1) in senso orario fino alla posizione massima.

Una volta raggiunta la temperatura desiderata nella stanza, girare lentamente la manopola (1) in senso antiorario, finché il prodotto non si spegne.

A questo punto il prodotto si riattiverà automaticamente quando la temperatura della stanza si abbasserà oltre il limite impostato.



L'indicatore luminoso indica che l'apparecchio è in funzione e si spegne quando interviene il termostato regolabile.

L'apparecchio è dotato di un timer giornaliero che consente di impostare l'accensione e lo spegnimento automatico dell'apparecchio (previsto solo sull'art. R11BT).

Prima di riporre l'apparecchio nel suo imballo, verificare che si sia raffreddato sufficientemente.

### **FUNZIONAMENTO CON TIMER ( solo art. R11BT)**

Per far funzionare l'apparecchio in continuo impostare il selettore sul simbolo I.

Per il funzionamento programmato impostare il selettore sul simbolo dell'orologio.

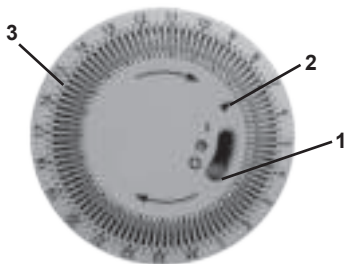
Per programmare l'apparecchio bisogna prima regolare il TIMER posizionando la freccia (2) sull'orario corretto al momento delle impostazioni.

Selezionare il periodo di funzionamento aprendo i denti (3) verso l'esterno. Nel periodo di tempo in cui i denti sono aperti l'apparecchio funziona, quando invece il TIMER raggiunge il periodo in cui i denti sono chiusi si spegne.

Questo permette di far funzionare l'apparecchio a intervalli di tempo e quindi di essere programmato a secondo delle esigenze dell'utilizzatore.

Attenzione: Il TIMER funziona solo se la spina è inserita nella presa di corrente. Se regolate il TIMER ma l'apparecchio non è collegato alla presa di corrente non funziona.

Se per esempio si seguono tutte le impostazioni sopra descritte ma terminato l'utilizzo del prodotto lo si stacca dalla corrente, tenere presente che la prossima volta che dovrà essere utilizzato, l'orario del TIMER andrà impostato di nuovo altrimenti si rischia che l'apparecchio non funzioni nei periodi prescelti.



---

Disinserire la spina dalla presa di corrente prima di effettuare qualsiasi operazione di pulizia e manutenzione.

L'apparecchio non necessita di particolari manutenzioni; è sufficiente una regolare pulizia.

Pulire l'apparecchio solamente quando è freddo.

La pulizia dell'apparecchio, deve essere effettuata con un panno morbido e leggermente umido.

Non utilizzare sostanze, liquidi o panni eccessivamente bagnati, perché eventuali infiltrazioni potrebbero danneggiare l'apparecchio irreparabilmente.

**NON IMMERGERE MAI L'APPARECCHIO IN ACQUA.**

This appliance can be used by children aged from 8 years and above and persons with reduced physical, sensory or mental capabilities or lack of experience and knowledge if they have been given supervision or instruction concerning use of the appliance in a safe way and understand the hazards involved.

Children shall not play with the appliance. Cleaning and user maintenance shall not be made by children without supervision. Children of less than 3 years should be kept away unless continuously supervised. Children aged from 3 years and less than 8 years shall only switch on/off the appliance provided that it has been placed or installed in its intended normal operating position and they have been given supervision or instruction concerning use of the appliance in a safe way and understand the hazards involved. Children aged from 3 years and

less than 8 years shall not plug in, regulate and clean the appliance or perform user maintenance.

**CAUTION — Some parts of this product can become very hot and cause burns. Particular attention has to be given where children and vulnerable people are present.**

If the power cable gets damaged, it has to be replaced only at a service centre approved by the manufacturer.



**DO NOT COVER**

**WARNING:** In order to avoid overheating, do not cover the heater.

Do not place the appliance immediately below a socket outlet.

Do not use this heater in the immediate surroundings of a bath, a shower or a swimming pool.

Don't connect the appliance to the power supply and don't use it unless it is completely assembled (see mounting instructions).

This heater is filled with a precise quantity of special oil. Repairs requiring opening of the oil container are only to be made by the manufacturer or his service agent who should be contacted if there is an oil leak.

When scrapping the heater, follow the regulations concerning the disposal of oil.

## Warnings

GB

---

**ATTENTION : read this booklet carefully it contains important instructions for a safe installation, use and maintenance. Important instructions to be kept for future reference.**

Keep handy the guarantee, receipt of payment and these instructions for future use and reference.

After removing the packaging, check the appliance for any signs of damage.

In case of visible damage, do not use it and contact a qualified technician. Do not leave parts of the packaging within the reach of children. This appliance is not a children's toy: it is an electrical device and must be treated with the necessary caution.

Before connecting the appliance, make sure that the power supply voltage matches the indication on the data plate.

If the plug and socket are not compatible, the socket has to be replaced with a suitable type by skilled persons.

Do not use adapters or extension cables which do not meet current safety standards or that exceed the current carrying capacity limits.

When you don't use the appliance disconnect it from the power supply and assure that the interruptor is off.

Do not tug on the power cable or on the appliance itself to remove the plug from the socket.

The use of any electrical appliance requires that a number of basic rules are observed, namely:

- Never touch the appliance with wet or humid hands.
- Do not leave the appliance exposed to weathering (rain, sunlight).
- Do not subject it to rough handling.

In case of a breakdown or malfunctioning of the appliance, disconnect it at once.

Do not attempt to repair it, but take it to a service centre approved by the manufacturer.

If you decide you do not want to use this appliance any longer, disable it by cutting the power cable - of course, after disconnecting it from the socket.

The power cable should be extended to its full length to avoid over heating.

For safety reasons, the appliance should never be opened.

The appliance has been designed and manufactured to operate in the home.

Any other use is considered inappropriate and dangerous.

Do not insert objects through the safety grill or the air inlets.

During use, rest the appliance on a flat surface.

Do not use this heating appliance with programmers, timers, separate remote control systems (different to the ones provided with the appliance) or any other device that automatically turns on the appliance, as there is a risk of fire in the event the appliance is covered or positioned incorrectly. Do not use the heater in presence of flammable substances (petrol, paints, etc.).

Do not place the cord near sources of heat.

**WARNING: DO NOT COVER THIS PRODUCT NEAR CURTAINS OR OTHER COMBUSTIBLE MATERIAL.**

**WARNING: DO NOT COVER THE APPLIANCE OR OBSTRUCT THE AIR INLETS TO AVOID OVERHEATING.**

## Technical informations

GB

- 1 - Adjustable thermostat
- 2 - Luminous operational switches
- 3 - Timer (provided on item R11BT only)
- 4 - Cord winder

Technical data indicated on the appliance.

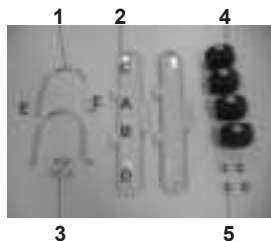


## Instructions for use

GB

### ACCESSORIES KIT

- 1 - 2 Brackets
- 2 - 2 Supports
- 3 - 2 Wing nuts
- 4 - 4 Support washers
- 5 - 4 Nuts



15

### **MOUNT THE SUPPORT WASHERS**

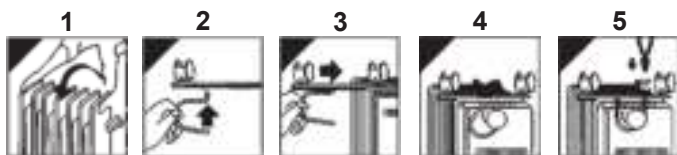
Insert the washers into holes "C" and "D" in the metal supports and fasten them with the nuts.

Turn the apparatus upside down and insert the bent end of the bracket into hole "A" in the support (Fig. 1 and 2).

Place the support between the first and second element and fasten the bracket (Fig. 3 and 4).

Insert the other threaded end into hole "B" and tighten the wing nut (Fig.5).

Mount the other bracket as described above, positioning it on the last element of the radiator.



Before connecting or disconnecting the appliance, make sure that all the switches are in the OFF position.

To turn the appliance on, insert the plug in the power outlet, set the operation switch (2) in the desired position and turn the temperature switch (1) clockwise to the maximum position.

Once the desired room temperature is reached, turn the handle (1) slowly, in a counter clockwise direction, until the appliance is turned off.

At this point, the product will automatically restart when the temperature in the room goes below the set limit.

The indicator light indicates that the appliance is operating and will switch off when the adjustable thermostat is activated.

The appliance is also equipped with a daily timer that allows the user to set the automatic turn-on and turn-off of the appliance (provided on item R11BT only). Before replacing the appliance in its package, make sure it has cooled sufficiently.

### **OPERATION WITH TIMER (ITEM R11BT ONLY)**

To operate the unit in continuous mode, turn the switch to the symbol I.

For scheduled operation, turn the switch to the clock symbol.

To program the device, first you need to set the TIMER by positioning the arrow (2) on the correct time during the setting phase.

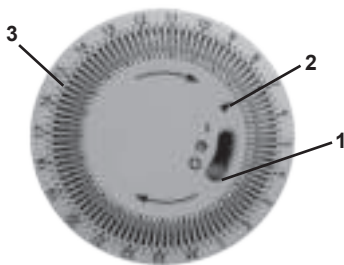
Select the operation period by opening the teeth (3) outwards. During the period in which the teeth are open, the unit is on; instead, when the TIMER reaches the period in which the teeth are closed, it turns off.



This allows you to operate the device at intervals and to program it according to your needs.

Warning: The TIMER works only if the plug is inserted into the socket. If you set the TIMER but the unit is not connected to the power supply, it does not work.

For example, if you follow all the settings mentioned above but then you unplug the unit after use, keep in mind that the next time you use it, the TIMER will have to be set again otherwise the unit might not work in the selected periods.



## Maintenance

GB

This appliance does not require any special maintenance.

Disconnect the plug from the socket and let the appliance cool down well before cleaning it.

In order to clean the appliance, use a soft or slight damp cloth.

Never use abrasives or chemical solvents.

Do not use very wet substances, liquids or cloths to prevent water from entering into the apparatus and irreparably damaging it.

**NEVER IMMERSE THE APPLIANCE INTO THE WATER.**

Et appareil peut être utilisé par les enfants de plus de 8 ans et par les personnes aux capacités physiques, sensorielles ou mentales réduites ou n'ayant pas suffisamment d'expérience ou de connaissance à condition que ces derniers soient surveillés ou bien qu'ils aient reçus des instructions sur l'utilisation en toute sécurité de l'appareil et qu'ils aient compris les dangers liés à l'utilisation de l'appareil. Les enfants ne doivent pas jouer avec l'appareil.

Les opérations de nettoyage et d'entretien ne doivent pas être effectuées par des enfants sans surveillance.

Les enfants de moins de 3 ans doivent rester à l'écart à moins qu'ils soient constamment surveillés.

Les enfants entre 3 et 8 ans peuvent activer / désactiver le produit à condition que il a été placé ou installé dans sa

position normale de fonctionnement, que il sont supervisées ou que ils ont obtenu des instructions concernant l'utilisation sécuritaire du produit et ils comprennent la danger.

Les enfants entre 3 et 8 ans ne devraient pas le brancher, ajuster ou nettoyer l'appareil ou faire la maintenance standard.

**ATTENTION - Certaines parties de ce produit peuvent chauffer et provoquer des brûlures. Une attention particulière doit être tenue s'il y a des enfants ou des personnes vulnérables;**

Si le câble d'alimentation est endommagé, adressez-vous aux Services Après-Vente autorisés par le constructeur.



**NE PAS COUVRIR**

**ATTENTION :** pour éviter les surchauffes, ne pas couvrir l'appareil.

Ne pas placer l'appareil juste sous une prise de courant.

Ne pas utiliser l'appareil à proximité d'éviers, baignoires, douches ou piscines.

Ne pas brancher l'appareil et ne l'utiliser pas moins qu'il ne soit complètement assemblé (voir les instructions de montage).

Cet appareil est rempli d'une quantité bien précise d'huile spéciale. Toutes les réparations prévoyant l'ouverture du récipient d'huile doivent exclusivement être effectuées par le fabricant ou son personnel technique, lesquels doivent être contactés en cas de pertes d'huile.

Lors de la mise au rebut de l'appareil, respecter les dispositions se rapportant à l'élimination des huiles usées.

**ATTENTION : lire soigneusement les avertissements contenus dans le mode d'emploi qui fournit des indications importantes concernant la sécurité de l'installation, d'usage et d'entretien. Instructions importantes à conserver pour toute consultation.**

Conservez la garantie, le ticket de caisse et le mode d'emploi pour toute autre consultation.

Après le déballage, vérifiez l'intégrité de l'appareil. En cas de dommage, n'utilisez pas l'appareil et appelez immédiatement le personnel qualifié.

Ne laissez jamais les parties de l'emballage auprès des enfants, ne les utilisez pas en tant que jouets: il s'agit d'un appareil électrique, il ne doit pas être utilisé autrement.

Avant de brancher l'appareil, vérifiez si la tension de la prise de courant correspond à celle qui est indiquée sur la plaque.

Si la fiche et la prise ne sont pas compatibles, faites remplacer la prise avec un type adéquat par un personnel qualifié. N'utilisez pas adaptateurs ou rallonges non conformes aux normes de sécurité ou qui dépassent les limites des débits en valeur du courant.

Débranchez l'appareil inutilisé et positionnez l'interrupteur sur "éteint" (0).

Ne tirez pas le câble d'alimentation ou l'appareil pour extraire la fiche de la prise de courant.

L'utilisation de tout appareil électrique demande le respect de quelques règles fondamentales, en particulier:

- Ne pas toucher l'appareil avec les mains mouillées ou humides.
- Ne pas soumettre l'appareil aux agents atmosphériques (pluie, soleil).
- Éviter tout type de choc.

Dans le cas de défaut ou de mauvais fonctionnement, débranchez immédiatement l'appareil qui risque d'être endommagé davantage, et adressez-vous au Service Après-Vente autorisé.

Si vous décidez de ne pas utiliser l'appareil, il est nécessaire de le rendre inopérant en coupant le câble d'alimentation après l'avoir débranché.

Il est conseillé de dérouler complètement le câble d'alimentation dans toute sa longueur, en évitant ainsi des éventuelles surchauffes.

Pour des raisons de sécurité, n'ouvrez pas l'appareil.

L'appareil a été conçu pour fonctionner dans des milieux domestiques; toute autre utilisation est pour tant interdite et dangereuse.

N'introduire aucun objet par la grille de protection ou par les prises d'air.

Pendant l'utilisation, l'appareil doit être appuyé sur une surface plate.

Ne pas utiliser cet appareil de chauffage avec un programmateur, un temporisateur, un système de contrôle à distance séparé (autres que celui qui est fourni avec l'appareil) ou tout autre dispositif de mise en

fonction automatique de l'appareil. Risque d'incendie en cas d'appareil couvert ou positionné de façon incorrecte.

Ne pas utiliser l'appareil en présence de matériels inflammables (essence, vernis etc.).

Maintenir le câble à distance de toute source de chaleur.

**ATTENTION : NE PAS UTILISER LE PRODUIT À PROXIMITÉ DERIDEAUX OU AUTRES MATÉRIAUX COMBUSTIBLES.**

**ATTENTION : POUR ÉVITER LES SURCHAUFFES, NE PAS COUVRIR L'APPAREIL ET NE PAS BOUCHER LES PRISES D'AIR.**

## Informations techniques

FR

- 1 - Thermostat de réglage.
- 2 - Interrupteurs lumineux de fonction.
- 3 - Minuterie (modèle R11BT uniquement).
- 4 - Dispositif d'enroulement câble.

Dates techniques indiqués sur l'appareil.

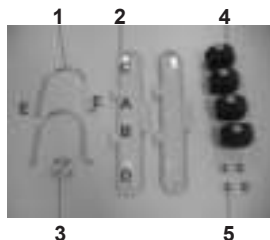


## Instructions d'utilisation

FR

### KIT ACCESSOIRES

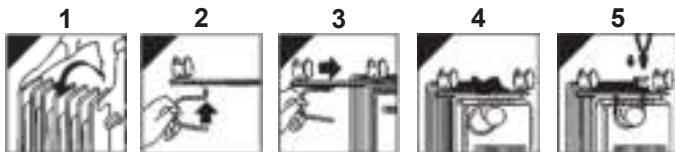
- 1 - n° 2 étriers
- 2 - n° 2 supports
- 3 - n° 2 papillons M...
- 4 - n° 4 roulettes de support
- 5 - n° 4 écrous



## MONTAGE ROULETTES DE SUPPORT

Insérer les roulettes dans les orifices "C" et "D" des supports métalliques et les fixer au moyen des écrous prévus. Retourner l'appareil et introduire l'extrémité recourbée de l'étrier dans l'orifice "A" du support. (Fig. 1 et 2) Poser le support entre le premier et le second élément et fixer l'étrier. (Fig. 3 et 4)

Enfiler l'autre extrémité filetée dans l'orifice (B) et serrer le papillon. (Fig.5) Répéter les mêmes opérations avec l'autre étrier en l'installant sur le dernier élément du radiateur.



Avant de brancher ou de débrancher l'appareil, s'assurer que tous les interrupteurs sont placés sur OFF.

Pour allumer l'appareil, introduire la fiche dans la prise de courant, placer le sélecteur de fonction (2) dans la position souhaitée et tourner le sélecteur de température (1) dans le sens des aiguilles d'une montre jusqu'au maximum.

Après avoir atteint la température souhaitée dans la pièce, tourner lentement la poignée (1) dans le sens contraire des aiguilles d'une montre, jusqu'à ce l'appareil ne s'éteigne.

Dorénavant l'appareil se réactivera automatiquement quand la température de la pièce descendra sous la limite configurée.

L'indicateur lumineux indique que l'appareil est en service et il s'éteint lorsque le thermostat réglable intervient.

L'appareil est également équipé d'une minuterie journalière permettant de configurer le démarrage et l'arrêt automatiques de l'appareil (modèle R11BT uniquement). Attendre le refroidissement de l'appareil avant de le ranger dans son emballage.

## FONCTIONNEMENT MINUTERIE (MODÈLE R11BT UNIQUEMENT)

Pour faire fonctionner l'appareil en continu, mettre le sélecteur sur le symbole I.

Pour le fonctionnement programmé, mettre le sélecteur sur le symbole de l'horloge.

Pour programmer l'appareil, il faut tout d'abord régler le TIMER en positionnant la flèche (2) sur l'heure actuelle, au moment des paramétrages.

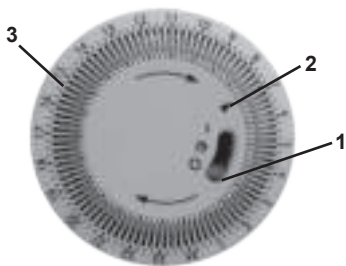
Sélectionner la période de fonctionnement en ouvrant les dents (3) vers

l'extérieur. L'appareil fonctionne pendant la période de temps où les dents sont ouvertes ; quand en revanche le TIMER atteint la période où les dents sont fermées, il s'éteint.

Ceci permet de faire fonctionner l'appareil par intervalles de temps et donc de le programmer en fonction des besoins de l'utilisateur.

Attention : Le TIMER fonctionne uniquement si la fiche est insérée dans la prise de courant. Si le TIMER est réglé mais que l'appareil n'est pas branché à la prise de courant, il ne fonctionne pas.

Si par exemple tous les paramétrages décrits ci-dessus sont respectés mais qu'une fois l'utilisation du produit est terminée, il est débranché, se rappeler de régler à nouveau l'heure du lors de la prochaine utilisation, car l'appareil ne fonctionnera pas pendant les périodes définies.



## Entretien

FR

Cet appareil ne nécessite pas un entretien particulier. Débranchez l'appareil et laissez refroidir avant d'effectuer toute opération de nettoyage.

Pour le nettoyage de l'appareil, utilisez un chiffon légèrement humide.

N'utilisez pas des produits abrasifs ou des solvants chimiques.

Ne pas utiliser de substances, de liquides ou de chiffons trop mouillés, car d'éventuelles infiltrations pourraient endommager irrémédiablement l'appareil.

**N'IMMERGEZ JAMAIS L'APPAREIL DANS L'EAU.**



Dieses gerät kann sowohl von kindern ab 8 jahren als auch von körperlich, sensorisch oder geistig eingeschränkten personen bzw. von personen ohne erfahrung oder ohne wissen genutzt werden, wenn sie von einer geschulten person beaufsichtigt werden oder wenn sie anweisungen zum sicheren einsatz des gerätes erhalten haben und wenn sie die entsprechenden gefahren verstanden haben. Kinder dürfen mit dem gerät nicht spielen.

Reinigungs- und wartungsarbeiten dürfen nur von kindern durchgeführt werden, wenn diese älter als 8 jahre sind und während der arbeiten beaufsichtigt werden.

Kinder unter 3 Jahren sollten bleiben weg, wenn sie nicht ständig überwacht werden.

Kinder zwischen 3 und 8 Jahren sollten nur ein- / ausschalten das produkt, solange es in seiner normalen betriebsposition installiert ist, solange sie beaufsichtigt werden oder, wenn sie anweisungen in bezug auf die

sichere Verwendung des Produkts erhalten und sie verstehen die Gefahr.

Kinder zwischen 3 und 8 Jahre alt sollte es nicht anschließen, justieren oder das Gerät reinigen nie die Standard-Wartung.

**ACHTUNG: Einige Teile dieses Produkts können heiß werden und Verbrennungen verursachen. Besondere Aufmerksamkeit muss gehalten werden, wenn Kinder oder schutzbedürftige Personen sind;**

Sollte das Netzkabel beschädigt sein, so darf er nur in vom Hersteller dazu ermächtigten Service-Centern ausgetauscht werden.



**NICHT ABDECKEN**

**ACHTUNG:** decken sie das gerät, um eine überhitzung zu vermeiden, nicht ab und verschliessen sie die belüftungsöffnungen nicht.

Stellen Sie das Gerät nicht direkt unter eine Steckdose.

Benutzen Sie das Gerät nie in der Nähe von Waschbecken, Badewannen, Duschen und Schwimmbädern.

Das Gerät nicht an die Stromversorgung anschließen und verwenden Sie es nicht sei denn, es ist komplett montiert (siehe Montageanleitung).

Dieses Gerät ist mit einer bestimmten Menge Spezialöl gefüllt. Alle Reparaturen, die ein Öffnen des Öltanks vorsehen, dürfen allein vom Hersteller oder seinen Technikern ausgeführt werden, die bei einem Auslaufen von Öl zu benachrichtigen sind.

Bei einer Verschrottung des Gerätes ist es notwendig, die Bestimmungen zur Entsorgung des Öls einzuhalten.

---

**ACHTUNG: lesen Sie die in diesem Heftchen stehenden Anweisungen sorgfältig.**

**Sie geben ihnen nützliche Hinweise hinsichtlich der Sicherheit des Gerätes, der Anwendung und der Instandhaltung.**

**Wichtige Hinweise bitte aufbewahren für späteres Nachlesen.**

Garantiebescheinigung, fiskalische Quittung und Bedienungsanleitung für jede spätere Konsultation bitte aufbewahren.

Nach Entfernen der Verpackung vergewissere man sich der Integrität des Gerätes und sollte man bei dieser Überprüfung sichtbare Beschädigungen feststellen, das Gerät nicht benutzen und sich direkt an qualifiziertes Fachpersonal wenden.

Keinerlei Verpackungsteile für Kinder zugänglich zurücklassen, das Gerät auch nicht als ein Spielzeug verwenden: es ist ein Elektrogerät und als solches zu behandeln.

Bevor man das Gerät an die Netzspannung anschließt, stelle man sicher daß die an der Steckdose liegende Spannung auch derjenigen des Typenschildes des Gerätes entspricht.

Sollten Stecker und Steckdose nicht kompatibel sein, so lasse man die Steckdose durch eine passende Steckdose ersetzen. Diese Arbeit ist von einem qualifizierten Fachmann durchzuführen. Keine Adapter oder Verlängerungsschnuren verwenden die nicht den Forderungen der gegenwärtig geltenden Sicherheitsnormen genügen oder die die Stromgrenzwerte überschreiten.

Gerät vom Stromversorgungsnetz trennen wenn es nicht in Betrieb ist.

Am Netzkabel oder am Gerät selbst nicht ziehen um Stecker aus der Steckdose herauszuziehen.

Der Gebrauch irgendeines Elektrogerätes erfordert immer die Beachtung einiger grundlegenden Regeln und zwar insbesondere:

- Man darf niemals das Gerät mit nassen oder feuchten Händen berühren.

- Benutzen Sie das Gerät nie in der Nähe von Waschbecken, Badewannen, Duschen un Schwimmbädern.

- Das Gerät nicht den Witterungseinflüssen ausgesetzt lassen (Regen, Sonnenstrahlung).

- Gerät nicht Schlag-oder Stoßbeanspruchungen aussetzen.

Es ist zu empfehlen, das Netzkabel für seine ganze Länge abzuwickeln um somit eventuelle Überhitzungen zu vermeiden.

Sollte das Netzkabel beschädigt sein, so darf es nur in vom Hersteller dazu ermächtigten Service-Centern bzw. Service-Werkstätten ausgetauscht werden.

Aus Sicherheitsgründen darf das Gerät nicht geöffnet werden.

Das Gerät ist entwickelt und gebaut worden um im Haushalt betrieben zu werden: jeder anders lautende Gebrauch ist als unpassend und daher als gefährlich zu betrachten.

Führen Sie keine Gegenstände durch das Schutzgitter und die Belüftungsöffnungen ein.

Während des Gebrauches ist das Gerät auf einer ebenen Fläche zu halten.

Benutzen Sie das Gerät nie bei Anwesenheit von feuergefährlichen Flüssigkeiten (z.B.: Benzin, Lacke, u. s.w.).

Halten Sie das Kabel von Wärmequellen fern.

**ACHTUNG: VERWENDEN SIE DAS PRODUKT NICHT IN DER NÄHE VON GARDINEN ODER ANDEREN BRENNBAREN MATERIALIEN.**

**ACHTUNG: DECKEN SIE DAS GERÄT, UM EINE ÜBERHITZUNG ZU VERMEIDEN, NICHT AB UND VERSCHLIESSEN SIE DIE BELÜFTUNGSÖFFNUNGEN NICHT.**

## Technische Informationen

DE

- 1 - Regelthermostat.
- 2 - Regelthermostat.
- 3 - Timer (nur bei Artikel R11BT vorgesehen).
- 4 - Kabelaufwickler.

Technischen Daten auf dem Gerät geleigt.

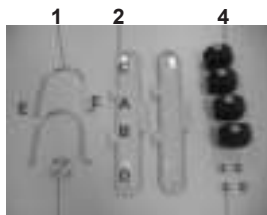


## Gebrauchsanweisung

DE

### KIT ACCESSOIRES

- 1 - n° 2 étriers
- 2 - n° 2 supports
- 3 - n° 2 papillons
- 4 - n° 4 roulettes de support
- 5 - n° 4 écrous



3

5

29

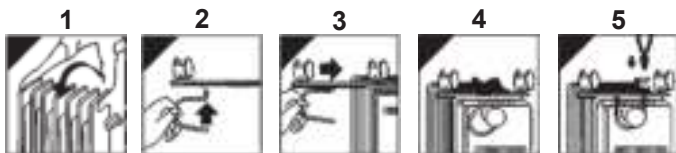
## MONTAGE DER AUFLAGEROLLEN

Fügen Sie die Rollen in die Bohrungen „C“ und „D“ der Halterungen aus Metall ein und befestigen Sie sie mit den entsprechenden Muttern.

Drehen Sie das Gerät um und schieben Sie das gebogene Ende des Bügels in die Bohrung „A“ der Halterung. (Abb. 1 und 2)

Legen Sie die Halterung zwischen dem ersten und zweiten Element auf und hängen Sie den Bügel ein. (Abb. 3 und 4)

Schieben Sie das andere Ende mit Gewinde in die Bohrung (B) und ziehen Sie die Scheibe fest. (Abb. 5) Wiederholen Sie die gleichen Arbeitsgänge am anderen Bügel und positionieren Sie diesen am letzten Element des Heizkörpers.



Prüfen Sie vor dem Anschließen oder Trennen des Gerätes, dass sich aller Schalter in der deaktivierten Position befindet.

Zum Anschalten des Gerätes den Stecker mit dem Wandstecker verbinden, den Funktionsschalter (2) in die gewünschte Position geben und den Temperaturschalter (1) im Uhrzeigersinn auf die maximale Position drehen.

Sobald die für den Raum gewünschte Temperatur erreicht ist, den Drehknopf (1) langsam gegen den Uhrzeigersinn drehen, damit sich das Gerät nicht ausschaltet.

Jetzt wird das Gerät automatisch aktiviert, sobald die Raumtemperatur unter den eingestellten Grenzwert sinkt.

Die Leuchtanzeige zeigt an, dass das Gerät in Betrieb ist und verlischt, wenn das Regelthermostat ausgelöst wird.

Das Gerät ist mit einem Tagestimer ausgestattet, der das Einstellen der automatischen Ein- und Ausschaltzeit des Gerätes ermöglicht (nur bei Artikel R11BT vorgesehen).

Prüfen Sie, bevor Sie das Gerät wieder in die Verpackung legen, dass es sich ausreichend abgekühlt hat.

## BETRIEB MIT TIMER (NUR BEI ART. R11BT)

Um das Gerät im Dauerbetrieb zu verwenden, den Schalter auf das Symbol I stellen.

Für den programmierten Betrieb den Schalter auf das Uhrensymbol stellen. Zum Programmieren des Gerätes muss erst der TIMER durch

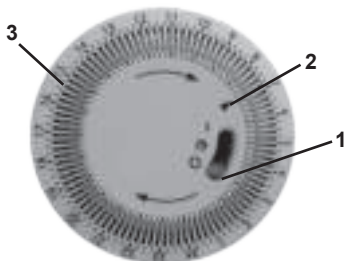
Positionieren des Pfeils (2) auf die korrekte Uhrzeit zum Zeitpunkt der Einstellungen gestellt werden.

Den Betriebszeitraum durch Öffnen der Zähne (3) nach außen auswählen. In dem Zeitraum, in dem die Zähne geöffnet sind, ist das Gerät in Betrieb. Wenn der TIMER dagegen den Zeitraum erreicht, in dem die Zähne geschlossen sind, schaltet es sich aus.

Dies ermöglicht den Betrieb des Gerätes mit Zeitintervallen und daher die Programmierung gemäß den Bedürfnissen des Benutzers.

**Achtung:** Der TIMER funktioniert nur, wenn der Stecker in die Steckdose gesteckt ist. Wird der TIMER eingestellt, aber das Gerät ist nicht an die Steckdose angeschlossen, funktioniert es nicht.

Wenn beispielsweise alle oben beschriebenen Einstellungen ausgeführt wurden, das Gerät aber nach der Verwendung von der Stromversorgung getrennt wird, daran denken, dass, wenn es das nächste Mal verwendet werden soll, die Uhrzeit des TIMERS erneut eingestellt werden muss, weil ansonsten die Gefahr besteht, dass das Gerät nicht in den vorausgewählten Zeitspannen funktioniert.



## Wartung

DE

Dieses Gerät bedarf keinerlei besonderen Wartung.

Vor dem Reinigen des Gerätes hat man immer das Netzkabel aus der Steckdose herauszuziehen und Gerät völlig abkühlen lassen.

Zum Reinigen des Gerätes einen weichen und leicht feuchten Lappen benutzen.

Keine Schmirgelprodukte oder chemische Lösemittel benutzen.

Verwenden Sie keine nassen Stoffe, Flüssigkeiten oder sehr nasse Tücher, da eventuell eindringendes Wasser das Gerät irreparabel beschädigen kann.

**NIEMALS DAS GERÄT IN WASSER TAUCHEN.**

Este aparato puede ser utilizado por niños de 8 años en adelante y por personas con las capacidades físicas, sensoriales o mentales disminuidas o con falta de experiencia o conocimiento siempre y cuando se haya asegurado su adecuada vigilancia o hayan recibido instrucciones acerca del uso seguro del aparato y hayan comprendido los correspondientes peligros. Los niños no deben jugar con el aparato.

Las operaciones de limpieza y mantenimiento no deben ser efectuadas por niños a menos que no tengan más de 8 años y estén vigilados.

Los niños menores de 3 años deben mantenerse alejados a menos que estén supervisados continuamente.

Los niños de entre 3 y 8 años sólo deben encender/apagar el producto, siempre y cuando está instalado en su posición normal de funcionamiento, si están supervisados o



si consiguieron las instrucciones relativas al uso seguro del producto, y pueden entender el peligro.

Los niños de entre 3 y 8 años no deben conectarlo, ajustar o limpiar el aparato o realizar el mantenimiento estándar.

**ATENCIÓN : Algunas partes de este producto pueden calentarse y provocar quemaduras. Es importante prestar especial atención si hay niños o personas vulnerables.**

Si se rompe el cable de alimentación, debe ser substituido exclusivamente por los centros de asistencia autorizados por el fabricante.



**NO CUBRIR**

**ATENCIÓN:** para evitar sobrecalentamientos, no cubrir el aparato.

No situar el aparato inmediatamente por debajo de una toma de corriente.

No utilizar el aparato cerca de lavabos, bañeras, duchas o piscinas.

No conectar el producto y no utilizar si no está completamente montado (ver instrucciones de montaje).

Este aparato contiene una cantidad precisa de aceite especial. Todas las reparaciones que prevén la apertura del contenedor del aceite debes ser efectuadas por el fabricante o sus técnicos, los cuales deben contactarse en caso de pérdida de aceite.

Cuando se desguasa este aparato, respetar las disposiciones referidas a la eliminación del aceite.

**ATENCIÓN : leer atentamente las advertencias contenidas en el presente folleto, ya que contienen importantes indicaciones acerca de la seguridad de instalación, uso y mantenimiento. Instrucciones importantes que hay que conservar para sucesivas consultas.**

Conservar la garantía, el recibo y el presente folleto de instrucciones para sucesivas consultas.

Después de haber sacado el embalaje asegurarse de la integridad del aparato y en caso de visibles daños no utilizarlo y contactar con el establecimiento distribuidor.

No dejar partes del embalaje al alcance de los niños. El aparato no se debe utilizar como un juguete; es un aparato eléctrico y así debe ser considerado.

Antes de conectar el aparato asegurarse de que la tensión presente en la toma de corriente corresponda a la indicada en las características nominales.

En el caso de que la toma y el enchufe no sean compatibles, hacer reemplazar la toma por personal calificado con una del tipo adecuado. No utilizar adaptadores o extensiones que no correspondan a las vigentes normativas de seguridad o que superen los límites de carga de la corriente.

Desconectar el aparato de la red de alimentación cuando no se utiliza.

No tirar el cable de alimentación o el mismo aparato para desconectar el enchufe de la toma de corriente.

El uso de cualquier aparato eléctrico requiere el respeto de algunas reglas fundamentales, en particular:

- No tocar el aparato con las manos mojadas o húmedas.
- No dejar el aparato expuesto a la acción de agentes atmosféricos (lluvia, sol).
- No someterlo a choques.

En caso de que se produjera un desperfecto o un funcionamiento anómalo del aparato desconectar inmediatamente el enchufe, no abrir el aparato y contactar con el establecimiento distribuidor.

En caso de que no se desee utilizar más este tipo de aparato, es necesario inactivarlo cortando el cable de alimentación naturalmente después de haber desconectado la toma de corriente.

Se aconseja desenrollar completamente el cable de alimentación en toda su longitud evitando de este modo eventuales recalentamientos.

Por motivos de seguridad, no es posible abrir el aparato.

El aparato ha sido fabricado y concebido para funcionar en ambientes domésticos; cualquier otro uso hay que considerarlo impropio y por lo

tanto peligroso.

No introducir objeto alguno a través de la rejilla de protección y de las tomas de aire.

No utilizar el aparato en presencia de material inflamable (gasolina, pintura, etc.).

Mantener el cable lejos de fuentes de calor.

**ATENCIÓN: NO UTILIZAR EL PRODUCTO CERCA DE CORTINAS U OTROS MATERIALES COMBUSTIBLES.**

**ATENCIÓN: PARA EVITAR SOBRECALENTAMIENTOS, NO CUBRIR EL APARATO Y NO OBSTRUIR LAS TOMAS DE AIRE.**

## Características técnicas

ES

- 1 - Termostato de regulación.
- 2 - Interruptores luminosos de función.
- 3 - Temporizador (previsto sólo para el art. R11BT).
- 4 - Devanador de cable.



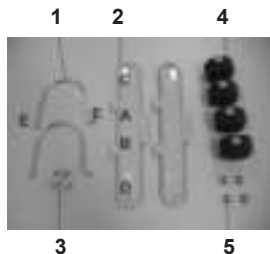
Datos de placa sobre el aparato.

## Istrucciones de uso

ES

### KIT DE ACCESORIOS

- 1 - n° 2 estribos
- 2 - n° 2 soportes
- 3 - n° 2 mariposas
- 4 - n° 4 ruedas de apoyo
- 5 - n° 4 tuercas

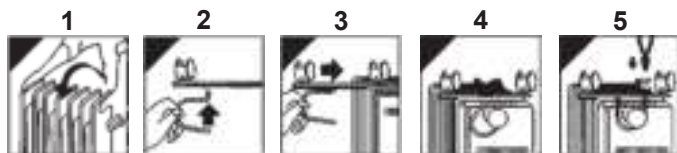


### **MONTAJE RUEDAS DE APOYO**

Colocar las ruedas en los orificios "C" y "D" de los soportes metálicos y fijarlas con las tuercas correspondientes.

Voltear el aparato y colocar el extremo curvo del estribo en el orificio "A" del soporte (Fig. 1 y 2). Apoyar el soporte entre el primer y segundo elemento y enganchar el estribo (Fig. 3 y 4).

Introducir el otro extremo roscado en el orificio (B) y apretar la mariposa. (Fig.5) Repetir las mismas operaciones con el otro estribo, colocándolo en el último elemento del radiador.



Antes de conectar o desconectar el aparato, asegurarse de que todos los interruptores estén en la posición apagado.

Para encender el equipo es necesario introducir el enchufe en la toma de corriente, colocar el selector de función (2) en la posición deseada y girar el selector de temperatura (1) en sentido horario hasta la posición máxima.

Una vez alcanzada la temperatura deseada en la habitación, gire lentamente el pomo (1) en sentido anti horario, hasta que el producto no se apague.

A este punto el producto se reactivará automáticamente cuando la temperatura de la habitación se bajará más allá del límite configurado.

El indicador luminoso indica que el aparato está funcionando y se apaga cuando interviene el termostato regulable.

El aparato está equipado con un temporizador diario que permite programar el encendido y el apagado automático del aparato (previsto sólo para el art. R11BT).

Antes de volver a colocar el aparato en su embalaje, comprobar que se haya enfriado lo suficiente.

### **FUNCIONAMIENTO CON TEMPORIZADOR (SÓLO PARA EL ART. R11BT)**

Para hacer funcionar el aparato de manera continua, configurar el selector en el símbolo I.

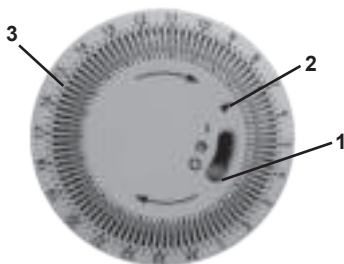
Para el funcionamiento programado configurar el selector en el símbolo del reloj.

Para programar el aparato hay que regular primero el TIMER colocando

la flecha (2) en el horario correcto en el momento de las configuraciones. Seleccionar el periodo de funcionamiento abriendo los dientes (3) hacia fuera. En el periodo de tiempo en el que los dientes están abiertos, el aparato funciona, si en cambio, el TIMER alcanza el periodo en el que los dientes están cerrados, se apaga. Esto permite hacer funcionar el aparato a intervalos de tiempo y, por lo tanto, ser programado según las exigencias del usuario.

Atención: El TIMER solamente funciona si el enchufe está puesto en la toma de corriente. Si se regula el TIMER pero el aparato no está conectado a la toma de corriente, no funciona.

Si, por ejemplo, se siguen todas las configuraciones anteriormente descritas, pero al acabar la utilización del producto se quita de la toma de corriente, hay que tener presente que la próxima vez que se utilizará, el horario del TIMER se configurará nuevamente, de lo contrario, se corre el riesgo de que el aparato no funcione en los periodos preelegidos.



## Mantenimiento

ES

Este aparato no precisa especiales operaciones de mantenimiento. Antes de limpiar el aparato desconectarlo de la toma de corriente y dejarlo enfriar completamente.

Para limpiar el aparato utilizar un paño suave y ligeramente humedecido. No utilizar absolutamente productos abrasivos o disolventes químicos.

No utilizar sustancias, líquidos o paños excesivamente mojados ya que las posibles infiltraciones podrían dañar el aparato de modo irreparable.

**NO SUMERGIR JAMAS EL APARATO EN EL AGUA.**

Ezt a készüléket nem használhatják 8 évesnél fiatalabb gyermekek, korlátozott fizikai, mentális vagy érzékelési képességű személyek, továbbá olyan személyek, akik nem rendelkeznek tapasztalattal vagy kellő ismerettel a használat kapcsán, hacsak nincsenek megfelelő felügyelet alatt, vagy nem kaptak tájékoztatást a biztonságos használattal kapcsolatban, és meg nem értették a vonatkozó veszélyeket. Gyermekek nem játszhatnak a készülékkel. A karbantartást és a tisztítást nem végezhetik gyermekek, kivéve, ha a gyermekek betöltötték 8. Életévüket és felügyelet alatt vannak.

A 3 évnél fiatalabb gyermekeknek megfelelő távolságban kell tartózkodniuk a készüléktől, ha nem állnak folyamatos felügyelet alatt.

A 3 és 8 év közötti gyermekek számára csak a készülék be/kikapcsolása engedélyezett, amennyiben az normál üzemi helyzetben lett

telepítve, illetve ha a gyermekek felügyelet alatt állnak vagy oktatásban részesültek a készülék biztonságos használatával kapcsolatban és megértették az azzal járó kockázatokat.

A 3 és 8 év közötti gyermekek nem illeszthetik a villásdugót a fali csatlakozóaljba, nem végezhetnek beállítást, illetve nem tisztíthatják meg a készüléket, nem végezhetik el a felhasználóra váró karbantartást.

**FIGYELEM: A termék valamely része meleg lehet és égési sérülést okozhat. Különös figyelmet kell fordítani gyermekek illetve cselekvésképtelen felnőttek esetében.**

Ha a hálózati csatlakozó megsérült annak cseréje, csak szakember általa megfelelő szervizben lehetséges.



**LETAKARNI TILOS**

**FIGYELEM:** a túlmelegedés megelőzésének



érdekébene takarja le a készüléket!

Ne helyezze a készüléket közvetlenül alatta egy fali aljzatba.

Ne használja a készüléket mosogató, zuhanyzó, kád vagy medenceközelében!

Ne csatlakoztassa a készüléket, és nem használhatja fel, kivéve, ha teljesen össze van szerelve (lásd a szerelési útmutatót).

Ez a melegítő töltött pontos mennyiségű speciális olaj. Javításokat igénylő megnyitását az olaj tartály csak akkor kell a gyártó vagy szolgáltató képviselője, aki kapcsolatba kell lépni, ha a szivárgó olaj.

Amikor selejtezési a melegítő, kövesse a vonatkozó előírásokat a rendelkezésére az olaj.

**FIGYELEM : olvassa el figyelmesen a mellékelt használati útmutatót a készülék biztonságos használatához és a megfelelő karbantartás érdekében ez az útmutató fontos információkat tartalmaz kérjük őrizze meg.**

A vásárláskor kapott számlát, a jótállást és a használati útmutatót őrizze meg esetleges későbbi felhasználásra.

A csomagolás eltávolítása után győződjön meg arról, hogy a készüléken nem található sérülés.

Látható sérülés esetén, ne használja azt, minden esetben forduljon szakemberhez.

A csomagolás egyes részeit ne hagyja kisgyermek számára elérhető helyen.

A készülék nem gyerekjáték, elektromos berendezés, ezért fontos a biztonsági előírások betartása.

A csatlakoztatás előtt győződjön meg arról, hogy a hálózati feszültség megegyezik-e a készülék adattábláján található adatokkal.

Ha a hálózati csatlakozó nem megfelelő, ezt csak hozzáértő, képzett szakember által lehet kicserélni. Ne használjon olyan adaptert vagy hosszabbító kábelt, amely nem felel meg a biztonsági előírásoknak vagy nem rendelkezik a készülék áramellátáshoz szükséges kapacitással.

A készülék esetleges meghibásodása esetén, elsőként húzza ki a dugót a csatlakozó aljzatból. Ne próbálja megjavítani a készüléket, minden esetben forduljon a gyártó által megjelölt szervizhez.

Ha a megfelelő és rendeltetészerű használat ellenére a készülék meghibásodna soha ne próbálja megjavítani, minden esetben forduljon a gyártó által megjelölt szervizhez, ahol megfelelő szakembereket talál a hiba mielőbbi szakszerű kijavítására.

Az elektromos készülékekre vonatkozóan vannak bizonyos általános szabályok, melyek betartása minden esetben kötelező:

- Soha ne érintse a készüléket vízes vagy nedves kézzel!

- Ne tegye ki a készüléket szélsőséges időjárásnak! (erős napsütés, eső).

- Ne tegye ki a berendezést erős ütésnek vagy más durva fizikai behatásoknak!

Amennyiben meghibásodást tapasztal, ne próbálja megjavítani a készüléket, minden esetben forduljon szakemberhez a gyártó által megjelölt szervizben.

Ha a készüléket már soha többet nem használja, húzza ki a dugót azelektromos hálózathoz, majd vágja le a csatlakozó kábelt.

Húzza ki a kábelt a teljes hosszában a túlmelegedés elkerülése érdekében.

Biztonsági okokból soha ne nyissa fel a készüléket.

A készülék háztartási használatra készült, minden egyéb felhasználásaveszélyes és tilos!

Ne helyezzen semmilyen tárgyat a készüléken található szellőzőrácsokba. Helyezze a készüléket egyenes felületre.

Ne használja ezt a fűtőberendezést programozókkal, időkapcsolókkal, külön távirányító rendszerekkel vagy más egyéb készülékekkel amely esetleg automatikusan bekapcsolhatja a hőszugárzót, mivel ha a készülék éppen letakart állapotban van, vagy nem megfelelő pozícióban, helyen áll ez tűzveszélyes lehet.

Ne használja a készüléket gyúlékony anyagokat tartalmazó helyiségben. (benzin, festék...stb)

Ügyeljen arra, hogy a hálózati kábel ne legyen a forró részek közelében.

**FIGYELEM: NE HASZNÁLJA A KÉSZÜLÉKET FÜGGÖNY VAGY EGYÉB MÁS GYÚLÉKONY ANYAG MELLETT.**

**FIGYELEM: A TÚLMELEGEDÉS MEGELŐZÉSÉNEK ÉRDEKÉBENE TAKARJA LE A KÉSZÜLÉKET!**

## Műszaki adatok

HU

- 1 - Szabályozható termosztát
- 2 - Világító kapcsoló gombok
- 3 - Időzítő (csak a R11BT-es típuson)
- 4 - Kábeltartó dob



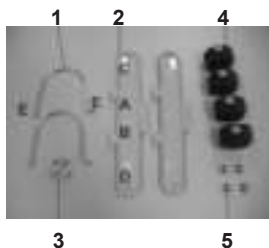
A műszaki adatok a készüléken vannak feltüntetve.

## Használati útmutató

HU

### TARTOZÉK CSOMAG

- 1 - 2 tartó konzol
- 2 - 2 talp
- 3 - 2 szárnyas anyacsavar
- 4 - 4 kerék
- 5 - 4 rögzítő csavar

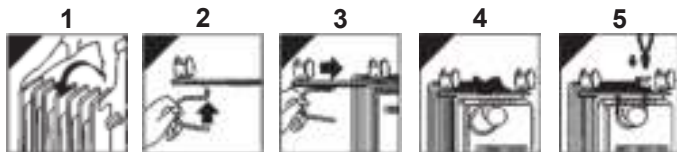


## A LÁBAZAT FELSZERELÉSE

Helyezze a kerekeket a furatokba "C" és "D" a fém talpakon és rögzítse azt a csavarokkal.

Fordítsa meg a készüléket és csúsztassa be az ívet a konzolokkal a panelek közé. "A" (Fig. 1 és 2). Helyezze a konzolt az első és második elem közé és rögzítse a talpat. (Fig. 3 és 4)

Az íves elem másik végét húzza át a furaton "B" és rögzítse azt a szárnyas anyával. (Fig.5) Szerelje össze a másik talpat és helyezze el ugyanígy a radiátor utolsó eleméhez



Mielőtt csatlakoztatná a készüléket az elektromos hálózathoz, győződjön meg arról, hogy a kapcsoló OFF kikapcsolt állásban van.

Járjon el az alábbiak szerint a készülék bekapcsolásához:

- Csatlakoztassa a dugót az elektromos hálózathoz
- Válassza ki a kapcsológombbal (2) a használni kívánt funkciót.
- Állítsa be a hőfokszabályzót (1) úgy, hogy a gombot az óra járásának megfelelően elforgatja.

Amikro elérte a megfelelő szobahőmérsékletet, fordítsa el a fogantyút (1) lassan, az óramutató járásával ellentétes irányba, amíg a készülék ki nem kapcsol.

Ebben a helyzetben a készülék automatikusan újraindul a amikor a hőmérséklet a helyiségben leesik a beállított szint alá.

A működésjelző lámpa jelzi a készülék működését, ha a hőfokszabályzó be van állítva a lámpa kikapcsol.

A készülék (csak a R11BT-es típus) időzítővel is fel van szerelve, amely lehetővé teszi a konvektor automata időzített be és kikapcsolását.

Ha a készüléket visszahelyezi a csomagolásba, előtte győződjön meg arról, hogy az megfelelően kihűlt.

## AZ IDŐZÍTŐ HASZNÁLATA (csak a R11BT-es típus)

A készülék folyamatos működtetéséhez állítsa a kiválasztót az I jelre.

A programozott működéshez állítsa a kiválasztót az óra jelre.

A készülék programozásához először az IDŐZÍTŐT kell beállítani: az órán lévő nyilat (2) a beállítás pillanatában megfelelő időpontra kell állítani.

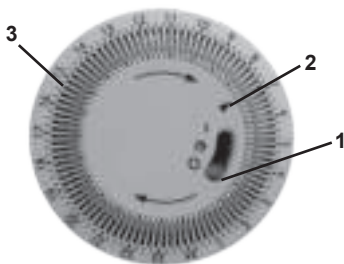
A működési időszak kiválasztásához nyissa kifelé a fogakat (3). Mialatt a

fogak nyitva vannak, a készülék működik, amikor pedig az IDŐZÍTŐ eléri azt az időszakot, amikor a fogak zárva vannak, kikapcsol.

Ez a funkció lehetővé teszi a készülék időszakos működtetését, és mindezt a felhasználó igényei szerint lehet programozni.

Figyelem: az IDŐZÍTŐ csak akkor működik, ha a csatlakozódugó be van dugva az aljzatba. Ha az IDŐZÍTŐ beállításának pillanatában a készülék nincs bedugva az elektromos aljzatba, nem fog működni.

Ha például a felhasználó elvégzi a fent leírt beállításokat, de a termék használata után kihúzza azt az elektromos aljzatból, a következő használatkor az IDŐZÍTŐT újra be kell állítani, ellenkező esetben lehet, hogy a készülék nem a kiválasztott időszakokban fog működni.



## Karbantartás

HU

Ez a készülék nem igényel semmilyen különleges karbantartást.

Húzza ki a dugót az elektromos hálózathoz és hagyja lehűlni mielőtt megkezdi a karbantartást.

A tisztításhoz használjon puha enyhén nedves rongyot.

Ne használjon maró hatású kémiai anyagokat.

Ne használjon folyadékot vagy túl nedves rongyot, mert ez károsíthatja a készüléket.

**SOHA NE MERÍTSE VÍZBE A KÉSZÜLÉKET!**

Toto zařízení mohou používat děti od 8 let a osoby se sníženými fyzickými, smyslovými nebo duševními schopnostmi nebo osoby bez zkušeností nebo znalostí, když jim byl zajištěn vhodný dozor nebo když dostaly pokyny ohledně bezpečného použití zařízení a pochopily související nebezpečí. Děti si nesmí hrát se zařízením.

Úkony čištění a údržby nesmí provádět děti, s výjimkou případu, kdy je jim více než 8 let a jsou pod dozorem.

Děti do 3 let by měl zůstat mimo, pokud jsou neustále pod dohledem.

U dětí od 3 do 8 let by se měl výrobek pouze zapnout / vypnout na tak dlouho, jak to bylo umístěno nebo po instalováno v normální provozní poloze, jsou-li pod dohledem nebo pokud se dostali pokyny týkající se bezpečného používání výrobku, a chápou nebezpečí.

Děti od 3 do 8 let by neměli čistit spotřebič

nebo provádět běžnou údržbu.

**UPOZORNĚNÍ:** Některé části tohoto produktu se mohou zahřát a způsobit popálení. Zvláštní pozornost je třeba věnovat dětem.

Pokud je poškozen přívodní kabel, musí jej vyměnit servisní technik schválený výrobcem.



**NEZAKRÝVEJTE**

**UPOZORNĚNÍ:** nezakrývejte spotřebič ani neblokuje větrací otvory, abyste zabránili přehřátí.

Nestavte spotřebič přímo pod elektrickou zásuvku.

Nepoužívejte spotřebič v blízkosti dřezu, vany, sprchy a bazénu.

Nepřipojujte produkt a nepoužívat jej, pokud je kompletně smontovaný (viz montážní návod).

Tento ohřívač je naplněn přesným množstvím

speciálního oleje. Opravy vyžadující si otevření nádoby s olejem může provádět pouze výrobce nebo jeho servisní technik, pokud olej vytéká.

Při likvidaci spotřebiče dodržujte předpisy o likvidaci olejů.

## Varování

CZ

---

**UPOZORNĚNÍ : přečtěte si pozorně tento návod. Obsahuje důležité pokyny pro bezpečnou instalaci, použití a údržbu.**

**Uschovejte si tyto pokyny pro případ použití v budoucnosti.**

Odložte si záruční list, doklad o koupi a tento návod k obsluze pro případ potřeby v budoucnosti.

Po vybalení zkontrolujte, zda není spotřebič poškozen. V případě viditelného poškození jej nepoužívejte a kontaktujte kvalifikovaného technika.

Nenechávejte části obalu v dosahu dětí. Tento spotřebič není hračka: je to elektrické zařízení a musí se s ním manipulovat opatrně.

Před připojením spotřebiče se ujistěte, zda napětí v elektrické zásuvce odpovídá napětí na výrobním štítku.

Pokud nejsou zásuvka a zástrčka kompatibilní, zásuvku musí vyměnit kvalifikovaný technik za vhodný typ. Nepoužívejte adaptéry nebo prodlužovací kabely, které nevyhovují platným bezpečnostním standardům, nebo které přesahují kapacitní limity proudu.

Pokud spotřebič nepoužíváte, odpojte jej od elektrické zásuvky.

Při odpojování spotřebiče netahajte za přívodní kabel ale za zástrčku.

Použití jakýchkoliv elektrických spotřebičů vyžaduje dodržování určitých základních pravidel, zejména:

- Nikdy se nedotýkejte spotřebiče mokřýma nebo vlhkýma rukama.
- Nepoužívejte spotřebič, pokud máte bosé nohy.
- Nenechávejte spotřebič vystavený povětrnostním vlivům (déšť, slunce).
- Manipulujte se spotřebičem jemně.



V případě poruchy spotřebiče jej odpojte od elektrické zásuvky. Nepokoušejte se jej opravovat, odнесите jej do servisního střediska schváleného výrobcem.

Pokud se rozhodnete zlikvidovat spotřebič, učiňte jej nepoužitelným přeriznutím přívodního kabelu samozřejmě po odpojení od elektrické zásuvky.

Přívodní kabel roztáhněte na plnou délku, abyste zabránili přehřátí.

Z bezpečnostních důvodů spotřebič neotevírejte.

Spotřebič byl navržen a vyroben k použití v domácnosti. Jakékoliv jiné použití je nevhodné a nebezpečné.

Nevkládejte předměty přes bezpečnostní mřížku vstupu vzduchu.

Nepoužívejte ohřívač blízkosti hořlavých látek (oleje, barvy, apod.)

Neumisťujte kabely do blízkosti zdrojů tepla.

**UPOZORNĚNÍ: NEPOUŽÍVEJTE SPOTŘEBIČ V BLÍZKOSTI ZÁCLON ANI JINÝCH HOŘLAVÝCH MATERIÁLŮ.**

**UPOZORNĚNÍ: NEZAKRÝVEJTE SPOTŘEBIČ ANI NEBLOKUJTE VĚTRACÍ OTVORY, ABYSTE ZABRÁNILI PŘEHŘÁTÍ.**

## Technické informace

CZ

- 1 - Nastavitelný termostat.
- 2 - Osvětlené ovládací přepínače.
- 3 - Časovač (pouze u modelu R11BT).
- 4 - Místo pro navíjení přívodního kabelu.



Technické parametry naleznete na spotřebiči.

## Sada příslušenství

- 1 - 2 držáky
- 2 - 2 podložky
- 3 - 2 křídlové matice
- 4 - 4 kolečka
- 5 - 4 matice

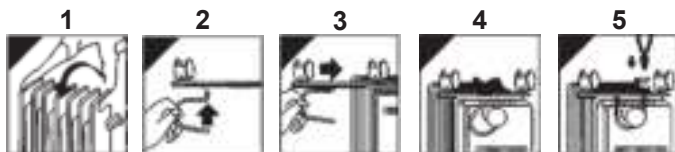
## Montáž koleček

Vložte kolečka do otvorů "C" a "D" v kovových podložkách a upevněte je maticemi. Otočte spotřebič naopak a vložte ohnutý konec držáku do otvoru "A" v podložce (Obr. 1 a 2).

Vložte podložku mezi první a druhý díl a utáhněte držák (Obr. 3 a 4).

Vložte druhý konec do otvoru "B" a utáhněte křídlovou matici (Obr. 5).

Namontujte druhý držák podle popisu výše a umístěte jej na poslední díl radiátoru.



Před připojením nebo odpojením spotřebiče se ujistěte, zda jsou všechny přepínače v pozici OFF.

K zapnutí spotřebiče postupujte následovně:

- Připojte zástrčku k elektrické zásuvce.
- Zvolte požadovanou funkci (2) přepínačem funkcí.
- Nastavte termostat (1) otočením ve směru hodinových ručiček.

Po dosažení požadované teploty v místnosti pomalu otáčejte voličem teploty (1) proti směru hodinových ručiček, dokud se spotřebič nevytáhne. Nyní se ohřívač automaticky zapne při poklesu nastavené teploty v místnosti.

Kontrolka zobrazuje, že spotřebič je v provozu a zhasne, když se aktivuje termostat.

Spotřebič je také vybaven denním časovačem, který umožňuje nastavit uživateli automatické zapnutí a vypnutí spotřebiče (pouze u modelu R11BT).

Před zabalením spotřebiče se ujistěte, zda vychladl.

### **Použití časovače (pouze model R11BT).**

Aby přístroj fungoval v nepřetržitém provozu, nastavte volič na symbol I. Naprogramovaný provoz se nastaví přepnutím voliče na symbol hodin.

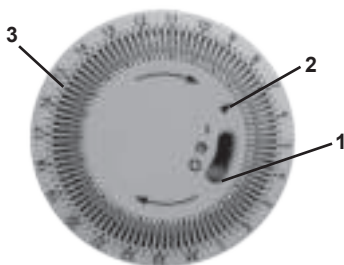
Chcete-li přístroj naprogramovat, je třeba při nastavování nejprve nastavit časovač (TIMER) umístěním šipky (2) na správný čas.

Otevřením zubů (3) směrem ven zvolte časové období provozu. Přístroj je v provozu po dobu otevření zubů, ale jakmile na časovači uplyne období, po které jsou zuby zavřené, přístroj se vypne.

To umožňuje provozovat přístroj v časových intervalech a tedy naprogramovat jej podle potřeb uživatele.

Upozornění: Časovač funguje, pouze pokud je zástrčka zapojena do zásuvky. Pokud se časovač nastavuje, ale přístroj není zapojen do zásuvky, není časovač v činnosti.

Je třeba upozornit, že pokud se například provedou všechna výše uvedená nastavení, ale po dokončení používání se výrobek odpojí od elektrického napájení, při jeho dalším použití se časovač nastaví znovu, jinak hrozí riziko, že přístroj nebude fungovat v předem zvolených časových intervalech.



## **Údržba**

**CZ**

Spotřebič nevyžaduje žádnou speciální údržbu.

Odpojte zástrčku od elektrické zásuvky a před čištěním je nechte vychladnout.

K čištění spotřebiče použijte suchý nebo jemně navlhčený hadřík.

Nikdy nepoužívejte drsné nebo chemické prostředky.

Nepoužívejte velké množství tekutiny, nebo hadry, abyste zabránili vniknutí vody do spotřebiče a jeho poškození.

**NIKDY NEPONORUJTE SPOTŘEBIČ DO VODY.**

Tento spotrebič môžu používať deti vo veku najmenej 8 rokov a osoby so zníženými fyzickými, zmyslovými alebo mentálnymi schopnosťami alebo s nedostatočnými skúsenosťami alebo znalosťami, ak je im zabezpečený primeraný dozor alebo ak boli zaškolené v bezpečnom používaní spotrebiča a pochopili príslušné nebezpečenstvá. Deti sa so spotrebičom nesmú hrať.

Operácie čistenia a údržby nesmú vykonávať deti mladšie ako 8 rokov a bez dozoru.

Deti do 3 rokov by mal zostať mimo, ak sú neustále pod dohľadom.

Deti od 3 do 8 rokov by mal iba zapnúť / vypnúť výrobku tak dlho, ako to bolo umiestnené alebo po inštalácii v normálnej prevádzkovej polohe, ak sú pod dohľadom alebo ak sa dostali pokyny týkajúce sa bezpečného používania výrobku, a chápu nebezpečenstvo.

Deti od 3 do 8 rokov by nemali ho pripojiť, upraviť alebo čistenie spotrebiča alebo vykonať bežnú údržbu.

**UPOZORNENIE: Niektoré časti tohto produktu sa môžu zahriať a spôsobiť popálenie. Osobitnú pozornosť je potrebné konštatovať, ak sú deti .**

Ak je poškodená sieťová šnúra, musí ju vymeniť servisný technik schválený výrobcom.



**NEZAKRÝVAJTE**

UPOZORNENIE: nezakrývajte spotrebič ani neblokujte vetracie otvory, aby ste zabránili prehriatiu.

Nepokladajte spotrebič priamo pod elektrickú zásuvku.

Nepoužívajte spotrebič v blízkosti dresu, vane, sprchy a bazéna.

Nepripájajte produkt a nepoužívať ho, ak

je kompletne zmontovaný (viď montážny návod).

Tento ohrievač je naplnený presným množstvom špeciálneho oleja. Opravy vyžadujúce si otvorenie nádoby s olejom môže vykonávať len výrobca alebo servisný technik, ak olej vyteká.

Pri likvidácii spotrebiča dodržiavajte predpisy o likvidácii olejov.

**UPOZORNENIE : Prečítajte si dôkladne tento návod na obsluhu. Obsahuje dôležité informácie pre bezpečnú inštaláciu, použitie a údržbu.**

**Dôležité pokyny odložte pre prípad potreby v budúcnosti.**

Odložte si záručný list, doklad o zakúpení a tento návod na obsluhu pre prípad potreby v budúcnosti.

Po vybalení skontrolujte, či nie je spotrebič poškodený. V prípade viditeľného poškodenia ho nepoužívajte a kontaktujte kvalifikovaného technika.

Nenechávajte časti obalu v dosahu detí. Tento spotrebič nie je hračka: je to elektrické zariadenie a musí sa s ním manipulovať opatrne.

Pred pripojením spotrebiča sa uistite, či napätie v elektrickej zásuvke zodpovedá napätiu na výrobnom štítku.

Ak nie sú zásuvka a zástrčka kompatibilné, zásuvku musí vymeniť kvalifikovaný technik za vhodný typ.

Nepoužívajte adaptéry ani predlžovacie káble, ktoré nevyhovujú platným bezpečnostným štandardom, alebo ktoré presahujú kapacitné limity prúdu.

Ak spotrebič nepoužívate, odpojte ho od elektrickej zásuvky.

Pri odpájaní spotrebiča neťahajte za sieťovú šnúru ale za zástrčku.

Použitie akýchkoľvek elektrických spotrebičov vyžaduje dodržiavanie základných pravidiel, hlavne:

- Nikdy sa nedotýkajte spotrebiča mokrými alebo vlhkými rukami.
- Nepoužívajte spotrebič, ak máte bosé nohy.
- Nenechávajte spotrebič vystavený poveternostným vplyvom (dážď, slnko).
- Manipulujte so spotrebičom jemne.

V prípade poruchy spotrebiča ho odpojte od elektrickej zásuvky.

Nepokúšajte sa ho opravovať, odneste ho do servisného strediska schváleného výrobcom.

Ak sa rozhodnete zlikvidovať spotrebič, učiňte ho nepoužiteľným odrezaním sieťovej šnúry - samozrejme po odpojení od elektrickej zásuvky.

Sieťovú šnúru roztiahnite na plnú dĺžku, aby ste zabránili prehriatiu.

Z bezpečnostných dôvodov spotrebič neatvárajte.

Spotrebič bol navrhnutý a vyrobený na použitie v domácnosti. Akékoľvek iné použitie je nevhodné a nebezpečné.

Nevkladajte predmety cez bezpečnostnú mriežku vstupu vzduchu.

Nepoužívajte ohrievač v blízkosti horľavých látok (oleje, farby, atď.)

Neumiestňujte káble do blízkosti zdrojov tepla.

**UPOZORNENIE: NEPOUŽÍVAJTE SPOTREBIČ V BLÍZKOSTI ZÁCLON ANI INÝCH HORĽAVÝCH MATERIÁLOV.**

**UPOZORNENIE: NEZAKRÝVAJTE SPOTREBIČ ANI NEBLOKUJTE VETRACIE OTVORY, ABY STE ZABRÁNILI PREHRIATIU.**

## Technické informácie

SK

- 1 - Nastaviteľný termostat.
- 2 - Osvetlené ovládacie prepínače.
- 3 - Časovač (len pre model R11BT).
- 4 - Miesto pre navíjanie prírodného káblu.



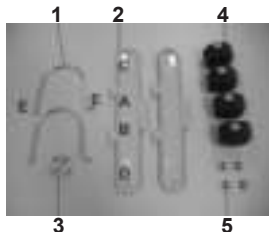
Technické parametre nájdete na spotrebiči.

## Pokyny na Použitie

SK

### Sada príslušenstva

- 1 - 2 držiaky
- 2 - 2 podložky
- 3 - 2 krídlové matice
- 4 - 4 kolieska
- 5 - 4 matice





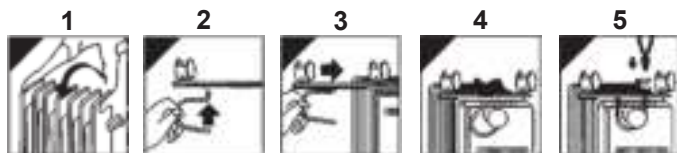
### Montáž koliesok

Vložte kolieska do otvorov "C" a "D" v kovových podložkách a upevnite ich maticami. Otočte spotrebič naopak a vložte ohnutý koniec držiaka do otvoru "A" v podložke (Obr. 1 a 2).

Vložte podložku medzi prvý a druhý diel a utiahnite držiak (Obr. 3 a 4).

Vložte druhý koniec do otvoru "B" a utiahnite krídlovú maticu (Obr. 5).

Namontujte druhý držiak podľa popisu vyššie a umiestnite ho na posledný diel radiátora.



Pred pripojením alebo odpojením spotrebiča nastavte všetky vypínače do pozície OFF.

Na zapnutie spotrebiča postupujte nasledovne:

- Pripojte zástrčku k elektrickej zásuvke.

- Zvoľte požadovanú funkciu (2) prepínačom funkcií.

- Nastavte termostat (1) otočením v smere hodinových ručičiek.

Po dosiahnutí požadovanej teploty v miestnosti pomaly otáčajte voličom teploty (1) proti smeru hodinových ručičiek, pokiaľ sa spotrebič nevyhne. Teraz sa ohrievač automaticky zapne pri poklese nastavenej teploty v miestnosti.

Kontrolka zobrazuje, že spotrebič je v prevádzke a zhasne, keď sa aktivuje termostat.

Spotrebič je tiež vybavený denným časovačom, ktorý umožňuje nastaviť užívateľovi automatické zapnutie a vypnutie spotrebiča (len pre model R11BT). Pred zabalením spotrebiča sa uistite, či vychladol.

### Použitie časovača (len model R11BT)

Pre prevádzku prístroja v nepretržitom režime nastavte volič na symbol I. Pre naprogramovanú prevádzku nastavte volič na symbol hodín.

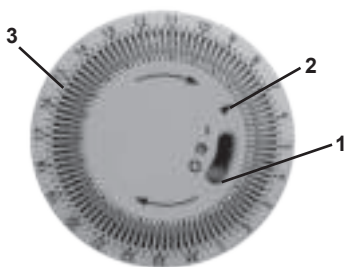
Pre naprogramovanie prístroja je najprv potrebné nastaviť ČASOVAČ umiestnením šípky (2) na časový rozvrh správny v momente nastavení.

Vyberte časové obdobie prevádzky otvorením zubov (3) smerom von. V časovom období, v ktorom sú zuby otvorené, prístroj funguje, naopak, keď ČASOVAČ dosiahne obdobie, v ktorom sú zuby zatvorené, vypne sa.

Toto umožní prevádzku prístroja v časových intervaloch, čiže prevádzka je naprogramovaná podľa potrieb používateľa..

Pred pripojením alebo odpojením spotrebiča sa uistite, či sú všetky prepínače v pozícii OFF. Prezapnutie spotrebiča pripojte zástrčku k elektrickej zásuvke, zvolte príslušný prepínač pre požadovanú úroveň teploty a nastavte termostat otočením ovládača v smere hodinových ručičiek.

Spotrebič je vybavený ovládačom, ktorý funguje na základe termostatu, ktorý vypne ohrev po dosiahnutí požadovanej teploty v miestnosti; ohrev sa zapne, ak klesne teplota v miestnosti. Spotrebič je tiež vybavený denným časovačom, ktorý umožňuje nastaviť užívateľovi automatické zapnutie a vypnutie spotrebiča (len pre model R11BT). Pred zabalením spotrebiča sa uistite, či vychladol.



## Údržba

SK

Spotrebič nevyžaduje žiadnu špeciálnu údržbu.

Odpojte zástrčku od elektrickej zásuvky a pred čistením ho nechajte vychladnúť.

Na čistenie spotrebiča použite suchú alebo jemne navlhčenú tkaninu.

Nikdy nepoužívajte drsné alebo chemické prostriedky.

Nepoužívajte veľké množstvo tekutiny, alebo tkaniny, aby ste zabránili vniknutiu vody do spotrebiča a jeho poškodeniu.

**NIKY NEPONÁRAJTE SPOTREBIČ DO VODY.**

## Condizioni

### La garanzia ha validità 24 mesi dalla data d'acquisto.

La presente garanzia è valida solo se viene correttamente compilata ed accompagnata dallo scontrino fiscale che ne prova la data di acquisto.

L'apparecchio deve essere consegnato esclusivamente presso un nostro Centro Assistenza autorizzato.

Per garanzia si intende la sostituzione o la riparazione dei componenti dell'apparecchio che risultano difettosi all'origine per vizi di fabbricazione.

Viene comunque garantita l'assistenza (a pagamento) anche a prodotti fuori garanzia.

Il consumatore è titolare dei diritti applicabili dalla legislazione nazionale disciplinante la vendita dei beni di consumo; questa garanzia lascia inpregiudicati tali diritti.

La Casa costruttrice declina ogni responsabilità per eventuali danni a persone, animali o cose, conseguenti ad uso improprio dell'apparecchio e alla mancata osservanza delle prescrizioni indicate nell'apposito libretto istruzioni.

## Limitazioni

Ogni diritto di garanzia e ogni nostra responsabilità decadono se l'apparecchio è stato:

-Manomesso da parte di personale non autorizzato.

-Impiegato, conservato o trasportato in modo improprio.

Sono comunque escluse dalla garanzia le perdite di prestazioni estetiche o tali da non compromettere la sostanza delle funzioni.

Se nonostante la cura nella selezione dei materiali e l'impegno nella realizzazione del prodotto che Lei ha appena acquistato si dovessero riscontrare dei difetti, o qualora avesse bisogno di informazioni, Vi consigliamo di telefonare al rivenditore di zona.



## SMALTIMENTO

Informazione agli utenti: ai sensi dell'art. 26 del Decreto Legislativo 14 marzo 2014, n. 49 "Attuazione della direttiva 2012/19/UE sui rifiuti di apparecchiature elettriche ed elettroniche (RAEE)" Il simbolo del cassonetto barrato riportato sull'apparecchiatura o sulla sua confezione indica che il prodotto alla fine della propria vita utile deve essere raccolto separatamente dagli altri rifiuti. L'utente dovrà, pertanto, conferire l'apparecchiatura giunta a fine vita agli idonei centri comunali di raccolta differenziata dei rifiuti elettrotecnici ed elettronici. In alternativa alla gestione autonoma è possibile consegnare l'apparecchiatura che si desidera smaltire al rivenditore, al momento dell'acquisto di una nuova apparecchiatura di tipo equivalente. Presso i rivenditori di prodotti elettronici con superficie di vendita di almeno 400 m<sup>2</sup> è inoltre possibile consegnare gratuitamente, senza obbligo di acquisto, i prodotti elettronici da smaltire con dimensioni inferiori a 25 cm. L'adeguata raccolta differenziata per l'avvio successivo dell'apparecchiatura dismessa al riciclaggio, al trattamento e allo smaltimento ambientalmente compatibile contribuisce ad evitare possibili effetti negativi sull'ambiente e sulla salute e favorisce il riimpiego e/o riciclo dei materiali di cui è composta l'apparecchiatura.

## Terms and Conditions

### The guarantee is valid for 24 months.

This guarantee applies only if it has been duly filled in and is submitted with the receipt showing the date of purchase.

The guarantee covers the replacement or repair of parts making up the appliance which were faulty at source due to manufacturing faults.

After the guarantee has expired, the appliance will be repaired against payment.

The manufacturer declines any responsibility for damage to persons, animals or property due to misuse of the appliance and failure to observe the directions contained in the instructions.

## Limits

All rights under this guarantee and any responsibility on our part will be voided if the appliance has been:

- mishandled by unauthorized persons
- improperly used, stored or transported.

The guarantee does not cover damage to the outward appearance or any other that does not prevent regular operation.

If any faults should be found despite the care taken in selecting the materials and in creating the product, or if any information or advice are required, please contact your local dealer.



## USER INFORMATION

"Implementation of Directive 2012/19/EU on Waste Electrical and Electronic Equipment (WEEE)", pertaining to reduced use of hazardous substances in electrical and electronic equipment, as well as to waste disposal".

The symbol of the crossed-out wheeled bin on the equipment or on its packaging indicates that the product must be disposed of separately from other waste at the end of its service life.

The user must therefore take the dismissed equipment to suitable separate collection centres for electrical and electronic waste, or return it to the dealer in case they purchase a new device of equivalent type, at a one-to-one-ratio.

Suitable segregated collection of the equipment for subsequent recycling, treatment or environmentally-friendly disposal helps prevent damage to the environment and to human health, and encourages the re-use and/or recycling of the materials that make up the equipment.

Abusive disposal of the product by the user shall result in the application of administrative fines in accordance with the laws in force.

## Conditions

### La garantie est valable 2 ans à partir de la date d'achat.

Cette garantie n'est valable que si correctement remplie et accompagnée par le ticket de caisse prouvant le jour de l'achat.

Pour garantie, on entend le remplacement ou la réparation des composants de l'appareil défectueux à l'origine pour vice de fabrication.

Il est toutefois garantie l'assistance (payée) pour les articles hors garantie.

La Maison de construction dégage toute responsabilité en cas de dommages à personnes, animaux et choses, à la suite de l'utilisation impropre de l'appareil et à la non-observation des règles indiquées dans le mode d'emploi.

## Limitations

Tout droit de garantie et toute notre responsabilité sont dégagés en cas de:

- dommages provoqués par personnel non autorisé.
- emploi, conservation ou transport non adéquats.

Ils sont toutefois exclus de la garantie les pertes de performances esthétiques ou telles qui ne compromettent pas le fonctionnement de l'appareil.

Si malgré le soin dans la sélection des matériaux et les efforts dans la réalisation du produit que vous venez d'acheter, vous remarquez des défauts ou si vous avez besoin de renseignements, nous vous prions de bien vouloir contacter le revendeur de votre zone.



## INFORMATIONS POUR LES UTILISATEURS

Mise en œuvre de la Directive RAEE 2012/19/UE, portant sur la réduction de l'utilisation de substances dangereuses dans les appareils électriques et électroniques, ainsi que sur l'élimination des déchets.

Le symbole de la poubelle barrée, qui se trouve sur l'appareil ou son emballage, indique que le produit en fin de vie doit faire l'objet d'une collecte sélective, séparée des autres déchets.

L'utilisateur devra donc confier l'appareil en fin de vie à un centre de collecte sélective des déchets électroniques et électrotechniques ou le retourner au revendeur lorsqu'il en achètera un neuf de type équivalent, en raison d'un appareil usagé pour un appareil neuf.

La collecte sélective correcte, en vue d'envoyer l'appareil en fin de vie au recyclage, à son traitement et à son élimination de façon écologique, contribue à éviter le risque d'effets négatifs sur l'environnement et la santé et favorise la réutilisation et/ou le recyclage des matériaux qui le composent.

L'élimination abusive du produit par l'utilisateur implique l'application des sanctions administratives prévues par le règlement en vigueur.

# GARANTIESCHEIN

DE

## **Garantiebedingungen:**

### **Die Garantie dauert 24 Monate vom Einkaufsdatum.**

Dieser Garantieschein hat nur Gültigkeit, wenn er ordnungsgemäß ausgefüllt und zusammen mit dem Kassenzettel vorgelegt wird.

Die Garantie umfaßt den Ersatz oder die Reparatur aller Komponenten des Gerätes im Falle von Herstellungsfehlern.

Das Gerät wird ausschließlich nur von einem unserer autorisierten Kundendienststellen zurückgenommen.

Außerdem garantieren wir für fachgerechte Dienstleistung (gegen Bezahlung) auch außerhalb der Garantiezeit.

Die Herstellungsfirma lehnt jede Verantwortung hinsichtlich Schäden an Personen, Tieren oder Gegenständen ab, die durch unsachgemäße Benutzung des Geräts oder Nichtbefolgen der beiliegenden Bedienungsanleitung entstehen.

## **Einschränkungen:**

Der Garantieanspruch bzw. unsere Verantwortlichkeit erlischt, wenn das Gerät:

- von nicht autorisierten Personen demontiert wurde;
- in unsachgemäßer oder unnormaler Weise zum Einsatz kam, aufbewahrt oder transportiert wurde.

Weiterhin sind von der Garantie alle äußeren Abnutzungserscheinungen am Gerät, die die Funktion des Gerätes nicht beeinträchtigen, ausgeschlossen.

Sollten, trotz der Sorgfalt bei der Auswahl der Materialien und trotz der Bemühungen bei der Realisierung des Produktes, das Sie erst gerade erworben haben, Defekte gefunden werden oder sollten Sie irgendwelche Informationen benötigen, so empfehlen wir Ihnen, sich an den für Ihr Gebiet zuständigen Fachhändler zu wenden.



## **BENUTZERINFORMATIONEN**

"Umsetzung der WEEE-Richtlinie 2012/19/EU zur Beschränkung der Verwendung bestimmter gefährlicher Stoffe in Elektro- und Elektronikgeräten und zur Entsorgung von Elektro- und Elektronik-Altgeräten".

Das auf dem Gerät oder auf der Verpackung angebrachte Symbol der durchkreuzten Abfalltonne weist darauf hin, dass das Produkt nach Ende seines Nutzungslebens von anderen Abfällen getrennt zu sammeln ist.

Daher muss der Benutzer das Gerät an seinem Lebensende den geeigneten Sammelstellen für die getrennte Sammlung elektronischer und elektrotechnischer Abfälle zuführen oder es beim Kauf eines neuen gleichwertigen Gerät eins zu eins dem Händler zurückerstatten.

Eine angemessene getrennte Sammlung für die spätere Zuführung des abgelegten Geräts zum Recycling, zur Behandlung und zur umweltbezogen nachhaltigen Entsorgung trägt dazu bei, mögliche negative Auswirkungen auf die Umwelt und auf die Gesundheit zu vermeiden und begünstigt die Wiederverwendung und/oder das Recycling der Materialien, aus denen das Gerät zusammengesetzt ist.

Eine gesetzeswidrige Entsorgung des Produkts durch den Benutzer führt zur Auferlegung der nach geltenden Vorschriften vorgesehenen administrativen Sanktionen.

## Condiciones

**La garantía tiene 24 meses de validez a partir de la fecha de compra.**

La presente garantía es válida sólo si correctamente rellenada y acompañada por el recibo donde consta la fecha de compra. En caso de anomalía el aparato deberá ser entregado al servicio oficial, junto con este certificado de garantía.

La garantía comprende la sustitución o reparación de las piezas que componen el electrodoméstico que resultan dañadas por defectos de fabricación.

Igualmente, se proporciona asistencia a cargo del cliente a productos no cubiertos por garantía.

El Fabricante declina toda responsabilidad por eventuales daños a personas, animales o cosas, derivado de un uso no apropiado del aparato y del incumplimiento de las advertencias indicadas en el correspondiente folleto de instrucciones.

## Límites

Todo derecho de garantía y responsabilidad por parte nuestra caduca si el aparato ha sido:

- abierto por personal no autorizado;
  - empleado, conservado, transportado de manera inadecuada o anómala.
- Se excluye de la garantía todo defecto estético o aquellos que no comprometen la eficiencia de su funcionamiento.

Si a pesar del cuidado en la elección de los materiales y el empeño en la fabricación del producto que Ud. apenas ha comprado se verificaran desperfectos o si Ud. precisara más información al respecto, le aconsejamos contactar al revendedor de zona.



## INFORMACIONES A LOS USUARIOS

"Aplicación de la Directiva RAEE 2012/19/EU , relativa a la reducción del uso de sustancias peligrosas en los aparatos eléctricos y electrónicos, como también de la eliminación de residuos".

El símbolo del basurero tachado presente en el aparato o en la confección indica que el producto, al final de su vida útil, debe ser recogido por separado de los otros residuos.

El usuario deberá, por lo tanto, entregar el aparato, al final de su vida útil, a los centros de recogida diferenciada idóneos para residuos electrónicos y eléctricos o entregarlo al revendedor al comprar un nuevo aparato de tipo equivalente, en razón de uno a uno.

La adecuada recogida diferenciada para el posterior envío del aparato desmantelado a reciclaje, tratamiento, eliminación ambientalmente compatible del mismo, contribuye a evitar posibles efectos negativos en el medio ambiente y en la salud y favorece la reutilización y/o el reciclaje de los materiales que componen el aparato.

La eliminación abusiva del producto por parte del usuario comporta la aplicación de las sanciones administrativas previstas por la normativa vigente.

## Határidők és feltételek

**A fenti garancia a vásárlástól számított 24 hónapig érvényes.**

Csak gondosan kitöltött garancialevelet fogadunk el. A garanciához mellékelni kell a blokkot, a vásárlás dátumával.

A garancia tartalmazza a készüléket felépítő, gyári hibás alkatrészek cseréjét és javítását.

A készüléket az egyik szervízközpontunkba kell bevinni ezzel a garancialevéllel és a törvényes igazolással.

A garancia lejáratá után a készüléket fizetés ellnében javítjuk.

A gyártó nem vállal felelősséget semmilyen személyekben, állatokban vagy tárgyokban keletkezett kárért, amely nem rendeltetésszerű használatból vagy az útmutatóban leírt utasítások figyelmen kívül hagyásából ered.

## Korlátok

Nem élhetnek a garancialevélben megfogalmazott jogaikkal és nem vonhatnak minket felelősségre az alábbi esetekben:

- a készüléket arra nem jogosult személy használta és elrontotta  
- nem rendeltetésszerűen használták, tárolták vagy szállították

A garancia nem érvényes semmilyen külső sérülésre, vagy olyan kárra, amely nem akadályozza a normális működést.

Ha a gondos anyagválogatás és gyártás ellenére hibát talál a készülékben, vagy információra, illetve tanácsra van szüksége, lépjen kapcsolatba a helyi értékesítővel.



## FELHASZNÁLÓKNAK SZÓLÓ UTASÍTÁSOK

“A 2012/19/EU irányelv az elektromos és elektronikus berendezések hulladékairól és azok ártalmatlanításáról”.

A készüléken vagy annak csomagolásán feltüntetett, keresztben áthúzott kuka szimbólum azt jelzi, hogy a termék hasznos élettartama végén a többi hulladéktól elkülönítve kell összegyűjteni.

Felhasználó tehát, a készülék hasznos élettartama végén, köteles azt az elektromos és elektronikus készülékek szelektív gyűjtésére szakosodott gyűjtőhelyeken leadni, vagy visszavinni a viszonteladóhoz egy új, egyenértékű termék vásárlásakor, egy az egy arányban.

A megfelelő szelektív hulladékgyűjtés a készülék későbbi újrahasznosítása, a környezetbarát kezelés és ártalmatlanítás érdekében, hozzájárul a környezetre és az egészségre gyakorolt káros hatások megelőzéséhez, és elősegíti a készüléket alkotó anyagok újbóli alkalmazását és/vagy újrahasznosítását.

A készüléknek a felhasználó általi illegális ártalmatlanítása a hatályos törvényi rendelkezések által előírt büntetések alkalmazását vonja maga után.



# ZÁRUČNÍ PODMÍNKY

CZ

## Záruční doba a podmínky

Záruka na tento spotřebič představuje 24 měsíců od data zakoupení. Tato záruka platí pouze tehdy, pokud je doložena dokladem o zakoupení. Záruka zahrnuje výměnu nebo opravu částí spotřebiče, které jsou se poškodí z důvodu poruch ve výrobě spotřebiče. Po uplynutí záruční doby bude spotřebič opraven za poplatek. Výrobce neodpovídá za poškození nebo úrazy osob, zvířat z důvodu nesprávného použití spotřebiče a nedodržení pokynů v návodu k použití.

## Omezení

Všechna práva této záruky ztrácí platnost z naší strany, pokud byl spotřebič:

- používán neoprávněnou osobou
- nesprávně používán, skladován nebo přenaščen.

Záruka se netýká poškození vnějšího vzhledu nebo jiných, které nebrání standardní obsluze.

## Kontakt na servis

Certes spol. s.r.o., 28 října 35/168, 46007 Liberec 7

Tel./fax: 482771487 - příjem oprav - servis.

Tel./fax: 482718718 - náhradní díly - vedení.

Mobil: 721018073, 731521116, 608719174

www.certes.info, e-mail: certes@certes.info



## INFORMACE UŽIVATELŮM

"Prováděcí směrnice RAEE 2012/19/EU, týkající se snížení používání nebezpečných látek v elektrických a elektronických zařízeních a likvidování odpadů".

Přeškrtnutý symbol kontejneru na zařízení nebo na jeho obalu znamená, že výrobek musí být na konci své životnosti uložen odděleně od ostatního odpadu.

Uživatel musí tedy výše uvedené zařízení s ukončenou životností přinést do příslušných sběrných středisek elektronického a elektrického odpadu nebo jej vrátit prodejci při koupi nového ekvivalentního výrobku a provést výměnu kus za kus.

Vhodně roztríděný odpad a následná recyklace, zpracování a ekologická likvidace pomáhají zabránit negativním dopadům na životní prostředí a zdraví a podporují opětovné použití a/nebo recyklaci materiálů, ze kterých je zařízení vyrobeno.

V případě nelegální likvidace zařízení může být uživateli uložena zákonem stanovená správní pokuta.

# ZÁRUČNÉ PODMÍNKY

SK

## Záručná doba a podmienky

Záruka na tento spotrebič predstavuje 24 mesiacov od dátumu zakúpenia. Táto záruka platí len vtedy, ak je doložená dokladom o zakúpení. Záruka zahŕňa výmenu alebo opravu častí spotrebiča, ktoré sa poškodia z dôvodu porúch vo výrobe spotrebiča. Po uplynutí záručnej doby bude spotrebič opravený za poplatok.

Výrobca nezodpovedá za poškodenia alebo úrazy osôb, zvierat z dôvodu nesprávneho použitia spotrebiča a nedodržania pokynov v návode na obsluhu.

## Obmedzenie

Všetky práva tejto záruky strácajú platnosť z našej strany, ak bol spotrebič:

- používaný neoprávnenou osobou

- nesprávne používaný, skladovaný alebo prenášaný.

Záruka sa netýka poškodení vonkajšieho vzhľadu alebo iných, ktoré nebránia štandardnej obsluhu.

Centrálny servis v SK

CERTES SK, s.r.o.

Priehrada č.8

013 42 Horný Hričov.

tel./fax: +421 41 5680 171, 173

Pracovná doba Po-Pia 9:00 - 15:00

e-mail: [certes@eslovakia.sk](mailto:certes@eslovakia.sk)



## INFORMÁCIE POUŽÍVATEĽOM

“Vykonávacej smernice RAEE 2012/19/EU, týkajúcej sa zníženia používania nebezpečných látok v elektrických a elektronických zariadeniach a likvidovania odpadov”.

Preškrtnutý symbol kontajnera na zariadení alebo na jeho obale znamená, že výrobok musí byť na konci svojej životnosti uložený oddelene od ostatného odpadu. Používateľ musí teda vyššie uvedené zariadenie s ukončenou životnosťou priniesť do príslušných zberných stredísk elektronického a elektrického odpadu alebo ho vrátiť predajcovi pri kúpe nového ekvivalentného výrobku a urobiť výmenu kus za kus.

Vhodne roztriedený odpad a následná recyklácia, spracovanie a ekologická likvidácia pomáhajú zabrániť negatívnym dopadom na životné prostredie a zdravie a podporujú opätovné použitie a/alebo recykláciu materiálov, z ktorých je zariadenie vyrobené.

V prípade nelegálnej likvidácie zariadenia môže byť používateľovi uložená zákonom stanovená správna pokuta.



AR4R07B\_R09B\_R11BT040517



Prodotto importato da:  
POLY POOL S.p.A. Via Sottocorna, 21/B  
24020 Parre (Bergamo) - Italy  
Tel. 035703244 r.a. - Fax 035702716  
<http://www.ardes.it> - e-mail: [info@ardes.it](mailto:info@ardes.it)

MADE IN CHINA