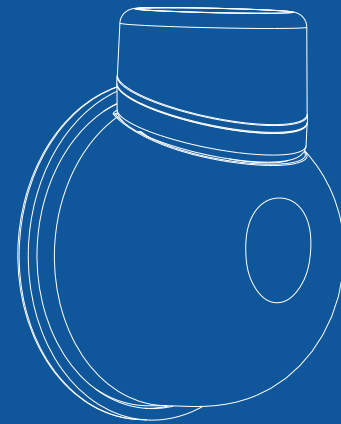


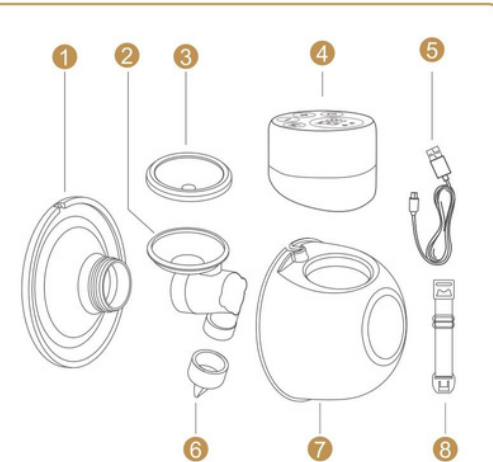
Voel je vrij en comfy met Kolvy

Kolvy Max handleiding



Lees deze gebruikershandleiding zorgvuldig door voordat je deze elektrische borstkolf gebruikt en bewaar deze voor toekomstig gebruik.

Overzicht

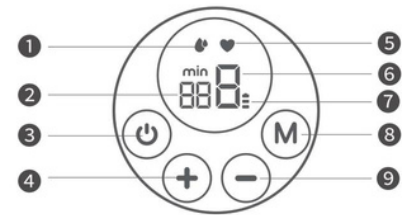


Onderdelen

- | | |
|--|-----------------------------|
| 1 Siliconen borstschild 24mm * 27mm (+ 21mm inzetstuk) | 2 Linker/verbinder (1x) |
| 3 Siliconen membraan (1x) | 4 Kolf motor (1x) |
| 5 Type-C kabel (1x) | 6 Ventieltje/klepje (1x) |
| 7 Melk opvangcup (1x) | 8 Beha aanpassingsgesp (1x) |

01

Controlepaneel



- | | |
|---------------------------|-----------------------|
| 1) Zuigmodus weergave | 2) Tijdsweergave |
| 3) Aan/uit knop | 4) Level omhoog knop |
| 5) Massage modus weergave | 6) Level weergave |
| 7) Batterij weergave | 8) Mode selectie knop |
| 9) Level omlaag knop | |

Let op

Dit product heeft een ingebouwde lithium batterij. Wanneer de batterij indicator rood knippert, raden wij aan dat je hem zo snel mogelijk oplaadt met een 5V ---1A adapter.

Reinigen en steriliseren

- Bij de eerste keer gebruik en voor elk gebruik, moet je de onderdelen die met moedermelk in contact komen uit elkaar halen, wassen, en steriliseren.

02

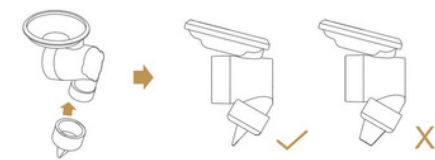
- Was of steriliseer de kolfmotor NOOIT. Dit onderdeel komt niet in contact met moedermelk. Je kan de motor reinigen met een zachte doek.
- Gebruik heet water/stoom/sterilisator om te steriliseren. Temperatuur mag de 100 graden niet overschrijden.
- Water is aanbevolen om schoon te maken.
- Wees voorzichtig met de onderdelen vendeltje/klepje en siliconen membraan. Wanneer deze onderdelen beschadigd raken, dan werkt de borstkolf niet meer naar behoren.
- Om het vendeltje/klepje schoon te maken, doop het voorzichtig tussen jouw vingers in warm water met zeep. Voeg geen extra objecten toe die dit onderdeel kan beschadigen.

In elkaar zetten

- Zet de siliconen membraan in de linker en druk met je handen om de randen stevig vast te maken.

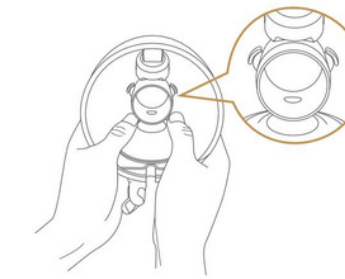


- Installeer het ventieltje/klepje in de onderkant van de linker. Let goed op dat je het ventieltje/klepje in de juiste richting installeert.

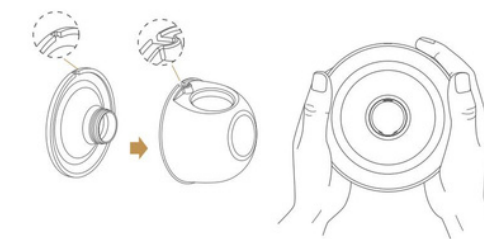


03

- Plaats de geassembleerde linker in de melk-opvangcup, met het "oor" -gedeelte van de linker uitgelijnd met de interne sleuf van de melkcollector. Druk met beide handen op de linker om de randen stevig vast te maken en een volledige sluiting te garanderen.



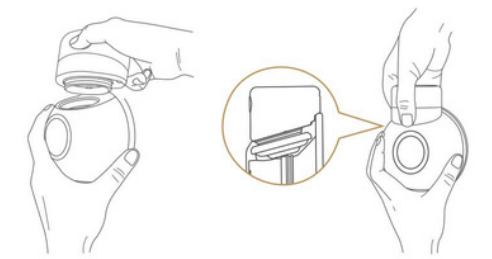
- Bevestig het siliconen borstschild met de melk-opvangcup. Lijn de deflector op de hoorn uit met de deflector op de melkcollector. Lijn de groef op het siliconen schild uit in de positie van de melkcollectorgroef.



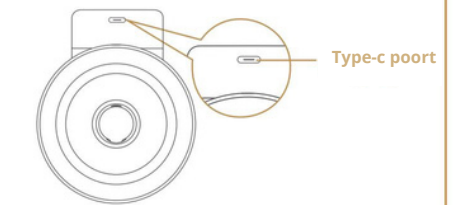
Kolvy

04

- Druk de kolf motor op de opvangcup en zorg ervoor dat de motor perfect past.



- Haal de stofstekker eruit en verbindt de type-c kabel om de kolf motor op te laden.



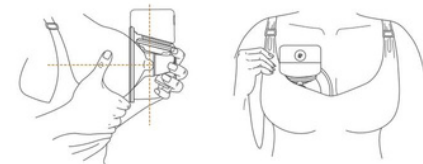
Let op

De stroomadapter is een veelvoorkomend standaard accessoire op de markt. Dit accessoire zit niet in de doos en is eenvoudig los verkrijgbaar. Benodigde stroomadapter: 5V ---1A adapter.

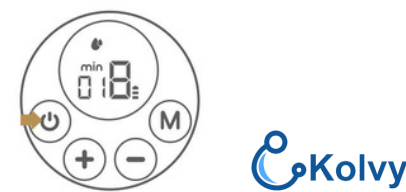
05

Om te beginnen met kolven

- Druk het siliconen schild stevig tegen de borst. Zorg ervoor dat er geen lucht tussenuit kan glippen en dat de tepels gecentreerd zijn. Houd de kolf rechtop. Let erop dat je de positie van de kolf en de borst hetzelfde houdt gedurende het kolven. Zo voorkom je dat de kolf niet goed zuigt.



- Druk rustig op de aan/uitknop om de borstkolf te starten. De display met de tijd gaat aan.



Kolvy

06

- Druk rustig op de "M" knop om van modus te wisselen. Twee druppels staat voor de zuigmodus. Je hebt 9 verschillende intensiteiten in de zuigmodus. Je kan de intensiteit zelf naar wens aanpassen met de "+" en "-" knoppen. Tijdens de borstvoeding kunnen borstongemakken zoals zwelling en knobbels optreden. Door te switchen naar een comfortabele intensiteit kunt u deze problemen verlichten.



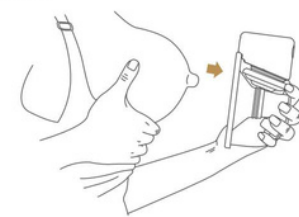
- Druk rustig op de "M" knop om van modus te wisselen. Een hartje staat voor de massage modus. Je hebt 9 verschillende intensiteiten in de zuigmodus. Elk niveau heeft 9 korte zuig- en release plus 1 lange zuigkracht en lange release in een cyclus. Je kan de intensiteit zelf naar wens aanpassen met de "+" en "-" knoppen. Tijdens het begin van de borstvoeding kan het lastig zijn om het kolven te laten optreden. In deze modus wordt de toeschietreflex gestimuleerd om het kolven op gang te zetten. Na deze modus switch je weer naar de zuigmodus en het kolven kan beginnen.



Kolvy

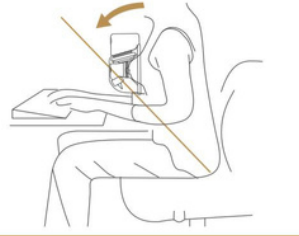
07

- Tip:** De kolf motor heeft een geheugenfunctie. Wanneer je de kolf aanzet, zal de kolf direct jouw laatst gebruikte level en niveau gebruiken.



De juiste zit positie voor het kolven

- Zorg dat je lichaam ontspannen is en ga zitten in een comfortabele stoel en leun iets naar voren (gebruik een kussen om je rug te steunen). Zorg ervoor dat de kolf rechtop blijft.



08

Beha aanpassingsgesp

- Pas de lengte van de beha bandjes aan en zorg ervoor dat het kolven meer comfortabel wordt.

- Het ene uiteinde van de gesp van het extra bandje hangt aan de binnenkant van de gesp van de voedingsbeha. De lengte van de bh-band kan worden aangepast door de gesp van de voedingsbeha aan het andere uiteinde van de bh-verstelbeugel te hangen.



Afbeelding 1



Afbeelding 2

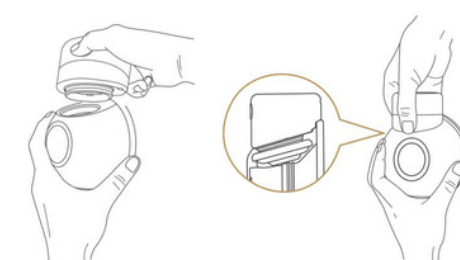


Afbeelding 3

09

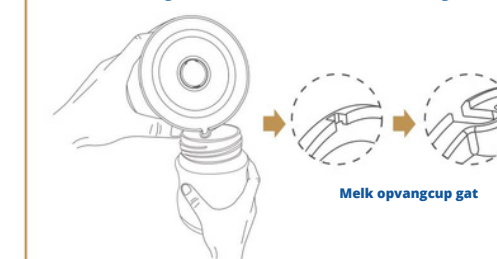
Melk gieten

- Houd de kolf rechtop en verwijder voorzichtig de motor van de kolf. Om de moedermelk te gieten in een flesje, zorg ervoor dat het giet gaatje tegen het flesje komt om netjes over te gieten.



Afbeelding 1

Afbeelding 2



Afbeelding 3

10

Je moedermelk bewaren

Bewaren:

Bewaar de moedermelk in een schoon en gesteriliseerd bewaarzakje of verzegelde fles en bewaar het direct in de koelkast.

Moedermelk ontdooien:

Stop de ingevroren moedermelk in de koelkast om te ontdooien (bijv. 's nachts). In geval van nood kunt u de melk ontdooien in een kom met heet water. Zorg ervoor dat de fles rechtop staat of gebruik een flessenwarmer om de melk snel op te warmen.

Tip 1:

- Gebruik alleen een gesteriliseerde borstkolf
- Vries de moedermelk maar 1 keer in
- Mix verse moedermelk niet met ingevroren moedermelk
- Zorg ervoor dat de overgebleven moedermelk wordt weggegooid na het voeden

Tip 2:

- Onthoud! Check altijd de temperatuur van de melk voor het voeden.
- Verwarm moedermelk nooit in een magnetron omdat dit waardevolle voedingsstoffen en antilichamen kan vernietigen
- Ongelijkmatige verwarming kan leiden tot plaatselijke oververhitting van de melk, wat brandwonden kan veroorzaken
- Dompel een bevroren fles niet onder in kokend water om barsten te voorkomen

Kolvy

11