

BOMANN®

DUNSTABZUGSHAUBE DU 623.3

COOKER HOOD



Bedienungsanleitung/Garantie

Instruction Manual

CE

Inhalt

Einleitung.....	Seite 3	Inbetriebnahme / Betrieb.....	Seite 8
Allgemeine Hinweise.....	Seite 3	Reinigung und Pflege.....	Seite 9
Spezielle Sicherheitshinweise für dieses Gerät.....	Seite 4	Störungsbehebung.....	Seite 11
Auspacken des Gerätes.....	Seite 6	Technische Daten.....	Seite 11
Geräteausstattung.....	Seite 6	Garantie / Kundenservice.....	Seite 11
Installation.....	Seite 6	Entsorgung.....	Seite 12
		EU-Produktdatenblatt.....	Seite 14

Contents

Introduction.....	Page 15	Startup / Operation.....	Page 20
General Notes.....	Page 15	Cleaning and Maintenance.....	Page 20
Special safety Information for this Unit.....	Page 15	Troubleshooting.....	Page 22
Unpacking the Appliance.....	Page 17	Technical Data.....	Page 22
Appliance Equipment.....	Page 17	Disposal.....	Page 22
Installation.....	Page 17	EU Product Data Sheet.....	Page 24

Einleitung

Vielen Dank, dass Sie sich für unser Produkt entschieden haben. Wir wünschen Ihnen viel Freude mit dem Gerät.

Symbole in dieser Bedienungsanleitung

Wichtige Hinweise für Ihre Sicherheit sind besonders gekennzeichnet. Beachten Sie diese Hinweise unbedingt, um Unfälle und Schäden zu vermeiden:

WARNUNG:

Warnt vor Gefahren für Ihre Gesundheit und zeigt mögliche Verletzungsrisiken auf.

ACHTUNG:

Weist auf mögliche Gefährdungen für das Gerät oder andere Gegenstände hin.

HINWEIS:

Hebt Tipps und Informationen für Sie hervor.

Allgemeine Hinweise

Lesen Sie vor Inbetriebnahme dieses Gerätes die Bedienungsanleitung sehr sorgfältig durch und bewahren Sie diese inkl. Garantieschein und Kassenschein gut auf. Falls Sie das Gerät an Dritte weitergeben, geben Sie auch die Bedienungsanleitung mit.

HINWEIS:

Darstellungen können vom Originalgerät abweichen.

- Benutzen Sie das Gerät ausschließlich für den privaten und den dafür vorgesehenen Zweck. Dieses Gerät ist nicht für den gewerblichen Gebrauch bestimmt.
- Es darf nur in der Art und Weise benutzt werden, wie es in dieser Bedienungsanleitung beschrieben ist. Jede andere Verwendung gilt als nicht bestimmungsgemäß und kann zu Sachschäden oder sogar zu Personenschäden führen.

- Betreiben Sie das Gerät nur im ordnungsgemäß **eingebauten Zustand**.
- Benutzen Sie das Gerät nicht im Freien. Halten Sie es vor Hitze, direkter Sonneneinstrahlung, und Feuchtigkeit fern.
- Betreiben Sie das Gerät **nicht** unbeaufsichtigt.
- Schalten Sie das Gerät aus, ziehen Sie den Netzstecker (ziehen Sie am Stecker, nicht am Kabel) oder schalten Sie die Sicherung ab, wenn Sie das Gerät nicht benutzen, zur Reinigung, Benutzerwartung oder bei Störung.
- Das Gerät und wenn möglich das Netzkabel müssen regelmäßig auf Zeichen von Beschädigungen untersucht werden. Bei Beschädigung darf das Gerät nicht mehr benutzt werden.
- Umbauten oder Veränderungen am Gerät sind aus Sicherheitsgründen nicht zulässig.
- Zur Sicherheit Ihrer Kinder lassen Sie keine Verpackungsteile (Plastikbeutel, Karton, Styropor, etc.) erreichbar liegen.

WARNUNG:

Lassen Sie kleine Kinder nicht mit Folie spielen. Es besteht **Erstickungsgefahr!**

Spezielle Sicherheitshinweise für dieses Gerät

- Beachten Sie zu Ihrem Kochgerät die Herstellerangaben, ob der Betrieb einer Dunstabzugshaube darüber erlaubt ist und ggf. welcher Sicherheitsabstand eingehalten werden muss.

Für den Abluftbetrieb:

- Es muss für ausreichende Belüftung im Raum gesorgt werden, wenn die Dunsthaube gleichzeitig mit Geräten betrieben wird, welche Gas oder andere Brennstoffe verbrennen.
 - Bei gleichzeitigem Betrieb der Dunstabzugshaube im Abluftbetrieb und Feuerstätten darf im Aufstellraum der Feuerstätte der Unterdruck nicht größer sein als 4 Pa (4×10^{-5} bar).
 - Die Abluft darf nicht in einen Schornstein geleitet werden, der für Abgase von Geräten benutzt wird, die mit Gas oder anderen Brennstoffen betrieben werden.
 - Die Vorschriften der zuständigen örtlichen Behörden sind einzuhalten.
- Beachten und befolgen Sie des Weiteren die Montageanweisungen, die wir Ihnen im Kapitel „Installation“ geben.
 - **VORSICHT:** Berührbare Teile des Gerätes können heiß werden, wenn sie mit Kochgeräten benutzt werden.
 - Flambieren Sie nicht unter der Dunstabzugshaube! Frittiert werden darf unter der Haube wegen **Brandgefahr** nur unter ständiger Beobachtung.
 - Lassen Sie eine Gaskochstelle nie ohne aufgesetztes Kochgeschirr brennen. Starke Hitzeentwicklung kann die Dunstabzugshaube beschädigen.

- Überhitzte Fette und Öle können sich schnell entzünden. Nie Fett und Öl unbeaufsichtigt erhitzen.
- Prüfen Sie niemals den Filterzustand während des Betriebes.
- Das Gerät NIE ohne befestigte Aluminium-Dunstfilter benutzen.
- Dieses Gerät kann von **Kindern** ab 8 Jahren und darüber und von Personen mit reduzierten physischen, sensorischen oder mentalen Fähigkeiten oder Mangel an Erfahrung und/oder Wissen benutzt werden, wenn sie beaufsichtigt oder bezüglich des sicheren **Gebrauchs des Gerätes** unterwiesen wurden und die daraus resultierenden Gefahren verstanden haben.
- **Kinder** dürfen nicht mit dem Gerät spielen.
- Reinigung und **Benutzer-Wartung** dürfen nicht durch **Kinder** durchgeführt werden, es sei denn, sie sind älter als 8 Jahre und werden beaufsichtigt.
- Das Gerät muss regelmäßig gereinigt werden. Beachten Sie die Anweisungen, die wir Ihnen im Kapitel „Reinigung und Pflege“ dazu geben. Es besteht **Brandgefahr** wenn die Reinigung nicht nach Angaben der Anweisung ausgeführt wird.
- Reparieren Sie das Gerät nicht selbst, sondern suchen Sie einen autorisierten Fachmann auf. Um Gefährdungen zu vermeiden, ein defektes Netzkabel nur vom Hersteller, einem qualifizierten Techniker oder dem Kundendienst durch ein gleichwertiges Kabel ersetzen lassen. Wenn Kabel oder Stecker beschädigt sind, dürfen Sie das Gerät nicht mehr benutzen.

Auspacken des Gerätes

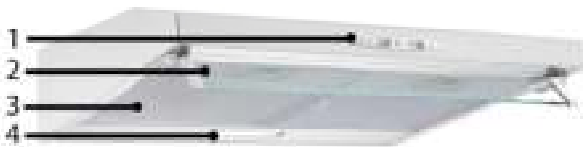
- Nehmen Sie das Gerät aus seiner Verpackung.
- Entfernen Sie sämtliches Verpackungsmaterial, wie Folien, Füllmaterial, Kabelhalter und Kartonverpackung.
- Überprüfen Sie das Gerät auf eventuelle Transportschäden, um Gefährdungen zu vermeiden.
- Im Schadensfall nehmen Sie das Gerät nicht in Betrieb. Wenden Sie sich an Ihren Fachhandel.

HINWEIS:

Am Gerät können sich noch Staub oder Produktionsreste befinden. Wir empfehlen Ihnen, das Gerät wie unter „Reinigung und Pflege“ beschrieben zu säubern.

Geräteausstattung

Geräteübersicht



- | | |
|-------------------------------------|-------------------------|
| 1 Bedienfeld | 3 Aluminium-Dunstfilter |
| 2 Glas-Wrasenschirm,
ausklappbar | 4 Beleuchtung |

Lieferumfang

1 x Anschlussstutzen mit Rückschlagklappen,
1x Abdeckung für Abluftöffnung, inkl. Montagema-
terial und Bohrschablone

Installation

Ein Sicherheitsabstand zwischen der Abstellfläche der Kochgefäße auf der Kochmulde und dem unteren Teil der Dunstabzugshaube ist unbedingt erforderlich:

Der Abstand sollte zwischen 60 – 75 cm betragen.

Bei Gasgeräten muss der Abstand mindestens 65 cm betragen. Wenn die Installationsanweisungen für die Gaskochgeräte einen größeren Abstand vorschreiben, ist dieser Abstand zu berücksichtigen.

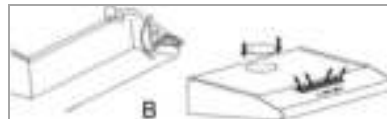
Wahl des Wrasenausgangs

Sie können die Dunstabzugshaube in zwei Möglichkeiten betreiben:

A: Abluft



B: Umluft



Legen Sie dazu den Hebel, der sich an der Motor-Gebläseeinheit befindet, in die entsprechende Position. Für den Abluftbetrieb setzen Sie den Anschlussstutzen und für den Umluftbetrieb die Abdeckung auf den Luftaustritt. Beachten Sie auch die Anweisungen, die wir Ihnen unter „Montage“ geben.

Abluftbetrieb

⚠️ WARNUNG:

- Die Abluft darf nicht in einen Schornstein geleitet werden, der für Abgase von Geräten benutzt wird, die mit Gas oder anderen Brennstoffen betrieben werden.
- Bei der Ableitung der Abluft sind die Vorschriften der zuständigen örtlichen Behörden einzuhalten.

Die Haube verfügt über einen oberen Luftaustritt zum Ableiten der Küchengerüche nach außen.

- Meist wird die Abluft vertikal abgeführt. Die Abluft kann durch den Oberschrank und Dachboden zum Dachfirst geleitet werden.
- Falls eine Leitung unter den Oberschränken vorhanden ist, kann der Abzugsschacht so verlegt

werden, dass die Abluft waagrecht durch die Wand abgeleitet werden kann.

Umluftbetrieb

Wenn Sie keine direkte Abzugsöffnung nach außen haben; kann die Haube auch im Umluftbetrieb arbeiten (d.h. die gefilterte Luft wird wieder in den Raum abgegeben). In diesem Fall muss eine Aktivkohlefiltermatte zusätzlich wie unter „Aktivkohlefiltermatte für Umluftbetrieb einsetzen“ beschrieben, eingesetzt werden.

Aktivkohlefiltermatten sind nicht im Lieferumfang enthalten. Bestellen Sie die Matten bei Ihrem Händler oder in unserem Online Zubehör-Shop www.bomann-germany.de. Verwenden Sie dabei die Referenznummer, die Sie unter „Technische Daten“ finden.

Montage

WARNUNG:



- Bei der Montage und/oder beim Einsetzen der Dunstfilter sowie der Kohlefilter darf das Gerät nicht mit dem Netzstrom verbunden sein.
- Die Nichtbeachtung der Befestigungsvorrichtung kann zur **Stromschlaggefahr** führen.

ACHTUNG:

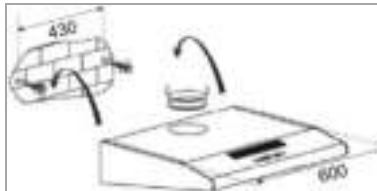
- Prüfen Sie vor der Montage die Wand auf Tragfähigkeit der Abzugshaube.
- Achten Sie beim Erstellen der Bohrlöcher in der Wand stets darauf, keine bereits vorhandenen elektrischen Leitungen oder andere verdeckte Gegenstände zu beschädigen.
- Achten Sie darauf, dass die Lüftungsöffnungen freiliegen und nicht verdeckt werden.

HINWEIS: Empfehlungen

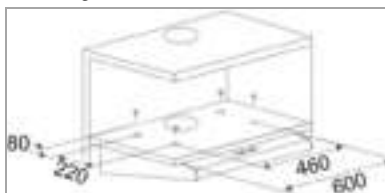
- Ziehen Sie eine weitere Person zur Hilfe hinzu.
- Tragen Sie Schutzhandschuhe, um Verletzungen an möglichen scharfen Kanten zu vermeiden.

1	2	3	4	5	6
					

Montage an der Wand



Montage unter einem Oberschrank



- Die Haube wird an der Wand oder unter einem Oberschrank befestigt. Bestimmen Sie hierfür die Position der Haube mittig über der Kochstelle in Übereinstimmung mit den vorgegebenen Sicherheitsabständen.
- Entnehmen Sie die Aluminium-Dunstfilter.
- Wählen Sie den Wrasenausgang und legen Sie den Hebel in die entsprechende Position, siehe „Wahl des Wrasenausgangs“.

Montage an der Wand

- Richten Sie die Bohrschablone waagrecht aus und markieren Sie die für die Wandmontage notwendigen Bohrungen. Überprüfen Sie diese mit einer Wasserwaage.
- Bohren Sie zwei Befestigungslöcher \varnothing 8 mm in die Wand und versenken Sie darin die Dübel (1). Drehen Sie anschließend die Befestigungsschrauben (2) soweit ein, dass sie ca. 4 mm aus der Wand hervorstehen.
- Hängen Sie die Abzugshaube ein und ziehen Sie die Schrauben durch den Haubenkörper fest. Kontrollieren Sie den sicheren Halt und die waagerechte Position.

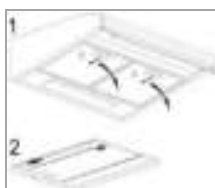
Montage unter einem Oberschrank

- Halten Sie die Haube an die vorgesehene Schrankposition und zeichnen Sie die Bohrpunkte von der Geräteinnenseite entsprechend den vier Schraubaufnahmen an. Überprüfen Sie diese mit einer Wasserwaage.
- Für den Abluftbetrieb müssen Sie außerdem eine Durchführung mit einem Durchmesser von ca. Ø 130 mm im Schrankboden vorsehen.
- Wird das Netzkabel durch den Schrank geführt, ist auch hierfür eine Durchführung vorzusehen.
- Bohren Sie vier Befestigungslöcher Ø 4 mm durch den Schrankboden. Schrauben Sie das Gerät mit den Schrauben samt Unterlegscheiben (3) unter den Oberschrank und drehen Sie die Muttern (4) durch den Haubenkörper fest.

- Für den Abluftbetrieb setzen Sie den Anschlussstutzen mit Rückschlagklappen (5) von oben auf den Luftaustritt ein. Hieran ist ein flexibler Abluftschlauch (nicht im Lieferumfang enthalten) mit Ø 120 mm Innendurchmesser zu befestigen und mit der Abzugsöffnung nach außen zu verbinden.
- Für den Umluftbetrieb schließen Sie den Luftaustritt, indem Sie die Abdeckung (6) aufsetzen.
- Setzen Sie die Aluminium-Dunstfilter wieder ein.

Aktivkohlefiltermatte für Umluftbetrieb einsetzen

- Entnehmen Sie die Aluminium-Dunstfilter (1).
- Legen Sie die zugeschnittenen Kohlefiltermattenteile auf die Dunstfilter und befestigen Sie die Mattenteile mit je zwei Metallstreben (2) (im Lieferumfang der Kohlefiltermatten enthalten).
- Setzen Sie die Aluminium-Dunstfilter samt Kohlefiltermatten ein.



Elektrischer Anschluss

WARNUNG:

- Die Installation an das Stromnetz muss gemäß den lokalen Gesetzen und Vorschriften erfolgen.
- Ein unsachgemäßer Anschluss kann zu einem **elektrischen Schlag** führen!
- Verändern Sie den Gerätenetzanschlusstecker nicht! Lassen Sie die Netzsteckdose durch einen Fachmann ersetzen, wenn diese für den Gerätenetzstecker nicht geeignet ist.
- Die Zugänglichkeit des Netzsteckers muss gewährleistet sein, um das Gerät im Notfall sofort von der Stromversorgung zu trennen.
- Prüfen Sie, ob die Netzspannung, die Sie benutzen wollen, mit der des Gerätes übereinstimmt. Die Angaben hierzu finden Sie auf dem Typenschild des Gerätes.
- Schließen Sie das Netzkabel an eine vorschriftsmäßig installierte Schutzkontakt-Steckdose an.
- Wenn der Netzstecker nach der Installation nicht frei zugänglich ist, muss zur Erfüllung der einschlägigen Sicherheitsvorschriften installationsseitig eine entsprechende Trennvorrichtung vorhanden sein.

Inbetriebnahme / Betrieb

Die Bedienung erfolgt über zwei Schiebeschalter. Die Beleuchtung sowie die Leistungsstufen sind mit den entsprechenden Schaltern ein- und auszuschalten.

Leistungsstufe

0 aus 1 niedrig 2 mittel 3 hoch

Beleuchtung

0 Beleuchtung aus 1 Beleuchtung ein

Einstellungen

1. Leistungs-Schaltstufe: Eignet sich für das Kochen auf kleiner Flamme und für Gerichte, bei denen kein

oder nur geringer Dampf auftritt, um die Küche zu durchlüften.

2. Leistungs- Schaltstufe: Eignet sich für den normalen Kochbetrieb.

3. Leistungs- Schaltstufe: Eignet sich, wenn große Mengen Rauch und Dampf abgesaugt bzw. gefiltert werden sollen (z.B. beim Frittieren).

HINWEIS:

Bei sehr starker Dunstentwicklung sollten Sie das Gebläse nach dem Kochen noch einige Minuten weiterlaufen lassen.

Energiesparen

Informationen zur Verringerung der Umweltauswirkung beim Kochen (gem. VO (EU) Nr. 66/2014 Anhang I, Nr. 2)

- Der Durchmesser von Topf- und Pfannenboden soll mit der Größe der Kochstelle übereinstimmen.
- Verwenden Sie Pfannen und Töpfe mit ebenen Böden, unebene Böden erhöhen den Energieverbrauch.
- Achten Sie auf ausreichend Zuluft beim Betrieb der Dunstabzugshaube.
- Passen Sie die Lüfterstufenintensität der Dunstentwicklung des Kochvorgangs an.
- Damit die optimalste Wirkung der Dunstabzugshaube erzeugt wird, bringen Sie diese gemäß der Installationsanweisung an. Hierzu ist der Abstand zwischen Oberkante des Herdes und Unterkante der Dunstabzugshaube einzuhalten.
- Reinigen Sie in regelmäßigen Abständen den Fettfilter / Geruchsfilter.
- Kontrollieren Sie in regelmäßigen Abständen den Aktivkohlefilter und erneuern Sie diesen nach Bedarf.
- Schalten Sie das Gerät nach Gebrauch ab.
- Sofern ihre Dunstabzugshaube über eine Ausschaltverzögerung verfügt, aktivieren Sie diese Funktion.

- Schalten Sie die Beleuchtung nach dem Kochvorgang aus.
- Wir empfehlen zur Reinigung der Filter biologische Reiniger.

Reinigung und Pflege

⚠️ WARNUNG:

- Vor Reinigungs- und Wartungsarbeiten das Gerät grundsätzlich abschalten und von der Stromversorgung trennen.
- Lassen Sie das Gerät ausreichend abkühlen!
- Das Gerät nie mit Dampfreinigungsgeräten reinigen. Feuchtigkeit könnte in elektrische Bauteile gelangen. **Stromschlaggefahr!** Heißer Dampf kann zu Schäden an Kunststoffteilen führen.
- Das Gerät muss trocken sein, bevor Sie es wieder in Betrieb nehmen.

⚠️ ACHTUNG:

- Benutzen Sie keine Drahtbürste oder anderen scharfkantigen, scheuernden Gegenstände.
- Benutzen Sie keine scharfen oder scheuernden Reinigungsmittel.

Pflege der Haube

- Verwenden Sie für die Reinigung der Gehäuseoberfläche ein mildes Reinigungsmittel und ein weiches Tuch, um Verkratzungen zu vermeiden.
- Nachdem alles gründlich getrocknet wurde, können Sie das Gerät wieder in Betrieb nehmen.
- Wenn Sie Ihre Dunstabzugshaube im Umluftbetrieb nutzen, wechseln Sie regelmäßig die Aktivkohlefiltermatte (siehe „Aktivkohlefiltermatte auswechseln“).

Reinigung der Aluminium-Dunstfilter

WARNUNG: Brandgefahr!

Fettrückstände im Aluminium-Dunstfilter können sich bei großer Hitzeeinwirkung entzünden. Reinigen Sie den Dunstfilter deshalb regelmäßig.

Wir empfehlen die Dunstfilter monatlich zu reinigen:



- Entnehmen Sie den Aluminium-Dunstfilter indem Sie den Verschluss in der Griffmulde zurückschieben, dabei den Filter leicht nach unten drücken und nach vorne herausnehmen.
- Spülen Sie den Dunstfilter in einer Lösung aus Warmwasser und Neutralreiniger. Weichen Sie den Dunstfilter darin ein.
- Anschließend mit einer weichen Bürste reinigen, gründlich mit warmem Wasser nachspülen und trocknen lassen.
- Alternativ kann der Dunstfilter auch in der Geschirrspülmaschine (bis 65°C) gereinigt werden. Leichte Verfärbungen können auftreten. Das hat keinen Einfluss auf die Funktion des Dunstfilters.

Aktivkohlefiltermatte auswechseln

Aktivkohlefiltermatten binden Gerüche und müssen abhängig vom Gebrauch, jedoch mindestens alle sechs Monate gewechselt werden.

Bestellen Sie die Matten bei Ihrem Händler oder in unserem Online Zubehör-Shop www.bomann-germany.de. Verwenden Sie dabei die Referenznummer, die Sie unter „Technische Daten“ finden.

- Siehe „Aktivkohlefiltermatte für Umluftbetrieb einsetzen“.
- Entnehmen und entsorgen Sie die alte Kohlefiltermatte.

Leuchtmittel auswechseln

ACHTUNG:

Die Abdeckung der LED-Beleuchtung **NICHT** entfernen! Das Leuchtmittel darf im Fall eines Defekts nur von einem autorisierten Fachmann gewechselt werden.

WARNUNG:

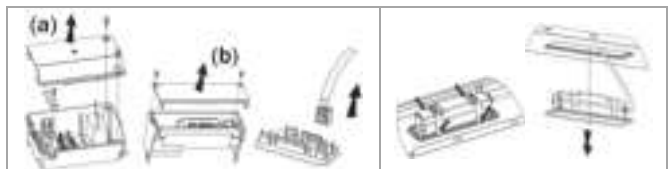
- Das Licht von LED-Leuchten ist sehr grell und kann die Augen beschädigen. **Niemals** direkt in das LED Licht schauen!
- Gerät von der Stromversorgung trennen und Lampen abkühlen lassen, bevor das Leuchtmittel gewechselt wird. **Es besteht Verbrennungsgefahr!**

HINWEIS:

Bestellen Sie die Leuchtmittel bei Ihrem Händler oder in unserem Online Zubehör-Shop www.bomann-germany.de.

Lampendaten:

LED max. 1 x 2.0W, AC 12V, ILCOS D Code nach EN 61231: DBS-2/30-H-120-33



- Dunstfilter entnehmen. *Modellabhängig (a) oder (b):* Schwarze Schutzbox der Steckvorrichtung öffnen und Steckverbindung lösen.
- Lampe vorsichtig aus der Halterung drücken.
- Defektes LED-Modul ersetzen und die beiden Enden der Steckvorrichtung verbinden.
- Neue Lampe ordnungsgemäß in die Halterung einsetzen.
- Schutzbox mit eingesetzter Steckvorrichtung schließen. Dunstfilter einsetzen.

Störungsbehebung

Bevor Sie sich an den Kundenservice wenden oder einen Fachmann hinzu rufen

Störung	Mögliche Ursache / Behebung
Gerät arbeitet nicht bzw. nicht richtig	<ul style="list-style-type: none"> • Prüfen Sie die Stromversorgung. • Überprüfen Sie die Leistungsstufe.
Gerät arbeitet nicht effizient	<ul style="list-style-type: none"> • Überprüfen Sie die Leistungsstufe. • Ist der Raum ausreichend belüftet? • Reinigen Sie die Dunstfilter. • Bei Umluftbetrieb, überprüfen Sie die Kohlefiltermatte. • Überprüfen Sie den Luftauslass.
Beleuchtung funktioniert nicht	<ul style="list-style-type: none"> • Überprüfen Sie das Leuchtmittel, siehe „Leuchtmittel auswechseln“.
Öl tropft runter	<ul style="list-style-type: none"> • Reinigen Sie die Dunstfilter.

HINWEIS:

Falls Sie nach dem Durcharbeiten der obigen Schritte immer noch Probleme mit Ihrem Gerät haben sollten, wenden Sie sich an Ihren Fachhandel oder den Kundenservice (siehe „Garantie / Kundenservice“).

Technische Daten

Elektrischer Anschluss.....

Anschlussspannung:220-240 V~ / 50 Hz

Anschlussleistung:82 W

Beleuchtung, LED:1 x 2 W

Schutzklasse:I

Abmessung H x B x T / Gewicht.....

Geräteabmessung:13.5 x 60.0 x 50.0 cm

Nettogewicht:ca. 6.0 kg

Zubehör erhältlich.....

Aktiv-Kohlefiltermatte für Umluftbetrieb:

KFM 572 (Art.-Nr. 257 200) nicht im Lieferumfang enthalten

Technische und gestalterische Änderungen im Zuge stetiger Produktentwicklungen vorbehalten.

Hinweis zur Richtlinienkonformität

Hiermit erklärt der Hersteller, dass sich das Gerät DU 623.3 in Übereinstimmung mit den folgenden Anforderungen befindet:

Europäische Niederspannungsrichtlinie 2014/35/EU

EU-Richtlinie für elektromagnetische

Verträglichkeit 2014/30/EU

Ökodesign Richtlinie 2009/125/EG

RoHS-Richtlinie 2011/65/EU

Garantie / Kundenservice

Garantiebedingungen

1. Voraussetzung für unsere Garantieleistungen ist der Erwerb des Gerätes bei einem unserer Vertragshändler.
2. Gegenüber Erstabnehmer gewähren wir bei privater Nutzung des Gerätes eine Garantie von 24 Monaten. Die Garantie beginnt mit dem Zeitpunkt der Übergabe, der durch die Rechnung, Lieferschein oder gleichwertiger Unterlagen nachzuweisen ist. In diesem Zeitraum erstrecken sich die Garantieleistungen über die Arbeitszeit, die Anfahrt und über die zu ersetzenden Teile. Die Garantiezeit für Verbraucher reduziert sich auf 6 Monate, sofern sie ein zur gewerblichen Nutzung geeignetes Gerät – auch teilweise – gewerblich oder gemeinschaftlich nutzen. Ist das Gerät zur gewerblichen Nutzung geeignet, leisten wir beim Kauf durch Unternehmer für das Gerät eine Garantie von 6 Monaten.
3. Innerhalb der Garantiezeit werden Funktionsfehler, die trotz vorschriftsmäßigem Anschluss, sachgemäßer Behandlung und Beachtung der gültigen Einbauvorschriften und der Betriebsanleitung auf Fabrikations- oder Materialfehler zurück-

zuführen sind, durch Reparatur oder Austausch beseitigt.

4. Garantieleistungen werden nicht für Mängel erbracht, die auf Nichtbeachtung der Gebrauchsanweisung beruhen, durch unsachgemäßen Anschluss oder Installation, unsachgemäßer Behandlung, normale Abnutzung des Gerätes, höhere Gewalt oder sonstige äußere Einflüsse zurückzuführen sind.

Garantieansprüche sind ferner ausgeschlossen für leicht zerbrechliche Teile, wie zum Beispiel Glas, Kunststoff oder Leuchtmittel. Der Garantieanspruch erlischt bei Eingriffen durch den Käufer oder durch nicht autorisierte Dritte.

5. Transportschäden unterliegen nicht der Garantie und müssen unmittelbar nach Feststellung dem Verkäufer gemeldet werden.
6. Die Garantieleistung erfolgt in der Weise, dass mangelhafte Teile nach unserer Wahl unentgeltlich instandgesetzt oder durch einwandfreie Teile ersetzt werden. Ersetzte Teile gehen in unser Eigentum über. Die Garantie gilt nur für Geräte, welche sich im Bereich der Bundesrepublik Deutschland bzw. Österreich befinden.
7. Durch Garantieleistungen wird die Garantiezeit nicht verlängert. Es besteht auch kein Anspruch auf neue Garantieleistungen. Diese Garantieerklärung ist eine freiwillige Leistung von uns als Hersteller des Gerätes. Die gesetzlichen Gewährleistungsrechte (Nacherfüllung, Rücktritt, Schadensersatz und Minderung) werden durch diese Garantie nicht berührt.

Garantieabwicklung

Sollte Ihr Gerät innerhalb der Garantiezeit einen Mangel aufweisen, bitten wir Sie, die Internetseite des Serviceportals

www.sli24.de

aufzurufen. Nach Eingabe des Gerätetyps wird Ihnen

angezeigt, wie die Reklamation bearbeitet wird.

C. Bomann GmbH

Heinrich-Horten-Straße 17

D-47906 Kempen



Entsorgung

Bedeutung des Symbols „Mülltonne“

Schonen Sie unsere Umwelt, Elektrogeräte gehören nicht in den Hausmüll.

Nutzen Sie die für die Entsorgung von Elektrogeräten vorgesehenen Sammelstellen und geben dort Ihre Geräte ab, die Sie nicht mehr benutzen werden.

Sie helfen damit die potenziellen Auswirkungen, durch falsche Entsorgung, auf die Umwelt und die menschliche Gesundheit zu vermeiden. Sie leisten damit Ihren Beitrag zur Wiederverwertung, zum Recycling und zu anderen Formen der Verwertung von Elektro- und Elektronik-Altgeräten.

Informationen, wo die Geräte zu entsorgen sind, erhalten Sie über Ihre Kommunen oder die Gemeindeverwaltungen.

WARNUNG:

Entfernen oder zerstören Sie evtl. vorhandene Schnapp- und Riegelschlösser, wenn Sie das Gerät außer Betrieb nehmen oder es entsorgen.

Informationen an professionelle Nutzer zur Demontage (gem. VO (EU) Nr. 66/2014 Anhang I, Nr. 2)

Informationen zur zerstörungsfreien Demontage zu Wartungszwecken

- Bitte entfernen Sie die Filter und Leuchtmittel wie in der Bedienungsanleitung beschrieben.
- Weitere Schritte der Demontage zur Instandhaltung sind nicht vorgesehen.

- Sofern Sie einen Austausch von defekten Bauelementen wünschen, wenden Sie sich bitte an unseren Kundendienst.
- Akkumulatoren sind nicht enthalten.

Informationen zur Demontage in Bezug auf Recycling, Rückgewinnung und Entsorgung am Ende der Lebensdauer des Gerätes

- Überprüfen Sie ob das Gerät vom Stromnetz getrennt ist, bevor Sie alle Filter aus der Dunstabzugshaube entfernen.
- Bei Kaminabzugshauben entfernen Sie erst den Kaminschacht.
- Achten Sie bei der Demontage der Haube darauf, dass Sie immer zuerst die unteren und danach die oberen Befestigungsschrauben lösen.
- Für das Recycling und die Rückgewinnung von Ressourcen geben Sie das Gerät, die Leuchtmittel und die verschiedenen Filter an:
 - eine kommunale Sammelstelle der öffentlich-rechtlichen Entsorgungsträger,
 - einen herstellereigenen Entsorgungsbetrieb, der ein Rücknahmesystem anbietet,
 - einen ortsansässigen Elektrohändler, der freiwillig Elektrogeräte zurücknimmt.

EU-Produktdatenblatt

Produktinformationen zu Haushaltsdunstabzugshauben nach Verordnung (EU) Nr. 65/2014

Brand		BOMANN
Modell		DU 623.3
Jährlicher Energieverbrauch (AEC_{hood})	kWh/a	42
Energieeffizienzklasse		C
Fluiddynamische Effizienz (FDE_{hood})	%	9.2
Fluiddynamische Effizienzklasse		E
Beleuchtungseffizienz (LE_{hood})	lx/W	37.5
Beleuchtungseffizienzklasse		A
Fettabscheidegrad	%	69.6
Effizienzklasse des Fettabscheidegrads		D
Luftstrom bei min. Geschwindigkeit im Normalbetrieb	m ³ /h	119.9
Luftstrom bei max. Geschwindigkeit im Normalbetrieb	m ³ /h	204.9
Luftstrom bei Betrieb auf der Intensivstufe oder Schnellstufe	m ³ /h	-
A-bewertete Luftschallemissionen im Normalbetrieb bei minimaler / maximaler Geschwindigkeit	dB	60 / 71
A-bewertete Luftschallemissionen im Betrieb auf Intensiv- oder Schnellstufe	dB	-
Leistungsaufnahme im Aus-Zustand (P_o)	W	0
Leistungsaufnahme im Bereitschaftsmodus (P_s)	W	-

Produktinformationen zu Haushaltsdunstabzugshauben nach Verordnung (EU) Nr. 66/2014

Brand		BOMANN
Modell		DU 623.3
Jährlicher Energieverbrauch (AEC_{hood})	kWh/a	42
Zeitverlängerungsfaktor (f)		1.7
Fluiddynamische Effizienz (FDE_{hood})	%	9.2
Energieeffizienzindex (EEL_{hood})		79.9
Gemessener Luftvolumenstrom im Bestpunkt (Q_{BEP})	m ³ /h	108.8
Gemessener Luftdruck im Bestpunkt (P_{BEP})	Pa	195
Maximaler Luftstrom (Q_{max})	m ³ /h	204.9
Gemessene elektronische Eingangsleistung im Bestpunkt (W_{BEP})	W	64.2
Nennleistung des Beleuchtungssystem (W_L)	W	2.0
Durchschnittliche Beleuchtungsstärke des Beleuchtungssystems auf der Kochoberfläche (E_{middle})	Lux	75
Gemessene Leistungsaufnahme im Bereitschaftszustand (P_s)	W	-
Gemessene Leistungsaufnahme im Aus-Zustand (P_o)	W	0
Schalleistungspegel (L_{WA})	dB	71

Geprüft nach EN 50564, EN 60704, EN 61591

Introduction

Thank you for choosing our product. We hope you will enjoy using the appliance.

Symbols in these Instructions for Use

Important information for your safety is specially marked. It is essential to comply with these instructions to avoid accidents and prevent damage.

WARNING:

This warns you of dangers to your health and indicates possible injury risks.

CAUTION:

This refers to possible hazards to the machine or other objects.

i NOTE: This highlights tips and information.

General Notes

Read the operating instructions carefully before putting the appliance into operation and keep the instructions including the warranty and the receipt. If you give this appliance to other people, please also pass on the operating instructions.

i NOTE:

Illustrations can deviate from the original appliance.

- The appliance is designed exclusively for private use and for the envisaged purpose. This appliance is not fit for commercial use.
- The appliance is only to be used as described in the user manual. Do not use the appliance for any other purpose. Any other use is not intended and can result in damages or personal injuries.
- Operate the appliance only **properly installed**.
- Do not use it outdoors. Keep it away from sources of heat, direct sunlight and humidity.
- Do **not** operate the appliance without supervision.
- When not in use, for cleaning, user maintenance works or with disruption, switch off the appliance and disconnect the plug (pull the plug itself, not the lead) or turn off the fuse.
- The appliance and if possible the mains lead have to be checked regularly for signs of damage. If damage is found the appliance must not be used.
- For safety reasons, alterations or modifications of the appliance are prohibited.
- To ensure your children's safety, please keep all packaging (plastic bags, boxes, polystyrene etc.) out of their reach.

WARNING:

Do not allow small children to play with the foil. There is a **danger of suffocation!**

Special safety Information for this Unit

- Note to your cooking appliance the manufacturer's instructions whether the operation of a cooker hood is allowed above it and possibly what safety distance must be maintained.

For the extraction mode:

- Provision shall be made for adequate ventilation in the room when the

cooker hood is operated simultaneously with appliances that burn gas or other fuels.

- If the cooker hood and other devices which are powered other forms of energy as electricity, served together, the pressure in the room should not exceed 4 Pa (4×10^{-5} bar).
 - The extracted air may not be vented into a flue which is used for the waste gas from appliances which are powered by gas or other fuels.
 - The requirements of the competent local authorities must be observed.
-
- Observe and follow further installation instructions that we give you in the chapter "Installation".
 - **ATTENTION:** Accessible parts of the appliance may become hot when used with cooking utensils.
 - Do not flambé under the cooker hood! You can fry under the hood due to **fire hazard** only under constant observation.
 - Never allow a gas hotplate burning without cookware. Excess heat can damage the cooker hood.
 - Overheated fats and oils can ignite easily. Never walk away from fat and oil when heating them.
 - Do not check the filter condition while operation.
 - NEVER use the appliance without fixed aluminum grease filter.
 - This appliance can be used by **children** aged from 8 years and above and persons with reduced physical, sensory or mental capabilities or lack of experience and knowledge if they have been given supervision or instruction concerning **use of the appliance** in a safe way and understand the hazards involved.
 - **Children** shall not play with the appliance.

- Cleaning and **user maintenance** shall not be made by **children** unless they are older 8 years and supervised.
- The appliance must be cleaned regularly. Follow the instructions that we give you in the chapter “Cleaning and Maintenance”. There is a **risk of fire** if cleaning is not carried out according to these instructions.
- Do not try to repair the appliance on your own. Always contact an authorized technician. To avoid the exposure to danger, always have faulty cable be replaced only by the manufacturer, by our customer service or by qualified person and with a cable of the same type.

Unpacking the Appliance

- Remove the appliance from its packaging.
- Remove all packaging material, such as foils, filler and cardboard packaging.
- To prevent hazards, check the appliance for any transport damage.
- In case of damage, do not put the appliance into operation. Contact your distributor.

i NOTE:

Production residue or dust may have collected on the appliance. We recommend cleaning the appliance according to chapter “Cleaning and Maintenance”.

Appliance Equipment

Appliance overview



- | | |
|--------------------------|--------------------------|
| 1 Control panel | 3 Aluminum grease filter |
| 2 Glass canopy, foldable | 4 Lighting |

Delivery scope

- 1x connecting piece with non-return valves,
- 1x cover for extraction outlet, incl. Installation material and drilling template

Installation

There must be a safety distance between the hot-plate of the cooking pot on the hob and the bottom part of the cooker hood:

The distance must be between 60 – 75 cm. For gas appliances, the distance must be at least 65 cm. If the installation instructions for the gas cooker specify a greater distance, this distance must be taken into consideration.

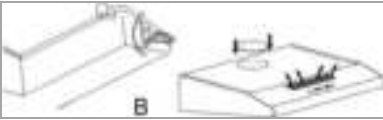
Selecting the fume outlet

You can operate the cooker hood in two modes:

A: Extraction mode



B: Recirculation mode



To do this, the lever that is located on the motor fan unit is to set in the corresponding position. Set the connection piece for the extraction mode and the cover for the recirculation mode onto the air outlet. Read the instructions that we give you in "Assembly" as well.

Extraction mode

WARNING:

- The extracted air may not be vented into a flue which is used for the waste gas from appliances which are powered by gas or other fuels.
- When venting the extracted air, comply with the regulations of the relevant local authorities.

The hood has an upper air outlet to vent cooking odors to the outside.

- The extracted air is normally vented vertically. The extracted air can vent through the wall units and the loft floor to the roof ridge.
- If there is a conduit under the wall units, the extraction duct can be routed so that the extracted air can be vented horizontally through the wall.

Recirculation mode

If you do not have a direct extraction vent to the outside; the hood can also work in recirculation mode (i.e. without an extraction vent to the outside; the filtered air is released back into the room). In this case, an activated carbon filter mat as described under "Installing the activated carbon filter mat for recirculation mode", must be used.

The activated carbon filter mat is not supplied. You can order the mat from your dealer or in our online accessories shop, www.bomann-germany.de. To order, use the reference number found under "Technical Data".

Assembly

WARNING:

- When assembling or inserting the extraction filter as well as the carbon filter, the appliance must not be connected to the mains.
- Failure to use the mounting fixtures may lead to a **risk of electric shock**.

CAUTION:

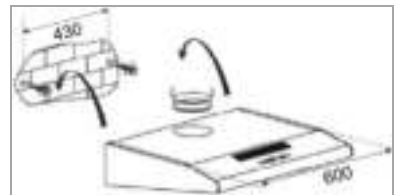
- Before mounting, check that the wall has enough load capacity to bear the cooker hood.
- When drilling the holes in the wall always make sure that no existing electrical cables or other objects are damaged.
- Make sure that the ventilation slots are clear of obstacles and are not covered.

NOTE: Recommendations for preparation work

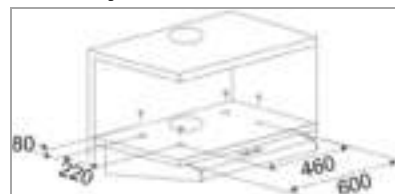
- When installing, ask another person to assist.
- Wear protective gloves to prevent injuries from any sharp edges.

1	2	3	4	5	6

Mounting at the wall



Mounting below the wall unit



- The hood is mounted at the wall or below a suitable wall unit. Determine the position of the extractor hood centrally above the hob in conformance with the specified safety distances.
- Remove the aluminum grease filter.

- Select the fume outlet and set the lever to the appropriate position, see “Selecting the fume outlet”.

Mounting at the wall

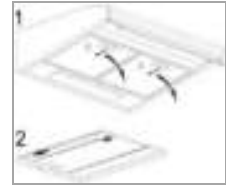
- Mark the necessary holes for the wall mounting by using the supplied drill template and check them with a spirit level.
- Drill two mounting holes \varnothing 8 mm into the wall and insert the dowel pins (1). Then turn in the screws (2) so far that they project approx. 4 mm out of the wall.
- Suspend the hood and tighten the screws through the hood body. Check the secure fitting and horizontally position.

Mounting below the wall unit

- Hold the hood to the specified cabinet position and draw the drilling points from the inside of the unit corresponding to the four screw holes. Check them with a spirit level.
- For extraction mode, you must also create a feed through of approx. \varnothing 130 mm in the base of the unit.
- If the mains cable is fed through the unit, a feed through also must be provided.
- Drill four mounting holes of \varnothing 4 mm through the base of the unit. Screw in the appliance with the screws including washers (3) under the wall unit and tighten the nuts (4) through the hood body.
- For extraction mode insert the connecting piece with non-return valves (5) from above onto the air outlet. Thereto a flexible extraction hose (not supplied) with an inner diameter of \varnothing 120 mm must be fitted and connected to the outside by an extraction vent.
- For recirculation mode close the air outlet by putting on the cover (6).
- Reinstall the aluminum grease filter.

Installing the activated carbon filter mat for recirculation mode

- Remove the aluminum grease filter (1).
- Insert the previously fitted carbon filter mat parts onto the grease filter and fix the mat parts each with two metal struts (2) (supplied with carbon filter mat).
- Reinstall the aluminum grease filter with fixed carbon filter mats.



Electrical connection

WARNING:

- The installation to the mains supply must conform to the local standards and regulations.
- Improper connection may cause to an **electric shock!**
- Do not modify the appliance plug. If the plug does not fit properly to the outlet, let install a proper outlet by an authorized specialist.
- The accessibility of the power plug must be ensured to disconnect the appliance from the power supply in case of emergency.
- Ensure that your mains power corresponds with the specifications of the appliance. The specifications are printed on the rating label.
- Connect the mains cable to a properly installed and earthed wall outlet.
- If the plug after installation is not accessible, a corresponding disconnect device must be available to meet the relevant safety regulations.

Startup / Operation

The extractor hood is operated via two slide switches. The lighting as well as the fan settings must be switched on and off with the corresponding switches.

Power level

0 off 1 low 2 medium 3 high

Lighting

0 lighting off 1 lighting on

Settings

- 1. Power level:** Suitable for cooking on a low flame and for dishes which produce no or little steam to circulate the air around the kitchen.
- 2. Power level:** Suitable for normal cooking.
- 3. Power level:** Suitable if large quantities of smoke and steam need to be extracted or filtered (e.g. when frying).

NOTE:

With very strong vapor emission, the fan should continue running after cooking for a few minutes.

Energy saving tips

Information to reduce the environmental effect of cooking (acc. VO (EU) No. 66/2014 appendix I, No. 2)

- The diameter of the pot and pan floors should be according to the size of the cooking zone.
- Use pans and pots with flat floors, uneven floors increase the energy consumption.
- Ensure that there is enough supply air for the operation of the cooker hood.
- Adjust the fan step intensity of the damp evolution of the cooking process.
- To product the optimal effect of the cooker hood, install it according to the installation instructions. Keep the distance between the upper edge of the cooker and the lower edge of the cooker hood.
- Clean the filter regularly.

- Control the active carbon filter regularly and renew it as required.
- Switch off the cooker hood after use.
- If your cooker hood has a switch-off delay, activate this function.
- Switch off the lighting after the cooking process.
- We recommend the use of biological cleaners.

Cleaning and Maintenance

WARNING:

- Always turn off the appliance and disconnect from the power supply before cleaning and user maintenance.
- Allow the appliance cool down sufficiently!
- Do not use steam cleaners for cleaning the appliance; moisture could enter electrical components.
Risk of electric shock! Hot steam could damage the plastic parts.
- The unit must be dry before restarting operation.

CAUTION:

- Do not use a wire brush or other sharp, abrasive items.
- Do not use any acidic or abrasive cleaners.

Maintenance of the hood

- To clean the surface of the housing, use a mild detergent and a soft cloth to prevent scratching.
- The appliance can be used again after everything has dried properly.
- If you use your cooker hood in recirculation mode, you must replace the activated carbon filter regularly (see "Replacing the activated carbon filter mat").

Cleaning the aluminum grease filter

WARNUNG: Risk of fire!

Grease residue in aluminum grease filter may ignite at intense heat. Therefore, clean the grease filter regularly!

We recommend cleaning the grease filter monthly:



- Remove the aluminum grease filter by sliding back the lock in the handle recess, push the filter down gently and pull out towards the front.
- Rinse the grease filter in a solution of hot water and neutral detergent. Soak the filter in it.
- Then clean with a soft brush, rinse thoroughly with hot water and allow drying.
- Alternatively, the grease filter can also be cleaned in the dishwasher (up to 65°C). Slight discoloration may occur. This does not affect the function of the grease filter.

Replacing the activated carbon filter mat

The activated carbon filter mat prevents odors and must be changed at least every six months.

Order the carbon filter mat from your dealer or in our online accessories shop, www.bomann-germany.de.

Use the reference number found under “Technical Data”.

- See “Installing the activated carbon filter mat for recirculation mode”.
- Remove and dispose the old carbon filter mat.

Replacing the bulb

CAUTION:

Do **NOT** remove the LED lighting cover!

The bulb may only be replaced by an authorized specialist in case of a defect.

WARNING:

- The light of LED lamps is very bright and can damage the eyes. **Never** look directly into the LED light!
- Disconnect the appliance from the power supply and allow the lamps to cool down before changing the lamp. **There is a risk of burns!**

NOTE:

Order the lamps from your dealer or in our online accessories shop www.bomann-germany.de.

Lamp data:

LED max. 1 x 2.0W, AC 12V, ILCOS D Code after EN 61231: DBS-2/30-H-120-33



- Remove the grease filter. *Depending on model (a) or (b):* Open the black protective box of the plug-in device and release the plug connection.
- Carefully push the lamp out of the holder.
- Replace defect LED module and connect the two ends of the plug-in device.
- Insert new lamp properly in the bulb holder.
- Close the protective box with inserted plug-in device. Replace the grease filter.

Troubleshooting

Before you contact an authorized specialist

Problem	Possible Cause / Solution
Unit is not working or not properly	<ul style="list-style-type: none"> • Check the power supply. • Check the power level.
Unit is not working efficiently	<ul style="list-style-type: none"> • Check the power level. • Is the kitchen properly ventilated? • Clean the grease filter. • At recirculation mode, check the carbon filter mat. • Check the air outlet.
Light is not working	<ul style="list-style-type: none"> • Check the bulb, see “Replacing the bulb”.
Oil is dripping	<ul style="list-style-type: none"> • Clean the grease filter.

i NOTE:

If you are still having problems after following steps above, contact your trader or an authorized technician.

Technical Data

Electrical connection.....

Connection voltage:220-240 V~ / 50 Hz

Connection power:82 W

Lighting, LED:1 x 2 W

Protection class:I

Dimension H x W x D / Weight.....

Unit sizes:13.5 x 60.0 x 50.0 cm

Net weight:approx. 6.0 kg

Available accessory.....

Activated carbon filter mat for recirculation mode:

KFM 572 (Art.-No. 257 200) not supplied

The right to make technical and design modifications during continuous product development remains reserved.

This appliance has been tested according to all relevant current CE guidelines, such as electromagnetic compatibility and low voltage directives, and has

been constructed in accordance with the latest safety regulations.



Disposal

Meaning of the “Dustbin” Symbol

Protect our environment; do not dispose of electrical equipment in the domestic waste.

Please return any electrical equipment that you will no longer use to the collection points provided for their disposal.

This helps avoid the potential effects of incorrect disposal on the environment and human health.

This will contribute to the recycling and other forms of reutilization of electrical and electronic equipment.

Information concerning where these can be disposed of can be obtained from your local authority.

⚠ WARNING:

Remove or disable any existing snap and bolt locks, if you take the unit out of operation or dispose it.

Information to professional users for disassembly (acc. VO (EU) No. 66/2014 appendix I, No. 2)

Information for non-destructive disassembly for maintenance purposes

- Please remove the filter and lamps as described in the manual.
- Further steps of disassembly for maintenance are not provided
- If you would like to exchange defective components, please contact our customer service.
- Accumulators are not included.

Information for disassembly in terms of recycling, recovery and disposal at the end of the life of the appliance

- Check that the unit is disconnected from the power supply before removing all filter from the hood.
- First remove the chimney.
- When disassembling the hood, be sure that you first loosen the lower and then the upper screws.
- For the recycling and recovery of resources give the appliance, the lamps and the various filter to:
 - a communal collection point of public waste disposal authorities,
 - a dedicated disposal company, offering a return system,
 - a resident electric trader, who voluntary withdraws electrical appliances.

EU Product Data Sheet

Product information for household cooker hoods according to regulation (EU) No. 65/2014

Brand		BOMANN
Model		DU 623.3
Annual Energy Consumption (AEC_{hood})	kWh/a	42
Energy Efficiency class		C
Fluid Dynamic Efficiency (FDE_{hood})	%	9.2
Fluid Dynamic Efficiency class		E
Lighting Efficiency (LE_{hood})	lx/W	37.5
Lighting Efficiency class		A
Grease Filtering Efficiency	%	69.6
Grease Filtering Efficiency class		D
Air flow at minimum speed in normal use	m ³ /h	119.9
Air flow at maximum speed in normal use	m ³ /h	204.9
Air flow in use at intensive or boost setting	m ³ /h	-
A-weighted sound power emission in normal use:		
A-weighted sound power emission in normal use at minimum speed	dB	60
A-weighted sound power emission in normal use at maximum speed	dB	71
A-weighted sound power emission in use at intensive or boost setting	dB	-
Power consumption in off mode (P_o)	W	0.0
Power consumption in standby mode (P_s)	W	-

Product information for household cooker hoods according to regulation (EU) No. 66/2014

Brand		BOMANN
Model		DU 623.3
Annual Energy Consumption (AEC_{hood})	kWh/a	42
Time increase factor (f)		1.7
Fluid Dynamic Efficiency (FDE_{hood})	%	9.2
Energy Efficiency Index (EEl_{hood})		79.9
Measured air flow rate at best efficiency point (Q_{BEP})	m ³ /h	108.8
Measured air pressure at best efficiency point (P_{BEP})	Pa	195
Maximum air flow (Q_{max})	m ³ /h	204.9
Measured electric power input at best efficiency point (W_{BEP})	W	64.2
Nominal power of the lighting system (W_L)	W	2.0
Average illumination of the lighting system on the cooking surface (E_{middle})	Lux	75
Measured power consumption in standby mode (P_s)	W	-
Measured power consumption off mode (P_o)	W	0
Sound power level (L_{WA})	dB	71

Tested to EN 50564, EN 60704, EN 61591

BOMANN[®]

C. Bomann GmbH

www.bomann-germany.de

Made in P.R.C.

Stand 05/19