



# DustMagnet™ Filters

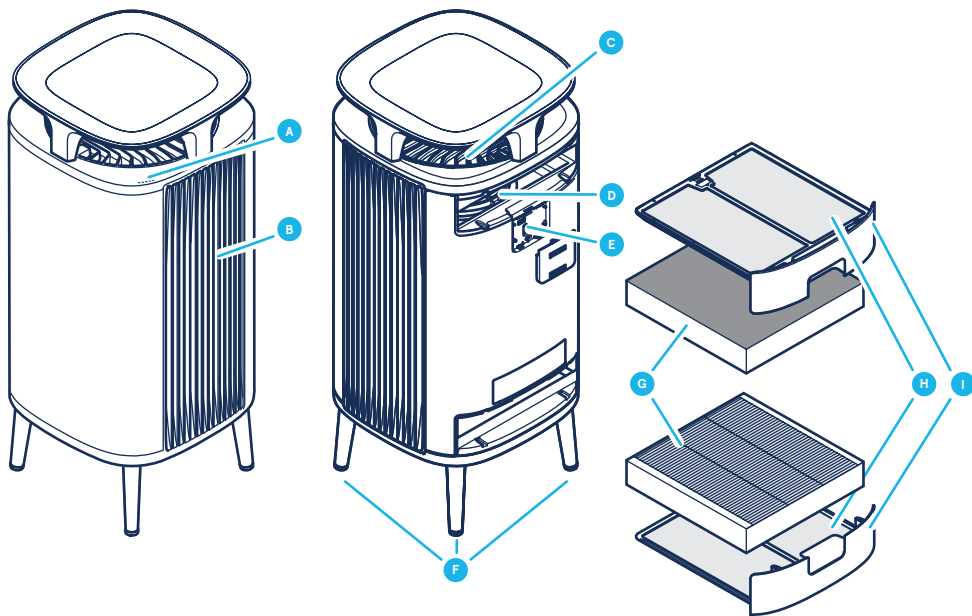
User Manual

Manuel utilisateur

Bedienungsanleitung

Gebruikshandleiding





- A** Control panel
- B** Air outlet
- C** Air inlet
- D** Fan and motor
- E** Air quality sensor
- F** Legs

- G** Main filters
- H** Pre-filters
- I** Filter hatch
- J** Power adapter (not in picture)
- K** User Manual (not in picture)

# Filters

The air purifier is delivered with two pre-filters and two main filters installed. The filters purify the air from particles and gases. For best performance, clean the pre-filters regularly and change the main filters when the air purifier indicates filter change. To find the right main filter for your air purifier, use the Blueair app or visit [www.blueair.com](http://www.blueair.com). The model number of your air purifier can be found on the rating label on the air purifier.

**Important!** Always turn off and disconnect the appliance from the power supply before changing filters, cleaning or carrying out maintenance procedures.

**Important!** Do not use the unit without filters.

## Blueair filter subscription program

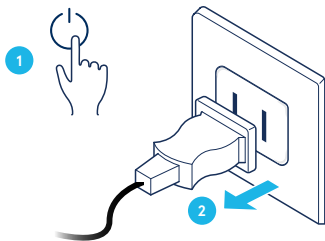
Use the Blueair app or visit [www.blueair.com](http://www.blueair.com) to sign up for the Blueair filter subscription program. (Not available in all markets)

## Clean the pre-filters

For best performance, clean the pre-filters weekly.

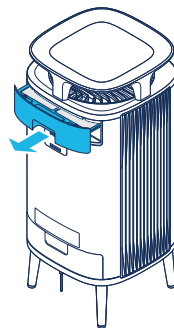
### Step 1

Turn the unit off and unplug it.



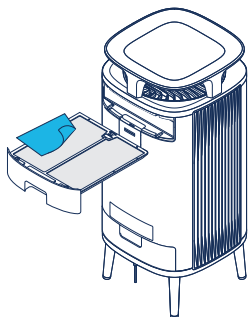
### Step 2

Open the top filter hatch and pull out the pre-filter.



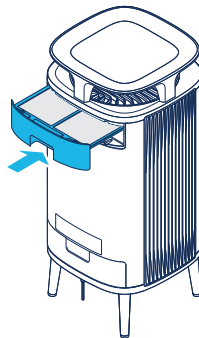
### Step 3

Clean the pre-filter by wiping it with a dust cloth.



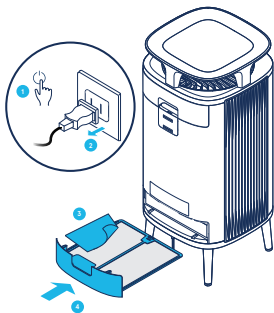
### Step 4

Place the pre-filter back into the unit and close the filter hatch.



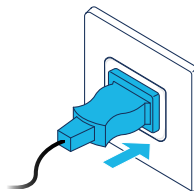
### Step 5

Repeat step 1-4 on the bottom pre-filter.



### Step 6

Plug in the unit.



## Change the main filters

The air purifier calculates the remaining lifetime of the filters based on usage and sensor readings, and indicates when it is time to change filter. The recommended time for filter change is between 6-12 months depending on the indoor conditions.

A filter replacement indicator indicates when it is time to change the filters.

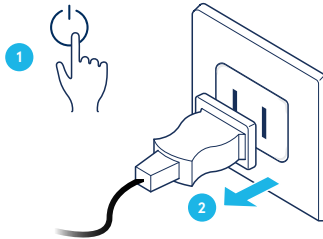


Filter replacement indicator

**Important!** Use only original Blueair filters suitable for the model to ensure proper function and performance of the air purifier, and to qualify for full warranty coverage.

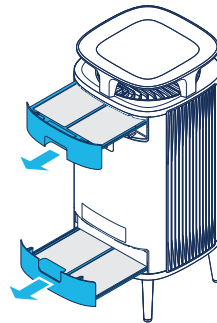
### Step 1

Turn the unit off and unplug it.



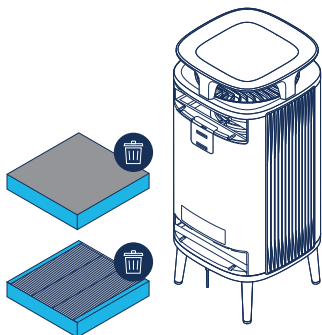
### Step 2

Open the two filter hatches.



### Step 3

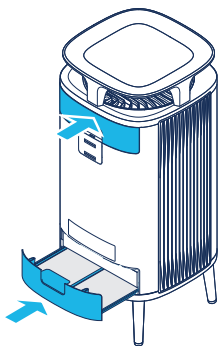
Remove and dispose of the old main filters.



### Step 5

Close the two filter hatches.

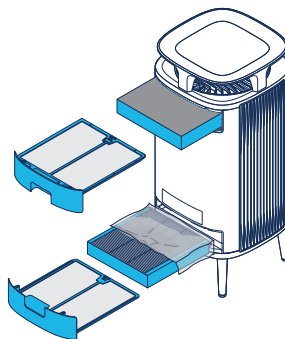
**Note!** Make sure that the filter hatches are closed correctly.



### Step 4

**Note!** Remove the protective plastic from the new main filters before use.

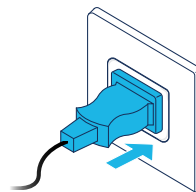
Insert the new main filters.



### Step 6

Plug in the unit.

**Note!** Press the airflow speed button for 15s to reset the filter timer.



# Care and maintenance

## General

- Disconnect the air purifier from the power supply before maintenance.
- Do not allow foreign objects to enter the air inlets or air outlets. This may cause electric shock or damage the air purifier.
- Never clean with gasoline, chemical solvents or corrosive materials as these agents may damage the air purifier.
- Make sure the air purifier is completely dry before connecting it to power.
- Do not wash the main filter. The main filter is not washable or reusable.

## Cleaning

- Clean the pre-filters by wiping with a dust cloth or vacuuming with a soft brush attachment (not included).
- Wipe the exterior of the air purifier with a soft, clean, damp cloth.
- Vacuum the small air inlets with a soft brush attachment (not included).
- Vacuum the inside of the air purifier with a soft brush attachment (not included).
- Clean and check the power cable and power plug for wear or damages.
- Clean the sensor when changing the main filter.

## Moving the air purifier

### Important!

- Unplug the air purifier before moving it.
- Make sure that the filter hatches on the air purifier are securely closed.
- Lift the air purifier to move it. Do not drag or push the air purifier.



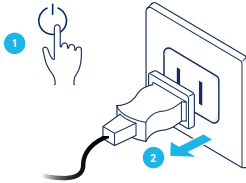
## Clean the air quality sensor

The inlet for the air quality sensor is located at the back of the air purifier. Vacuum the opening to clean the inlet for the sensor.

**Important!** Do not use fingers or any unrecommended objects to clean inside the sensor inlet.

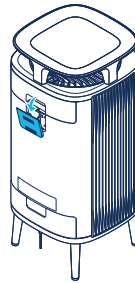
### Step 1

Turn the unit off and unplug it.



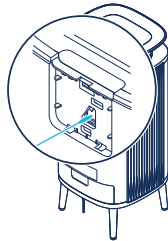
### Step 2

Remove the lid covering the sensor.



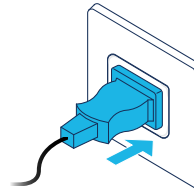
### Step 3

Gently clean the sensor with a cotton swab, and attach the sensor lid.



### Step 4

Plug in the unit.



# Specification

|   | <b>5210i/5240i</b>    | <b>5410i/5440i</b>    |
|---|-----------------------|-----------------------|
| Input Power, Frequency                            | 100-240VAC 50/60Hz    | 100-240VAC 50/60Hz    |
| Power consumption/<br>Rated input power (min/max) | 5-22W                 | 7-42W                 |
| Operating frequency                               | 2402-2480 MHz         | 2402-2480 MHz         |
| Output power                                      | Max 5mW               | Max 5mW               |
| Sound level (min/max) <sup>1</sup>                | 29-45 dB              | 31-50 dB              |
| Recommended room size <sup>2</sup>                | 22 m <sup>2</sup>     | 35 m <sup>2</sup>     |
| CADR Smoke <sup>2</sup>                           | 260 m <sup>3</sup> /h | 416 m <sup>3</sup> /h |
| CADR Dust <sup>2</sup>                            | 260 m <sup>3</sup> /h | 453 m <sup>3</sup> /h |
| CADR Pollen <sup>2</sup>                          | 293 m <sup>3</sup> /h | 450 m <sup>3</sup> /h |

<sup>1</sup> Sound pressure according to GB/T18801

<sup>2</sup> According to AHAM AC-1-2019



Veillez lire attentivement ce manuel d'utilisation et le conserver pour vous y reporter ultérieurement.  
La dernière version de ce manuel d'utilisation est disponible sur [www.blueair.com](http://www.blueair.com)

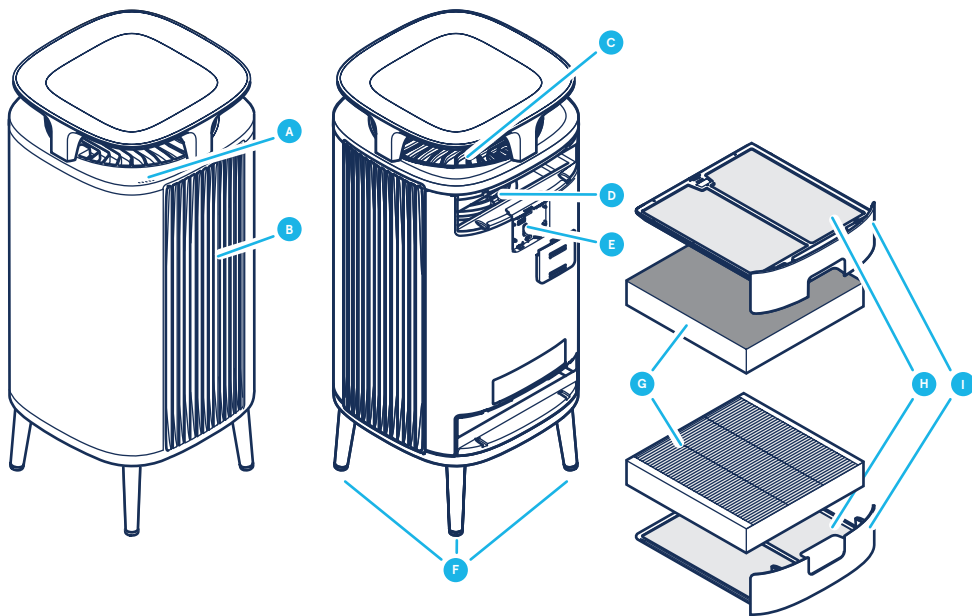
Remarque : il peut exister des variantes locales de ces modèles.

| Nom du produit : | Numéro de modèle : |
|------------------|--------------------|
| 5210i            | 5231111000         |
| 5240i            | 5231112000         |
| 5410i            | 5431111000         |
| 5440i            | 5431112000         |

Par la présente, Blueair AB déclare que les types d'équipements radioélectriques du tableau ci-dessus sont conformes à la directive 2014/53/UE. Le texte intégral de la déclaration UE de conformité est disponible à l'adresse Internet suivante : [www.blueair.com/customer-support](http://www.blueair.com/customer-support)

## Content

|         |
|---------|
| .....   |
| .....   |
| .....   |
| .....   |
| Filtres |
| .....   |
| .....   |
| .....   |
| .....   |
| .....   |



**A** Panneau de contrôle

**B** Sortie d'air

**C** Entrée d'air

**D** Ventilateur et moteur

**E** Capteur de qualité de l'air

**F** Pieds

**G** Filtres principaux

**H** Pré-filtres

**I** Trappe du filtre

**J** Adaptateur secteur (non illustré)

**K** Manuel d'utilisation (non illustré)

# Filtres

Le purificateur d'air est fourni avec deux pré-filtres et deux filtres principaux installés. Les filtres purifient l'air de ses particules. Pour des performances optimales, nettoyez les pré-filtres régulièrement et remplacez les filtres principaux lorsque le purificateur d'air indique que les filtres doivent être changés. Pour déterminer le filtre principal qu'il faut vous procurer pour votre purificateur d'air, utilisez l'application Blueair ou visitez [www.blueair.com](http://www.blueair.com). Le numéro de modèle de votre purificateur d'air se trouve sur la plaque signalétique au bas de l'appareil.

**Important !** Éteignez et débranchez toujours l'appareil avant de changer ses filtres, de le nettoyer ou de réaliser la procédure d'entretien.

**Important !** N'utilisez pas l'appareil sans filtres.

## Programme d'abonnement aux filtres Blueair

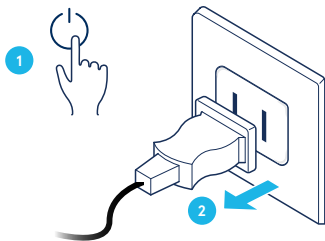
Utilisez l'application Blueair ou visitez le site [www.blueair.com](http://www.blueair.com) pour vous inscrire au programme d'abonnement aux filtres Blueair. (Pas disponible sur tous les marchés)

## Nettoyage des pré-filtres

Pour des performances optimales, nettoyez les pré-filtres chaque semaine.

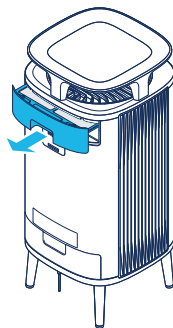
### Étape 1

Éteignez et débranchez l'appareil.



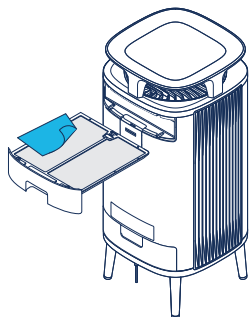
### Étape 2

Ouvrez la trappe du filtre située au-dessus et sortez le pré-filtre.



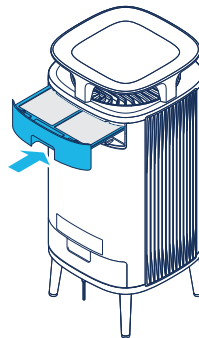
### Étape 3

Nettoyez le pré-filtre en l'essuyant à l'aide d'un chiffon à poussière.



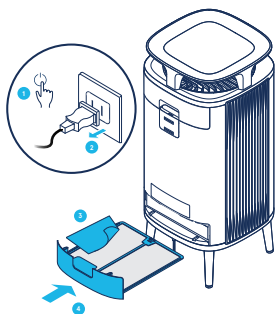
### Étape 4

Remettez le pré-filtre dans l'appareil et fermez sa trappe.



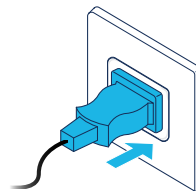
### Étape 5

Répétez les étapes 1 à 4 sur le pré-filtre du dessous.



### Étape 6

Branchez l'appareil.



## Remplacement des filtres principaux

Le purificateur d'air calcule la durée de vie restante des filtres en fonction de l'utilisation et des relevés des capteurs, et indique quand il est temps de les changer. Le délai recommandé pour le remplacement du filtre est de 6 à 12 mois, selon les conditions intérieures.

Un indicateur de remplacement de filtre indique lorsqu'il est temps de les changer.

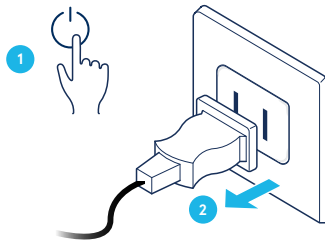


Indicateur de remplacement du filtre

**Important !** Utilisez uniquement les filtres Blueair d'origine adaptés au modèle pour garantir le bon fonctionnement et les performances du purificateur d'air, et pour bénéficier d'une couverture complète de la garantie.

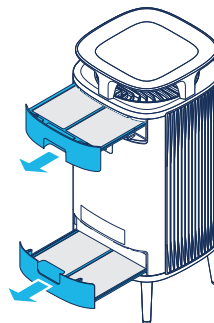
### Étape 1

Éteignez et débranchez l'appareil.



### Étape 2

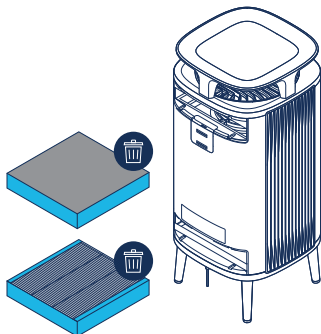
Ouvrez les deux trappes des filtres.





### Étape 3

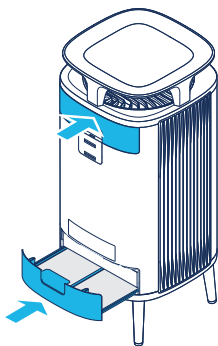
Retirez les anciens filtres principaux et jetez-les.



### Étape 5

Fermez les deux trappes des filtres.

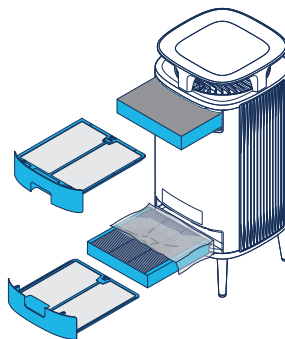
**Remarque !** Assurez-vous que les trappes des filtres sont bien fermées.



### Étape 4

**Remarque !** Retirez le plastique de protection des nouveaux filtres principaux avant de les utiliser.

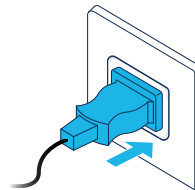
Insérez les nouveaux filtres principaux.



### Étape 6

Branchez l'appareil.

**Remarque !** Appuyez sur le bouton de vitesse du flux d'air pendant 15 s pour réinitialiser la minuterie du filtre.



# Entretien et maintenance

## Généralités

- Débranchez le purificateur d'air de l'alimentation électrique avant de procéder à son entretien.
- Ne laissez pas de corps étrangers pénétrer dans les entrées ou les sorties d'air. Ils risqueraient de causer un choc électrique ou d'endommager le purificateur d'air.
- Ne nettoyez jamais le purificateur d'air avec de l'essence, des solvants chimiques ou des substances corrosives, car ces agents peuvent l'endommager.
- Assurez-vous que le purificateur d'air est complètement sec avant de le brancher sur le secteur.
- Ne lavez pas le filtre principal. Le filtre principal n'est ni lavable ni réutilisable.

## Nettoyage

- Nettoyez les pré-filtres en les essuyant avec un chiffon à poussière ou en les aspirant à l'aide d'un aspirateur muni d'une brosse douce.
- Essuyez l'extérieur du purificateur d'air avec un chiffon doux, propre et humide.
- Aspirez les petites entrées d'air à l'aide d'une brosse douce (non inclus).
- Passez l'aspirateur à l'intérieur du purificateur d'air avec une brosse douce (non inclus).
- Nettoyez et vérifiez que le câble d'alimentation et la fiche d'alimentation ne sont pas endommagés.
- Nettoyez le capteur lors du remplacement du filtre principal.

## Déplacer le purificateur d'air

### Important !

- Débranchez le purificateur d'air avant de le déplacer.
- Assurez-vous que les trappes des filtres du purificateur d'air sont bien fermées.
- Soulevez le purificateur d'air pour le déplacer. Ne traînez et ne poussez pas le purificateur d'air.

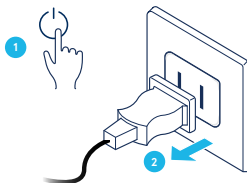
## Nettoyage du capteur de qualité de l'air

L'entrée pour le capteur de qualité de l'air est située à l'arrière du purificateur d'air. Passez l'aspirateur dans l'ouverture pour nettoyer l'entrée du capteur.

**Important !** N'essayez pas de nettoyer l'intérieur de l'entrée du capteur avec les doigts ou des objets non recommandés.

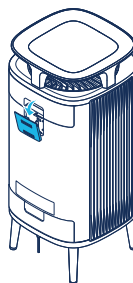
### Étape 1

Éteignez et débranchez l'appareil.



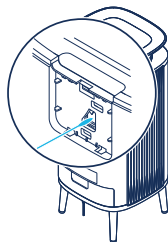
### Étape 2

Retirez le couvercle recouvrant le capteur.



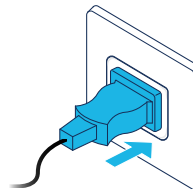
### Étape 3

Nettoyez délicatement le capteur avec un coton-tige et fixez le couvercle du capteur.



### Étape 4

Branchez l'appareil.

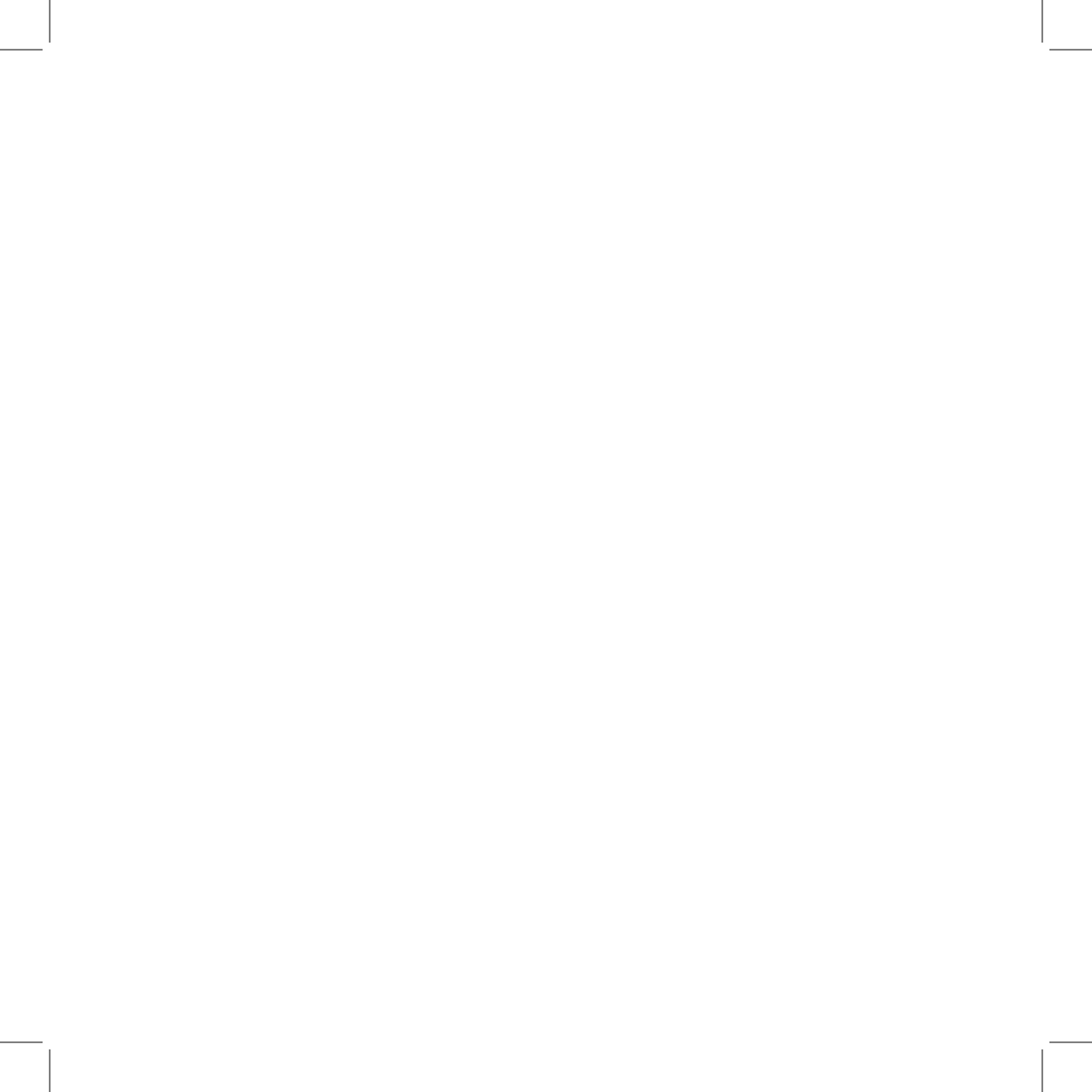


# Caractéristiques techniques

|  | 5210i/5240i           | 5410i/5440i           |
|--|-----------------------|-----------------------|
| Puissance d'entrée, fréquence              | 100-240VAC 50/60Hz    | 100-240VAC 50/60Hz    |
| Consommation d'énergie (min/max)           | 5-22W                 | 7-42W                 |
| Fréquence de fonctionnement                | 2402-2480 MHz         | 2402-2480 MHz         |
| Puissance de sortie                        | Max 5mW               | Max 5mW               |
| Pression acoustique (min/max) <sup>1</sup> | 29-45 dB              | 31-50 dB              |
| Taille de la pièce <sup>2</sup>            | 22 m <sup>2</sup>     | 35 m <sup>2</sup>     |
| Fumée CADR <sup>2</sup>                    | 260 m <sup>3</sup> /h | 416 m <sup>3</sup> /h |
| Poussière CADR <sup>2</sup>                | 260 m <sup>3</sup> /h | 453 m <sup>3</sup> /h |
| Pollen CADR <sup>2</sup>                   | 293 m <sup>3</sup> /h | 450 m <sup>3</sup> /h |

<sup>1</sup> Pression acoustique selon les normes GB/T18801

<sup>2</sup> Selon la norme AHAM AC-1-2019



Bitte lesen Sie sich die Bedienungsanleitung sorgfältig durch und bewahren Sie sie zur späteren Verwendung auf.

Die aktuellste Version der Bedienungsanleitung finden Sie auf [www.blueair.com](http://www.blueair.com)

Hinweis: Eventuell gibt es ortsabhängige Variationen dieser Modelle.

Produktname:                      Modellnummer:

|       |            |
|-------|------------|
| 5210i | 5231111000 |
| 5240i | 5231112000 |
| 5410i | 5431111000 |
| 5440i | 5431112000 |

Blueair AB erklärt hiermit, dass die in der obenstehenden Tabelle angegebenen Typen von Funkausrüstung mit der Richtlinie 2014/53/EU übereinstimmen. Den vollständigen Wortlaut der EU-Konformitätserklärung finden unter folgender Adresse: [www.blueair.com/customer-support](http://www.blueair.com/customer-support)

## Inhalt

.....

.....

.....

.....

Filter

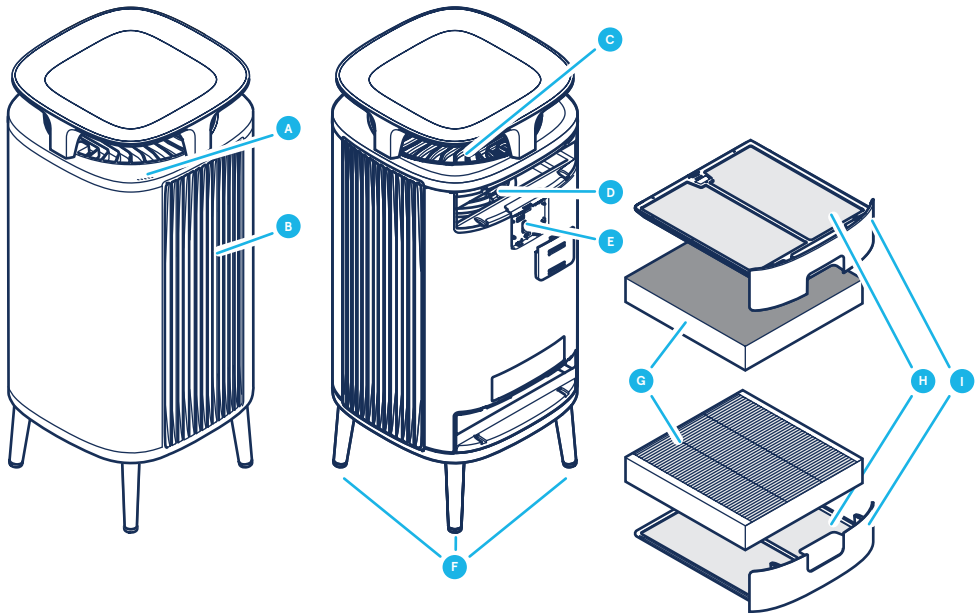
.....

.....

.....

.....

.....



- A** Bedienfeld
- B** Luftauslass
- C** Lufteinlass
- D** Lüfter und Motor
- E** Luftqualitätssensor
- F** Beine

- G** Hauptfilter
- H** Vorfilter
- I** Filterklappe
- J** Stromkabel (nicht abgebildet)
- K** Bedienungsanleitung (nicht abgebildet)

# Filter

Bei der Lieferung des Luftreinigers sind zwei Vorfilter und zwei Hauptfilter bereits installiert. Die Filter reinigen die Raumluft von Partikeln und Gasen. Reinigen Sie die Vorfilter regelmäßig und wechseln Sie die Hauptfilter, wenn der Luftreiniger anzeigt, dass ein Filterwechsel erforderlich ist, um eine optimale Leistung des Geräts zu gewährleisten. Den richtigen Hauptfilter für Ihren Luftreiniger finden Sie mit der Blueair-App oder auf [www.blueair.com](http://www.blueair.com). Die Modellnummer Ihres Geräts ist auf dem Typenschild des Luftreinigers angegeben.

**Wichtig!** Schalten Sie das Gerät immer aus und trennen Sie es von der Stromversorgung, bevor Sie Filter wechseln, das Gerät reinigen oder eine Wartung durchführen.

**Wichtig!** Verwenden Sie das Gerät niemals ohne Filter.

## Blueairs Filterabonnement-Programm

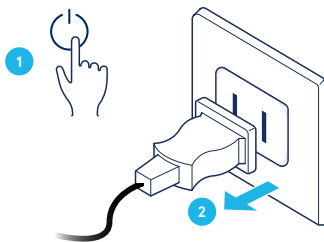
Melden Sie sich in der Blueair-App oder auf [www.blueair.com](http://www.blueair.com) für das Blueair-Filterabonnement an. (Nicht in allen Märkten erhältlich)

## Reinigung der Vorfilter

Um eine optimale Leistung zu gewährleisten, sollten die Vorfilter wöchentlich gereinigt werden.

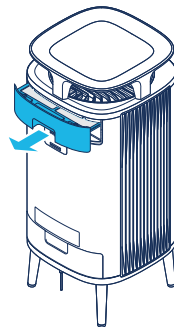
### Schritt 1

Schalten Sie das Gerät aus und ziehen Sie den Netzstecker.



### Schritt 2

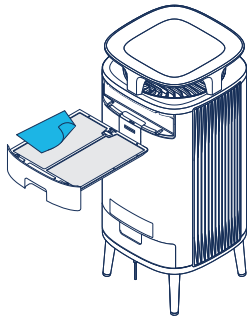
Öffnen Sie die obere Filterklappe und ziehen Sie den Vorfilter heraus.





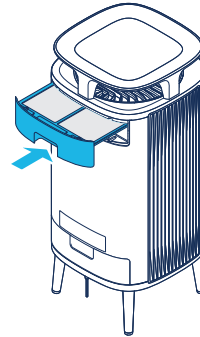
### Schritt 3

Reinigen Sie den Vorfilter, indem Sie ihn mit einem Staubtuch abwischen.



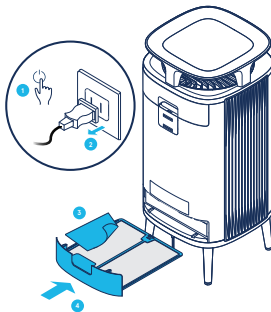
### Schritt 4

Setzen Sie den Vorfilter wieder in das Gerät ein und schließen Sie die Filterklappe.



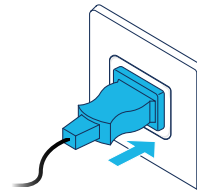
### Schritt 5

Wiederholen Sie Schritt 1 bis 4 beim unteren Vorfilter.



### Schritt 6

Stecken Sie den Netzstecker des Geräts ein.



## Wechsel der Hauptfilter

Der Luftreiniger berechnet die verbleibende Lebensdauer der Filter auf Basis der Nutzung und der Messwerte der Sensoren und zeigt an, wann es Zeit für einen Filterwechsel ist. Das empfohlene Zeitintervall für den Filterwechsel beträgt zwischen 6 und 12 Monaten, abhängig von den Bedingungen in den Räumen, in denen der Luftreiniger eingesetzt wird.

Eine Filterwechselanzeige informiert Sie, wenn es Zeit für einen Filterwechsel ist.

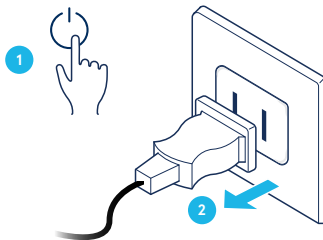


Filterwechselanzeige

**Wichtig!** Verwenden Sie nur Original-Filter von Blueair, die für das jeweilige Gerätemodell geeignet sind. Nur so können Sie eine ordnungsgemäße Funktion und Leistung des Luftreinigers gewährleisten und die volle Garantie erhalten.

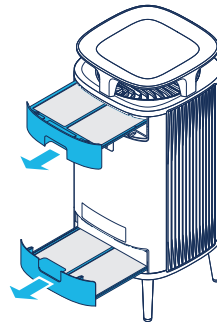
### Schritt 1

Schalten Sie das Gerät aus und ziehen Sie den Netzstecker.



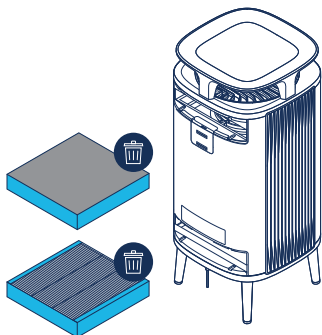
### Schritt 2

Öffnen Sie die beiden Filterklappen.



### Schritt 3

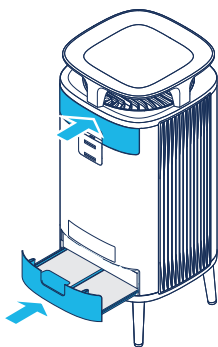
Entnehmen und entsorgen Sie die alten Hauptfilter.



### Schritt 5

Schließen Sie beide Filterklappen.

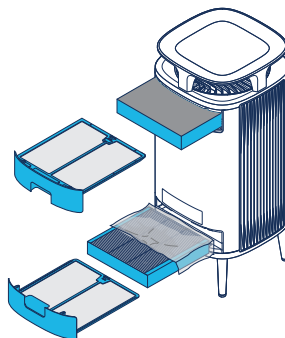
**Hinweis!** Stellen Sie sicher, dass die Filterklappen ordnungsgemäß geschlossen sind.



### Schritt 4

**Hinweis!** Entfernen Sie vor dem Gebrauch die Kunststoff-Schutzverpackung der neuen Hauptfilter.

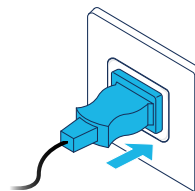
Setzen Sie die neuen Hauptfilter ein.



### Schritt 6

Stecken Sie den Netzstecker des Geräts ein.

**Hinweis!** Halten Sie die Taste für die Lüftergeschwindigkeit 15 Sekunden lang gedrückt, um den Filtertimer zurückzusetzen.



# Pflege und Wartung

## Allgemeines

- Trennen Sie den Luftreiniger von der Stromversorgung, bevor Sie eine Wartung daran durchführen.
- Verhindern Sie, dass Fremdkörper in die Lufteinlässe und Luftauslässe eindringen. Dies kann zu Stromschlägen oder Schäden am Gerät führen.
- Reinigen Sie das Gerät niemals mit Benzin, chemischen Lösungsmitteln oder korrosiven Stoffen, da diese den Luftreiniger beschädigen können.
- Stellen Sie sicher, dass der Luftreiniger vollständig trocken, bevor Sie ihn wieder an die Stromversorgung anschließen.
- Waschen Sie den Hauptfilter nicht. Er ist nicht waschbar und kann nicht erneut verwendet werden.

## Reinigung

- Wischen Sie die Vorfilter mit einem Staubtuch ab oder reinigen Sie sie mit einem Staubsauger mit weichem Bürstenaufsatz (nicht im Lieferumfang enthalten).
- Wischen Sie die Außenseite des Luftreinigers mit einem weichen, sauberen und feuchten Tuch ab.
- Saugen Sie die kleinen Lufteinlassöffnungen mit einem weichen Bürstenaufsatz (nicht im Lieferumfang enthalten) ab.
- Saugen Sie das Innere des Luftreinigers mit einem weichen Bürstenaufsatz (nicht im Lieferumfang enthalten) aus.
- Reinigen und Überprüfen Sie das Stromkabel und den Netzstecker auf Verschleiß oder Beschädigungen.
- Reinigen Sie beim Austausch des Hauptfilters den Sensor.

## Transport des Luftreinigers

### Wichtig!

- Ziehen Sie den Netzstecker des Luftreinigers, bevor Sie das Gerät bewegen.
- Stellen Sie sicher, dass die Filterklappen des Luftreinigers sicher geschlossen sind.
- Heben Sie den Luftreiniger an, um ihn zu transportieren. Das Gerät nicht ziehen oder schieben.

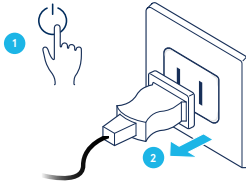
## Reinigung des Luftqualitätssensors

Der Lufteinlass für den Luftqualitätssensor befindet sich an der Rückseite des Luftreinigers. Saugen Sie die Öffnung ab, um den Lufteinlass für den Sensor zu reinigen.

**Wichtig!** Reinigen Sie den Lufteinlass des Sensors nicht mit den Fingern oder anderen nicht empfohlenen Gegenständen.

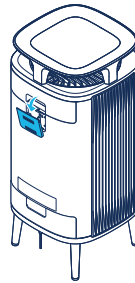
### Schritt 1

Schalten Sie das Gerät aus und ziehen Sie den Netzstecker.



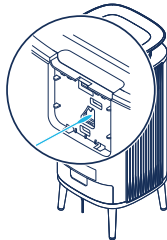
### Schritt 2

Nehmen Sie den Deckel über dem Sensor ab.



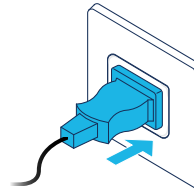
### Schritt 3

Reinigen Sie den Sensor vorsichtig mit einem Wattestäbchen und bringen Sie anschließend den Deckel über dem Sensor wieder an.



### Schritt 4

Stecken Sie den Netzstecker des Geräts ein.

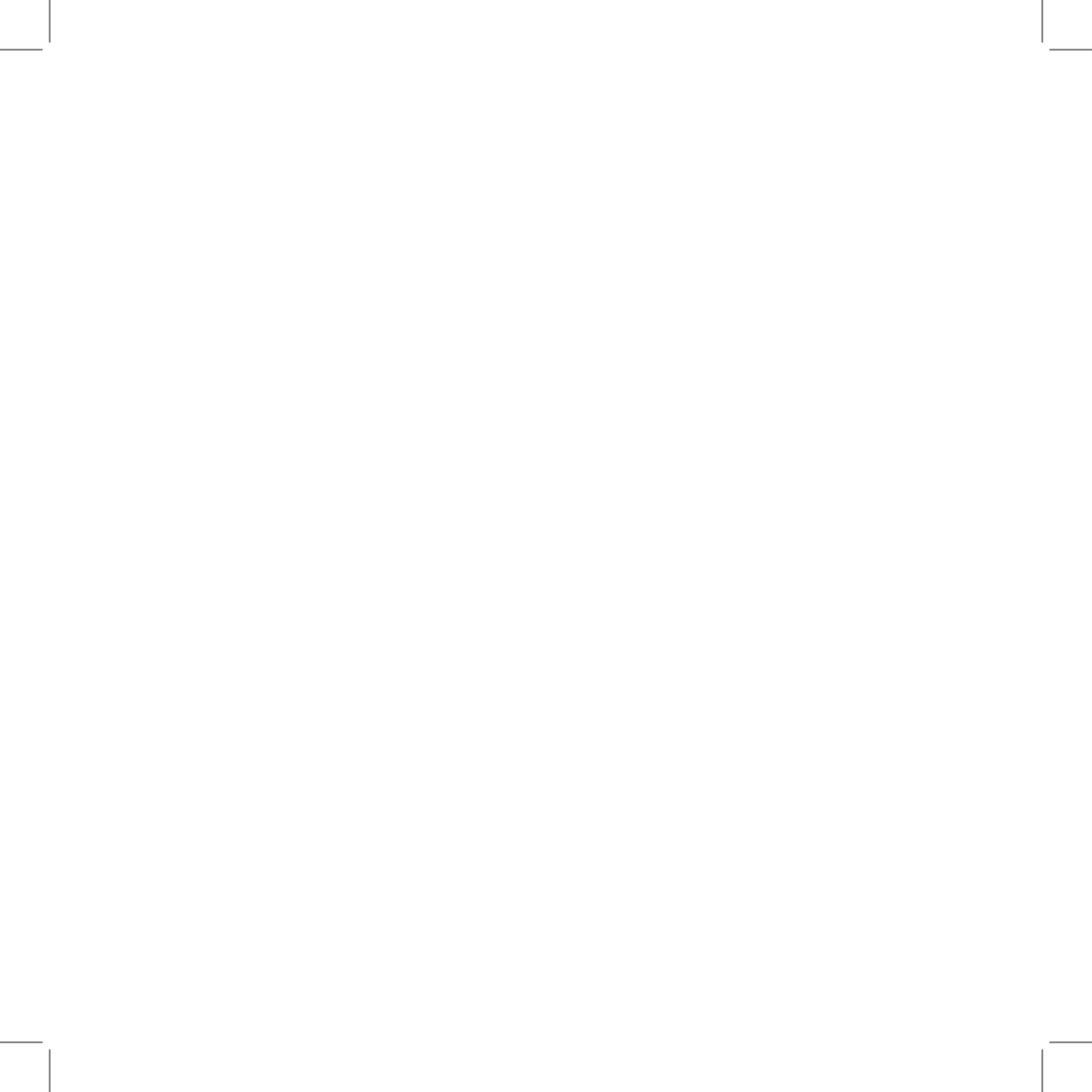


# Technische Daten

|   | <b>5210i/5240i</b>    | <b>5410i/5440i</b>    |
|---|-----------------------|-----------------------|
| Eingangsspannung, Frequenz                          | 100 – 240 VAC 50/60Hz | 100 – 240 VAC 50/60Hz |
| Stromverbrauch/<br>Nenneingangsleistung (min./max.) | 5 – 22 W              | 7 – 42 W              |
| Betriebsfrequenz                                    | 2402–2480 MHz         | 2402–2480 MHz         |
| Ausgangsleistung                                    | Max 5mW               | Max 5mW               |
| Schallpegel (min./max.) <sup>1</sup>                | 29 – 45 dB            | 31 – 50 dB            |
| Empfohlene Raumgröße <sup>2</sup>                   | 22 m <sup>2</sup>     | 35 m <sup>2</sup>     |
| CADR Rauch <sup>2</sup>                             | 260 m <sup>3</sup> /h | 416 m <sup>3</sup> /h |
| CADR Staub <sup>2</sup>                             | 260 m <sup>3</sup> /h | 453 m <sup>3</sup> /h |
| CADR Pollen <sup>2</sup>                            | 293 m <sup>3</sup> /h | 450 m <sup>3</sup> /h |

<sup>1</sup> Schalldruck gemäß GB/T18801

<sup>2</sup> Gemäß AHAM AC-1-2019



Lees deze gebruikshandleiding zorgvuldig door en bewaar deze voor toekomstige referentie.  
De nieuwste versie van deze handleiding vindt u op [www.blueair.com](http://www.blueair.com)

Opmerking: Er kunnen lokale varianten van deze modellen zijn.

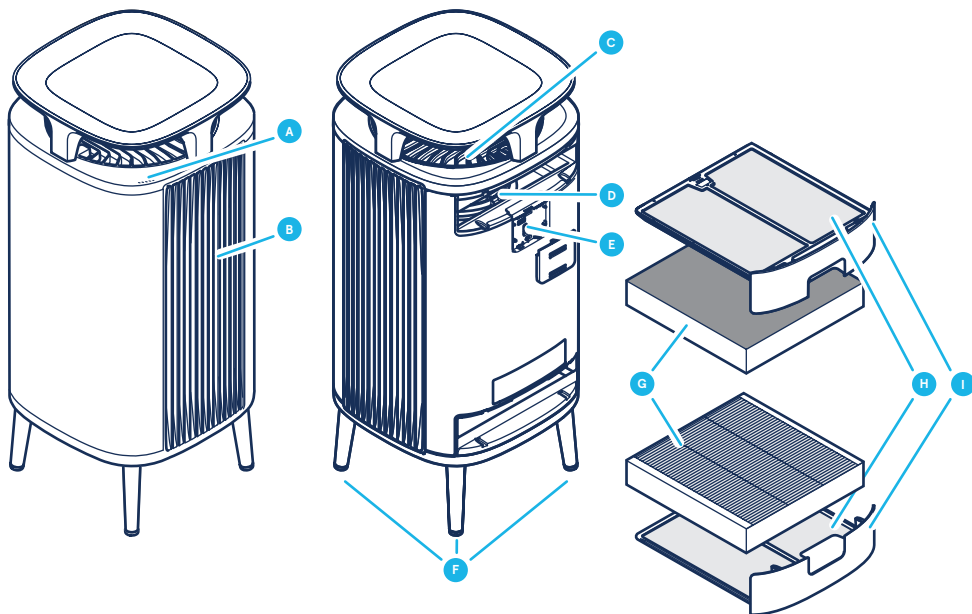
| Productnaam: | Modelnummer: |
|--------------|--------------|
| 5210i        | 5231111000   |
| 5240i        | 5231112000   |
| 5410i        | 5431111000   |
| 5440i        | 5431112000   |

Hierbij verklaart Blueair AB dat de soorten radioapparatuur in de bovenstaande tabellen in overeenstemming zijn met Richtlijn 2014/53/EU. De volledige tekst van de EU-conformiteitsverklaring is verkrijgbaar op het volgende internetadres: [www.blueair.com/customer-support](http://www.blueair.com/customer-support)

## Inhoud

|         |
|---------|
| .....   |
| .....   |
| .....   |
| .....   |
| Filters |
| .....   |
| .....   |
| .....   |
| .....   |
| .....   |





**A** Bedieningspaneel

**B** Luchtuitlaat

**C** Luchtinlaat

**D** Ventilator en motor

**E** Sensor voor de luchtkwaliteit

**F** Pootjes

**G** Hoofdfilters

**H** Voorfilters

**I** Filterluik

**J** Voedingsadapter (niet afgebeeld)

**K** Gebruikshandleiding (niet afgebeeld)

# Filters

De luchtreiniger wordt geleverd met twee voorfilters en twee hoofdfilters geïnstalleerd. De filters zuiveren zowel fijnstof als gassen uit de lucht. Voor optimale prestaties moet u de voorfilters regelmatig reinigen en moet u het hoofdfilter vervangen wanneer de luchtreiniger aangeeft dat het filter moet worden vervangen. Gebruik de Blueair-app of ga naar [www.blueair.com](http://www.blueair.com) als u het juiste hoofdfilter voor uw luchtreiniger wilt zoeken. Het modelnummer van uw luchtreiniger wordt vermeld op het classificatielabel op de luchtreiniger.

**Belangrijk!** Schakel het apparaat altijd uit en koppel het apparaat los van de voeding voordat u filters vervangt en voordat u het apparaat reinigt of onderhoudsprocedures uitvoert.

**Belangrijk!** Gebruik het apparaat niet zonder filters.

## Abonnementsprogramma voor Blueair-filters

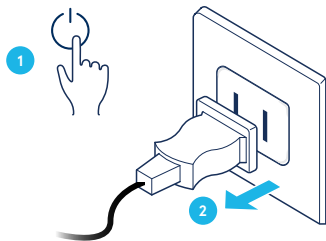
Gebruik de Blueair-app of ga naar [www.blueair.com](http://www.blueair.com) om u te registreren voor het abonnementsprogramma voor Blueair-filters. (Dit programma is niet overal beschikbaar)

## De voorfilters reinigen

Reinig de voorfilters wekelijks voor optimale prestaties.

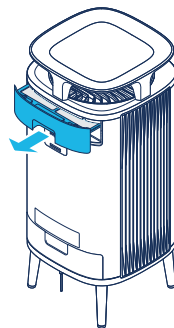
### Stap 1

Schakel het apparaat uit en haal de stekker uit het stopcontact.



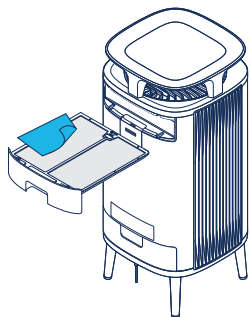
### Stap 2

Open het bovenste filterluik en trek het voorfilter er uit.



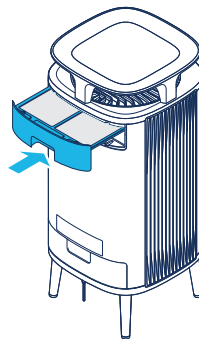
### Stap 3

Maak het voorfilter schoon door deze met een stofdoek af te vegen.



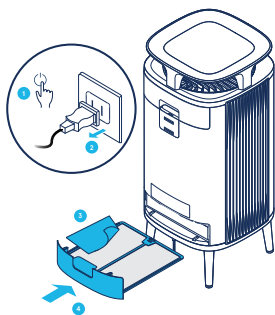
### Stap 4

Plaats het voorfilter terug in het apparaat en sluit het filterluik.



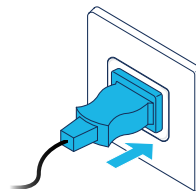
### Stap 5

Herhaal de stappen 1-4 op het onderste voorfilter.



### Stap 6

Sluit het apparaat aan.



## Het hoofdfilter vervangen

De luchtreiniger berekent de resterende levensduur van de filters aan de hand van het gebruik en de sensormetingen en geeft aan wanneer het tijd is om het filter te vervangen: De aanbevolen tijd voor het vervangen van het filter is tussen 6 en 12 maanden, afhankelijk van de condities binnenshuis.

Een indicator voor filtervervangng geeft aan wanneer het tijd wordt om het filter te vervangen.

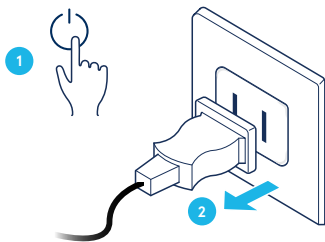


Indicator filtervervangng

**Belangrijk!** Gebruik alleen originele Blueair-filters die geschikt zijn voor het model om de juiste werking en prestaties van de luchtreiniger te waarborgen en om in aanmerking te komen voor volledige garantiedekking.

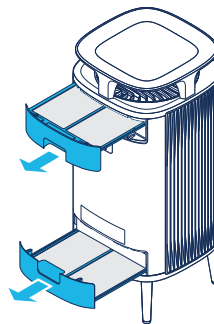
### Stap 1

Schakel het apparaat uit en haal de stekker uit het stopcontact.



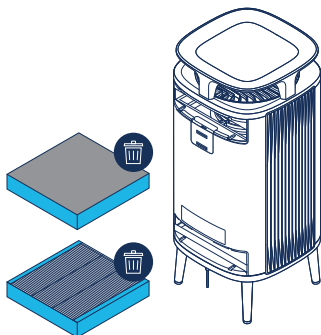
### Stap 2

Open de twee filterluiken.



### Stap 3

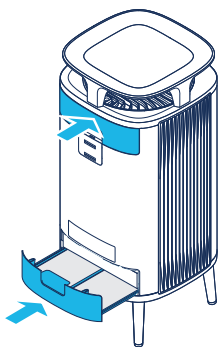
Verwijderen en weggooien van de oude hoofdfilters.



### Stap 5

Sluit de twee filterluiken.

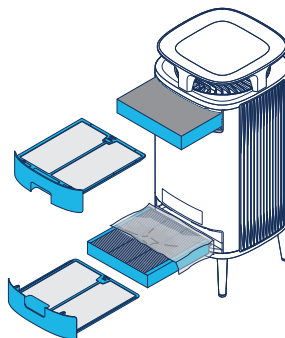
**Opmerking:** Zorg ervoor dat de filterluiken goed gesloten zijn.



### Stap 4

**Opmerking:** Verwijder voor het gebruik het beschermende plastic van de nieuwe hoofdfilters.

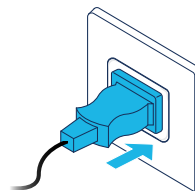
Plaats de nieuwe hoofdfilters.



### Stap 6

Sluit het apparaat aan.

**Opmerking:** Druk de knop voor de luchtstroomsnelheid 15 seconden in om de filtertimer te resetten.



# Onderhoud

## Algemeen

- Koppel de luchtreiniger voorafgaand aan onderhoud los van de voeding.
- Zorg ervoor dat er geen vreemde voorwerpen in de luchtinlaten of luchtuitlaten kunnen binnendringen. Als dat wel gebeurt, kan dit een elektrische schok veroorzaken of de luchtreiniger beschadigen.
- Reinig nooit met benzine, chemische oplosmiddelen of bijtende materialen omdat deze stoffen de luchtreiniger kunnen beschadigen.
- Zorg ervoor dat de luchtreiniger volledig droog is voordat u deze aansluit op de stroom.
- Het hoofdfilter mag niet worden gewassen. Het hoofdfilter is niet wasbaar of herbruikbaar.

## Reiniging

- Reinig de voorfilters door ze het met een stofdoek af te vegen of te stofzuigen met een zachte borstel (niet meegeleverd).
- Veeg de buitenkant van de luchtreiniger af met een zachte, schone, licht vochtige doek.
- Stofzuig de kleine luchtinlaten schoon met een zachte borstel (niet meegeleverd).
- Stofzuig de binnenkant van de luchtreiniger met een zachte borstel (niet meegeleverd).
- Reinig de voedingskabel en stekker en controleer deze op slijtage of beschadigingen.
- Reinig de sensor wanneer u het hoofdfilter vervangt.

## De luchtreiniger verplaatsen

### Belangrijk!

- Trek de stekker van de luchtreiniger uit het stopcontact voordat u hem verplaatst.
- Zorg ervoor dat de filterluiken op de luchtreiniger stevig gesloten zijn.
- Til de luchtreiniger op om hem te verplaatsen. De luchtreiniger niet slepen of duwen.

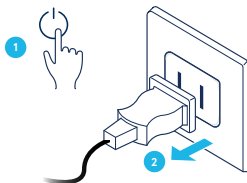
## De sensor voor de luchtkwaliteit reinigen

De inlaat van de sensor voor de luchtkwaliteit bevindt zich aan de achterkant van de luchtreiniger. Stofzuig de opening om de inlaat voor de sensor te reinigen.

**Belangrijk!** Reinig de binnenzijde van de sensorinlaat niet met uw vingers of met niet-aanbevolen voorwerpen.

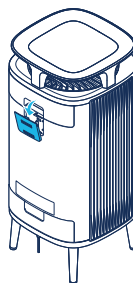
### Stap 1

Schakel het apparaat uit en haal de stekker uit het stopcontact.



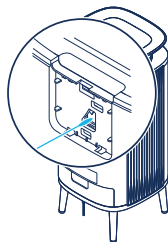
### Stap 2

Verwijder de klep over de sensor.



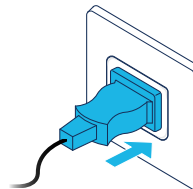
### Stap 3

Reinig de sensor voorzichtig met behulp van een wattenstaafje en bevestig het sensordeksel.



### Stap 4

Sluit het apparaat aan.



# Specificaties

|   | <b>5210i/5240i</b>      | <b>5410i/5440i</b>      |
|---|-------------------------|-------------------------|
| Ingangsvermogen, frequentie                       | 100-240 VAC 50/60 Hz    | 100-240 VAC 50/60 Hz    |
| Stroomverbruik/nominaal ingangsvermogen (min/max) | 5-22 W                  | 7-42 W                  |
| Bedrijfsfrequentie                                | 2402-2480 MHz           | 2402-2480 MHz           |
| Afgegeven vermogen                                | Max 5mW                 | Max 5mW                 |
| Geluidsniveau (min/max) <sup>1</sup>              | 29-45 dB                | 31-50 dB                |
| Aanbevolen grootte van de ruimte <sup>2</sup>     | 22 m <sup>2</sup>       | 35 m <sup>2</sup>       |
| CADR - rook <sup>2</sup>                          | 260 m <sup>3</sup> /uur | 416 m <sup>3</sup> /uur |
| CADR - stof <sup>2</sup>                          | 260 m <sup>3</sup> /uur | 453 m <sup>3</sup> /uur |
| CADR - pollen <sup>2</sup>                        | 293 m <sup>3</sup> /uur | 450 m <sup>3</sup> /uur |

<sup>1</sup> Geluidsdruk in overeenstemming met GB/T18801

<sup>2</sup> In overeenstemming met AHAM AC-1-2019





[www.blueair.com](http://www.blueair.com)

**Blueair AB**

Karlavägen 108  
115 26 Stockholm  
Sweden  
Tel: +46 8 679 45 00  
[info@blueair.se](mailto:info@blueair.se)

**Blueair Inc.**

125 S Clark  
Suite 2000  
Chicago, IL. 60603  
USA  
Tel: +1 888 258 3247  
[info@blueair.com](mailto:info@blueair.com)

**Blueair AB Middle East**

Jafza One, Office No. AB1503  
Jebel Ali Free Zone  
P.O. Box No. 263947  
Dubai, United Arab Emirates  
Tel: +971 (4) 8821244  
[salesme@blueair.se](mailto:salesme@blueair.se)

**Blueair (Shanghai) Trading Co. Ltd.**

Room 1001, City Gateway  
No. 398 North Caoxi Road  
Xuhui Distr, Shanghai,  
China  
Tel: 400 006 9693  
[info@unilever-le.com](mailto:info@unilever-le.com)

**Blueair Asia Ltd.**

Unit 8C, 8/F, MG Tower,  
133 Hoi Bun Road,  
Kwun Tong, Kowloon,  
Hong Kong  
Tel: +852 2345 8988  
[blueairasia@blueair.se](mailto:blueairasia@blueair.se)



0106647000