



# BLUGARDA

MASTERS IN WATER

## HANDLEIDING



### BluFountain 20000

## Drijvende beluchtingsfontein

**Bewaar deze handleiding samen met je aankoopfactuur, als je aanspraak wilt maken op onze service, heb je deze nodig.**

**Voordat je aan de slag gaat om de pomp te gebruiken, vragen we je aandacht om de handleiding goed door te lezen, het is voor jouw eigen veiligheid en die van anderen!**



## **INHOUD**

### **1. UITPAKKEN**

- 1.A Inhoud controleren**
- 1.B Technische gegevens controleren**
- 1.C Technische informatie**
- 1.D Toepassing**

### **2. VEILIGHEID**

- 2.A De set gereed maken voor gebruik**

### **3. ONDERHOUD**

- 3.A Reinigen van de pomp**
- 3.B Demontage**
- 3.C Montage**

### **4. WINTER**

### **5. KLEINE STORINGEN ZELF VERHELPEN**

### **6. ONDERDELEN**

### **7. GARANTIE**



## ***Aan de slag!***

### **1. UITPAKKEN**

**Controleer de pomp, de stroomkabel en de stekker op mogelijke beschadigingen, mocht dat het geval zijn, neem het apparaat dan niet in gebruik. Neem contact met BluGarda op.**

#### **1.A INHOUD**

**1 pomp met 10 meter vast gemonteerde stroomkabel  
1 Drijver  
1 Beschermrooster met montagering en schroeven  
20 meter nylonkoord  
2 Grondpinnen  
1 Handleiding**

**Als alles in orde is, volg dan de verdere instructies van de handleiding.**



***Lees deze voorschriften aandachtig door en volg ze op!***



#### **1.B TECHNISCHE GEGEVENS CONTROLEREN**

**Controleer de gegevens op het typeplaatje**

**Het typeplaatje vermeldt alle belangrijke technische gegevens.**

**Spanning V/Hz: De vermelde spanning moet overeenkomen met de aanwezige huisspanning.**

**Motor W: Dit is het stroomverbruik van het apparaat.**

**Capaciteit: Het maximaal aantal liters per uur dat de pomp verplaatst.**

**IP X: Protectiecode, de pomp mag permanent onderwater gebruikt worden**

**CE: Het teken geeft aan dat het product in overeenstemming is met de Europese wetgeving.**



**Defecte elektrische apparaten die in het huishouden zijn gebruikt, dienen volgens EU-richtlijnen verwijderd te worden. Dit product mag niet met het normale huisvuil worden afgevoerd, maar dient apart te worden verzameld. Meer informatie over lokale afvalverzamelpunten vind je bij de gemeente van je woonplaats.**

## **1.C TECHNISCHE GEGEVENS**

<b>Model</b>	<b>Voltage</b>	<b>Stroomverbruik</b>	<b>Max. capaciteit</b>
<b>BluFountain 20000</b>	<b>220- 240V/50HZ</b>	<b>90W</b>	<b>20000 l. per uur</b>
<b>Fontein hoogte</b>	<b>Fontein diameter</b>	<b>Stroomkabel lengte</b>	<b>Afmeting</b>
<b>1 m</b>	<b>Ø 3 m</b>	<b>10m</b>	<b>275x252x420mm</b>



## **1.D TOEPASSING**

Dit product is uitsluitend geschikt in zoet water met een watertemperatuur van +4°C tot +35°C, in vijvers en waterpartijen. Niet geschikt voor zee(zout) water en/of vloeistoffen waartegen het product niet bestand is (b.v. chemische vloeistoffen)



## **2. VEILIGHEID**

Let op! Het gebruik van deze pomp is alleen toegestaan als de aanwezige elektrische installatie voldoet aan de wettelijke normen.

De pomp mag nooit in werking zijn, wanneer zich personen in het water bevinden! (pomp van het stroomnet scheiden).

De pomp mag alleen aangesloten worden op een installatie met een aardlekschakelaar (30mA) en een contactdoos met randaarde.

De contactdoos dient op een vochtvrije plaats, minstens 2 meter van de rand van het water geplaatst te zijn.



**Bij twijfel een vakkundige installateur raadplegen.**

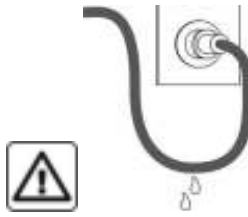
Personen, die deze handleiding niet kunnen opvolgen, mogen de pomp niet gebruiken!

Dit apparaat is niet bestemd voor gebruik door personen en kinderen met een lichamelijke, zintuiglijke of geestelijke vermogensbeperking, of gebrek aan ervaring en/of kennis.

Tenzij ze worden begeleid door een persoon die verantwoordelijk is voor hun veiligheid, of door het krijgen van een instructie hoe het apparaat te gebruiken.

Er moet op worden toegezien dat kinderen niet met het apparaat kunnen spelen.

Bij alle werkzaamheden aan de pomp en/of vijver of ander systeem, waarmee de pomp in verbinding staat, dient eerst de netstekker van de pomp uit de contactdoos genomen te worden en eventueel andere apparaten die aangekoppeld zijn.



**Houdt de pompstekker vrij van vocht. Om te voorkomen dat water via het snoer naar de stekker loopt, moet er een lus gevormd worden.**

**Voordat de pomp in gebruik wordt genomen, moet eerst het netsnoer en de stekker onderzocht worden op beschadigingen.**

**Bij beschadiging van het netsnoer of motorhuis, mag de pomp niet meer gebruikt worden.**

**Reparatie is niet mogelijk omdat de kabel vast in de motor is ingegoten en daarom niet vervangbaar.**

**Verplaats of hang de pomp nooit op aan het netsnoer.**

## **2.A DE SET GEREED MAKEN VOOR GEBRUIK**



**De drijver wordt heel eenvoudig vastgeklemd aan de pomp met een simpele draaibeweging.**

**Het meegeleverde beschermrooster met ring dient als veiligheid voor draaiende delen, als de pomp in bedrijf is. Deze kan met de 2 schroefjes in de kunststof behuizing vastgezet worden.**

**Nylon ankertouw in 2 lengtes op gewenste maat knippen en aan de beide zijden van de drijver bevestigen, de touwen redelijk strak spannen aan de meegeleverde grondpinnen.**

**De stroomkabel dient altijd over de bodem, spanningsvrij in het water te liggen.**

**De veilige minimale diepte voor deze pomp bedraagt 60 cm, zodat de pomp niet direct bodemvuil mee pompen kan, met kans op verstopping van de korf.**

**De pomp nooit in werking zetten buiten het water! De motorlagers worden door water gesmeerd. Droogdraaien kan onherstelbare schade toebrengen aan de pomp.**

**Als de set goed in het water gepositioneerd is, kan de pomp gestart worden door de stekker in contactdoos te steken.**

**Houdt rekening met de grote capaciteit: de fonteindiameter is ongeveer 3 meter, water moet binnen de vijver blijven en ook niet snel erbuiten waaien ! De vijverinhoud kan anders snel minder worden.**



**De grote capaciteit zorgt voor zuurstofverrijking in het water, met name tijdens warme dagen levert dat een positieve bijdrage op aan de vermindering van algen en het welzijn van aanwezige vissen in de vijver.**

### **3. ONDERHOUD**

**De pomp is onderhoudsarm, maar niet onderhoudsvrij!**

**Om de levensduur van de pomp te verlengen en een probleemloze werking te garanderen, adviseren wij regelmatig onderhoud en reiniging uit te voeren. Met weinig handelingen kan elke persoon al het onderhoudswerk probleemloos uitvoeren.**

**Vijverwater kan helder zijn, maar door aanwas van micro-organismen kan de korfdoorlaat kleiner worden, met capaciteitsvermindering tot gevolg.**

**De rotor met waaier kunnen vervuilen door kalkhoudend water. Kalkafzettingen kunnen de pomp blokkeren, als reinigen niet op tijd gebeurt.**

**Controleer dat vooral in de eerste maanden van gebruik regelmatig. De mate van vervuiling is geheel afhankelijk van de waterkwaliteit.**

**Bij overbelasting van de motor zal de ingebouwde motorbeveiliging de pomp uitschakelen, deze kan ook weer na enige tijd inschakelen als de motor te warm was en weer is afgekoeld.**

**Als in- en uitschakelen voortduurt, kan onherstelbare schade ontstaan aan de motor.**

**Regelmatig onderhoud voorkomt capaciteit vermindering en schade aan de pomp.**

#### **3.A REINIGEN VAN DE POMP**



**De veiligheidsvoorschriften in acht nemen!**

**Neem de stekker uit de contactdoos. De pomp met de ankertouwen uit het water nemen**

### **3.B DEMONTAGE**



- 1. Verwijder de drijver van de pomp.**
- 2. Draai de montagering tegen de klok in van de pomp open.**
- 3. De clip openen (naar beneden drukken).**
- 4. De bovenhelft van de korf opendraaien.**
- 5. De waaier en rotor zijn nu zichtbaar, voorzichtig behandelen voorkomt schade.**
- 6. Verwijder de 2 borgschroeven.**
- 7. Neem de rotor voorzichtig uit de pompmotor.**

**Gebruik een zachte borstel om het onderdeel schoon te maken onder stromend water. Gebruik geen agressieve reinigingsmiddelen.**

### **3.C MONTAGE**

**Monteer na het reinigen de onderdelen in omgekeerde volgorde.**



**De pomp nooit buiten het water in werking zetten, dat kan leiden tot onherstelbare schade.**

### **4. WINTER**

- 1. Neem de pomp uit het water bij naderende vorst.**
- 2. Maak de pomp grondig schoon met een zachte borstel, gebruik geen agressieve reinigingsmiddelen.**
- 3. Controleer of de pomp en het netsnoer niet beschadigd zijn.**
- 4. De pomp op een vorstvrije plaats in een emmer met water bewaren, daarmee wordt voorkomen dat rubberen ringen uitdrogen.**

## 5. KLEINE STORINGEN ZELF VERHELPE



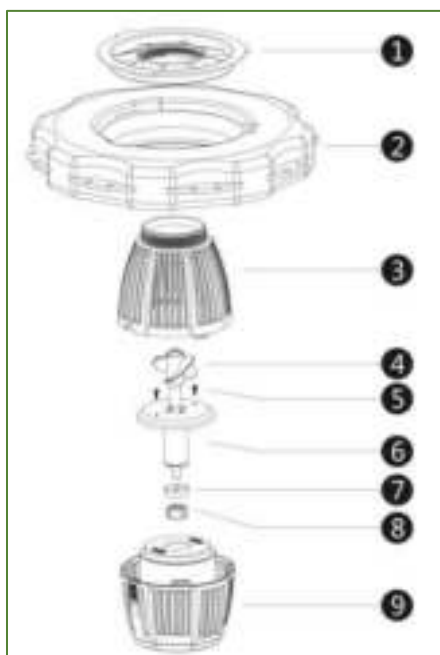
**Veiligheidsvoorschriften in acht nemen!**

Probleem	Oorzaak	Oplossing
De pomp start niet	Geen spanning	Controleer de voeding
Onvoldoende of geen capaciteit	Zuigkorf dicht door vervuiling Rotor vast door vervuiling	Reinig de zuigkorf Reinig de rotor

Kun je het probleem zelf niet oplossen? Neem contact op met onze helpdesk, we helpen je graag verder. [www.BluGarda.nl](http://www.BluGarda.nl)

## 6. ONDERDELEN

Bij juist gebruik en goed onderhoud heb je lang plezier van dit product, toch kan het gebeuren dat je een onderdeel nodig hebt. BluGarda vindt het leveren van onderdelen belangrijk om je product weer in orde te krijgen.





Pos	Artikel
1	Montagering
2	Drijver
3	Filterkorf
4	Waaier
5	Schroef (2 x)
6	Rotor
7	Lager-ring
8	Lager
9	Motor

## 7. GARANTIEVOORWAARDEN

Op de pomp wordt 36 maanden garantie verleend, die in- gaat op het moment van aankoop. De datum op de aankoopfactuur geldt als ingangsdatum. Bewaar de factuur, je hebt deze nodig als je aanspraak op garantie wilt maken.

**Wat houdt garantie in**

Garantie verlenen we op materiaal en/of constructiefouten, de pomp of onderdelen daarvan worden binnen de garantietermijn kosteloos hersteld of vervangen.

Natuurlijke slijtage aan de rotor valt niet binnen de garantie.

Bij een garantiebeoordeling checken we of je product goed is onderhouden. Als er sprake is van slecht onderhoud, kalkaanslag, schade ontstaan door onjuist gebruik, beschadigingen aan de stroomkabel, hebben we het recht om garantieaanspraak uit te sluiten. In dat geval zal een kostenvoorstel volgen om de pomp te repareren of te vervangen.

Bij veranderingen aan de pomp, zoals het inkorten van de stroomkabel of het afknippen van de stekker, vervalt de garantieaanspraak.

Gevolgschade ontstaan door het uitvallen of verkeerd gebruiken van de pomp valt buiten de aansprakelijkheid van BluGarda.

Drukfouten en technische wijzigingen voorbehouden.



Dit product is in overeenstemming met de LVD-richtlijn (2014/35/EU) en de EMC-richtlijn (2014/30/EU) en wij verklaren dat aan de volgende norm(en) wordt voldaan:

LVD	EN 60335-1:2012 + A11:2014 EN 60335-2-41:2010
EMC	EN 55014-1:2017 EN 55014-2:2015 EN 61000-3-2:2019 EN 61000-3-3:2013/A1"2019

NL HANDLEIDING BG BLUFOUNTAIN DEC. 2020/VERSIE 1.  
[WWW.BLUGARDA.NL](http://WWW.BLUGARDA.NL)



Hengelo Gld. NL



# BLUGARDA

MASTERS IN WATER

## HANDLEIDING



### BluFilter

### Vijverfilterset

**Bewaar deze handleiding !**

Voordat je aan de slag gaat om de filterset te gebruiken, vragen we je aandacht om de handleiding goed door te lezen, het is voor jouw eigen veiligheid en die van anderen!



## **INHOUD**

### **1. UITPAKKEN**

- 1.A Inhoud controleren**
- 1.B Technische gegevens controleren**
- 1.C Technische informatie**
- 1.D Toepassing**

### **2. VEILIGHEID**

- 2.A De set gereed maken voor gebruik**

### **3. ONDERHOUD**

- 3.A Reinigen van het apparaat**
- 3.B Demontage**
- 3.C Montage**

### **4. WINTER**

### **5. KLEINE STORINGEN ZELF VERHELPEN**

### **6. ONDERDELEN**

### **7. GARANTIE**



***Aan de slag!***

## **1. UITPAKKEN**

**Controleer de filterset, de stroomkabel en de stekker op mogelijke beschadigingen, mocht dat het geval zijn, neem het apparaat dan niet in gebruik. Neem contact met BluGarda op.**

### **1.A INHOUD**

**1 Filterset met 10 meter vast gemonteerde stroomkabel**

**1 Handleiding**

**Als alles in orde is, volg dan de verdere instructies van de handleiding.**



***Lees deze voorschriften aandachtig door en volg ze op!***



### **1.B TECHNISCHE GEGEVENS CONTROLEREN**

**Controleer de gegevens op het typeplaatje**

**Het typeplaatje vermeldt alle belangrijke technische gegevens.**

**Spanning V/Hz: De vermelde spanning moet overeenkomen met de aanwezige huisspanning.**

**Motor W: Dit is het stroomverbruik van het apparaat.**

**Capaciteit: Het maximaal aantal liters per uur dat de filterpomp verplaatst.**

**IP X: Protectiecode, het filter mag permanent onderwater gebruikt worden**

**CE: Het teken geeft aan dat het product in overeenstemming is met de Europese wetgeving.**



**Defecte elektrische apparaten die in het huishouden zijn gebruikt, dienen volgens EU-richtlijnen verwijderd te worden. Dit product mag niet met het normale huisvuil worden afgevoerd, maar dient apart te worden verzameld. Meer informatie over lokale afvalverzamel punten vind je bij de gemeente van je woonplaats.**

## **1.C TECHNISCHE GEGEVENS**

<b>Model</b>	<b>Voltage</b>	<b>Stroomverbruik W pomp + UV-c lamp</b>	<b>Max. capaciteit</b>
<b>BGF 1011</b>	<b>220-240V/50HZ</b>	<b>30 + 11 W</b>	<b>1.000 l/u</b>
<b>BGF 2011</b>	<b>220-240V/50HZ</b>	<b>45 + 11 W</b>	<b>2.000 l/u</b>
<b>BGF 3611</b>	<b>220-240V/50HZ</b>	<b>35 + 11 W</b>	<b>3.600 l/u</b>
<b>BGF 5211</b>	<b>220-240V/50HZ</b>	<b>55 + 11 W</b>	<b>5.200 l/u</b>



## **1.D TOEPASSING**

Dit product is uitsluitend geschikt in zoet water met een watertemperatuur van +4°C tot +35°C, in vijvers en waterpartijen. Niet geschikt voor zee(zout) water en/of vloeistoffen waartegen het product niet bestand is (b.v. chemische vloeistoffen).

De BGF filtersets zijn voor reiniging van vijverwater en worden in de vijver opgesteld. De maximale dompdiepte bedraagt 2.0 meter. Plaats de filterset minimaal 10 cm onder het wateroppervlak, om aanzuigen van lucht te voorkomen.



## **2. VEILIGHEID**

Let op! Het gebruik van deze filterset is alleen toegestaan als de aanwezige elektrische installatie voldoet aan de wettelijke normen.

Het filter mag nooit in werking zijn, wanneer zich personen in het water bevinden! (pomp van het stroomnet scheiden).

Het filter mag alleen aangesloten worden op een installatie met een aardlekschakelaar (30mA) en een contactdoos met randaarde.

De contactdoos dient op een vochtvrije plaats, minstens 2 meter van de rand van het water geplaatst te zijn.



Het filter is voorzien van een ingebouwde UV-c lamp: UV-c straling is schadelijk voor ogen en huid: Vermijd direct contact met de lamp. Deze mag uitsluitend in gebruik zijn als de lamp in de behuizing is geplaatst en in de vijver opgesteld staat.



**Bij twijfel een vakkundige installateur raadplegen.**

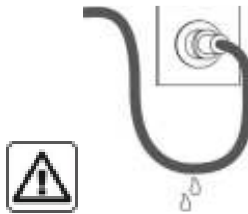
**Personen, die deze handleiding niet kunnen opvolgen, mogen het filter niet gebruiken!**

**Dit apparaat is niet bestemd voor gebruik door personen en kinderen met een lichamelijke, zintuiglijke of geestelijke vermogensbeperking, of gebrek aan ervaring en/of kennis.**

**Tenzij ze worden begeleid door een persoon die verantwoordelijk is voor hun veiligheid, of door het krijgen van een instructie hoe het apparaat te gebruiken.**

**Er moet op worden toegezien dat kinderen niet met het apparaat kunnen spelen.**

**Bij alle werkzaamheden aan het filter en/of vijver of ander systeem, waarmee het filter in verbinding staat, dient eerst de netstekker van de pomp uit de contactdoos genomen te worden en eventueel andere apparaten die aangekoppeld zijn**



**Houdt de pompstekker vrij van vocht. Om te voorkomen dat water via het snoer naar de stekker loopt, moet er een lus gevormd worden.**

**Voordat het filter in gebruik wordt genomen, moet eerst het netsnoer en de stekker onderzocht worden op beschadigingen.**

**Bij beschadiging van het netsnoer of motorhuis, mag het filter niet meer gebruikt worden.**

**Reparatie van de ingebouwde pomp is niet mogelijk omdat de kabel vast in de motor is ingegoten en daarom niet vervangbaar.**

**Verplaats of hang het filter nooit op aan het netsnoer.**

## **2.A HET FILTER GEREED MAKEN VOOR GEBRUIK**

**Het filter is voorzien van filtermateriaal, een Uv-c apparaat om algen te bestrijden en een pomp voor circulatie.**

**Naar wens kan aan het filter een afvoerslang gemonteerd worden om gereinigd water naar een waterornament, of een kleine waterval te pompen. Het is ook mogelijk om een fonteinkop te monteren op de meegeleverde stijgbuis.**

**Bevestig de grootste maat slang op de meegeleverde slangkoppeling, als een afvoerslang gemonteerd wordt, daarmee wordt de capaciteit minder gereduceerd.**

De stroomkabel dient altijd over de bodem, spanningsvrij in het water te liggen.

De pomp nooit in werking zetten buiten het water! De motorlagers worden door water gesmeerd. Droogdraaien kan onherstelbare schade toebrengen aan de pomp en ingebouwd Uv-c apparaat.

Als de set goed in het water gepositioneerd is, kan het filter gestart worden door de stekker in contactdoos te steken.

### **3. ONDERHOUD**

De pomp is onderhoudsarm, maar niet onderhoudsvrij!

Om de levensduur van de pomp te verlengen en een probleemloze werking te garanderen, adviseren wij regelmatig onderhoud en reiniging uit te voeren. Met weinig handelingen kan elke persoon al het onderhoudswerk probleemloos uitvoeren.

Vijverwater kan helder zijn, maar door aanwas van micro-organismen kan de korfdoorlaat kleiner worden, met capaciteitsvermindering tot gevolg.

De rotor met waaier kunnen vervuilen door kalkhoudend water. Kalkafzettingen kunnen de pomp blokkeren, als reinigen niet op tijd gebeurt.

Controleer dat vooral in de eerste maanden van gebruik regelmatig. De mate van vervuiling is geheel afhankelijk van de waterkwaliteit.

Bij overbelasting van de motor zal de ingebouwde motorbeveiliging de pomp uitschakelen, deze kan ook weer na enige tijd inschakelen als de motor te warm was en weer is afgekoeld.

Als in- en uitschakelen voortduurt, kan onherstelbare schade ontstaan aan de motor.

Regelmatig onderhoud voorkomt capaciteit vermindering en schade aan de pomp.

#### **3.A REINIGEN VAN DE POMP**



**De veiligheidsvoorschriften in acht nemen!**

Neem de stekker uit de contactdoos. De pomp met de ankertouwen uit het water nemen

#### **3.B DEMONTAGE**





1. Verwijder de drijver van de pomp.
2. Draai de montagering tegen de klok in van de pomp open.
3. De clip openen (naar beneden drukken).
4. De bovenhelft van de korf opendraaien.
5. De waaier en rotor zijn nu zichtbaar, voorzichtig behandelen voorkomt schade.
6. Verwijder de 2 borgschroeven.
7. Neem de rotor voorzichtig uit de pompmotor.

Gebruik een zachte borstel om het onderdeel schoon te maken onder stromend water. Gebruik geen agressieve reinigingsmiddelen.

### **3.C MONTAGE**

Monteer na het reinigen de onderdelen in omgekeerde volgorde.



De pomp nooit buiten het water in werking zetten, dat kan leiden tot onherstelbare schade.

### **4. WINTER**

1. Neem de pomp uit het water bij naderende vorst.
2. Maak de pomp grondig schoon met een zachte borstel, gebruik geen agressieve reinigingsmiddelen.
3. Controleer of de pomp en het netsnoer niet beschadigd zijn.
4. De pomp op een vorstvrije plaats in een emmer met water bewaren, daarmee wordt voorkomen dat rubberen ringen uitdrogen.

## 5. KLEINE STORINGEN ZELF VERHELPEN



### Veiligheidsvoorschriften in acht nemen!

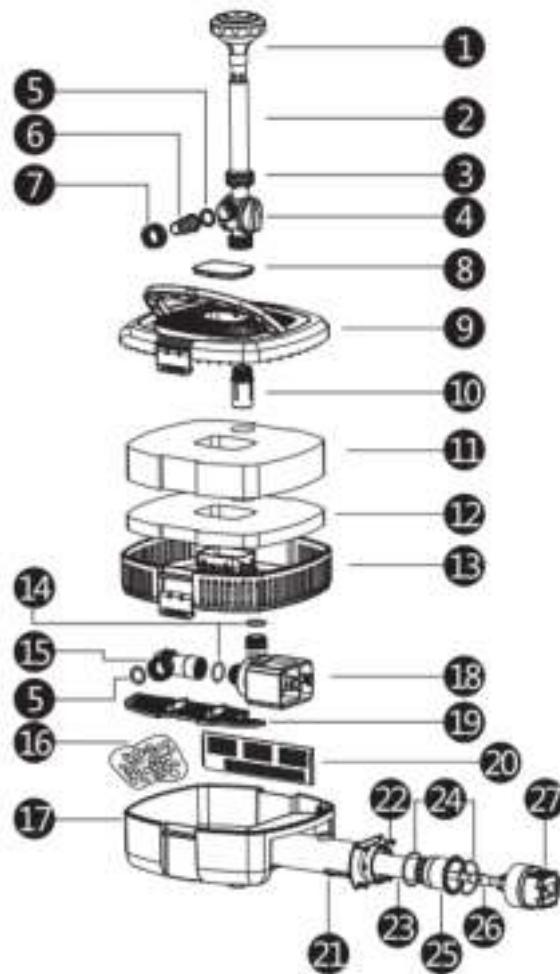
Probleem	Oorzaak	Oplossing
De pomp start niet	Geen spanning	Controleer de voeding
Onvoldoende of geen capaciteit	Zuigkorf dicht door vervuiling Rotor vast door vervuiling	Reinig de zuigkorf Reinig de rotor

Kun je het probleem zelf niet oplossen? Neem contact op met onze helpdesk, we helpen je graag verder. [www.BluGarda.nl](http://www.BluGarda.nl)

## 6. ONDERDELEN

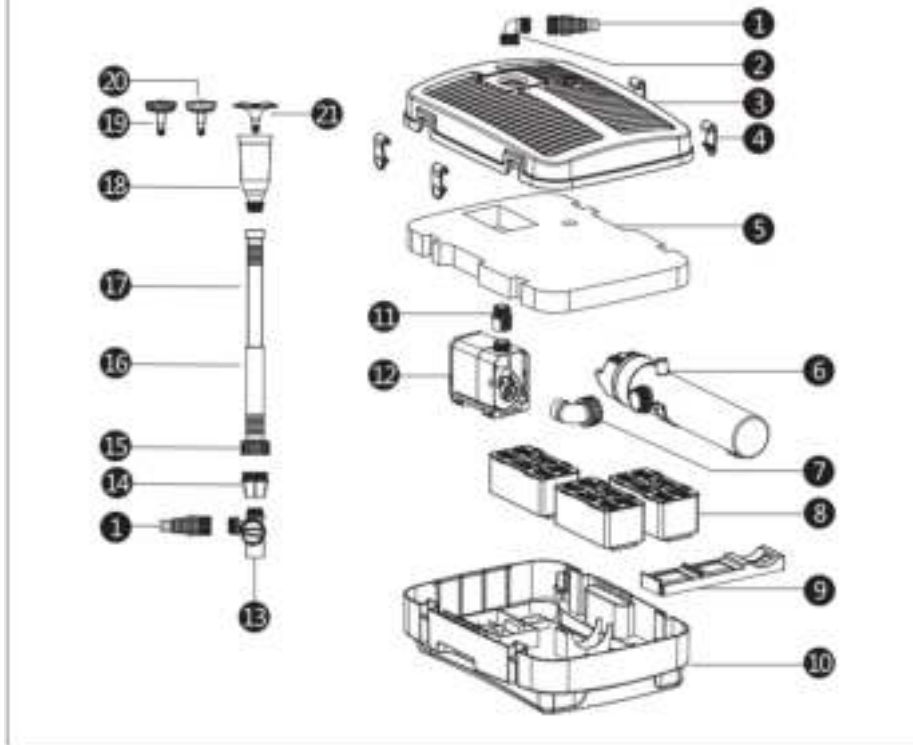
Bij juist gebruik en goed onderhoud heb je lang plezier van dit product, toch kan het gebeuren dat je een onderdeel nodig hebt. BluGarda vindt het leveren van onderdelen belangrijk om je product weer in orde te krijgen.

## CUF-3800/5800



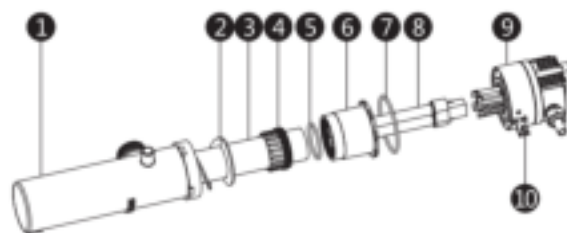
1	Nozzle	8	UV observation window	15	Curved joint	22	Screw
2	Flexible tube	9	Upper filter cover	16	Filter material	23	Quartz glass tube
3	Nut	10	Connection thread	17	Lower filter cover	24	O-ring 2
4	T-joint	11	Coarse sponge	18	Motor	25	Quartz glass tube sleeve
5	Gasket	12	Fine sponge	19	Partition 1	26	UV lamp
6	Outlet	13	Middle filter cover	20	Partition 2	27	UV-C device head with cable
7	Outlet nut	14	O-ring 1	21	UV light shell body		

CUF-2511/5011/6011



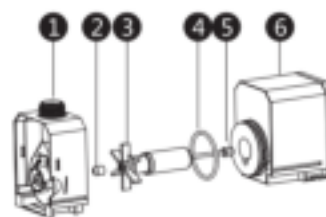
1	Outlet	8	Filter material boxes	15	Nut
2	Elbow pipe 1	9	Runner plate	16	Connection pipe
3	Filter cover	10	Filter base	17	Extension pipe
4	Clip	11	Adapter	18	Fountain sets base
5	Sponge	12	Water pump	19	Fountain head 1
6	UV-C lamp	13	Tee adjuster	20	Fountain head 2
7	Elbow pipe 2	14	Flange	21	Fountain head 3

**UV-C lamp**



1	UV light shell body	6	Quartz glass tube sleeve
2	Spiral sleeve	7	60x3.1 O-ring
3	Quartz glass tube	8	UV-C lamp
4	Fixing nut	9	UV-C device head with cable
5	45x4 O-ring	10	Safety buckle

**Water pump**



1	Impeller cover
2	Rubber bearing
3	Rotor
4	O-ring
5	Shaft
6	Motor

INSTALLATION AND MAINTENANCE

Please switched off the electrical power when you clean the inside or change the UV-C lamp. When clean the inside or change the UV-C lamp, please take below part list as your reference.

#### INSTALLATION

After assembling the fountain parts according to the structure diagram, adjust the extension tube to the appropriate height and immerse the equipment under the water. If you need to pump clean water, you can remove the fountain assembly and install the water outlet pipe for using.

#### MAINTENANCE

##### MAINTENANCE FOR FILTER SPONGE AND FILTER MATERIAL:

- 1.Take of the fountain parts, and open the two clips on the side of the filter cover, then you can open the filter cover.
- 2.Take out the filter sponge and filter material(boxes), clean or change these. (suggest to clean the filter sponge every week)

##### MAINTENANCE FOR UV-C LAMP

- 1.Open the pump, remove the UV-C lamp from the pump, open the safety buckle, and rotate the lamp head counterclockwise to remove the quartz glass tube assembly. At this time, the UV-C lamp can be replaced (the CUF-3800 series does not need to open the pump, rotate the lamp head directly counterclockwise to remove).
- 2.If you want to clean the quartz glass tube, remove the fixing nut and take it out for cleaning.

##### MAINTENANCE FOR WATER PUMP

1. Rotate the impeller cover counterclockwise to the stuck position and open it outward to separate the impeller cover from the pump body.
- 2.Remove the rotor and clean all parts with the small brush.

#### STORAGE IN WINTER

1. Take out the equipment from water.
2. Clean the equipment thoroughly.
3. Check the parts and conditions of the equipment.
4. Keep this equipment in a area that free from frost. And in a container that with clean water.

#### EASILY BROKEN PARTS

1. UV-C lamp.
2. Filter materials (bio-ball, gravel, filter sponge).

#### TROUBLE SHOOTING

TROUBLE	REASON	SOLUTION
Water pump not work	1.No power 2.Burn 3.Impeller block	1.Plug in 2.Change water pump 3.Clean the blocks
Water pump noisy	1.Something blocked in the impeller room 2.Rotor or shaft wear and tear	1.Open the water pump and clean the blocks 2.Change the rotor or shaft
Water pump lack of water	1.Impeller broken or water flow valve closed 2.Equipment inlet blocked or water pump inlet blocked 3.Lower voltage than requested	1.Change the impeller set or open the water flow valve 2.Clean the blocks 3.Use suitable voltage

UV-C lamp not work	1.No power 2.UV-C lamp broken 3.Connection of the UV-C lamp not good	1.Plug in 2.Change UV-C lamp 3.Re-place the UV-C lamp
--------------------	--	---