

BRAUN

Coffee maker



Type 3109-B, 3109-C

www.braunhousehold.com

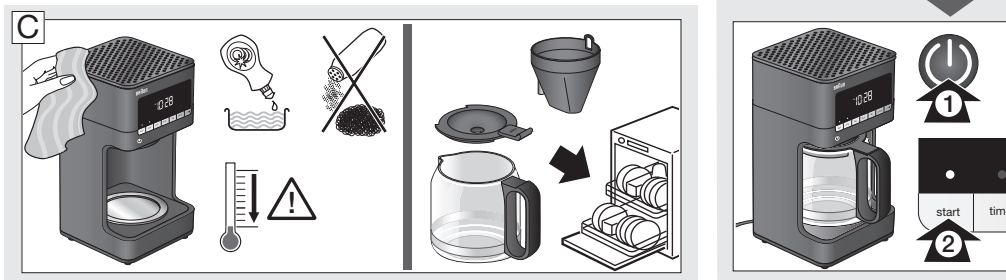
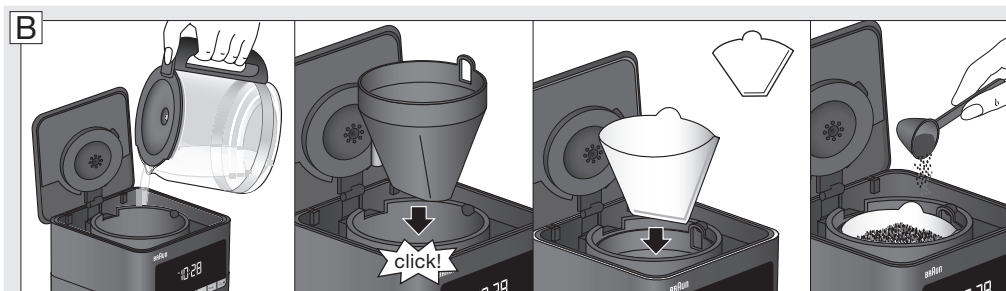
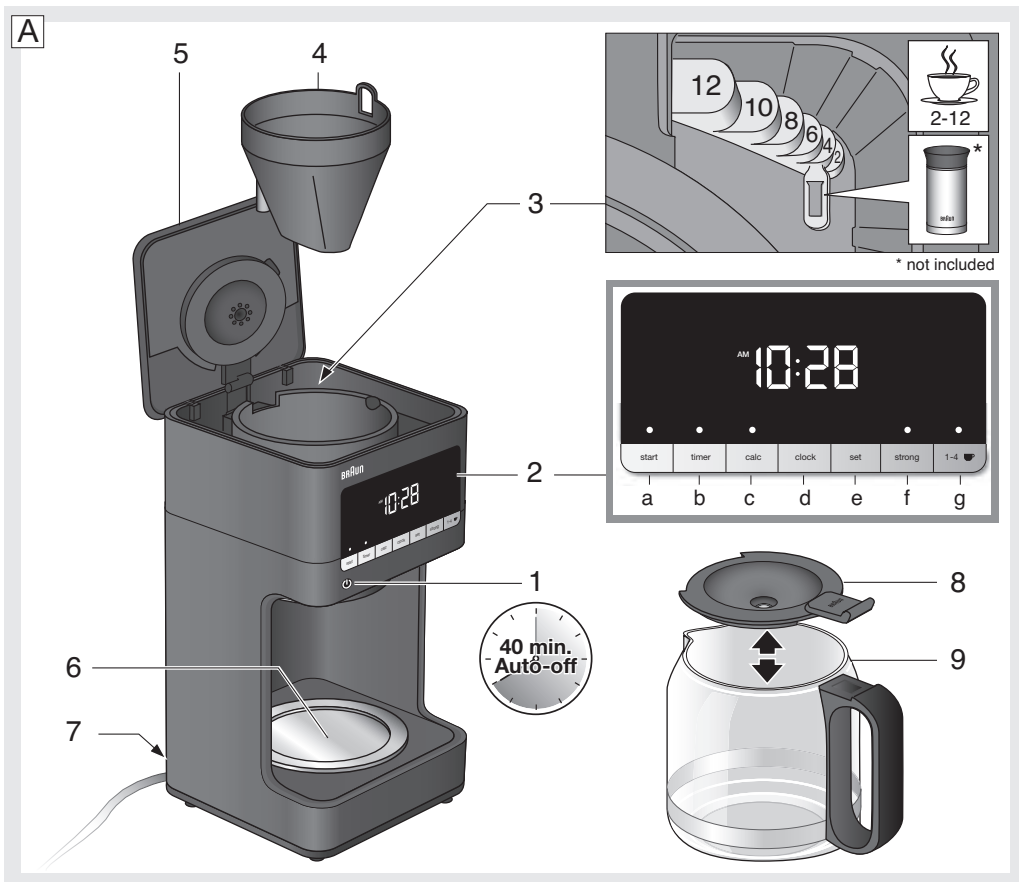
KF 7020
KF 7120

English	4
한국어	9

De'Longhi Braun Household GmbH
Carl-Ulrich-Straße 4
63263 Neu-Isenburg/Germany

5713210254/04.17
UK/Korea





English

Our products are engineered to meet the highest standards of quality, functionality and design. We hope you thoroughly enjoy the new Braun appliance.

Please read instructions carefully and completely before using the appliance.

Caution

- This appliance can be used by children aged from 8 years and above and persons with reduced physical, sensory or mental capabilities or lack of experience and knowledge if they have been given supervision or instruction concerning use of the appliance in a safe way and understand the hazards involved.
- Children shall not play with the appliance.
- Cleaning and user maintenance shall not be made by children unless they are older than 8 years and supervised.
- Children younger than 8 years shall be kept away from the appliance and its mains cord.
- If the supply cord is damaged, it must be replaced by the manufacturer, its service agent or similarly qualified persons in order to avoid a hazard.
- This appliance is designed for household use only and for processing normal household quantities.
- Only use the appliance with water and for preparing coffee to avoid any damage to the appliance.
- Before plugging into a socket, check whether your voltage corresponds with the voltage printed on the bottom of the appliance.
- Avoid touching hot surfaces, especially the keep warm plate. Never let the cord come in contact with the keep warm plate.
- Do not put the glass carafe on other heated surfaces (such as stove plates, hot trays, etc.).

- The keep warm plate is subject to residual heat after the appliance is switched off.
- Do not use the glass carafe in the microwave.
- Before you start preparing a new pot of coffee, always allow the coffee maker to cool down for approx. 5 minutes (switch off the appliance), otherwise steam can develop when filling the water tank with cold water.
- Always use cold water to make coffee.
- Never immerse the unit in water or other liquids.

(A) Description

- 1 On/Off button
- 2 LED control panel and clock
- 3 Water reservoir incl. water level indicator (inside)
- 4 Filter basket with anti-drip system
- 5 Reservoir cover
- 6 Keep warm plate
- 7 Cord storage
- 8 Lid
- 9 Glass carafe

Maximum water capacity: 12 cups

LED Control Panel

a. start

Use to start the brew and keep warm cycles.

b. timer

Use to program the start time of the brew cycle. The AUTO ON time can be set for any time, day or night.

c. calc

Use to activate the descaling mode and set the water hardness level.

d. clock

Displays time of day and use to set time for automatic functions (timer).

e. set

Use to program the time of day, timer and water hardness.

f. strong

Use to select the brew strength (strong/normal).

g. 1-4

Use to brew smaller amounts of coffee (up to 4 cups).

Switching On/Off

- To switch on the coffee maker, press the On/Off button (1). The green indicator light will illuminate indicating that the coffee maker is in «ready» mode.
- To switch off the coffee maker, press the On/Off button again. The green indicator light will turn off indicating that the coffee maker is in «stand by» mode.

Auto Off Function

For your convenience and also additional safety, the appliance will switch off automatically 40 minutes after the brewing cycle is complete.

Programming the Coffee Maker

Note: The device features a 60-second power loss back-up system that remembers all programmed information, including time of day and auto on times in the event of a tripped breaker, unit is unplugged, or power failure.

Setting the Time

When the coffee maker is first plugged in or when power is restored after an interruption, the LED control panel will start flashing 02:00.

- To set the hour, press the CLOCK button (d) for a minimum of 3 seconds. The LED control panel will start flashing (24h).
- Press the SET button to select the time format (24h or 12h). To save the time format and to set the hours, press the CLOCK button. The hours will start flashing.
- Press and hold the SET button (e) to scroll through numbers. Release the button once the desired hour is displayed.
- To set the minutes, press the CLOCK button. The LED control panel will start flashing.
- Press and hold the SET button (e) to scroll through numbers. Release the button once the desired hour is displayed.
- Press the CLOCK button again to save the desired time.
- If during the setting process, no button is pressed for 10 seconds the time currently set will be saved.

Before programming, always switch on the coffee maker.

Programming and Activating the Timer

- Press the TIMER button (b) for a minimum of 3 seconds.
- The hours in the LED panel will start flashing.
- Press and hold the SET button (e) to scroll through numbers. Release the button once the desired hour is displayed.
- To set the minutes, press the TIMER button. The LED control panel will start flashing.

- Press and hold the SET button (e) to scroll through numbers. Release the button once the desired hour is displayed.
- Press the TIMER button again to save the desired time.
- The pre-set auto on time will disappear after 3 seconds and the time of day will show on the LED control panel.
- If during the setting process, no button is pressed for 10 seconds, the auto on time currently set will be saved.

This function can only be activated if the auto on time and the time of the day have been set.

To activate the timer function:

- Press the TIMER button (b). The green LED above the button will illuminate and the coffee maker will start to brew at the pre-set auto on time.
- The pre-set auto on time disappears after 3 seconds.
- When the appliance starts brewing, the green LED START will continually flash and the LED TIMER turns off.
- Press the TIMER button (b) again to switch off the function: the green LED light will disappear.

NOTE: The timer function remains activated even when the appliance has been switched off (1).

Setting the Water Hardness Level

Set the water hardness level on the coffee maker to the water hardness level for your local area.

- Press the CALC button (c) for a minimum of 3 seconds.
- The default setting (h3) will start flashing.
- Press the SET button (e) to scroll through the options (h1 = soft, h2 = normal, h3 = hard) and select the appropriate water hardness level.
- Press the CALC button again to save the hardness level.
- The pre-set water hardness disappears after 3 seconds and the time of day will show on the LED control panel.

Brew Strength Selector

- Press the STRONG button (f) to select brew strength «strong».
- The green LED above the button will illuminate.

1 – 4 Cups Setting

- Press the «1-4» button (g). The green LED above the button will illuminate.
- Press START (a) to start brewing.
- The green LED turns off after the brewing cycle is finished.

(B) Making Coffee

Before using the coffee maker for the first time, after a long period of not using it, run the coffee maker through a complete brew cycle without ground coffee. Use a full carafe (12 cups) of fresh cold water. This will remove any dust from the manufacturing process or residues that have remained in the unit.

- Open the reservoir cover (5).
- When filling the water reservoir (3) with fresh cold water, refer to the carafe height markings or the water level indicator (inside the water reservoir) and fill to the desired number of cups.
- To prepare the exact amount of coffee for the Braun thermal mug (available separately as accessory), fill to the corresponding water mark (330 ml) inside the reservoir.
- Insert a paper filter (cone type # 4) in the filter basket (4).
- Alternatively you can use the gold tone permanent filter which is available separately.
- Add the desired amount of ground coffee, corresponding to the number of cups being brewed. We recommend using 1 coffee measuring scoop of ground coffee per cup, but use more or less to suit your taste.
- Close the water reservoir and place the carafe in its position on the keep warm plate (6).
- Plug the cord into an electrical outlet.
- Press the START button (a) to start brewing immediately or press TIMER (b) to commence brewing at the pre-set time.
- During brewing, the indicator light will flash continuously. Once the brewing cycle is complete, the light will turn solid green indicating the coffee maker is in «keep warm» mode.

NOTE: The anti-drip system halts the flow of coffee from the filter basket when the carafe is removed, so a cup can be poured before brewing is finished. The carafe should be returned to the keep warm plate (maximum 20 seconds) to prevent the filter basket from overflowing.

For Best Results

- When using paper filters, be sure that it is completely open and fully inserted in the basket. It may help to fold and flatten the seams of the paper filter beforehand.
- Once the coffee has finished brewing, stir it before serving to blend the flavors. The coffee at the bottom of the carafe will be somewhat stronger than the coffee at the top.

Note: The maximum amount of ground coffee the coffee maker can take is 11 coffee measuring scoops. Exceeding this amount may cause overflow.

Descaling

For the best performance from your Braun coffee maker, descale the unit when the LED CALC (c) lights up solid green. This indicates it is time to descale your coffee maker.

To set water hardness see «Setting the Water Hardness Level».

The removal of built-up calcium deposits from the water reservoir will help extend the life of your coffee maker and keep your coffee tasting great. Frequency will depend upon the hardness of your tap water and how often you use the coffee maker.

You can use a commercially available decalcifying agent not affecting aluminum.

We recommend using the Braun Descaling Solution (can be purchased in stores, through the Braun website, or by calling Customer Service).

Note: The entire cleaning cycle including rinsing can take up to 45 minutes to complete.

- Follow the package instructions of the decalcifying agent.
- Place the empty carafe in its position on the keep warm plate (6).
- Press the CALC button (c) to select the descaling program.
- The green LED above the button will start flashing.
- To start the descaling program press START (a). The green LED is still flashing.
- When the descaling program has been completed, the green LED (c) will turn off.
- Discard the cleaning solution and rinse the carafe thoroughly with clean water.
- Fill the water reservoir with a full carafe (12 cups) of clean, fresh water. Run the coffee maker through two complete brew cycles to flush the unit after descaling. Use a full carafe of fresh cold water each time.
- Repeat the procedure as many times as necessary in order to reduce the brewing time per cup to a normal level.

(C) Cleaning and Maintenance

- Always turn coffee maker off and remove the plug from the electrical outlet before cleaning.
- Lift up the reservoir cover. Remove the paper filter and discard the ground coffee.
- Remove the carafe from the keep warm plate.
- The filter basket, carafe and lid are dishwasher-safe.
- Do not use any scouring agents or harsh cleansers on any part of the coffee maker.
- Never immerse the unit in water or other liquids.
- To clean base, simply wipe with a clean, damp cloth and dry before storing.
- Do not put any water in the unit once the filter basket has been removed.

- Fingerprints and other blemishes on the housing can be wiped off with soap and water or a non-abrasive cleaning solution.
- Do not dry the inside of the water reservoir with a cloth, as lint may remain.

Subject to change without notice

Please do not dispose of the product in the household waste at the end of its useful life. Disposal can take place at a Braun Service Centre or at appropriate collection points provided in your country.



Troubleshooting Guide

Problem	Potential Causes	Solution
The ON/OFF switch does not light up.	<ul style="list-style-type: none"> • The appliance is unplugged. • There was a power outage. • ON/OFF button was not pressed. 	<ul style="list-style-type: none"> • Plug unit in. • Wait for power to be restored. • Press ON/OFF button.
Display does not show a time.	<ul style="list-style-type: none"> • The appliance is unplugged. • There was a power outage. 	<ul style="list-style-type: none"> • Plug unit in. • Wait for power to be restored.
Display flashes 02:00.	Initial operation or there was a power outage.	Set clock.
It is not possible to set the AUTO ON time.	<ul style="list-style-type: none"> • ON/OFF button is not pressed. • Clock has not been set. 	<ul style="list-style-type: none"> • Press ON/OFF button. • Set clock time.
It is not possible to activate the timer.	<ul style="list-style-type: none"> • ON/OFF button was not pressed. • AUTO ON time has not been set. 	<ul style="list-style-type: none"> • Press ON/OFF button. • Set AUTO ON time.
The green LED light above START does not light up.	<ul style="list-style-type: none"> • The appliance is unplugged. • There was a power outage. • ON/OFF button was not pressed and the START button was not pressed. 	<ul style="list-style-type: none"> • Plug unit in. • Wait for power to be restored press ON/OFF button, followed by START.
Coffee is not brewing.	<ul style="list-style-type: none"> • The appliance is unplugged. • There was a power outage. • START button was not pressed. 	<ul style="list-style-type: none"> • Plug unit in. • Wait for power to be restored. • Press START button. • Pour water into the reservoir.
	<ul style="list-style-type: none"> • There is no water in the reservoir. 	<ul style="list-style-type: none"> • Fill water into the reservoir.
The coffee maker is only brewing water.	There are no coffee grounds in the filter basket.	Add the desired amount of coffee to the filter.
The coffee maker is overflowing.	The filter basket is not properly inserted.	Insert the filter basket correctly.
	The carafe was not properly positioned on the keep warm plate.	Be sure the carafe is centered directly under the filter basket.
	The lid is not on the carafe.	Place the lid on the carafe.
	Carafe was removed for more than 20 seconds while the unit is brewing.	Carafe should be replaced promptly after removing.
	Using too much coffee grounds.	Remove filter from the filter basket. If using a paper filter, replace with new one. Restart the coffee brewing process with proper amount of coffee grounds.
	Using coffee that is too finely.	Use only coffee that is ground for drip coffee makers.

Coffee is flowing out of the filter basket onto the keep warm plate when the carafe is not in place.	The filter basket spring popped out during cleaning.	Reattach the spring to the filter basket.
Coffee is not hot.	There was a power outage.	Wait for power to be restored.
	40min auto shut off has been activated.	----
There are coffee grounds at the bottom of the carafe.	The paper filter was not inserted correctly into the filter basket.	Rinse filter basket, set filter into the filter basket and restart brewing.
	Paper filter collapsed.	Remove filter, rinse filter basket and restart brewing with a new paper filter.
Display shows «E01», «E02» or «E03».	----	Contact Braun Customer Service.

한국어

본 제품은 최고 수준의 품질, 기능 및 디자인을 충족할 수 있도록 설계되었습니다.

새로운 브라운 제품을 즐겨 주시기 바랍니다.

제품을 사용하기 전에 본 설명서를 주의 깊게 읽고 사용해 주십시오.

주 의

- 본 제품은 어린이 또는 육체적, 감각적, 정신적 장애를 지닌 자, 미숙자, 조작에 대한 지식이 없는 자가 작동할 경우 매우 위험할 수 있습니다. 따라서 안전을 책임질 수 있는 자의 감독 아래 또는 사용자가 안전하게 사용하는 방법에 대한 이해와 사용시 주의해야 할 점을 충분히 이해한 경우에만 사용할 수 있습니다.
- 어린이들이 본 제품을 가지고 놀지 않도록 관리하여 주십시오.
- 세척 및 유지보수는 관리자의 감독 없이 8세 이하 어린이가 관련작업을 해서는 안됩니다.
- 8세 미만의 어린이가 제품과 전원 코드를 만지지 않도록 하여 주십시오.
- 전원 코드가 손상된 경우 위험을 피하기 위해 제조업체, 서비스 대리점 또는 이와 동등한 자격을 갖춘 사람이 교체 할 수 있습니다.
- 본 제품은 일반 가정용으로만 사용 되도록 설계 되었습니다.
- 손상을 방지하기 위해서 오로지 물로만 커피를 내릴 수 있습니다.
- 전원콘센트에 제품을 연결하기 전에 전압이 기기 하단에 인쇄 된 전압과 일치하는지 확인하십시오.
- 뜨거운 표면, 특히 보온 플레이트를 만지지 마십시오. 코드를 보온판과 접촉시키지 마십시오.
- 유리 용기를 다른 뜨거운 표면 (난로 판, 뜨거운 접시 등)에 올려 놓지 마십시오.
- 보온 열판은 제품이 꺼진 이후에도 열이 발생할 수 있습니다.
- 유리 카라페는 전자 레인지에 사용할 수 없습니다.
- 새로운 커피 내리기 전에 항상 커피 메이커가 약 5 분 (기기를 끄십시오)정도 식혀 주십시오. 그렇지 않으면 물탱크에 차가운 물을 채울 때 증기가 발생될 수 있습니다.
- 항상 차가운 물을 사용하여 커피를 만들어 주십시오.
- 절대로 제품을 물이나 다른 액체에 담그지 마십시오.

(A) 각부의 명칭

- 1 On/Off 버튼
- 2 LED 조작패널과 시계창
- 3 물탱크가 포함된 수위 표시장치
- 4 필터 바구니와 누수 방지 시스템
- 5 물탱크 뚜껑
- 6 보온판
- 7 전원코드 보관함
- 8 뚜껑
- 9 유리 카라페

물탱크 최대 용량 : 12 컵

LED 조작부

a. start

커피를 추출하고자 할때 또는 보온 기능을 켤때 눌러 주십시오.

b. timer

자동으로 켜지고 추출이 시작될 시간을 설정할 때 사용해 주십시오. AUTO ON 시간 설정을 밤 또는 낮 언제든지 할 수 있습니다.

c. calc

석회제거를 시행할때 그리고 물의 경도설정을 할 때 사용할 수 있습니다.

d. clock

표시되는 시간설정을 할 수 있습니다. 그리고 자동기능을 위한 시간 설정이 가능합니다.

e. set

일별 프로그램 설정시 타이머, 물의 경도 설정등에서 사용가능합니다.

f. strong

추출정도를 설정할때 사용할 수 있습니다. (진한 맛 / 보통 맛).

g. 1-4

적은 양의 커피를 추출할때 사용할 수 있습니다. (4잔 까지)

전원 켜기 / 끄기

- 커피 메이커를 켜려면 On / Off 버튼 (1)을 누릅니다. 녹색 표시등이 켜지면 커피 메이커가 준비 모드임을 나타냅니다.
- 커피 메이커를 끄려면 켜기 / 끄기 버튼을 다시 누릅니다. 녹색 표시등이 꺼져 커피 메이커가«대기 모드»상태임을 나타냅니다.

자동 꺼짐 기능

사용자의 편의와 안전을 위해 제품은 자동으로 꺼집니다. 커피 추출 사이클이 완료된 후 40 분.

커피메이커 프로그램 설정

안내: 제품 기능으로 약 60초간 전원이 차단되어도 백업 시스템으로 제품의 플러그가 뽑히거나 전원 공급이 중단 된 경우의 시간 및 자동 커짐 시간을 포함하여 프로그래밍 된 정보를 기억하는 60초 전력 손실에 대비한 백업 시스템이

커피 메이커 프로그래밍

참고 : 이 장치에는 트립 된 차단기, 장치의 플러그가 뽑히거나 전원 공급이 중단 된 경우의 시간 및 자동 커짐 시간을 포함하여 프로그래밍 된 모든 정보를 기억하는 60초 전력 손실 백업 시스템이 있습니다.

시간 설정

커피 메이커를 전원에 처음 연결하거나 정전 후 전원이 복원되면 LED제어판이 02:00가 깜박이기 시작합니다.

- 시간을 설정하려면 CLOCK 버튼 (d)을 최소 3 초 동안 누릅니다. LED 제어판이 깜박이기 시작합니다 (24 시간).
- SET 버튼을 눌러 시간 형식 (24 시간 또는 12 시간)을 선택하십시오. 시간 형식을 저장하고 시간을 설정하려면 CLOCK 버튼을 누릅니다. 시간이 깜박이기 시작합니다.
- 숫자를 스크롤하려면 SET 버튼 (e)을 누르고 계십시오. 원하는 시간이 표시되면 버튼을 놓습니다.
- 분을 설정하려면 CLOCK 버튼을 누릅니다. LED 제어판이 깜박이기 시작합니다.
- 숫자를 스크롤하려면 SET 버튼 (e)을 누르고 계십시오. 원하는 시간이 표시되면 버튼을 놓습니다.
- CLOCK 버튼을 다시 눌러 원하는 시간을 저장하십시오.
- 설정 과정 중에 10 초 동안 아무 버튼도 누르지 않으면 현재 설정된 시간이 저장됩니다.

타이머를 설정하고 활성화를 하는 방법

타이머 프로그래밍하기 전에, 반드시 커피 메이커의 전원을 켜 주십시오.

- TIMER 버튼 (b)을 최소 3 초 동안 누릅니다.
- LED 패널의 시간이 깜박이기 시작합니다.
- 시간 숫자를 변경하려면 SET 버튼 (e)을 누르고 계십시오. 원하는 시간이 표시되면 버튼을 놓습니다.
- 분을 설정하려면 TIMER 버튼을 누릅니다. LED 제어판이 깜박이기 시작합니다.
- 분 숫자를 스크롤하려면 SET 버튼 (e)을 누르고 계십시오. 원하는 시간이 표시되면 버튼을 놓습니다.
- TIMER 버튼을 다시 눌러 원하는 시간을 저장하십시오.
- 3 초 후에 미리 설정된 자동 커짐 시간이 사라지고 LED 제어판에 시간이 표시됩니다.
- 설정하는 동안 10 초 동안 버튼을 누르지 않으면 현재 설정된 자동 커짐 시간이 저장됩니다.

이 기능은 자동 커짐 시간과 시간대가 설정된 경우에만 활성화 될 수 있습니다.

타이머 기능을 활성화하려면 :

- 타이머 버튼을 누릅니다 (b). 버튼 위의 녹색 LED가 켜지고 커피 메이커가 미리 설정된 자동 커짐 시간에 양조를 시작합니다.
- 사전 설정된 자동 커짐 시간은 3 초 후에 사라집니다.

- 기기가 추출을 시작하면 초록색 LED가 계속 깜박이고 LED 타이머가 꺼집니다.
- TIMER 버튼 (b)을 다시 눌러 기능을 끄십시오. 녹색 LED 표시등이 사라집니다.

참고 : 타이머 기능은 기기를 끈 경우에도 활성화 된 상태로 유지됩니다 (1).

물의 경도 설정

커피 메이커 커피추출에 사용하는 물의 경도를 해당 지역의 물 경도 수준으로 설정하십시오.

- CALC 버튼 (c)을 최소 3 초 동안 누릅니다.
- 기본 설정 (h3)이 깜박이기 시작합니다.
- SET 버튼 (e)을 눌러 옵션 (h1=연수, h2=보통, h3=경수)를 스크롤하고 적절한 경도 수준을 선택하십시오.
- 물의 경도 수준을 저장하려면 CALC 버튼을 다시 누릅니다.
- 3 초 후에 사전 설정된 물의 경도가 사라지고 LED 제어판에 시간이 표시됩니다.

추출 강도 설정

- 추출강도를 설정하려면 STRONG 버튼 (f)을 누르십시오. <>
- 버튼 위의 녹색 LED가 켜집니다.

1-4 컵 설정

- <<1-4>>버튼 (g)을 누릅니다. 버튼 위의 녹색 LED가 켜집니다.
- 양조를 시작하려면 START (a)를 누르십시오.
- 양조 사이클이 끝나면 녹색 LED가 꺼집니다.

(B) 커피 만들기

커피 메이커를 처음 사용하기 전에 오랜 기간 사용하지 않았다면 세척을 위해 커피를 추출하기 전에 깨끗한 물을 넣고 한번 추출을 해 주십시오. 깨끗한 물을 가득 담은 물통 (12컵)을 사용하십시오.

이렇게 하면 제조 과정의 먼지 나 장치에 남아있는 잔유물이 제거 됩니다.

- 물탱크 뚜껑(5)을 열어 주십시오.
- 물탱크 (3)에 깨끗한 물을 채울 때 카라페의 수위 표시 또는 (물통 안쪽) 수위 표시기를 참조하여 원하는 수위만큼 물을 채워 주십시오.
- Braun Thermal mug (부속품으로 별도로 구입할 수 있음)의 정확한 커피양을 준비하려면 물탱크의 해당 워터 마크 (330ml)를 채워 주십시오.
- 필터 바스켓(4)에 종이 필터 (원뿔 타입 # 4)를 넣어 주십시오.
- 별도로 사용할 수있는 금속의 영구 필터를 사용할 수도 있습니다.
- 추출되는 컵의 수에 해당하는 분쇄 커피를 원하는 양만큼 넣으십시오. 커피 1잔의 경우 제공된 계량컵 1개를 사용하는 것을 추천드립니다. 취향에 따라 차이가 있을 수 있습니다.

- 물탱크 뚜껑을 닫고 카라페를 보온 플레이트(6)에 올려 놓습니다.
- 전원 코드를 콘센트에 연결하여 주십시오.
- START 버튼 (a)을 눌러 즉시 커피 추출을 시작하거나 TIMER (b)를 눌러 사전 설정된 시간에 추출이 되도록 설정하십시오.
- 추출 중에 표시등이 계속 깜박입니다. 커피 추출 사이클이 완료되면 표시등이 녹색으로 켜지며 커피 메이커가 «보온» 모드를 나타냅니다.

참고 : 물샘 방지 시스템은 카라페가 제거 될 때 필터 바스켓에서 커피가 흐르는 것을 방지시켜 추출이 끝나기 전에도 추출된 커피를 컵을 부을 수 있습니다. 필터 카세트에서 물이 넘치지 않도록 카라페를 보온 플레이트(최대 20 초)에 다시 올려야 합니다.

최상의 결과를 얻으려면

- 종이 필터를 사용하는 경우 종이 필터가 완전히 열리고 바스켓에 완전히 삽입되었는지 확인하십시오. 종이 필터의 이음새를 미리 접어서 평평하게하는 것이 추출에 도움이 될 수 있습니다.
- 커피가 추출을 마친 후에는 맛을 섞기 전에 저어 주십시오. 카라페의 바닥에 있는 커피는 맨 위에 있는 커피보다 다소 진할 수 있습니다.

참고 : 커피 메이커에 넣을 수 있는 분쇄 커피의 최대 양은 계량스푼 11개 입니다. 이 양을 초과하여 넣으면 넘칠 수 있습니다.

석회 제거

커피 메이커의 최상의 성능을 유지하려면 LED CALC (c)가 녹색으로 켜지면 석회제거를 시행하여야 합니다. 물의 경도 설정을 조정 하려면《물의 경도 설정》부분을 참조 하십시오. 물탱크에 축적 된 칼슘 침전물이 제거되면 커피 메이커의 수명을 연장되고 추출된 커피의 맛을 유지 하는데 도움이 됩니다. 석회제거의 빈도는 사용하는 물의 경도와 커피 메이커의 사용 빈도에 따라 다릅니다.

시중에서 판매되는 알루미늄에 영향이 없는 커피머신용 석회 제거제를 사용할 수 있습니다. 가능하면 드롭기, 브라운 석회 제거제를 사용하는 것이 좋습니다 (고객 서비스 또는 온라인 샵에서 구입할 수 있음).

참고 : 행굼을 포함한 전체 청소주기를 완료하는 데 최대 45분이 소요될 수 있습니다.

- 석회제거제의 포장 지침을 따르십시오.
- 빈 카라페를 보온 플레이트(6) 위에 올려 놓아 주십시오.
- 석회 제거 프로그램을 선택하려면 CALC 버튼 (c)을 누릅니다.
- 버튼 위의 녹색 LED가 깜박이기 시작합니다.
- 석회 제거 프로그램을 시작하려면 START (a)를 눌러 주십시오. 녹색 LED가 계속 깜박입니다.
- 스케일 제거 프로그램이 완료되면 녹색 LED (c)가 꺼집니다.

- 카라페에 채워진 석회제거제를 버리고 깨끗한 물로 카라페를 완전히 행구어 주십시오.
- 커피메이커 본체를 행구기 위해서 물탱크에 깨끗한 물을 가득 (12컵)을 채웁니다. 석회 제거 후 깨끗하게 세척하기 위해 두 번의 완전 한 추출 사이클을 통해 커피 메이커를 가동하십시오. 매번 신선한 차가운 물을 충분히 사용하십시오.
- 추출 시간을 정상 수준으로 줄이기 위해 필요한 만큼 여러번 반복 합니다.

(C) 청소 및 유지 보수

- 청소하기 전에 항상 커피 메이커를 끄고 전기 콘센트에서 플러그를 뽑으십시오.
- 물탱크 뚜껑을 열고 사용된 종이 필터를 제거하고 분쇄 커피를 버립니다.
- 보온 플레이트에서 카라페를 제거 하여 주십시오.
- 필터 바스켓, 물통 및 뚜껑은 식기 세척기에 적합합니다.
- 커피 메이커 본체를 닦을때 강한세제나 쉐이미등을 사용하지 마십시오.
- 본체를 절대로 물이나 다른 액체에 담그지 마십시오.
- 제품의 하부를 닦으려면 보관하기 전 깨끗하고 물기있는 천으로 닦고 건조시켜 주십시오.
- 필터 바스켓을 제거 후 커피메이커에 물을 넣지 마십시오.
- 하우징의 지문 및 먼지는 중성세제와 물 또는 비 마모성 세제로 닦아 낼 수 있습니다.
- 물탱크 내부는 먼지가 남을 수 있으므로 마른 천으로 물통을 건조하지 마십시오.

본 사용설명서의 내용은 고지없이 변경 될 수 있습니다.

수명이 다한 제품은 가정용 쓰레기와 함께 폐기하지 마십시오. 제품의 폐기는 Braun Service Center 또는 적절한 수거 장소에서 할 수 있습니다. 귀하의 거주 지역에서 규정하는 방법에 따라 주십시오.



문제해결 가이드

문제	추측 원인	해결책
ON/OFF 스위치가 점등되지 않습니다.	<ul style="list-style-type: none"> 전원코드가 연결되지 않았습니다. 정전상태 입니다. ON/OFF 버튼이 눌러지지 않습니다. 	<ul style="list-style-type: none"> 전원을 연결해 주십시오. 전력공급이 재개될 때까지 기다려 주십시오. ON/OFF 버튼을 눌러 주십시오.
표시창에 시간이 표시되지 않습니다.	<ul style="list-style-type: none"> 전원코드가 연결되지 않았습니다. 정전상태 입니다. 	<ul style="list-style-type: none"> 전원을 연결해 주십시오. 전력공급이 재개될 때까지 기다려 주십시오.
02:00 가 표시창에 깜빡입니다.	정전이 있었거나 60초 이상 전원이 끊어진적이 있습니다.	시간을 재설정해 주십시오.
AUTO ON 시간을 설정할 수 없습니다.	<ul style="list-style-type: none"> ON/OFF 버튼이 눌러지지 않습니다. 시간이 설정되지 않았습니다. 	<ul style="list-style-type: none"> ON/OFF 버튼을 눌러 주십시오. 시간을 설정해 주십시오.
타이머 시간 설정이 되지 않습니다.	<ul style="list-style-type: none"> ON/OFF 버튼이 눌러지지 않습니다. AUTO ON 시간설정이 되지 않았습니다. 	<ul style="list-style-type: none"> ON/OFF 버튼을 눌러 주십시오. AUTO ON 시간을 설정해 주십시오.
상단의 녹색 LED가 점등되고 START에 점등되지 않습니다.	<ul style="list-style-type: none"> 전원코드가 연결되지 않았습니다. 정전상태 입니다. ON/OFF 버튼이 눌러지지 않습니다. 그리고 START 버튼이 눌러 있지 않습니다. 	<ul style="list-style-type: none"> 전원을 연결해 주십시오. 전력공급이 재개될 때까지 기다려 주십시오. START 버튼을 눌러 주십시오. 물탱크를 채워 주십시오.
커피가 추출되지 않습니다.	<ul style="list-style-type: none"> 전원코드가 연결되지 않았습니다. 정전상태 입니다. START 버튼이 눌러 있지 않습니다. 	<ul style="list-style-type: none"> 전원을 연결해 주십시오. 전력공급이 재개될 때까지 기다려 주십시오. START 버튼을 눌러 주십시오.
	<ul style="list-style-type: none"> 물탱크가 비워져 있습니다. 	<ul style="list-style-type: none"> 물탱크를 채워 주십시오.
커피 메이커에서 물만 추출 됩니다.	필터 바스켓에 분쇄커피가 없습니다.	적정량의 분쇄커피를 필터에 넣어 주십시오.
커피메이커에서 넘침 현상이 있습니다.	필터 바스켓이 올바르게 장착되어 있지 않습니다.	필터 바스켓을 올바르게 장착해 주십시오.
	카라페가 보온플레이트 위에 올바르게 놓여 있지 않습니다.	카라페가 중앙에 있는지 확인해 주십시오. 필터바스켓 하부에 있어야 합니다.
	카라페에 뚜껑이 장착되어 있지 않습니다.	카라페의 뚜껑을 장착해 주십시오.
	추출 중에 카라페가 20초 이상 보온 플레이트 바깥에 있었습니다.	카라페는 분리후 다시 원위치 되어야 합니다.
	분쇄커피를 너무 많이 넣었습니다.	필터 바스켓에서 필터를 분리하여 주십시오. 만약 종이필터를 사용하신다면 새 종이필터를 사용해 주십시오. 적정량의 커피를 넣어 주시고 추출을 다시 진행하여 주십시오.
카라페가 제자리에 없을 때 커피가 필터 바구니에서 보온 플레이트 위로 흐릅니다.	분쇄커피의 분쇄도가 적절하지 않습니다. (미분)	드립 커피메이커에서 사용할 수 있는 정도의 분쇄 커피를 사용해 주십시오.
	필터 바스켓의 스프링이 세척중 빠졌는지 확인해 보십시오.	스프링을 재장착해 주십시오.
커피가 따뜻하지 않습니다.	추출 후 정전상태 이었을 수 있습니다.	정전이 끝날때 까지 기다려 주십시오.
	보온기능은 40분까지만 작동됩니다.	—
카라페 하부에 커피 가루가 있습니다.	필터 바스켓에 필터가 올바르게 장착되어 있지 않습니다.	필터를 제거 후 필터 바스켓을 세척하고 필터바스켓에 올바르게 필터를 장착해 주십시오.
	필터가 접혀 있습니다.	필터를 제거 후 필터 바스켓을 세척하고 필터바스켓에 올바르게 새 필터를 장착해 주십시오.
표시창에 《E01》, 《E02》 또는 《E03》가 표시됩니다.	—	브라운 서비스에 문의하십시오.

품질 보증

본 제품은 **구매일로부터 1년간** 품질을 보증합니다.

*일반제품을 영업용도로 전환하여 사용할 경우의 보증기간은
반으로 단축 적용됩니다.

드롱기코리아(주)는 품목별 소비자 분쟁 해결기준 (공정거래위원회 고시)에
따라서 아래와 같이 제품에 대한 보증을 실시합니다.

• 무상수리 기준

1. 제품의 보증기간은 소비자의 구매일로부터 시작됩니다. 따라서
구매증빙자료와 본 보증서를 사용설명서와 함께 잘 보관하여
주십시오.

2. 품질 보증기간 내에 정상적인 사용상태에서 발생한 성능 및
기능상 하자에 대해서는 무상으로 수리를 보증합니다.
단 수리가 불가능한 경우 제품을 교환해 드립니다.

* 서비스 신청시 다음과 같은 경우 무상서비스 기간내라도 요금이
부과 될 수 있습니다. 반드시 사용설명서를 읽고 사용해
주십시오

• 유상수리 기준

1. 세척 또는 조정 사용설명 설치 등의 제품의 고장이 아닌 경우
- 사용설명 및 분해가 필요하지 않은 간단한 조정
- 전원 또는 사용되는 식수 등의 기온 등 외부환경 문제시
- 제품의 이동 또는 이사 등으로 발생된 제품의 설치 부실 또는
파손
- 소모자재 등의 교환 또는 관련부품의 세척

2. 소비자 과실로 인한 고장의 경우

- 전기 용량을 틀리게 사용하여 고장이 발생한 경우
- 외부 충격이나 떨어뜨림 등에 의한 고장, 손상 발생 시
- 당사에서 지정하지 않은 소모품/옵션 부품의 사용으로 인한
고장 발생 시
- 당사에서 지정하지 않은 수리서비스 업체 또는 기사 등이
수리하여 고장 또는 사고 발생시

3. 그 밖의 경우

- 천재지변 (낙뢰, 화재, 염해, 침수 등)에 의한 고장 발생시
- 소모성 부품이 수명이 다한 경우

A/S 문의: 1588-1588

가까운 **동부대우전자서비스센터**에서 A/S를 받으실 수 있습니다.

브라운 제품의 구입:

전국 유명 백화점, 할인점, 양판점 및 전자상가에서 구입하실 수 있습니다.

<http://www.braunhousehold.com>

<http://www.braunhousehold.co.kr>

품질보증서			
본 제품은 철저한 품질관리와 검사를 거쳐서 제조·수입된 제품입니다. 아래 기재된 내용으로 품질을 보증합니다.			
제 품 명		모 델 명	
구 입 일		보증기간	구매일로부터 1년
고		판	
객		매	
		점	
드롱기코리아 주식회사 서울시 서초구 강남대로 623 우일빌딩 9층 고객센터 : 1588-1588			

