

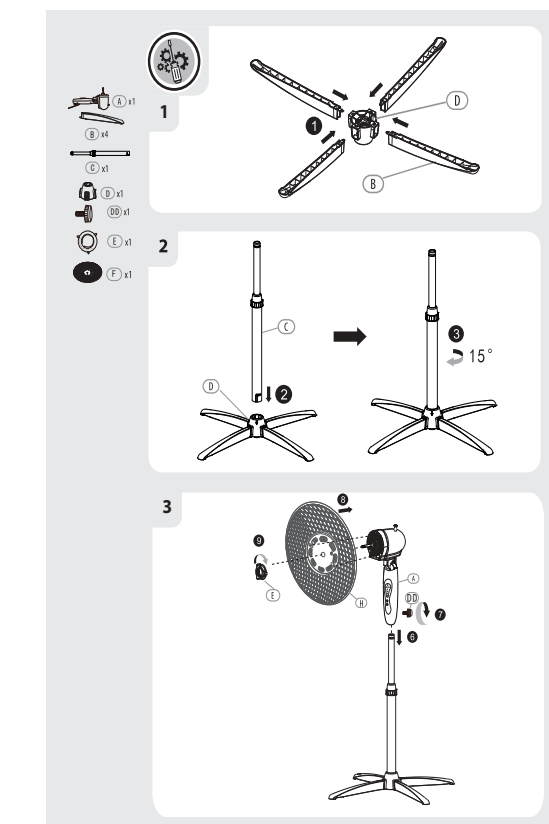
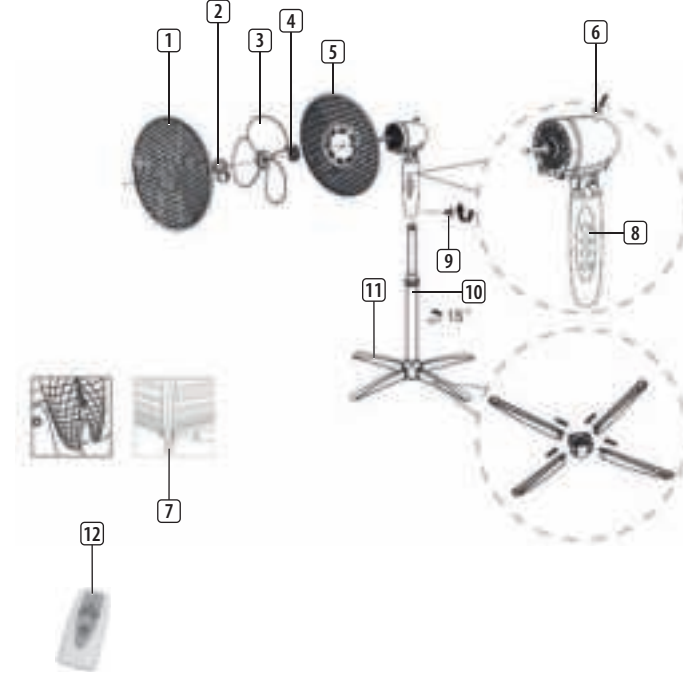
TRISTAR

EN | Instruction manual
NL | Gebruiksaanwijzing
FR | Mode d'emploi
DE | Bedienungsanleitung
ES | Manual de usuario
PT | Manual de utilizador
IT | Manuele utente
SV | Bruksanvisning
PL | Instrukcja obsługi
CS | Návod na použití
SK | Návod na použitie
RU | Руководство по эксплуатации



VE-5898
VE-5899

PARTS DESCRIPTION / ONDERDELENBESCHRIJVING / DESCRIPTION DES PIÈCES / TEILEBESCHREIBUNG / DESCRIÇÃO DE LAS PIEZAS / DESCRIÇÃO DOS COMPONENTES / DESCRIZIONE DELLE PARTI / BESKRIVNING AV DELAR / OPIS CZĘŚCI / POPIS SOUČÁSTI / ПОПИС СОУЧАСТИ / ПИСАНИЕ ЗАПЧАСТИ



WWW.TRISTAR.EU

Tristar Europe B.V. | Jules Verneweg 87
5015 BH Tilburg | The Netherlands

- V prípade ignorovania týchto bezpečnostných pokynov sa výrobca vzdáva akekoľvek zodpovednosti za vzniknutú škodu.
- Ak je napájací kábel poškodený, musí ho vymeniť výrobca, jeho servisný technik alebo podobne kvalifikované osoby, aby sa zamedzilo nebezpečenstvu.
- Zariadenie nikdy nepremiestňujte za kábel a dbajte na to, aby sa kábel nestočil.
- Spotrebič je treba umiestniť na stabilnú, rovnú plochu.
- Nikdy nenechávajte spotrebič zapnutý bez dozoru.
- Tento spotrebič sa smie používať iba na špecifikované účely v domácom prostredí.
- Napájací kábel, zástrčku ani spotrebič neponárajte do vody ani do žiadnej inej kvapaliny, aby sa predišlo úrazu elektrickým prúdom.

POPIS KOMPONENTOV

1. Predný kryt
2. Skrutka na zaistenie lopatiek ventilátora
3. Lopatky ventilátora
4. Poistná matica zadného krytu
5. Zadný kryt
6. Regulator oscilácie
7. Spona
8. Gombík Control (Ovládací gombík)
9. Regulator na nastavenie výšky
10. Podstavec
11. Podstavec
12. Diaľkové ovládanie

PRED PRVÝM POUŽITÍM

- Spotrebič a príslušenstvo vyberte z obalu. Zo spotrebiča odstráňte nálepky, ochrannú fóliu alebo plastové vrečky.
- Zariadenie umiestnite na rovnú stabilnú plochu, pričom dbajte na to, aby okolo zariadenia ostal voľný priestor minimálne 10 cm. Tento výrobok nie je vhodný pre inštaláciu do skrine či na použitie vonku.
- Napájací kábel zapojte do zásuvky. (Poznámka: Pred zapojením spotrebiča skontrolujte, či napätie uvedené na spotrebiči zodpovedá napätiu siete. Napätie 220 V-240 V, 50/60 Hz)

MONTÁŽ

- Umiestnite nožičky na podstavec a zatlačte ich na miesto.
- Zasuňte trubicu základne do podstavca a otočením ju zaistíte na mieste.
- Odstráňte krúžok na nastavenie výšky jeho odskrutkovaním a posunom nahor.
- Kryt stojanu posuňte smerom dole na základňu a krúžok nastavenia výšky zaskrutkujte späť na svoje miesto.
- Povolením krúžku pre nastavenie výšky môžete vysunúť predlžovaciu tyč a potom utiahnite späť na svoje miesto.
- Povoľte zadný upevňovací gombík a pripojte predlžovaciu tyč.
- Odskrutkujte zadný poistný krúžok z hriadeľa motora proti smeru hodinových ručičiek.
- Nastavte zadnú klietku a dobre ju primonujte pomocou dvoch polohovacích otvorov. Ubezpečte sa, či sú tieto otvory správne umiestnené cez otvory v zadnej kliečke.
- Zadnú kliečku pridržiňte a priskrutkujte zadný poistný krúžok do predného krytu motora v smere hodinových ručičiek.
- Nainštalujte listy ventilátora na hriadeľ motora a nasadte ochranný kryt listov ventilátora.
- Povoľte skrutku a maticu v spodnej časti zadnej kliečky.
- Otvorte spony prednej kliečky a napoložte na zadnú kliečku tak, aby bola spodná skrutka v jednej línii medzi obidvomi.
- Dotiahnite skrutku a maticu.
- Uzavrte spony kliečky ponad prednú a zadnú kliečku.

POUŽÍVANIE

- Pomocou regulatorov rýchlosti nastavte požadovanú úroveň ventilácie.
 - Ak chcete, aby sa hlava ventilátora otáčala, zatlačte tlačidlo otáčania.
 - Na zastavenie otáčania hlavy ventilátora povytiahnite tlačidlo otáčania.
 - Na vypnutie ventilátora stlačte vypínač.
- Používanie diaľkového ovládania**
- Prístroj zapnete stlačením ovládacieho tlačidla zapnutia/rýchlosti. Každým stlačením ovládacieho tlačidla zapnutia/rýchlosti môžete prepínať rýchlosť ventilátora medzi nízkou, strednou a vysokou.
 - Zvoľte typ vetrania stlačením tlačidla režimu na diaľkovom ovládači. Každým stlačením tlačidla režimu môžete prepínať vetranie ventilátora medzi normálnym vetraním, prirodzeným vetraním a nočným vetraním.
 - Na aktiváciu časovača stlačte tlačidlo časovača.
 - Keď je ventilátor zapnutý, stlačte tlačidlo časovača, aby ste nastavili požadovaný čas vypnutia v rozsahu 0,5-7,5 hodín.
 - Na vypnutie ventilátora stlačte vypínač.

ČISTENIE A ÚDRŽBA

- Spotrebič očistite vlhkou handričkou. Nikdy nepoužívajte ostré a drsné čistiace prostriedky, špongiu ani drôtenku, pretože by mohli dôjsť k poškodeniu spotrebiča.
- Spotrebič nikdy neponárajte do vody ani do žiadnej inej tekutiny. Zariadenie nie je vhodné do umývačky riadu.

ŽIVOTNÉ PROSTREDIE



Tento spotrebič nesmie byť na konci životnosti likvidovaný spolu s komunálnym odpadom, ale musí sa zlikvidovať v recyklačnom stredisku určenom pre elektrické a elektronické spotrebiče. Tento symbol na spotrebiči, v návode na obsluhu a na obale upozorňuje na túto dôležitú skutočnosť. Materiály použité v tomto spotrebiči je možné recyklovať. Recyklačiou použitých domácich spotrebičov výraznou mierou prispievate k ochrane životného prostredia. Informácie o zberných miestach vám poskytnú miestne úrady.

Podpora

Všetky dostupné informácie a náhradné diely nájdete na www.tristar.eu

RU

МЕРЫ ПРЕДОСТОРОЖНОСТИ

- Данное устройство не предназначено для использования детьми в возрасте до 8 лет. Данное устройство может использоваться детьми в возрасте от 8 лет и людьми с ограниченными физическими, сенсорными и умственными способностями или не имеющими соответствующего опыта или знаний, только при условии, что за их действиями осуществляется контроль или они знакомы с техникой безопасной эксплуатации устройства, а также

- понимают связанные с этим риски. Не позволяйте детям играть с устройством. Храните устройство и его шнур электропитания в месте, недоступном для детей младше 8 лет. Очистка и обслуживание устройства может проводиться детьми только после достижения ими возраста 8 лет или под присмотром взрослых.
- Производитель не несет ответственности за ущерб в случае несоблюдения правил техники безопасности.
- Во избежание опасных ситуаций для замены поврежденного кабеля питания рекомендуется обратиться к производителю, его сервисному агенту или другим достаточно квалифицированным специалистам.
- Не перемещайте устройство за кабель питания, а также следите за тем, чтобы кабель не перекручивался.
- Установите устройство на устойчивой ровной поверхности.
- Не оставляйте подключенное к источнику питания устройство без присмотра.
- Данное устройство предназначено только для использования в бытовых условиях и только по назначению.
- Во избежание поражения электрическим током не погружайте шнур электропитания, штепсель или устройство в воду или любую другую жидкость.

ОПИСАНИЕ КОМПОНЕНТОВ

1. Передняя защита
2. Стопорная колпачковая гайка крыльчатки вентилятора
3. Крыльчатка вентилятора
4. Стопорная гайка задней защиты
5. Задняя защита
6. Поворотная головка
7. Зажим
8. Кнопки управления
9. Рукоятка для регулировки по высоте
10. Основание
11. Опорные перекладки
12. Пульт ДУ

ПЕРЕД НАЧАЛОМ ИСПОЛЬЗОВАНИЯ

- Извлеките устройство и принадлежности из упаковки. Удалите наклейки, защитную пленку или пластик с устройства.
 - Установите устройство на ровную устойчивую поверхность и обеспечьте не менее 10 см свободного пространства вокруг него. Это устройство не предназначено для установки в шкафах и для использования под открытым небом.
 - Подключите шнур питания к розетке. (Примечание. Убедитесь, что напряжение, указанное на устройстве (220–240 В, 50/60 Гц), и сетевое напряжение совпадают.)
- СБОРКА**
- Прикрепите ножки к подставке, вставив их в соответствующие отверстия до щелчка.
 - Вставьте трубку основания в подставку и поверните ее, чтобы зафиксировать.
 - Снимите кольцо регулировки по высоте, отвернув его и сдвинув вверх.
 - Надвиньте крышку стойки на основание и заверните кольцо регулировки по высоте на место.
 - Чтобы удлинить раздвижную штангу, ослабьте кольцо регулировки по высоте, раздвиньте штангу и снова затяните кольцо.
 - Ослабьте заднюю фиксирующую рукоятку и закрепите раздвижную штангу.
 - Откройте заднее стопорное кольцо с передней крышки двигателя, вращая его против часовой стрелки.
 - Установите заднюю защиту и совместите два позиционирующих выступа с двумя позиционирующими отверстиями в задней защите.
 - Удерживая заднюю защиту на месте, заверните заднее стопорное кольцо на переднюю крышку двигателя по часовой стрелке.
 - Установите крыльчатку вентилятора на вал двигателя и закрепите стопорной колпачковой гайкой.
 - Ослабьте болт с гайкой в нижней части задней защиты.
 - Раздвиньте зажимы передней защиты и совместите с задней защитой, выровняв нижнюю часть винта с обоими компонентами.
 - Затяните болт с гайкой.
 - Сожмите зажимы на передней защите и задней защите.

ЭКСПЛУАТАЦИЯ

- Воспользуйтесь кнопкой регулировки оборотов для выбора необходимой интенсивности вентилирования.
 - Для включения механизма поворота головки вентилятора, нажмите на рукоятку включения поворотного механизма.
 - Для включения механизма поворота головки вентилятора, потяните вверх за рукоятку включения поворотного механизма.
 - Чтобы выключить вентилятор, нажмите кнопку выключения.
- Использование пульта ДУ**
- Для включения устройства нажмите кнопку включения/регулировки скорости. Каждое нажатие кнопки включения/регулировки скорости позволяет переключать скорость вентилятора между низкой, средней и высокой скоростью.
 - Нажмите кнопку режима на пульте ДУ для выбора типа воздушного потока. Каждое нажатие кнопки режима позволяет переключать режим работы вентилятора между обычным и природным воздушными потоками, а также потоком воздуха для комфортного сна.
 - Нажмите кнопку таймера для включения таймера.
 - При включенном вентиляторе нажмите кнопку таймера, чтобы установить необходимое время автоматического отключения (в пределах 0,5–7,5 часов).
 - Чтобы выключить вентилятор, нажмите кнопку выключения.

ОЧИСТКА И ТЕХНИЧЕСКОЕ ОБСЛУЖИВАНИЕ

- Устройство чистят с помощью влажной ткани. Используйте только мягкие чистящие средства. Запрещается использовать абразивные средства, скребки или металлические мочалки, которые царапают устройство.
- Запрещается погружать электрические устройства в воду. Устройство не предназначено для очистки в посудомоечной машине.

ЗАЩИТА ОКРУЖАЮЩЕЙ СРЕДЫ



По истечении срока службы не выкидывайте данное устройство с бытовыми отходами. Вместо этого его необходимо сдать в центральный пункт переработки электрических или электронных

бытовых приборов. На этот важный момент указывает данный символ, используемый на устройстве, в руководстве по эксплуатации и на упаковке. Используемые в данном устройстве материалы подлежат вторичной переработке. Способствуя вторичной переработке бытовых приборов, вы вносите огромный вклад в защиту окружающей среды. Информацию о ближайшем пункте сбора таких приборов можно узнать в органах местного самоуправления.

Поддержка

Вся доступная информация и сведения о запчастях приведены на веб-сайте www.tristar.eu!