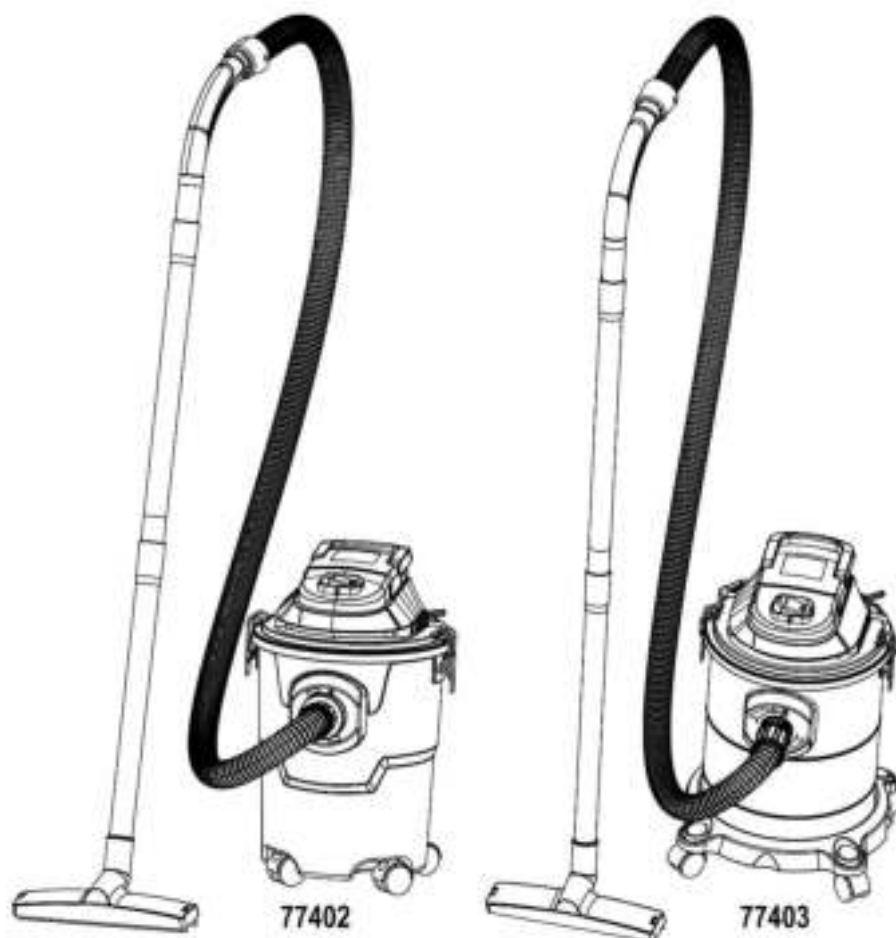


# PROFECO

Bouwstofzuiger (RVS) 1200W  
77402/77403



- Ⓝ NL Gebruiksaanwijzing
- Ⓝ EN Instruction manual
- Ⓝ FR Mode d'emploi
- Ⓝ DE Gebrauchsanleitung



# Content

Nederlands pagina 3

English page 9

Français page 15

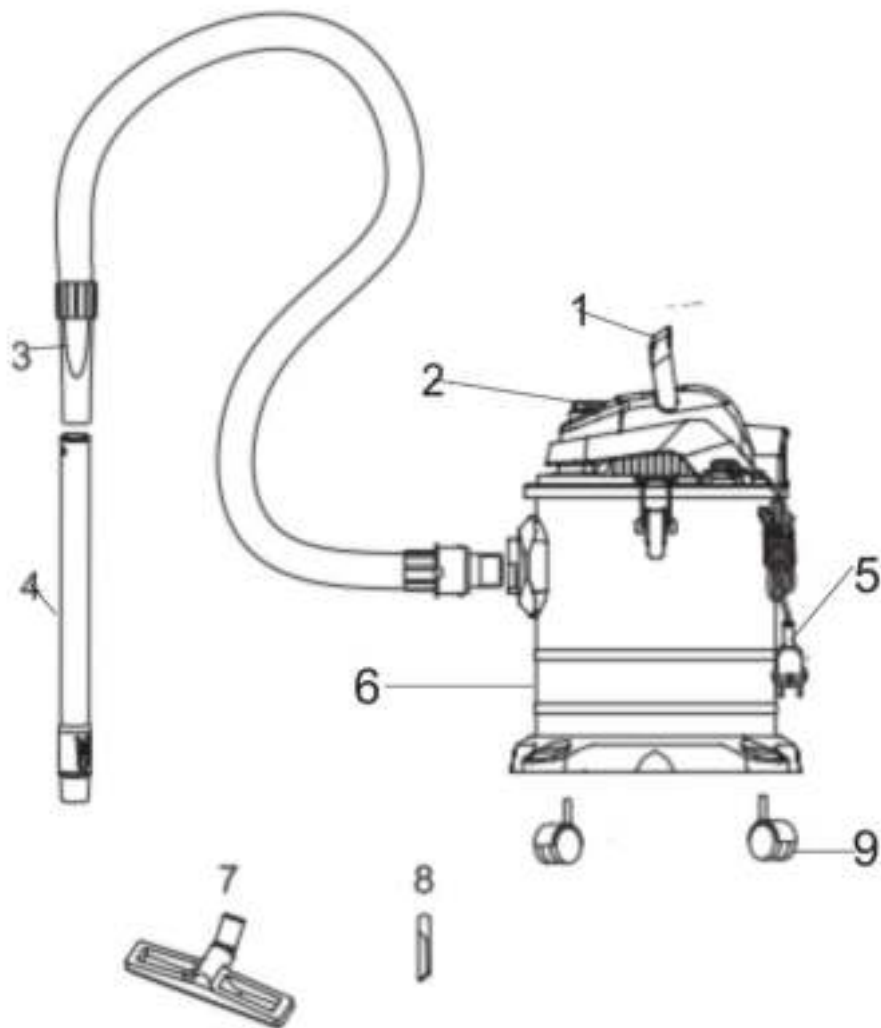
Deutsch Seite 21

## Let op:

Voordat u het apparaat reinigt of onderhoudt, moet de stekker uit het stopcontact worden getrokken.

- Let op: Lees voor montage en ingebruikname de gebruiksaanwijzing zorgvuldig door.
- Controleer of de netspanning overeenkomt met de gegevens op het typeplaatje.
- Alleen aansluiten op een stopcontact 220-240 volt, 50Hz.
- Trek de stekker uit het stopcontact wanneer: het apparaat niet in gebruik is, voor het openen van het apparaat, voor reiniging en onderhoud.
- Nooit schoonmaken met oplosmiddelen.
- Trek niet aan de kabel om de stekker uit het stopcontact te trekken, maar trek aan de kop.
- Wanneer het apparaat klaar is voor gebruik, mag u het niet onbewaakt achterlaten.
- Buiten bereik van kinderen houden.
- Voorkom dat het netsnoer wordt beschadigd door er overheen te rijden, het te verpletteren, het uit te rekken, enz.
- Het apparaat mag niet worden gebruikt als de netaansluitkabel niet in perfecte staat is.
- Zuig in geen geval: brandende lucifers, gloeiende as en sigarettenpeuken, ontvlambare, bijtende, brandgevaarlijke of ontplofbare stoffen, dampen en vloeistoffen op.
- Dit toestel is niet geschikt voor het opzuigen van stof dat schadelijk is voor de gezondheid.
- Bewaar het toestel op een droge plaats.
- Gebruik het apparaat niet als het defect is.
- Gebruik het toestel alleen voor toepassingen waarvoor het bedoeld is.
- Wees zeer voorzichtig bij het schoonmaken van trappen.
- Dit apparaat is niet bedoeld voor gebruik door personen (inclusief kinderen) met verminderde lichamelijke, zintuiglijke of geestelijke vermogens, of met gebrek aan ervaring en kennis, tenzij zij onder toezicht staan of instructies hebben gekregen betreffende het gebruik van het apparaat van een persoon die verantwoordelijk is voor hun veiligheid.
- Kinderen moeten onder toezicht staan om ervoor te zorgen dat zij niet met het toestel spelen.

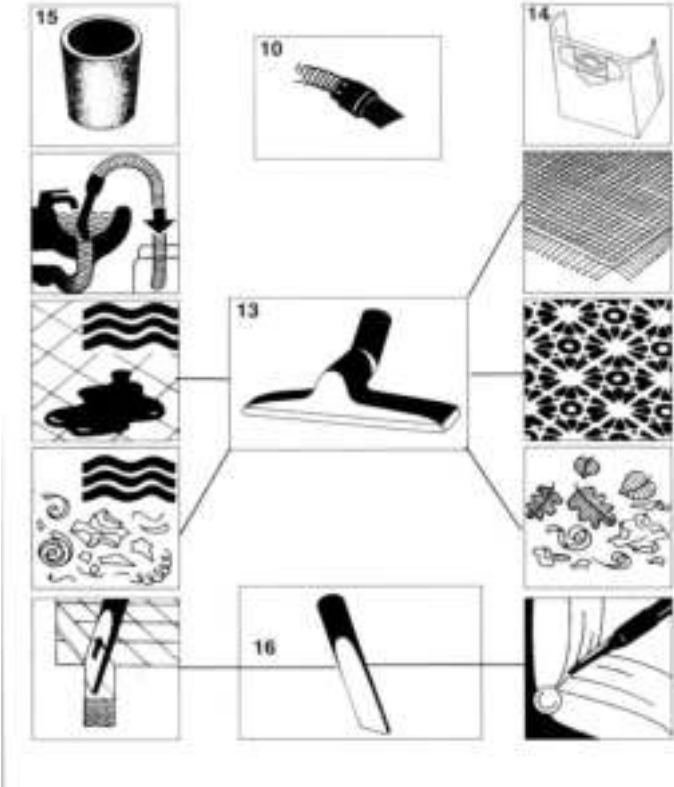
## Technische gegevens:



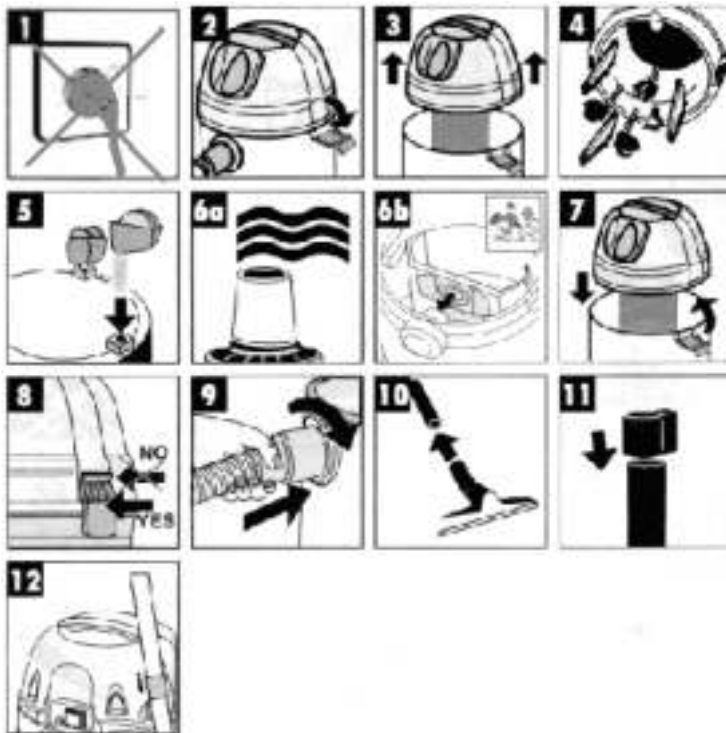
## Meegeleverde artikelen:

1. Handvat
2. AAN/UIT schakelaar
3. Slang
4. Stofzuigerbuis
5. Stekker
6. Opvangbak
7. Vloer zuigmond
8. Spleet zuigmond
9. Wielen

# Overzicht van zuigmonden



## Montage

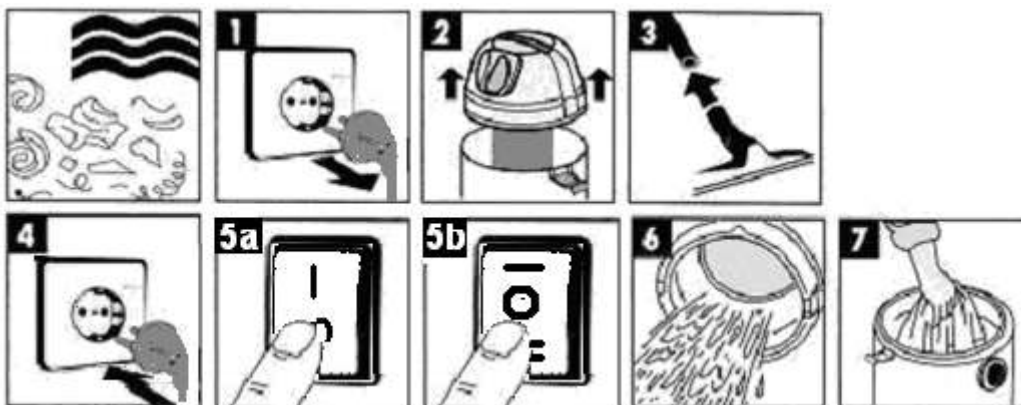


Let op:

Figuur 6a: Gebruik het bijgeleverde schuimplastic filter voor nat zuigen.

Figuur 6b: Gebruik de bijgeleverde stofzak voor droog stofzuigen.

## Natte stofzuiger – reiniging

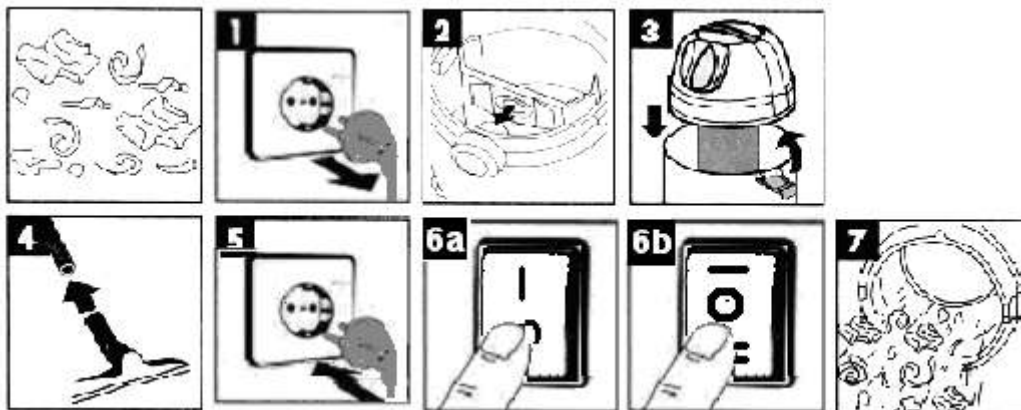


Haal de stekker uit het stopcontact voordat u het filter vervangt (Figuur 1).

Trek het bijgeleverde schuimplastic filter over de filterkorf (figuur 2) voor het nat stofzuigen.

Steek de stekker in het stopcontact en zet de schakelaar aan, het apparaat begint te werken (Figuur 4 & 5a of 5b).

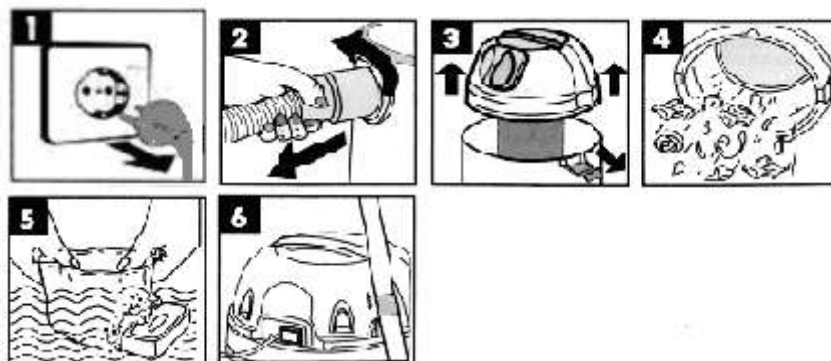
## Droge stofzuiger – reiniging



Haal de stekker uit het stopcontact voordat u het filter vervangt (Figuur 1), haal vervolgens de zak eruit en leeg het stof of vervang de zak.

Schuif de stofzak op de aansluiting (figuur 2) voor droog stofzuigen. Steek de stekker in het stopcontact en zet de schakelaar aan, het apparaat begint te werken (Figuur 5 & 6a of 6b).

## Onderhoud – reiniging



Trek de stekker uit het stopcontact vóór onderhoud (Figuur 1). Neem het schuimplastic filter weg (figuur 3), en was het met water (figuur 5).

**BELANGRIJK:** Gebruik geen reinigingsmiddelen om het filter te reinigen. Het filter moet goed droog zijn voordat het apparaat wordt gebruikt.

## Correcte afvalverwerking van dit product.



Deze markering geeft aan dat dit product in de hele EU niet samen met ander huishoudelijk afval mag worden weggegooid. Om mogelijke schade aan het milieu of de volksgezondheid als gevolg van ongecontroleerde afvalverwijdering te voorkomen, moet het afval op verantwoorde wijze worden gerecycleerd om het duurzame hergebruik van materiële hulpbronnen te bevorderen.

## Informatie over de garantie

De fabrikant biedt garantie in overeenstemming met de wetgeving van het eigen land van de klant, met een minimum van 1 jaar, te rekenen vanaf de datum waarop het apparaat aan de eindgebruiker is verkocht. De garantie dekt alleen defecten in materiaal of fabricage. Bij het indienen van een garantieclaim moet de originele aankoopnota (met aankoopdatum) worden overgelegd.

De garantie is niet van toepassing in gevallen van:

- Normale slijtage.
- Onjuist gebruik, bijv. overbelasting van het toestel, gebruik van niet-goedgekeurde accessoires.
- Gebruik van geweld, schade veroorzaakt door invloeden van buitenaf.
- Schade veroorzaakt door het niet in acht nemen van de gebruiksaanwijzing, bijv. door aansluiting op een ongeschikt elektriciteitsnet of het niet in acht nemen van de installatievoorschriften.
- Gedeeltelijk of volledig gedemonteerde apparaten.

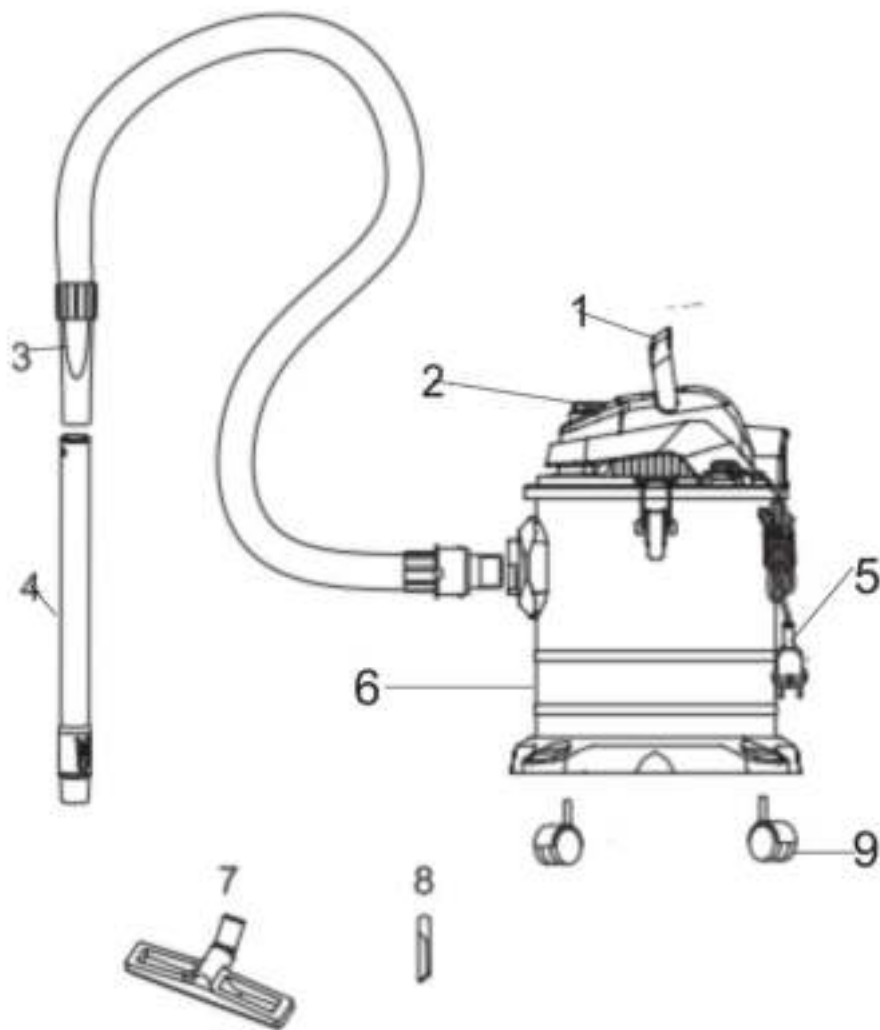


## Please note:

Before cleaning or servicing the unit, unplug it from the mains supply.

- Note: Read the operating instructions carefully before installation and commissioning.
- Check whether the mains voltage corresponds to the data on the rating plate.
- Only connect to a 220-240 volt, 50Hz socket.
- Remove the plug from the socket when: the appliance is not in use, before opening the appliance, for cleaning and maintenance.
- Never clean with solvents.
- Do not pull on the cable to unplug, but pull on the head.
- When the appliance is ready for use, do not leave it unattended.
- Keep out of reach of children.
- Avoid damaging the power cord by driving over it, crushing it, stretching it, etc.
- The device must not be used if the mains connection cable is not in perfect condition.
- Do not, under any circumstances, vacuum up: burning matches, glowing ash and cigarette butts, flammable, corrosive, flammable or explosive substances, vapours and liquids.
- This device is not suitable for picking up dust that is harmful to health.
- Store the device in a dry place.
- Do not use the device if it is defective.
- Use the device only for its intended purpose.
- Be very careful when cleaning stairs.
- This appliance is not intended for use by persons (including children) with reduced physical, sensory or mental capabilities, or lack of experience and knowledge, unless they have been given supervision or instruction concerning use of the appliance by a person responsible for their safety.
- Children should be supervised to ensure that they do not play with the appliance.

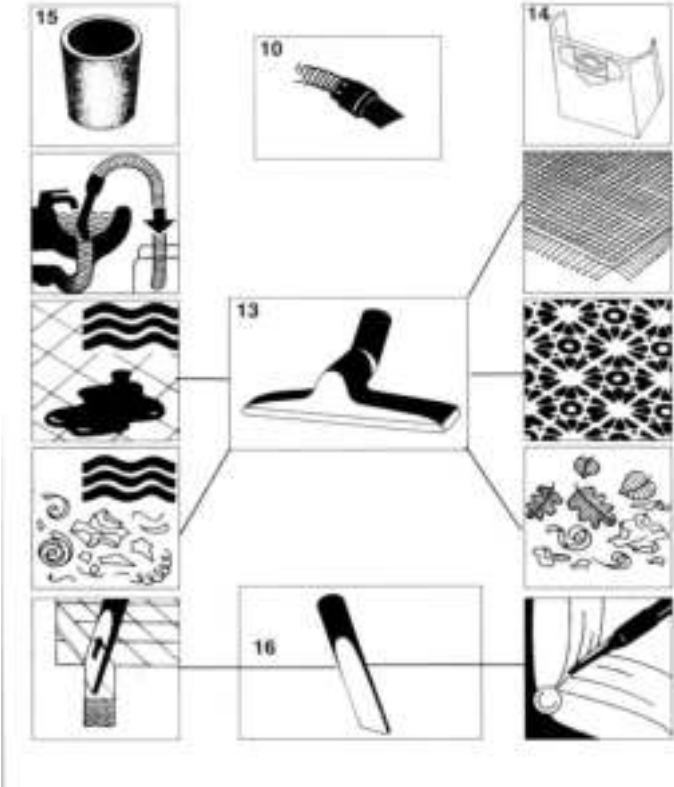
## Technical specifications:



## Supplied items:

1. Handle
2. ON/OFF switch
3. Hose
4. Vacuum cleaner tube
5. Plug
6. Collection tray
7. Floor nozzle
8. Crevice nozzle
9. Wheels

# Overview of nozzles



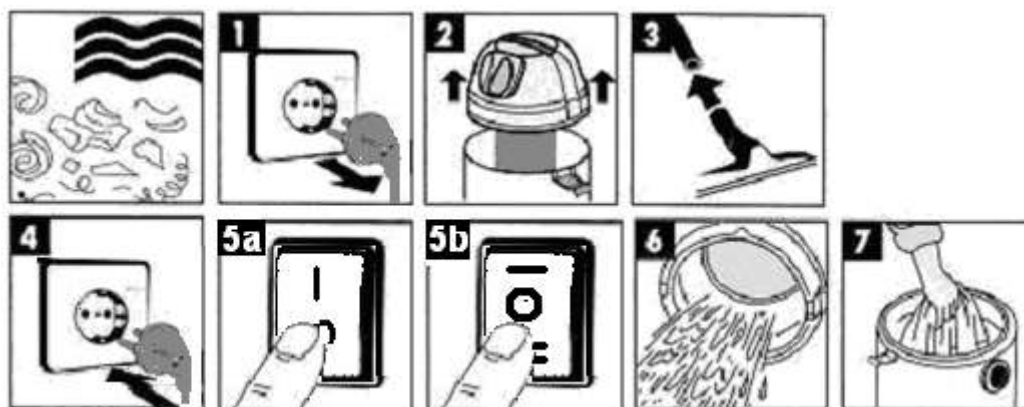
## Assembly



Please note:

Figure 6a: Use the supplied foam filter for wet vacuuming.  
Figure 6b: Use the supplied dust bag for dry vacuuming.

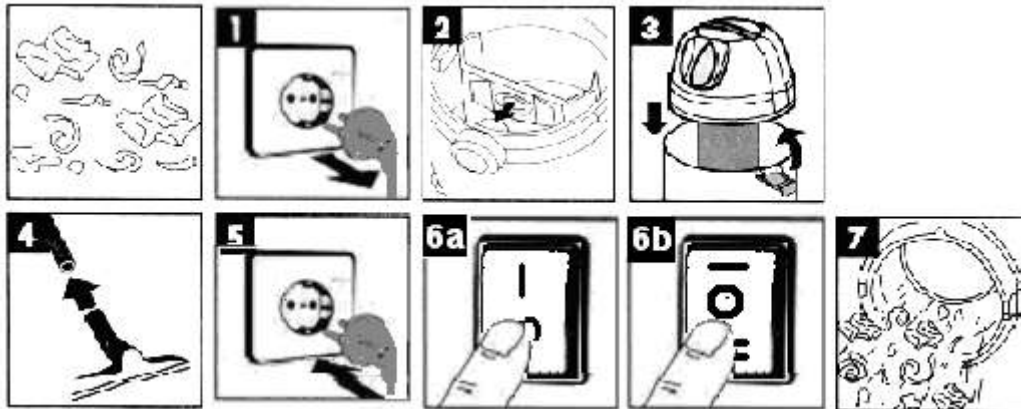
## Wet vacuum – cleaning



Disconnect the power supply before replacing the filter (Figure 1). Pull the supplied foam filter over the filter basket (figure 2) for wet vacuuming.

Insert the plug into the socket and turn the switch on, the device will start to work (Figure 4 & 5a or 5b).

## Dry vacuum – cleaning

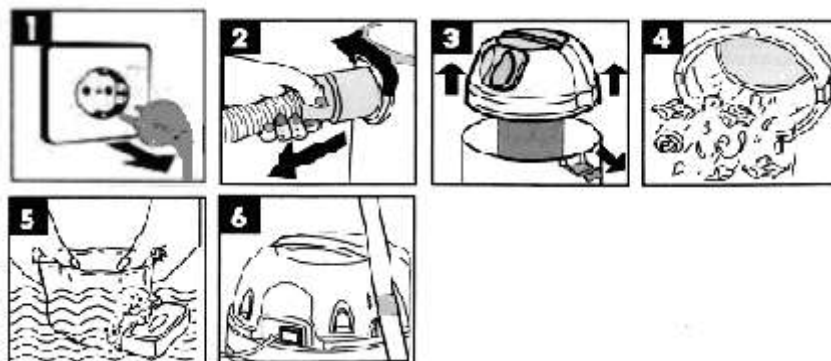


Unplug the power cord before replacing the filter (Figure 1), then remove the bag and empty the dust or replace the bag.

Slide the dust bag onto the connection (Figure 2) for dry vacuum cleaning.

Insert the plug into the socket and turn the switch on, the device will start to work (Figure 5 & 6a or 6b).

## Maintenance – cleaning



Unplug the power cord before servicing (Figure 1).

Remove the foam filter (Figure 3), and wash it with water (Figure 5).

**IMPORTANT:** Do not use detergents to clean the filter. The filter must be thoroughly dry before use.

Proper disposal of this product.



This marking indicates that this product may not be disposed of with other household waste throughout the EU. In order to prevent possible harm to the environment or human health from uncontrolled waste disposal, waste must be recycled responsibly in order to promote the sustainable re-use of material resources.

## Warranty information

The manufacturer provides a warranty in accordance with the laws of the customer's own country, with a minimum of one year from the date the appliance was sold to the end user. The warranty only covers defects in material or workmanship. When submitting a warranty claim, the original purchase invoice (with purchase date) must be submitted.

The guarantee does not apply in cases of:

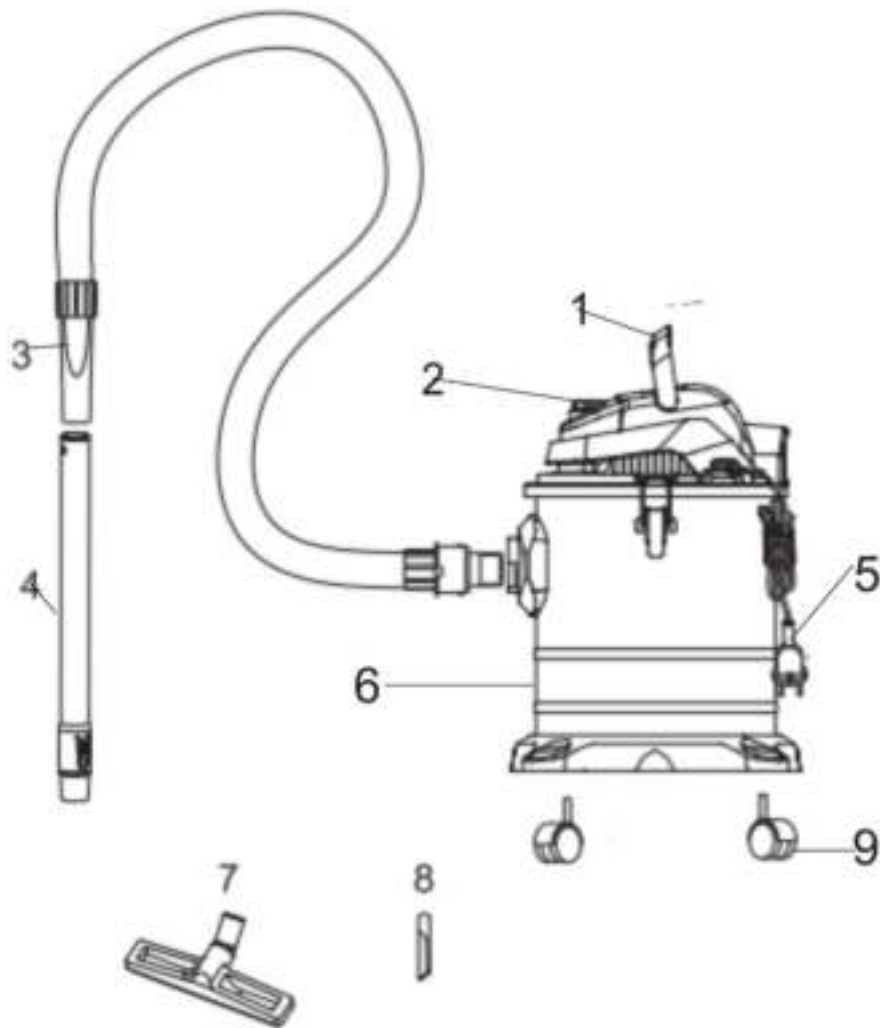
- Normal wear and tear.
- Improper use, e.g. overloading the device, use of non-approved accessories.
- Use of force, damage caused by external influences.
- Damage caused by non-compliance with the operating instructions, e.g. by connection to an unsuitable power supply or by non-compliance with the installation instructions.
- Partially or fully dismantled devices.

## Attention :

Avant de nettoyer ou d'entretenir l'appareil, débranchez-le de la prise murale.

- Attention : Lisez attentivement les instructions avant l'installation et la mise en service.
- Vérifiez si la tension du réseau correspond aux données figurant sur la plaque signalétique.
- Branchez-vous uniquement sur une prise de courant de 220-240 volts, 50 Hz.
- Débranchez l'appareil lorsqu'il n'est pas utilisé, avant de l'ouvrir, pour le nettoyage et l'entretien.
- Ne jamais nettoyer avec des solvants.
- Ne tirez pas sur le câble pour le débrancher, tirez sur la tête.
- Lorsque l'appareil est prêt à l'emploi, ne le laissez pas sans surveillance.
- Tenir hors de portée des enfants.
- Empêchez que le cordon d'alimentation soit endommagé en passant dessus, en l'écrasant, en l'étirant, etc.
- L'appareil ne doit pas être utilisé si le câble de raccordement au réseau n'est pas en parfait état.
- Ne passez en aucun cas l'aspirateur : allumettes allumées, cendres et mégots incandescents, substances, vapeurs et liquides inflammables, corrosifs, inflammables ou explosifs.
- Cet appareil n'est pas adapté au ramassage de poussières nocives pour la santé.
- Stockez l'unité dans un endroit sec.
- N'utilisez pas l'appareil s'il est défectueux.
- Utilisez l'appareil uniquement pour les applications auxquelles il est destiné.
- Faites très attention lorsque vous nettoyez les escaliers.
- Cet appareil n'est pas destiné à être utilisé par des personnes (y compris les enfants) dont les capacités physiques, sensorielles ou mentales sont réduites ou qui manquent d'expérience et de connaissances, sauf si elles ont été supervisées ou ont reçu des instructions concernant l'utilisation de l'appareil par une personne responsable de leur sécurité.
- Les enfants doivent être surveillés pour s'assurer qu'ils ne jouent pas avec l'appareil.

## Données techniques :

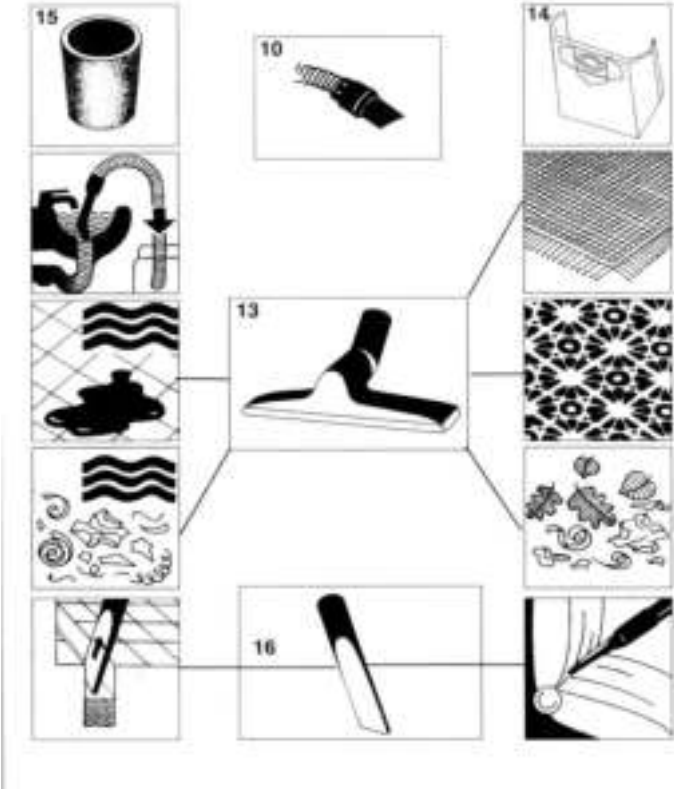


## Éléments inclus :

1. La manche
2. Interrupteur ON/OFF
3. Tuyau
4. Tube d'aspirateur
5. Prise
6. Bassin
7. Buse de sol
8. Buse à fente
9. Roues



# Aperçu des buses d'aspiration



# Montage

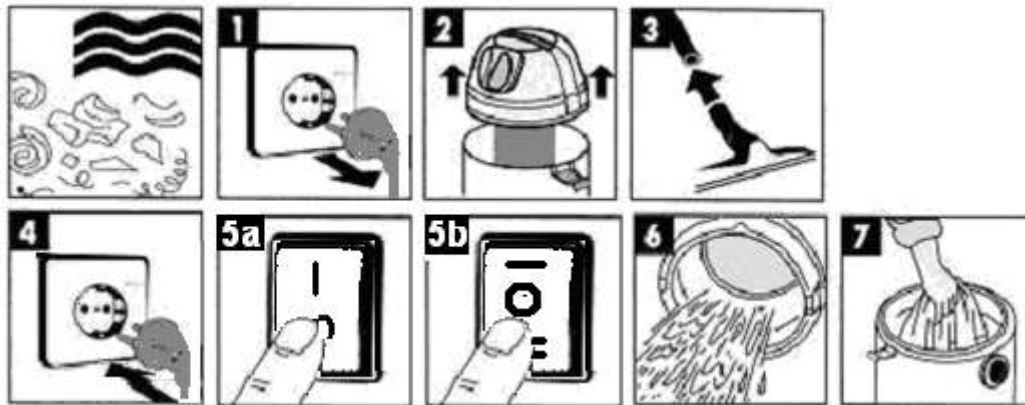


Attention :

Figure 6a : Utilisez le filtre en mousse inclus pour l'aspiration humide.

Figure 6b : Utilisez le sac à poussière fourni pour passer l'aspirateur à sec.

## Aspirateur à eau – nettoyage

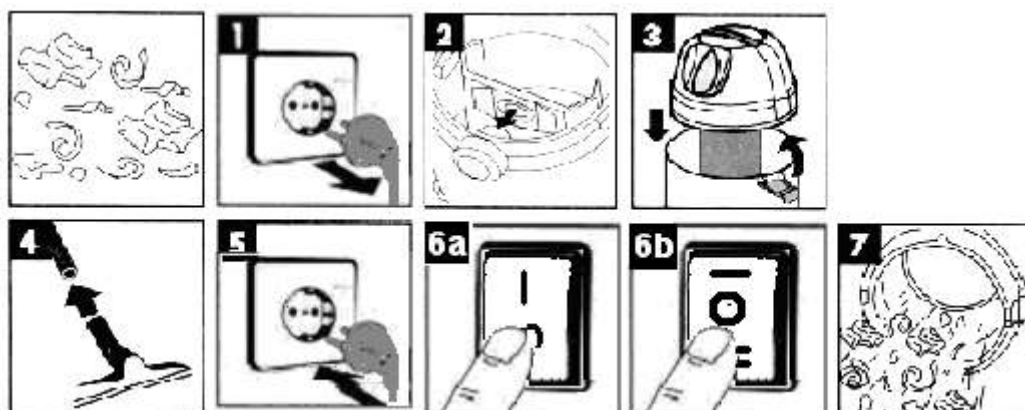


Débranchez le cordon d'alimentation avant de remplacer le filtre (figure 1).

Tirez le filtre en mousse inclus sur le panier de filtre (figure 2) pour passer l'aspirateur à eau.

Branchez le cordon d'alimentation et allumez l'interrupteur, l'appareil commencera à fonctionner (Figure 4 & 5a ou 5b).

## Aspirateur à sec – nettoyage

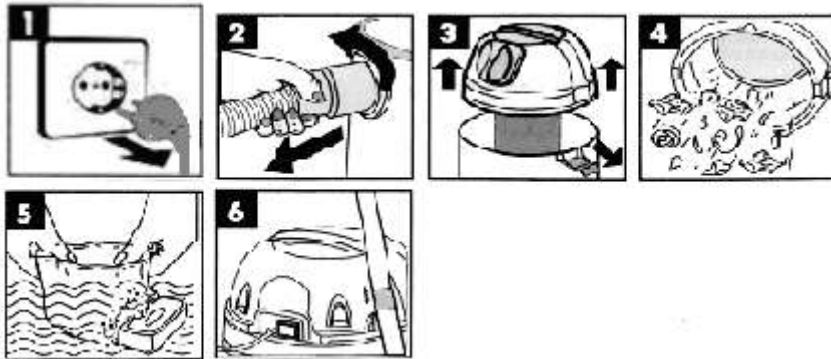


Débranchez le cordon d'alimentation avant de remplacer le filtre (figure 1), puis retirez le sac et videz la poussière ou remplacez le sac.

Faites glisser le sac à poussière sur le connecteur (figure 2) pour passer l'aspirateur à sec.

Branchez le cordon d'alimentation et allumez l'interrupteur, l'appareil commencera à fonctionner (figure 5 & 6a ou 6b).


## Maintenance – nettoyage



Débranchez le cordon d'alimentation avant de procéder à l'entretien (figure 1).

Retirez le filtre en mousse (figure 3) et lavez-le à l'eau (figure 5).

**IMPORTANT** : N'utilisez pas de détergents pour nettoyer le filtre. Le filtre doit être parfaitement sec avant d'utiliser l'appareil.

Élimination appropriée de ce produit.	
	<p>Ce marquage indique que ce produit ne peut pas être éliminé avec d'autres déchets ménagers dans toute l'UE. Afin de prévenir les dommages éventuels à l'environnement ou à la santé humaine résultant d'une élimination incontrôlée des déchets, ceux-ci doivent être recyclés de manière responsable afin de promouvoir la réutilisation durable des ressources matérielles.</p>

## Information sur la garantie

Le fabricant fournit une garantie conforme aux lois du pays du client, avec un minimum d'un an à compter de la date de vente de l'équipement à l'utilisateur final. La garantie ne couvre que les défauts de matériel ou de fabrication. Lors d'une demande de garantie, la facture d'achat originale (avec la date d'achat) doit être présentée.

La garantie ne s'applique pas dans les cas de :

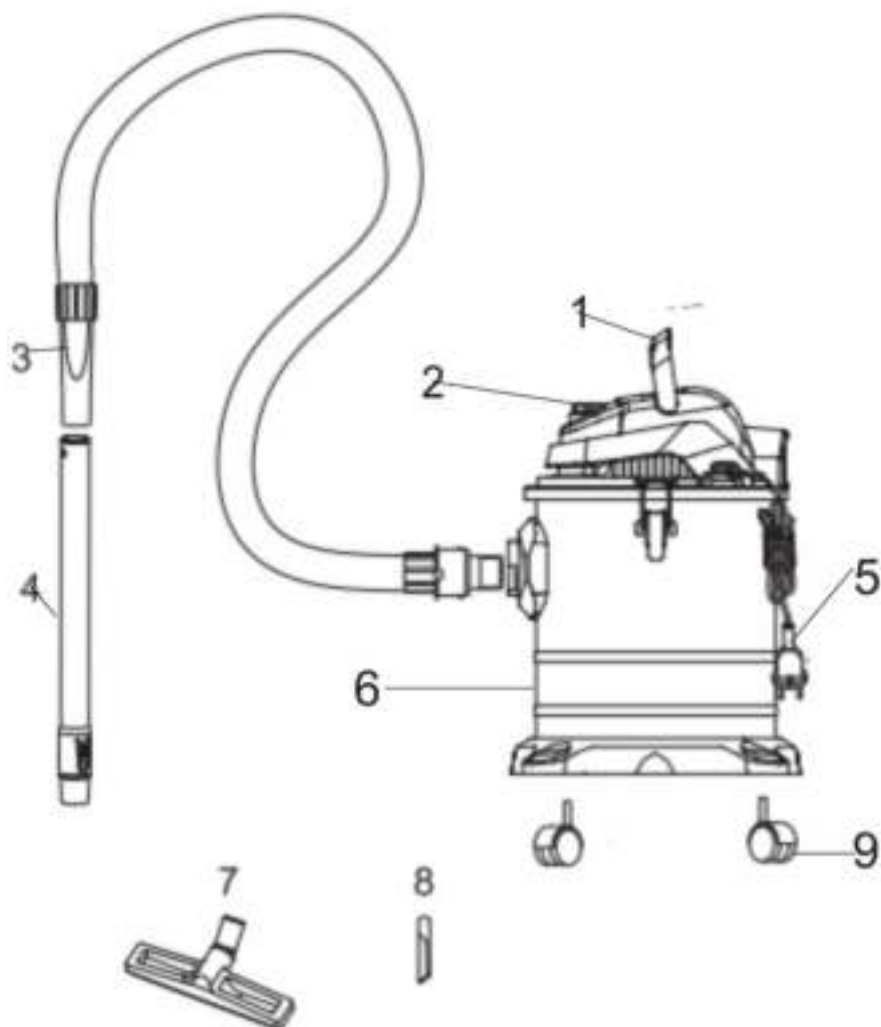
- Usure normale.
- Utilisation incorrecte, par exemple surcharge de l'appareil, utilisation d'accessoires non approuvés.
- Utilisation de la force, dommages causés par des influences extérieures.
- Dommages causés par le non-respect des instructions d'utilisation, par exemple par le raccordement à une alimentation électrique inadéquate ou par le non-respect des instructions d'installation.
- Dispositifs partiellement ou totalement démontés.

## Achtung:

Bevor Sie das Gerät reinigen oder warten, ziehen Sie den Netzstecker aus der Steckdose.

- Achtung: Lesen Sie die Anleitung vor der Installation und Inbetriebnahme sorgfältig durch.
- Prüfen Sie, ob die Netzspannung mit den Angaben auf dem Typenschild übereinstimmt.
- Schließen Sie das Gerät nur an eine Netzsteckdose mit 220-240 Volt, 50 Hz an.
- Ziehen Sie den Netzstecker bei: Nichtgebrauch, vor dem Öffnen des Geräts, zur Reinigung und Wartung.
- Reinigen Sie niemals mit Lösungsmitteln.
- Ziehen Sie zum Ausstecken nicht am Kabel, sondern am Kopf.
- Wenn das Gerät betriebsbereit ist, lassen Sie es nicht unbeaufsichtigt.
- Außerhalb der Reichweite von Kindern aufbewahren.
- Verhindern Sie, dass das Netzkabel durch Überfahren, Quetschen, Dehnen usw. beschädigt wird.
- Das Gerät darf nicht betrieben werden, wenn das Netzanschlusskabel nicht in einwandfreiem Zustand ist.
- Saugen Sie auf keinen Fall auf: brennende Streichhölzer, glühende Asche und Zigarettenstummel, entzündliche, ätzende, brennbare oder explosive Stoffe, Dämpfe und Flüssigkeiten.
- Lagern Sie das Gerät an einem trockenen Ort.
- Verwenden Sie das Gerät nicht, wenn es defekt ist.
- Verwenden Sie das Gerät nur für seine bestimmungsgemäßen Anwendungen.
- Seien Sie beim Reinigen von Treppen sehr vorsichtig.
- Dieses Gerät ist nicht dafür bestimmt, durch Personen (einschließlich Kinder) mit eingeschränkten physischen, sensorischen oder geistigen Fähigkeiten oder mangels Erfahrung und mangels Wissen benutzt zu werden, es sei denn, sie werden durch eine für ihre Sicherheit zuständige Person beaufsichtigt oder erhalten von ihr Anweisungen, wie das Gerät zu benutzen ist.
- Kinder sollten beaufsichtigt werden, um sicherzustellen, dass sie nicht mit dem Gerät spielen.

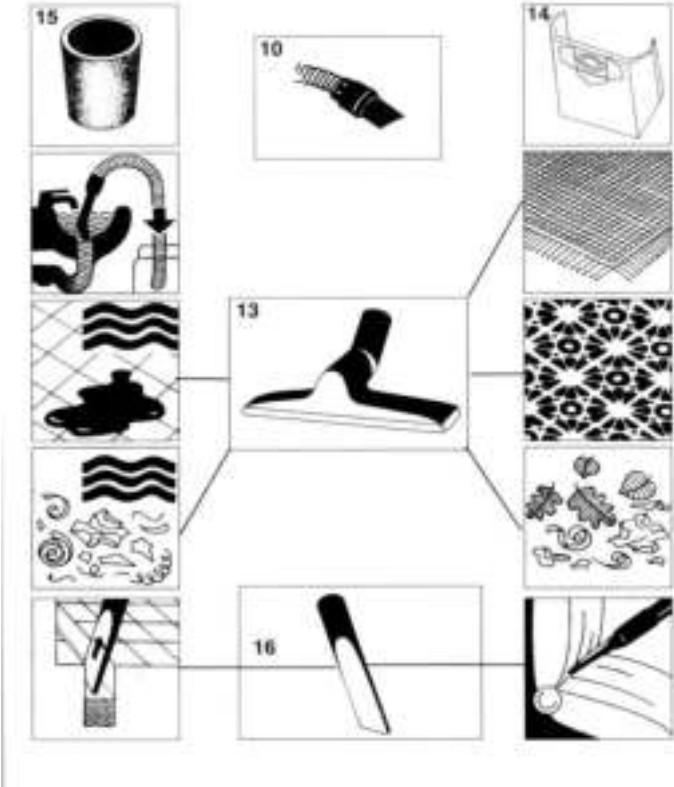
## Technische Daten:



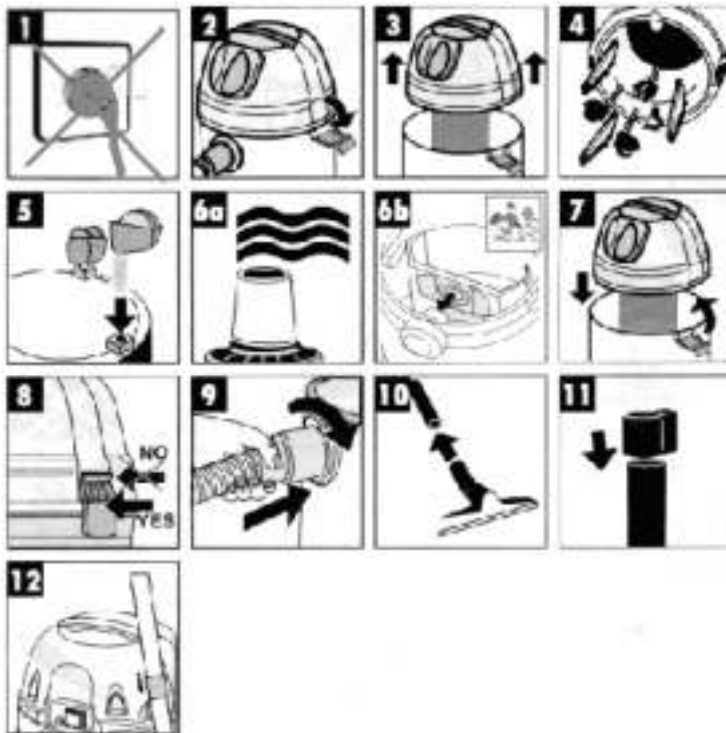
## Enthaltene Artikel:

1. Handgriff
2. EIN/AUS-Schalter
3. Schlauch
4. Staubsaugerrohr
5. Stecker
6. Container
7. Bodendüse
8. Spaltkeil
9. Räder

# Übersicht der Saugdüsen



# Montage

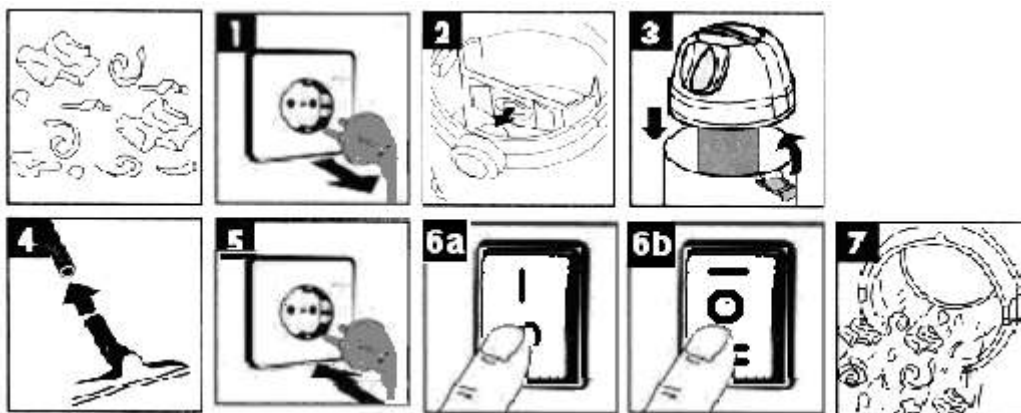


Achtung:

Abbildung 6a: Verwenden Sie den mitgelieferten Schaumstofffilter zum Nasssaugen.

Abbildung 6b: Verwenden Sie den mitgelieferten Staubbeutel zum Trockensaugen.

# Trockensauger – Reinigung



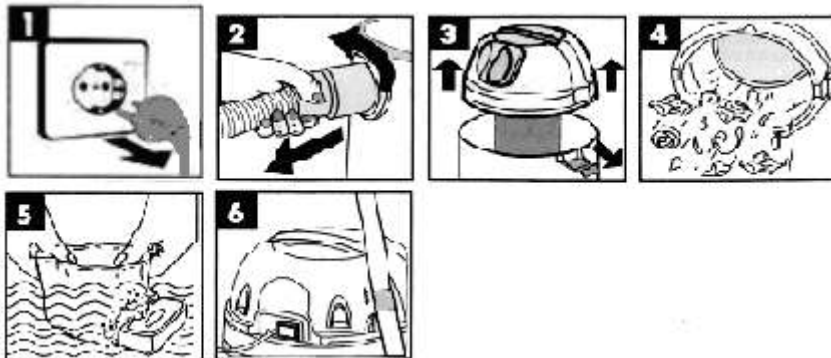


Ziehen Sie den Netzstecker, bevor Sie den Filter austauschen (Abbildung 1), entfernen Sie dann den Beutel und entleeren Sie den Staub oder tauschen Sie den Beutel aus.

Schieben Sie den Staubbeutel auf den Anschluss (Abbildung 2), um trocken zu saugen.

Stecken Sie das Netzkabel ein und schalten Sie den Schalter ein, dann beginnt das Gerät zu arbeiten (Abbildung 5 und 6a oder 6b).

## Wartung – Reinigung



Ziehen Sie vor der Wartung den Netzstecker (Abbildung 1).

Entfernen Sie den Schaumstofffilter (Abbildung 3), und waschen Sie ihn mit Wasser (Abbildung 5).

**WICHTIG:** Verwenden Sie zur Reinigung des Filters keine Reinigungsmittel. Der Filter muss vor der Verwendung des Geräts gründlich trocken sein.

## Ordnungsgemäße Entsorgung dieses Produkts.



Diese Kennzeichnung gibt an, dass dieses Produkt in der gesamten EU nicht zusammen mit anderen Haushaltsabfällen entsorgt werden darf. Um mögliche Schäden für die Umwelt oder die menschliche Gesundheit durch unkontrollierte Abfallentsorgung zu vermeiden, sollte Abfall verantwortungsvoll recycelt werden, um die nachhaltige Wiederverwendung von Materialressourcen zu fördern.

## Informationen zur Garantie

Der Hersteller gewährt eine Garantie in Übereinstimmung mit den Gesetzen des eigenen Landes des Kunden, mit einer Mindestdauer von 1 Jahr ab dem Datum, an dem das Gerät an den Endbenutzer verkauft wurde. Die Garantie deckt nur Material- oder Verarbeitungsfehler ab. Bei der Geltendmachung eines Garantieanspruchs muss die Originalkaufrechnung (mit Kaufdatum) vorgelegt werden.

Die Garantie gilt nicht in Fällen von:

- Normale Abnutzung und Verschleiß.
- Unsachgemäßer Gebrauch, z. B. Überlastung des Geräts, Verwendung von nicht zugelassenem Zubehör.
- Gewaltanwendung, Schäden durch äußere Einflüsse.
- Schäden, die durch Nichtbeachtung der Betriebsanleitung entstehen, z. B. durch Anschluss an eine ungeeignete Stromversorgung oder durch Nichtbeachtung der Installationshinweise.
- Teilweise oder vollständig demontierte Geräte.