

auronic

Gebruiksaanwijzing - Torenventilator 74 cm

User Manual - Tower Fan 74 cm

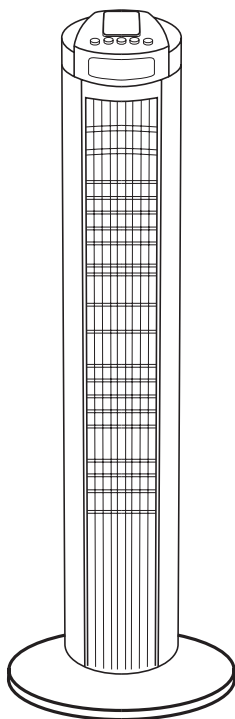
Manuel d'utilisation - Ventilateur Colonne 74 cm

NL: p.2-6

Model: AU3111, AU3112

EN: p.7-11

FR: p.12-16



CE

RoHS

CHN
MADE IN CHINA



Lees de instructies
Please read the manual
Veuillez lire ce mode d'emploi

Introductie

- Bedankt dat je hebt gekozen voor één van onze Auronic producten. Volg te allen tijde de veiligheidsvoorschriften voor veilig gebruik. Mochten er vragen zijn over het product, neem dan contact met ons op via email: service@auronic.nl
- Dit apparaat is uitsluitend bestemd voor het verkoelen van droge binnenruimten. Het apparaat mag niet buitenshuis worden gebruikt. Het apparaat mag niet worden gebruikt door kinderen zonder toezicht of personen die vanwege hun beperkte handvaardigheid voortdurend toezicht nodig hebben. Zorg ervoor dat de motorbehuizing niet nat wordt.

Waarschuwingen en veiligheidsinstructies

- ⚠ Let erop dat het verpakkingsmateriaal niet in handen komt van kinderen. Zij kunnen erin stikken!
- ⚠ Lees voor gebruik de gebruiksaanwijzing aandachtig door en bewaar deze goed!

- Let op de risico's en consequenties die verbonden zijn aan verkeerd gebruik van de torenventilator.
- Misbruik van het product kan resulteren in persoonlijk letsel en schade aan het apparaat.
- Gebruik en bewaar de torenventilator buiten het bereik van kinderen of mensen met een fysieke of mentale beperking. Gebruik van het apparaat is alleen toegestaan als er een toezichthouder bij is, die verantwoordelijk is voor de veiligheid van de gebruiker.
- Zorg ervoor dat kinderen NIET met de ventilator spelen. Houd je huisdieren uit de buurt van de ventilator.
- Steek NOOIT je vingers of andere ledematen, potloden of andere objecten in de ventilator als de stekker in het stopcontact zit.
- Gebruik de torenventilator alleen voor de doeleinden aangegeven in deze handleiding.
- Als de torenventilator niet goed functioneert, gevallen of beschadigd is, gebruik hem dan NIET en raadpleeg dan de Customer Service.
- De torenventilator is ontworpen en bedoeld voor privégebruik. Gebruik de torenventilator niet voor commerciële doeleinden.
- Gebruik de torenventilator alleen binnenshuis.
- Laat de torenventilator NIET onbeheerd achter wanneer het in gebruik is. Als je de torenventilator niet gebruikt, zet het apparaat dan uit en haal de stekker uit het stopcontact.
- Haal altijd de stekker uit het stopcontact voordat je de ventilator verplaatst.
- Trek NIET aan het snoer om de stekker uit het stopcontact te halen. Verplaatst het apparaat NIET door aan het snoer te trekken en draai het snoer NIET.
- Zorg ervoor dat je NIET over de kabel struikelt en dat de kabel NIET geknakt of gedraaid is, of vast zit.
- Haal de torenventilator NIET uit elkaar, repareer en herstel het apparaat NIET. Dit kan schade aan het apparaat aanbrengen. Voor de eigen veiligheid mogen deze onderdelen alleen vervangen worden door geautoriseerd onderhoudspersoneel. Stuur de torenventilator altijd naar een servicecentrum voor reparaties om schade en persoonlijk letsel te voorkomen.
- Zorg ervoor dat de netspanning die op het type-aanduidingsplaatje staat aangegeven, overeenkomt met die van je stroomnet, voor je de torenventilator aansluit.
- Controleer zowel netsnoer als stekker regelmatig op tekenen van schade of slijtage en is daarvan sprake, gebruik de torenventilator dan NIET en laat het netsnoer en/of de stekker vervangen of repareren door geautoriseerd onderhoudspersoneel.
- Zorg ervoor dat de torenventilator NIET in contact komt met water en raak het apparaat en het stroomsnoer NIET met natte handen aan. Dompel het apparaat NIET onder in water. Gebruik de torenventilator NIET in de buurt van een bad, een douche, een zwembad, of bij een (was)bak gevuld met water. Als er toch water in of op het apparaat komt, zet het apparaat dan direct uit en neem contact op met onze klantenservice.
- Als de stroom tijdens het gebruik uitvalt, zet de torenventilator dan direct uit en haal de stekker uit het stopcontact.
- Houd het apparaat uit de buurt van ruimtes met extreem hoge temperaturen en hittebronnen zoals ovens.

- Dek de torenventilator niet af als het aanstaat. Leg nooit kussen of dekens op het apparaat of ertegenaan. Dit kan tot brandgevaar, een elektrische schok, persoonlijk letsel of schade aan het apparaat leiden.
- Plaats de torenventilator altijd op een stabiele en effen ondergrond.
- Gebruik de ventilator NOOIT zonder het ventilatierooster.
- Zorg ervoor dat er geen voorwerpen zoals dassen, sjaals, kettingen of lang haar in de ventilator komen.
- Gebruik geen verlengsnoer, deze kan oververhitten en brand veroorzaken.

Ontvangen van verzending

- Controleer of de inhoud van het pakket overeenkomt met de pakbon wanneer je de verzending ontvangt. Licht je leverancier in als er onderdelen ontbreken. Lijkt de apparatuur beschadigd, dien dan onmiddellijk een klacht in bij de vervoerder en geef de leverancier een gedetailleerde beschrijving van de schade. Bewaar de beschadigde verpakkingen om je klacht te onderbouwen.

Inhoud verpakking

- Auronic Torenventilator 74 cm - Zwart - Model AU3111 - EAN 8720195255345
- Auronic Torenventilator 74 cm - Wit - Model AU3112 - EAN 8720195255352

Bijgevoegde accessoires

- 1x Handleiding
- 1x Afstandsbediening
- 1x CR2025 batterij

Producteigenschappen

- Technische data

Afmeting	74 x 27 x 27 cm
Gewicht	2.4 kg
Kleur	AU3111 - Zwart AU3112 - Wit
Materiaal	ABS
Snoerlengte	1,5 m
Voeding - Frequentie	220V - 240V~/50Hz
Vermogen	50W Stand-by: 40W
Type batterij	CR2025 (vervangbaar)

Standen	- 3 snelheidsstanden: Laag, medium, hoog - 3 modussen: normaal, natuurlijk, slaapmodus - Timer (½, 1, 2, of 4 uur) - Draaifunctie (oscillerend): 80°
Geluidsniveau	48dB
Bereik afstandsbediening	6 m
Max luchtsnelheid [meter/seconde]	20,37
Servicewaarde [(m³/min)/W]	0,51
Max luchtsnelheid [m³/min]	2,63

Overige eigenschappen

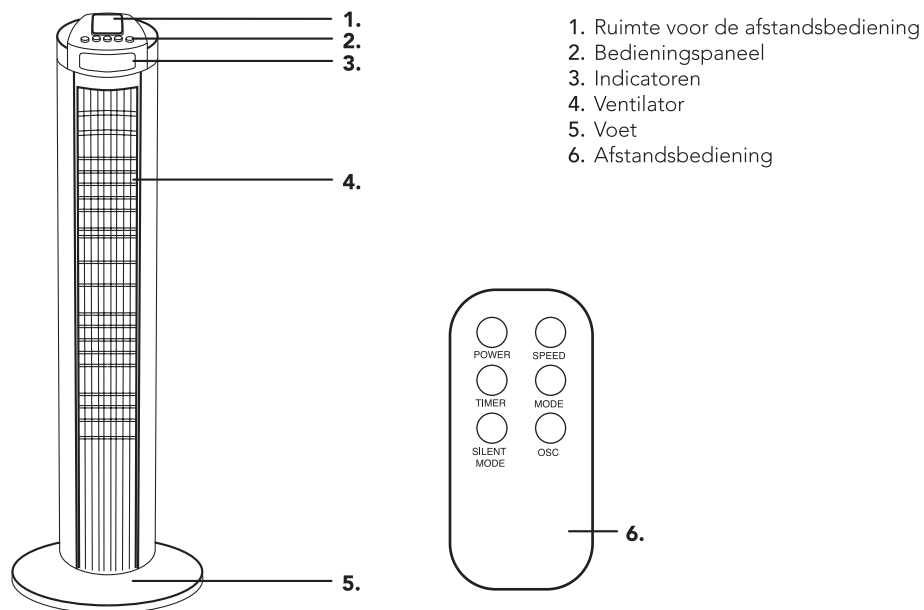
- Automatische uitschakeling;
- Beveiligd tegen oververhitting;
- Afstandsbediening.

Instructies voor gebruik

! Steek **NOOIT** je vingers of andere ledematen, potloden of andere objecten in de ventilator als de stekker in het stopcontact zit.

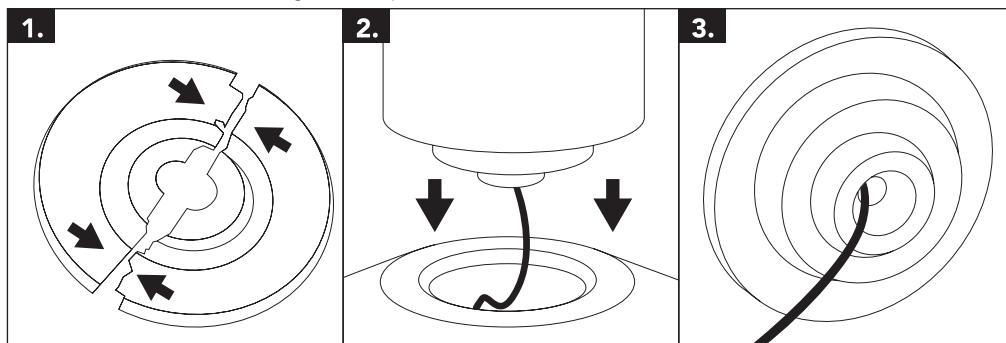
⚠ Zorg ervoor dat er geen voorwerpen zoals dassen, sjaals, kettingen of lang haar in de ventilator komen.

Productoverzicht



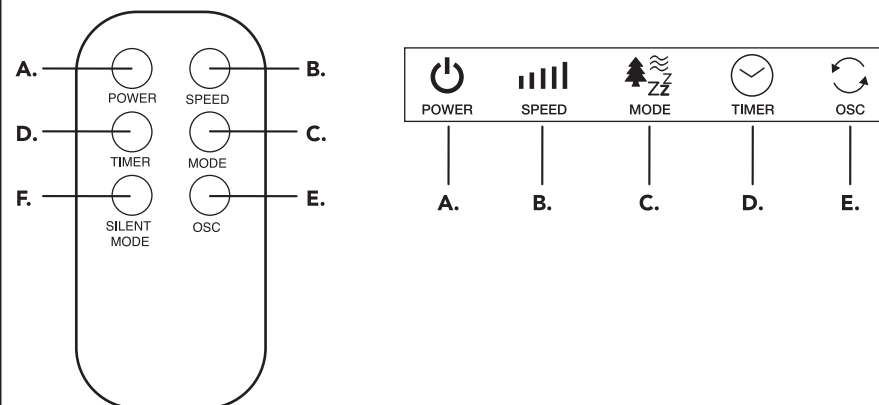
In elkaar zetten

1. Draai de vergrendeldop los van de basis
2. Klik de twee delen van de voet aan elkaar
3. Doe het stroomsnoer door de opening in het midden van de voet.
4. Bevestig de voet aan de basis.
5. Zet de voet vast met de vergrendeldop.



Bedienen

- Je kan de ventilator bedienen met de afstandsbediening of met het bedieningspaneel op de ventilator.



1. Doe de batterij in de afstandsbediening. Plaats de ventilator op een stabiele en effen ondergrond en doe de stekker in het stopcontact.
- A. Aan/uit:** Zet de ventilator aan door op "A" (controlepaneel) of "Power" (afstandsbediening) te drukken. De ventilator staat automatisch op de lage stand en in de normale modus.
- B. Snelheid instellen:** Druk op "B" (controlepaneel) of "Speed" (afstandsbediening) om de snelheid aan te passen naar laag (LO), medium (MI) of hoog (HI). De snelheid wordt weergegeven op het LED-scherm.
- C. Modus instellen:** Druk op "C" (controlepaneel) of "Mode" (afstandsbediening) om te kiezen tussen de modussen: normaal, natuurlijk en slaap. De modus wordt weergegeven op het LED-scherm.
 - Normale modus (NL): snelheid is constant;
 - Natuurlijke modus (NT): snelheid varieert en bootst natuurlijke wind na;
 - Slaapmodus (SL): de snelheid vertraagt geleidelijk. De snelheidsstanden worden weergegeven op het LED-scherm
- D. Timerfunctie:** Druk op "D" (controlepaneel) of "Time" (afstandsbediening) om de timerfunctie in te schakelen. Je kan kiezen tussen ½, 1, 2 en 4 uur.
- E. Draaifunctie:** Druk op "E" (controlepaneel) of "Osc" (afstandsbediening) om de wind tot 80° in verschillende richtingen te laten blazen. Druk nogmaals op de knop om deze functie uit te schakelen.
- F. Stiltemodus:** Druk op de "Silent Mode" knop op de afstandsbediening om de ventilator in de stille modus te zetten. Je hoort geen geluid meer als je op de knoppen drukt.

Onderhoud en reiniging

- Haal altijd de stekker uit het stopcontact voordat je de ventilator schoon maakt. Gebruik een zachte, schone doek om de buitenkant van de ventilator schoon te maken. Gebruik geen agressieve schuur- of schoonmaakmiddelen.

Opslag

- Bewaar de ventilator op een droge, schone plek. Bewaar het apparaat niet in extreem hoge of lage temperaturen.

Weggoien - recyclen

- Denk aan het milieu en lever een bijdrage aan een schonere leefomgeving! Dit product is onderworpen aan de Europese richtlijn (EU) 2012/19/EU. Gooi de torenventilator aan het einde van zijn levensduur niet weg met het normale huisvuil, maar lever het in op een door de overheid aangewezen inzamelpunt om het te laten recyclen.

Service en garantie

- Indien je service of informatie nodig hebt omtrent je product, schroom dan niet en stuur een e-mail naar service@auronic.nl
- Wij verlenen 2 jaar garantie op onze producten. De klant dient een aankoopbewijs te kunnen tonen en de garantie dient binnen een periode van 2 jaar na de aankoopdatum geldend te worden gemaakt. Let op de garantie geldt niet: bij schade veroorzaakt door onjuist gebruik of reparatie; voor aan slijtage onderhevige onderdelen; voor gebreken waarvan de klant bij aankoop op de hoogte was; bij defecten door eigen schuld van de klant, bij schade door derden.

Disclaimer

- Veranderingen onder voorbehoud; specificaties kunnen veranderen zonder opgaaf van redenen.

Introduction

- Thank you for choosing our Auroic product! Please always follow the instructions for safe usage. If you have any questions about the product or experience any problems, please contact us by email: service@auronic.nl
- This product is intended exclusively for cooling dry indoor areas. The unit may not be used outdoors. The unit may not be used by unattended children or persons who, because of their limited manual dexterity, require constant supervision. Make sure that the motor casing does not get wet.

Warnings and Safety Instructions

- ⚠ Please ensure that the packaging is kept out of the reach of children! Risk of suffocation!
- ⚠ Make sure to keep this user manual. Read the manual carefully before using your Auroic Tower Fan!

- Be aware of the risks and consequences resulting from misuse of the Tower Fan. Misuse of the appliance can result in personal injury, or damages to the fan.
- Use and store Tower Fan away from children or persons with physical, sensory or mental disabilities. Usage is permitted when they are supervised by a person responsible for their safety.
- Make sure that children do NOT play with the Tower Fan. Keep your pets away from the Tower Fan.
- NEVER insert fingers or other parts of the body, pencils or any other objects through the guards when the plug is connected to the power outlet.
- Use the Tower Fan only for purposes described in this user manual.
- If the Tower Fan malfunctions, is dropped or (appears to be) damaged in any manner, do NOT use the appliance and contact Customer Service.
- The Floor Standing Fan is designed and intended for private, non-commercial use only.
- Use the Floor Standing Fan indoors only.
- Do NOT leave the Tower Fan unattended when in use. When you are not using the device, turn the device off and disconnect the device from the power socket.
- Always disconnect the Tower Fan before moving it around.
- Do NOT disconnect the Tower Fan from its power supply by pulling the cable.
- Do NOT carry or pull the device by its cable.
- Make sure that you do NOT trip over the cable. The cable should not be kinked, trapped or twisted.
- Do NOT reconstruct, repair or disassemble the Tower Fan. This can damage the device. For safety reasons, these parts may only be replaced by authorized service personnel. In order to prevent hazards, always send the device to the service centre for repairs.
- Make sure your outlet supplies the correct power voltage to avoid damage to the Tower Fan.
- Always check the power cord and plug before using the Tower Fan. Do NOT operate the device if the cord or plug are damaged. A damaged cord or plug must be replaced by a qualified person in order to avoid damages and personal injuries.
- Make sure to prevent any contact with water. Do NOT operate the device with damp or wet hands and do NOT touch the power cord with damp or wet hands. Do NOT use the Tower Fan in or near a bath, shower, swimming pool, or over a basin filled with water. Do NOT submerge the device in water. If water does get inside the casing, turn the fan off immediately and contact our customer service.
- If the power fails during usage, turn off the Tower Fan immediately and pull the plug from the socket.
- The Tower Fan heats up during use. Do NOT use the device if you are sensitive to heat.
- Keep the Tower Fan away from areas where the surrounding temperature is extremely hot (e.g. stoves or other sources of heat).
- Do NOT cover the Tower Fan when it is switched on. Never put blankets or cushions on top of or against the device. This poses a risk of fire, electric shock or injury.
- Always place the Tower Fan on a stable and level surface.
- NEVER use the Tower Fan without its guards.
- Keep ties, scarves, necklaces, long hair away from the rotating parts of the fan.
- Do NOT use an extension cord, this may overheat and cause fire.

Receiving Your Shipment

- When receiving your shipment, make sure that the contents are consistent with the packing list. Notify your distributor of any missing items. If the equipment appears to be damaged, file a claim immediately with the carrier and notify your distributor at once, giving a detailed description of any damage. Save the damaged packing container to substantiate your claim.

Contents of Package

- Aurolic Tower Fan 74 cm - Black - Model AU3111 - EAN 8720195255345
- Aurolic Tower Fan 74 cm - White - Model AU3112 - EAN 8720195255352

Included Accessories

- 1x User Manual
- 1x Remote Control
- 1x CR2025 battery

Product Features

- Technical Data

Size	74 x 27 x 27 cm	Settings	- 3 speed settings: low, medium, high
Weight	2.4 kg		- 3 modes: normal, natural, sleep
Colour	AU3111 - Black AU3112 - White		- Timer (½, 1, 2, or 4 hrs)
Material	ABS		- Swivel function (oscillating) - 80°
Cable length	1,5 m	Sound level	48dB
Input - Frequency	220V - 240V~/50Hz	Range Remote control	6 m
Power	50W Standby: 40W	Max Air Flow Rate [metre/ seconde]	20,37
Battery Type	CR2025 (replaceable)	Service Value [(m³/min)/W]	0,51
		Max Air Velocity [m³/ min]	2,63

Other Features

- Automatic shut-off;
- Protected against overheating;
- Remote control.

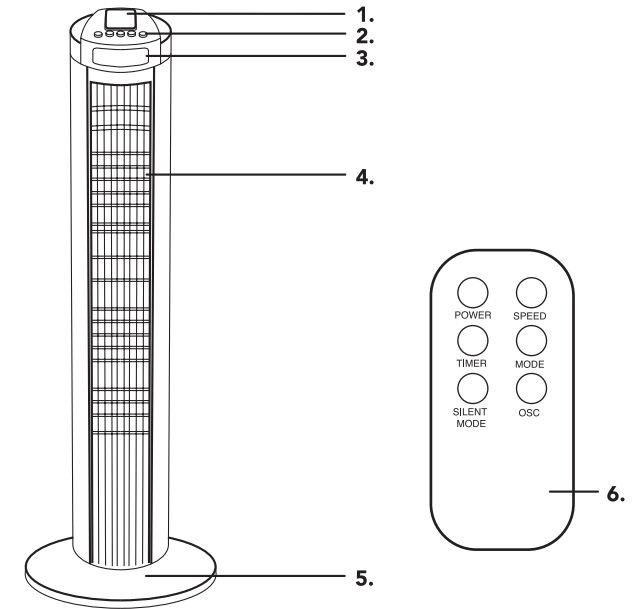
Operating Instructions

- ⚠ NEVER insert fingers or other parts of the body, pencils or any other objects through the guards when the plug is connected to the power outlet.

- ⚠ Keep ties, scarves, necklaces, long hair away from the rotating parts of the fan.

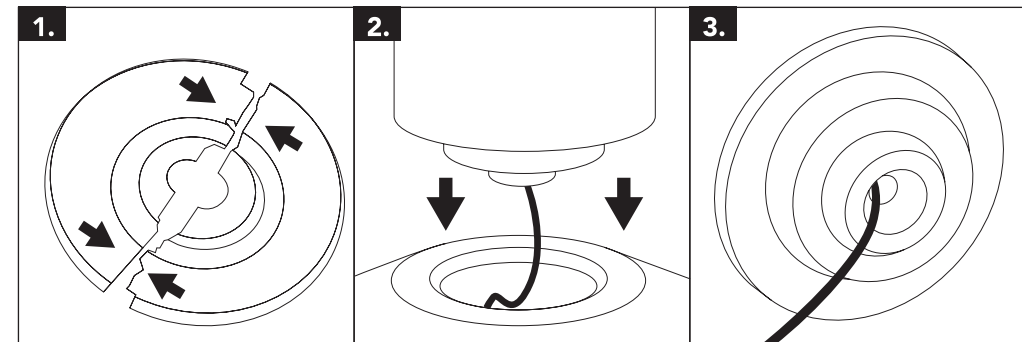
Product Overview

1. Remote Control Compartment
2. Control Panel
3. Indicators
4. Air Outlet
5. Fan Base
6. Remote Control



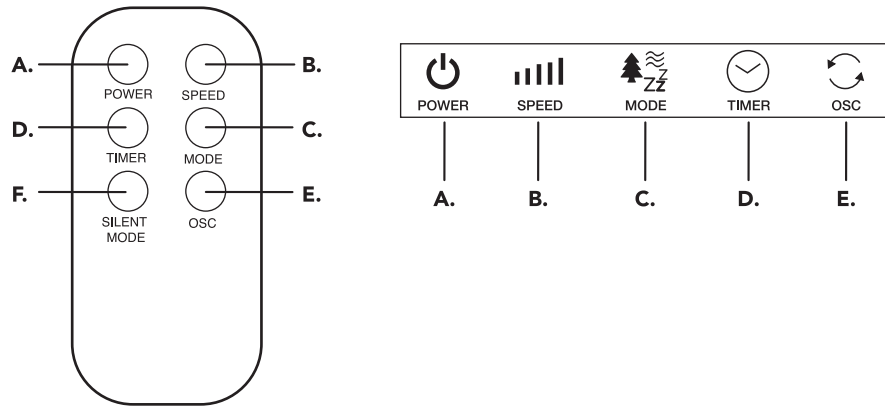
Assembling

1. Remove the Base Lock from the body.
2. Click the two parts of the base together.
3. Put the power cord through the opening in the center of the base.
4. Attach the base to the body.
5. Fix the base using the base lock.



Operating

- You can operate the Tower Fan by using the remote controller or the control panel on the top of the fan.



1. Place the batteries in the remote control. Place the fan on a stable and level surface and connect the plug to the wall socket.

- A. On/Off:** Turn the fan on by pressing "A" (Control Panel) or "Power" (Remote Control). The fan will start in the 'low' speed setting and the normal mode.
- B. Speed adjustment:** Push "B" (Control Panel) or "Speed" (Remote Control) to adjust the speed to low (LO), medium (MI), or high (HI). The speed setting will be displayed on the LCD-screen.
- C. Mode setting:** Press "C" (Control Panel) or "Mode" (Remote Control) to choose between the normal, natural and sleep modes. The mode will be displayed on the LED-screen.
 - Normal mode (NL): speed is constant;
 - Natural mode (NT): speed varies, mimicking natural wind blowing;
 - Sleep mode (SL): speed gradually slows down. The speed settings will be displayed on the LED-screen
- D. Timer function:** Press "D" (Control Panel) or "Time" (Remote Control) to activate the timer function. You can choose between ½, 1, 2, 4 hrs.
- E. Swivel function:** Press "E" (Control Panel) or "Osc" (Remote Control) to put the fan in oscillation mode (80°).. Press again to turn this function off.
- F. Silent Mode:** Press the "Silent Mode" button on the remote control to put the fan in silent mode. You will not hear a beeping sound when you press the buttons.

Maintenance and Cleaning

- Always pull the plug from its power source before cleaning the Tower Fan. Use a soft, clean cloth to clean the exterior surfaces of the fan. Do not use aggressive or abrasive cleaning agents.

Storage

- Store the Tower Fan in a clean and dry place. Do not store the device in extreme high or extreme low temperatures.

Disposal - Recycle

- Contribute to a cleaner living environment! This product is subject to the European Directive (EU) 2012/19/EU. Do not dispose of the Tower Fan with the household waste. For proper recycling, please contact your local authority or your household waste disposal service for further details on your nearest designated collection point.

Service and Warranty

- If you need service or information regarding your product, please contact the Auronic Customer Support at service@auronic.nl
- Auronic provides a 2 year warranty on its products. To obtain service during the warranty period, the product needs to be returned with a proof of purchase. Product defects have to be reported within 2 years from the date of purchase. This warranty does not cover: damages caused by misuse or incorrect repair; parts subject to wear; defects that the customer was aware of at the time of purchase; damages or defects caused by customer neglect; damages or defects caused by third parties.

Disclaimer

- Changes reserved; specifications are subject to change without stating grounds for doing so.

Introduction

- Merci d'avoir choisi ce produit de Auronic ! Suivez toujours les instructions pour une utilisation sûre. Si vous avez des questions sur le produit ou si vous rencontrez des problèmes, veuillez nous contacter par courrier électronique : service@auronic.nl
- Cette unité est exclusivement destinée à refroidir des espaces intérieurs secs. L'appareil ne doit pas être utilisé à l'extérieur. L'appareil ne doit pas être utilisé par des enfants sans surveillance ou des personnes qui, en raison de leur dextérité manuelle limitée, nécessitent une surveillance constante. Veillez à ce que le boîtier du moteur ne soit pas mouillé.

Avertissements et consignes de sécurité

⚠ Veillez à ce que l'emballage soit tenu hors de la portée des enfants ! Risque d'étouffement !

⚠ Veillez à conserver ce manuel d'utilisation. Avant d'utiliser votre ventilateur colonne, lisez attentivement ce qui suit :

- Faites attention aux risques et aux conséquences liés à la maltraitance du ventilateur colonne. La maltraitance du ventilateur colonne peut entraîner des dommages corporels et des dégâts à l'appareil.
- Des enfants et des personnes ayant un handicap physique ou mental, des personnes qui n'ont pas d'expérience avec cet appareil et des personnes qui n'ont pas de connaissance sur cet appareil ne doivent pas utiliser cet appareil. Utilisation de l'appareil est seulement permis quand il y a un surveillant(e) présent qui est responsable pour la sécurité de l'utilisateur.
- Supervisez des enfants afin qu'ils ne jouent pas avec l'appareil. Gardez vos animaux de compagnie loin du ventilateur.
- Ne mettez JAMAIS les doigts ou d'autres membres, des crayons ou d'autres objets dans le ventilateur lorsque la fiche est branchée à la prise électrique.
- Utilisez le ventilateur colonne uniquement pour les buts indiqués dans ce manuel.
- Si le ventilateur colonne ne fonctionne pas correctement ou si l'appareil est tombé ou endommagé, NE L'UTILISEZ PAS et consultez le service à la clientèle.
- Le ventilateur colonne est conçu pour l'usage privé. Ne l'utilisez pas pour des fins commerciales.
- Utilisez le ventilateur colonne uniquement à l'intérieur.
- Ne laissez pas le ventilateur colonne sans surveillance en cours d'utilisation. Quand vous n'utilisez pas le ventilateur colonne, éteignez l'appareil et retirez le cordon d'alimentation de la prise électrique.
- Retirez toujours la fiche de la prise électrique avant que vous déplaciez le ventilateur.
- NE TIREZ PAS sur le cordon d'alimentation pour débrancher la fiche de la prise électrique.
- NE DÉPLACEZ PAS l'appareil en tirant sur le cordon d'alimentation et NE DÉFORMEZ PAS le cordon d'alimentation.
- Assurez-vous que vous ne trébuchez pas sur le cordon et que le cordon N'EST PAS brisé, déformé ou accroché.
- NE DÉMONTÉZ PAS le ventilateur colonne. NE RÉPAREZ OU RESTAUREZ PAS l'appareil. Cela peut entraîner des dégâts à l'appareil. Pour votre propre sécurité, les pièces peuvent être remplis seulement par personnel de maintenance autorisé. Envoyez toujours le ventilateur colonne à un centre de service pour des réparations pour prévenir des dégâts et des dommages corporels.
- Assurez-vous que la tension du réseau qui est indiquée sur l'image indication-modèle, correspond à celle de votre réseau électrique avant que vous branchiez le ventilateur colonne.
- Contrôlez le cordon d'alimentation et la fiche régulièrement pour des signes de dommages ou d'usure.
- En cas de dommages ou d'usure, N'UTILISEZ PAS le ventilateur colonne et laissez remplacer ou réparer le cordon et / ou la fiche par personnel de maintenance autorisé.
- N'UTILISEZ PAS le ventilateur colonne à proximité d'un bain, une douche, une piscine ou un lavabo rempli d'eau.
- Assurez-vous que l'appareil N'ENTRE PAS en contact avec de l'eau. NE PLONGEZ PAS l'appareil dans l'eau. S'il entre quand même de l'eau sur ou dans l'appareil, éteignez l'appareil immédiatement et contactez notre service clientèle.
- NE TOUCHEZ PAS l'appareil et le cordon d'alimentation avec des mains mouillées.

- En cas de coupure d'électricité lors de l'utilisation, éteignez le ventilateur colonne immédiatement et retirez le cordon d'alimentation de la prise électrique.
- Gardez l'appareil loin d'humidité, de chaleur, des espaces où la température est élevée et des sources de chaleur comme des fours.
- Ne couvrez pas le ventilateur colonne quand c'est activé. Ne placez jamais de coussinets ou des couvertures sur ou près de l'appareil. Cela peut entraîner un risque d'incendie, un choc électrique, des dommages corporels ou des dégâts à l'appareil.
- Placez le ventilateur colonne toujours sur une surface stable et lisse.
- N'utilisez JAMAIS le ventilateur sans la grille de ventilation.
- Assurez-vous qu'il n'entre pas d'objets comme des cravates, des écharpes, des chaînes ou des cheveux longs dans le ventilateur.
- N'utilisez pas une rallonge, cela peut entraîner une surchauffe ou un feu.

Recevoir la livraison

- Contrôlez si le contenu de la boîte correspond au bon de livraison quand vous recevez la livraison. Informez votre fournisseur s'il manque des pièces. Quand il semble que l'équipement est endommagé, portez immédiatement plainte au transporteur et lui donnez une description détaillée des dommages. Gardez les emballages endommagés pour étayer votre plainte.

Contenu de la boîte

- Auronic ventilateur colonne 74 cm - Noir - Modèle AU3111 - EAN 8720195255345
- Auronic ventilateur colonne 74 cm - Blanc - Modèle AU3112 - EAN 8720195255352

Accessoires inclus

- 1x Manuel d'utilisation
- 1x Télécommande
- 1x Pile CR2025

Caractéristiques du produit

Données techniques

Taille	74 x 27 x 27 cm
Poids	2.4 kg
Couleur	AU3111 - Noir AU3112 - Blanc
Matériel	ABS
Longueur du cordon	1,5 m
Tension Nominale / Fréquence	220V - 240V~/50Hz
Puissance Nominale	50W En veille: 40W
Type de pile	CR2025 (remplaçable)

Modes	- 3 réglages de vitesse: Bas, moyen, haut - 3 modes de fonctionnement: normal, nature, sommeil - Minuteur (1/2, 1, 2, ou 4 heures) - Fonction pivotante (oscillant): 80°
Niveau sonore	48dB
Gamme de la télécommande	6 m
Débit d'air maximale	20,37
Service Value	0,51
Vitesse de l'air	2,63

Autres caractéristiques

- Éteint automatique ;
- Protection contre la surchauffe ;
- Télécommande.

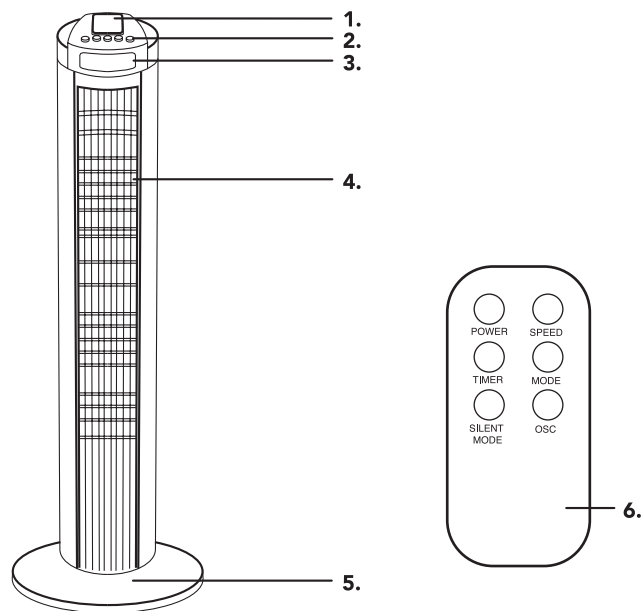
Instructions d'utilisation

⚠ Ne mettez JAMAIS les doigts ou d'autres membres, des crayons ou d'autres objets dans le ventilateur lorsque la fiche est branchée à la prise électrique.

⚠ Assurez-vous qu'il n'entre pas d'objets comme des cravates, des écharpes, des chaînes ou des cheveux longs dans le ventilateur.

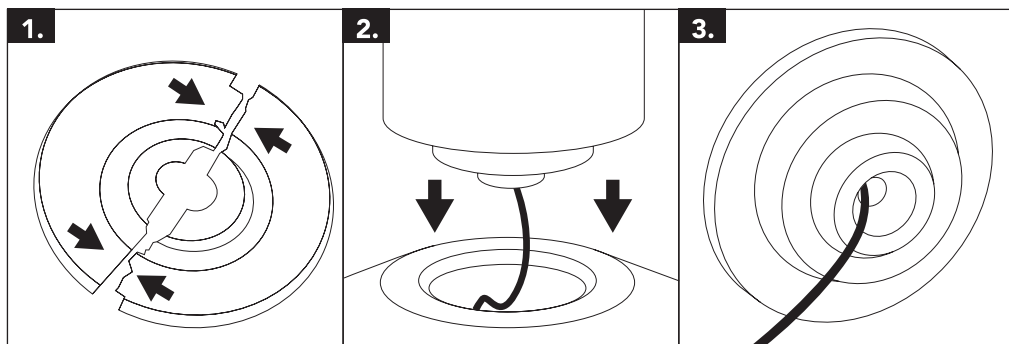
Description du produit

1. Espace pour la télécommande
2. Panneau de contrôle
3. Indicateurs
4. Ventilateur
5. Socle
6. Télécommande



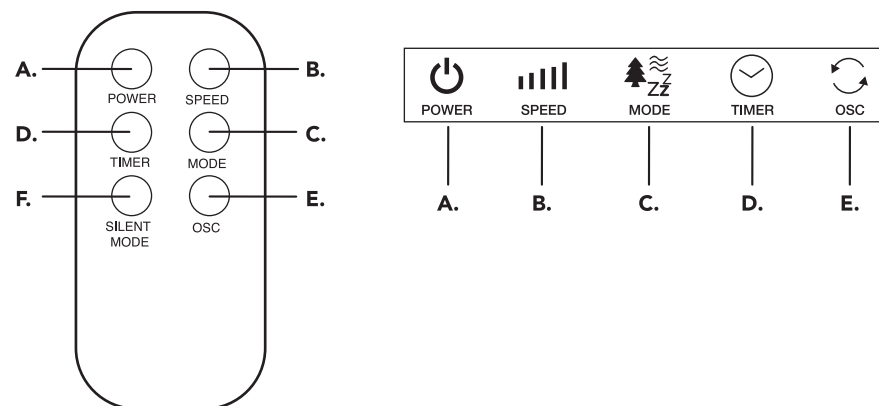
Assembler

1. Retirez le bouchon de verrouillage de la base.
2. Connectez les deux pièces du pied.
3. Passez le cordon d'alimentation à travers l'ouverture au centre du pied.
4. Attachez le pied à la base.
5. Attachez le pied en utilisant le bouchon de verrouillage.



Commander

- Vous pouvez commander le ventilateur avec la télécommande et avec le panneau de contrôle situé au-dessus du ventilateur.



1. Placez la pile dans la télécommande. Placez le ventilateur sur une surface stable et lisse et branchez la fiche à la prise électrique.
- A. **Marche / arrêt:** Allumez le ventilateur en appuyant sur "A" (panneau de contrôle) ou "Power" (télécommande). Le ventilateur est automatiquement en mode bas et mode normal.
- B. **Ajuster la vitesse:** Appuyez sur "B" (panneau de contrôle) ou "Speed" (télécommande) pour ajuster la vitesse à bas (LO), moyen (MI) ou haut (HI). La vitesse est indiquée sur l'écran LED.
- C. **Choisir le mode de fonctionnement:** Appuyez sur "C" (panneau de contrôle) ou "Mode" (télécommande) pour choisir entre les modes: normal, nature et sommeil. Le mode est indiqué sur l'écran LED.
 - Mode normal (NL): La vitesse reste constante.
 - Mode nature (NT): La vitesse varie et imite le vent naturel.
 - Mode sommeil (SL): La vitesse diminue lentement. Les réglages de vitesse sont indiqués sur l'écran LED.
- D. **Fonction de minuterie:** Appuyez sur "D" (panneau de contrôle) ou "Time" (télécommande) pour allumer la fonction de minuterie. Vous pouvez choisir entre ½, 1, 2, et 4 heures.
- E. **Fonction pivotante:** Appuyez sur "E" (panneau de contrôle) ou "Osc" (télécommande) pour activer la fonction pivotante (80°). Appuyez encore une fois sur ce bouton pour éteindre cette fonction.
- F. **Mode silencieux :** Appuyez sur le bouton "Mode silencieux" de la télécommande pour mettre le ventilateur en mode silencieux. Vous n'entendrez plus aucun son lorsque vous appuyez sur les boutons.

Entretien et nettoyage

- Retirez toujours la fiche de la prise électrique avant que vous nettoyez le ventilateur. Utilisez un chiffon doux et propre pour nettoyer l'extérieur du ventilateur. N'utilisez PAS d'abrasifs ou de produits de nettoyage agressifs.

► Stockage

- Rangez le ventilateur colonne dans un endroit propre et sec. Ne le rangez pas dans des lieux soumis à des températures extrêmement élevées ou extrêmement basses.

► Élimination - Recyclage

- Contribuez à un environnement de vie plus propre ! Ce produit est soumis à la directive européenne (UE) 2012/19/EU. Ne jetez pas le ventilateur colonne avec les ordures ménagères. Pour un recyclage approprié, veuillez apporter le produit à un point de collecte désigné. Veuillez contacter le service d'élimination des déchets ménagers local pour obtenir de plus amples informations sur le point de collecte désigné le plus proche.

► Service et garantie

- Si vous avez besoin d'un service ou d'informations concernant votre produit, veuillez contacter le service clientèle de Auronic à l'adresse service@auronic.nl
- Auronic offre une garantie de 2 ans sur ses produits. Pour obtenir un service pendant la période de garantie, le produit doit être retourné avec une preuve d'achat. Les défauts du produit doivent être signalés dans un délai de deux ans à compter de la date d'achat. Cette garantie ne couvre pas : les dommages causés par une mauvaise utilisation ou une réparation incorrecte ; les pièces d'usure ; les défauts dont le client avait connaissance au moment de l'achat ; les dommages ou défauts causés par la négligence du client ; les dommages ou défauts causés par des tiers.

► Clause de non-responsabilité

- Sous réserve de modifications ; les spécifications peuvent être modifiées sans justification.