



# SMOKE DETECTOR

FIRE ALARM

*Protecting what  
matters most.*



**MANUAL**  
HANDLEIDING



**Bedankt  
voor je aankoop!**

Als je deze rookmelder net zo mooi vindt als wij,  
laat dan alstublieft een eerlijke beoordeling achter  
op het platform waar je hem gekocht heeft.

### **Voor ingebruikname**

Alvorens het toestel in gebruik te nemen, dien je te controleren of alle onderdelen compleet/beschikbaar zijn en vrij van zichtbare beschadigingen. Verwijder al het verpakkingsmateriaal van het apparaat. Als de inhoud onvolledig is of beschadigd is als gevolg van een defecte verpakking of transport, neem dan contact op met: [info@deprendo.nl](mailto:info@deprendo.nl) (Antwoord binnen 12 uur op werkdagen)

Deze gebruiksaanwijzing is een bestanddeel van de rookmelder AJ761 en geef je belangrijke informatie over het bedoelde gebruik, de aansluiting en de bediening van de rookmelder. Lees deze gebruiksaanwijzing zorgvuldig door voordat je het apparaat voor de eerste keer gebruikt en bewaar hem om hem later te kunnen raadplegen. Geef ze, samen met het apparaat, door aan een eventuele toekomstige eigenaar.

Foto-elektrische alarmen zijn over het algemeen doeltreffender in het opsporen van trage, smeulende branden die uren smeulen voordat ze in vlammen uitbarsten. Bronnen van deze branden kunnen bijvoorbeeld sigaretten zijn die in banken of beddengoed branden. Foto-elektrische alarmen zijn over het algemeen doeltreffender bij het detecteren van snelle, brandende branden die brandbare materialen snel verbruiken en zich snel verspreiden. Bronnen van deze branden kunnen brandbare vloeistoffen zijn of papier dat in een afvalcontainer brandt. Beide soorten alarmen bieden echter een adequate detectie van beide soorten branden.

# Inhoud

Inhoud en specificaties .....	5
Functiebeschrijving .....	6
Belangrijke veiligheidsinformatie .....	7
Waar te localiseren .....	9
Te vermijden locaties .....	13
Hoe te installeren .....	14
Testen van de rookmelder .....	16
Onderhoud en reiniging .....	17
Oefenen met brandveiligheid .....	18
Wat te doen in geval van brand .....	19
Probleemoplossingen .....	20
Beperkingen van sommige alarmen .....	21
Beperkte garantie .....	23
Recycling .....	24
Informatie betreffende de conformiteitsverklaring .....	25

## Inhoud en specificaties

### IN DE VERPAKKING

- 1x Rookmelder
- 1x Montagebeugel
- 1x 3M magnetische montagesticker
- 2x Schroeven en ankerpluggen



### SPECIFICATIES

Materiaal:	ABS-vuurbestendig
Sensortype:	Foto-elektrische sensor
Afmeting:	11x4,2 cm
Gewicht:	140 g
Brandbeveiligingsgraad:	V-0
Batterijspanning:	DC 3V (lithium batterij)
Stand-by stroom:	<12uA
Alarmstroom:	<35mA
Temperatuurbereik:	-10°C~+50°C
Vochtigheid:	≤95%Rarm
batterijalarm:	2,5V ± 0,1V
Alarmgeluid:	85dB
Alarm mode:	Geleide & zoemer
Garantie:	2 jaar

## Functiebeschrijving

### Test

Druk de **TEST** toets gedurende 5 seconden in, het product komt in de test toestand. Het rechter lampje moet knipperen en het geluid zoemt. Dit betekent dat het correct werkt. Als het acht keer in het rood knippert zonder dat de zoemer klinkt, betekent dit dat het niet goed werkt.

### Alarm

De Rode LED zal zeer snel knipperen en de zoemer zal een alarmsignaal geven.

### Mute

Druk op de grote knop in het midden om het alarm uit te zetten als het onverwachts afgaat. De mute-tijd bedraagt ongeveer 9 minuten en het alarm keert terug naar de normale stand-bystand zonder geluid.

### Laag voltage alarm

Wanneer de spanning lager is dan 2,4 V, klinkt er een kort "piep"-signaal en knippert de rode LED om de 50 seconden.

### Teken dat het product correct werkt

Een rood LED-lampje knippert eenmaal per 50 seconden.

# Belangrijke veiligheidsinformatie

## **WAARSCHUWING!**

### **GELIEVE DEZE INSTRUCTIES TE LEZEN EN TE BEWAREN.**

1. De batterij **NIET** verwijderen of loskoppelen om ongewenste alarmen te stoppen. Dit zal jouw bescherming opheffen. Open ramen of waaier de lucht rond de rookmelder om deze tot zwijgen te brengen.
2. De testknop test nauwkeurig alle rookalarmfuncties. **GEBRUIK GEEN** andere testmethode. Test de rookmelder wekelijks om zeker te zijn van een goede werking.
3. Deze rookmelder is niet bedoeld als primaire bescherming voor gebouwen die een compleet brandalarmsysteem vereisen. Tot dit soort gebouwen behoren hotels, motels, slaapzalen, ziekenhuizen, verpleegtehuizen en groepshuizen. Dit geldt zelfs als het om een eengezinswoning zou gaan. Deze rookmelder kan echter ook in afzonderlijke kamers worden gebruikt als aanvullende bescherming.
4. Installeer een rookmelder in elke kamer en op elke verdieping van het huis. Het kan zijn dat rook de rookmelder om allerlei redenen niet bereikt. Als bijvoorbeeld een brand ontstaat in een afgelegen deel van het huis, op een andere verdieping, in een schoorsteen, muur, dak, of aan de andere kant van een gesloten deur, kan de rook de rookmelder niet op tijd bereiken om de huisgenoten te waarschuwen. Een rookmelder zal een brand niet onmiddellijk detecteren, behalve in de ruimte of kamer waarin hij is geïnstalleerd.

5. Rookmelders waarschuwen niet altijd elk lid van het huishouden. De alarmtoeter is luid om mensen te waarschuwen voor een potentieel gevaar. Er kunnen zich echter omstandigheden voordoen waarin een lid van het huishouden het alarm niet kan horen (d.w.z. lawaai buitenshuis of binnenshuis, slechte slapers, drugs- of alcoholgebruik, slechthorenden, enz.)
6. Rookmelders. De leden van het huishouden moeten het waarschuwingssignaal van de rookmelder horen en snel reageren om het risico op schade, letsel of overlijden als gevolg van brand te beperken. Als een lid van het huishouden hardhorend is, installeer dan speciale rookmelders met licht- of trilfunctie om de bewoners te waarschuwen.

- Rookmelders kunnen alleen alarm slaan wanneer zij rook detecteren. Rookmelders detecteren verbrandingsdeeltjes in de lucht. Ze detecteren geen hitte, vlammen of gasen. Deze rookmelder is ontworpen om een akoestische waarschuwing te geven voor een beginnende brand. Veel branden zijn echter snelbrandend, explosief of opzettelijk. Andere branden worden veroorzaakt door onvoorzichtigheid of veiligheidsrisico's. Het is mogelijk dat de rook de rookmelder niet snel genoeg bereikt om een veilige vlucht te garanderen. Rookmelders hebben beperkingen. Deze rookmelder is niet onfeilbaar en is niet gegarandeerd om levens of eigendommen tegen brand te beschermen. Rookmelders zijn geen vervanging voor verzekeringen. Huiseigenaren en huurders moeten hun leven en eigendommen verzekeren. Bovendien is het mogelijk dat de rookmelder op elk moment defect raakt. Daarom moet je de rookmelder wekelijks testen en om de 10 jaar vervangen.



## Waar te lokaliseren

1. Rookmelders moeten ten minste worden geplaatst tussen slaapruidten en potentiële brandhaarden zoals woonkamers en keukens. In gelijkvloerse woningen met één slaappedeelte moet een rookmelder in de gang worden geïnstalleerd, zo dicht mogelijk bij de woonruimte. Om ervoor te zorgen dat rookmelders in slaapkamers hoorbaar zijn, mogen ze niet verder dan 3 meter van een slaapkamerdeur verwijderd zijn. Het kan nodig zijn om meer dan één rookmelder te installeren, als de gang meer dan 15 meter lang is. In gelijkvloerse woningen met twee aparte slaappedeelten zijn minimaal twee rookmelders vereist, één buiten elk slaappedeelte. In woningen met meerdere verdiepingen of splitlevelwoningen moet ten minste een rookmelder worden geïnstalleerd op de begane grond tussen de trap en eventuele kamers waar brand zou kunnen ontstaan, en op elke verdieping in circulatieruimten die deel uitmaken van de vluchtroute (gewoonlijk gangen en overloop).
2. Er moeten extra alarmen worden geïnstalleerd in slaapkamers om te anticiperen op branden die hier ontstaan, veroorzaakt door defecte bedrading, lampen, toestellen, rokers of andere gevaren.
3. Voor de beste bescherming moeten rookmelders in elke kamer van jouw huis worden geïnstalleerd, behalve in de kamers die in hoofdstuk 4 worden genoemd als te vermijden plaatsen. Warmtealarmen moeten worden gebruikt in keukens, stookruimten, wasruimten, kamers, garages en dergelijke, waar rookmelders ongeschikt zouden zijn. Installeer rookmelders in verkeersruimten op een afstand van niet meer dan 7,5 m

4. van de verste muur, niet meer dan 7,5 m van een deur naar een ruimte waar brand zou kunnen ontstaan en niet meer dan 7,5 m van de volgende rookmelder.

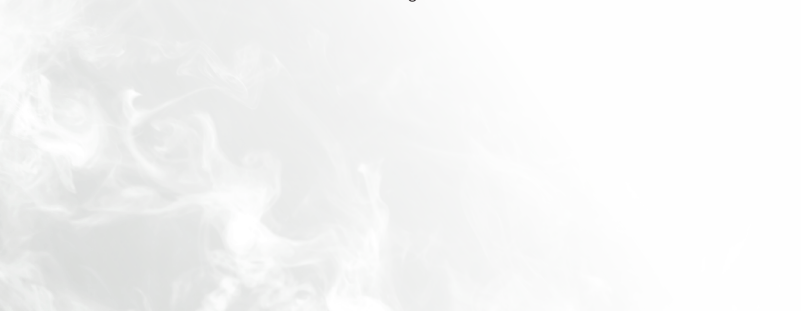
Aangezien het onmogelijk is de brandhaard te voorspellen, is de beste plaats voor een

5. alarm meestal het midden van een kamer of een gang. Indien het nodig is een rookmelderwand te plaatsen, moet het detectie-element van de melders altijd 15 cm tot 30 cm onder het plafond worden geplaatst en de onderkant van de melders boven het niveau van deuren en andere openingen.

In ruimten met eenvoudige schuine plafonds, pieken of puntgevels, moeten rookmel-

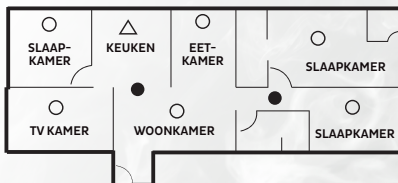
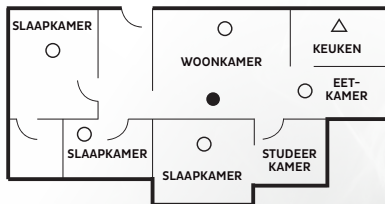
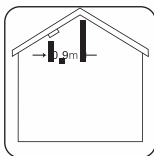
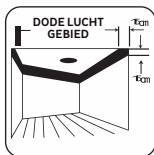
6. ders op het plafond 900 mm (3 voet) van het hoogste punt van het plafond worden aangebracht. "Dode lucht op de top van een plafond kan verhinderen dat de rook het alarm op tijd bereikt om een vroegtijdige waarschuwing te geven.

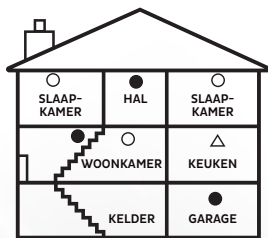
7. Lees hoofdstuk 4 **LOCATIES OM TE VERMIJDEN** en hoofdstuk en 13 **BEPERKINGEN VAN ROOK ALARMEN** in deze handleiding.



### WAARSCHUWING!

Onderzoek wijst uit dat een aanzienlijke verlenging van de waarschuwingstijd kan worden verkregen met elk correct geïnstalleerd, extra alarm. Het wordt ten eerste aanbevolen het advies in 3.3 hieronder op te volgen om een maximale bescherming te garanderen.





- Extra rookmelders voor een betere dekking
- Rookmelders voor beperkte bescherming
- △ Hittemelders

### **BELANGRIJK**

Deze alarmen zijn in de eerste plaats bedoeld voor particuliere woningen met één bewoner. Voor gebruik in andere toepassingen dient het advies van de fabrikant te worden ingewonnen.

## Locaties die vermeden moeten worden

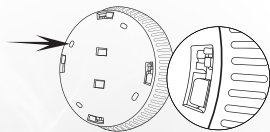
### Plaats geen rookmelders:

1. In turbulente lucht van ventilatoren, kachels, deuren, ramen, enz., die rook van het alarm weg kunnen trekken.
2. In zeer vochtige ruimtes zoals badkamers en doucheruimtes, of waar de temperatuur hoger is dan 39°C (100°F) of lager is dan 5°C (40°F), aangezien een hoge vochtigheid een hinderlijk alarm kan veroorzaken.
3. Op de top van een "A" frame plafond. "Dode lucht aan de bovenkant kan verhinderen dat de rook het alarm op tijd bereikt om een vroegtijdige waarschuwing te geven.
4. Minder dan 30 cm (12 inch) van de muur bij montage aan het plafond.
5. In door insecten geteisterde gebieden. Kleine insecten kunnen prestatieproblemen veroorzaken.
6. In een keuken, stookruimte, wasruimte en garage. Verbrandingsdeeltjes van kooktoestellen of uitlaatgassen van auto's en stof en vocht kunnen een hinderlijk alarm veroorzaken.
7. Op zeer stoffige of vuile plaatsen. Vuil en stof kunnen zich ophopen en de prestaties nadelig beïnvloeden.
8. Binnen 30 cm (12 inches) van verlichtingsarmaturen of hoeken van kamers of binnen 150 cm (5 feet) van fluorescerende verlichtingsarmaturen.
9. Op plaatsen die routinetests of onderhoud gevaarlijk zouden maken (b.v. boven een trappenhuis).
10. Op slecht geïsoleerde muren of plafonds.
11. In de buurt van voorwerpen zoals plafonddecoraties die de weg van de rook naar het alarm kunnen belemmeren.

## Installatie

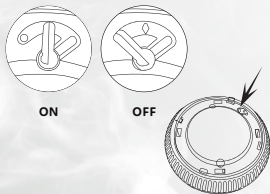
### Stap 1

Schroef de montageplaat met de vlakke kant tegen het plafond, bevestig de schroeven diagonaal tegenover elkaar.



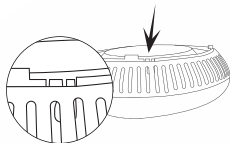
### Stap 2

Controleer voor gebruik of de schakelaar in deze stand staat (ON).



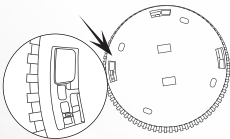
### Stap 3

Plaats de rookmelder op de bevestigingsleuf.



### Stap 4

Bevestig de rookmelder door deze rechtsum te draaien.



### Bevestigen zonder boren

Deze 3M zelfklevende magnetische schijfjes vervangen de noodzaak om in het plafond te boren om jouw rookmelders te bevestigen. Het schijfje is zelfklevend aan de ene kant, magnetisch aan de andere. Perfect voor appartementen of woningen met massieve betonnen of asbest plafonds waar boren ondoenlijk is. Je hoeft niet meer op een ladder te balanceren terwijl je een boormachine bedient, geen zweet, stof of vuil. Zo gemakkelijk en handig!

### Opmerking:

Zorg ervoor dat het plafondoppervlak schoon en droog is, trek dan gewoon de plakfolie eraf, bevestig de magnetische schijfpad op het plafond en druk 10 seconden met lichte druk naar beneden.

### Stevige grip

Het zelfklevende oppervlak en de magnetische bevestigingen bieden een extra stevige grip. Eenmaal gemonteerd, zal de rookmelder montageplaat niet losraken. De rookmelder zelf kan indien nodig nog steeds worden verwijderd voor inspectie of reiniging, en vervolgens weer aan het plafond worden bevestigd.



## Testen van de rookmelder

### WAARSCHUWING!

1. Test elk rookalarm om er zeker van te zijn dat het correct geïnstalleerd is en goed werkt.
2. De testknop test nauwkeurig alle functies. Gebruik **GEEN** open vuur om deze rookmelder te testen. Je zou de rookmelder of jouw huis kunnen ontsteken en beschadigen. Test rookmelders wekelijks en bij terugkeer van vakantie of wanneer er een aantal dagen niemand in het huishouden is geweest.
3. Ga tijdens het testen op armlengte afstand van de rookmelder staan. De alarmhoorn is luid om je te waarschuwen voor een noodgeval en kan schadelijk zijn voor het gehoor.
5. Druk de toets 2 seconden in. Het alarm zal luide korte pieptonen laten horen. Het alarm kan stoppen met afgaan zodra je de testknop loslaat.



### Opmerking:

Vervang het alarm of stuur het terug als de testfunctie niet goed werkt na het volgen van de hierboven beschreven procedures.

### Gevaar:

Als de alarmtoeter klinkt en de rookmelder wordt niet getest, dan is de rookmelder rook aan het waarnemen.

**(!) HET GELUID VAN DE ALARMHOORN JOUW ONMIDDELLIJKE AANDACHT EN ACTIE VEREIST.**



## Onderhoud en reiniging

Dit toestel is ontworpen om zo onderhoudsvrij mogelijk te zijn, maar er zijn een paar eenvoudige dingen die je moet doen om het goed te laten werken:

1. Test het minstens een keer per week.
2. Maak de rookmelder minstens één keer per maand schoon; stofzuig de buitenkant van de rookmelder voorzichtig met het zachte borstelhulpstuk van jouw huishoudstofzuiger. Test de rookmelder. Gebruik nooit water, schoonmaakmiddelen of oplosmiddelen, aangezien deze het apparaat kunnen beschadigen.
3. Als de rookmelder vervuild raakt door overmatig vuil, stof en/of vuil, en niet kan worden gereinigd om ongewenste alarmen te voorkomen, moet de rookmelder onmiddellijk worden vervangen.
4. Verplaats het apparaat als het regelmatig ongewenste alarmen geeft. Zie hoofdstuk **4 TE VERWIJDEREN LOCATIES** voor details.
5. Wanneer de batterij zwak wordt, zal de rookmelder één keer om de 50 seconden een pieptoon laten horen en zal de rode LED één keer knipperen (de waarschuwing dat de batterij bijna leeg is). Je dient het alarm onmiddellijk te vervangen om jouw bescherming te behouden.



## Oefen brandveiligheid

Als het rookalarm afgaat en je hebt niet op de testknop gedrukt, dan is dat een waarschuwing voor een gevaarlijke situatie.

Uw onmiddellijke reactie is noodzakelijk. Om je op dergelijke voorvallen voor te bereiden, ontwikkel je vluchtplannen voor het gezin, bespreek je die met alle leden van het gezin en oefen je ze regelmatig.

1. Stel iedereen bloot aan het geluid van een rookalarm en leg uit wat het geluid betekent.
2. Bepaal twee uitgangen in elke kamer en een vluchtroute naar buiten vanuit elke uitgang.
3. Leer alle huisgenoten over de vloer te kruipen om onder gevaarlijke rook, dampen en gassen te blijven.
4. Bepaal een veilige ontmoetingsplaats voor alle leden buiten het gebouw.

## Wat te doen in geval van brand

1. Raak niet in paniek en blijf kalm.
2. Verlaat het gebouw zo snel mogelijk.
3. Raak deuren aan om te voelen of ze heet zijn voordat je ze opent. Gebruik een alternatieve uitgang indien nodig. Kruip over de vloer, en stop NIET om iets op te rapen.
4. Ontmoet elkaar op een vooraf afgesproken plaats buiten het gebouw.
5. Bel de brandweer van **BUITEN** het gebouw.
6. Ga niet terug in het gebouw en wacht tot de brandweer er is.

**Opmerking:**

Deze richtlijnen zullen je helpen in geval van brand, maar om de kans op brand te verkleinen, dien je de brandveiligheidsregels in acht te nemen en gevaarlijke situaties te voorkomen.

## Probleem oplossen

### PROBLEEM

Rode LED knippert en het alarm laat elke 50 seconden een pieptoon horen.

Rookmelder laat ongewenst het alarm afgaan of tijdens het koken, douchen etc.

### OPLOSSING

De rookmelder moet vervangen worden.

1. Maak de rookmelder schoon (zie hoofdstuk 7).
2. Huur een elektricien in om de rookmelder naar een nieuwe locatie te verplaatsen (zie hoofdstuk 3).

## Beperkingen van rookmelders

Rookmelders hebben een sleutelrol gespeeld in het wereldwijd terugdringen van het aantal doden als gevolg van woningbranden. Maar zoals elk waarschuwingsapparaat kunnen rookmelders alleen werken als ze op de juiste manier geplaatst, geïnstalleerd en onderhouden worden, en als de rook de melders bereikt. Ze zijn niet onfeilbaar.

### 1. Rookalarmen maken misschien niet alle mensen wakker.

Oefen het vluchtplan minstens twee keer per jaar en zorg ervoor dat iedereen erbij betrokken is - van kinderen tot grootouders. Geef kinderen de tijd om het vluchtplan onder de knie te krijgen en te oefenen voordat je 's nachts een brandoefening houdt wanneer ze slapen. Als kinderen of anderen niet snel wakker worden van het geluid van het rookalarm, of als er baby's of familieleden zijn met mobiliteitsbeperkingen, zorg er dan voor dat iemand wordt aangewezen om hen te helpen bij de brandoefening en in geval van nood. Het is aan te bevelen een brandoefening te houden terwijl familieleden slapen om te bepalen hoe ze reageren op het geluid van de rookmelder terwijl ze slapen en om te bepalen of ze hulp nodig hebben in geval van nood.

### 2. Rookmelders kunnen geen brand detecteren als de rook de melders niet bereikt.

Rook van branden in schoorstenen of muren, op daken, of aan de andere kant van gesloten deuren kan de slaapkamer of het slaappedeelte - vooral als de deuren van de slaapkamer of het slaappedeelte 's nachts gesloten zijn - en in de gang ertussen niet bereiken.

**3. Rookmelders hebben mogelijk niet de tijd om alarm te slaan voordat de brand zelf schade, letsel of de dood veroorzaakt, aangezien de rook van sommige branden de eenheid niet onmiddellijk bereikt.**

Voorbeelden hiervan zijn personen die in bed roken, kinderen die met lucifers spelen, of branden die veroorzaakt worden door hevige explosies als gevolg van ontsnappend gas.

**4. Rookmelders zijn niet onfeilbaar.**

Zoals elk elektronisch apparaat bestaan rookmelders uit onderdelen die op elk moment kunnen verslijten of defect kunnen raken. Je moet het apparaat wekelijks testen om er zeker van te zijn dat je beschermd bent. Rookmelders kunnen geen brand voorkomen of blussen. Ze zijn geen vervanging voor een inboedel- of levensverzekering.

**5. Rookmelders hebben een beperkte levensduur.**

Het apparaat moet onmiddellijk worden vervangen als het niet goed werkt. U moet een rookmelder altijd na 10 jaar vanaf de aankoopdatum vervangen. Schrijf de aankoopdatum op de daarvoor bestemde ruimte op de achterkant van de rookmelder.

## Beperkte garantie

Wij garanderen de oorspronkelijke consument-koper dat elke nieuwe rookmelder vrij is van materiaal- en fabricagefouten bij normaal gebruik en service gedurende een periode van tien jaar vanaf de datum van aankoop.

Deze garantie dekt geen schade die het gevolg is van een ongeval, verkeerd gebruik of misbruik of gebrek aan redelijke zorg voor het product.

Bewaar de kassabon als bewijs van aankoop. In het geval van een garantieclaim, gelieve contact op te nemen via e-mail.

### Garantiebepalingen

1. Probeer niet zelf reparaties uit te voeren. Dit zou de garantie ongeldig maken.
2. Breng geen wijzigingen aan het toestel aan. Ook hierdoor vervalt de garantie.
3. De garantie is niet van toepassing in geval van ongelukken of schade veroorzaakt door oneigenlijk gebruik of het niet in acht nemen van de waarschuwingen in deze handleiding.

## Recycling

Batterijen en elektrische en elektronische apparatuur (EEA) bevatten materialen, onderdelen en stoffen die gevaarlijk kunnen zijn voor het milieu en schadelijk voor de menselijke gezondheid indien afgedankte elektrische en elektronische apparatuur (AEEA) niet op de juiste wijze wordt verwijderd.



Batterijen en elektrische en elektronische apparatuur die zijn voorzien van het AEEA-logo (zoals hiernaast afgebeeld) mogen niet bij het huisvuil worden weggegooid. Neem contact op met de afvalverwerkingsdienst van jouw gemeente, die je kan vertellen welke recyclingmogelijkheden er in jouw regio zijn.



Voer alle verpakkingsmaterialen op een milieuvriendelijke manier af.



## Informatie betreffende de conformiteitsverklaring

Hierbij verklaart Deprendo® dat rookmelders van het type AJ-761 in overeenstemming zijn met de bepalingen van de:

Verordening (EU) nr. 305/2011 van het Europees Parlement en de Raad van 9 maart 2011 Verordening (EU) nr.

Toegepaste norm: EN 14604:2005/AC2008

Goedgekeurd door: TÜV Rheinland

De inhoud van dit document wordt gepresenteerd zoals deze op dit moment bestaat. Deprendo aanvaardt, noch nadrukkelijk noch stilzwijgend, enige garantie voor de juistheid of volledigheid van de inhoud van dit document. Deprendo behoudt zich het recht voor om te allen tijde en zonder voorafgaande kennisgeving wijzigingen in dit document aan te brengen of het document volledig in te trekken.

### **Geïmporteerd door:**

Kampioenproducten  
Boterbloem 9  
2671 WS Naaldwijk  
Nederland

■  
[www.deprendo.nl](http://www.deprendo.nl)  
[Info@deprendo.nl](mailto:Info@deprendo.nl)



**Thank you  
for purchasing!**

If you love this smoke alarm as much as we do, please leave an honest review on the platform where you bought it from.

**Before using**

Before taking the appliance into use, check that all items are complete/available and free of visible damage. Remove all packaging material from the appliance. If the contents are incomplete or are damaged due to defective packaging or transportation, contact: [info@deprendo.nl](mailto:info@deprendo.nl) (Response within 12 hours on working days)

These operating instructions are a component of the smoke alarm AJ761 and give you important information on the intended use, connection and operation of the smoke alarm. Read these operating instructions carefully before using the appliance for the first time and preserve them for later reference. Pass them on, with the appliance, to any future owner.

Photoelectric alarms are generally more effective at detecting slow, smoldering fires that smolder for hours before bursting into flame. Sources of these fires may include cigarettes burning in couches or bedding. Photoelectric alarms are generally more effective at detecting fast, flaming fires that consume combustible materials rapidly and spread quickly. Sources of these fires may include flammable liquids or paper burning in a waste container. However, both types of alarms provide adequate detection of both types of fires.



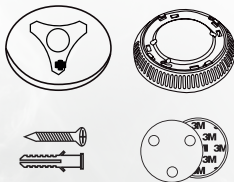
# Content

Content and specifications .....	30
Function description .....	31
Important safety information .....	32
Where to locate .....	34
Locations to avoid .....	38
How to install .....	39
Testing the smoke alarm .....	41
Maintenance and cleaning .....	42
Practice fire safety .....	43
What to do in case of a fire .....	44
Trouble shooting .....	45
Limitations of some alarms .....	46
Limited warranty .....	48
Recycling .....	49
Information regarding the conformity declaration .....	50

## Content and specifications

### PACKAGE INCLUDES

- 1x Smoke alarm
- 1x Mounting bracket
- 1x 3M magnetic mounting sticker
- 2x Screws and anchor plugs



### SPECIFICATIONS

Material:	ABS-fire proof
Sensor type:	Photoelectric sensor
Size:	11x4.2 cm
Weight:	140 g
Fire protection grade:	V-0
Operating voltage:	DC 3V (lithium battery)
Standby current:	<12uA
Alarm current:	<35 mA
Temperature range:	-10°C~+50°C
Humidity:	≤95%RH
Low battery alarm:	2.5V ± 0.1V
Alarm sound:	85dB
Alarm mode:	Led & buzzer
Warranty:	2 Years

## Function description

### **Test**

Press and hold the **TEST** key for 5 seconds, the product enters the test state. The right light should flash and the sound buzzers. This means it is working correctly. When it will flash eight times in red without the sound buzzer it means it doesn't work correctly.

### **Alarm**

The Red LED will flash very quickly and alarm sound will be issued by the buzzer.

### **Mute**

Push the large button in the middle to silence the alarm if it goes off unexpectedly. The mute time is about 9 minutes and it will turn back to normal standby state without sound.

### **Low voltage alarm**

When the voltage is less than 2.4V, A short "bleep" sound alarms and the Red LED flashes every 50 seconds.

### **Sign that the product is working correctly**

A red LED-light flashes once every 50 seconds.

## Important safety information

### **WARNING!**

#### **PLEASE READ AND SAVE THESE INSTRUCTIONS.**

1. **DO NOT** remove or disconnect battery to quiet unwanted alarms. This will remove your protection. Open windows or fan the air around smoke alarm to silence it.
2. The test button accurately tests all smoke alarm functions. **DO NOT** use any other test method. Test smoke alarm weekly to ensure proper operation.
3. This smoke alarm is not designed to be the primary protection for buildings that require complete fire alarm systems. Buildings of this type include hotels, motels, dormitories, hospitals, nursing homes, and group homes. This is true even if they were one single family homes. However, this smoke alarm may be used inside individual rooms as supplemental protection.
4. Install a smoke alarm in every room and on every level of the home. Smoke may not reach the smoke alarm for many reasons. For example, if a fire starts in a remote part of the home, on another level, in a chimney, wall, roof, or on the other side of a closed door, smoke may not reach the smoke alarm in time to alert household members. A smoke alarm will not promptly detect a fire **EXCEPT** in the area or room in which it is installed.



5. Smoke alarms may not alert every household member every time. The alarm horn is loud in order to alert individuals to a potential danger. However, there may be limiting circumstances where a household member may not hear the alarm (i.e., outdoor or indoor noise, sound sleepers, drug or alcohol usage, the hard of hearing, etc.).
6. Smoke alarms. Household members must hear the alarm's warning sound and quickly respond to it to reduce the risk of damage, injury, or death that may result from fire. If a household member is hard of hearing, install special smoke alarms with lights or vibrating devices to alert occupants.
7. Smoke alarms can sound their alarms only when they detect smoke. Smoke alarms detect combustion particles in the air. They do not sense heat, flame, or gas. This smoke alarm is designed to give audible warning of a developing fire. However, many fires are fast-burning, explosive, or intentional. Others are caused by carelessness or safety hazards. Smoke may not reach the smoke alarm quickly enough to ensure safe escape. Smoke alarms have limitations. This smoke alarm is not foolproof and is not warranted to protect lives or property from fire. Smoke alarms are not a substitute for insurance. Homeowners and renters should insure their lives and property. In addition, it is possible for the smoke alarm to fail at any time. For this reason, you must test the smoke alarm weekly and replace every 10 year.

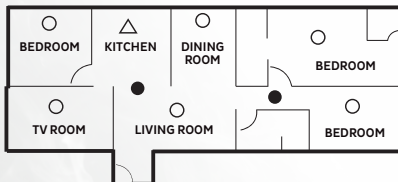
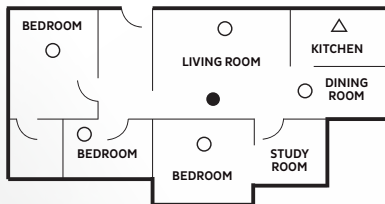
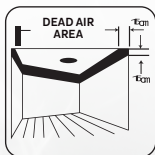
## Where to locate

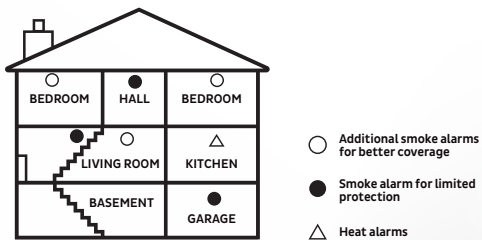
1. As a minimum, smoke alarms should be located between sleeping areas and potential sources of fire such as living rooms and kitchens. In single story homes with one sleeping area, a smoke alarm should be installed in the hallway, as close as possible to the living accommodation. To ensure audibility in bedrooms, no smoke alarm should be further away than 3m from any bedroom door. It may be necessary to install more than one smoke alarm, particularly the hallway is more than 15m long. In single story homes with two separate sleeping areas, a minimum of two smoke alarms is required, one outside each sleeping area. In multilevel or split-level homes, as a minimum a smoke alarm should be installed on the ground floor between the staircase and any rooms in which a fire might start and on each story in circulation areas which form part of escape route (normally hallways and landings).
2. Additional alarms should be installed in bedrooms in anticipation of fires originating here, caused by faulty wiring, lights, appliances, smokers or other hazards.
3. For best protection, smoke alarms should be installed in every room in your home, apart from those listed in the Section 4 location to avoid. Heat alarms should be used in kitchens, boiler rooms, laundry, rooms, garages and such like, where smoke alarms would be unsuitable.

4. Install smoke alarms in circulation areas at a distance no greater than 7.5m from the farthest wall, no greater than 7.5m from a door to any room in which a fire might start and no greater than 7.5m from the next smoke alarm.
5. As it is impossible to predict the source of a fire, the best location for an alarm is usually the center of a room or hallway. If it is necessary to place a smoke alarm wall, always locate the detection element of the alarm 15 cm to 30 cm (6 to 12 inches) below the ceiling and the bottom of the alarm above the level of doors and other openings.
6. In rooms with simple sloped, peaked or gabled ceilings, install smoke alarms on the ceiling 900mm(3feet) from the highest point of the ceiling. "Dead air" at the peak of a ceiling may prevent the smoke from reaching the alarm in time to provide an early warning.
7. Read Section 4 **LOCATIONS TO AVOID** and Section and 13 **LIMITATIONS OF SMOKE ALARMS** in this manual.

**CAUTION!**

Research indicates that substantial increases in warning time can be obtained with each properly installed, additional alarm. It is strongly recommended that advice in 3.3 above be followed to ensure maximum protection.





### IMPORTANT

These alarms are intended to primarily for single-occupancy private dwellings. For use in other applications the manufacturer's advice must be sought.

## Locations to avoid

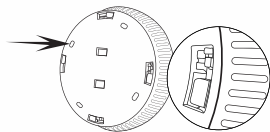
### **DO NOT locate smoke alarms:**

1. In turbulent air from fans, heaters, doors, windows, etc., which could draw smoke away from the alarm.
2. In high humidity area such as bathrooms and shower rooms, or where the temperature exceeds 39°C(100°F) or falls below 5°C(40°F), as high humidity can trigger nuisance alarm.
3. At the peel of an "A" frame ceiling. "Dead air" at the top may prevent smoke from reaching the alarm in time to provide early warning.
4. Less than 30 cm (12 inches) from the wall when mounted on the ceiling.
5. In insect-infested areas. Tiny insects may cause performance issues.
6. In a kitchen, boiler room, laundry room and garage. Combustion particles from cooking or car exhaust and dust and moisture could trigger a nuisance alarm.
7. In very dusty or dirty areas. Dirt and dust can build up and impair performance.
8. Within 30 cm (12 inches) of light fittings or room corners or within 150 cm (5 feet) of fluorescent light fittings.
9. In locations which would make routine testing or maintenance hazardous (e.g. over a stairwell).
10. On poorly insulated walls or ceilings.
11. Near objects such as ceiling decorations which might impede the path of smoke to the alarm.

## Installation

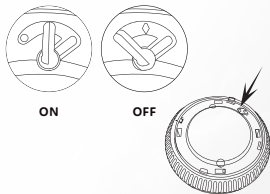
### Step 1

Screw the mounting plate with the flat side against the ceiling, fasten the screws diagonally opposite each other.



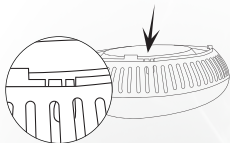
### Step 2

Before use, make sure the switch is in this position (ON).



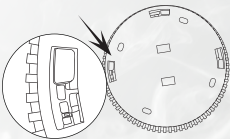
### Step 3

Place the smoke detector on the mounting slot.



### Step 4

Attach the smoke detector by turning it clockwise.



**Mount without drilling**

These 3M self-adhesive magnetic disc pads replace the need to drill into the ceiling to attach your smoke alarms. The disc pad is self-adhesive on one side, magnetic on the other. Perfect for apartments or homes with solid concrete or asbestos ceilings where drilling is unfeasible. No balancing on a ladder whilst operating a power drill, no sweat, dust or grime. So easy and convenient!

**Note:**

Ensure the ceiling surface is clean and dry then simply peel off the adhesive film, affix the magnetic disc pad to the ceiling and press down with light pressure for 10 seconds.

**Secure hold**

The self-adhesive surface and magnetic attachments offer an extra strong hold. Once mounted, the smoke alarm mounting plate will not come loose. The smoke alarm itself can still be removed as needed for inspection or cleaning purposes, and then placed back up on the ceiling.





## Testing the smoke alarm

### WARNING!

1. Test each smoke alarm to be sure it is installed correctly and operating properly.
2. The test button accurately tests all functions. **DO NOT** use an open flame to test this smoke alarm. You may ignite and damage the smoke alarm or your home.
3. Test smoke alarms weekly and upon returning from vacation or when no one has been in the household for several days.
4. Stand at arm's length from the smoke alarm when testing. The alarm horn is loud to alert you to an emergency and can be harmful to hearing.
5. Press the button 2 seconds. The alarm will sound loud short beeps. The alarm may stop sounding once releasing the test button.



### NOTE:

Replace or return the alarm if the test function does not operate properly after following the procedures outlined above.

### DANGER:

If alarm horn sounds, and smoke alarm is not being tested, the smoke alarm is sensing smoke.

**(!) THE SOUND OF THE ALARM HORN REQUIRES YOUR IMMEDIATE ATTENTION AND ACTION.**

## Maintenance and cleaning.

This unit has been designed to be as maintenance-free as possible, but there are a few simple things you must do to keep it working properly:

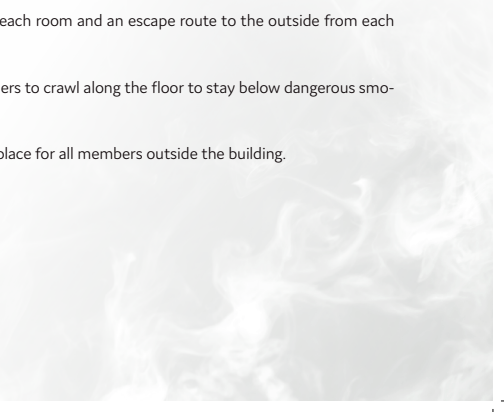
1. Test it at least once a week.
2. Clean the smoke alarm at least once a month; gently vacuum the outside of the smoke alarm using your household vacuum's soft brush attachment. Test the smoke alarm. Never use water, cleaners or solvents since they may damage the unit.
3. If the smoke alarm becomes contaminated by excessive dirt, dust and/or grime, and cannot be cleaned to avoid unwanted alarms, replace the unit immediately.
4. Relocate the unit if it sounds frequent unwanted alarms. See Section 4 **LOCATIONS TO AVOID** for details.
5. When the battery becomes weak, the smoke alarm will sound onetime one beeps every 50s seconds and Red LED flashes onetime (the low battery warning). You should replace the alarm immediately to continue your protection.



## Practice fire safety

If the smoke alarm sounds its alarm horn, and you have not pushed the test button, it is a warning of a dangerous situation.

Your immediate response is necessary. To prepare for such occurrences, develop family escape plans, discuss them with all household members and practice them regularly.

1. Expose everyone to the sound of a smoke alarm and explain what the sound means.
  2. Determine two exits from each room and an escape route to the outside from each exit.
  3. Teach all household members to crawl along the floor to stay below dangerous smoke, fumes, and gases.
  4. Determine a safe meeting place for all members outside the building.
- 

## What to do in case of a fire

1. Don't panic and stay calm.
2. Leave the building as quickly as possible.
3. Touch doors to feel if they are hot before opening them. Use an alternate exit if necessary. Crawl along the floor, and DO NOT stop to collect anything.
4. Meet at a pre-arranged meeting place outside the building.
5. Call the fire department from OUTSIDE the building.
6. Do not go back inside the building and wait for the fire department to arrive.

**NOTE:**

These guidelines will assist you in the event of a fire however, to reduce the chance that fires will start practice fire safety rules and prevent hazardous situations.

# Troubleshooting

PROBLEEM	OPLOSSING
Red LED flashes and the alarm beeps every 50 seconds.	The smoke detector must be replaced.
Smoke detector sets off the alarm or during cooking, showering, etc.	<ol style="list-style-type: none"><li>1. Clean the smoke detector (see chapter 7).</li><li>2. Hire an electrician to install the smoke alarm new location (see chapter 3).</li></ol>

## Limitations of smoke alarms

Smoke alarms have played a key role in reducing deaths resulting from home fires worldwide. However, like any warning device, Smoke Alarms can only work if they are properly located, installed, and maintained, and if smoke reaches the Alarms. They are not fool-proof.

### 1. **Smoke alarms may not waken all individuals.**

Practice the escape plan at least twice a year, making sure that everyone is involved - from kids to grandparents. Allow children to master fire escape planning and practice before holding a fire drill at night when they are sleeping. If children or others do not readily waken to the sound of the smoke alarm, or if there are infants or family members with mobility limitations, make sure that someone is assigned to assist them in fire drill and in the event of an emergency. It is recommended that you hold a fire drill while family members are sleeping in order to determine their response to the sound of the smoke alarm while sleeping and to determine whether they may need assistance in the event of an emergency.

### 2. **Smoke alarms cannot detect fires if the smoke does not reach the alarms.**

Smoke from fires in chimneys or walls, on roofs, or on the other side of closed doors may not reach bedroom or sleeping area-especially if bedroom or sleeping area doors are closed at night- and in the hallway between them.

- 3. Smoke alarms may not have time to alarm before the fire itself causes damage, injury, or death, since smoke from some fires may not reach the unit immediately.**

Examples of this include persons smoking in bed, children playing with matches, or fires caused by violent explosions resulting from escaping gas.

- 4. Smoke alarms are not foolproof.**

Like any electronic device, smoke alarms are made of components that can wear out or fail at any time. You must test the unit weekly to ensure your continued protection. Smoke alarms cannot prevent or extinguish fires. They are not a substitute for property or life insurance.

- 5. Smoke alarms have a limited life.**

The unit should be replaced immediately if it is not operating properly. You should always replace a smoke alarm after 10 years from date of purchase. Write the purchase date on the space provided on back of unit.

## Limited warranty

We warrant to the original consumer purchaser each new smoke alarm to be free from defects in material and workmanship under normal use and service for a period of ten years from the date of purchase.

This warranty does not cover damage resulting from accident, misuse or abuse or lack of reasonable care of the product.

Please retain your receipt as proof of purchase. In the case of a warranty claim, please make contact by email.

### Warranty rules

1. Do not attempt to make any repairs yourself. This would invalidate your warranty.
2. Do not make any changes to the unit. This would also invalidate your warranty.
3. The warranty is not applicable in case of accidents or damages caused by inappropriate use or disrespect of the warnings contained in this manual.



## Recycling

Batteries, electrical and electronic equipment (EEE) contain materials, parts and substances, which can be dangerous to the environment and harmful to human health if waste of electrical and electronic equipment (WEEE) is not disposed of correctly.



Batteries, electrical and electronic equipment, which are marked with the WEEE logo (as shown below), should not be thrown away with your household waste. Contact your Local Authority Waste Disposal Department, as they will be able to provide details of the recycling options available in your area.



Dispose of all packaging materials in an environmentally friendly manner.

## Information regarding the conformity declaration

Hereby, Deprendo® declares that smoke alarm type AJ-761 Are in conformity with the provisions of the:

Construction Products Regulation (EU) No. 305/2011 of the EUROPEAN parliament and of the Council of 9th March 2011 Regulation (EU) No: 2014/53/EU.

Applied Standard: EN 14604:2005/AC2008

Approved by: TÜV Rheinland

The content of this document is presented as it currently exists. Deprendo does not accept, neither emphatically nor tacitly, any guarantee for the correctness or completeness of the content of this document. Deprendo retains for itself the right, at any time and without previous notice, to make amendments to this document or to withdraw it completely.

### **Imported by:**

Kampioenproducten  
Boterbloem  
2671 WS Naaldwijk  
The Netherlands

■  
[www.deprendo.nl](http://www.deprendo.nl)  
[Info@deprendo.nl](mailto:Info@deprendo.nl)







**[WWW.DEPRENDO.NL](http://WWW.DEPRENDO.NL)**