

Altijd tot uw dienst

Ga voor registratie van uw product en ondersteuning naar
www.philips.com/support



BM6



Gebruiksaanwijzing

PHILIPS

Inhoudsopgave

1	Belangrijk	2
	Veiligheid	2

2	Uw multiroom-luidspreker	3
	Introductie	3
	Wat zit er in de doos?	3
	Overzicht van het apparaat	4

3	Voorbereiden	6
	De stroomvoorziening aansluiten en inschakelen	6

4	Afspelen	8
	Afspelen in modus Enkel	8
	Afspelen in groepsmodus	10
	Bediening	12

5	Andere functies	13
	Firmware bijwerken	13
	Groepsstatus herstellen	13

6	Productinformatie	14
	Specificaties	14

7	Problemen oplossen	15
----------	---------------------------	-----------

8	De betekenis van de LED-statussen	17
----------	--	-----------

9	Kennisgeving	19
	Schriftelijke aanbieding	20

1 Belangrijk

Veiligheid

- Zorg ervoor dat er genoeg ruimte rond het product is voor ventilatie.
- Gebruik uitsluitend door de fabrikant gespecificeerde toebehoren of accessoires.
- Gebruik uitsluitend de voeding die in de gebruiksaanwijzing wordt vermeld.
- De luidspreker is waterbestendig en voldoet aan IPX4.
- Plaats niets op het product dat gevaar kan opleveren, zoals een brandende kaars.
- Wanneer de stekker van de Direct plug-in-adapter of de aansluiting op het apparaat wordt gebruikt om het apparaat los te koppelen, moet u ervoor zorgen dat u altijd goed bij de stekker kunt.



Waarschuwing

- Verwijder de behuizing van het apparaat nooit.
- Geen enkel onderdeel van dit apparaat hoeft ooit te worden gesmeerd.
- Plaats het apparaat op een vlakke, harde en stabiele ondergrond.
- Plaats dit apparaat nooit op andere elektrische apparatuur.
- Houd dit apparaat uit de buurt van direct zonlicht, open vuur of warmte.



Dit is een KLASSE II apparaat met dubbele isolatie en zonder aarding.

2 Uw multiroom-luidspreker

Gefeliciteerd met uw aankoop en welkom bij Philips! Registreer uw product op www.philips.com/welcome om optimaal gebruik te kunnen maken van de door Philips geboden ondersteuning.

Introductie

Met de spatbestendige Philips izzylink-luidspreker met ingebouwde batterij kunt u:

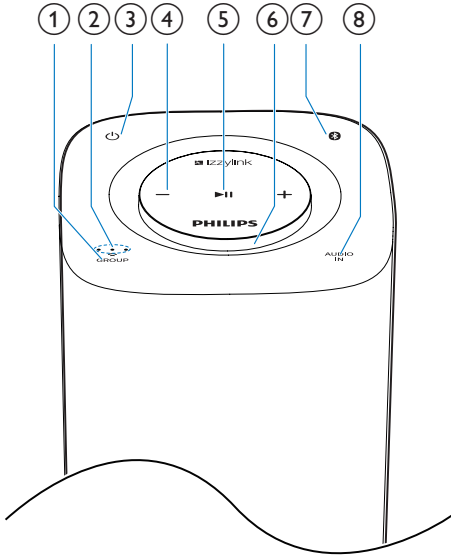
- naar muziek luisteren vanaf uw Bluetooth-apparaten, zelfs onderweg;
- overall in huis naar muziek luisteren via een groep izzylink-compatibele multiroom-luidsprekers (niet meegeleverd);
- naar muziek luisteren vanaf een extern audioapparaat door middel van een audiokabel van 3,5 mm.

Wat zit er in de doos?

Controleer de inhoud van het pakket:

- 1 izzylink multiroom-luidspreker
- 1 voedingsadapter
- Gedrukt materiaal

Overzicht van het apparaat



① GROUP-knop/indicator

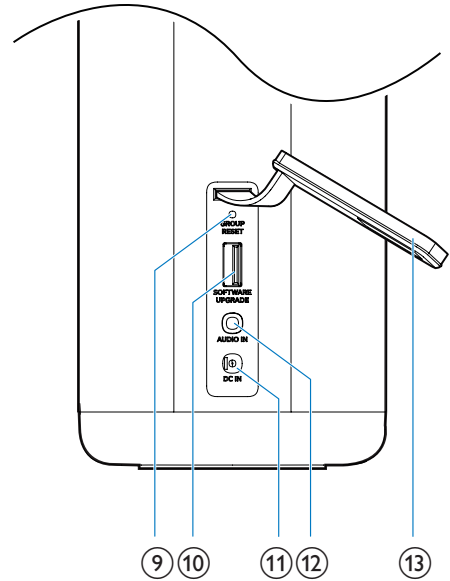
- Houd deze knop ingedrukt om te groeperen met een andere izzylink-compatibele multiroom-luidspreker.
- Druk op deze knop om een groep te verlaten of om terug te keren naar een groep.
- Knippert groen tijdens groeperen.
- Brandt groen na succesvol groeperen.
- Knippert groen wanneer de luidspreker fungeert als groeps-luidspreker en is losgekoppeld van de hoofd-luidspreker.

② Signaalsterkte-indicator

- Geeft de signaalsterkte van groepsverbinding aan.

③ ϕ -knop/indicator

- Hiermee schakelt u de luidspreker in of uit.
- Brandt rood tijdens het opladen.



④ +/-

- Draai rechtsom of linksom om het volume te verhogen of te verlagen.
- Druk op deze knop om het geluid te dempen of weer in te schakelen.

⑤ $\blacktriangleright \parallel$

- Hiermee kunt u het afspelen starten, onderbreken of hervatten.

⑥ Volume-indicator

- Gaat branden na het inschakelen.
- Dimt in de stand-by modus.
- Brandt groen wanneer de luidspreker fungeert als groeps-luidspreker in een groep luidsprekers.

⑦ \mathcal{B} -knop/indicator

- Knippert blauw in de koppelmodus.
- Gaat blauw branden nadat de verbinding met een Bluetooth-apparaat tot stand is gebracht.

- Gaat uit in de uit-/stand-by-modus of wanneer de luidspreker fungeert als een groeps-luidspreker in een groep luidsprekers.
- Houd deze knop drie seconden ingedrukt om de huidige Bluetooth-verbinding te verbreken.
- Houd tien seconden ingedrukt om de koppelingsgegevens te wissen.

⑧ **AUDIO IN-knop/indicator**

- Hiermee schakelt u over naar de AUDIO IN-bron.
- Brandt wit in de AUDIO IN-modus.

⑨ **GROUP RESET**

- Druk in met een puntig voorwerp om standaardinstellingen te herstellen.

⑩ **SOFTWARE UPGRADE-aansluiting**

- USB-aansluiting alleen voor software-upgrade van de luidspreker.

⑪ **DC IN-aansluiting**

- Netspanningsaansluiting.

⑫ **AUDIO IN-aansluiting**

- Audio-ingang (3,5 mm) voor een extern audioapparaat.

⑬ **Beschermende hoes**

3 Voorbereiden

Volg altijd de instructies in dit hoofdstuk op volgorde.

Als u contact opneemt met Philips, wordt u gevraagd om het model- en serienummer van dit apparaat. Het model- en serienummer bevinden zich aan de onderkant van het apparaat. Noteer de nummers hier:

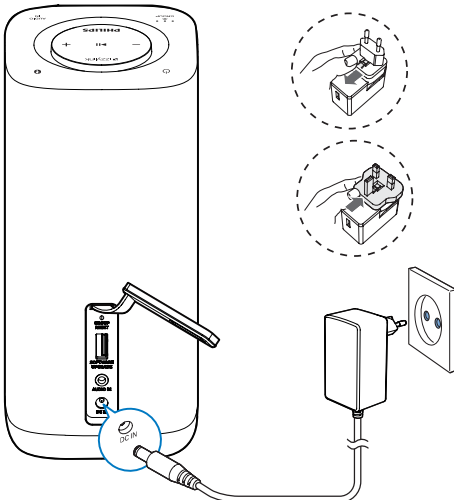
Modelnummer _____

Serienummer _____

De stroomvoorziening aansluiten en inschakelen

! Let op

- Risico op beschadiging! Controleer of de netspanning overeenkomt met de spanning die op de onderkant van de luidspreker staat.
- Risico op elektrische schok! Wanneer u de netspanningsadapter loskoppelt, moet u altijd de stekker uit het stopcontact halen. Trek nooit aan het snoer.
- Zorg ervoor dat u alle andere aansluitingen hebt gemaakt voordat u de netspanningsadapter aansluit.



- 1 Open het beschermklepje op de achterkant van de luidspreker.
- 2 Sluit de netspanningsadapter aan op:
 - de **DC IN**-aansluiting op de achterkant van de luidspreker.
 - het stopcontact.
 - ↳ De volume-indicator gaat branden.
 - ↳ De signaalsterkte-indicatoren knipperen enkele seconden tot de luidspreker wordt opgestart.
 - ↳ Voor het eerste gebruik of in de modus Enkel begint de **Ⓢ**-indicator te knipperen en start de luidspreker de koppelingsmodus.
 - ↳ Wanneer de luidspreker fungeert als de hoofd-luidspreker in groepsmodus, dan gaat de **Ⓢ**-indicator knipperen tot de luidspreker het laatst gekoppelde Bluetooth-apparaat vindt.
 - ↳ Wanneer de luidspreker fungeert als een groeps-luidspreker in groepsmodus, dan gaat de **GROUP**-indicator knipperen tot de luidspreker de hoofd-luidspreker in de groep vindt.

* Tip

- Modus Enkel betekent dat een luidspreker als één Bluetooth-luidspreker wordt gebruikt die niet fungeert als een hoofd- of groeps-luidspreker in een groep luidsprekers.
- Groepsmodus betekent dat meerdere izzylink-compatibele multiroom-luidsprekers een groep vormen, waarbij één luidspreker fungeert als hoofd-luidspreker en de andere als groeps-luidsprekers.

Overschakelen naar de stand-bymodus

- Druk in de modus Enkel op **Ⓢ**.
 - ↳ De volume-indicator wordt gedimd.
 - ↳ Alle andere lampjes worden uitgeschakeld.

- Druk in groepsmodus op ϕ op een willekeurige luidspreker in de groep.
 - ↳ De volume-indicator van elke luidspreker in de groep wordt gedimd.
 - ↳ Alle andere lampjes worden uitgeschakeld.
- In de modus Enkel drukt u nogmaals op ϕ om in te schakelen vanuit stand-by modus.
- In groepsmodus drukt u op ϕ op een willekeurige luidspreker in de groep om alle luidsprekers in te schakelen vanuit de stand-bymodus.



Opmerking

- U kunt ϕ ingedrukt houden om de volume-indicator volledig uit te schakelen.
- Als de luidspreker in de modus Enkel staat en de Bluetooth-verbinding wordt verbroken of er wordt gedurende 15 minuten geen muziek afgespeeld, schakelt de luidspreker automatisch over naar de stand-bymodus.
- Als de luidspreker in de groepsmodus staat en de Bluetooth-verbinding met de hoofdluidspreker wordt verbroken of er wordt gedurende 15 minuten geen muziek afgespeeld, schakelen alle luidsprekers in de groep automatisch over naar de stand-bymodus.

Gebruik batterijstroom

De luidspreker kan ook worden aangedreven door de ingebouwde, oplaadbare accu.



Opmerking

- De oplaadbare accu heeft een beperkt aantal oplaadcycli. De levensduur en het aantal oplaadcycli van de accu zijn afhankelijk van gebruik en instellingen.
- Het duurt ongeveer 3 uur om de accu volledig op te laden.

Als u de ingebouwde batterij wilt opladen:

- Sluit het product aan op netspanning.
 - ↳ Het aan-uitlampje brandt rood totdat de luidspreker volledig is opgeladen.

4 Afspelen

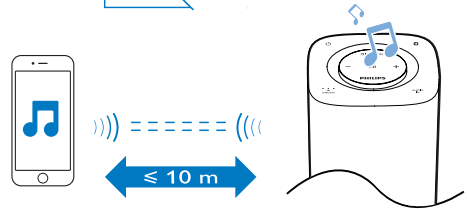
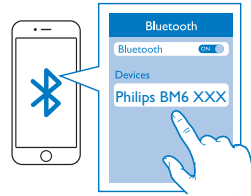
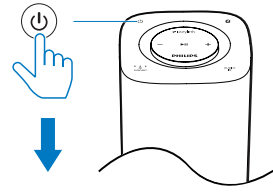
Afspelen in modus Enkel

Enkele modus: enkele modus houdt in dat de luidspreker niet in een groep zit met andere izzylink-compatibele multiroom-luidsprekers. De luidspreker wordt gebruikt als een op zichzelf staande luidspreker.

Verbinding maken met een Bluetooth-apparaat

Opmerking

- Controleer of uw Bluetooth-apparaat compatibel is met deze luidspreker.
- Raadpleeg de gebruiksaanwijzing om te controleren of het apparaat compatibel is met Bluetooth voordat u het apparaat met deze luidspreker koppelt.
- De luidspreker heeft een geheugenfunctie voor maximaal 8 gekoppelde apparaten.
- Controleer of de Bluetooth-functie is ingeschakeld op uw apparaat en uw apparaat zichtbaar is voor alle andere Bluetooth-apparaten.
- Obstakels tussen deze luidspreker en het Bluetooth-apparaat kunnen het werkbereik verminderen.
- Houd dit systeem uit de buurt van andere elektronische apparatuur die voor storing kan zorgen.
- Het werkbereik tussen deze luidspreker en een Bluetooth-apparaat is ongeveer 10 meter.



- 1 Druk op de knop **⏻** om over te schakelen naar de Bluetooth-bron en de koppelmodus te activeren.
↳ De **⏻**-indicator knippert blauw.
- 2 Schakel Bluetooth in op uw Bluetooth-apparaat en zoek naar Bluetooth-apparaten (raadpleeg de gebruiksaanwijzing van het apparaat).
- 3 Wanneer **[Philips BM6 XXX]** op het apparaat wordt weergegeven, selecteert u deze optie om het koppelen te starten en een verbinding tot stand te brengen. Voer zo nodig het standaardwachtwoord "0000" in.
↳ Nadat de apparaten zijn gekoppeld en de verbinding tot stand is gebracht, geeft de luidspreker twee pieptonen en brandt de **⏻**-indicator onafgebroken blauw.

Afspelen vanaf het aangesloten Bluetooth-apparaat

Opmerking

- Afspelen van muziek wordt onderbroken bij een inkomende oproep of wanneer video-opname wordt uitgevoerd op de verbonden mobiele telefoon.
- Breng een Bluetooth-verbinding tot stand en speel muziek af op het Bluetooth-apparaat.
 - De muziek wordt van uw Bluetooth-apparaat naar de luidspreker gestreamd.

Als u het Bluetooth-apparaat wilt loskoppelen:

- Schakel Bluetooth op uw apparaat uit;
- Houd **Ⓚ** op de luidspreker langer dan drie seconden ingedrukt; of
- Plaats het apparaat buiten het communicatiebereik.

De koppelingsinformatie wissen:

- Houd **Ⓚ** op de luidspreker langer dan tien seconden ingedrukt.

Als u het Bluetooth-apparaat opnieuw wilt koppelen:

- Voor een gekoppeld Bluetooth-apparaat waarop automatisch opnieuw verbinding wordt gemaakt, maakt deze luidspreker opnieuw verbinding zodra het is gedetecteerd.
- Voor een gekoppeld Bluetooth-apparaat dat automatisch opnieuw verbinding maken niet ondersteunt, maakt u handmatig opnieuw verbinding.

Als u een ander Bluetooth-apparaat wilt koppelen:

- Schakel Bluetooth uit op het huidige apparaat en maak verbinding met een ander apparaat wanneer de indicator blauw knippert.

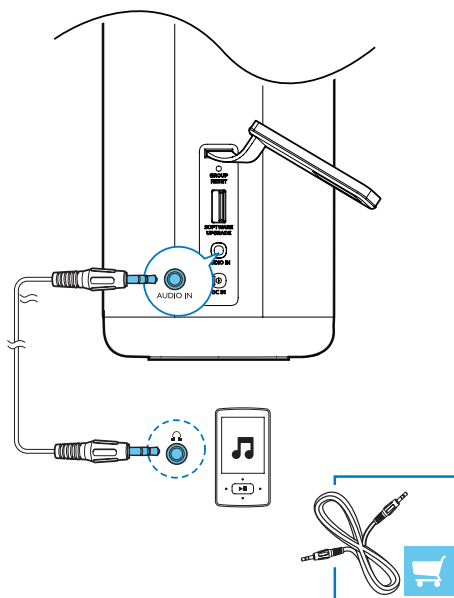
Tip

- Voordat u een Bluetooth-apparaat (met name een iOS-apparaat) opnieuw verbindt met de luidspreker, moet u mogelijk de vorige koppelingsgegevens wissen op uw apparaat.

Indicator	Beschrijving
Knippert blauw	Bezig met verbinding of wacht op verbinding
Constant blauw	Verbonden

Naar een extern apparaat luisteren

U kunt via de **AUDIO IN**-aansluiting van de luidspreker naar een extern audioapparaat zoals een MP3-speler luisteren.



- 1 Trek het beschermende klepje open.
- 2 Verbind een audiokabel met aan beide einden een aansluiting van 3,5 mm op
 - de **AUDIO IN**-aansluiting van de luidspreker; en
 - de hoofdtelefoonaansluiting op het externe apparaat.
- 3 Druk herhaaldelijk op de **AUDIO IN**-knop om over te schakelen naar de AUDIO IN-bron.
 - ↳ Het **AUDIO IN**-lampje gaat wit branden.
- 4 Speel muziek af op het externe apparaat (raadpleeg de desbetreffende gebruiksaanwijzing).

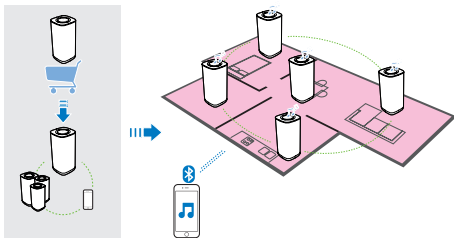
Afspelen in groepsmodus

Groepsmodus: als u meer dan één izzylink-compatibele multiroom-luidspreker hebt, kunt u een groep maken en muziek tegelijkertijd naar alle luidsprekers in de groep streamen.

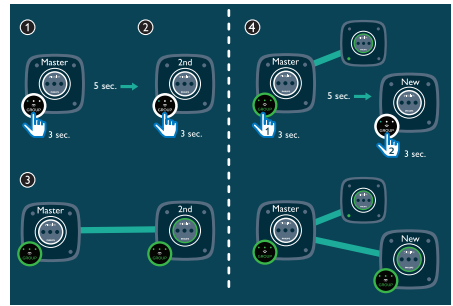
Als u deze functie wilt gebruiken, moet u meer dan één izzylink-compatibele multiroom-luidspreker aanschaffen.

Opmerking

- U kunt een groep maken van maximaal vijf luidsprekers, waarbij één als hoofd-luidspreker fungeert en vier als groeps-luidspreker.



Een groep maken



Opmerking

- Wanneer u een groep maakt, fungeert de eerste luidspreker die u inschakelt als de hoofd-luidspreker.

- 1 Houd **GROUP** op de eerste luidspreker 3 seconden ingedrukt (de hoofd-luidspreker).
- 2 Houd **GROUP** op een tweede luidspreker 3 seconden ingedrukt (de groeps-luidspreker).
- 3 Wacht gedurende 15 tot 30 seconden totdat een verbinding tot stand is gebracht.
- 4 Herhaal de stappen 1 t/m 3 om meer groeps-luidsprekers een voor een toe te voegen.

Opmerking

- U kunt groeps-luidsprekers alleen één voor één toevoegen. Elke keer wanneer u een groeps-luidspreker toevoegt, houdt u **GROUP** op de hoofd-luidspreker ingedrukt tot de indicator in de knop knippert en de luidspreker een pieptoon geeft.
- Als de signaalsterkte-indicator op een groeps-luidspreker aangeeft dat het signaal zwak is, plaats deze dan dicht bij de hoofd-luidspreker.

U kunt de volgende luidsprekers aan de bestaande groep toevoegen of er een nieuwe groep mee maken:

- Een luidspreker met fabrieksinstellingen
- Een hoofd-luidspreker waarop geen groeps-luidspreker is aangesloten
- Een groeps-luidspreker die is losgekoppeld van de hoofd-luidspreker (de **GROUP**-indicator knippert)

Een Bluetooth-apparaat verbinden met de hoofd-luidspreker en op de hele groep afspelen

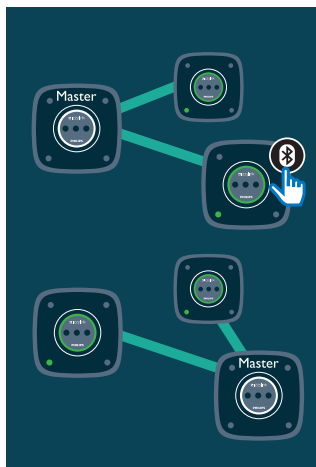
Opmerking

- Afspelen van muziek wordt onderbroken bij een inkomende oproep of wanneer video-opname wordt uitgevoerd op de verbonden mobiele telefoon.

- 1 Als er nog niet eerder een Bluetooth-verbinding met de hoofd-luidspreker is ingesteld, koppelt en verbindt u een Bluetooth-apparaat met de hoofd-luidspreker.
- 2 Breng een Bluetooth-verbinding tot stand en speel muziek af op het Bluetooth-apparaat.
 - ↳ De muziek wordt van uw Bluetooth-apparaat naar de hele groep luidsprekers gestreamd.

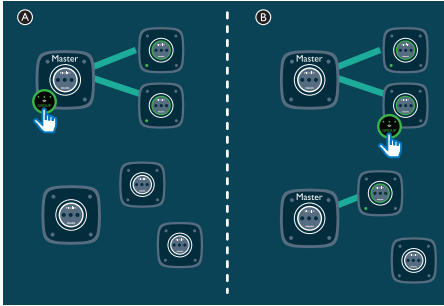
Hoofd-luidspreker wijzigen

U kunt eenvoudig de huidige hoofd-luidspreker in een groep wijzigen. Wanneer bijvoorbeeld de Bluetooth-verbinding met de huidige hoofd-luidspreker wordt verbroken, kunt u de dichtstbijzijnde groeps-luidspreker instellen als de hoofd-luidspreker.



- Druk op een willekeurige brontoets op een groeps-luidspreker om deze de functie van hoofd-luidspreker te geven.
 - ↳ Koppel uw mobiele apparaat met de nieuwe hoofd-luidspreker als u dat nog niet eerder hebt gedaan.

Overschakelen naar de enkele modus



- Ⓐ Druk op **GROUP** op de hoofduidspreker om de enkele modus te activeren.
 - ↳ De groepsuidsprekers blijven maximaal 15 minuten zoeken naar de hoofduidspreker.
 - ↳ U kunt een nieuwe groep maken met de groepsuidsprekers of op **GROUP** op een groepsuidsprekers drukken om de enkele modus te activeren.
- Druk opnieuw op **GROUP** op de hoofduidspreker om de groepsmodus te hervatten.
- Ⓐ Druk op **GROUP** op een groepsuidspreker om over te schakelen naar de enkele modus.
 - ↳ De **GROUP**-indicator op de luidspreker schakelt uit en de **S**-indicator knippert blauw.
- Druk nogmaals op **GROUP** om deze weer in de groep te plaatsen.
 - ↳ De **GROUP**-indicator gaat weer branden en de **S**-indicator schakelt uit.

Bediening

Opmerking

- Vanwege het bufferen van gegevens kunt u enige vertraging ervaren bij het afspelen/onderbreken of het wijzigen van het volume op het Bluetooth-apparaat.

Bediening vanaf de luidspreker

- ⏻ • In de modus Enkel schakelt u de luidspreker in/uit.
- In groepsmodus schakelt u de hele groep luidsprekers in/uit.
- ▶ || • In de modus Enkel onderbreekt/hervat u het afspelen op de huidige luidspreker.
- In groepsmodus onderbreekt/hervat u het afspelen op de hele groep.
- +/- • Draai de volumeknop rechtsom/linksom om het volume van de huidige luidspreker te verhogen/verlagen.

Bediening vanaf het aangesloten Bluetooth-apparaat

U kunt de bediening op uw Bluetooth-apparaat gebruiken.

5 Andere functies

Firmware bijwerken

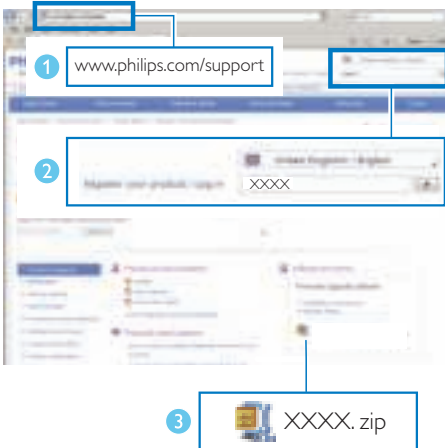
! Waarschuwing

- Sluit de luidspreker altijd aan op de netspanning voordat u een firmware-upgrade uitvoert.
- Schakel nooit de luidspreker uit en koppel het USB-opslagapparaat nooit los voordat de firmware-upgrade is voltooid.

☰ Opmerking

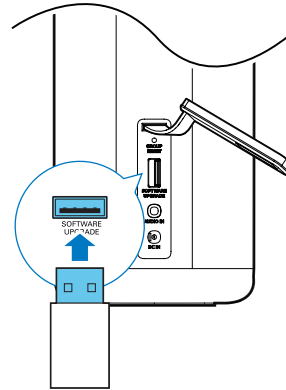
- Controleer of de USB-stick FAT16/32-geformatteerd is.

- 1 Ga op uw PC/Mac naar www.philips.com/support.
- 2 Voer het modelnummer in om het meest recente beschikbare firmware-upgradebestand te vinden.



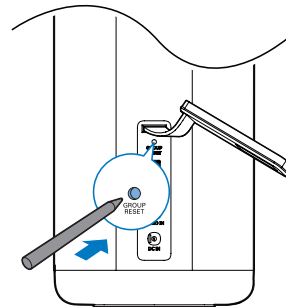
- 3 Pak het upgradebestand (BM6.bin) uit en sla het op in de hoofdmap van een USB-stick.
- 4 Haal de stekker van de luidspreker uit het stopcontact.

- 5 Sluit de USB-stick aan op de USB-aansluiting op de achterkant van de luidspreker.



- 6 Steek de stekker weer in het stopcontact en schakel de luidspreker in.
- 7 Verwijder de USB-stick niet en wacht ongeveer 3 tot 4 minuten tot de firmware-upgrade is voltooid.
 - ↳ Na voltooiing van de firmware-upgrade knipperen alle indicatoren op de luidspreker tegelijkertijd.

Groepsstatus herstellen



- In geval van problemen met de groep kunt u de luidspreker resetten met een scherp voorwerp zoals een naald.
 - ↳ De luidspreker wordt automatisch opnieuw opgestart.

6 Productinformatie



Opmerking

- Productinformatie kan zonder voorafgaande kennisgeving worden gewijzigd.

Specificaties

Versterker

Nominaal uitgangsvermogen	2 x 7,5 W RMS bij 1% THD (adaptermodus)
	2 x 5 W RMS bij 1% THD (batterijmodus)
Frequentierespons	50 - 20.000 Hz
Signaal-ruisverhouding	72dBA
Audio-ingang	500 mV RMS, 20.000 ohm

Bluetooth

Bluetooth-versie	V2.1 + EDR
Bluetooth-profiel	A2DP, AVRCP
Bereik	10 m (vrije ruimte)

Luidsprekers

Luidsprekerimpedantie	4 ohm
Luidsprekerdriver	2 drivers van 2 inch met volledig bereik
Gevoeligheid	83dB/m/W

Algemene informatie

Netspanning PHILIPS	Invoer: 100-240 V~ 50/60 Hz Uitvoer: 10V \equiv 2,4 A
---------------------	---

Geschakelde voedingseenheid
model: GME24A-100240FXR

Stroomverbruik in werking	1,8 W
---------------------------	-------

Stroomverbruik in energiebesparende stand-bystand < 0,5 W

Afmetingen

- Apparaat (b x h x d)	92 x 200 x 92 mm
Gewicht	
- Apparaat	1,188 kg

7 Problemen oplossen



Waarschuwing

- Verwijder de behuizing van dit apparaat nooit.

Probeer het apparaat nooit zelf te repareren. Hierdoor wordt de garantie ongeldig.

Als er zich problemen voordoen bij het gebruik van dit apparaat, controleer dan het volgende voordat u om service vraagt. Als het probleem onopgelost blijft, gaat u naar de website van Philips (www.philips.com/support). Als u contact opneemt met Philips, zorg er dan voor dat u het apparaat, het modelnummer en het serienummer bij de hand hebt.

Geen stroom

- Controleer of het netsnoer van de luidspreker goed is aangesloten.
- Zorg ervoor dat er stroom op het stopcontact staat.
- Laad uw luidspreker op.
- Om energie te besparen wordt de luidspreker na 15 minuten inactiviteit automatisch uitgeschakeld.

Geen geluid

- Hiermee past u het volume aan.
- Controle of het geluid van de luidspreker gedempt is.

Een aantal knoppen op het apparaat werkt niet of het apparaat werkt niet zoals u gewend bent.

- Mogelijk hebt u per ongeluk de demomodus geactiveerd. Trek in dit geval de stekker uit het stopcontact, houd  ingedrukt en steek dan de stekker van het netsnoer weer in het stopcontact. Houd de knop nog 15 seconden ingedrukt tot alle lampjes knipperen om de demomodus te verlaten. Als het

probleem niet is opgelost, herhaalt u de bovenstaande stappen. Vervolgens kunt u de luidspreker inschakelen en bedienen zoals u gewend bent.

Geen reactie van de luidspreker

- Start de luidspreker opnieuw op.

Er kan zelfs na een succesvolle Bluetooth-aansluiting geen muziek worden afgespeeld via de luidspreker.

- Controleer of de huidige audiobron van de luidspreker AUDIO IN is. Koppel de audiokabel van 3,5 mm los.
- Het apparaat kan niet worden gebruikt om muziek draadloos af te spelen via deze luidspreker.

De geluidskwaliteit is slecht nadat een Bluetooth-apparaat is aangesloten.

- De Bluetooth-ontvangst is slecht. Plaats het apparaat dichterbij deze luidspreker of verwijder obstakels die zich ertussen bevinden.

Bluetooth kan niet met deze luidspreker worden verbonden.

- Het apparaat biedt geen ondersteuning voor de vereiste Bluetooth-profielen voor deze luidspreker.
- De Bluetooth-functie van het apparaat is niet ingeschakeld. Raadpleeg de gebruikershandleiding van het apparaat voor meer informatie over het inschakelen van de functie.
- Deze luidspreker is niet in de koppelmodus of fungeert als een groeps-luidspreker in een groep. In groepsmodus kunt u alleen een Bluetooth-verbinding instellen met de hoofd-luidspreker.
- De luidspreker is al verbonden met een ander Bluetooth-apparaat. Koppel dat apparaat los en probeer het vervolgens opnieuw.

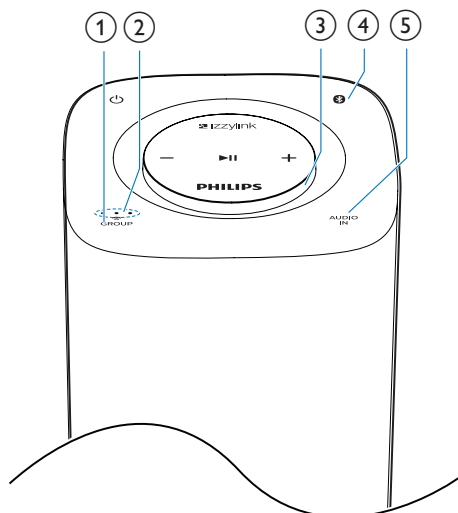
Groepsverbinding is mislukt

- Plaats de groepsuidsprekers dichter bij de hoofduidspreker.
- U kunt groepsuidsprekers alleen één voor één toevoegen.
- U kunt niet meer dan vier luidsprekers met de hoofduidspreker groeperen.
- De hoofduidspreker is mogelijk overgeschakeld op modus Enkel.

Sporadische hapering of onderbreking van muziekstreaming tijdens afspelen naar de groep

- Als u merkt dat de muziek hapert of dat de streaming wordt onderbroken, dan is er mogelijk veel verkeer op het Wi-Fi-thuisnetwerk. Izzylink werkt onafhankelijk van uw Wi-Fi-thuisnetwerk maar maakt wel gebruik van Wi-Fi-signalen om te communiceren met de luidsprekers. Probeer het volgende:
1) verminder het verkeer op uw Wi-Fi-thuisnetwerk door bijvoorbeeld te stoppen met het downloaden van grote bestanden of andere inhoud via uw Wi-Fi-netwerk; 2) start de hoofduidspreker opnieuw op door de stekker uit het stopcontact te halen en er vervolgens weer op aan te sluiten.

8 De betekenis van de LED-statussen



(1) Status groepsindicator	Betekenis
Uit	De luidspreker is uitgeschakeld. De luidspreker bevindt zich in modus Enkel.
Knippert groen	De luidspreker is aan het groeperen met de hoofd-/ groeps-luidspreker. De luidspreker fungeert als groeps-luidspreker en is losgekoppeld van de hoofd-luidspreker.

Constant groen	De luidspreker is gegroepeerd met de hoofd-/ groeps-luidspreker. De luidspreker fungeert als de hoofd-luidspreker en is losgekoppeld van de groeps-luidsprekers.
----------------	---

(2) Status van kwaliteitsindicatoren voor streamen	Betekenis
Alle drie indicatoren branden	De signaalsterkte van de groepsverbinding is uitstekend.
Twee indicatoren branden	De signaalsterkte van de groepsverbinding is goed.
Slechts één indicator brandt	De signaalsterkte van de groepsverbinding is slecht. Plaats groeps-luidsprekers dicht bij de hoofd-luidspreker.
Geen enkele indicator brandt	De luidspreker is uitgeschakeld of werkt in de modus Enkel, of er is geen groepsverbinding.

(3) Status volume-indicator	Betekenis
Uit	De luidspreker is uitgeschakeld.
Wit met volledige helderheid	De luidspreker is ingeschakeld in modus Enkel. De luidspreker is ingeschakeld wanneer het fungeert als de hoofd-luidspreker in groepsmodus.

Groen met volledige helderheid	De luidspreker is ingeschakeld wanneer het fungeert als een groeps-luidspreker in groepsmodus.
Wit met halve helderheid	De luidspreker schakelt over naar stand-by in modus Enkel. De luidspreker schakelt over naar stand-by wanneer het fungeert als de hoofd-luidspreker in groepsmodus.
Groen met halve helderheid	De luidspreker schakelt over naar stand-by wanneer het fungeert als een groeps-luidspreker in groepsmodus.

Uit	De luidspreker is uitgeschakeld. De luidspreker fungeert als een groeps-luidspreker in groepsmodus. De luidspreker is aan het groeperen met de hoofd-/ groeps-luidspreker.
Constant wit	In de Enkele modus of wanneer de luidspreker fungeert als hoofd-luidspreker in een groep, is de huidige bron van de luidspreker AUDIO IN.

(4) Status Bluetooth-indicator

Betekenis

Uit	De luidspreker is uitgeschakeld. De luidspreker fungeert als een groeps-luidspreker in groepsmodus. De luidspreker is aan het groeperen met de hoofd-/ groeps-luidspreker.
Knippert blauw	De luidspreker bevindt zich in de koppelingsmodus.
Constant blauw	De luidspreker is verbonden met een Bluetooth-apparaat.

(5) AUDIO IN-indicatiestatus

Betekenis

9 Kennisgeving

CEI588

Gibson Innovations verklaart hierbij dat dit product voldoet aan de essentiële vereisten en andere relevante bepalingen van richtlijn 1999/5/EG. U kunt de conformiteitsverklaring lezen op www.p4c.philips.com.

Eventuele wijzigingen of modificaties aan het apparaat die niet uitdrukkelijk zijn goedgekeurd door Gibson Innovations kunnen tot gevolg hebben dat gebruikers het recht verliezen het apparaat te gebruiken.

Uw oude product weggooien



Uw product is vervaardigd van kwalitatief hoogwaardige materialen en onderdelen die kunnen worden gerecycled en hergebruikt.



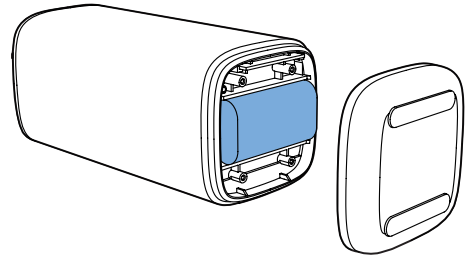
Dit symbool op een product betekent dat het product voldoet aan EU-richtlijn 2012/19/EU. Stel uzelf op de hoogte van de lokale procedures voor gescheiden inzameling van afval van elektrische en elektronische producten. Volg de lokale regels op en werp het product nooit samen met ander huisvuil weg. Als u oude producten correct verwijdert, voorkomt u negatieve gevolgen voor het milieu en de volksgezondheid.



Let op

- Als u de ingebouwde batterij verwijdert, vervalt de garantie en raakt het product mogelijk onherstelbaar beschadigd.

Breng uw product altijd naar een deskundige om de ingebouwde batterij te laten verwijderen.



Milieu-informatie

Er is geen overbodig verpakkingsmateriaal gebruikt. We hebben ervoor gezorgd dat de verpakking gemakkelijk kan worden gescheiden in drie materialen: karton (de doos), polystyreen (buffer) en polyethyleen (zakken en afdekking).

Het systeem bestaat uit materialen die kunnen worden gerecycled en opnieuw kunnen worden gebruikt wanneer het wordt gedemonteerd door een gespecialiseerd bedrijf. Houd u aan de plaatselijke regelgeving inzake het weggooien van verpakkingsmateriaal, lege batterijen en oude apparatuur.

Bluetooth®

Het woordmerk en de logo's van Bluetooth® zijn gedeponeerde handelsmerken van Bluetooth SIG, Inc. en het gebruik daarvan door Gibson Innovations Limited is onder licentie. Andere handelsmerken en merknamen zijn het eigendom van de respectieve eigenaren.



Opmerking

- Het typeplaatje bevindt zich aan de onderkant van het apparaat.

Schriftelijke aanbieding

U kunt bij Gibson Innovations Limited een kopie van de bijbehorende broncode aanvragen voor de open source-softwarepakketten die in dit apparaat zijn gebruikt en waarvoor dit wordt aangevraagd op grond van de respectievelijke licenties. Dit aanbod geldt tot drie jaar na de aanschaf van het product. Neem voor de broncode contact op met open.source-gi@gibson.com. Als u liever niet via e-mail contact opneemt of als u niet binnen een week een ontvangstbevestiging hebt gekregen van uw e-mail naar dit e-mailadres, kunt u schriftelijk contact opnemen via Open Source Team, Gibson Innovations Limited, 5/F, Philips Electronics Building, 5 Science Park East Avenue, Hong Kong Science Park, Shatin, N.T. Hongkong.



2016 © Gibson Innovations Limited. All rights reserved.

This product has been manufactured by, and is sold under the responsibility of Gibson Innovations Ltd., and Gibson Innovations Ltd. is the warrantor in relation to this product.

Philips and the Philips Shield Emblem are registered trademarks of Koninklijke Philips N.V. and are used under license.

BM6_10_UM_V2.0

