

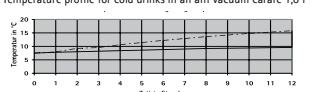
— verspiegelt Isolierglas / silver coated insulation glass
- - - transparentes Isolierglas / transparent insulation glass

Temperaturverlauf für heiße Getränke in einer alfi Isolierkanne 1,0 l
Temperature profile for warm drinks in an alfi vacuum carafe 1,0 l

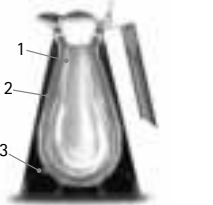


Einfülltemperatur / Fill temperature: 95°C
Umgebungstemperatur / Ambient temperature 20°C

Temperaturverlauf für kalte Getränke in einer alfi Isolierkanne 1,0 l
Temperature profile for cold drinks in an alfi vacuum carafe 1,0 l



Einfülltemperatur / Fill temperature: 7,5°C
Umgebungstemperatur / Ambient temperature 20°C



alfi GmbH • Ernst-Abbe-Str. 14
97877 Wertheim • Germany
www.alfi.de

Benutzerhinweise

alfi Isolierkannen mit Glaseinsatz

Herzlichen Glückwunsch zum Kauf Ihres neuen alfi Produktes. Mit unserem Dank für Ihr Vertrauen möchten wir Ihnen gleichzeitig einige wichtige Tipps zur Bedienung und Pflege geben. Mit unseren Hinweisen garantieren wir für einen langen Erhalt Ihres alfi Isoliergefäßes.

Isolierleistung
alfi Isolierkannen halten Getränke viele Stunden lang auf Trinktemperatur. Der Isolierglaseinsatz (1) besteht aus doppelwandigem alfiDur Hartglas. Zwischen den beiden Glaswänden (2) wird ein Vakuum erzeugt und der Isolierglaseinsatz am Kapillar (3) luftdicht verschlossen. Durch dieses Vakuum wird direkte Wärmeleitung verhindert. Zur Optimierung der Isolierleistung wird das Isolierglas im Vakuumbereich verspiegelt, um Strahlungswärme zu reflektieren. Einige Modelle wie z. B. Dan Tea und Cool Bottle sind mit unverspiegelten durchsichtigen Isolierglaseinsätzen ausgerüstet. Einfüllmenge und Farbe des eingefüllten Getränkes sind hier von außen sichtbar, die Isolierleistung verringert sich geringfügig (siehe auch nachstehende Temperaturkurven). Hinweis: Schlieren im Glaseinsatz sind verfahrensbedingt und haben keinerlei Einfluss auf die Haltbarkeit oder Isolierfähigkeit.

Bedienung
Vor dem ersten Gebrauch bitte mit spülmittelhaltigem Wasser ausspülen und gut belüftet austrocknen lassen. Vor der ersten Benutzung muss geprüft werden, ob die Bodenverschraubung fest angezogen ist. Gegebenenfalls die Bodenschraube mit einer großen Münze im Uhrzeigersinn nachdrehen. Diese Prüfung sollte von Zeit zu Zeit wiederholt werden, um die Dichtheit zwischen Glaseinsatz und Ausgießer zu gewährleisten.

Unmittelbar vor dem Befüllen das Isoliergefäß mit warmem Wasser bei heiß zu haltenden Getränken und kaltem Wasser bei kalt zu haltenden Getränken ausspülen, um die Isolierleistung zu optimieren und einem Glasbruch vorzubeugen. Zum Vorwärmen niemals einen Mikrowellenherd, konventionellen Backofen, Herd oder Kochplatte verwenden. Das Isoliergefäß nur bis ca. 2 cm unterhalb des Ausgießers befüllen.

Bei alfi Isolierkannen mit Einhand-Ausgießtaste (Bild 1) zum Ausgießen einfach die Taste nach unten drücken. Zum Befüllen den Deckel gegen den Uhrzeigersinn drehen und nach oben abziehen. Nach dem Befüllen die Taste 2-3 Mal betätigen, damit sich die Ventildichtung gut anpassen kann.

Bei alfi Isolierkannen mit Schraubverschluss (Bild 2) zum Ausgießen den Verschluss 1/2 Umdrehung gegen den Uhrzeigersinn drehen. Ein komplettes Abnehmen des Verschlusses ist zum Ausgießen nicht notwendig.

Reinigung und Pflege
Das Innere des Isoliergefäßes mit warmem Wasser und etwas Spülmittel reinigen. Die alfi Reinigungsbürste mit ihrem weichen Schaumstoffkopf erleichtert die Innenreinigung. Keine Reinigungsmittel aus Metall oder hartem Kunststoff verwenden. Hartnäckige Verschmutzungen können mit den alfi CleanTabs Reinigungstabletten entfernt werden. Nach der Reinigung sorgfältig mit Wasser ausspülen und trocken lassen.

Zur Außenreinigung das Isoliergefäß mit einem weichen, feuchten Tuch abwischen und trocken nachreiben. Keine grobkörnigen Reinigungsmittel, scheuernde Tücher, Schwämme oder Ähnliches verwenden.

Bitte geben Sie Ihr alfi Isoliergefäß keinesfalls in die Spülmaschine und legen oder tauchen Sie es nicht ins Spülwasser ein, wenn es nicht ausdrücklich als spülmaschinenfest deklariert ist!

Zubehör
Für alfi Isolierkannen ist folgendes Zubehör erhältlich:
- Stützenfilter für die Zubereitung von Filterkaffee
- Teefilter aroma compact mit Aroma-Mikroporen-Folie aus Edelstahl zur einfachen Teezubereitung in der Isolierkanne
- Isolierkannen-Reinigungsbürsten
- CleanTabs Reinigungstabletten

Ersatzteile und Reparaturen
Durch langjährige Benutzung können sich einzelne Teile wie z. B. Stopfen oder Dichtungsringe bei Isolierkannen abnutzen. Für viele Modelle sind daher folgende Ersatzteile verfügbar: Isolierglas, Dichtungsring, Schraubdeckel, Stopfen und Bodenschraube. Ihr alfi Isoliergefäß können Sie bei Ihrem Fachhändler oder im alfi Kundendienst reparieren lassen.

Sicherheitshinweise:
- Isolierkannen mit Glaseinsatz sind nur zum Gebrauch auf dem Tisch geeignet.
- Das Isoliergefäß darf nicht zum Transport oder zur Aufbewahrung von Eiswürfeln benutzt werden. Der Transport von Eiswürfeln könnte das innere Isoliergefäß beschädigen.
- Das Isoliergefäß darf nicht zur Aufbewahrung oder zum Transport von kohlesäurehaltigen Getränken benutzt werden, wenn es nicht ausdrücklich hierfür gekennzeichnet ist.
- Das Isoliergefäß darf nicht benutzt werden, um Milchprodukte oder Babynahrung warm zu halten (Gefahr von Bakterienwachstum).
- Isolierkolben aus Glas sind zerbrechlich. Wenn Isoliergefäße mit Isolierkolben aus Glas fallen gelassen oder falsch gehandhabt werden, kann der Glaskolben zerbrechen. Nicht direkt aus dem Isoliergefäß trinken, da der Inhalt Glassplitter

enthalten könnte, vor allem, wenn es Anzeichen für Undichtigkeit gibt.
- Nicht unbeaufsichtigt in Kinderhänden lassen
- alfi Isoliergefäße sind nur für Lebensmittel geeignet

Instruction manual

alfi vacuum carafes with glass liners

Congratulations on your purchase of an alfi product. We thank you for your confidence in our product. This manual contains some important instructions relating to its use and care. If you follow these instructions, your alfi vacuum flask will last for years to come.

Vacuum insulation performance
alfi vacuum carafes keep drinks at their proper temperature for hours. The glass liner (1) is made of double-walled alfiDur toughened glass. A vacuum is created between the two glass walls (2) and the capillary (3) seals the glass liner air-tight. This vacuum prevents direct heat transfer. The insulation glass in the vacuum area is silver coated to improve the vacuum insulation performance by reflecting radiant heat. Some models, such as Dan Tea and Cool Bottle, include transparent glass liners without silver coating. In this case, the fill line and the colour of the drink can be seen from the outside; the vacuum insulation performance is slightly lower (see also the following temperature diagrams). Note: streaks in the glassliner are due to the manufacturing process and do not influence durability or insulating capability.

Cleaning and care
Use warm water and washing-up liquid to clean the inside of the vacuum flask. The alfi cleaning brush with its soft foam head simplifies this job. Do not use metal or hard plastic cleaning brushes. You can remove stubborn stains with alfi CleanTabs cleaning tablets. After cleaning the flask, carefully rinse it with water and allow it to dry.
Use soft, damp cloth to clean the outside of the vacuum flask, then dry it with another cloth. Do not use coarse-grained, abrasive cleaners, scouring pads, sponges or similar items.
Please do not place your alfi vacuum flask in the dishwasher or immerse it in water if it is not expressly described as dishwasher safe!

Use
Clean the carafe with warm water and a mild washing liquid before using it for the first time, and let it dry afterwards. Before using the vacuum carafe for the first time, check to make sure that the bottom screw is tight. If necessary, use a coin to tighten the bottom screw by turning it clockwise. Check the screw from time to time to ensure that the seal between the glass liner and spout remains tight. Just before filling the vacuum flask, rinse it with hot water if the drink is to be kept warm or

cold water if the drink is to be kept cool, in order to improve the insulation performance and prevent breaking the glass liner. Never use a microwave oven, conventional oven, stove or hotplate to pre-heat the flask. Fill the vacuum flask only up to about 2 cm below the spout.

To pour liquid from vacuum carafes with one-hand pouring button (Fig. 1), simply depress the button. To fill the carafe, turn the lid counter clockwise and pull it up to remove it. After filling the carafe, depress button 2 or 3 times to adjust the seal properly.

To pour liquid from vacuum carafes with screw top lids (Fig. 2), open the lid 1/2 a turn counter clockwise. You do not have to remove the entire lid in order to pour.

Cleaning and care
Use warm water and washing-up liquid to clean the inside of the vacuum flask. The alfi cleaning brush with its soft foam head simplifies this job. Do not use metal or hard plastic cleaning brushes. You can remove stubborn stains with alfi CleanTabs cleaning tablets. After cleaning the flask, carefully rinse it with water and allow it to dry.
Use soft, damp cloth to clean the outside of the vacuum flask, then dry it with another cloth. Do not use coarse-grained, abrasive cleaners, scouring pads, sponges or similar items.
Please do not place your alfi vacuum flask in the dishwasher or immerse it in water if it is not expressly described as dishwasher safe!

Accessories
The following accessories are available for alfi vacuum carafes:
- Filter for brewing coffee directly into the vacuum carafe

- aroma compact tea filters with stainless steel filter foil for making tea directly in the vacuum carafe
- Vacuum carafe cleaning brushes
- CleanTabs cleaning tablets

Spare parts and repairs
After years of normal use, individual parts such as vacuum flask stoppers or sealing rings can wear out. The following spare parts are available for many models: insulating glass insert, sealing ring, screw lid, stopper and bottom screw. Your local dealer or alfi customer service can repair your alfi vacuum flask.

Safety instructions
- Vacuum carafes with glass liners are only suitable for use where they can be set on a table.
- Do not use the vacuum carafes to store or transport ice cubes. Transporting ice cubes can damage the insulating glass insert.
- Do not use the vacuum carafes to store or transport carbonated beverages unless such use is expressly designated.
- Do not use the vacuum carafes to keep milk products or baby food warm (risk for bacteria growth).
- Glass insulation inserts are fragile. If a vacuum carafe with a glass insert falls or is not handled properly, the glass insert can break. Do not drink directly from the vacuum carafes because it could contain glass splinters, especially if the seal no longer seems tight.
- Do not allow unsupervised children to touch the vacuum carafes.
- alfi vacuum carafes are suitable only for use with food products.

alfi quality guarantee
alfi vacuum flasks conform to the currently valid European norm DIN EN 12546. We guarantee the material and workmanship for 2 years after the date of purchase and the insulation performance for 5 years.

The alfi quality assurance system is certified according to ISO 9001.

Please keep your sales receipt! To make a guarantee claim, the receipt must be sent in with the item.

The guarantee does not cover glass or capillary breakage caused by the customer or damage that occurs due to improper use. The guarantee is also not valid in cases of faults or defects arising from repairs or modifications implemented by unauthorised third parties.

Consignes d'utilisation

Pichets isothermes alfi avec ampoule en verre

Félicitations, vous venez d'acquérir un produit de la maison alfi. Nous vous remercions de votre confiance et aimerions vous donner quelques conseils importants d'utilisation et d'entretien. Ces conseils vous permettront de profiter longtemps de votre nouveau récipient isotherme alfi.

Pouvoir isolant

Les pichets et bouteilles isothermes alfi conservent les boissons à la température de consommation pendant de nombreuses heures. L'ampoule (1) est en verre dur alfiDur à double paroi. Les deux parois en verre (2) sont séparées par un vide d'air et l'ampoule est scellée hermétiquement au niveau du tube capillaire (3). Le vide d'air permet d'éviter la conduction thermique directe.

Pour optimiser le pouvoir isolant, le verre isolant est revêtu d'une couche réfléchissante dans la zone de vide afin que la chaleur rayonnante soit réfléchie. Certains modèles, comme Dan Tea et Cool Bottle par exemple, sont dotés d'ampoules en verre transparentes sans couche réfléchissante. La quantité remplie et la couleur de la boisson sont alors visibles de l'extérieur, seule une baisse minime du pouvoir isolant est constatée (voir aussi les courbes de température ci-après). Remarque: les ondes dans l'ampoule en verre sont dues au procédé de fabrication et n'ont aucune influence sur la solidité ou la capacité d'isolation.

Nettoyage et entretien

Nettoyez l'intérieur du récipient isotherme avec de l'eau chaude et un peu de produit vaisselle. La brosse de nettoyage alfi avec sa tête en mousse souple facilite le nettoyage de l'intérieur du récipient. N'utilisez pas de brosses de nettoyage métalliques ou en plastique dur. Il est possible d'éliminer les salissures tenaces avec les pastilles de nettoyage CleanTabs alfi. Après le nettoyage, rincez soigneusement à l'eau et laissez sécher.

Nettoyez l'extérieur du récipient isotherme avec un chiffon doux et humide et essuyez-le afin de le sécher. N'utilisez pas de nettoyeurs à gros grains, d'éponges ou de chiffons abrasifs (ou similaires).

S'il n'est pas explicitement dit que votre récipient isotherme alfi peut être lavé au lave-vaisselle, ne le mettez en aucun cas au lave-vaisselle, il ne faut pas non plus le mettre ni le tremper dans l'eau de vaisselle!

Accessoires

Les accessoires suivants sont disponibles pour les pichets isothermes alfi:
- Filtre amovible pour la préparation du café filtre
- Filtre à thé aroma compact avec feuille à micropores arôme en inox pour une préparation simple du thé dans le pichet isotherme
- Brosses de nettoyage pour les pichets isothermes
- Pastilles de nettoyage CleanTabs

Pièces de rechange et réparations

Une utilisation sur plusieurs années peut entraîner l'usure de certaines pièces des pichets isothermes, comme les bouchons ou les joints d'étanchéité. Les pièces de rechange suivantes sont donc disponibles pour de nombreux modèles: verre isolant, joint d'étanchéité, bouchon à vis, bouchon intérieur et vis du fond. Vous pouvez faire réparer votre récipient isotherme alfi chez votre revendeur spécialisé ou au service après-vente alfi.

Consignes de sécurité

- Les pichets et bouteilles isothermes avec ampoule en verre conviennent uniquement à l'usage à table.
- L'utilisation du récipient isotherme pour le transport ou la conservation de glaçons n'est pas autorisée. Le transport de glaçons risquerait d'endommager l'intérieur du récipient isotherme.
- L'utilisation du récipient isotherme pour la conservation ou le transport de boissons gazeuses n'est pas autorisée s'il n'est pas explicitement indiqué que cela est autorisé.
- L'utilisation du récipient isotherme pour garder au chaud des produits laitiers ou des aliments pour bébés n'est pas autorisée (risque de développement de bactéries).
- Les ampoules en verre sont fragiles. Si vous laissez tomber ou ne manipulez pas correctement votre récipient isotherme avec ampoule en verre, cette dernière risque de se casser. Ne buvez pas directement du récipient isotherme car il pourrait contenir des éclats de verre, surtout s'il y a des signes de fissures.
- Ne laissez pas sans surveillance le récipient isotherme dans les mains d'enfants.
- Les récipients isothermes alfi sont conçus pour être utilisés uniquement avec des produits alimentaires.

Indicaciones de utilización

Jarras isotérmicas alfi con interior de cristal

Felicidades por la compra de su nuevo producto de alfi. Agradeciéndole la confianza que deposita en nosotros, al mismo tiempo queremos ofrecerle algunas recomendaciones importantes sobre el manejo y cuidado. Con nuestras indicaciones le garantizamos la conservación prolongada de su recipiente isotérmico alfi.

Potencia isotérmica

Las jarras y botellas isotérmicas alfi conservan las bebidas durante muchas horas a una temperatura adecuada. El interior de cristal isotérmico (1) se compone de vidrio duro alfiDur de doble pared. Entre las dos paredes de vidrio (2) se genera un vacío y el interior de cristal isotérmico se cierra herméticamente en el capilar (3). Dicho vacío impide la conducción térmica directa. Para optimizar las prestaciones isotérmicas, el cristal aislante se metaliza por vaporización de aluminio en la zona de vacío a fin de reflejar calor radiante. Algunos modelos, como p. ej. Dan Tea y Cool Bottle, están equipados con insertos (transparentes y metalizados) de cristal isotérmico. La cantidad de llenado y el color de la bebida pueden observarse desde el exterior, y la eficacia del aislamiento se reduce mínimamente (véase también las curvas de temperatura siguientes). Indicación: Las estrías en el cristal se deben al proceso y no ejercen ninguna influencia sobre la durabilidad o capacidad de aislamiento.

Manejo

Antes de usar el termo por primera vez, lavar lo en agua con detergente y dejarlo secar en un lugar bien ventilado. Antes del primer uso ha de comprobarse si la rosca de la base está firmemente apretada. Reapriete eventualmente el tornillo de la base con una moneda grande

