

Altijd tot uw dienst

Ga voor registratie van uw product en ondersteuning naar
www.philips.com/support

HTL9100



Gebruiksaanwijzing

PHILIPS

Inhoudsopgave

1	Belangrijk	2
	Veiligheid	2
	De zorg voor uw product	3
	De zorg voor het milieu	3
	Compliance	4
	Help en ondersteuning	4

2	Uw SoundBar	4
	Lampjes op het apparaat	4
	Afstandsbediening	5
	Connectoren	6
	Draadloze luidsprekers	7
	Draadloze subwoofer	7

3	Verbinden en instellen	8
	Luidsprekers opladen	8
	Koppelen met luidsprekers/subwoofer	8
	Luidsprekers plaatsen	9
	Aansluiten op de TV	10
	Digitale apparaten aansluiten met HDMI	10
	Audio van een TV en andere apparaten aansluiten	11

4	Uw SoundBar gebruiken	12
	Het volume aanpassen	12
	Uw geluid kiezen	12
	MP3-speler	13
	Muziek via Bluetooth afspelen	13
	Automatische stand-by	14
	Fabrieksinstellingen toepassen	14

5	Uw SoundBar aan de wand monteren	15
	Wandmontage	15

6	Productspecificaties	15
----------	-----------------------------	----

7	Problemen oplossen	17
----------	---------------------------	----

1 Belangrijk

Lees alle instructies goed door en zorg ervoor dat u deze begrijpt voordat u uw product gaat gebruiken. Als het product wordt beschadigd omdat u de instructies niet hebt opgevolgd, is de garantie niet van toepassing.

Veiligheid

Risico op brand of een elektrische schok!

- Stel het product en de accessoires nooit bloot aan regen of water. Houd voorwerpen die vloeistoffen bevatten (zoals vazen) uit de buurt van het product. Mocht er onverhoopt vloeistof op of in het product terechtkomen, dan moet u de stekker direct uit het stopcontact halen. Neem contact op met Consumer Care om het product te laten nakijken voordat u het weer gaat gebruiken.
- Houd het product en de accessoires uit de buurt van open vuur of andere warmtebronnen, waaronder direct zonlicht.
- Steek geen voorwerpen in de ventilatiesleuven of andere openingen van het product.
- Als u het netsnoer of de aansluiting op het apparaat gebruikt om het apparaat uit te schakelen, dient u ervoor te zorgen dat deze goed toegankelijk zijn.
- Koppel het product los van het elektriciteitsnet als er onweer op komst is.
- Trek bij het loskoppelen van het netsnoer altijd aan de stekker en nooit aan het snoer.

Risico op kortsluiting of brand!

- Controleer voordat u het product aansluit op het stopcontact, of het voltage overeenkomt met de waarde op de onderzijde van het product. Sluit het product nooit aan op het stopcontact als het voltage afwijkt.

Risico op verwondingen of schade aan de SoundBar!

- Voor producten die aan de wand bevestigd kunnen worden: gebruik alleen de meegeleverde beugel voor wandmontage. Bevestig de beugel aan een wand die het gezamenlijke gewicht van het product en de beugel kan dragen. Gibson Innovations aanvaardt geen verantwoordelijkheid voor een ondeskundige wandmontage die tot ongevallen of verwondingen leidt.
- Plaats het product of andere voorwerpen nooit op netsnoeren of op andere elektrische apparatuur.
- Als het product wordt vervoerd bij een temperatuur die lager is dan 5 °C, dient u het product na het vervoer uit te pakken en te wachten tot de temperatuur van de het product gelijk is aan de kamertemperatuur. Vervolgens kunt u het product op het stopcontact aansluiten.
- Delen van dit product kunnen van glas gemaakt zijn. Ga voorzichtig om met het product om letsel en schade te voorkomen.

Oververhittingsgevaar!

- Plaats dit product nooit in een afgesloten ruimte. Laat voor voldoende ruimte voor ventilatie aan alle zijden van het product een ruimte vrij van minstens tien centimeter. Zorg ervoor dat de ventilatiesleuven van het product nooit worden afgedekt door gordijnen of andere voorwerpen.

Gevaar voor milieuverontreiniging!

- Plaats geen oude en nieuwe of verschillende typen batterijen in het apparaat.
- Als de batterijen incorrect worden vervangen is er gevaar voor explosie. Vervang de batterij uitsluitend met een batterij van hetzelfde of een gelijkwaardig type.
- Verwijder de batterijen als ze leeg zijn of als de afstandsbediening lange tijd niet wordt gebruikt.

- Batterijen bevatten chemische stoffen en moeten apart van het huisvuil worden ingezameld.

Risico op inslikken batterijen.

- Het product/de afstandsbediening bevat mogelijk een knoopcelbatterij, die kan worden ingeslikt. Houd de batterij te allen tijde buiten het bereik van kinderen. Als deze wordt ingeslikt, kan de batterij ernstig letsel of de dood veroorzaken. Binnen twee uur van inname kunnen zich ernstige interne brandwonden voordoen.
- Als u vermoedt dat een batterij is ingeslikt of in een lichaamsonderdeel is gekomen, zoek dan onmiddellijke medische hulp.
- Wanneer u de batterijen vervangt, houd de nieuwe en gebruikte batterijen dan altijd buiten bereik van kinderen. Controleer of het batterijcompartiment volledig is gesloten nadat u de batterij hebt vervangen.
- Als het batterijcompartiment niet volledig kan worden gesloten, gebruik het product dan niet meer. Houd het product buiten bereik van kinderen en neem contact op met de fabrikant.



Dit is een KLASSE II apparaat met dubbele isolatie en zonder aarding.

De zorg voor uw product

Gebruik alleen een microvezeldoek om het product te reinigen.

De zorg voor het milieu

Verwijdering van uw oude product en batterijen



Uw product is vervaardigd van kwalitatief hoogwaardige materialen en onderdelen die kunnen worden gerecycled en hergebruikt.



Dit symbool op een product betekent dat het product voldoet aan EU-richtlijn 2012/19/EU.



Dit symbool betekent dat het product batterijen bevat die voldoen aan EU-richtlijn 2013/56/EG, die niet met regulier huishoudelijk afval kunnen worden weggeworpen. Stel uzelf op de hoogte van de lokale wetgeving over gescheiden inzameling van afval van elektrische en elektronische producten en batterijen. Volg de lokale regels op en werp het product en de batterijen nooit samen met ander huisvuil weg. Als u oude producten en batterijen correct verwijdert, voorkomt u negatieve gevolgen voor het milieu en de volksgezondheid.

De wegwerpbatterijen verwijderen

Voor het verwijderen van de wegwerpbatterijen raadpleegt u het gedeelte over batterijen plaatsen.

CE 0560

Dit product voldoet aan de vereisten met betrekking tot radiostoring van de Europese Unie.

Gibson Innovations verklaart hierbij dat dit product voldoet aan de essentiële vereisten en andere relevante bepalingen van richtlijn 1999/5/EG.

Een exemplaar van de EG-conformiteitsverklaring vindt u in de PDF-versie (Portable Document Format) van de gebruikershandleiding op www.philips.com/support.

Help en ondersteuning

Voor uitgebreide online ondersteuning gaat u naar www.philips.com/support. Hier kunt u:

- De gebruikershandleiding en de snelstartgids te downloaden
- Video-tutorials (alleen beschikbaar voor bepaalde modellen) te bekijken
- Antwoorden op veelgestelde vragen te lezen
- Ons per e-mail een vraag te stellen
- Met een medewerker van de klantenservice te chatten

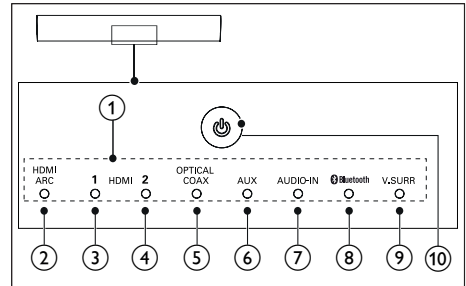
Volg de instructies op de website om uw taal te kiezen en voer dan uw productnummer in. U kunt ook contact opnemen met Consumer Care in uw land voor ondersteuning. Noteer voordat u contact opneemt het model en serienummer van uw product. U kunt deze informatie op de achter- of onderzijde van uw product vinden.

2 Uw SoundBar

Gefeliciteerd met uw aankoop en welkom bij Philips! Registreer uw SoundBar op www.philips.com/welcome om optimaal gebruik te kunnen maken van de door Philips geboden ondersteuning.

Lampjes op het apparaat

In dit gedeelte wordt beschreven wat de LED-lampjes op het apparaat aangeven.



① Volume-indicator

- Wanneer u het volume wijzigt, gaan een of meerdere lampjes (tot acht lampjes) branden om het volumeniveau aan te duiden.

Lampjes voor draadloze koppeling

- Tijdens de draadloze koppeling van het apparaat met de surround-luidsprekers knipperen acht lampjes een voor een.
- Wanneer de draadloze koppeling is voltooid, branden acht lampjes gedurende drie seconden.
- Als de draadloze koppeling mislukt, knipperen acht lampjes drie keer.

② HDMI ARC

- Gaat branden wanneer u HDMI ARC als de ingangsbron selecteert.
- Knippert wanneer er geen audio-invoer is vanaf de gekozen HDMI ARC-bron of wanneer een niet-ondersteunde audio-indeling wordt gedetecteerd.

③ HDMI 1

Gaat branden wanneer u HDMI IN 1 selecteert als invoerbron.

④ HDMI 2

Gaat branden wanneer u HDMI IN 2 selecteert als invoerbron.

⑤ OPTICAL/COAX

- Gaat branden wanneer u overschakelt naar een optische of coaxiale invoerbron.
- Knippert wanneer een niet-ondersteunde audio-indeling wordt gedetecteerd.

⑥ AUX

Gaat branden wanneer u overschakelt naar de AUX-invoerbron.

⑦ AUDIO-IN

Gaat branden wanneer u overschakelt naar de audio-invoerbron (3,5mm-aansluiting).

⑧ Bluetooth

- Gaat branden wanneer u naar de Bluetooth-modus overschakelt en er Bluetooth-apparaten zijn gekoppeld.
- Knippert wanneer u naar de Bluetooth-modus overschakelt en er geen Bluetooth-apparaten zijn gekoppeld.

⑨ V.SURR-indicator

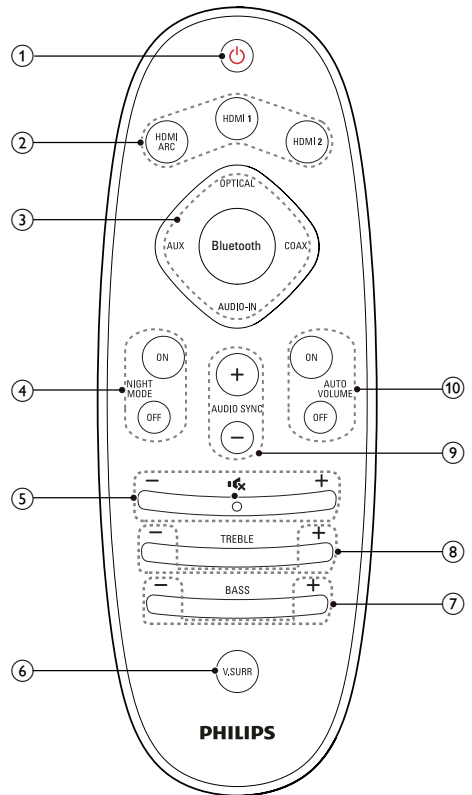
- Gaat branden wanneer de surround-modus is gekozen.
- Gaat uit wanneer de stereomodus is gekozen.
- Knippert eenmaal wanneer de nachtmodus/het automatische volume ingeschakeld is.
- Knippert tweemaal bij Dolby Digital-audio-invoer.
- Knippert tweemaal wanneer de nachtmodus/het automatische volume uitgeschakeld is.
- Knippert drie keer bij DTS-audio-invoer.

⑩ ⏻ (Standby-Aan/Stand-byindicator)

Als de SoundBar in stand-by staat, licht het stand-by-lampje rood op.

Afstandsbediening

Dit gedeelte bevat een overzicht van de afstandsbediening.



① ⏻ (Standby-Aan)

- De SoundBar inschakelen of op stand-by zetten.
- Als EasyLink is ingeschakeld, houdt u deze toets tenminste drie seconden ingedrukt om alle aangesloten HDMI CEC-apparaten naar stand-by over te schakelen.

- ② **HDMI-selectie**
HDMI ARC: hiermee schakelt u uw bron naar HDMI ARC-aansluiting.
HDMI 1: hiermee schakelt u uw bron naar de HDMI IN 1-aansluiting.
HDMI 2: hiermee schakelt u uw bron naar de HDMI IN 2-aansluiting.

- ③ **Bronknoppen**
OPTICAL: Hiermee schakelt u uw audiobron naar de optische aansluiting.
COAX: Hiermee schakelt u uw audiobron naar de coaxaansluiting.
AUDIO-IN: hiermee schakelt u uw audiobron naar de AUDIO-IN-aansluiting (3,5mm-aansluiting).
AUX: De audiobron naar de AUX-aansluiting schakelen.
Bluetooth: hiermee schakelt u over naar de Bluetooth-modus.

- ④ **NIGHT MODE ON/OFF**
 Hiermee schakelt u de nachtmodus in of uit.

- ⑤ **Volumeregeling**
+/-: Hiermee verhoogt of verlaagt u het volume.
🔊: Hiermee schakelt u het geluid uit of in.

- ⑥ **V.SURR**
- Hiermee wisselt u tussen stereogeluid en Virtual Surround-geluid.
 - Houd in de modus HDMI IN (bij een verbinding via **HDMI IN 1** of **HDMI IN 1**) deze knop ingedrukt om de audio-uitvoer naar de SoundBar-luidspreker of de TV-luidspreker te schakelen.

- ⑦ **BASS +/-**
 Hiermee verhoogt of verlaagt u lage tonen.

- ⑧ **TREBLE +/-**
 Hiermee verhoogt of verlaagt u hoge tonen.

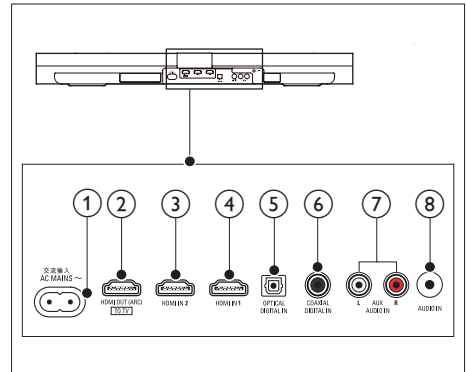
- ⑨ **AUDIO SYNC +/-**
 Hiermee verhoogt of verlaagt u de audiovertraging.

- ⑩ **AUTO VOLUME ON/OFF**
 Hiermee schakelt u automatisch volume in of uit.

Connectoren

Dit gedeelte bevat een overzicht van de aansluitingen op uw SoundBar:

Aansluitingen op de achterzijde



- ① **AC MAINS~**
 Hiermee sluit u de subwoofer aan op netspanning.
- ② **TO TV-HDMI OUT (ARC)**
 Hierop sluit u de HDMI-ingang (ARC) van de TV aan.
- ③ **HDMI IN 2**
 Hier sluit u een kabel voor een HDMI-uitgang op een digitaal apparaat aan.
- ④ **HDMI IN 1**
 Hier sluit u een kabel voor een HDMI-uitgang op een digitaal apparaat aan.
- ⑤ **DIGITAL IN-OPTICAL**
 Hierop sluit u een optische audio-uitgang van de TV of een digitaal apparaat aan.
- ⑥ **DIGITAL IN-COAXIAL**
 Hierop sluit u een coaxiale audio-uitgang van de TV of een digitaal apparaat aan.

⑦ AUDIO IN-AUX

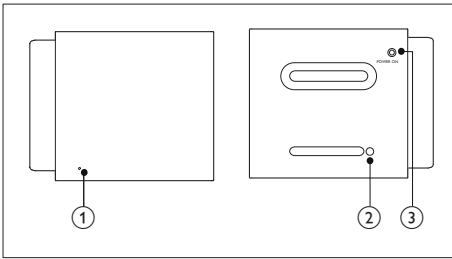
Hierop sluit u een analoge audio-uitgang van de TV of een analogo apparaat aan.

⑧ AUDIO-IN

Audio-invoer vanaf bijvoorbeeld een MP3-speler (3,5mm-aansluiting).

Draadloze luidsprekers

De SoundBar wordt geleverd met 2 draadloze surround-luidsprekers (links en rechts).



* De bovenstaande illustratie betreft het boven- en onderaanzicht van de rechterluidspreker.

① Luidsprekerlampje

- Tijdens draadloze koppeling van het apparaat met de luidspreker knippert het lampje snel rood.
- Wanneer de koppeling is voltooid, gaat het lampje wit branden (als de luidspreker niet op het apparaat is geplaatst) of brandt het lampje 30 seconden wit om vervolgens langzaam uit te gaan (als de luidspreker wel op het apparaat is geplaatst).
- Wanneer de draadloze koppeling mislukt of niet wordt uitgevoerd, knippert het lampje langzaam rood.
- Wanneer de luidspreker wordt opgeladen (terwijl deze op het apparaat is geplaatst), brandt het lampje oranje.
- Wanneer de luidspreker naar de stand-bystand schakelt, knippert het lampje oranje.

② Verbindingsleutel

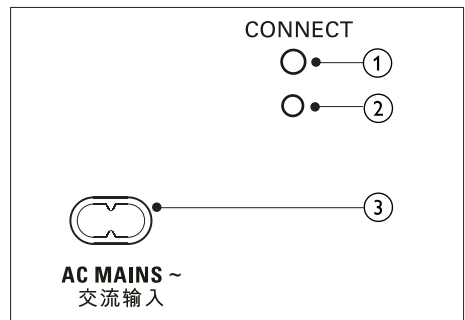
Druk in met een pin om naar de koppelmodus voor de luidspreker te gaan.

③ POWER ON

Druk op de knop om de draadloze luidspreker in te schakelen als deze automatisch naar stand-by gaat.

Draadloze subwoofer

De SoundBar wordt geleverd met een draadloze subwoofer:



① VERBINDEN

Druk in om naar de koppelmodus voor de subwoofer te gaan.

② Subwooferlampje

- Wanneer de subwoofer is ingeschakeld, brandt het lampje.
- Tijdens draadloze koppeling van de subwoofer met het apparaat knippert het lampje snel wit.
- Wanneer de koppeling is voltooid, gaat het lampje wit branden.
- Wanneer de draadloze koppeling mislukt, knippert het lampje langzaam wit.

③ AC MAINS~

Hiermee sluit u de subwoofer aan op netspanning.

3 Verbinden en instellen

In dit gedeelte wordt besproken hoe u uw SoundBar op een TV en andere apparaten kunt aansluiten en vervolgens instellen. Raadpleeg de snelstartgids voor informatie over de basisaansluitingen van uw SoundBar en accessoires.

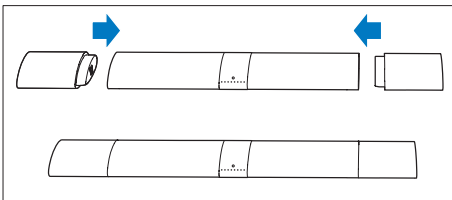
Opmerking

- Kijk op het typeplaatje aan de achter- of onderkant van het product voor het identificatienummer en de voedingsspanning.
- Controleer altijd of de stekkers van alle apparaten uit het stopcontact zijn verwijderd voordat u apparaten aansluit of aansluitingen verandert.

Luidsprekers opladen

Als de draadloze surround-luidspreker niet op het apparaat is geplaatst, wordt het batterijniveau door het lampje op de luidspreker aangeduid.

- Brandt wit: batterij vol
- Brandt rood: laag batterijniveau (minder dan 30% resterend)
- Knippert rood: bijna leeg (minder dan 10% resterend)



- 1 Plaats uw luidsprekers op het apparaat om de luidsprekers op te laden.

- 2 Hiermee schakelt u dit apparaat in.
 - ↳ Tijdens het opladen brandt het lampje op de luidspreker oranje.
 - ↳ Wanneer het opladen is voltooid, brandt het lampje op de luidspreker 30 seconden wit

Opmerking

- Het kan ongeveer 2 uur duren om de luidsprekers volledig op te laden.
- Als het opladen langer dan 4 uur duurt terwijl het apparaat in de stand-bystand staat, schakelen de luidsprekers automatisch naar de stand-bystand.

Koppelen met luidsprekers/ subwoofer

De draadloze luidsprekers en subwoofer worden automatisch gekoppeld met de SoundBar voor draadloze verbinding wanneer u de SoundBar, de luidsprekers en de subwoofer inschakelt.

Als er geen geluid uit de draadloze luidsprekers en subwoofer komt, koppelt u de luidsprekers en de subwoofer handmatig.

Koppelen met de luidsprekers

- 1 Schakel de SoundBar en de surround-luidspreker in.
 - ↳ Als de verbinding met de SoundBar verbroken is, knippert het lampje op de luidspreker langzaam rood.
- 2 Druk met een pin op **Verbindingsleutel** op de luidspreker om naar de koppelmodus te gaan.
 - ↳ Het lampje op de luidspreker knippert snel rood.

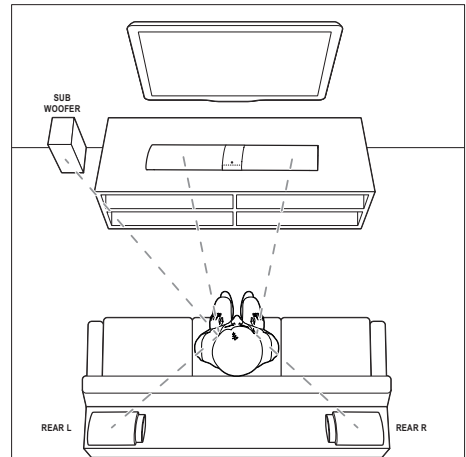
- 3 Druk op de afstandsbediening op **AUX** en druk dan binnen drie seconden op **TREBLE -**, **BASS +** en **+ (Volume)**.
 - ↳ Wanneer de koppeling is voltooid, gaat het lampje op de luidspreker wit branden (als de luidspreker niet op het apparaat is geplaatst) of brandt het lampje 30 seconden wit (als de luidspreker wel op het apparaat is geplaatst).
 - ↳ Als de koppeling mislukt, knippert het lampje op de luidspreker langzaam rood.
- 4 Als de koppeling mislukt, herhaalt u bovenstaande stappen.
- 5 Herhaal bovenstaande stappen om de andere surround-luidspreker te koppelen met het apparaat.

Koppelen met de subwoofer

- 1 Schakel de SoundBar en de subwoofer in.
 - ↳ Als de verbinding met de SoundBar verbroken is, knippert het lampje op de subwoofer langzaam wit.
- 2 Druk op **VERBINDEN** op de subwoofer om naar de koppelmodus te gaan.
 - ↳ Het lampje op de subwoofer knippert snel wit.
- 3 Druk op de afstandsbediening op **AUX** en druk dan binnen drie seconden op **TREBLE -**, **BASS +** en **+ (Volume)**.
 - ↳ Als de koppeling is voltooid, gaat het lampje op de subwoofer wit branden.
 - ↳ Als de koppeling mislukt, knippert het lampje op de subwoofer langzaam wit.
- 4 Als de koppeling mislukt, herhaalt u bovenstaande stappen.

Luidsprekers plaatsen

Voor het beste geluidseffect plaatst u alle luidsprekers richting de zitplaats en op oorhoogte (wanneer u zit).



Opmerking

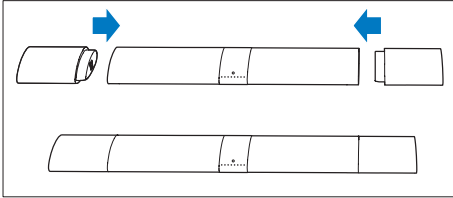
- Surround Sound is afhankelijk van factoren zoals vorm en afmetingen van de kamer; type muur en plafond, ramen en andere spiegellende oppervlakken, en luidsprekerakoestiek. Experimenteer met de luidsprekerposities om de optimale opstelling voor uw omgeving te vinden.

Volg deze algemene richtlijnen voor het plaatsen van luidsprekers.

- 1 Zitplaats: dit is het midden van het luistergebied.
- 2 Plaats de SoundBar voor de zitplaats.
- 3 Surround-luidsprekers **REAR L** (linksachter) en **REAR R** (rechtsachter): plaats de achterste Surround-luidsprekers aan de linker- en rechterzijde naast of net achter de zitplaats.
- 4 **SUBWOOFER** (subwoofer): Plaats de subwoofer ten minste één meter links of rechts van uw TV. Zorg ervoor dat er een ruimte van ongeveer tien centimeter tussen de muur en de subwoofer zit.

De surround-luidsprekers op het apparaat plaatsen

U kunt uw surround-luidsprekers ook op het apparaat plaatsen om te luisteren naar audio of bijvoorbeeld TV-programma's en nieuws te bekijken.

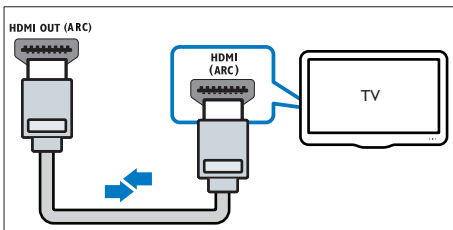


Aansluiten op de TV

Sluit uw SoundBar op een TV aan. U kunt naar audio van TV-programma's luisteren via uw SoundBar. Gebruik de aansluiting met de beste kwaliteit op uw SoundBar en TV.

Verbinding met de TV maken via HDMI (ARC)

Uw SoundBar ondersteunt HDMI met Audio Return Channel (ARC). Als uw TV compatibel is met HDMI ARC kunt u het geluid van de TV via uw SoundBar afspelen met alleen een HDMI kabel.



- 1 Met een High Speed HDMI-kabel sluit u de **HDMI OUT (ARC)**-aansluiting op uw SoundBar aan op de **HDMI ARC**-aansluiting op de TV.

- De **HDMI ARC**-aansluiting kan er op de TV anders uitzien. Raadpleeg de gebruikershandleiding van uw TV voor meer informatie.

- 2 Schakel **HDMI-CEC** in op uw TV. Raadpleeg de gebruikershandleiding van uw TV voor meer informatie.

Opmerking

- Als uw TV niet HDMI ARC-compatibel is, sluit u een audiokabel aan om het geluid van de TV via de SoundBar te horen. (zie 'Audio van een TV en andere apparaten aansluiten' op pagina 11)
- Als uw TV een DVI-aansluiting heeft, kunt u een HDMI/DVI-adaptor gebruiken voor aansluiting op de TV. Mogelijk zijn bepaalde functies echter niet beschikbaar.

Digitale apparaten aansluiten met HDMI

U kunt een digitaal apparaat zoals een set-top box, DVD/Blu-ray-speler of gameconsole aansluiten op uw SoundBar via één HDMI-aansluiting. Wanneer u de apparaten op deze manier aansluit en een bestand of game afspeelt, wordt

- De video automatisch op uw TV weergegeven, en
- Audio automatisch op uw SoundBar afgespeeld.

- 1 Verbind de **HDMI OUT**-aansluiting van uw digitale apparaat met behulp van een High Speed HDMI-kabel met de **HDMI IN 1/2** op uw SoundBar.
- 2 Verbind uw Soundbar via **HDMI OUT (ARC)** met de TV.
 - Als de TV niet compatibel is met HDMI CEC, kiest u de correcte video-ingang op uw TV.
- 3 Schakel op het aangesloten apparaat **HDMI-CEC** in. Raadpleeg voor informatie de gebruikershandleiding van het apparaat.

Audio van een TV en andere apparaten aansluiten

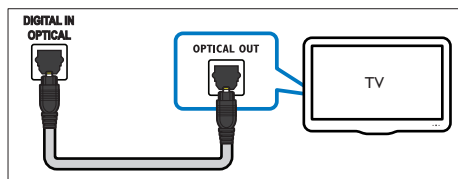
Speel audio van TV of andere apparaten af via de luidsprekers van uw SoundBar. Gebruik de aansluiting met de beste kwaliteit op uw TV, SoundBar en andere apparaten.

Opmerking

- Als uw SoundBar en TV zijn verbonden via HDMI ARC, dan hebt u geen audioaansluiting nodig.

Optie 1: audio aansluiten via een digitale optische kabel

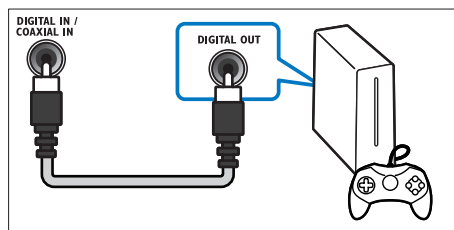
De beste geluidskwaliteit



- 1 Sluit de **OPTICAL**-aansluiting op uw SoundBar aan op de **OPTICAL OUT**-aansluiting op de TV of een ander apparaat via een optische kabel.
 - De digitale optische aansluiting kan worden aangeduid met **SPDIF** of **SPDIF OUT**.

Optie 2: audio aansluiten via een digitale coaxkabel

De beste geluidskwaliteit

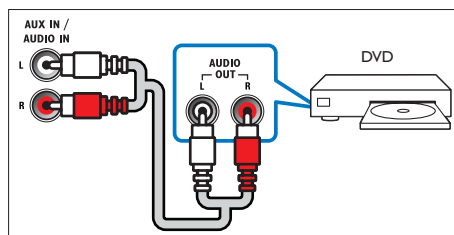


- 1 Sluit de **COAXIAL**-aansluiting op uw SoundBar aan op de **COAXIAL/DIGITAL OUT**-aansluiting op de TV of een ander apparaat via een coaxkabel.
 - De digitale coaxiale aansluiting kan worden aangeduid met **DIGITAL AUDIO OUT**.

Optie 3: audio aansluiten via analoge audiokabels

Standaard geluidskwaliteit

- 1 Sluit de **AUX**-aansluitingen op uw SoundBar via een analoge kabel aan op de **AUDIO OUT**-aansluitingen op de TV of een ander apparaat.



4 Uw SoundBar gebruiken

In dit gedeelte wordt besproken hoe u de SoundBar kunt gebruiken om audio vanaf de aangesloten apparaten af te spelen.

Voordat u begint

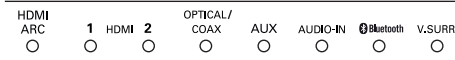
- Maak de benodigde aansluitingen zoals beschreven in de snelstartgids en de gebruikershandleiding.
- Schakel de SoundBar naar de correcte bron wanneer u een ander apparaat aansluit.

Het volume aanpassen

- 1 Druk op +/- (**Volume**) om het volume te verhogen of te verlagen.
 - Druk op **ⓧ** (**Dempen**) om het geluid te dempen.
 - Als u het geluid weer wilt inschakelen, drukt u nogmaals op **ⓧ** (**Dempen**) of drukt u op +/- (**Volume**).

Volume-indicator

- Wanneer u het volume wijzigt, gaan een of meer **Volume-indicator** (tot 8 indicators) op het apparaat branden om het geluidsniveau aan te duiden. Hoe meer indicators gaan branden, hoe hoger het geluidsniveau.



- Als u de volumetoets niet vijf seconden ingedrukt houdt, gaan de volume-indicators uit en gaan de huidige bronindicator en het geluidsmodusindicatielampje branden.

Uw geluid kiezen

In deze paragraaf wordt besproken hoe u het beste geluid kiest voor uw video of muziek.

Surround Sound-modus

Ga helemaal op in het geluid met de Surround Sound-modi.

- 1 Druk op **V.SURR** om een surround-modus te selecteren.
 - **Surround**: creëert een surround-luisterervaring. De **V.SURR**-indicator van het apparaat gaat branden.
 - **Stereo**: Tweekanaals stereogeluid. Ideaal voor het luisteren naar muziek.

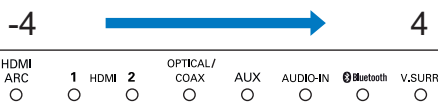
Equalizer

Wijzig de instellingen van de SoundBar voor hoge tonen (treble) en lage tonen (bass).

- 1 Druk op **TREBLE +/-** of **BASS +/-** om de frequentie aan te passen.

Treble-/baslampje

- Wanneer u de frequentieniveaus wijzigt, gaan een of meer lampjes (tot 8 lampjes) op het apparaat branden om een frequentieniveau aan te duiden. Hoe meer lampjes branden, hoe meer hoge of lage tonen u hoort.



Automatisch volume

Schakel het automatische volume in om het volume constant te houden wanneer u naar een andere bron overschakelt. De geluidsdynamiek wordt tevens gecompriëerd, waardoor het volume bij rustige scènes toeneemt en bij luide scènes afneemt.

- 1 Druk op **AUTO VOLUME ON/OFF** om automatisch volume in of uit te schakelen.
 - ↳ Wanneer het automatische volume is ingeschakeld, knippert het **V.SURR**-lampje eenmaal.
 - ↳ Wanneer het automatische volume is uitgeschakeld, knippert het **V.SURR**-lampje tweemaal.

Beeld en geluid synchroniseren

Als het geluid en beeld niet synchroon zijn, kunt u het geluid vertragen om dit overeen te laten komen met het beeld.

- 1 Druk op **AUDIO SYNC +/-** om de audio met de video te synchroniseren.
 - Met **AUDIO SYNC +** neemt de geluidsvertraging toe en met **AUDIO SYNC -** neemt de geluidsvertraging af.
 - ↳ Wanneer u de waarde van de geluidsvertraging wijzigt, gaan er meer lampjes op het apparaat branden naarmate u een hogere waarde/vertraging instelt.

Nachtmodus

Als u stil wilt luisteren, kunt u het volume van harde geluiden verlagen wanneer u discs afspeelt. De nachtmodus is alleen beschikbaar voor Dolby Digital-geluid.

- 1 Druk op **NIGHT MODE ON/OFF** om de nachtmodus in of uit te schakelen.
 - ↳ Wanneer de nachtmodus is ingeschakeld, knippert het **V.SURR**-lampje eenmaal.
 - ↳ Wanneer de nachtmodus is uitgeschakeld, knippert het **V.SURR**-lampje tweemaal.

Opmerking

- Als automatisch volume is ingeschakeld, kunt u de nachtmodus niet inschakelen.

MP3-speler

Sluit uw MP3-speler aan om uw audiobestanden of muziek af te spelen.

Wat hebt u nodig...

- Een MP3-speler.
- Een stereo-audiokabel van 3,5 mm.

- 1 Sluit de MP3-speler met de 3,5 mm stereo-audiokabel aan op de **AUDIO-IN**-aansluiting van uw SoundBar.
- 2 Druk op **AUDIO-IN**.
- 3 Druk op de knoppen op de MP3-speler om audiobestanden of muziek te selecteren en af te spelen.
 - Het wordt aangeraden om op de MP3-speler het volume binnen 80% van het maximumvolume in te stellen.

Muziek via Bluetooth afspelen

Verbind de SoundBar via Bluetooth met uw Bluetooth-apparaat (zoals een iPad, iPhone, iPod touch, Android-telefoon of laptop) zodat u via de luidsprekers van uw SoundBar kunt luisteren naar de audiobestanden die op het apparaat zijn opgeslagen.

Wat hebt u nodig

- Een Bluetooth-apparaat dat Bluetooth-profiel A2DP ondersteunt en met Bluetooth-versie 2.1 + EDR.
- De maximale afstand tussen de SoundBar en een Bluetooth-apparaat is ongeveer 10 meter.

- 1 Druk op **Bluetooth** op de afstandsbediening om de SoundBar naar Bluetooth-modus over te schakelen.
 - ↳ Het **Bluetooth**-lampje knippert.

- 2 Op het Bluetooth-apparaat schakelt u over naar Bluetooth en zoekt en selecteert u **Philips HTL9100** om de verbinding tot stand te brengen (zie de gebruikershandleiding voor het inschakelen van Bluetooth).
 - ↳ Tijdens het verbinden knippert het lampje.
- 3 Wacht tot de SoundBar piept.
 - ↳ Het **Bluetooth**-lampje gaat branden.
 - ↳ Als de aansluiting mislukt, knippert het **Bluetooth**-lampje voortdurend.
- 4 Selecteer audiobestanden of muziek op uw Bluetooth-apparaat en speel deze af.
 - Tijdens het afspelen wordt de muziek gepauzeerd als een oproep binnenkomt. Afspelen hervat wanneer de oproep wordt beëindigd.
 - Als het streamen van muziek wordt onderbroken, plaatst u het Bluetooth-apparaat dichterbij de SoundBar.
- 5 Kies een andere bron om Bluetooth af te sluiten.
 - Wanneer u terugschakelt naar Bluetooth-modus, blijft de Bluetooth-verbinding actief.

Opmerking

- Het streamen van muziek kan worden onderbroken door obstakels tussen het apparaat en de SoundBar, zoals een muur, een metalen behuizing om het apparaat of apparaten in de nabijheid die dezelfde frequentie gebruiken.
- Als u uw SoundBar met een ander Bluetooth-apparaat wilt verbinden, dient u het momenteel verbonden Bluetooth-apparaat uit te schakelen.

Automatische stand-by

Tijdens het afspelen van media via een aangesloten apparaat, schakelt de SoundBar automatisch over naar stand-by als:

- er gedurende 15 minuten niet op een knop wordt gedrukt en
- er geen audio-/videoweergave van een aangesloten apparaat wordt gedetecteerd.

Fabrieksinstellingen toepassen

U kunt de SoundBar opnieuw instellen op de standaardinstellingen zoals die in de fabriek zijn geprogrammeerd.

- 1 Houd in de AUX-modus **NIGHT MODE OFF** 5 seconden ingedrukt.
 - ↳ Wanneer de fabrieksinstellingen zijn hersteld, wordt de SoundBar automatisch uit- en weer ingeschakeld.

5 Uw SoundBar aan de wand monteren

Voor u de SoundBar aan de wand monteert, dient u alle veiligheidsvoorschriften te lezen. (zie 'Veiligheid' op pagina 2)

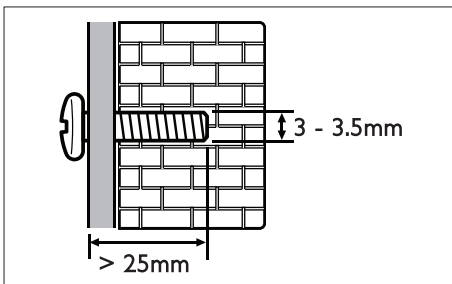
Wandmontage

Opmerking

- Verwijder de surround-luidsprekers van het apparaat voor wandmontage of -demontage.
- Ondeskundige wandmontage kan tot letsel of schade leiden. Als u vragen hebt, neem dan contact op met Consumer Care in uw land.
- Bevestig de beugel aan een wand die het gezamenlijke gewicht van het product en de beugel kan dragen.
- Voor wandmontage dient u de vier rubberen voetjes aan de onderkant van de SoundBar niet te verwijderen, anders kunnen ze niet meer worden bevestigd.

Langte/diameter van schroeven

Controleer of u schroeven van een geschikte lengte en diameter gebruikt, afhankelijk van het type wandmontage.



Voor informatie over hoe u de SoundBar aan de wand monteert, raadpleegt u de handleiding voor wandsteunen.

6 Productspecificaties

Opmerking

- Specificaties en ontwerp kunnen zonder kennisgeving vooraf worden gewijzigd.

Versterker

- Totaal uitgangsvermogen: 210 W RMS (+/- 0,5 dB, 30% THD) / 168 W RMS (+/- 0,5 dB, 10% THD)
- Frequentierespons: 20 Hz - 20 kHz / ± 3 dB
- Signaal-ruisverhouding: > 65 dB (CCIR) / (Klasse A)
- Invoerspecificaties:
 - AUX: 400 mV
 - AUDIO-IN: 220 mV

Audio

- S/PDIF digitale audio-ingang:
 - Coaxiaal: IEC 60958-3
 - Optisch: TOSLINK

Bluetooth

- Bluetooth-profielen: A2DP
- Bluetooth-versie: 2.1 + EDR

Apparaat

- Voeding: 110 - 240 V~, 50/60 Hz
- Stroomverbruik: 50 W
- Stroomverbruik in stand-by: $\leq 0,5$ W
- Luidsprekerimpedantie:
 - Woofer: 8 ohm
 - tweeter: 8 ohm
- Luidsprekerdrivers: woofer van 2 x 63,5 mm (2,5") + tweeter van 2 x 25,4 mm (1")

- Afmetingen (b x h x d): 1035 x 73 x 156 mm (met 2 surround-luidsprekers aangesloten)
- Gewicht: 3,9 kg

Surround-luidsprekers

- Luidsprekerimpedantie: 8 ohm
- Luidsprekerdrivers: 2 x 63,5 mm (2,5"), volledig bereik
- Afmetingen (b x h x d): 191 x 73 x 156 mm
- Gewicht: 0,7 kg per stuk

Subwoofer

- Voeding: 110 - 240 V~, 50/60 Hz
- Stroomverbruik: 30 W
- Stroomverbruik in stand-by: $\leq 0,5$ W
- Impedantie: 4 ohm
- Luidsprekerdrivers: woofer van 1 x 165 mm (6,5")
- Afmetingen (b x h x d): 200 x 510 x 201 mm
- Gewicht: 4,9 kg

Wandmontage

- Afmetingen (b x h x d): 40 x 100 x 26,5 mm
- Gewicht: 0,1 kg per stuk

Batterijen van de afstandsbediening

- 2 x AAA-R03-1,5 V

Stand-byinformatie

- Wanneer het product 15 minuten inactief is, schakelt het automatisch over naar stand-by of de stand-by van het netwerk.
- Het energieverbruik in stand-by of de stand-by van het netwerk is minder dan 0,5 W.
- Als u de Bluetooth-verbinding wilt deactiveren, houd dan de Bluetooth-knop op de afstandsbediening ingedrukt.

- Als u de Bluetooth-verbinding wilt activeren, schakel dan de Bluetooth-verbinding op uw Bluetooth-apparaat in, of schakel de Bluetooth-verbinding in via de NFC-tag (indien beschikbaar).

7 Problemen oplossen



Waarschuwing

- Risico op elektrische schok. Verwijder de behuizing van het apparaat nooit.

Probeer het apparaat nooit zelf te repareren. Hierdoor wordt de garantie ongeldig. Als u problemen hebt bij het gebruik van dit product, controleer dan het volgende voordat u om service vraagt. Als het probleem zich nog steeds voordoet, gaat u voor ondersteuning naar www.philips.com/support.

Apparaat

De knoppen op de SoundBar werken niet.

- Haal de stekker van de SoundBar enkele minuten uit het stopcontact en steek de stekker er weer in.

Geluid

Er komt geen geluid uit de SoundBar-luidsprekers.

- Sluit de audiokabel van uw SoundBar aan op uw TV of andere apparaten. U hebt geen afzonderlijke audioaansluiting nodig als:
 - de SoundBar en TV zijn verbonden met een **HDMI ARC**-aansluiting, of
 - er een apparaat is aangesloten op de **HDMI IN**-aansluiting op uw SoundBar.
- Herstel de fabrieksinstellingen van uw SoundBar.
- Kies op de afstandsbediening de juiste audio-invoer.
- Zorg dat de SoundBar niet is gedempt.

Geen geluid van de draadloze surround-luidsprekers.

- Verbind de luidsprekers draadloos met het apparaat (zie 'Koppelen met de luidsprekers' op pagina 8).

- Plaats de draadloze surround-luidsprekers op het apparaat om de batterij op te laden.

Geen geluid uit de draadloze subwoofer.

- Verbind de subwoofer draadloos met het apparaat (zie 'Koppelen met de subwoofer' op pagina 9).

Vervormd geluid of echo.

- Als u audio van de TV via de SoundBar afspeelt, zorg dan dat het geluid van de TV is gedempt.

Beeld en geluid zijn niet synchroon.

- Druk op **AUDIO SYNC +/-** om de audio met de video te synchroniseren.

Bluetooth

Een apparaat kan geen verbinding maken met de SoundBar.

- Het apparaat biedt geen ondersteuning voor de compatibele profielen die door de SoundBar worden vereist.
- De Bluetooth-functie van het apparaat is niet ingeschakeld. Zie de handleiding van het apparaat voor informatie over het inschakelen van deze functie.
- Het Bluetooth-apparaat is niet correct verbonden. Maak verbinding met het Bluetooth-apparaat.
- De SoundBar is al aangesloten op een ander Bluetooth-apparaat. Verbreek de verbinding met het verbonden apparaat en probeer het opnieuw.

De afspeelkwaliteit van een aangesloten Bluetooth-apparaat is slecht.

- De Bluetooth-ontvangst is slecht. Plaats het apparaat dicht bij de SoundBar of verwijder obstakels tussen de Soundbar en het systeem.

De verbinding met het aangesloten apparaat wordt voortdurend in- en uitgeschakeld.

- De Bluetooth-ontvangst is slecht. Plaats het apparaat dicht bij de SoundBar of verwijder obstakels tussen de Soundbar en het systeem.

- Schakel de Wi-Fi-functie op het Bluetooth-apparaat uit om interferentie te vermijden.
- Bij sommige apparaten wordt de Bluetooth-verbinding automatisch uitgeschakeld om energie te besparen. Dit betekent niet dat er zich een storing in de SoundBar voordoet.



Specifications are subject to change without notice

2015 © Gibson Innovations Limited. All rights reserved.

This product has been manufactured by, and is sold under the responsibility of Gibson Innovations Ltd., and Gibson Innovations Ltd. is the warrantor in relation to this product. Philips and the Philips Shield Emblem are registered trademarks of Koninklijke Philips N.V. and are used under license from Koninklijke Philips N.V.

HTL9100_12_UM_V6.0

