

Altijd tot uw dienst

Ga voor registratie van uw product en ondersteuning naar
www.philips.com/welcome



AJ7260D



Gebruiksaanwijzing

PHILIPS

Inhoudsopgave

1	Belangrijk	2
	Veiligheid	2
	Kennisgeving	3

2	Uw entertainmentsysteem met basisstation	5
	Introductie	5
	Wat zit er in de doos?	5
	Overzicht van het apparaat	6

3	Aan de slag	8
	Batterijen plaatsen	8
	Stroom aansluiten	8
	Inschakelen	9
	Tijd en datum instellen	9

4	Afspelen	10
	Afspelen van de iPod/iPhone/iPad	10
	Muziek van een extern apparaat afspelen	11

5	Naar de radio luisteren	12
	Afstemmen op een radiozender	12
	Radiostations programmeren	12

6	Andere functies	14
	De alarmtimer instellen	14
	De sleeptimer instellen	15
	De helderheid van het display aanpassen	15

7	Geluid aanpassen	16
	Hiermee past u het volumeniveau aan	16
	Een geluidseffect selecteren	16

8	Productinformatie	17
	Specificaties	17

9	Problemen oplossen	18
----------	---------------------------	-----------

1 Belangrijk

Veiligheid

Weet wat deze veiligheidssymbolen betekenen



Deze 'bliksemschicht' waarschuwt voor ongeïsoleerd materiaal in het apparaat dat een elektrische schok kan veroorzaken. Voor uw eigen veiligheid en die van anderen is het van belang dat u het apparaat niet opent.

Het 'uitroepteken' waarschuwt voor kenmerken waarvoor u de bijgesloten documentatie aandachtig dient te lezen om bedienings- en onderhoudsproblemen te voorkomen.

WAARSCHUWING: om het risico van brand of een elektrische schok zo veel mogelijk te beperken, mag dit apparaat niet worden blootgesteld aan regen of vocht en mogen er geen vloeistofhoudende voorwerpen, zoals vazen, op dit apparaat worden geplaatst.

VOORZICHTIG: om het risico van brand of een elektrische schok zo veel mogelijk te beperken dient u de brede pin van de stekker te passen op de brede opening van het contact en deze er volledig in te steken.

Waarschuwing

- Verwijder de behuizing van dit apparaat nooit.
- Geen enkel onderdeel van dit apparaat hoeft ooit te worden gesmeerd.
- Plaats dit apparaat nooit op andere elektrische apparatuur.
- Houd dit apparaat uit de buurt van direct zonlicht, open vuur of warmte.
- Zorg ervoor dat u altijd toegang hebt tot het netsnoer of de stekker om de stroom van dit apparaat uit te schakelen.
- Gebruik uitsluitend de voeding die in de gebruikershandleiding wordt vermeld.

Let op

- Er bestaat explosiegevaar als de batterij onjuist wordt vervangen.
 - Verwijder de batterij wanneer deze leeg is of langere tijd niet zal worden gebruikt.
 - Batterijen bevatten chemische stoffen en mogen niet met het gewone huisvuil worden weggegooid.
 - Er is mogelijk een speciale behandeling van toepassing op perchlooraathoudend materiaal. Zie www.dtsc.ca.gov/hazardouswaste/perchlorate.
-
- Het product/de afstandsbediening bevat mogelijk een knoepcelbatterij, die kan worden ingeslikt. Houd de batterij te allen tijde buiten het bereik van kinderen. Als deze wordt ingeslikt, kan de batterij ernstig letsel of de dood veroorzaken. Binnen twee uur van inname kunnen zich ernstige interne brandwonden voordoen.
 - Als u vermoedt dat een batterij is ingeslikt of in een lichaamsonderdeel is gekomen, zoek dan onmiddellijke medische hulp.
 - Wanneer u de batterijen vervangt, houd de nieuwe en gebruikte batterijen dan altijd buiten bereik van kinderen. Controleer of het batterijcompartiment volledig is gesloten nadat u de batterij hebt vervangen.
 - Als het batterijcompartiment niet volledig kan worden gesloten, gebruik het product dan niet meer. Houd het product buiten

bereik van kinderen en neem contact op met de fabrikant.

- Batterijen (batterijdelen of geplaatste batterijen) mogen niet worden blootgesteld aan hoge temperaturen (die worden veroorzaakt door zonlicht, vuur en dergelijke).
- **WAARSCHUWING** met betrekking tot batterijgebruik – Om te voorkomen dat batterijen gaan lekken, wat kan leiden tot lichamelijk letsel of beschadiging van eigendommen of de afstandsbediening:
 - Plaats alle batterijen correct met + en - zoals staat aangegeven op de afstandsbediening.
 - Plaats geen oude en nieuwe of verschillende typen batterijen in het apparaat.
 - Verwijder de batterijen wanneer de afstandsbediening gedurende langere tijd niet wordt gebruikt.
- Zorg ervoor dat er genoeg ruimte rond het product is voor ventilatie.
- Er mag geen vloeistof op het systeem druppelen of spatten.
- Plaats niets op het systeem dat gevaar kan opleveren, zoals een glas water of een brandende kaars.
- Als u het netsnoer of de aansluiting op het apparaat gebruikt om het apparaat uit te schakelen, dient u ervoor te zorgen dat deze goed toegankelijk zijn.

Dit product voldoet aan de vereisten met betrekking tot radiostoring van de Europese Unie.



Uw product is vervaardigd van kwalitatief hoogwaardige materialen en onderdelen die kunnen worden gerecycleerd en herbruikt.



Als u op uw product een symbool met een doorgekruiste afvalcontainer ziet, betekent dit dat het product valt onder de EU-richtlijn 2002/96/EG.

Win inlichtingen in over de manier waarop elektrische en elektronische producten in uw regio gescheiden worden ingezameld.

Neem bij de verwijdering van oude producten de lokale wetgeving in acht en doe deze producten niet bij het gewone huishoudelijke afval. Als u oude producten correct verwijdert, voorkomt u negatieve gevolgen voor het milieu en de volksgezondheid.



Uw product bevat batterijen die, overeenkomstig de Europese richtlijn 2006/66/EG, niet bij het gewone huishoudelijke afval mogen worden weggegooid. Win informatie in over de lokale wetgeving omtrent de gescheiden inzameling van batterijen. Door u op de juiste wijze van de batterijen te ontdoen, voorkomt u negatieve gevolgen voor het milieu en de volksgezondheid.

Milieu-informatie

Er is geen overbodig verpakkingsmateriaal gebruikt. We hebben ervoor gezorgd dat de verpakking gemakkelijk kan worden gescheiden in drie materialen: karton (de doos), polystyreen (buffer) en polyethyleen (zakken en afdekking).

Kennisgeving

Eventuele wijzigingen of modificaties aan het apparaat die niet uitdrukkelijk zijn goedgekeurd door WOOX Innovations kunnen tot gevolg hebben dat gebruikers het recht verliezen het apparaat te gebruiken.



Het systeem bestaat uit materialen die kunnen worden gerecycled en opnieuw kunnen worden gebruikt wanneer het wordt gedemonteerd door een gespecialiseerd bedrijf. Houd u aan de plaatselijke regelgeving inzake het weggooien van verpakkingsmateriaal, lege batterijen en oude apparatuur.



'Made for iPod', 'Made for iPhone' of 'Made for iPad' betekent dat een elektronisch accessoire specifiek is ontworpen om op de iPod, iPhone of iPad te worden aangesloten en dat het door de leverancier is gecertificeerd en aan de prestatiestandaarden van Apple voldoet. Apple is niet verantwoordelijk voor de bediening van dit apparaat en of het apparaat al dan niet voldoet aan de richtlijnen met betrekking tot veiligheid en regelgeving. Het gebruik van dit accessoire met een iPod, iPhone of iPad kan de draadloze werking beïnvloeden.

iPod en iPhone zijn handelsmerken van Apple Inc., geregistreerd in de Verenigde Staten en andere landen. iPad is een handelsmerk van Apple Inc.

Symbool klasse II apparatuur:



KLASSE II apparaat met dubbele isolatie en zonder aarding.

Opmerking

- Het typeplaatje bevindt zich aan de onderkant van het apparaat.

2 Uw entertainmentsysteem met basisstation

Gefeliciteerd met uw aankoop en welkom bij Philips! Registreer uw product op www.philips.com/welcome om optimaal gebruik te kunnen maken van de door Philips geboden ondersteuning.

Introductie

Met dit apparaat kunt u genieten van muziek van uw iPod/iPhone/iPad en luisteren naar de radio of afspelen via andere audioapparaten.

U kunt uw iPod/iPhone/iPad of radio gebruiken als alarmbron. U kunt twee alarmen instellen die op verschillende tijden afgaan.

U kunt het geluid met deze geluidseffecten verbeteren:

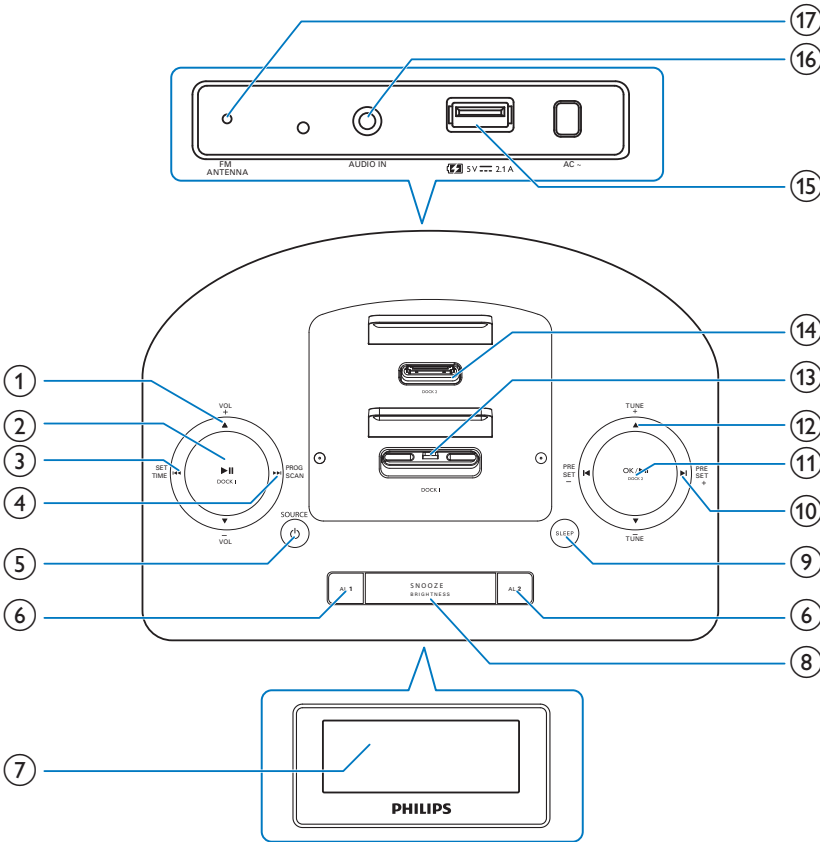
- Digital Sound Control (DSC)
- Dynamic Bass Boost (DBB)

Wat zit er in de doos?

Controleer de inhoud van het pakket:

- Apparaat
- Korte gebruikershandleiding

Overzicht van het apparaat



① VOL +/VOL -

- Volume verhogen/verlagen.

② ► DOCK 1

- In de Basisstation 1-modus kunt u het afspelen starten of pauzeren.
- In andere modi kunt u de bron voor Basisstation 1 kiezen.

③ SET TIME

- In de stand-bymodus stelt u hiermee de dag, de maand en het jaar in.

- In de andere modi schakelt u het geluidseffect DBB (Dynamic Bass Boost) of DSC (Digital Sound Control) in of uit.
- In de basisstationmodus kunt u de knop ingedrukt houden om binnen een track te zoeken.
- In de FM-modus kunt u FM stereo of FM mono kiezen.

④ PROG/SCAN

- Hiermee programmeert u radiozenders.

- Hiermee zoekt u automatisch naar radiozenders.
 - In de basisstationmodus kunt u de knop ingedrukt houden om binnen een track te zoeken.
- ⑤ **⏪ /SOURCE**
- Houd deze knop ingedrukt om het apparaat in te schakelen of om over te schakelen naar de stand-bymodus.
 - Hiermee stopt u het alarm.
 - Selecteer een bron: DOCK 1/DOCK 2, FM of AUDIO IN.
- ⑥ **AL1/AL2**
- Hiermee stelt u het alarm in.
 - Hiermee geeft u de alarminstellingen weer.
 - Hiermee activeert en deactiveert u de alarmtimer.
- ⑦ **Weergavedisplay**
- Hiermee geeft u de huidige status weer.
- ⑧ **SNOOZE/BRIGHTNESS**
- Het alarm op snooze zetten.
 - Pas de helderheid van het display aan.
- ⑨ **SLEEP**
- Hiermee stelt u de sleeptimer in.
- ⑩ **PRESET +/PRESET -**
- Hiermee gaat u naar de volgende/vorige track.
 - Hiermee selecteert u een voorkeuzeprogramma.
 - In de basisstationmodus kunt u de knop ingedrukt houden om binnen een track te zoeken.
- ⑪ **OK/▶|| DOCK 2**
- In de Basisstation 2-modus kunt u het afspelen van uw iPod/iPhone/iPad starten of pauzeren.
 - In andere modi kunt u de Basisstation 2-modus kiezen.
- ⑫ **TUNE+/TUNE-**
- De datum en tijd instellen.
 - Pas bij het instellen van het alarm de alarmklok en het volume aan en kies een geluidsbron.
 - Hiermee stemt u af op een FM-radiozender.
- ⑬ **Basisstation 1 voor iPod/iPhone/iPad met Lightning-aansluiting**
- ⑭ **Basisstation 2 voor iPod/iPhone/iPad met 30-pins aansluiting**
- ⑮ **USB-oplaadpoort**
- ⑯ **AUDIO IN**
- Hierop sluit u een extern audioapparaat aan.
- ⑰ **FM ANTENNA**
- Verbind een FM-antenne om de FM-ontvangst te verbeteren.

3 Aan de slag



Let op

- Gebruik van dit product dat niet overeenkomt met de beschrijving in deze handleiding of het maken van aanpassingen kan leiden tot blootstelling aan gevaarlijke straling of een anderszins onveilige werking van dit product.

Volg altijd de instructies in dit hoofdstuk op volgorde.

Als u contact opneemt met Philips, wordt u gevraagd om het model- en serienummer van dit apparaat. Het model- en serienummer bevinden zich aan de onderkant van het apparaat. Noteer de nummers hier:

Modelnummer

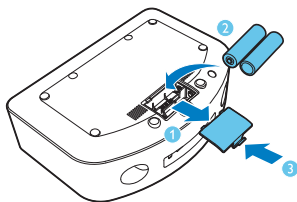
Serienummer

Batterijen plaatsen



Opmerking

- U kunt alleen netspanning gebruiken als voeding. Batterijen (niet meegeleverd) dienen als reserveoplossing.



- 1 Open het klepje van het batterijvak.
- 2 Plaats 2 AA-batterijen met de juiste polariteit (+/-) zoals aangegeven.
- 3 Sluit het klepje van het batterijcompartiment.



Let op

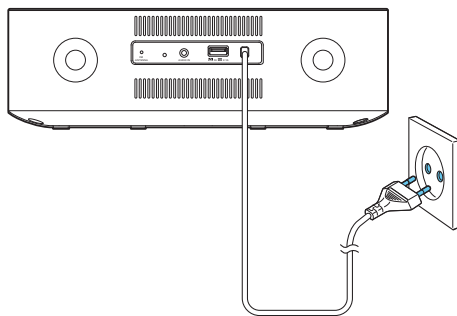
- Ontploffingsgevaar! Houd batterijen uit de buurt van hitte, zonlicht of vuur. Werp batterijen nooit in het vuur.
- Risico van verminderde levensduur! Gebruik nooit verschillende merken of soorten batterijen door elkaar.
- Het product kan beschadigd raken! Verwijder de batterijen wanneer het apparaat gedurende langere tijd niet wordt gebruikt.

Stroom aansluiten



Let op

- Het product kan beschadigd raken! Controleer of het netspanningsvoltage overeenkomt met het voltage dat staat vermeld op de onderzijde van het apparaat.
- Risico van een elektrische schok! Wanneer u het netsnoer loskoppelt, moet u altijd de stekker uit het stopcontact halen. Trek nooit aan het snoer.
- Zorg ervoor dat u alle andere aansluitingen hebt uitgevoerd voordat u het netsnoer op het stopcontact aansluit.
- Verwijder de stekker uit het stopcontact om het apparaat volledig los te koppelen.



Sluit het netsnoer aan op een stopcontact.

Inschakelen

Houd  ingedrukt.

- ↳ Het apparaat schakelt over naar de laatst geselecteerde bron.

Naar stand-by overschakelen

Houd  opnieuw ingedrukt om het apparaat in de stand-bymodus te zetten.

- ↳ Als de tijd en datum zijn ingesteld, worden deze op het display weergegeven.

De bron selecteren

Druk herhaaldelijk op **SOURCE** om te kiezen uit DOCK1/DOCK 2, FM en AUDIO IN.

Tijd en datum instellen

- 1 Houd in de stand-bymodus **SET TIME 2** seconden ingedrukt.
 - ↳ [24H] begint te knipperen en u hoort een piepje.
- 2 Druk op **TUNE+** of **TUNE-** om de 12/24-uursindeling te selecteren.
- 3 Druk op **OK** om te bevestigen.
 - ↳ 00:00 wordt weergegeven en de urcijfers beginnen te knipperen.
- 4 Herhaal stap 2-3 om het uur, de minuten, de dag, de maand en het jaar in te stellen.



Tip

- In de 12-uursindeling wordt [MONTH--DAY] weergegeven.
- In de 24-uursindeling wordt [DAY-MONTH] weergegeven.



Opmerking

- Wanneer een iPhone/iPod/iPad is aangesloten, synchroniseert het apparaat de tijd automatisch met die van de iPod/iPhone/iPad.

4 Afspelen

Afspelen van de iPod/iPhone/iPad

U kunt via dit apparaat luisteren naar audio van uw iPod/iPhone/iPad.

Compatibele iPod/iPhone/iPad

Het apparaat met twee geïntegreerde basisstations ondersteunt de volgende iPod-, iPhone- en iPad-modellen:

Geschikt voor (Basisstation 1):

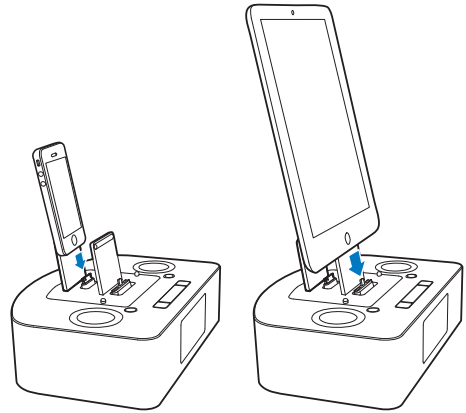
- iPod nano (7e generatie)
- iPod touch (5e generatie)
- iPad (vierde generatie)
- iPad mini
- iPhone 5

Ook geschikt voor (Basisstation 2):

- iPod nano (2e/3e/4e/5e/6e generatie)
- iPod classic
- iPod touch (1e/2e/3e/4e generatie)
- iPad (derde generatie)
- iPad 2
- iPad
- iPhone 4S
- iPhone 4
- iPhone 3GS
- iPhone 3G
- iPhone

Naar de iPod/iPhone/iPad luisteren

- 1 Druk herhaaldelijk op **SOURCE** om de DOCK 1- of DOCK 2-modus te selecteren.
- 2 Plaats de iPhone/iPod/iPad in basisstation 1 of 2.



- Druk op **▶||** om te pauzeren of hervatten.
- Druk op **◀|** / **|▶** om een track over te slaan.
- Houd **◀◀** / **▶▶** of **PRESET +**/**PRESET -** ingedrukt om tijdens het afspelen te zoeken en laat de knop weer los om de track verder normaal af te spelen.

De iPod/iPhone/iPad opladen

Als dit apparaat is aangesloten op een stopcontact, wordt de op het station geplaatste iPod/iPhone/iPad opgeladen.

Tip

- Bij bepaalde iPod-modellen kan het tot een minuut duren voordat de oplaadindicator wordt weergegeven.

Muziek van een extern apparaat afspelen

U kunt met dit apparaat ook naar muziek van een extern audioapparaat luisteren.

- 1 Druk herhaaldelijk op **SOURCE** om AUDIO IN als bron te selecteren.
- 2 Sluit een AudioLink-kabel van 3,5 mm (niet meegeleverd) aan op:
 - de **AUDIO IN**-aansluiting (3,5 mm) aan de achterkant van het apparaat.
 - de hoofdtelefoonaansluiting op een extern apparaat.

↳ op het display wordt het bericht [AUDIO IN] weergegeven evenals de datum en tijd.
- 3 Start het afspelen op het apparaat (zie de gebruikershandleiding bij het apparaat).

5 Naar de radio luisteren

Opmerking

- Op dit apparaat is alleen FM-radio-ontvangst beschikbaar.

Afstemmen op een radiozender

Tip

- Gebruik een FM-antenne voor optimale ontvangst. Trek de antenne helemaal uit en plaats deze in de juiste positie.
- Plaats de antenne zo ver mogelijk uit de buurt van de TV, videorecorder en andere stralingsbronnen.
- **[STEREO]** is de standaardinstelling voor de tunermodus.
- In de tunermodus kunt u **DBB/DSC/SET TIME** ingedrukt houden om te schakelen tussen **[STEREO]** en **[MONO]**. Het apparaat onthoudt uw instelling zelfs wanneer u het apparaat uitschakelt of instelt op andere bronnen.

- 1 Druk herhaaldelijk op **SOURCE** om de FM-modus te selecteren.
- 2 Houd **TUNE+/TUNE-** langer dan 2 seconden ingedrukt.
↳ De radio wordt automatisch afgestemd op de volgende zender met een sterk ontvangstsignaal.
- 3 Herhaal stap 2 om op meer zenders af te stemmen.
 - Als u op een zender met een zwak signaal wilt afstemmen, drukt u herhaaldelijk op **TUNE+/TUNE-** tot u de optimale ontvangst hebt.

Radiostations programmeren

Met voorkeuzezenders kunt u radiozenders opslaan en snel afstemmen op een favoriete zender.

Opmerking

- In de lijst met voorkeuzezenders kunt u tot 20 zenders opslaan.
- Als de lijst helemaal vol is, geeft het display P 20 weer.
- Als een radiozender op een positie wordt opgeslagen die al bezet is, zal de oorspronkelijke radiozender worden vervangen.

Radiozenders handmatig programmeren

1. Druk herhaaldelijk op **SOURCE** om de FM-modus in te schakelen.
2. Druk op **TUNE+/TUNE-** om af te stemmen op een radiozender.
3. Druk opnieuw op **PROG/SCAN**
↳ Een positienummer knippert.
4. Druk op **OK** om de huidige radiozender op te slaan op de geselecteerde positie.

Tip

- Druk op **PRESET +/-PRESET** - om de positie van de radiozender te wijzigen.

Radiozenders automatisch programmeren

- 1 Druk herhaaldelijk op **SOURCE** om de FM-modus in te schakelen.
- 2 Houd **PROG/SCAN** ingedrukt.
 - ↳ Het display geeft [AUTO] (auto) weer;
 - ↳ Het apparaat begint automatisch alle beschikbare radiozenders te scannen en slaat deze op in de lijst met voorkeuzezenders.
- 3 Wacht tot het automatisch scannen is voltooid.
 - ↳ De eerste zender in de lijst wordt automatisch weergegeven.

Een voorkeuzezender selecteren

- 1 Druk op **◀/▶** om een voorkeuzenummer te selecteren.

6 Andere functies

De alarmtimer instellen

U kunt twee alarmen op verschillende tijden instellen.

Opmerking

- Controleer of u de systeemklok correct hebt ingesteld.

- 1 Houd **AL1** of **AL2** ingedrukt.
 - ↳ De uurscijfers beginnen te knipperen en u hoort een piepje.
 - ↳ [AL SET] (alarm ingesteld) knippert op het display.
- 2 Druk herhaaldelijk op **TUNE+/TUNE-** om het uur in te stellen.
- 3 Druk op **OK** om te bevestigen.
 - ↳ De minuten gaan knipperen.
 - ↳ [AL SET] (alarm ingesteld) knippert op het display.
- 4 Herhaal stap 2 en 3 om de minuten in te stellen, kies wanneer alarm af moet gaan en kies de alarmbron en het alarmvolume.

Nadat het alarmvolume is ingesteld, wordt de modus voor het instellen van het alarm gesloten en hoort u twee piepjes.

Tip





- Als u **DOCK 1/DOCK 2** als geluidsbron selecteert en er geen apparaat op het station is geplaatst, zal het alarm automatisch overschakelen naar de zoemer als geluidsbron.
- Als beide alarmen op dezelfde tijd zijn ingesteld, zal alleen Alarm 1 afgaan.

De alarminstellingen bekijken

Druk op **AL1** of **AL2** om de alarminstellingen weer te geven.

De alarmtimer activeren en deactiveren

Wanneer een alarminstelling op het display wordt weergegeven, drukt u herhaaldelijk op **AL1/AL2** om de timer te activeren of te deactiveren.

- ↳ Als de timer is ingeschakeld, wordt [ AL 1] of [ AL2] weergegeven.
- ↳ Als de timer is uitgeschakeld, verdwijnt [ AL1] of [ AL2].

Sluimeren

Druk als het alarm afgaat op **SNOOZE**.

- ↳ Het alarm stopt en het alarmpictogram knippert.
- ↳ Het alarm gaat na 9 minuten opnieuw af.

Opmerking



- Wanneer u batterijen gebruikt, kunt u alleen de zoemer als geluidsbron gebruiken.

Alarmsignaal stoppen

Druk als het alarm afgaat op de corresponderende knop **AL1** of **AL2**.

- ↳ Het alarm stopt, maar de alarminstellingen blijven behouden.

Tip

- U kunt ook op  drukken om het alarm te stoppen. Het apparaat schakelt over naar de laatst geselecteerde bron.
- Als u  ingedrukt houdt, wordt het alarm ook gestopt en wordt het apparaat overgeschakeld naar stand-bymodus.
- Als u het alarm niet stopzet, blijft het 30 minuten klinken.
- Wanneer een alarm afgaat, begint het vanaf een relatief laag volume en gaat het in 90 seconden geleidelijk omhoog naar het hoogste alarmvolume.

De sleeptimer instellen

Dit apparaat kan automatisch overschakelen naar stand-by na een ingestelde tijdsduur.

Druk herhaaldelijk op **SLEEP** om 120, 90, 60, 45, 30 of 15 minuten te selecteren.

- ↳ Als de sleeptimer is geactiveerd, wordt **z^z** op het display weergegeven.

De sleeptimer uitschakelen

1 Druk herhaaldelijk op **SLEEP** totdat [OFF] (uit) wordt weergegeven.

- ↳ Als de sleeptimer is gedeactiveerd, verdwijnt **z^z** van het display.

De helderheid van het display aanpassen

Wanneer geen alarm op het display wordt weergegeven, drukt u herhaaldelijk op **BRIGHTNESS** om het gewenste niveau van de displayhelderheid te kiezen.



Opmerking

- Wanneer u batterijen gebruikt voor het apparaat, kunt u geen helderheidsniveau kiezen.

7 Geluid aanpassen

Hiermee past u het volumeniveau aan

Druk tijdens het afspelen op **VOL +/-** om het volume stap voor stap te verhogen/verlagen.



Tip

- Houd **VOL +/-** ingedrukt om het volume sneller te verhogen/verlagen.

Een geluidseffect selecteren

Tijdens afspelen drukt u herhaaldelijk op **SET TIME** om een vooraf ingesteld geluidseffect te selecteren en de dynamische basversterking in of uit te schakelen.



Opmerking

- Het apparaat ondersteunt de volgende geluidseffecten: **[POP]** (pop), **[JAZZ]** (jazz), **[ROCK]** (rock), **[CLAS]** (klassiek) en **[FLAT]** (flat).
- Als DBB is geactiveerd, wordt **[DBB]** weergegeven.

8 Productinformatie

Opmerking

- Productinformatie kan zonder voorafgaande kennisgeving worden gewijzigd.

Algemene informatie

Netspanning	110 - 240V~, 50/60 Hz
-------------	--------------------------

Stroomverbruik in werking	44 W
---------------------------	------

Stroomverbruik in stand-by (klokweergave)	< 1 W
--	-------

Afmetingen

- Apparaat (b x h x d)	260 x 138 x 185 mm
------------------------	-----------------------

Gewicht (apparaat, zonder verpakking)	1,13 kg
--	---------

Specificaties

Versterker

Totale uitgangsvermogen	8W
Frequentierespons	80 Hz - 16 kHz, ±3 dB
Signaal-ruisverhouding	≥ 67 dBA
AUX-ingang (Audio In)	0,6V RMS 20 k ohm

Luidsprekers

Luidsprekerimpedantie	4 ohm
Luidsprekerdriver	57 mm
Gevoeligheid	> 84 dB/m/W

FM

Frequentiebereik	FM 87,5 - 108 MHz
Frequentierooster	50 KHz
- Mono, 26 dB rustwerkpunt	< 22 dBf
- Stereo, 46 dB rustwerkpunt	< 51 dBf
Zoekgevoeligheid	< 41 dBf
Harmonische vervorming	< 2%
Signaal-ruisverhouding	> 45 dB

9 Problemen oplossen



Let op

- Verwijder de behuizing van dit apparaat nooit.

Probeer het apparaat nooit zelf te repareren. Hierdoor wordt de garantie ongeldig.

Als er zich problemen voordoen bij het gebruik van dit apparaat, controleer dan het volgende voordat u om service vraagt. Als het probleem onopgelost blijft, gaat u naar de website van Philips (www.philips.com/support). Als u contact opneemt met Philips, zorg er dan voor dat u uw apparaat, het modelnummer en het serienummer bij de hand hebt.

Geen stroom

- Controleer of de stekker van het apparaat goed in het stopcontact zit.
- Zorg ervoor dat er stroom op het stopcontact staat.
- Controleer of de batterijen correct zijn geplaatst.

Geen geluid

- Pas het volume aan.
- Controleer of het apparaat automatisch scant. Het volume wordt tijdens het automatisch scannen gedempt.

Het apparaat reageert niet

- Verwijder de batterijen uit het apparaat (als deze zijn geplaatst), ontkoppel de netspanningsstekker en steek deze weer terug in het stopcontact. Schakel het apparaat daarna opnieuw in.

Slechte radio-ontvangst

- Vergroot de afstand tussen het apparaat en uw TV of videorecorder.
- Trek de FM-antenne volledig uit.

De timer werkt niet

- Stel de juiste kloktijd in.
- Schakel de timer in.

De ingestelde tijd op de klok/timer is verdwenen

- Er is een stroomstoring geweest of het netsnoer is eruit geweest.
- Stel de klok/timer opnieuw in.



Specifications are subject to change without notice
2014 © WOOX Innovations Limited. All rights reserved. Philips
and the Philips' Shield Emblem are registered trademarks of
Koninklijke Philips N.V. and are used by WOOX Innovations
Limited under license from Koninklijke Philips N.V.

AJ7260D_12_UM_V3.1

